



Professionele Bachelor Agro- en Biotechnologie

Groenmanagement



Honden in openbaar groen: een perfecte match? Onderzoek naar de groenbehoefte van honden, good practices en een situatieschets voor Genk.

Lize Vanhengel

Promotoren:

Els De Vriese
Ilse Van Aelst
Kathleen De Clercq
Bea Toppet

Provinciehuis Hasselt
Provinciehuis Hasselt
Hogeschool PXL
Hogeschool PXL







Professionele Bachelor Agro- en Biotechnologie

Groenmanagement



Honden in openbaar groen: een perfecte match?

Onderzoek naar de groenbehoefte van honden, good practices en een situatieschets voor Genk.

Lize Vanhengel

Promotoren:

Els De Vriese
Ilse Van Aelst
Kathleen De Clercq
Bea Toppet

Provinciehuis Hasselt
Provinciehuis Hasselt
Hogeschool PXL
Hogeschool PXL



Inhoudsopgave

Inhoud

Inhoudsopgave.....	1
Voorwoord	2
Samenvatting	3
Inleiding.....	4
1. Te weinig groen voor honden in steden	5
1.1 Feiten en cijfers	6
1.2 Het nut van groen voor hond en baas.....	2
2. De specifieke groenbehoefte voor de verschillende hondenrassen.....	7
2.1 Top 10 hondenrassen in België:	7
2.2 Aanvulling: populaire hondenrassen Genk.	10
2.1 Populatie honden in Genk.....	14
2.2 De verschillende soorten groenvoorzieningen voor honden.....	16
2.2.1 Hondenweide	16
2.2.2 Hondenspeeltuin.....	16
2.2.3 Snuffelweide.....	16
2.2.4 Losloopgebied	17
2.3 Vergelijking tussen stad en natuur.....	18
2.4 Reeds aanwezig groen voor honden in Genk centrum	19
2.5 Vergelijking met naburige steden binnen Limburg	21
2.6 Vergelijking met andere steden buiten Limburg.....	24
2.7 Vergelijking met andere steden buiten België.....	25
3. Visie, doelstellingen en maatregelen	26
3.1 Hondeneigenaar.....	26
3.2 Overheid.....	27
Besluit.....	30
Lijst met afbeeldingen.....	31
Bibliografie	31
Bijlage	34
Do's en Don'ts op een hondenweide (reglement).....	35
De 10 geboden voor een gemakkelijke en veilige hondenweide	36
Kaartmateriaal.....	37

Voorwoord

Voor u ligt de scriptie 'Honden in openbaar groen: een perfecte match? Onderzoek naar de groenbehoefte van honden, good practices en een situatieschets voor Genk.' Het onderzoek voor deze bachelorproef naar groen voor honden is geschreven in het kader van mijn afstuderen aan de opleiding Groenmanagement aan de Pxl hogeschool te Diepenbeek. In samenwerking met de stageplaats op het Provinciehuis Hasselt onder het departement dierenwelzijn werd het project verwezenlijkt. Van maart 2017 tot en met juni 2017 ben ik bezig geweest met het onderzoek en het schrijven van de bachelorproef.

Samen met mijn stagebegeleidster, Kathleen De Clercq, heb ik de onderzoeksvraag voor deze scriptie bedacht. Het onderzoek was complex en uitdagend maar ook zeer interessant. Na het verzamelen van voldoende kwantitatieve en kwalitatieve informatie heb ik de onderzoeksvraag kunnen beantwoorden.

Tijdens het onderzoek stonden mijn stagebegeleidster Kathleen De Clercq en stagcoördinator Bea Toppet altijd voor mij klaar. Ook op het provinciehuis kon ik met vragen altijd terecht bij Els De Vriese en Ilse Van Aelst.

Bij dezen wil ik graag mijn begeleiders bedanken voor de fijne begeleiding en hun ondersteuning tijdens dit traject. Ook wil ik alle respondenten bedanken die mee hebben gewerkt aan de scriptie. Zonder hun medewerking had ik dit onderzoek nooit kunnen voltooien.

In het bijzonder dank ik ook het dierenasiel van Genk omdat zij volledig achter mijn project stonden en de basis vormden voor het idee voor het onderwerp.

Tot slot ontving ik ook veel steun van vrienden en familie die het onderwerp zeer boeiend vonden.

Dank aan allen.

Ik wens u veel leesplezier.

Samenvatting

Honden stammen af van de wolf en hebben zelfs vandaag de dag nog veel karaktereigenschappen van dit dier. Het grote verschil is dat de wolf symbool staat voor vrijheid en de gedomesticeerde hond volledig afhankelijk is geworden van de mens. Daarnaast leeft de wolf in de vrije natuur en de hond op het koertje in de tuin. We creëren 2 totaal verschillende werelden voor 2 niet zo verschillende dieren. Zou men zich dan niet moeten afvragen of een hond nog wel hond mag zijn?

Als een wolf in de dierentuin enkel een betonnen vloer en een stukje gras ter beschikking heeft en daarnaast helemaal alleen zit, spreekt men vrijwel onmiddellijk van dieren mishandeling. Waarom dan niet bij de gedomesticeerde hond?

Het doel van deze studie is aantonen dat groen voor honden wel degelijk nuttig is. Er werd vooral gekeken naar de situatie in Genk en verder gebouwd op verschillende andere interessante voorbeelden. Hiervoor werd volgende onderzoeksvraag gesteld: "Honden in openbaar groen: een perfecte match?"

Om een antwoord te kunnen geven op deze vraag zijn er verschillende professionele opinies en bronnen geraadpleegd. Ervaringen van hondeneigenaars, onderzoek van het groen en eigen inbreng maakten het werk compleet.

In het groen kunnen honden hun natuurlijke instincten en verlangens de vrije loop laten. Om dit te kunnen is er ruimte nodig. Ruimte waar honden gecontroleerd kunnen loslopen om te doen wat ze willen. Een goede oplossing hiervoor zijn de als maar aan populariteit winnende hondenweides in de steden. De aanpak hier rond staat echter nog niet op punt.

In Vlaanderen is Genk één van de steden met de grootste populatie honden in vergelijking met het aantal mensen dat er woont. Ook is Genk de groenste centrumstad van Vlaanderen wat misschien toch wil indiceren dat vele baasjes graag groen ter beschikking hebben voor hun hond.

Groen een groter deel maken van het algemene welzijn van een hond wordt sterk aanbevolen. Een betere sensibilisatie voor zowel de baasjes als de stad over het gebruik van hondenweides is een must. De beschikbare ruimte die ons rest na het volstorten van de stad met beton kunnen we maar beter zo goed mogelijk benutten. Multifunctionele parken waar iedereen welkom is, ook de hond, zouden een mooi voorbeeld zijn van nuttige inrichtingen in de stad.

Inleiding

Er wordt meer en meer aandacht besteed aan het effect van een groene omgeving op mensen. Men levert hier bewijs voor het feit dat veel tijd doorbrengen in het groen goed is voor de gezondheid. Zelfs al kijken naar een foto van een groene omgeving zou stress verminderen. Waar echter weinig informatie over te vinden is, is of onze gedomesticeerde dieren ook baat hebben bij dat groen.

Als we specifiek naar honden gaan kijken blijkt dit voor hen toch ook belangrijk is. Hun voorouders leven in de wildernis en veel verwilderde honden trekken ook terug naar de bossen terwijl de gedomesticeerde honden vaak opgesloten zitten tussen 4 muren en hun natuurlijke instincten niet naar boven kunnen halen. Dit lijkt onder andere 1 van de redenen te zijn waarom honden in onze ogen soms slecht gedrag vertonen terwijl ze zich vaak gewoon vervelen omdat ze niet genoeg mentale en fysieke uitdagingen krijgen.

Men probeert hier als maar meer op in te spelen in de steden. Zo ontwikkelt men hondentoiletten waar honden op hun gemak en op de manier die zij willen hun behoefte kunnen doen. Daarnaast creëert men ook alsmat meer hondenweides in en rond de steden. Dit onderzoek is gebaseerd op de situatie in Genk. Genk heeft een mooie hondenweide in het midden van de stad maar deze staat nog niet op punt, net zoals vele andere hondenweides. Ook in Genk mag er meer aandacht besteed worden aan honden. Het dierenasiel van Genk stelt zich de vraag waarom er zo veel grote honden in het asiel zitten. Misschien is er gewoon te weinig groene ruimte voor deze dieren omdat als maar meer mensen op een appartement wonen?

Ook zijn er geen hondentoiletten in Genk en ondanks het vele groen dat Genk beschikbaar heeft is er slechts een zeer klein percentage voorzien voor honden. Meer multifunctioneel gebruik maken van de groene ruimtes zou in Genk een goede oplossing zijn.

Stad Genk is slechts 1 van de vele voorbeelden van hondenweides in steden. Opvallend is dat veel steden ijverig zijn om een hondenweide aan te leggen maar daar precies niet altijd de nodig informatie voor vinden.

Men zou graag een enorme “boom!” hebben van groen in de steden en misschien is het koppelen van honden aan dit groen een stap vooruit. Niet alle mensen zien liever een park i.p.v. een parking in de stad maar als ze beseffen dat hun viervoeters er baat bij hebben kiezen ze misschien toch voor een park. Daarnaast zorgen hondenbaasjes voor een sterke verhoging van de sociale controle door de uiteenlopende tijdstippen waarop er gewandeld wordt en zo zouden problemen van vandalisme en overlast verbeterd kunnen worden. Het beleid moet hierrond duidelijke standpunten innemen. Dit kan beginnen op gemeentelijk niveau.

1. Te weinig groen voor honden in steden

De wereldbevolking stijgt jaarlijks met 1,10 procent en er wordt verwacht dat we in 2050 met bijna 10 miljard mensen op de aarde zullen rondlopen. Het probleem dat zich nu al voordoet en alleen maar erger gaat worden: "plaatsgebrek". (Hofmans, 2012)

De verstedelijking is een feit. Meer en meer mensen trekken naar de stad waardoor steden in omvang toenemen. In een stad ziet men vaak niets anders dan gebouwen, brede verasteende wandel- en fietspaden en verkeerswegen met alle nodige toebehoren. De beperkte open ruimtes die overblijven, worden opgevuld met parkeerplaatsen, een plein voor evenementen, speelplaatsen voor jongeren, of sporadisch al eens een park.

Inrichtingen waar men weinig aan denkt zijn deze voor honden. Honden die in de stad leven moeten het meestal doen met een boomspiegel of een verloren stukje gras waarop ze hun behoefte kunnen doen. Ze moeten daarbij keurig naast hun baasje lopen en krijgen dan 15 minuutjes de tijd om een frisse neus te halen. Rennen, springen, snuffelen of ontmoetingen met andere honden komen hier maar in minimale mate aan te pas. De fysieke en mentale gezondheid van de hond zal daarom in sommige gevallen te wensen laten en voor ongemakken gaan zorgen. (Pensis, 2008) Honden zouden altijd de mogelijkheid moeten kunnen hebben om te genieten van de geuren van de natuur, zelfs in de stad zoals men op figuur 1 ziet.



Figuur 1: Honden die de mogelijkheid krijgen om in het groen te lopen in de stad. (Hill, sd)

Men beschouwt honden in parken jammer genoeg vaak als overlast. Vele mensen vinden honden gevaarlijk, zeker als ze tussen het publiek moeten lopen.

Ook de uitwerpselen van de hond zorgen voor problemen. Omdat er zo een beperkt aanbod aan groene ruimtes is voor honden, gebeurt het al eens dat een hond in een speeltuin of midden op een voetpad zijn behoefte doet. Baasjes zoeken wel groene ruimten op om te wandelen met hun viervoeter, maar als deze niet in de buurt aanwezig zijn, zal men toch voor het lokale stadspark kiezen. (Bekkevoort, 2017) (Anon., 2013)

Op deze manier ontstaan er verschillende ergernissen bij zowel de hondenbaasjes als de andere inwoners. Groen een prominente rol laten spelen bij de inrichting van de publieke ruimte is van 'levensbelang' voor mensen en hun gedomesticeerde dieren. Een pleidooi houden voor meer groen voor honden is daarmee ook gewoon een extra argument voor meer multifunctioneel groen in het algemeen.

1.1 Feiten en cijfers

Het grootste aanbod van natuur in Vlaanderen is te vinden in Limburg. Zo geniet maar liefst 66% van de Limburgers van rust in de natuur op 1,6 km van zijn woning. Op dat vlak doet Limburg het dus erg goed. (Nys, 2014)

Als men op Vlaams niveau gaat kijken, ziet men dat slechts 15% van de totale oppervlakte van Vlaanderen natuur is. Daarnaast verdwijnen er per dag ook nog eens 6 ha natuur en landbouwgrond onder asfalt en beton. Dit alles ondanks het feit dat er in verschillende onderzoeken reeds bewezen is dat “groen” goed is voor zowel de mentale als fysieke gezondheid van de mens, wat op zijn beurt dan weer een serieuze financiële winst kan zijn voor de maatschappij. (Schauvliege, 2013)

Om ervoor te zorgen dat er meer groen op wandelafstand is stelde men reeds in 1993 een langetermijn planning op voor natuur en groen (ANIMAL). Dit zijn de zogenaamde groennormen. Deze richtlijnen bepalen de maximumafstand tot de woning en minimumoppervlakte van groen en natuur per inwoner. Bijgevolg komt het er dus op neer dat hoe meer verstedelijkt een regio is, hoe groter de behoefte naar groen is. (Nys, 2014)

Genk is met 34% oppervlakte natuur de natuurlijkste centrumstad van Vlaanderen, er is welgeteld 460 m² natuur/inwoner beschikbaar. Deze gegevens tonen aan dat elke inwoner van Genk binnen 1.6 km van zijn woning toegang heeft tot natuur. Deze natuur is gemeten op basis van “groen” zichtbaar op het Ruimte Model Vlaanderen van de Vlaamse instelling voor Technologisch onderzoek (VITO) op basis van de Vlaanderen-dekkende raster GIS kaart met oppervlakten natuur. Dit wil dus zegen dat hier ook “onbegaanbare” natuur bijzit. (Nys, 2014)

De totale oppervlakte van Genk is 8785Ha, hiervan 34% of 2987Ha “Natuur”. In heel Genk is er van die 2987Ha natuur, 2 Ha speciaal voor honden. Dit wil zeggen dat 0.07% van de natuur die in Genk aanwezig is speciaal voor honden is. Hierbij zijn de oppervlaktes opgeteld van de hondenuitloopweide in Genk, de weides van het dierenasiel in Genk, alle groene trainingsruimtes van de Limburgse Hondenschool en de snuffelweide van beestig wijs.

Er is dus weinig groen voor honden aanwezig in Genk. Honden aan de leiband zijn wel op verschillende plaatsen toegelaten maar neemt een hond hier genoeg mee?

Honden vinden het leuk om te gaan wandelen. Hier moet geen onderzoek voor gedaan worden, vraag maar eens aan een hond; "Gaan we wandelen?" en het merendeel begint dan enthousiast te kwispelen en te blaffen. Het buiten wandelen is dus ook goed voor het mentaal welzijn van de hond. Daarnaast moet een hond, net zoals de mens, voldoende frisse lucht kunnen opnemen. (Pensis, 2008)

Honden houden er natuurlijk ook van om in het gras te kunnen rollen of te kunnen graven in de modder maar er is een theorie die beschrijft dat ze dit ook met een reden doen. Ze zouden op deze manier instinctief op zoek gaan naar het aardmagnetisme. Als ze binnen zitten of op een verharde ondergrond zoals in de stad, kunnen ze dit natuurlijke magnetisme niet voelen. Dit aardmagnetisme wordt zwaar onderschat als het neerkomt op het welzijn van de hond. Hij zou hier namelijk gelukkiger van worden. Daarnaast wordt een hond in een dichtbevolkte omgeving blootgesteld aan verschillende door de mens gecreëerde elektromagnetische velden die de natuurlijke magnetische velden van de aarde verstoren.

Je hond in rechtstreeks contact met de aarde brengen kan dus voor een verjonging van de geest en het lichaam zorgen. (Jackson, 2017) Een term die hier toepasselijk is is "Earthing" of



Figuur 2: Earthing, goed voor mens en dier (Vanhengel, 2017)

"Grounding". Het beschrijft de relatie met de natuur, waarbij een rechtstreeks fysiek contact centraal staat voor een betere gemoedsrust. Hier wordt weinig aandacht aan besteed maar blijkt toch een belangrijke factor te zijn voor onze gezondheid. Door onze hedendaagse levensstijl zitten we vaak 20u per dag binnen en komen we nauwelijks in contact met de natuur. Hetzelfde geldt voor onze huisdieren die vaak op verharde bodems moeten wandelen en veel tijd binnenshuis moeten doorbrengen. Hierdoor spenderen ze zeer weinig tijd met hun poten in het gras en kunnen ze niet de nodige elektronenstroom van de aarde door zich heen laten vloeien. Dit alles mag dan wel klinken als een theorie van een bende hippies, maar er zitten heel wat studies en wetenschap achter dit idee die bewijzen dat "Earthing" goed is voor de mentale en fysieke gezondheid van elk levend wezen. (Becker, 2013) (ober, 2011)

"Grounding". Het beschrijft de relatie met de natuur, waarbij een rechtstreeks fysiek contact centraal staat voor een betere gemoedsrust. Hier wordt weinig aandacht aan besteed maar blijkt toch een belangrijke factor te zijn voor onze gezondheid. Door onze hedendaagse levensstijl zitten we vaak 20u per dag binnen en komen we nauwelijks in contact met de natuur. Hetzelfde geldt voor onze huisdieren die vaak op verharde bodems moeten wandelen en veel tijd binnenshuis moeten doorbrengen. Hierdoor spenderen ze zeer weinig tijd met hun poten in

1.2 Het nut van groen voor hond en baas

Honden stammen af van de grijze wolf en hebben dus nog steeds enkele karaktereigenschappen van de wolf. Daarnaast bezitten honden dezelfde mate van zintuigen als een wolf, en hoewel de hond gedomesticeerd is heeft hij nog veel wolventrekjes. Zo is de hond van nature uit een jachtdier dat, indien het nodig zou zijn, volledig voor zichzelf kan zorgen. Hij is ook een roedeldier dat nood heeft aan sociaal contact met soortgenoten. Wolven zijn zeer actieve dieren en leggen gemiddeld 50km per dag af, een afstand waar de gedomesticeerde hond zelden aan komt. Wolven staan symbool voor de honger naar vrijheid. Het zijn majestueuze dieren die respect bij de mens afdwingen. Maar hoe zit dit dan met honden? Aangezien de hond nog zo veel lijkt op de wolf, heeft hij ook nood aan vrijheid. Bijna al zijn handelingen worden vandaag de dag echter bepaald door de mens. Wanneer hij eet en wat hij eet, wanneer hij zijn behoefte doet en hoeveel beweging hij krijgt en daarnaast ook nog eens in welke mate hij zijn sociaal gedrag kan



Figuur 3: De wolf en de gedomesticeerde hond, ze hebben beiden nood aan vrije tijd in de natuur (Budgiekeet,

uitoefenen. (mos, 2004)

Zou een hond dan niet meer vrijheid moeten hebben? Sommige handelingen moeten wel worden opgelegd door ons, een hond kan nu eenmaal niet meer eten wat hij wil of zichzelf uitlaten. Waar wel naar gekeken moet worden is de manier waarop we de behoeften van onze honden vervullen. Op een harde ondergrond een wandeling maken van een kwartier waarbij de hond dan ook nog een strak aangelijnd is, is dan ook uit den boze als we terugdenken aan de gelijkenissen met de wolf. Dit kan niet anders

dan voor problemen zorgen in het gedrag als de hond zijn ongenoegen uit. Een hond moet uiteindelijk nog enige vorm van vrijheid hebben en die vrijheid kan gegeven worden door hem te laten rennen in de natuur en zich voor even terug “wolf” te voelen (Smith, 2016). Als een wolf in de dierentuin een klein hok krijgt met enkel betonnen ondergrond, vinden we het vanzelfsprekend dat dit niet goed is voor het welzijn van het dier. Bij een gedomesticeerde hond trekken we ons er minder van aan.

We kunnen ons hier de vraag stellen: “Mag een hond nog wel hond zijn?” Een vraag die hondengedragdeskundige Peter Beekman altijd in het achterhoofd houdt bij het trainen van honden. Tijdens het “Kynocongres 2017” werd verklaard dat we vaak te weinig aan het mentale welzijn denken van de hond. (Beekman, 2017)

Om toch aan alle vlakken van dat mentale welzijn te kunnen voldoen moeten we de hond vaker uitlaten en meer contact met soortgenoten laten hebben. Een goede oplossing hiervoor zijn de hondenweides.

Vele gemeentes hebben hier het nut reeds van ingezien. Zo zijn er sinds 2016 heel wat hondenweides in de buurt van stadskernen bijgekomen. Vele baasjes zijn hier heel tevreden mee omdat zij zo ook hun sociale contacten kunnen uitbreiden, gemakkelijker een frisse neus kunnen halen en daarboven kunnen zien hoe gelukkig hun hond hiervan wordt.

Er zijn echter ook wat tegenstanders van hondenweides. Vele gedragstherapeuten zeggen dat

deze weides broeihaarden zijn voor bijtincidenten. Omdat hier vaak veel honden tegelijkertijd samen komen, kunnen er soms wat sribbelingen ontstaan die bijtincidenten tot gevolg hebben. Het principe van hondenweides is dus goed maar de reglementen en afspraken hierrond staan nog niet overal op punt. Hondengedragstherapeut Danny Grosemans vertelt: “De hondenweides in België worden gebruikt door mensen die weinig met hun hond wandelen en zonder enige voorbereiding binnenstappen op een hondenweide. Deze honden zitten vol met energie, komen op de weide en beginnen rond te razen. Dit met het gevolg dat de rust verstoord wordt, de te energieke hond zich uit op andere honden en zo conflicten veroorzaakt. De weide moet daarbij ook niet spectaculair zijn, een klein stukje groen waar de hond even rustig kan snuffelen, contact zoeken met andere honden en even zijn ding doen is voldoende.”

Hij verklaart hierbij ook dat Nederland een veel beter voorbeeld is. Zij hebben in bijna elke blok van een stad een hondenweide. Deze zijn klein maar dienen wel. De Nederlanders zijn er zo aan gewend dat ze de hond vanaf pup zijnde meenemen naar de weides waardoor deze weten hoe ze zich op een hondenweide moeten gedragen. Het zou naar zijn mening dus het beste zijn als er veel maar kleine simpele hondenweides worden gecreëerd.

Danny Grosemans vertelt verder ook dat het groen specifiek niet zo belangrijk is maar wel de geuren van de groene omgeving. En net die geuren missen honden die niet in de natuur komen. (Grosemans, 2017)

Meningen over onderwerpen die honden betreffen zijn vaak zeer verdeeld. Zo ook voor het onderwerp rond het groen voor honden. Zo vertelt Dierenarts Inge Roels dat groen wel degelijk een effect heeft op honden: “Het kunnen wandelen in de natuur waarbij loslopen, snuffelen, graven en verschillende geuren kunnen opnemen allemaal mogelijk is, heeft een meerwaarde voor honden. Hier kan de hond meer hond zijn, iets wat hij in de stad niet altijd kan, ook al is hij er opgegroeid. Het is echt nodig dat een hond “vrije tijd” kan spenderen op een voor hem afgebakend stuk. Ik zie hiervan duidelijk de verschillen in gedrag tussen honden. De honden die meer buitenkomen, tijd doorbrengen op hondenweides en regelmatig hun ding kunnen doen in de natuur, zijn fysiek natuurlijk veel beter in orde dan honden die bijna de hele dag op een appartement of binnen moeten zitten. Ook kan een hond, net zoals de mens, absoluut rust vinden in de natuur omdat hij hier zijn natuurlijke gedragingen kan uitoefenen. Overgewicht is 1 van de grootste nieuwe problemen, en ook de kwaliteit van het gebit kan teruggekoppeld worden aan de plaats waar een hond woont. Zo zien we dat honden in de stad vaak toch ongezonder zijn. Het gaat hem dus vooral om een gezondere levensstijl die we meer terugvinden bij honden die niet in een centrum wonen.

Om toch te kunnen voldoen aan de nood aan groen voor honden die in de stad wonen vind ik hondenweides een goed alternatief. Hier kunnen ze inderdaad hun neus ophalen, socialiseren, en de rest van hun natuurlijke behoeften uitoefenen. Ik deel wel de mening van gedragstherapeut Dany Grosemans als het neerkomt op de hondenweides. In België wordt de sensibilisatie hier rond nog niet goed aangepakt. Een hondenweide moet beschouwd worden als een extra voor de hond maar niet om aan zijn dagelijkse noden te voldoen, een hond moet steeds een stevige wandeling kunnen maken. Indien het publiek bewuster gemaakt wordt over het juiste gebruik van een hondenweide is dit een heel groot voordeel voor de honden.” (Roels, 2017)

Daarnaast vertelt Dokter Roels ook nog dat de grote honden die in het asiel zitten niet zo zeer het gevolg zijn van te weinig groene ruimte maar vooral van ondoordachte aankopen. Dit zeker omdat de grote honden ruimte nodig hebben. Dus de beweging voor deze honden is niet van heel groot belang maar ze mogen niet de hele dag opgesloten zitten in een hok of appartement. Als

een grote hond pup is gaat dat nog maar eens hij volwassen is komen de problemen en worden ze vaak afgezet aan het asiel. Meer investeren in hondenweides en de mensen daarbij bewuster maken over de aankoop en noden van een hond zijn volgens dierenarts Inge Roels goede oplossingen.

(Roels, 2017).

Naast de positieve commentaar blijven er natuurlijk ook altijd enkele werkpuntjes aan dergelijke weides zoals eerder besproken. In deze tabel zijn de voor- en nadelen van een hondenweide te zien.

Tabel 1: de voor- en nadelen van een hondenweide

Voordelen	Nadelen
De hond kan zijn behoefte doen waar hij wil.	De uitwerpselen van de honden worden niet door elk baasje opgeruimd.
Elke hond is welkom, veel honden op een weide zorgen voor een goed roedelgevoel. Hierbij kunnen ze goed socialiseren met andere honden. Ze maken contact en kunnen spelen.	Omdat elke hond welkom is, wordt het soms te druk op een weide, waardoor sommige honden geagiteerd kunnen geraken. Daarnaast zitten in de meeste hondenweides kleine en grote honden samen wat ook niet altijd een ideale combinatie is. Ook niet elke hond is sociaal genoeg.
De honden kunnen hun energie kwijt.	Veel honden die naar een weide komen hebben te veel energie waardoor ze gefrustreerd zijn en als een kip zonder kop rondlopen.
De honden kunnen hun natuurlijke gedrag uitoefenen.	Dit natuurlijk gedrag is graven, zwemmen, speuren, rollen enz. Hierdoor kan een kleine weide er snel smerig uitzien.
Ook de baasjes hebben baat bij het contact met andere mensen.	Door het gedrag van de hond kunnen er ook conflicten ontstaan bij de mensen.
Door hondenweides in steden aan te leggen krijgen ook de honden hier de kans om even hun ding te doen.	“Hun ding doen” kan midden in de stad voor overlast zorgen bij mensen die geen hond hebben. Zo zijn geurhinder en geluidsoverlast vaak gebruikte termen.
Wanneer er hondenweides zijn zullen de baasjes minder nood hebben aan het wandelen in een park dat voor mensen gemaakt is. Zo zal er minder overlast zijn van drollen op de straten of in het park.	Een nadeel hiervan kan wel zijn dat de parken een groot aantal van hun bezoekers verliezen waardoor er minder sociale controle is.
Mensen die met hun hond naar een hondenweide gaan kunnen hun hond hierdoor op vroege leeftijd goed laten socialiseren waardoor er later in de stad minder conflicten zullen ontstaan.	

Ook het wandelen met de hond in de natuur is goed voor het welzijn van de hond. Hier kan de hond zijn oren, ogen en neus ten volle gebruiken. Daarnaast is het voor zowel hond als baasje goed voor het hart en de gewrichten (als de ondergrond niet te hard is) en stress wordt hierdoor ook nog eens gereduceerd.

Voor honden in de stad ligt dat nog net iets anders. Als het lopen op een harde ondergrond niet goed is opgebouwd kan het zijn dat dit later voor gewrichtsproblemen gaat zorgen. (Clough, 2016) Daarnaast zijn de kussentjes van de poten van honden niet gemaakt om te lopen op de warme verhardingen in de stad. Zeker in de zomer moet men opletten dat een hond zijn pootjes niet verbrandt. Met asfalt in het bijzonder moet men erg voorzichtig zijn, de temperatuur van asfalt wordt dubbel zo heet als de temperatuur van de lucht en heeft al vaak voor brandwonden gezorgd bij honden. Daarnaast moet men in de stad ook in de winter opletten met strooizout en over het algemeen met allerlei producten die de zolen van een hond kunnen beschadigen zoals men ziet op figuur 6.



Figuur 4: Een pootje dat beschadigd is door hete asfalt. (licentie, sd)

(Anon., 2016) Dit staft dierenarts Inge Roels ook uitvoerig: “Ik heb heel vaak honden in mijn praktijk waarbij de kussentjes gewoon afgesleten zijn door het te veel wandelen op verhardingen. Wandelen op harde ondergrond zorgt voor problemen met de kussentjes en gewrichten. Wel moet er soms op een hardere ondergrond gelopen worden zodat de nagels voldoende kunnen afslijten”. (Roels, 2017)

Nikki Rethmeier van Stichting Contacthond, verklaart tijdens het Kynocongres ook dat bepaalde ondergronden voor stress kunnen zorgen. Honden moeten zich aanpassen aan de verschillende ondergronden waarop de mens loopt maar voor een hond is dit soms makkelijker gezegd dan gedaan, hij weet namelijk niet waarom iets zo vreemd is voor op te lopen. Kijk alleen al naar de tegels in onze huizen. Hondenpoten zijn niet gemaakt voor deze gladde oppervlakten waardoor ze vaak uitglijden en zo constant “op de toppen van hun tenen moeten lopen.” (Rethmeier, 2017) Ook in de buitenomgeving zijn er dergelijke situaties die voor stress kunnen zorgen. Denk maar aan verluchttingsroosters die op de grond liggen, voor ons makkelijk om over te lopen maar voor honden niet.

Als je bij een stadswandeling voortdurend op je hoede moet zijn voor waar je wel en niet kan lopen is het vanzelfsprekend dat dit stress met zich kan meebrengen. Bij een wandeling in een groene omgeving zorgt de ondergrond voor minder stress omdat de hond dit van nature uit kent. Honden die opgegroeid zijn in de stad weten natuurlijk al wat beter hoe ze zich op deze vreemde ondergronden moeten gedragen maar er zijn meer onverwachte ondergronden in de stad dan in de natuur.

Dat wij gelukkiger zijn als we in het groen zitten is voor de meeste mensen vanzelfsprekend. Er zijn meer mensen die liever een boom voor hun raam zouden hebben dan een betonnen muur. Dieren kunnen natuurlijk niet zeggen wat ze zelf over iets denken maar studies bewijzen wel dat dieren die geen tijd buiten mogen spenderen, ongelukkiger zijn. Zo bewees een recente studie van de Nederlandse Dierenbescherming dat tienduizenden konijnen ongelukkig zijn. Dit omdat ze ten eerste vaak alleen gehouden worden terwijl het groepsdieren zijn en daarnaast omdat ze bijna nooit buiten zitten. Konijnspecialist Inge Thas verklaart specifiek: “Net als honden en

katten moeten konijnen zo veel mogelijk buiten kunnen vertoeven in het gras.” Toch wel een opmerkelijk statement. (Anon., 2017)

2. De specifieke groenbehoefte voor de verschillende hondenrassen

Het domesticeren van dieren heeft men altijd gedaan omdat de mens interesse had in een bepaalde eigenschap van het dier. Op deze specifieke eigenschap werd alsmaar intensiever gefokt om zo veel mogelijk uit deze eigenschap te halen. Het gaat hier dan over gehoorzaamheid, grootste kracht, snelste renner, vriendelijkste of slimste dier. Bij de hond is men zo ondertussen al op 356 erkende hondenrassen geraakt.

Honden werden vroeger vooral gekweekt op kenmerken voor een “beroep” uit te oefenen. Zo moesten het bijvoorbeeld goede wakers zijn, moesten ze een grote behendigheid hebben voor het drijven van vee, was het belangrijk dat ze zeer sterk waren of moesten het dieren zijn waarvan de reukzin zeer sterk ontwikkeld was. Er zijn absoluut dieren die vandaag de dag nog gebruikt worden omwille van die specifieke eigenschappen. Kijk maar naar honden bij de politie, jachthonden of veedrijvers. Allemaal honden die essentieel zijn voor een goed verloop van de job. Er zijn echter veel rassen die vandaag de dag “werkloos” zijn. Deze honden kunnen hun energie die ze oorspronkelijk nodig hadden voor hun werk niet meer kwijt in het dagelijkse leven. Dit zorgt dan vaak voor problemen in het gedrag van de hond waarbij het baasje niet altijd consequent genoeg kan optreden en uiteindelijk hopeloos wordt. Dit terwijl de hond eigenlijk gewoon meer beweging en vrije tijd in de natuur nodig heeft.

Honden hebben door hun verschillende specifieke karaktereigenschappen ook heel wat verschillende dingen die ze leuk vinden. Als het neerkomt op natuur kunnen we zien dat de ene hond meer nood heeft aan open vlaktes, en de andere hond liever in het bos zit. Zo zijn er ook honden die heel graag zwemmen, en anderen die niets van water moeten weten. Net zoals de mens heeft de hond zijn er ook bij de hond verschillende karakters en verschillende behoeften. Hieronder worden kort de karaktereigenschappen i.v.m. natuurlijke omgeving van de 10 populairste hondenrassen in België besproken. (Anon., sd) (spelters, 2016) (Anon., sd)

2.1 Top 10 hondenrassen in België:

1. Chihuahua

De chihuahua is de kleinste hond ter wereld en weegt maximum 3kg. Het zijn pittige hondjes die ondanks hun gestalte een zeer groot temperament hebben. Zoals zo vaak gezegd wordt zijn het pitbulls in het lijf van een chihuahua. Hij wordt bijna uitsluitend als gezelschapsdier gehouden. Omdat hij zo klein is, heeft hij natuurlijk geen wandeling van uren nodig maar toch wordt de behoefte van dit ras vaak onderschat. Hij houdt wel van stevige wandeling en die heeft hij zeker nodig om zijn mentaal welzijn op punt te houden.

Een chihuahua loopt graag achter een balletje aan en durft ook al eens zijn pootjes uit de mouwen te steken om te graven. Zwemmen daarentegen is iets wat de meeste chihuahua's niet graag doen.

Een ideaal plekje voor deze hond is een veldje met wat schaduwplaatsjes omdat hij niet goed tegen de warmte kan en ook enkele plekjes waar hij kan graven. (Anon., sd)

2. Bordercollie

Dit ras staat bekend als een heel energiek ras. Het zijn slimme honden die veel nood hebben aan zowel fysieke als mentale uitdagingen. Ze zijn oorspronkelijk gekweekt voor het drijven van schapen en hebben daarom veel nood aan intensieve beweging. Hard rennen, behendigheids oefeningen, balsporten en apporteren zijn dingen die de border collie urenlang kunnen amuseren. Het zijn niet echt honden die van hun eigen uit zouden graven, dit is eerder iets wat ze doen als ze zich vervelen.

Zwemmen vinden de meeste bordercollies zalig. Een top manier om wat energie op een veilige manier kwijt te geraken.

Voor een bordercollie zou een grote weide met een open vlakte en wat obstakels aan de zijkant ideaal zijn. Ook zou hij enorm van een zwemvijver kunnen genieten. (Anon., sd)

3. Canis vulgaris

De Canis vulgaris is een Latijnse benaming voor een kruising van verschillende rassen. In deze kruisingen zit zulk een grote variatie dat het ook niet mogelijk is om hier kenmerken op te plakken. Het gaat van grote honden tot kleine honden, honden waarbij de moeder en de vader gewoon 2 verschillende rassen zijn, maar ook honden waarvan geen enkel uiterlijk ras kenmerk terug te vinden is.

4. Golden retriever

De golden retriever is een allemans vriend. Hij is uitermate zachtaardig en een slimme hond. Hij houdt van rennen en heeft wel aardig wat beweging nodig. Het is een hond die graag buiten zit, hij is dan ook oorspronkelijk gekweekt als jachthond.

Hij kan vaak heel goed opschieten met soortgenoten en ook kinderen zijn geen probleem.

Zwemmen en apporteren zijn de favoriete bezigheden van de golden retriever.

Ook voor hem zou een grote weide met zwemvijver ideaal zijn. (Anon., sd)

5. Labrador retriever

Dit ras staat vooral bekend voor zijn enthousiasme. Hij gaat geen enkele uitdaging uit de weg en zou door het vuur gaan voor zijn baas. Het is ook een zeer enthousiaste zwemmer en een hond die houdt van rennen en apporteren. Hij kauwt daarnaast ook graag op dingen en heeft een heel speels karakter. De labrador is een hond die enorm zot kan zijn op de momenten dat het mag maar als hij weet dat iets ernstig is dan heeft hij een enorme zelfbeheersing.

Een ideaal terrein voor deze hond zou een plaats zijn waar veel verstopplaatsen zijn, een open veld en een zwemvijver. (Anon., sd)

6. Duitse herder

De Duitse herder is een zeer krachtig ras dat waaks en aanhankelijk is. Ze zijn vaak gefokt op werkdrijf en op uiterlijk, wat hun niet altijd de ideale huishond maakt. Hij heeft de anatomische

bouw om een goede draver te zijn. Dit heeft tot gevolg dat hij lang naast de fiets kan lopen en een goede zwemmer is. Ze hebben daarnaast een goed uithoudingsvermogen wat maakt dat ze ideale langlopers zijn. Ook voor deze honden zou een open veld met niet te veel obstakels prima zijn. Dit ras heeft vaak last van fysieke erfelijke aandoeningen en daarom zijn veel hindernissen niet altijd gewenst. Een zwemvijver daarentegen zou wel zeer geschikt zijn.

7. Franse bulldog

Dit ras is geen uitermate actief ras. Hij houdt van wandelen en actieve spelletjes maar is niet zo behendig en heeft ook geen groot uithoudingsvermogen. Het is vooral een vrolijke en speelse hond die van afwisseling houdt. Een uitdagende hondenweide met verschillende verstopplaatsen zou dus echt iets voor hem zijn. Daarnaast zouden wandelingen in het bos waarbij hij veel nieuwe dingen hoort en ziet stimulerend zijn voor de Franse bulldog. (Anon., sd)

8. Cocker spaniel

De Cocker spaniel is oorspronkelijk gekweekt als jachthond. Hierbij moest hij verschillende vogels uit de struikgewassen jagen. Ze hebben hierdoor veel energie en hebben dagelijks een stevige portie beweging nodig. Het is wel een vriendelijk en gehoorzaam ras. Het is een hond die veel met zijn neus op de grond loopt. Dergelijke uitdaging zoals geur- en zoekspelletjes zijn dus ook gewenst voor de Cocker.

Ook zwemmen de meeste Cocker spaniels graag door hun aanleg als jachthond.

Voor dit ras is een hondenweide met veel uitdagingen en geuren gewenst. Daarnaast zou hij ook een zwemvijver appreciëren. Deze hond zou los moeten kunnen rennen in het hoge gras en door de bossen om zijn natuurlijke instinkt de loop te laten. (Anon., sd)

9. Mechelse herder

Deze hond staat bekend als werkhond. Hij heeft een pittig karakter waarbij werkwillegheid, intelligentie en hardheid centraal staan. Ze zijn zeer trouw en waaks en worden daarom ook vaak bij de politie ingezet.

Het is een zeer behendige hond die veel beweging en aandacht nodig heeft. Hij houdt ervan om te rennen en heeft een uitstekend uithoudingsvermogen. Hij moet veel kunnen lopen en mentaal beziggehouden worden om zijn natuurlijke karakter te stimuleren.

Fietsen, hardlopen, zwemmen of lange wandelingen maken doet de Mechelaar allemaal graag. Hij heeft veel open ruimte nodig om te kunnen lopen en gaat ook graag zijn neus achterna. Dit kan gestimuleerd worden door lange boswandelingen. (Anon., sd)

10. Maltezer

De Maltezer is een kleine gezelschapshond die graag veel aandacht heeft. Hij houdt van spelen en maakt graag korte sprintjes. Het is geen heel actieve hond maar wel een hond die graag mentaal gestimuleerd wordt. Hij doet graag trucjes en is vrij slim.

Een kleine hondenweide is voor hem voldoende. Best zijn hier wel enkele verstopplaatsen die hij kan gebruiken om te spelen en op ontdekking te gaan. (Anon., sd)

Op deze site vindt men een mooi overzicht van de verschillende hondenrassen: (Pedigree, 2017)

2.2 Aanvulling: populaire hondenrassen Genk.

Deze honden zijn populair in heel Vlaanderen maar voor sommige steden zijn er ook nog andere populairdere honden. In Genk merkt men in het asiel dat er vaak Anatolische herders en Amerikaanse staffordshire terriers binnenkomen.

1. De Anatolische herder of Kangal

Dit is een zeer grote hond die tot 60kg kan wegen. Hij is daarnaast ook vaak heel erg waaks maar wel zeer vriendelijk tegen zijn eigen volk. Hij heeft niet erg veel beweging nodig maar omdat het zo een grote hond is heeft hij wel veel ruimte nodig. Dit is iets wat hij in Genk en omstreken niet altijd vindt. Vaak wordt hij gekocht als pup wanneer hij nog klein en schattig is maar van zodra hij groot wordt heeft hij vaak niet meer voldoende ruimte. Dit met ontsnappingen en ongehoorzaam gedrag tot gevolg. Daarnaast worden de kosten van zulke grote honden vaak onderschat en moet men de hond later afstaan omwille van samenloop van omstandigheden. Dit ras is oorspronkelijk gefokt voor de bescherming van schapen tegen wolven. Hij heeft zijn hele leven dus veel tijd buiten gependend en doet niets liever dan rollen in het gras en snuffelen in het bos. Zulke honden op een appartement houden is mogelijk maar hij zal hoogstwaarschijnlijk gelukkiger zijn als hij een tuin ter beschikking heeft.

2. Staffordshire Terrier






Ook de Staffords komen vaak in het asiel terecht. Mits correcte opvoeding is het een zeer speelse hond maar net daar gaat het vaak mis. Veel Staffords worden gekocht als statussymbool. Het is echter een hond waar veel tijd in kruipt. Het zijn energieke honden die veel uitdaging nodig hebben omdat ze zich anders gaan vervelen wat bij de Stafford jammer genoeg snel uitdraait tot nerveus of agressief gedrag.


De Stafford heeft dan ook een slechte naam. Hij wordt vaak gebruikt bij hondengevechten en door zijn indrukwekkende set tanden is hij bij de doorsnee persoon niet erg geliefd of zelfs angstaanjagend.



Deze honden verdienen veel beter. Ze hebben een heel zachtaardig karakter en kunnen goed in een gezin passen. De meeste mensen verkiezen echter een ander hond boven een Stafford.

(Genk, 2012)

Op de volgende pagina ziet u een overzicht van de kenmerken per ras.

	Open veld	Water	Bos	Schaduw	Graven	Verstopplaats	Heuvels
Chihuahua 							
Border Collie 							
Canis vulgaris 							
Golden retriever 							
Labrador retriever 							
Duitse herder							

						
<p>Fransen bulldog</p> 						
<p>Cocker spaniel</p> 						
<p>Mechelse herder</p> 						
<p>Maltezer</p> 						
<p>Kangal</p>						

						
<p>Stafford</p> 						

2.1 Populatie honden in Genk

Als we gaan kijken naar de hondenpopulatie ziet men dat de cijfers de afgelopen jaren vrijwel dezelfde zijn gebleven. In 2016 telde men zo 1.344.193 geregistreerde honden in België. Vlaanderen telt 770.000 honden en 7.341.521 inwoners.

Hiervan hebben 1 op de 5 huishoudens minstens 1 hond. (Anon., 2016) Dit zijn de gegevens van de centrale databank Dog ID in België. Dit wil dus zeggen dat dit alle honden zijn die een chip hebben. Dit zijn jammer genoeg niet alle honden. Hoewel het sinds 1 september 1998 verplicht is om elke hond te laten identificeren en registreren wordt dit niet altijd gedaan. Ook zijn de gegevens niet 100% correct aangezien er verschillende honden blijven instaan die reeds overleden zijn.

Men telde eind 2016, 11.107 geregistreerde honden in Genk. Dit wil zeggen dat er 1 hond per 6 inwoners is.

Er zijn in Genk opvallend veel honden in vergelijking met het aantal inwoners. Wat daarnaast een feit is, is dat Genk de grootste oppervlakte natuur beschikbaar heeft van de centrumsteden.

Misschien zijn er dan toch meer mensen in Genk die een hond willen omdat ze hier zo veel mogelijkheid hebben tot wandelen in de natuur.

Tabel 2: Gegevens honden per gemeente en oppervlakte groen

Gemeente	Aantal inwoners	Aantal honden	Aantal honden/ 100 inwoners	% natuur
Genk	65.939	11.107	16,7/100	34%
Hasselt	77.187	9451	12,3/100	21%
Antwerpen	520.925	55.474	10,6/100	12%
Gent	259.963	29.666	12,0/100	9%
Leuven	100.274	10.174	10,5/100	19%
Oostende	70.822	11.440	16,4/100	7%
Brugge	118.480	19.197	16,4/100	11%

Naast de honden die een thuis hebben, zitten er ook nog een heel deel honden in het dierenasiel van Genk die wachten op een gouden mandje. De meeste van deze honden zijn grote honden. Ongeveer 80% van de honden die in het asiel zitten worden beschouwd als groot of middelgroot (schofthoogte 50-70cm). Maar hoe dit komt, daar heeft iedereen het raden naar. "Geen tijd meer", "allergisch voor de hond" of "kan de hond niet meer aan" zijn slechts enkele van de zovele redenen die baasjes geven bij het afstaan van hun hond. Maar waarom nu precies die grote honden? Vele mensen denken dat grote honden gelijk staan voor veel nood aan beweging, maar dat is niet altijd waar. Dat een border collie niet gemakkelijk op een appartement te houden is weten de meeste mensen, een Sint bernard daarentegen zou er tevreden mee zijn. Zolang hij dagelijks wordt uitgelaten en een degelijke wandeling krijgt zou dit normaal allemaal prima moeten gaan. Wanneer men een teckel te lang opsluit op een appartement gaat dit voor meer problemen zorgen. Maar staan de mensen hier wel bij stil? Weinig... verklaart Ann Fransen van het dierenasiel van Genk. Ongeveer 25% van de honden die in het asiel binnenkomen hebben de

afstandsreden “geen tijd meer”. Elke hond moet beweging hebben en als er niet in deze basisbehoefte voldaan wordt gaan er problemen ontstaan in het gedrag. Het is natuurlijk niet zo dat een grote hond geen beweging nodig heeft maar men zou beter moeten leren wat de behoeftes zijn van de verschillende hondenrassen. Dus ze hebben geen tijd meer om met de hond



Figuur 5: Enkele weides van het dierenasiel Genk (Vanhengel, 2017)

te gaan wandelen en staan hem vervolgens af aan het asiel.

Dat kleine puppy's groot worden lijken ook niet veel mensen te beseffen. Allemaal schattig als een hond pup is maar eens hij groot wordt zit dat anders. Een grote hond heeft niet zo veel beweging nodig maar wel ruimte en daarvoor is een tuin ideaal. Echter worden tuinen alsmaar kleiner en kleiner of moeten ze zelfs plaats maken voor appartementen.

Alhoewel de afstandsreden “plaatsgebrek” in al die jaren nog niet is voorgekomen zegt An Fransen, staat ze wel achter het idee dat er te weinig groene ruimte is voor honden. Ook zij denkt dat het mede een probleem is van de aantallen “grote” honden die er in het asiel zitten. Door de onwetendheid van de mensen, gaan mensen die op een appartement wonen sneller een kleine hond kiezen dan een grote. Waardoor de grote honden vaak blijven zitten. Daarnaast is het wel de bedoeling dat een tuin goed afgemaakt is voor een grote hond en ook aan die noodzaak kan niet iedereen voldoen.

In het asiel zelf wordt er ook belang gehecht aan het uitlaten van de honden. Zo heeft elke hond een eigen weide ter beschikking waarbij hij via tralies ook in contact kan komen met andere honden. Heel sociale honden mogen zelfs met 2 of meer in een grote weide zitten. In de weides is er gras voorzien, bomen, obstakels om op en over te springen en in de zomer krijgen veel honden zelfs een persoonlijk zwembadje. Het is opvallend dat ze in het dierenasiel van Genk wel aardig wat aandacht besteden aan de weides, zodat de hond zijn natuurlijke behoeften hier kan uiten.

2.2 De verschillende soorten groenvoorzieningen voor honden

Door de variatie in rassen die er bij honden is kan men stellen dat er ook een enorme variëteit is tussen de verschillende behoeften van de honden. Deze zijn reeds kort besproken. Voor die verschillende groenbehoeften zijn er ook al verschillende oplossingen gevonden.

2.2.1 Hondenweide

De meest bekende en alsmaar aan populariteit winnende, zijn de losloopweides voor honden. Dit zijn gebieden die afgemaakt zijn door middel van een omheining, vaak een draadafsluiting. Hier zijn enkel mensen met honden toegelaten en hierbij ook nog honden die sociaal genoeg zijn om interacties met ander honden te kunnen aangaan.

De weides zijn vaak redelijk somber. Ze bestaan meestal uit een egaal stuk gras met sporadisch al eens een boom. Veel hondenlosloopweides zijn relatief klein, zeker als ze in de buurt van steden liggen. Losloopweides die in de natuur liggen zijn vaak groter en hebben ook wat meer afwisseling op het terrein.

Wat opvallend is, is dat er sinds 2016 plots heel wat gemeentes geïnvesteerd hebben in een hondenweide. Genk was één van de eersten in Limburg en al snel volgden heel wat andere gemeentes.

2.2.2 Hondenspeeltuin

Een hondenweide is echter niet de enige soort vrije uitloopweide die er is. Men heeft ook de hondenspeeltuin in het leven geroepen. Deze speeltuinen zijn nog niet bekend in België maar maken hun opmars in Nederland en Duitsland. Dit zijn hondenweiden met speeltuigen die aangepast zijn aan de behoefte van honden. Poelen, tunnels, graafkuilen, heuvels bosjes en hindernissenparcours zijn maar enkele van de elementen die je er terugvindt. Dit geeft de hond een extra stimulans om zijn natuurlijke behoeften uit te oefenen. Het grote verschil met de normale



Figuur 6:voorbeeld van een spectaculaire hondenspeeltuin (Canyonviewranch, 2017)

hondenweide is dat een hond hier veel meer kan doen dan alleen maar rennen. Vaak kan hij naar hartenlust op de voorziene plekken graven, zijn er zwembaden voorzien, natuurlijke heuvels en tunnels die het jachtinstinct van de hond kunnen bevredigen en bomen die als verstopplaats en schaduw kunnen dienen. Nog een verschil is dat hier maar een beperkt aantal honden in wordt toegelaten. De entree is veelal betalend en de controle is strenger. (Anon., 2017)

2.2.3 Snuffelweide

Iets wat absoluut nog aan populariteit moet winnen maar wel ideaal is voor honden die op een rustige manier hun natuurlijk gedrag willen uitoefenen zijn de snuffelweides. Een dergelijke snuffelweide zal op 15 mei in Sledderlo in Genk geopend worden. Hier kunnen honden genieten van verschillende geuren die speciaal voor hen samengebracht zijn in een weide. Er zijn veel

aromatisch planten gebruikt zoals tijm, citroenmelisse, rozemarijn en lavendel. Ook worden er sterk ruikend fruit onder bloempotten verstoppt. Deze weide heeft als doel rust te creëren voor zowel hond als baas. Door de verschillende geuren worden ze gestimuleerd om rustig te wandelen. Kruiden zorgen voor het opwekken van blijheid of rust.

Er zijn voornamelijk natuurlijke materialen waarbij ook gedacht is aan wilde dieren zoals vogels, insecten, eekhoorns die gelokt worden met allerhande lekkers. Ook is er enkel inheemse beplanting gebruikt.



Figuur 7: De snuffelweide van beestig wijs (Vanhengel, 2017)

2.2.4 Losloopgebied

Nog een vierde manier om aan de natuurlijke behoeften van uw hond te kunnen voldoen is door te gaan wandelen in een losloopgebied. Dit zijn geen omheinde gebieden maar wel afgebakende gebieden waar de hond los mag lopen. Deze zijn aangeduid door middel van plaatjes. Deze gebieden liggen vaak in bosrijke omgevingen en het voordeel is dat iedereen die er komt wandelen ervan op de hoogte is dat er honden loslopen. Ruiters, joggers of zelfs andere hondeneigenaren waarvan de hond niet zo sociaal is weten dus dat ze dergelijke terreinen beter niet betreden. Ook de hondenlosloopgebieden zijn nog niet zo bekend in België maar zijn wel aan

een opmars bezig. Nederland staat hier al veel verder in.



Figuur 8: Voorbeeld van een plaatje waarmee de grenzen van het losloopgebied worden aangetoond (Beveren, 2016)

2.3 Vergelijking tussen stad en natuur

Het wandelen in de stad is een groot verschil t.o.v. het wandelen in de natuur. Een hond die slecht gesocialiseerd is en wat angstig is voor harde geluiden, zal zich minder goed kunnen ontspannen in de stad dan in de natuur. Een hond die opgegroeid is in de stad zal er dan weer minder problemen mee hebben.

Uit een Mexicaans-Amerikaanse pilotstudie onder leiding van Lilian Calderón-Garcidueñas bleek dat kinderen die in een vervuilde stad leven meer hersenontstekingen en vaatafwijkingen hebben in de hersenen dan kinderen die niet in de stad leven. Hij zei hierbij ook nog duidelijk dat het zeker niet komt door de opvoeding of dergelijke, want deze beschadigingen aan de hersenen vond men ook terug bij de honden die in hetzelfde gebied leefden. (Broeken, 2008)

Ook zware metalen tasten de stofwisseling, het immuunsysteem, de hormoonhuishouding en het zenuwstelsel van zowel mens als dier aan. (Trude, 2014)

Milieu-epidemioloog Bianca Cox van de U Hasselt heeft ondervonden dat er zelfs meer sterfte is door de invloed van luchtvervuiling. Als de waarde van ozon, stikstofdioxide en fijnstof in de lucht hoger is sterven er meer koeien, bewees haar onderzoek. Er kan dus geconcludeerd worden dat de luchtvervuiling een groot effect heeft op de gezondheid van elk levend wezen. (redactie, 2017)

2.4 Reeds aanwezig groen voor honden in Genk centrum

In het centrum van Genk is op 4 september 2016 een hondenweide ingericht. Op aandringen van verschillende hondenbaasjes die in Genk wonen, was het idee gekomen om een hondenweide in Genk te plaatsen. Na lang wikken en wegen over de plaats en kost heeft men dan uiteindelijk gekozen voor het Cosmogolempark aan de stadsvijver, een gebied van 680m².

Veel van deze weides zijn gerealiseerd op vraag van de hondenbaasjes. Zij wilden voor hun honden in de stad ook een plaats waar ze veilig konden rennen en spelen.

Wat echter blijkt is dat veel van deze hondenweides wel de juiste opstart kennen maar waar later toch nog enkele problemen zijn. Zo doet zich in Genk bijvoorbeeld het probleem voor dat de weide in de ochtend en avond en vooral in de winter niet uitvoerig gebruikt kan worden. Bij de aanleg van de weide heeft men niet onmiddellijk gedacht aan verlichting. Baasjes die dus enkel in de ochtend of avond hun hond kunnen uitlaten, kunnen de weide niet benutten omdat het er te donker is. Vooral in de winter vormt dit nu nog een groot probleem. Er werd om die reden contact opgenomen met de wijkmanager van het stadsdeel Genk centrum, Annelies Hermans, zij kon me wat meer vertellen over de hondenweide.

De locatie die uiteindelijk gekozen is voor de hondenweide is specifiek geselecteerd omdat hij daar ten eerste het minst in de weg stond. Hier kon door andere mensen weinig last ondervonden worden van de weide en zo werd een stuk dat anders niet benut werd ook gebruikt. Ook was er in dit gebied de meeste vraag naar een hondenweide. Deze vraag kwam van de bewoners van de omliggende appartementen. Zo is er dan samengezeten met deze baasjes en is er uiteindelijk de beslissing gekomen om de hondenweide op de huidige manier te maken.

Mevrouw Hermans verklaarde ook het probleem rond de verlichting. Zo wilde ze deze hondenweide niet onmiddellijk met alles erop en eraan maken omdat het nog een proefproject was. Daarnaast was het hoe dan ook niet mogelijk om hier verlichting te plaatsen omwille van het trekkingsrecht waardoor Infracx maar een bepaald aantal lampen per jaar mag plaatsen in een bepaalde omgeving. Dit vastgelegd aantal heeft voor de komende tijd zijn limiet in Genk reeds bereikt.

Over het algemeen ziet Annelies Hermans een stijging in de aanleg van hondenweides en is stad Genk ook overtuigd van het nut hiervan. Zo zal het waarschijnlijk niet bij 1 hondenweide blijven in de stad Genk en gaat er ook aandacht worden besteed aan de honden in het landinrichtingsproject Stiemerbeekvallei.

Voor het ontwikkelen van de huidige hondenweide is er niet onmiddellijk een professionele gedragstherapeut of dierenarts geraadpleegd. Wel is er contact geweest met Gent en zijn er enkele dingen op het internet diagonaal doorgenomen. In het werkgroepje waarmee de hondenweide vorm heeft gekregen zat wel heel wat kennis van de baasjes zelf, waaronder een eigenaar van een hondenhotel. De weide is dus vooral ontwikkeld op basis van ervaringen.

De hondenweide Genk

Oppervlakte: 680 m² middelgroot

Soort omheining: Draad omheining

Hoogte omheining: 2 m

Soort terrein: Bosje met verschillende bomen en struiken, geen gras maar wel enkele elementen waar de hond op kan springen.

Regelgeving: Hier zijn 3 regels opgesteld: regel 1: Dit is geen hondentoilet, regel 2: Vraag eerst toestemming om naar binnen te gaan als er andere honden zijn, regel 3: De begeleider is verantwoordelijk voor zijn hond.

Staat van domein: Het domein is niet perfect in orde. Door de vele bomen is er niet op alle plaatsen zicht op de hond.

De weide kan niet in het donker gebruikt worden omdat er geen verlichting aanwezig is. Wel is er nergens een hondendrol te bespeuren en worden de vuilbakken regelmatig geleegd.



Figuur 9: Losloopweide Genk (Vanhengel, 2017)

Score weide: ★★★★★

2.5 Vergelijking met naburige steden binnen Limburg

Hondenweide Demerstrand Diepenbeek. (Goed voorbeeld van mooie weide met sterke afsluiting en duidelijke reglementering)

Oppervlakte: Groot

Soort omheining: Draad omheining

Hoogte omheining: 2m

Soort terrein: Grasoppervlakte met bankjes en een stuk oude verharde loop piste.

Regelgeving: Zeer uitvoerige regelgeving bij het binnentreden van het domein. Ook is bij de opening van deze weide een hondengedragstherapeut aanwezig geweest om de mensen wat meer uitleg te geven.

Bord 1:

Regel 1) Betreden van de hondenweide is altijd op eigen risico

Regel 2) Betreed nooit de weide zonder toestemming van andere gebruikers.

Regel 3) De eigenaar of begeleider is en blijft verantwoordelijk voor zijn hond(en) (art. 1385BW)

Regel 4) De eigenaar of begeleider is verplicht om de uitwerpselen van zijn hond(en) op te ruimen

OPMERKING: Bij overtreding kan er een gemeentelijke administratieve sanctie van max. 350 euro worden opgelegd.

Bord 2: (tips)

Tip 1) Het hoofddoel van een hondenweide is dat hondeneigenaars de mogelijkheid hebben om hun hond eens vrij te laten lopen op een stukje zonder belemmering van de leiband. De honden kunnen eventjes hun poten strekken en genieten van de vrijheid. De eigenaar kan samen spelen met zijn hond op de hondenweide. Bovendien kan het aangenaam zijn als men als hondeneigenaar andere hondenliefhebbers kan leren kennen.

Tip 2) Een hondenweide dient niet als hondentoilet. Gelieve je hond eerst zijn behoeftes te laten doen vooraleer je de weide binnenkomt. Zo houden we de hondenweide proper en aangenaam voor iedereen. Indien je hond toch onverwacht zijn behoeftes doet in de hondenweide, ruim dit dadelijk op met een hondenpoepzakje.

Tip 3) Wacht je beurt af indien de weide bezet is door een andere hond of vraag aan de eigenaar van de hond die reeds in de weide is of het al dan niet mogelijk is om jullie honden samen in de weide te laten. Betreed dus nooit de weide zonder duidelijke toestemming van de anderen die rees in de weide aanwezig zijn. Dit is ongeleefd en mogelijk zelfs gevaarlijk.

Tip 4) De weide is er voor iedereen. Indien er iemand na jou aankomt aan de weide en deze persoon zijn hond liever niet bij de jouwe op de weide laat, hou hier dan rekening mee. Geef deze persoon en hond na een tiental minuten ook eens de kans om de weide te betreden, door zelf de weide te verlaten.

Tip 5) Gebruik a.u.b. het gezond verstand bij het combineren van honden in de hondenweide. Niet alle honden houden van elke andere hond. Een reu teef combinatie is minder risicovol

gemiddeld gezien dan dezelfde geslachten combineren. Vermijd om heel kleine hondjes te combineren met heel grote honden. Heb je twijfels of de honden wel een goede match zijn, doe het dan niet. Het is belangrijk dat zowel de eigenaars als de honden in de hondenweide zich ontspannen kunnen voelen.

Tip 6) Wens je je hond samen te laten loslopen in de hondenweide met een andere hond, zorg dan dat beide honden eerst wat energie kwijt zijn alvorens je hen samen loslaat op de weide. Maak bijvoorbeeld eerst een wandeling vooraleer je de hond samen met een andere hond laat loslopen in de hondenweide. Neem beide honden elk eerst aan de leiband in de hondenweide en wandel enkele minuten langs mekaar op met beide honden. Zo zie je hoe de honden op mekaar reageren. Indien je hen loslaat samen, houd strikt toezicht en onderbreek onmiddellijk als één van de honden brutaal gedrag vertoont of indien één van de honden zich angstig voelt.

Tip 7) Goed contact tussen honden onderling zie je aan het feit of er sprake is van rollen wisselen. De ene hond jaagt eens achter de andere hond en dan weer andersom. Of de ene rolt even bovenop de andere en dan weer andersom. De honden nemen zelf regelmatig korte pauzes in hun spel en worden niet steeds weer opgewonden. Er is geen sprake van hard fysiek contact waarbij de ene hond de andere pijn doet. Indien de opwindning tussen de honden voortdurend blijft stijgen is het raadzaam dat de eigenaars de honden doen stoppen vooraleer het escaleert in een conflict. Kijk naar je hond of hij geniet van het contact met de andere hond al dan niet.

Tip 8) Opletten met speelgoedjes of snoepjes of drinkbakjes in de hondenweide. Een hond kan de neiging hebben om zijn eigen bezittingen te verdedigen naar de andere hond toe.

Tip 9) Betreden van de hondenweide is altijd op eigen risico.

Staat van Terrein: Ziet er prima uit

Score weide: ★★★★★

Park cultureel centrum kunstlaan 5 Hasselt (Goed voorbeeld van weide in park)

Oppervlakte: Groot

Soort omheining: Draad omheining

Hoogte omheining: 1,50 m

Soort terrein: Grasoppervlakte met enkele bankjes, een tunnel voor de honden, bomen en palen om tegen te urineren. Hier is ook verlichting voorzien.

Regelgeving: Geen regelgeving bij het binnentreden van de weide.

Staat van Terrein: Het domein is netjes onderhouden.



Figuur 10: Losloopweide cultureel centrum (Vanhengel, 2017)

Score weide: ★★★★★

Hondenweide de Teut Zonhoven (Goed voorbeeld van zeer grote afwisselende hondenweide buiten de stad)

Oppervlakte: Zeer grote weide 3ha

Soort omheining: Schapendraad

Hoogte omheining: 1 m

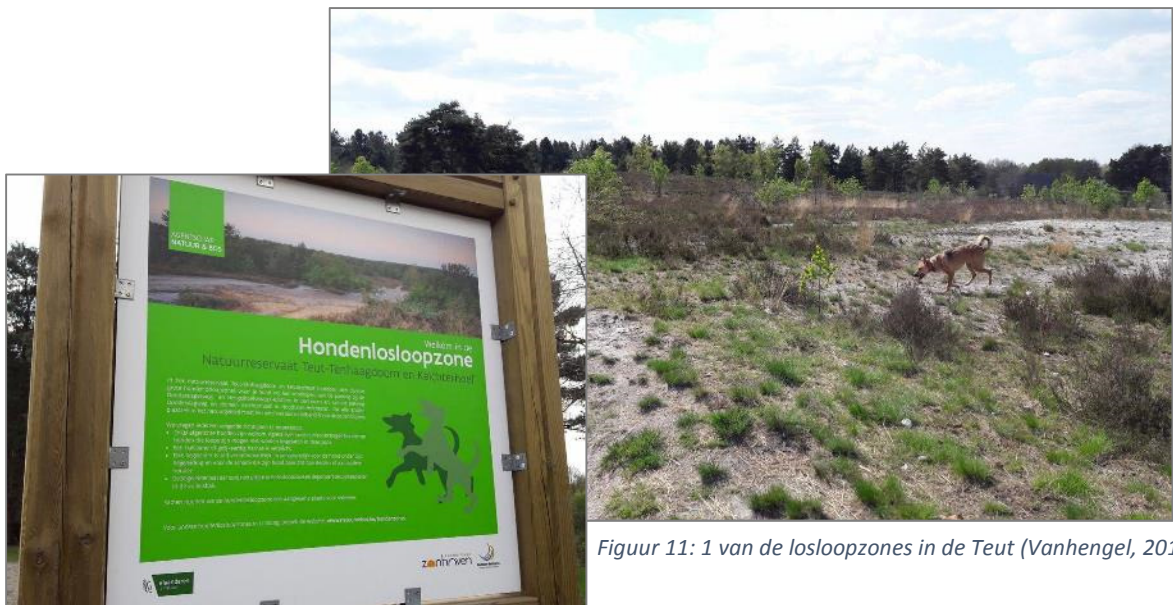
Soort terrein: Heidegebied met stukken bos, zandwegen, heuvels en kuilen, en veel verstopplaatsen.

Regelgeving:

- 1) enkel afgerichte honden zijn welkom. Agressieve honden, niet-verzorgde honden en honden die loops zijn mogen niet worden losgelaten in deze zone.
- 2) Een halsband of gelijkaardig harnas is verplicht.
- 3) Elke begeleider is zelf verantwoordelijk en aansprakelijk voor de hond onder zijn begeleiding en voor de schade die zijn hond aanricht aan derden of aan andere honden.
- 4) De begeleider laat de hond niet alleen in de losloopzone en deponeert de uitwerpselen in de vuilnisbak.

Staat van terrein: Het terrein is netjes onderhouden. De omheining zou iets steviger mogen zijn. Als een hond echt wil kan hij hieruit ontsnappen maar die drang zullen de honden hier echter weinig hebben. De poortjes mogen wel wat beter afgesloten zijn, momenteel worden ze met een zelfgemaakt slot vastgehouden.

Score weide: ★★★★★



Figuur 11: 1 van de losloopzones in de Teut (Vanhengel, 2017)

2.6 Vergelijking met andere steden buiten Limburg

Losloopweide provinciaal domein Kessel-Lo Leuven (goed voorbeeld van hondenweide in park)

Oppervlakte: Groot

Soort omheining: Draad omheining

Hoogte omheining: 1,20m

Soort terrein: Grasoppervlakte met bomen en struiken.

Regelgeving: Duidelijke afspraken bij binnentreden domein.:

1. Hoffelijkheid boven alles
2. Houd steeds rekening met andere honden en hun baasjes
3. Om conflicten te vermijden vraag je eerst of je hond bij een andere hond in éénzelfde weide kan of mag
4. Buiten en rond de afgesloten weide heb je je hond steeds aangelijnd.
5. Alle poortjes moeten steeds dicht blijven
6. Als je hond begint te graven grijp je in
7. Hondenpoep ruim je op
8. Bij onderhoudswerken op de weide vragen we je om de weide tijdelijk niet te betreden.

Staat van Terrein: Het terrein is netjes onderhouden.



Figuur 12: loopweide provinciaal domein (Els, 2010)

Score weide: ★★★★★

2.7 Vergelijking met andere steden buiten België

Nederland pakt de hondenweides totaal anders aan dan België. Er zijn minder grote hondenweides, maar wel meer plaatsen waar de hond los kan lopen in een afgebakend gebied. In de parken lopen honden vaak gewoon los en zolang ze zich gedragen en de baasjes de poep opruimen wordt dit ook getolereerd. Als een hond zich agressief of gevaarlijk opstelt wordt hier commentaar op gegeven door de andere hondeneigenaren waardoor er heel veel sociale controle is. Dat is in België niet zo, hier is men zeer terughoudend om zich te bemoeien met het gedrag van een andere hond.

Hondenspeeltuin Bello Rotterdam

Oppervlakte: Groot

Soort omheining: Draad omheining

Hoogte omheining: 1m

Soort terrein: Speeltuin voor honden.

Regelgeving: Zeer uitgebreide regelgeving op website van de speeltuin.

Staat van Terrein: Het terrein is netjes onderhouden er is altijd toezicht.



Figuur 13: Bello Rotterdam (Rotterdam, 2015)

Score weide: ★★★★★

3. Visie, doelstellingen en maatregelen

De problemen die zich concreet stellen zijn: plaatsgebrek, slechte (overkoepelende) communicatie, onwetende hondeneigenaren, verkeerd gebruik aanwezige hondenfaciliteiten (o.a. groen) en onvoldoende aandacht voor honden in de stad.

Een oplossing voor deze problemen zoeken is niet gemakkelijk, men is ook al lang bezig om voor verschillende van deze onderdelen een antwoord te vinden. Hieronder zijn oplossingen aangeboden op basis van de studie.

Hondeneigenaar en overheid moeten actief inzetten op het welzijn van honden in de publieke ruimte. Honden kunnen alleen maar blaffen en kwispelen, daarom moeten eigenaars en overheid de inspanning leveren en de belangen van de hond verdedigen.

3.1 Hondeneigenaar

Visie	Doelstellingen	Maatregelen
1. Hondeneigenaars moeten 'het beste' voor hun hond willen en weten en begrijpen wat 'het beste' is en hoe zij daar met regelmaat voor kunnen zorgen. Vooral eigenaars met kleine honden moeten beter weten wat hun hond nodig heeft.	1. Sensibilisatie: de eigenaars van kleine honden moeten voldoende aandacht hechten aan de beweging, socialisatie en het contact met de natuur voor hun kleine viervoeter. 2. Hondeneigenaar moet actief opzoek gaan naar de plaatsen die voor zijn viervoeter voldoen.	1. Een bewustmakingscampagne voor mensen met kleine honden. 2. Hondeneigenaars moeten zich engageren om zelf naar de gemeente te durven stappen en te verklaren wat de noden van hun hond zijn en op welke plaatsen deze het hoogst zijn. 3. Aan de man brengen dat honden nood hebben aan natuur. We moeten meer in hun natuurlijke behoeften voorzien.
3. Hondeneigenaars moeten een hond in huis nemen met de bedoeling om er hun hele leven lang voor te zorgen en met liefde te omringen.	Minder hondeneigenaars moeten hun hond naar het asiel willen brengen. Honden moeten de kans krijgen om in een goede situatie op te groeien, als deel van een gezin. Hondeneigenaars moeten hun hond respecteren als een levend wezen, niet als statussymbool of hebbeding waarvan	Strengere wetgeving, uitbreiding dierenpolitie, en eventueel hondenbelasting. Honden maken deel uit van onze maatschappij maar worden nog te vaak mishandeld en als vuil op straat gezet. Een verplichte cursus voor het houden van honden. (ook al is deze maar heel kort)

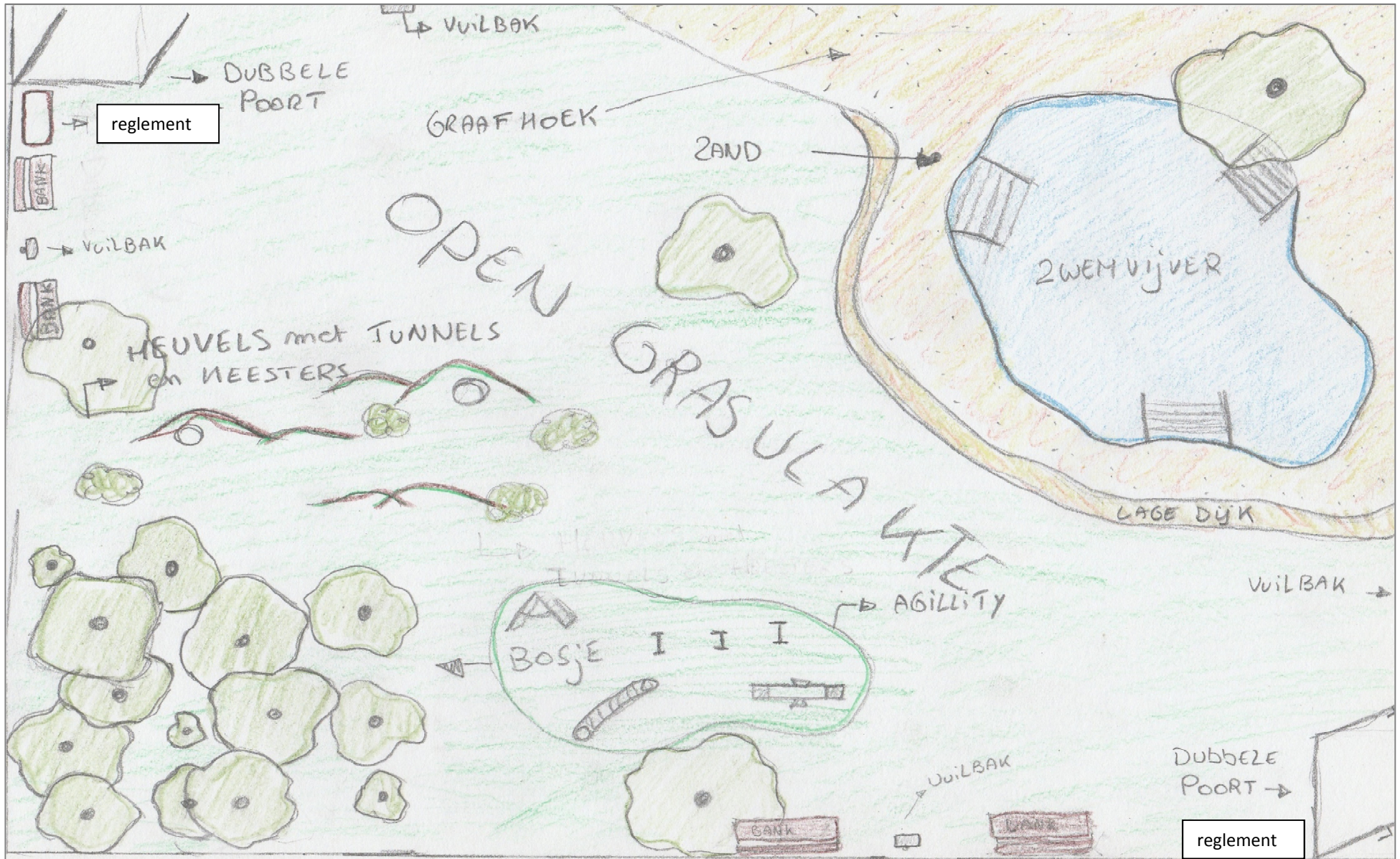
	zomaar afstand kan gedaan worden.	Hondeneigenaars moeten de regels van een hondenweide beter respecteren.
4. hondeneigenaars moeten weten waar ze wel of niet welkom zijn in verschillende situaties.	Men moet beseffen dat niet alle mensen graag honden hebben. Kinderen of volwassenen die bang hebben moet men vermijden net zoals kinderspeeltuinen en sportvelden.	Wederzijds respect van hondeneigenaar en omstaander is een must voor een goede verstandhouding.

3.2 Overheid

Visie	Doelstellingen	Maatregelen
1. Hondenpoep vormt nog altijd een groot probleem. Het zorgt voor ongemak en overlast als het niet door de eigenaar wordt opgeruimd en frustratie bij passanten tot gevolg. Men zou veel gemakkelijker de hondenpoep moeten kunnen én willen oprapen en deponeren in een vuilbak zodat er geen overlast gecreëerd wordt.	Men moet plaatsen voorzien waar honden op hun gemak hun behoefte kunnen doen en waar ze niemand storen. Daarnaast moet men het aantrekkelijker maken om hondenpoep op te ruimen.	Men zou meer hondentoiletten en hondenpoepcontainers moeten voorzien die het gemakkelijker maken om de poep van een hond op te ruimen. Men zou dan voor het deponeren van de poep iets in ruil kunnen geven zoals een korting bon voor in de dierenwinkel, 5 minuten wifi, een beloningsnoepje voor de hond of gewoon een gratis poepzakje.
2. Men moet duidelijk kunnen zien waar de hond welkom is en waar niet en wat de functie is van een bepaald gebied. Daarnaast moeten de regels voor hondenweides duidelijker en ééntoniger zijn.	Duidelijke en gestructureerde signalisatie en regelgeving. Ook duidelijkheid geven over functie losloopweide.	Plaatjes die in heel Vlaanderen hetzelfde zijn. Indien er met kleuren gewerkt wordt geeft dit een duidelijke signalisatie. Groen waar honden zijn toegelaten, rood waar honden niet zijn toegelaten. Een lijst met do's en don'ts aan een hondenweide hangen.
3. Men moet door het tekort aan ruimte hondennutsvoorzieningen niet uitsluiten maar	Men moet plaatsen voorzien waar men elkaar niet kan storen en iedereen zijn gang kan gaan in 1 gemeenschappelijke ruimte.	Een goed voorbeeld hiervan zijn de multifunctionele parken waar iedereen welkom is. Omdat deze voldoende mogelijkheden

integreren in andere groenvoorzieningen.	Alternatieve plekken voor hondenweide.	bieden voor iedereen, stoort men elkaar ook niet. Men staat tegenwoordig ook al zo ver met groendaken dat men hier misschien ook kleine honden uitloopweide kan maken waar zowel mens als dier kan genieten van natuur. Ook kan men meer tijdelijke hondenweides maken op bijvoorbeeld voorlopig leegstaande bouwgronden.
5. Kwetsuren vermijden aan hondenpoten. Dit is iets waar de eigenaar zelf veel rekening mee moet houden maar ook steden kunnen hier een inspanning voor doen.	Men zou honden in de stad minder op harde ondergrond en voornamelijk asfalt moeten laten lopen.	Men kan hiervoor groene stroken aanleggen naast de voetpaden waar de hond dan eveneens zijn behoefte kan doen en er ook nog extra groen voorzien wordt.
Door de verschillende nationaliteiten in ons land en het gebrek aan een pakket dierenwelzijn in de scholen, zijn veel volwassenen en kinderen niet in staat om goed voor een dier te zorgen.	Door een goede educatie leert men wat het is om goed voor een dier te zorgen en aan al zijn noden te voldoen.	Een basispakket dierenwelzijn in de scholen zou een goed idee zijn. Op deze manier krijgen kinderen les over het houden van dieren en weten ze wat ze moeten doen om aan alle aspecten van welzijn te voldoen als ze een dier in huis halen.

Op de volgende pagina vindt u een schets van wat ik een ideale indeling op een hondenweide vind.



Wat is de specifieke groenbehoefte van de honden in het centrum van Genk en hoe kan er aan deze behoefte voldaan worden?

Besluit

Er kan besloten worden dat er weinig wetenschappelijk onderbouwde studies zijn over het effect van groen op honden en het nut hiervan. Wel zijn veel mensen het eens over het feit dat een groene omgeving leuker is voor hun hond dan een saai hok. Een leven in de stad met beperkt groen is mogelijk maar veel mensen proberen toch om zeker wekelijks met hun hond naar een losloopweide of het bos te gaan. Waarom? Zodat hun hond contact kan hebben met andere honden, dat hij even zijn ding kan doen en dat hij kan rennen en springen zoveel als hij wil.

In de modder rollen, graven en zwemmen zijn dingen die baasjes graag als extra geven maar niet aanzien als must. Wel is het beter om op onverharde ondergrond te lopen voor de voetzolen en gewrichten van de hond.

Baasjes gaan als maar vaker naar hondenweides omdat ze zien dat hun viervoeter hier gelukkig van wordt. Een veilige omgeving waar hij lekker kan rennen zonder enige voorbereiding, of niet? Neen, in deze scriptie werd duidelijk dat mensen niet weten hoe ze een hondenweide moeten gebruiken. Een hondenweide dient als extra en niet voor de dagelijkse beweging van de hond. Wanneer hij reeds uitgelaten en uitgeraasd is kan men zich in de hondenweide begeven. Op deze manier vermijdt men incidenten en kan de hond op een rustige manier zijn ding doen.

Ook steden hebben veel interesse in hondenweides maar leggen deze vaak gemakshalve aan. De plaats waar hij het minste stoort komt vaak op de eerste plaats als men een keuze maakt voor de ligging. Ook steden moeten gesensibiliseerd worden en een basispakket krijgen voor een goede hondenweide.

In Genk heeft men reeds geïnvesteerd in een mooie hondenweide in het midden van de stad maar net zoals op vele plaatsen zijn ook hier nog enkele gebreken. Het regelement van deze en vele andere hondenweides is te beperkt. Vaak ontbreekt deze zelfs waardoor er een onveilig hondenweide wordt gecreëerd.

Er is echter hoop. Door de grote interesse in hondenweides zowel van steden als door baasjes, zullen dezen als maar beter en beter worden. Al doende leert men en dat geldt ook voor onze hondenweides.

Een groene omgeving moet deel uitmaken van het algemeen welzijn van de hond.

Ik hoop, in naam van vele honden, dat er veel 'ideale hondenweides' mogen bijkomen en dat hun eigenaren veel tijd gaan doorbrengen met hen in het groen na het lezen van deze scriptie.

Lijst met afbeeldingen

Figuur 1: Honden die de mogelijkheid krijgen om in het groen te lopen in de stad. (Hill, sd)	5
Figuur 2: Earthing, goed voor mens en dier (Vanhengel, 2017)	1
Figuur 3: De wolf en de gedomesticeerd hond, ze hebben beiden nood aan vrije tijd in de natuur (Budgiekeet, 2016)+	2
Figuur 4: Een pootje dat beschadigd is door hete asfalt. (licentie, sd)	5
Figuur 5: Enkele weides van het dierenasiel Genk (Vanhengel, 2017)	15
Figuur 6: voorbeeld van een spectaculaire hondenspeeltuin (Canyonviewranch, 2017).....	16
Figuur 7: De snuffelweide van beestig wijs (Vanhengel, 2017)	17
Figuur 8: Voorbeeld van een plaatje waarmee de grenzen van het losloopgebied worden aangetoond	18
Figuur 9: Losloopweide Genk (Vanhengel, 2017)	20
Figuur 10: Losloopweide cultureel centrum (Vanhengel, 2017).....	22
Figuur 11: 1 van de losloopzones in de Teut (Vanhengel, 2017)	23
Figuur 12: loopweide provinciaal domein.....	24

Bibliografie

Anon., 2013. *Politie Zaventem*. [Online]

Available at: <http://www.lokalepolitie.be/5400/nieuws/316-overlast-door-dieren>

Anon., 2016. *Economie*. [Online]

Available at:

http://statbel.fgov.be/nl/statistieken/organisatie/statbel/informatie/statbel/in_de_kijker_archief/In_de_kijker_2016/20160825_honden_en_katten_in_2014.jsp

[Geopend 05 05 2017].

Anon., 2016. *Het dierenrijk.nl*. [Online]

Available at: <http://huisdieren.hetdierenrijk.nl/honden/voetverzorging.php>

Anon., 2016. *Knack*. [Online]

Available at: [https://s-media-cache-](https://s-media-cache-ak0.pinimg.com/736x/81/92/29/819229ebbedaca432a13abaf1d2c4dd1.jpg)

[ak0.pinimg.com/736x/81/92/29/819229ebbedaca432a13abaf1d2c4dd1.jpg](https://s-media-cache-ak0.pinimg.com/736x/81/92/29/819229ebbedaca432a13abaf1d2c4dd1.jpg)

Anon., 2016. *paard natuurlijk*. [Online]

Available at:

http://www.paardnatuurlijk.nl/index_is.htm?http://www.paardnatuurlijk.nl/weetjes/huisvesting.htm

Anon., 2017. *Ademloos*. [Online]

Available at: <http://www.ademloos.be/nieuws/wetenschap/we-gaan-allemaal-een-beetje-dood-aan-luchtvervuiling>

Anon., 2017. *Doggy dating*. [Online]

Available at: <http://www.doggydating.com/hondenlosloopgebied/hondenspeeltuin>

Anon., 2017. *info.nu*. [Online]

Available at: <http://dier-en-natuur.infonu.nl/huisdieren/145876-de-voor-en-nadelen-van-hondenweides.html>

- Anon., 2017. Konijn in kooi is vaak erg ongelukkig. *Nieuwsblad*, 19 04, p. 2.
- Anon., 2017. *mens en gezondheid*. [Online]
Available at: <http://mens-en-gezondheid.infonu.nl/leven/88742-de-waarde-van-groen.html>
- Anon., sd *Alle top 10 lijstjes*. [Online]
Available at: <http://www.alletop10lijstjes.nl/top-10-hondenrassen-in-nederland-en-belgie/>
- Anon., sd *honden centrum*. [Online]
Available at: <https://www.hondencentrum.com/hondenrassen/>
- Becker, D. K., 2013. *Healthy Pets*. [Online]
Available at:
<http://healthypets.mercola.com/sites/healthypets/archive/2013/09/02/grounding.aspx>
- Beekman, P., 2017. *Antropomorfisme te top: De piramide van Maslow*. Lunteren, sn
- Bekkevoort, 2017. *Bekkevoort*. [Online]
Available at: <http://www.bekkevoort.be/hondenpoep>
- Beveren, J. v., 2016. *losloopgebied*. [Illustraties].
- Broeken, A. t., 2008. *Nemo Kennislink*. [Online]
Available at: <https://www.nemokennislink.nl/publicaties/vuile-lucht-schadelijk-voor-kinderbrein>
- Budgiekeet, 2016. *Brave and hera*. [Illustraties].
- Canyonviewranch, 2017. *Canyonviewranch*. [Illustraties] (canyonviewranch).
- Clough, J., 2016. *Active*. [Online]
Available at: <http://www.active.com/parenting-and-family/articles/will-running-on-hard-surfaces-injure-my-dog>
- Els, 2010. *losloopweide Kessel-lo*. [Illustraties].
- Genk, D., 2012. *Dierenasiel Genk*. [Online]
Available at: <http://dierenasielgenk.be/>
- Govaerts, G., 2017. Hondje vergiftigd tijdens dagelijkse wandeling. *Het laatste nieuws*, 15 04, p. 1.
- Grosemans, D., 2017. *Gedragstherapeut* [Interview] (31 03 2017).
- Hill, F., sd *Dog walking 2*. [Illustraties] (Fox Hill).
- Hofmans, T., 2012. *Scientias.nl*. [Online]
Available at: <https://www.scientias.nl/vraag-hoeveel-mensen-zijn-er-ooit-geweest/>
- Jackson, S., 2017. *Animal Wellness*. [Online]
Available at: <https://animalwellnessmagazine.com/5-reasons-to-get-outdoors/>
- licentie, G., sd *Verbrand hondenpootje*. [Illustraties].
- Mahaney, D. P., 2013. *www.petmd.com*. [Online]
Available at: <http://www.petmd.com/blogs/thedailyvet/pmahaney/2013/nov/why-every-city-needs-a-dog-park-31025>

- mos, R., 2004. *www.roedelleider.eu*. [Online]
Available at: <http://www.roedelleider.eu/nl/hulp/documentatie/uw-hond-is-een-wolf-in-carnavalspak/>
- Nys, A., 2014. *Rapport natuur op wandelafstand*, Mechelen: Rapport natuurpunt.
- ober, C., 2011. *"Earthing"*. sl: Akasha.
- Pedigree, 2017. *Pedigree voor alle honden*. [Online]
Available at: <http://www.pedigree.nl/hondenrassen>
[Geopend 08 05 2017].
- Pensis, D. A., 2008. *e-gezondheid.be*. [Online]
Available at: <http://www.e-gezondheid.be/gezondheid-huisdieren-hoe-moet-je-hond-uitlaten/2/actueel/823>
- post, M., sd *hondengedragstherapeut.nu*. [Online]
Available at: <http://www.hondengedragstherapeut.nu/behoefte-van-een-hond.html>
- redactie, D., 2017. Luchtvervuiling veroorzaakt hogere koeienstrefte. *Het laatste Nieuws*, 02 03, p. 1.
- Rethmeier, N., 2017. *factoren die van invloed zijn op het welzijn van interventiehonden*. Lunteren, Kynocongres.
- Roels, D. I., 2017. *Effect van groen op honden? hondenweides* [Interview] (24 04 2017).
- Rotterdam, B., 2015. [Illustraties].
- Schauvliege, J., 2013. *CD&V*. [Online]
Available at: <http://www.jokeschauvliege.be/content/investeren-groen-de-stad-rendeert>
[Geopend 09 05 2017].
- Smith, D. F. a., 2016. *pet education.com*. [Online]
Available at: <http://www.peteducation.com/article.cfm?c=2+2098&aid=821>
- spelters, E., 2016. *Flair*. [Online]
Available at: <http://www.flair.be/nl/uit-thuis/396420/dit-zijn-de-20-populairste-hondenrassen-in-belgie>
- Trude, 2014. *INfo.nu*. [Online]
Available at: <http://dier-en-natuur.infonu.nl/milieu/132041-luchtvervuiling.html>
- Vanhengel, L., 2017. *Asiel genk*. [Illustraties].
- Vanhengel, L., 2017. *Earthing*. [Illustraties].
- Vanhengel, L., 2017. *Losloopweide cultureel centrum*. [Illustraties].
- Vanhengel, L., 2017. *Losloopweide de teut*. [Illustraties].
- Vanhengel, L., 2017. *Losloopweide Genk*. [Illustraties].
- Vanhengel, L., 2017. *Snuffelweide*. [Illustraties].

Do's en Don'ts op een hondenweide (reglement)

1. Het betreden van de hondenweide is altijd op eigen risico.
2. De eigenaar of begeleider is en blijft verantwoordelijk voor zijn hond(en).
3. Betreed nooit de weide zonder toestemming van andere gebruikers.
4. Maak eerst een wandeling met je hond alvorens de weide te betreden, zo is hij reeds een deel van zijn energie kwijt.
5. Honden met een besmettelijke ziekte mogen niet worden losgelaten in de losloopzone.
6. Let op dat er geen bezitsgedrag ontstaat bij het meebrengen van speeltjes of drinkkommen.
7. De eigenaar of begeleider laat de hond nooit alleen in de losloopzone.
8. De eigenaar of begeleider is verplicht om de uitwerpselen van zijn hond(en) op te ruimen.
9. Alle poortjes moeten steeds dicht blijven.





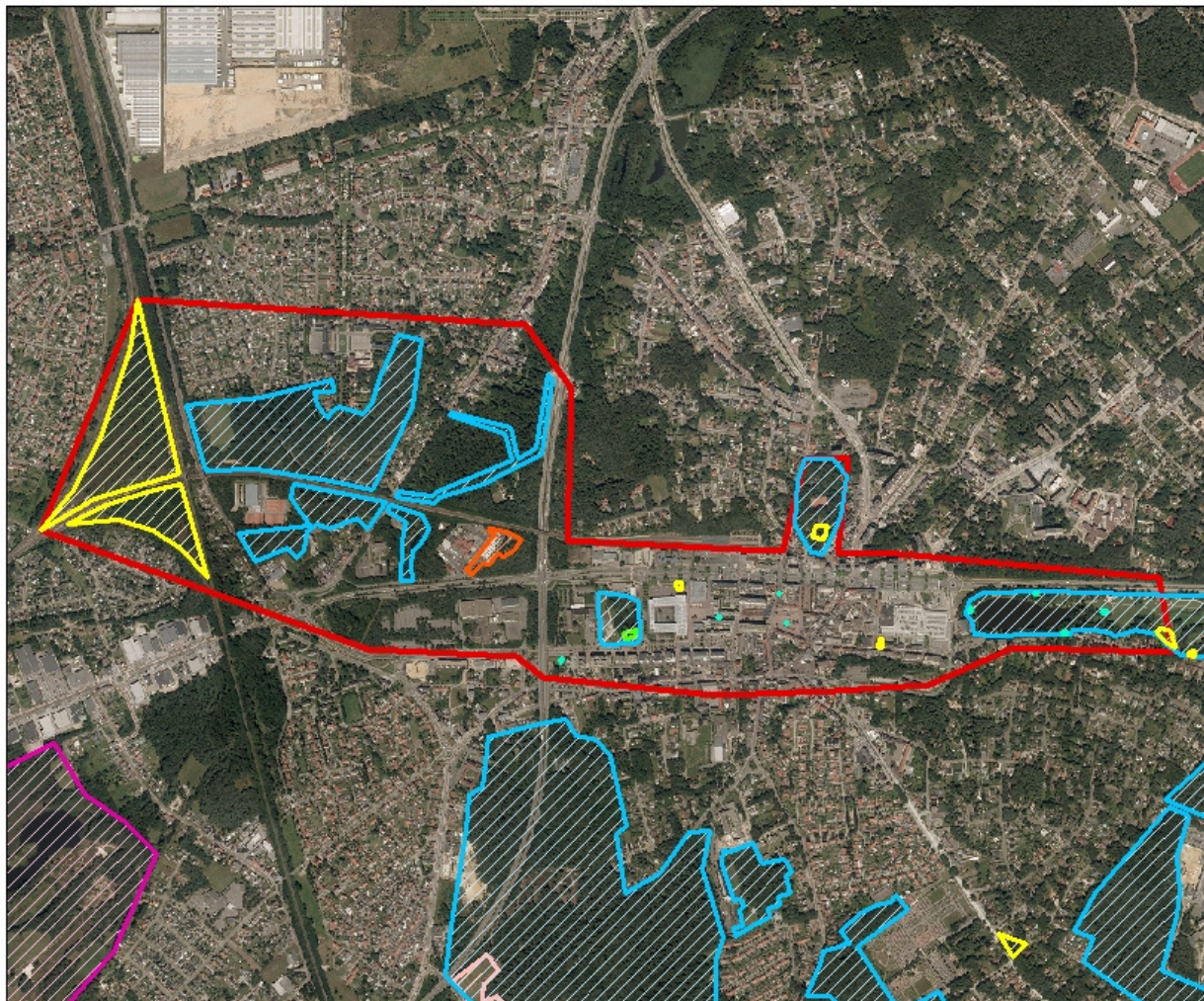
De 10 geboden voor een vermakelijke en veilige hondenweide

1. Stel een duidelijk regelement op dat zichtbaar is bij het binnentreden van de weide. Maak deze echter niet te lang en houd het simpel. Voorzie ook een nummer dat gebeld kan worden indien er vragen zijn bij de baasjes.
2. Voorzie een degelijke afsluiting van minimum liefst 1,20m hoog, zorg dat de draad dicht genoeg bij de grond aansluit en dat de mazen van de omheining klein genoeg zijn zodat geen enkele hond kan ontsnappen.
3. Voorzie een sluisstelsel voor de ingang van de weide zodat honden minder makkelijk kunnen ontsnappen.
4. Een avontuurlijk terrein is veel uitdagender voor de hond. Wissel daarom af tussen open vlaktes, bosjes met struiklaag, zandige vlaktes, vijvers, hoger gras, kort gemaaid gras en hindernissen zoals boomstammen, takken, tunnels en bruggen. Let op! Zorg wel dat er zoveel mogelijk overzicht wordt behouden en voorzie daarnaast voldoende schaduw.
5. Let op bij het aanplanten van vegetatie! Zorg ervoor dat er geen giftige planten aanwezig zijn in het groen.
6. Voorzie voldoende vuilbakken die regelmatig worden gelegegd. Ook bankjes worden door de baasjes geapprecieerd.
7. Het plaatsen van drinkbakken of andere speeltjes waarbij de hond bezitsgedrag kan vertonen doet men beter niet. Men plaatst beter een bron van water waarbij de hondeneigenaar op gepaste momenten water kan aftappen voor zijn hond.
8. Als men de hondenweide wenst te gebruiken wanneer het donker is, voorzie dan verlichting! Ook bij de reglementering zodat deze leesbaar is.
9. Voorzie schuilplekken waar enkel kleine honden kunnen schuilen indien ze worden lastiggevalen door grotere honden.
10. Houd rekening met de omgeving van de hondenweide. Zorg dat deze in het omgevingsbeeld past en dat zowel hond en baas als voorbijgangers niet gestoord worden. Leg een hondenweide dus niet aan in de buurt van een school of vlak naast fietspad.



Kaartmateriaal

Grondplan Genk Centrum



Nutsvoorzieningen honden

- Potentieel Hondentoilet
- Honden niet toegestaan
- Potentiele hondenuitloopweide
- Honden toegelaten aan de riem
- Limburgse hondenschool
- Dierenasiel Genk
- Hondenuitloopweide
- Studiegebied centrum



0 0,2 0,4 0,8
Km

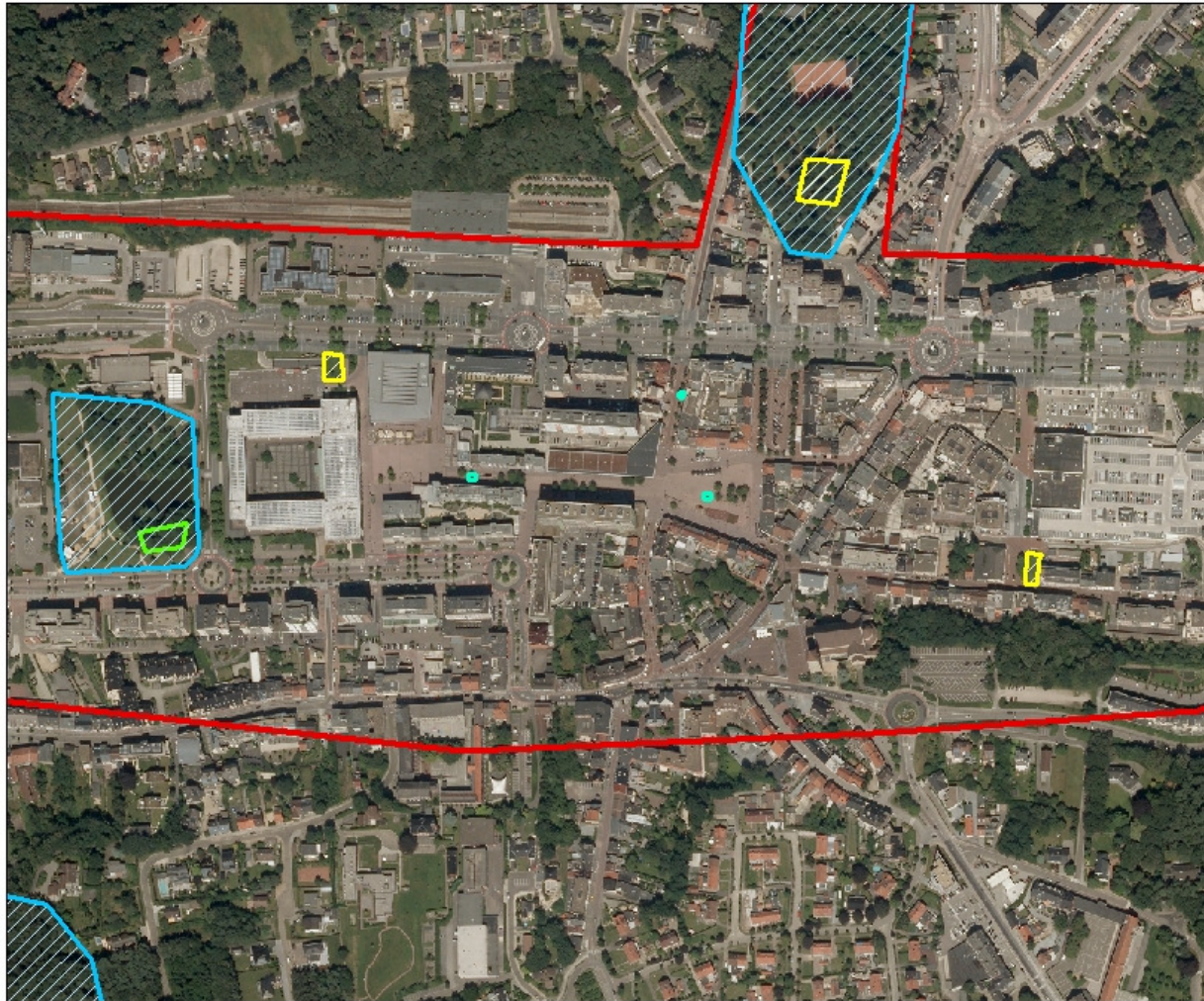


Bronnen: Databank
Provinciehuis Limburg

Cartograaf: Lize Vanhengel

@ 2017

Grondplan Genk Centrum



Nutsvoorzieningen honden

- Potentieel Hondentoilet
- Honden niet toegestaan
- Potentiele hondenuitloopweide
- Honden toegelaten aan de riem
- Limburgse hondenschool
- Dierenasiel Genk
- Hondenuitloopweide
- Studiegebied centrum



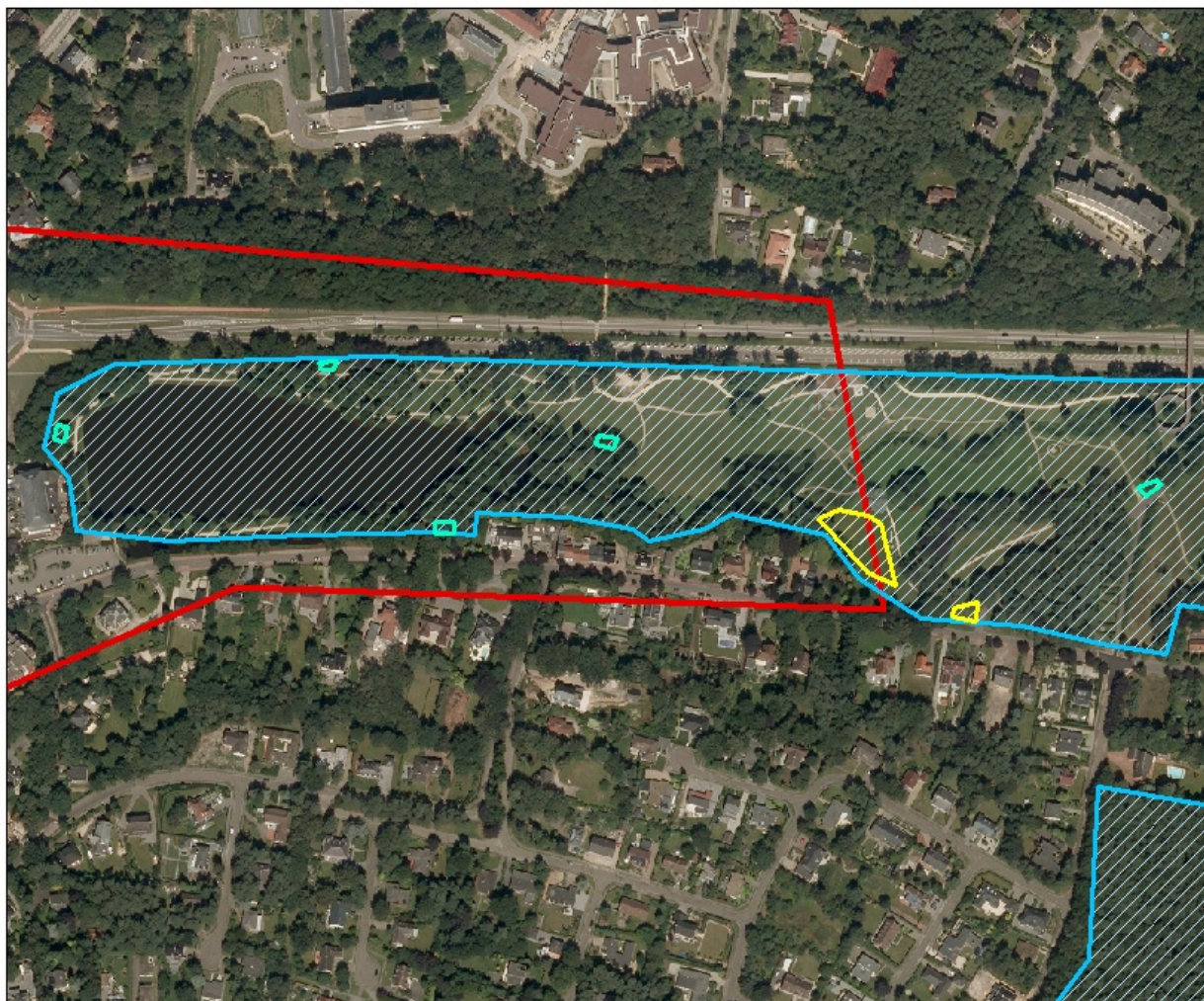
0 0,05 0,1 0,2
Km



Bronnen: Databank
Provinciehuis Limburg

Cartograaf: Lize Vanhengel
@ 2017

Grondplan Genk Centrum



Nutsvoorzieningen honden

- Potentieel Hondentoilet
- Honden niet toegestaan
- Potentiele hondenuitloopweide
- Honden toegelaten aan de riem
- Limburgse hondenschool
- Dierenasiel Genk
- Hondenuitloopweide
- Studiegebied centrum



0 0,05 0,1 0,2
Km

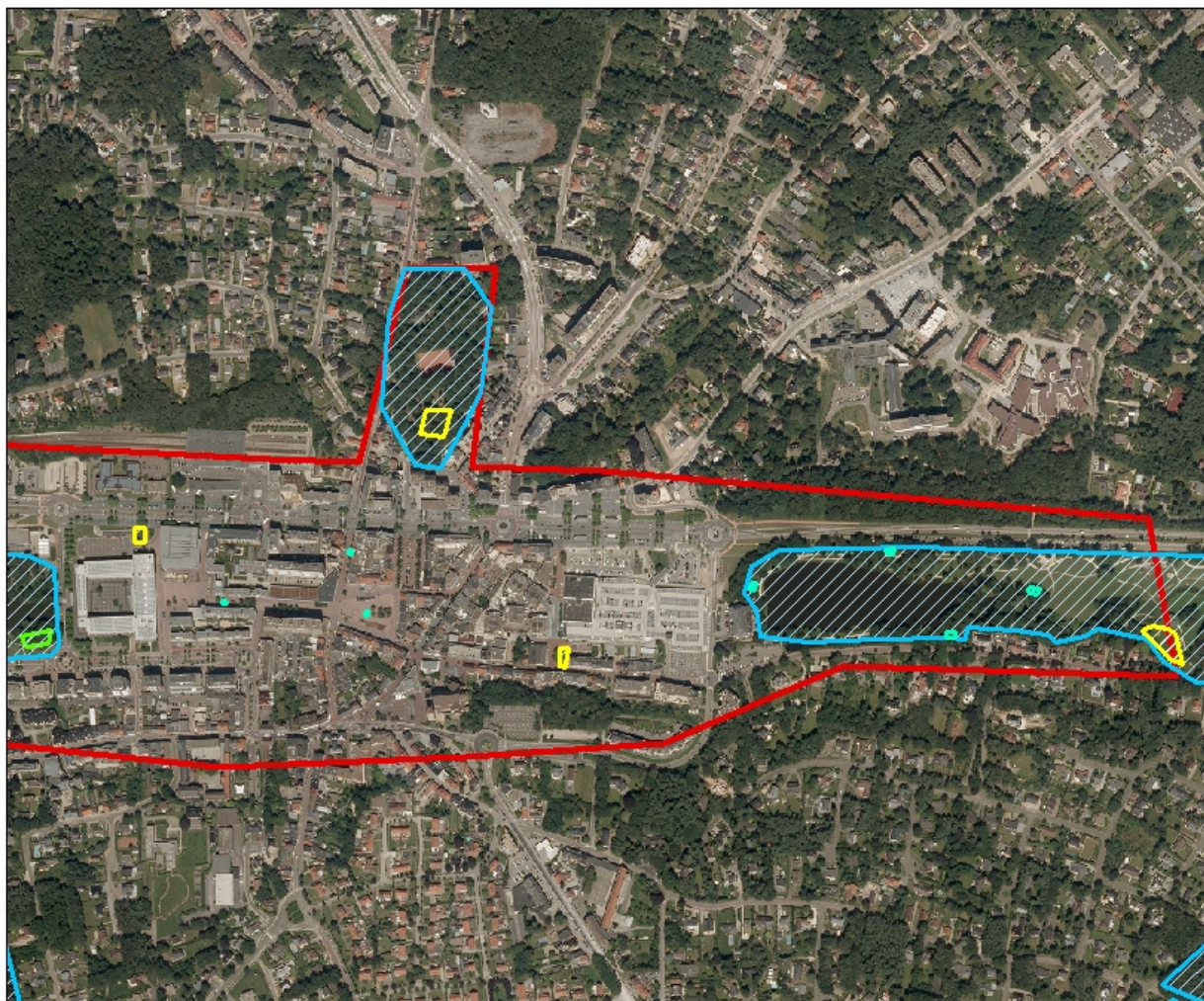


Bronnen: Databank
Provinciehuis Limburg

Cartograaf: Lize Vanhengel

@ 2017

Grondplan Genk Centrum



Nutsvoorzieningen honden

- Potentieel Hondentoilet
- Honden niet toegestaan
- Potentiele hondenuitloopweide
- Honden toegelaten aan de riem
- Limburgse hondenschool
- Dierenasiel Genk
- Hondenuitloopweide
- Studiegebied centrum



0 0,1 0,2 0,4 Km



Bronnen: Databank
Provinciehuis Limburg

Cartograaf: Lize Vanhengel

@ 2017

Grondplan Genk Centrum



Nutsvoorzieningen honden

- Potentieel Hondentoilet
- Honden niet toegestaan
- Potentiele hondenuitloopweide
- Honden toegelaten aan de riem
- Limburgse hondenschool
- Dierenasiel Genk
- Hondenuitloopweide
- Studiegebied centrum



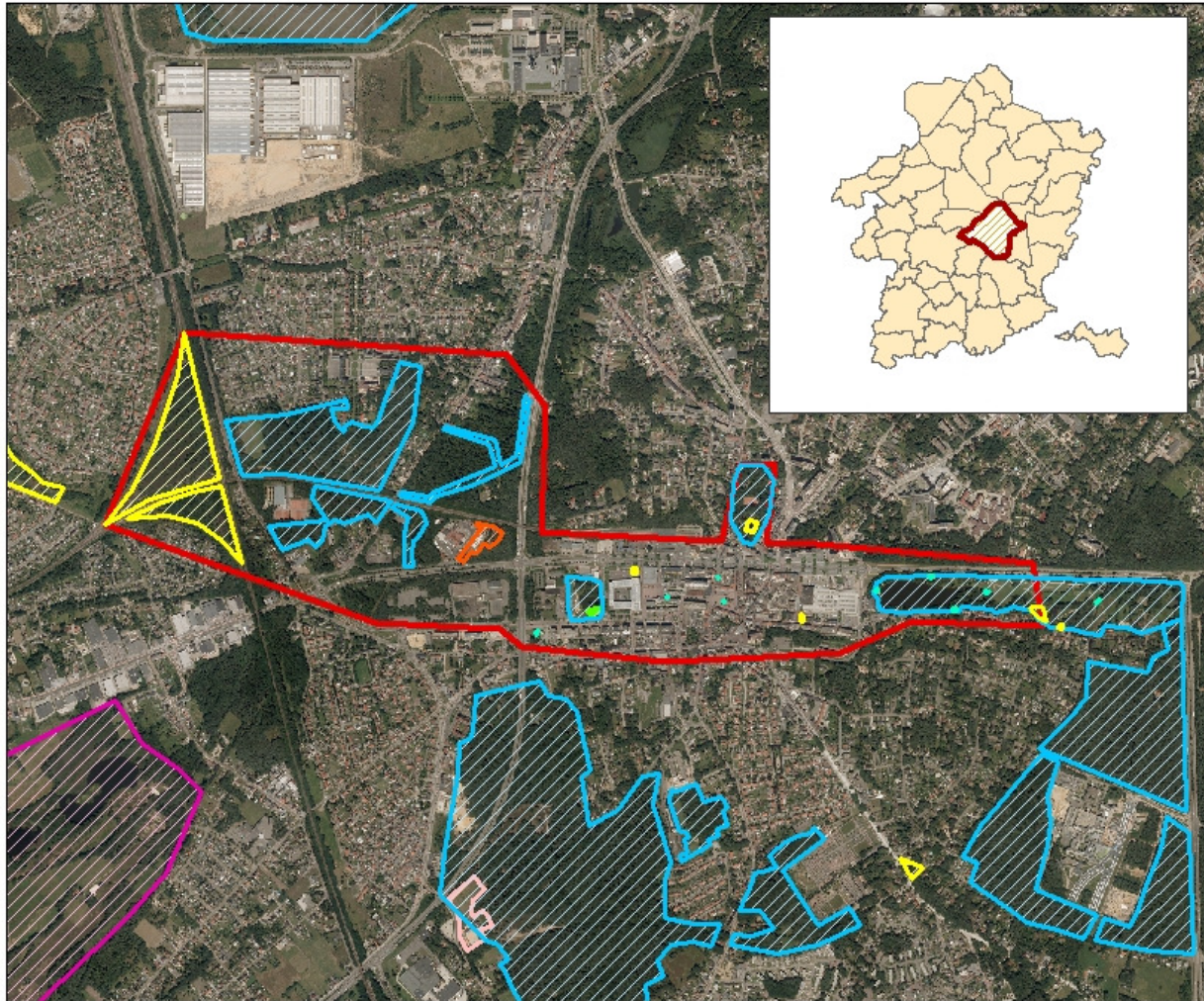
0 0,1 0,2 0,4
Km



Bronnen: Databank
Provinciehuis Limburg

Cartograaf: Lize Vanhengel
@ 2017

Grondplan Genk Centrum



Nutsvoorzieningen honden

- Potentieel Hondentoilet
- Honden niet toegestaan
- Potentiele hondenuitloopweide
- Honden toegelaten aan de riem
- Limburgse hondenschool
- Dierenasiel Genk
- Hondenuitloopweide
- Studiegebied centrum



0 0,25 0,5 1 Km



Bronnen: Databank
Provinciehuis Limburg

Cartograaf: Lize Vanhengel
@ 2017

