



Hogeschool PXL
Departement Healthcare
Opleiding Ergotherapie

**Opstarten en toepassen van een tuinwerking als therapeutisch medium bij
gedetineerden**
Theorie en praktijk

Door **Amber Kieseoms,**
Istvan Daniëls,
Soetkin Driesen,
Stef Venken

Bachelorproef aangeboden tot het bekomen van het diploma van
Bachelor in de Ergotherapie
o.l.v. **Johan Lemmens**, promotor

Hasselt, 2017

Opstarten en toepassen van een tuin als therapeutisch medium bij gedetineerden
Een literatuurstudie en praktisch onderzoek

Door: Amber Kieseikoms, Istvan Daniëls, Soetkin Driesen en Stef Venken

Promotor: Johan Lemmens

Hogeschool PXL, Hasselt

Departement Healthcare

Opleiding Ergotherapie

Voorwoord

Tijdens het tot stand komen van deze bachelorproef werden we ondersteund en kregen we advies van verschillende partijen. We willen graag iedereen bedanken die er voor zorgde dat dit proces tot stand kwam dat leidde tot een concreet product.

In eerste instantie willen we een dankwoord uitbrengen naar de plaats waar de projectstages van de studenten plaatsvonden, namelijk de Penitentiaire Inrichting Wortel. Binnen deze instelling willen we enkele mensen bedanken voor hun bijdrage aan onze leerrijke projectstage die ervoor zorgde dat de bachelorproef een concrete invulling kreeg. Deze personen zijn: Steven Van Campfort, beleidscoördinator hulp- en dienstverlening aan gedetineerden van de Vlaamse overheid, Katrijn Thoné, organisatieondersteuner van het Centrum Algemeen Welzijnswerk (CAW) en Heidi Martens, penitentiair bewakingsassistent en begeleidster van het fietsatelier.

Een bijzonder dankwoord gaat uit naar onze promotor Johan Lemmens, docent en praktijklector Ergotherapie aan de Hogeschool PXL te Hasselt voor de begeleiding, ondersteuning, het advies en de verbetering van het geschreven onderzoek.

Ook zouden we graag vzw Terra-Therapeutica bedanken voor de reeds verworven informatie omtrent tuintherapie. Hiernaast konden we bij Chris van Bastelaere en Herman Vereycken steeds terecht voor hun continue ondersteuning en gerichte literatuur omtrent de penitentiaire context.

Hiernaast bedanken we Damien Newman, tuintherapeut bij Thrive, Engeland voor de verkregen informatie en inzichten gaande van het opstarten van tuintherapie tot tuinieren in een beveiligde context.

Tenslotte willen we de vrijwilliger van het CAW, Frans De Bie, bedanken voor zijn kennis, tuintechnisch inzicht en de overdracht van zijn passie voor tuinieren.

Inhoudsopgave

Voorwoord	I
Trefwoorden	IV
Abstract	V
Inleiding	1
Methodologie	3
<i>Methodologie literatuurstudie</i>	3
<i>Methodologie praktisch onderzoek</i>	6
Resultaten	8
<i>Begripsbepaling</i>	8
Fatik.....	8
Tuintherapie.....	8
Gedragscompetenties.....	11
Literatuurstudie	11
<i>Bestaande initiatieven rond tuin / groen in de gevangenis nationaal en internationaal</i>	11
Bestaande initiatieven in de Verenigde Staten	12
Bestaand initiatief in Italië	14
Bestaande initiatieven in Groot-Brittannië	14
Bestaande initiatieven in België	15
<i>Beschrijving van de context</i>	16
Context en regelgeving.....	16
Populatie.....	17
Hulp- en dienstverlening	17
<i>Ergotherapie in secure settings</i>	20
<i>Voorkomende ziektebeelden in de gevangenis</i>	22
<i>Specifieke doelgroep</i>	22
<i>Effecten van groen op welbevinden (in secure settings)</i>	23
<i>Competentiegericht leren</i>	25
Resultaten praktische uitwerking	27
<i>Therapeutische aanpak</i>	28
<i>Proces selectie deelnemers</i>	30
<i>Intakegesprek deelnemers</i>	31
<i>Hopp deelnemers</i>	32
Kadering project.....	33
<i>Projectfiches</i>	33
Fiche 1: een tuin met/voor wie	33

Fiche 2: hoe het project uitvoeren	33
Fiche 3: een tuin om te...	34
Fiche 4: terreinstudie met de tuiniers	35
Fiche 5: kader voor tuinwerking.....	35
Fiche 6: het werken in de tuin	37
Fiche 7: budget	37
<i>Verwerking resultaten van checklist en vragenlijst.....</i>	<i>38</i>
<i>Resultaten evaluatiegesprek</i>	<i>39</i>
<i>Evaluatie project</i>	<i>40</i>
Cliëntopvolging	40
Procedures in gevangenis	41
Begeleiding.....	43
Selectie planten.....	43
Promotie	43
Werkomgeving	44
Discussie.....	44
Conclusie.....	46
Bibliografie.....	48

Trefwoorden

Social and therapeutic horticulture / tuintherapie

Nature based care

Secure settings / Penitentiare inrichting

Gedetineerden

Gedragscompetenties

Abstract

Inleiding: Deze bachelorproef beschrijft waarom we het medium tuin hanteren voor het activeren van geïsoleerde gedetineerden. Het aanleren van gedragscompetenties en vaardigheden met de tuin als middel is een tweede doel van het onderzoek. Het project werd met volgende partners gerealiseerd: Hogeschool PXL, vzw Terra-Therapeutica, Limburg.net, Vereniging voor Ecologisch Leven en Tuinieren (VELT) vzw en penitentiaire inrichting (PI) Wortel.

Doel: Het onderzoek bestaat uit een literatuurstudie en een praktisch onderzoek. Het doel van de literatuurstudie is om reeds bestaande initiatieven in het binnen- en buitenland in kaart te brengen samen met de beschrijving van de context, de doelgroep, de effecten van het onderzochte medium op het welbevinden en de meetinstrumenten die reeds bestaan voor de doelgroep. Aansluitend hebben we de potentiële rol van de ergotherapeut binnen deze context onderzocht.

Het praktisch onderzoek heeft als doel het opstarten van de tuin dat gebruikt wordt als medium om gedetineerden te activeren en aan te zetten tot handelen (hoofddoel). Daarnaast willen we gedragscompetenties aanleren of verbeteren.

Methode: Voor de literatuurstudie werd er beroep gedaan op verschillende databanken zoals Pubmed, Google Scholar en Science Direct. Daarnaast werden Jaarboeken Ergotherapie gebruikt en werd literatuur aangeboden door vzw Terra-Therapeutica. Tijdens het praktisch onderzoek werd gebruik gemaakt van een case study met een kwalitatief onderzoek. Er werden metingen gedaan omtrent het kwalitatief beleven van de tuin bij één doelgroep. Hiervoor werd met een semigestructureerd interview meer informatie bekomen aan de hand van een collage, de “templates” van Thrive en een vragenlijst over executief functioneren van Dawson en Guare.

Resultaten: In de literatuurstudie werden verschillende, reeds bestaande initiatieven gevonden die natuur als medium gebruiken. Op deze onderzoeken werd dit project mede gebaseerd. Voor het meten van het kwalitatief beleven van de tuin werd er gebruik gemaakt van de “templates” van Thrive en een vragenlijst over executieve functies. Op basis van de afname hiervan werd een lichte evolutie waargenomen binnen de bevroegde gebieden na deelname aan de tuinsessies. Na bevraging van de deelnemers bleek dat ze door deelname aan

de tuinsessies tot rust komen en zich goed voelen. Uiteindelijk is er een tuinwerking gerealiseerd waar twee maal per week vijf deelnemers aan deelnemen.

Conclusie: Tuintherapie blijkt een positief effect te hebben op het welbevinden van de gedetineerden. Het werken in de tuin brengt hen rust en ontspanning. Om een structurele en duurzame tuinwerking op te starten en tuin te gebruiken als therapeutisch medium, is een goede voorbereiding en opvolging noodzakelijk. Hiervoor werd in dit project gewerkt met tuinfiches, die ook gebruikt kunnen worden voor de opstart van tuinprojecten elders. Via de tuin werden vaardigheden aangeleerd. Tuintechnische vaardigheden werden bijgebracht door middel van hands-on werken in de vorm van verbale ondersteuning. Verder werd door middel van de juiste therapeutische houding, gewerkt aan executieve functies.

Inleiding

Groen, natuurlijk, biologisch en ecologisch leven zijn allemaal tendensen die in opmars zijn in onze huidige maatschappij. Ook de zorgsector is hier geen uitzondering op. Vanuit de penitentiaire inrichting (PI) Wortel werd er een hulpvraag gesteld. Deze luidde: ‘Het opstarten en implementeren van een tuin(werking) in het bestaande hulp- en dienstverleningsaanbod en het therapeutisch vertalen van dit middel’. Dit werd verder aangevuld met een literatuurstudie om deze hulpvraag te ondersteunen. Bijkomend werd de vraag gesteld om een competentiegerichte evaluatiemethode op te stellen. Het is al geruime tijd geweten dat meer groen in de directe omgeving een positieve invloed heeft op de gezondheid en het welbevinden. De Biophillic hypothesis ondersteunt deze gedachtegang (Wilson, 1990). Ondertussen is er veel onderzoek gedaan naar de effecten van groen op de gezondheid, al dan niet aangeboden in therapievorm. Volgens Sempik krijgt men bij elke vorm van aanraking met de natuur een positieve beïnvloeding op het welbevinden (Sempik, 2005). Hierbinnen kaderen dan ook de vele Nature Based Activities die we zien ontstaan.

Daarnaast zien we op dit moment in veel Vlaamse gevangenissen een toename van de gedetineerdenpopulatie (Meurisse, 2012). Hierdoor komt er druk en spanning op het systeem. Verder zijn de penitentiaire bewakingsassistenten (PBa'ers) niet voldoende opgeleid om met alle soorten gedetineerden en problematieken om te gaan. Dit zorgt voor een grote discrepantie tussen het gewenste en huidige gedrag van een groep gedetineerden. Passiviteit en sociale isolatie zijn maar enkele gevolgen hiervan. Recent onderzoek in de gevangeniscontext toont aan dat tuintherapie zowel op fysiek als mentaal vlak positieve effecten heeft op de gedetineerden en het ondersteunend personeel (Jenkins, 2016). Vanuit deze gedachtegang zijn de Nature Based Therapies ontstaan. Vanuit onderzoek zien we dat de effecten van omgaan met groen bijdragen aan een beter slaappatroon, verlaging van stress en bloeddruk (van der Linden, 2015). Een ander positief effect is activatie door middel van doelgericht handelen (le Grasse, 2017). Deze effecten zijn niet te onderschatten wanneer men in een afhankelijkheidspositie zit (Sykes, 1971). Door het verbeteren van het slaappatroon kan men makkelijker zijn dag structureren. Wanneer men constant in een omgeving zit die als stressvol wordt ervaren, geeft elke reductie van stress een positief effect op zowel het gemoed als de fysieke toestand van het individu. Verder zorgt tuinieren voor zinvol en doelbewust handelen, waardoor er activatie wordt bekomen bij de

deelnemers. Al deze factoren dragen bij aan de verhoging van het welbevinden van het individu (De Coninck, 2014).

In de huidige gevangeniscontext ervaren het systeem en personeel een aantal problemen die het optimale functioneren bemoeilijken, zoals de eerder aangehaalde discrepantie tussen het gevraagde en getoonde gedrag van de gedetineerden, passiviteit bij geïsoleerde gedetineerden, moeilijkheden in de dagelijkse omgang omwille van verschillende factoren. Deze factoren worden later in dit werk besproken. Hieruit is de onderzoeksvraag voor de praktische uitwerking van deze bachelorproef ontstaan. Deze luidt als volgt: “Hoe kan je een tuin opstarten en implementeren, in een PI, die gebruikt kan worden als therapeutisch medium bij gedetineerden?”. De onderzoeksvraag voor de literatuurstudie focust zich op: “Welke invloed heeft het middel tuin als therapeutisch medium op welbevinden bij gedetineerden die verblijven in een penitentiaire inrichting?”.

Subvragen die hiermee in verband kunnen gebracht worden zijn:

- Hoe kan je, met een tuin als therapeutisch medium, werken aan gedragscompetenties die beschreven zijn in de gebruikte meetinstrumenten, Templates van Thrive en Checklist Executieve Functies?
- Hoe zorg je er voor dat een tuinwerking structureel en duurzaam is?
- Hoe kan je gedetineerden met een lager mentaal functioneren activeren?
- Hoe kan je gedetineerden met een lager mentaal functioneren competenties aanleren?

Dit onderzoek heeft plaatsgevonden in PI Wortel. Het project is tot stand gekomen in samenwerking met verschillende partners: vzw Terra-Therapeutica, Vereniging voor Ecologisch Leven en Tuinieren (VELT) vzw, Limburg.net, Hogeschool PXL en PI Wortel. Over het volledige academiejaar gespreid zijn er vier studenten aanwezig geweest in de PI. De aanwezigheid van de studenten werd verdeeld in drie stagemomenten van steeds zeven weken. Gelijklopend met dit project is er zowel een onderzoek rond implementatie van een tuin als therapeutisch medium gebeurd in woonzorgcentrum (WZC) ‘t Kempke’ en in het Centrum voor verslaafdenzorg ‘Katarsis’. De beschreven doelgroep binnen dit project is een selectie van de aanwezige gedetineerdenpopulatie. Deze gedetineerden zijn geselecteerd aan de hand van inclusie- en exclusiecriteria. Om meer kennis en expertise te verkrijgen is er een literatuurstudie uitgevoerd en zijn we op studiebezoek geweest bij enkele best practices; dit in het

psychiatrisch ziekenhuis ‘Onze Lieve Vrouw’ te Brugge en bij de ‘Broeders Alexianen’ in Boechout. Als studieopzet is er gekozen voor een kwalitatieve benadering.

Methodologie

Het onderzoek van deze bachelorproef bestaat uit een literatuurstudie en een praktisch onderzoek. Deze literatuurstudie focust zich op het verkennen van de reeds bestaande initiatieven in binnen- en buitenland, alsook de reeds bestaande meetinstrumenten en de afstemming hier van op de doelgroep. Binnen het praktische deel van deze bachelorproef werd een kwalitatief onderzoek gevoerd. De resultaten werden verkregen aan de hand van informele gesprekken met deelnemers van het tuinaanbod. Verder werden de deelnemers in kaart gebracht aan de hand van een Hasselt Occupational Performance Profile (HOPP) en geëvalueerd aan de hand van een reeds bestaande vragenlijst. Voor deze evaluatie werd er een instrument van Thrive gebruikt, ‘Templates’.

Methodologie literatuurstudie

Het doel van deze literatuurstudie is om onderbouwde informatie te vinden over de tuin als medium binnen de gevangenis context en de bestaande meetinstrumenten in kaart te brengen. Deze informatie is verzameld via wetenschappelijke artikels, meningen van professionals en informatieve werken.

Het onderzoek begint met het opstellen van een PICO. In deze PICO zitten alle elementen van het onderzoek beknopt beschreven. Aan de hand van deze methode kan men gericht een passende onderzoeksvraag opstellen. De ‘P’ staat voor de patiënt/populatie/probleem. De ‘I’ omvat de interventie, de ‘C’ staat voor context en de ‘O’ voor outcome. De PICO wordt gebruikt om het probleem systematisch weer te geven. In de loop van het onderzoek kan de PICO een aantal keer veranderen door nieuwe inzichten uit onze literatuurstudie en op basis van opgedane praktijkervaringen. De populatie beschreven in deze bachelorproef zijn de vijf geselecteerde gedetineerden aan de hand van de opgestelde selectiecriteria. De interventie slaat terug op tuin gebruiken als therapeutisch medium. De context in dit werk staat voor de PI Wortel. De outcome is een meervoudige uitkomst: de opstart van een tuin als therapeutisch middel en de implementatie in het bestaande regime, activatie van geïsoleerde gedetineerden, het verbeteren van bepaalde gedragscompetenties en het aanleren van tuintechnische vaardigheden.

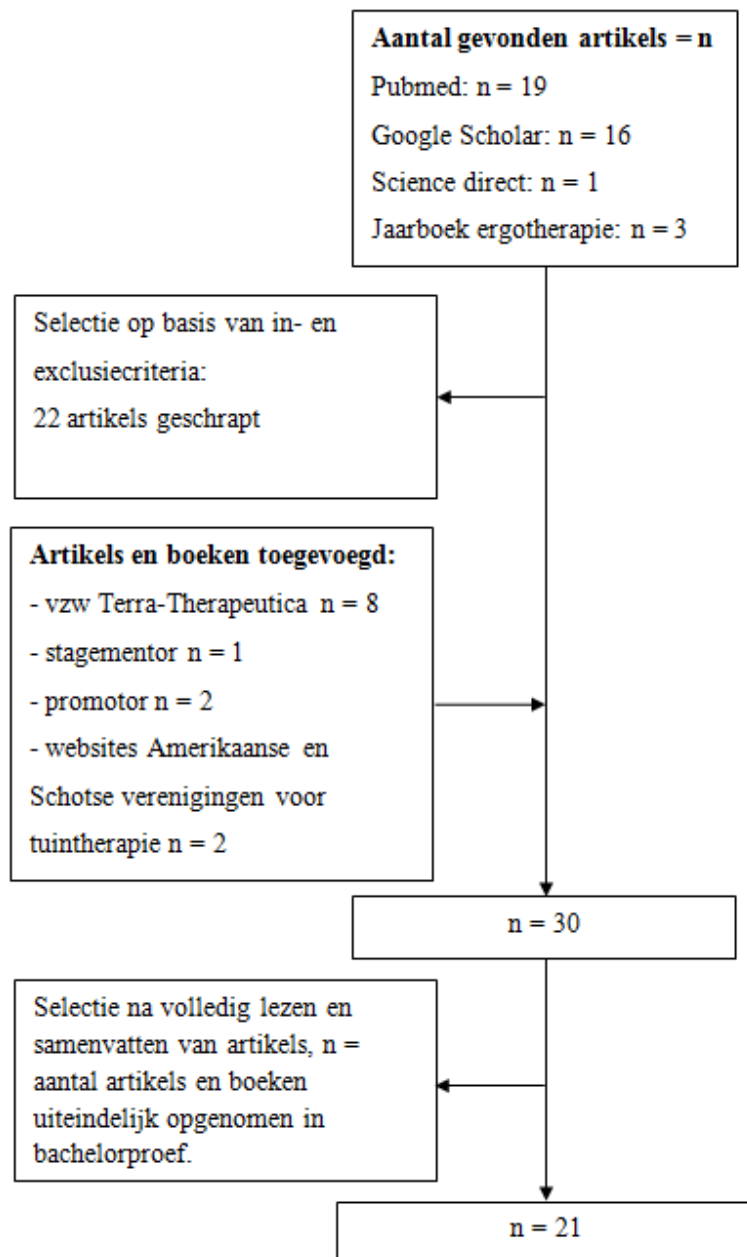
Na het opstellen van een goede PICO verkrijg je een aantal zoektermen/MeSH-termen: Tuintherapie/Horticulturaltherapy, Competentiegericht evalueren, Gevangenis/Jail/Prison, Vrijheidsberoving/Imprisonment, Groene omgeving/Green environment, Green prisonprograms, Green programs. Na het uitgebreid zoeken op deze termen zijn we overgestapt op de sneeuwbalmethode. Dit om meer specifieke literatuur te bekomen.

De definitieve onderzoeksvraag die zowel voor onze literatuurstudie als praktische methode gebruikt wordt: “Hoe kan je een tuin opstarten en implementeren, in een penitentiaire inrichting, die gebruikt kan worden als therapeutisch medium bij veroordeelde gedetineerden?”. De onderzoeksvraag voor de literatuurstudie focust zich op: “Welke invloed heeft het middel tuin als therapeutisch medium op welbevinden bij veroordeelde gedetineerden die verblijven in een penitentiaire inrichting?”.

Subvragen die hiermee in verband kunnen gebracht worden zijn:

- Hoe kan je, met een tuin als therapeutisch medium, werken aan gedragscompetenties die beschreven zijn in de gebruikte meetinstrumenten, Templates van Thrive en Checklist Executieve Functies?
- Hoe zorg je er voor dat een tuinwerking structureel en duurzaam is?
- Hoe kan je gedetineerden met een lager mentaal functioneren activeren?
- Hoe kan je gedetineerden met een lager mentaal functioneren competenties aanleren?

Voor het zoeken naar literatuur in verband met tuintherapie en gedetineerden is er gebruik gemaakt van een aantal databanken, namelijk Pubmed, Science Direct en Google Scholaren enkele bibliotheken. Er werden ook artikels en boeken aangereikt door vzw Terra-Therapeutica, Johan Lemmens (promotor) en Steven Van Campfort (stagementor).



Figuur 1: Schematische weergave selectie literatuur

Al de gevonden artikels zijn onderworpen aan een aantal inclusie- en exclusiecriteria. Alle artikels mogen niet ouder zijn dan vijf jaar, tenzij de inhoud zeer sterk aanleunt bij hetgeen wij zoeken, namelijk onze doelgroep en tuintherapie; het moeten volledige teksten zijn en de onderzoeken mogen niet gesubsidieerd zijn door een productfirma. Bij het screenen van de literatuur is er eerst gekeken naar de titel en het abstract. Indien deze voldeden aan onze criteria, is het toegevoegd aan onze literatuurlijst. Hierna is er gekeken naar het jaar van uitgave. Alle artikels jonger dan vijf jaar hebben een groen label gekregen. De literatuur met het groene label is daarna onderworpen aan de overige criteria. Literatuur die aan alle criteria voldeed, werd volledig gelezen en samengevat. Dit heeft uiteindelijk

geleid tot een drastisch snoeien in de literatuur. Na het selecteren op basis van de in- en exclusiecriteria bleven er 30 artikels en boeken over. Veertien daarvan zijn na volledig lezen en samenvatten, opgenomen in deze review. Er is verder nog gezocht naar specifieke literatuur rond leertheorieën, competentiegericht evalueren en specifieke informatie over de PI die gevonden is via Google (Scholar).

Methodologie praktisch onderzoek

Het onderzoek rond de praktische uitvoering wordt toegepast in de PI Wortel. Het doel is dat de tuin kan ingezet worden ter activatie van gedetineerden en voor het aanleren van gedragscompetenties. We maken gebruik van een kwalitatieve case study. Met een case study bedoelt men dat het onderzoek wordt gedaan bij één enkele onderzoekseenheid, in dit geval zijn dit de gedetineerden in de PI Wortel. Het kwalitatieve onderzoek wordt in kaart gebracht door het uitvoeren van een semigestructureerd interview. Dit bestaat uit twee verschillende delen. Enerzijds wordt er een collage gemaakt omtrent het welbevinden en de wens van de cliënt. Anderzijds wordt het kwalitatieve gedeelte in kaart gebracht aan de hand van een checklist, gebaseerd op de “Templates” van Thrive en een vragenlijst over executieve functies (Peg Dawson en Richard Guare). De metingen aan de hand van het semigestructureerd interview vinden minstens twee keer plaats zodat de evolutie gemeten kan worden. Het interview omvat geen vaste vragenlijst die overlopen wordt, maar er wordt wel over onderwerpen gepraat door middel van richtvragen. De vragen kunnen vooraf opgesteld worden maar kunnen in de loop van het interview van volgorde veranderen, er kunnen hiernaast vragen toegevoegd of aangepast worden, afhankelijk van de wijze waarop het gesprek verloopt. Dit interview is afgenomen op een informele manier om te voorkomen dat de gedetineerde sociaal wenselijk zou antwoorden. Onze focusgroep bestaat uit vijf gedetineerden die hebben deelgenomen aan de tuinactiviteiten. Tijdens de tweede stageperiode worden alle deelnemers in het HOPP geplaatst. Het HOPP is een ergotherapeutisch inventarisatiekader en bestaat uit twee delen. In het eerste deel wordt een persoon in zijn geheel in kaart gebracht. Aan de hand van het eerste deel worden doelstellingen opgesteld in het tweede deel.

Tijdens de uitvoering van het praktische onderzoek werden er vijf deelnemers geselecteerd door de psychosociale dienst (PSD) van de PI en de trajectbegeleiders van het Centrum Algemeen Welzijnswerk (CAW) de Kempen voor het werken in de tuin aan de hand van inclusie- en exclusiecriteria.

De inclusie- en exclusiecriteria waren de volgende:

- De cliënten nemen niet of weinig deel aan een ander aanbod van hulp- en dienstverlening van de Vlaamse gemeenschap of tewerkstellingsaanbod van Justitie (zijn passief in het handelen) omwille van:
 - o Een laag mentaal functioneren (IQ < 70).
 - o Attitudeproblemen
 - o Gebrekkige sociale vaardigheden
 - o Disfunctioneren op gebied van handelen
- Er moet rekening gehouden worden met de vrijwillige deelname.
- De Nederlandse taal meester zijn is geen vereiste, maar de cliënt moet in staat zijn om te communiceren via andere kanalen: non-verbaal, hulpmiddelen...

In totaal hebben er acht personen reeds deelgenomen aan de tuinsessies. Drie deelnemers hebben de tuinactiviteiten stopgezet wegens volgende redenen: transfer naar andere PI, een tuchtmaatregel en de wandeling verkiezen boven deelname aan de tuin. Momenteel zijn er wekelijks twee sessies waarin vijf deelnemers participeren. De tuinactiviteiten worden uitgevoerd met steeds dezelfde deelnemers om zo de evolutie individueel te kunnen bepalen.

De praktische uitvoering te Wortel werd in drie periodes opgedeeld, samenhangend met de projectstages van de studenten Ergotherapie van de Hogeschool PXL in Hasselt. De eerste periode bestond uit het sensibiliseren en verkennen van de tuin in de PI. Gedurende deze fase, maakte de student een draaiboek op dat door de studenten van de volgende periodes werd uitgevoerd. Hiernaast werd gewerkt aan het voorbereiden van de therapie in de tuin. Zo selecteerden de trajectbegeleider (TB) en PSD personen die kans maken om deel te nemen aan de therapie aan de hand van de reeds eerder vermelde inclusie –en exclusiecriteria. Ook bouwden de student en gedetineerden een kippenhok en werd de tuin klaar gemaakt voor gebruik.

Tijdens de tweede periode maakten de studenten een handleiding die de ergonomie, een stappenplan en de zaai kalender van de producten in de tuin beschrijft. Dit is op een eenvoudige manier in een document geplaatst zodat de deelnemers dit kunnen hanteren tijdens de tuinactiviteiten. Als belangrijkste punt tijdens hun stage, moest er visueel resultaat gecreëerd worden in de tuin. Daarnaast namen de studenten bestaande assessments af van de deelnemers, zodat de evolutie in de tuin kon worden gemeten. Dit gebeurde ook door de

student in de laatste periode die de resultaten gebundeld heeft, zodat ze geanalyseerd en beschreven konden worden. Ook heeft de student de tuinwerking verder geïmplementeerd.

Resultaten

Begripsbepaling

Fatik

Binnen de gevangenis zijn er verschillende rollen die de gedetineerden kunnen opnemen. Eén hiervan is de rol als ‘fatik’, een vertrouwensfunctie. De taken van de fatik zijn zowel zorgen voor het onderhoud van bepaalde ruimtes in de gevangenis als het verdelen van goederen die zijn aangekocht door andere gedetineerden via de binnenkantine. Voor deze functie moeten de gedetineerden zich kandidaat stellen. (Van Campfort S., persoonlijke mededeling, 2016).

Tuintherapie

Therapeutic gardening of therapeutic horticulture zijn allemaal termen die dezelfde interventie of handeling beschrijven. In verschillende bronnen worden deze termen ook anders omschreven. Doordat er in het Verenigd Koninkrijk en de Verenigde Staten al veel initiatieven bestaan waarin het medium tuin wordt gebruikt als een therapeutisch medium, hebben zij ook eenterminologie ontwikkeld met betrekking tot deze begrippen.

Therapeutic horticulture wordt als volgt omschreven: ‘- The use of plants by a trained professional as a medium through which certain clinically defined goals may be met.’ Aanvullend op deze definitie: ‘...the process by which individuals may develop well-being using plants and horticulture. This is achieved through active or passive involvement’ (Trellis, 2013)

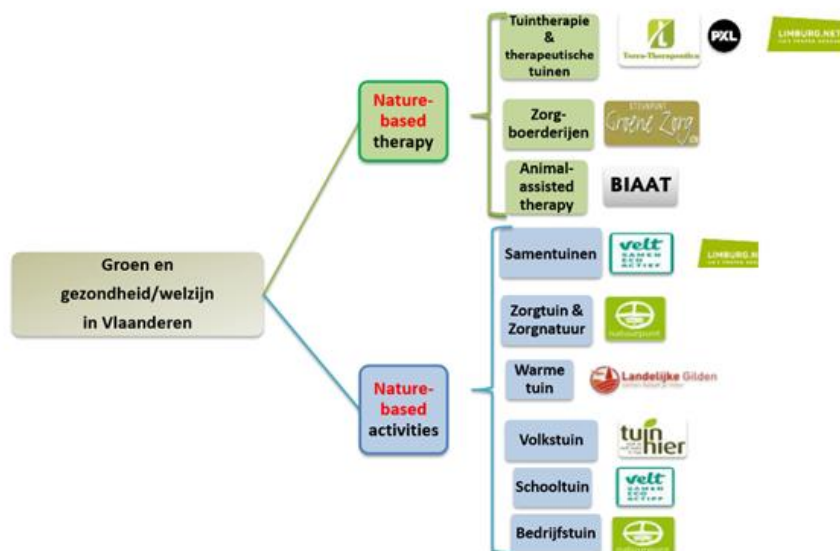
Deze definitie omschrijft dat er zowel een passieve als actieve ervaring kan plaatsvinden in de tuin. De actieve component is het zelf handelen met planten of groen. In dit project is er gebruik gemaakt van deze soort groenervaring. Het passief beleven van de tuin kan gebruikt worden wanneer het individu daar nood aan heeft, of niet meer in de mogelijkheid verkeert om fysiek te handelen. Hierbij is de persoon aanwezig in de tuin, maar handelt deze niet actief met de planten. Deze soort van ‘tuintherapie’ wordt vaak gebruikt in dementietuinen waarbij de beoogde doelgroep niet meer in staat is fysiek te handelen. De focus binnen deze vorm ligt voornamelijk op de sensorische input via alle zintuiglijke kanalen.

Trellis Scotland, de Schotse vereniging voor ‘tuintherapie’ gebruikt de volgende definitie: ‘the use of gardening to improve the health, well-being and life opportunities for all’ (Trellis, 2013). In deze definitie wordt niet enkel de therapeutische meerwaarde van het medium tuin aangehaald, maar evenzeer ook de effecten op het welbevinden en het rijke scala aan mogelijkheden.

Vanuit de Verenigde Staten zien we twee begrippen verschijnen in de literatuur die een verschil maken in de omgang met het groen. Nature Based Therapy (NBT) wordt volgens de Universiteit van Minnesota als volgt omschreven: ‘focuses on the healing power of nature through interactions with plants, animals and natural landscapes’ (University of Minnesota, 2017). Deze definitie omschrijft de helende kracht van de natuur vanuit een medisch standpunt. De beoogde doelgroep voor deze activiteiten zijn mensen die op een of andere manier een beperking in hun handelen ervaren.

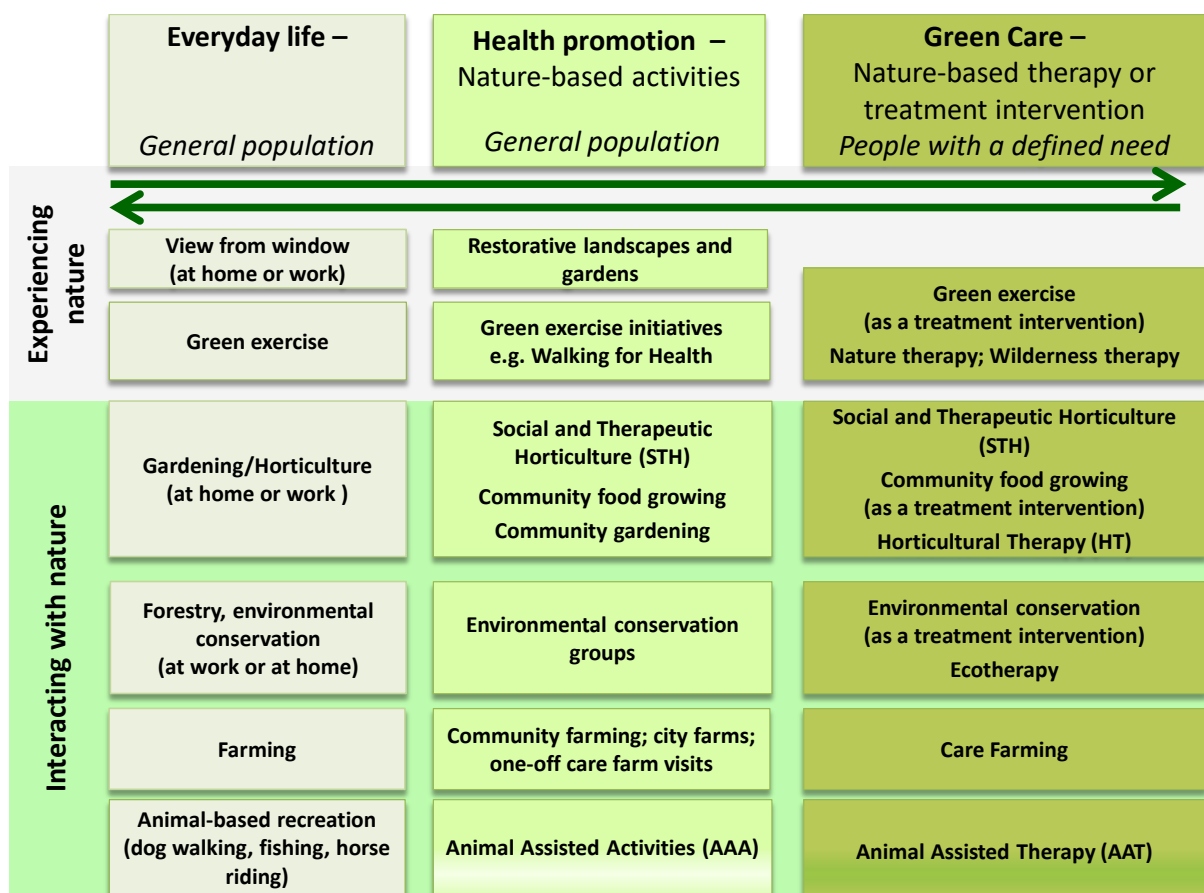
Nature Based Activities focust zich voornamelijk op activiteiten die plaatsvinden in een groene omgeving. Hierin kan men de samentuinen of volkstuinten kaderen. De beoogde doelgroep voor deze activiteiten is de algemene menselijke populatie.

In onderstaand schema worden de partners binnen dit onderzoeksproject weergegeven en hun plaats binnen Nature Based Therapy en/of Nature Based Activities.



Figuur 2: Groen en gezondheid / welzijn in Vlaanderen

Onderstaande tabel verduidelijkt deze termen nogmaals.



Figuur 3: Verduidelijking termen met betrekking tot tuintherapie

(Newman, 2017)

Om duidelijkheid te scheppen in de rijkdom aan terminologie die het medium tuin beschrijft is vanuit vzw Terra-Therapeutica op basis van bovenstaand overzicht het onderstaand overzicht gevormd. Dit project kadert binnen social and therapeutic horticulture (Vereycken, 2017).

Social and therapeutic horticulture omvat zowel het gebruik van planten door een getrainde professional waardoor aan vooraf opgestelde doelstellingen kan worden voldaan, als het sociale luik waarin de interactie met de groep van deelnemers en de therapeut wordt gebruikt als medium (Newman D., persoonlijke mededeling, 20 maart 2017).

Categorie van TT	Model	Doel voor cliënt	Methode
------------------	-------	------------------	---------

Therapeutisch - horticulture therapy	Medisch	Herstel van ziekte, revalidatie,...	individuele therapie gericht op bepaalde doelstellingen
Sociaal - therapeutisch horticulture	Welzijn – Animatie.	Levenskwaliteit	gericht op groep, sociale klimaat,...
Beroeps - vocational horticulture	Tewerkstelling	Re-integratie,...	Gericht op aanleren en/of bijbrengen beroeps-vaardigheden, ...

Binnen dit project is er gekozen om gebruik te maken van de term: ‘tuin als medium’. Dit geeft weinig tot geen restricties in het gebruik van het middel.

Figuur 4: Indeling tuintherapie Hierdoor kan men uiterst cliëntgecentreerd, individualistisch en vraaggestuurd werken. De deelnemers in dit project hebben in de tuin zowel actief gewerkt als de tuin passief ervaren. Verder is er gekozen om met een groep te werken waardoor we gebruik maken van het sociale luik. Het beoogde doel in dit project is activatie van de gedetineerden waardoor hun welbevinden en levenskwaliteit verbeteren.

Gedragscompetenties

Het doel beoogt binnen dit project: is activatie van geïsoleerde gedetineerden en het ontwikkelen van gedragscompetenties. Competentie is een vermogen dat kennis-, houdings- en vaardigheidsaspecten omvat, om in concrete taaksituaties doelen te bereiken. Er wordt benadrukt dat de verschillende noodzakelijke elementen (kennis, houding en vaardigheden) op zodanige wijze op elkaar en op de context zijn afgestemd, dat de doelen van het werk worden bereikt. Dit is steeds concreet en observeerbaar gedrag (Luken, 2004).

Literatuurstudie

Bestaande initiatieven rond tuin / groen in de gevangenis nationaal en internationaal

In onderstaande paragraaf worden enkele initiatieven beschreven uit verschillende landen zoals de Verenigde Staten, Italië, Groot-Brittannië en België. De initiatieven zijn geselecteerd

op basis van de programma's. Een vereiste was dat de programma's beschikken over het gebruik van groen / een tuin. Om het project vorm te geven werd er gezocht naar literatuur over initiatieven die groen hanteren als medium binnen een PI.

Dina Khatib (Krasny, 2015) en Rachel D. Jenkins (Jenkins, 2016) zijn onder andere auteurs die onderzoek hebben beschreven in Amerika omtrent deze onderwerpen. De programma's bieden arbeidstraining aan en het aanleren van vaardigheden zodat de gedetineerden bij ontslag kunnen re-integreren in de maatschappij. Hiernaast beschrijft A. Mannocci (Mannocci et al., 2015) een bestaand initiatief in een PI in Italië.

Bestaande initiatieven in de Verenigde Staten

Het 'insight garden program' (IGP) is een initiatief dat plaatsvindt in de PI in San Francisco. Het initiatief biedt groene arbeidstraining aan gedetineerden. Er wordt gewerkt aan het innerlijke en het buiten tuinieren. Dit wil zeggen dat ze innerlijk gaan werken om te leren omgaan met verandering, emotionele processen, meditatie en werk. Het buiten slaat terug op het leren omgaan met menselijke en ecologische systemen en het werken met biologische groenten en planten van bloemen. Tijdens deze activiteiten worden enkele persoonlijke eigenschappen extra benut zoals: de sociale vaardigheden, leiderschapstraining, het opbouwen van relaties en het nemen van participatieve besluitvormingen. Indien gedetineerden worden ontslagen uit de gevangenis, biedt Justitie aan geselecteerde ex-gedetineerden werk aan (Krasny, 2015). De praktische uitwerking van dit onderzoeksproject is gebaseerd op bovenstaande persoonlijke eigenschappen (sociale vaardigheden, leiderschapstraining, het opbouwen van relaties en het nemen van participatieve besluitvormingen).

'Greenhouse' is een ander initiatief dat plaatsvindt in de penitentiaire instelling Rikers Island in New York. 'Greenhouse' is een tuinbouw – therapieprogramma dat zowel toepasbaar is bij mannen als vrouwen, al werken deze niet samen in één tuin. De opstart vond plaats in 1997 en werd uitgevoerd door de "horticulture society of New York" (HSNY). De groenten die gekweekt worden, gebruikt men om zelf te leren koken en om dakloze mensen in New York eten te geven. Gedetineerden die ontslagen worden, ontvangen een certificaat van voltooiing en prestatie en komen hierdoor in aanmerking voor deelname aan het HSNY. Daardoor kunnen de ex-gedetineerden terecht voor werk bij 'groenteams' (Krasny, 2015). De opbrengst van de tuinsessies in de PI Wortel wordt zoals hierboven beschreven, gedeeltelijk verwerkt in de opleiding hulpkok en het andere deel mogen de deelnemers mee op cel nemen.

‘Rootsto re-entry’ vindt plaats in een gevangenis in Philadelphia en komt tot stand door de “Pennsylvania tuinbouw society” (PTS). Zij bieden basisopleidingen van tuin- en landschapsarchitectuur aan voor gedetineerden. Gedurende 14 intensieve weken gaan gedetineerden planten/voedsel zaaien en onderhouden ze deze in een tuin in de gevangenis. Na afronding van het programma krijgen de gedetineerden een arbeidstraining en hulp bij de voorbereiding voor een tewerkstelling in de lokale voedselproductie en het landschapsbeheer (Krasny, 2015).

In San Francisco heeft men in de PI het ‘garden program’, dat het doel heeft werkgelegenheid te verschaffen voor ex-gedetineerden. Na ontslag krijgen de ex-gedetineerden arbeidstraining en ondersteuning. Ook kunnen ze deelnemen aan de ‘market garden program’ en het ‘boom corps’. Tijdens het eerste project traint men individuen in de groenzorg en tuinbouw in de PI (gedetineerden telen en oogsten biologische kruiden en groenten). Het tweede programma (‘boom corps’) is een initiatief waarbij de deelnemers bomen planten en verzorgen in verschillende buurten van San Francisco (Krasny, 2015).

‘Sustainability in prison project’ (SPP) is een programma dat streeft naar duurzaamheid om de PI te verbeteren maar ook om gedetineerden te introduceren in duurzame praktijken. Het project vindt plaats in een PI in Washington. Gedetineerden nemen deel aan lezingen, workshops en trainingen. Het project biedt arbeids- en academische vaardigheidstraining. Deelnemers van het SPP kunnen informeren over onderwijs en werkgelegenheid. Hiernaast helpt het project ook gevangenen te matchen met programma’s die hun behoeftes en interesses aanspreken (Krasny, 2015).

In een PI in Chicago is er het programma: ‘Safer foundation’. Via dit initiatief nemen gedetineerden deel aan een kortdurende betaalde tewerkstelling waarin ze vaardigheden leren, leren over de werkplek ethiek/gedrag en waar ze een loopbaan met de werkgever ontwikkelen zodat ze beter voorbereid zijn op de re-integratie naar de arbeidsmarkt. Het programma bevat verschillende richtingen. Men kan kiezen voor tuinieren in percelen of voor een clean-up programma (afval op de straten opruimen en dergelijke) (Krasny, 2015).

In New York vindt een initiatief binnen een penitentiaire instelling plaats met de naam ‘Sustainable south bronx’. Tijdens dit programma werkt men aan economische en sociale problemen terwijl men het milieu herstelt. Het groene arbeids- en trainingsprogramma duurt 14 tot 16 weken en is specifiek gericht op gedetineerden met een laag inkomen of die ernstige belemmeringen ervaren in verband met werkgelegenheid. Het programma bevat zeven

richtingen, met name: loopbaanontwikkeling, groenbouw, exploitatie en onderhoud, financiële educatie, gemeenschapsdiensten milieu. De begeleiders maken gebruik van hands-on training tijdens verschillende activiteiten (water- en bodemkwaliteit testen, plant-, boom- en struikidentificatie, ecologisch herstel). Na deelname krijgen de gedetineerden een officieel certificaat en worden ze voorbereid op voltijdse tewerkstelling (Krasny, 2015).

Het 'master gardener program' (MGP) is een initiatief binnen de PI van Texas. Gedetineerden kunnen deelnemen aan verschillende therapeutische en beroepsprogramma's, waaronder het 'master gardener program' (gesponsord door 'Texas agricultural extension service'). Het MGP duurt drie en een halve maand waarbij men 400 contacturen met de deelnemers verwacht. Tijdens de deelname krijgen de gedetineerden een minimum loon betaald en na voltooiing van het programma krijgen ze een certificaat. Het doel van het programma is dat men zich kan ontwikkelen in groep (leiderschap, verantwoordelijkheid en samenwerking) (Jenkins, 2016).

Het 'Marion county sheriff's office inmate work farm program' vindt plaats op een boerderij in Florida. Dit programma wordt uitgevoerd door gedetineerden en bestaat uit het produceren van groenten, gevogelte en zuivel (Jenkins, 2016).

Bestaand initiatief in Italië

In het centrum van Italië werd er in een PI een cross-sectional pilot study uitgevoerd bij 121 gedetineerden. De op toevallige basis gekozen deelnemers namen vrijwillig deel. Er werd twee keer een vragenlijst afgenomen. Uit de resultaten werd waargenomen dat zowel de mentale als fysieke component wordt beïnvloed door fysieke activiteit, wat samenhangt met de verandering van de Body Mass Index (BMI) en het rookgedrag. Men raadt aan dergelijke programma's te implementeren in penitentiaire instellingen om het leven en de sociale integratie te verbeteren (aan het einde van personen hun detentieperiode) (Mannocci et al., 2015). Dit initiatief werd besproken omwille van de fysieke activiteiten, die eveneens plaatsvinden tijdens de tuinsessies binnen de PI Wortel.

Bestaande initiatieven in Groot-Brittannië

De gevangenis in Leyhill is een instelling voor het langdurig verblijf van gedetineerden. Hier worden tuinprogramma's toegepast die gebaseerd zijn op de productie van voedsel. Na afloop van het programma krijgen de gedetineerden een certificaat als bewijs van deelname (Newman D., persoonlijke mededeling, 20 maart 2017).

In Sussex ligt de Ford open prison. Deze instelling beschikt over een opstart programma voor de tuin dat door de gedetineerden zelf wordt opgezet (met behulp van een therapeut). De gedetineerden vinden in de gevangenis via de tuin een weg om zich te verbinden met de natuur. Het gebruik van de natuur wordt ook gehanteerd om naar zichzelf te kijken. Deel uitmaken van de tuin wordt gezien als een “membership”, wanneer gedetineerden aankomen in de gevangenis krijgen ze een uitnodiging om in de tuin te werken. Ook hier krijgen ze na afloop van het programma een certificaat (Newman D., persoonlijke mededeling, 20 maart 2017).

Bestaande initiatieven in België

In het Penitentiaire Landbouwcentrum(PLC) te Ruislede is er sinds september 2010 een opleiding groenteteelt gestart voor gedetineerden, binnen het B.leave programma. De cursus bevat 120 lessen, gegeven door een praktijkleerkracht Tuinbouw van het Provinciaal Centrum voor Volwassenen Onderwijs West-Vlaanderen (PCVO). Met behulp van Cellmade (regie voor de gevangenisarbeid) kon lesmateriaal worden aangekocht en konden deelnemers vergoed worden. Tijdens de wekelijkse lessen leren gedetineerden hoe zij groenten moeten zaaien, onderhouden, oogsten,... De activiteiten in de tuin staan onder begeleiding van Justitie in samenwerking met een vrijwilliger. Aan het eind van de opleiding kunnen de gedetineerden een certificaat behalen wat perfect aansluit bij de land- en tuinbouwactiviteiten (Justitie, 2010).

Een ander initiatief in de gevangeniscontext is de moestuin voor gedetineerden die gevestigd is in Turnhout. Tijdens de tuinsessies is er een deelnemersaantal van maximum zeven personen, de specifieke doelgroep zijn geïnterneerden. De valkuil bij deze doelgroep is dat ze door hun zware problematiek snel geweigerd worden voor deelname aan het aanbod. Hierdoor is er geen vast profiel van de deelnemers. De tuin staat onder begeleiding van twee vrijwilligers die geselecteerd zijn door het CAW. Om de werking te vergemakkelijken is er de mogelijkheid voor de vrijwilligers om informatie over de problematieken, de groepssamenstelling, dynamieken onderling en het omgaan met gedetineerden bij het zorgteam op te vragen (Van Campfort, 2017).

In de PI van Brugge is er een therapeutische tuin aanwezig waarin het actieve handelen nauwelijks nog aan bod komt (nature based activities). De tuin wordt gehanteerd als onderdeel van de wandeling en bevat een combinatie van bloemen en groenten. De activiteiten die plaatsvinden gebeuren onder begeleiding van een zorgteam. In de toekomst is

er de wens/het idee om een tuinproject op te starten met oudere gedetineerden (Van Campfort, 2017).

In de gemeente Hoogstraten is er in de PI een tewerkstellingsboerderij gelegen. Dit programma bevat zowel een stalploeg als een veldploeg. Door het Centrum voor Volwassenen Onderwijs (CVO) wordt een opleiding tuinarbeider/groenonderhoud aangereikt (Van Campfort, 2017).

Drie jaar geleden speelde het idee bij de PI van Oudenaarde om een tuinwerking op te starten. Dit project werd nooit opgestart aangezien er geen budget voor handen was, maar ook omdat er werken plaatsvonden op het gebied waar de tuin zich in de toekomst zou bevinden. Er was eerder al contact met VELT vzw om een samenwerking aan te gaan omtrent het voorzien van een tuinbegeleider. Ondertussen wordt er nagedacht om dit project opnieuw op te starten (Van Campfort, 2017).

Beschrijving van de context

Context en regelgeving

Het project beschreven in deze bachelorproef huist in PI Wortel. De huidige gevangenis zoals wij ze nu kennen bestaat nog maar recent. In 1993 werd er een grondige renovatie inzake veiligheid uitgevoerd. Maar pas in 2004 is er een omheining geplaatst rond de instelling. In 2012 is er een nieuwe vleugel bijgebouwd en in gebruik genomen. Hierdoor heeft de gevangenis nu een capaciteit voor 301 gedetineerden. De gevangenis verleent enkel toegang aan mannelijke veroordeelden met een strafmaat tot maximum drie jaar en met een geldig verblijfsstatuut in België en veroordeelden tot meer dan drie jaar. De gedetineerden worden ondergebracht in monocellen en meerpersoonscellen, dit kan variëren tussen de twee en vijf gevangenen (Vlaamse Overheid).

De nagestreefde visie steunt op een humane benadering en bejegening van elke gedetineerde, aandacht voor de naleving van de leefregels, wederzijds respect en zin voor orde en tucht, aandacht voor hygiëne en netheid, duidelijke en correcte omgangsvormen met gedetineerden en het garanderen van arbeid aan elke werkwillige gedetineerde. De inrichting heeft een halfopen beleid. Hierdoor kunnen de gedetineerden buiten hun cel naar de wandeling, werk, arts, aanbod van hulp- en dienstverlening... Wanneer de gedetineerden niet deelnemen aan bovenstaande activiteiten is de celdeur gesloten. Door de kleinschaligheid van de inrichting, de heersende gevangencultuur en de goede verstandhouding tussen personeel en

gedetineerden wordt er een soepel maar reglementair regime uitgevoerd. Hierbij staat de veiligheid en het welzijn van de gedetineerden centraal (Vlaamse Overheid).

De missie van de penitentiaire instellingen in België staat als volgt geformuleerd in het managementplan van het directoraat-generaal Penitentiaire Inrichtingen: “Wij waarborgen een rechtsconforme, veilige, humane en geïndividualiseerde uitvoering van vrijheidsbenemende straffen en maatregelen met het oog op een optimale terugkeer in de maatschappij” (Meurisse, 2012).

Populatie

De meest voorkomende delicten in deze penitentiaire instelling zijn: drugs-, vermogens- en/of gewelddelicten.

Binnen de populatie zijn er 60 anderstaligen aanwezig: 30 Franstalige, 30 waarvan enkele Engels kunnen. Verder is er een groep primair veroordeelden¹ aanwezig. Alsook behoort 1/5^{de} van de bevolking tot de tweede of derde generatie allochtonen (Vlaamse Overheid). Verderop in dit werk zal de populatie meer diepgaand besproken worden.

Hulp- en dienstverlening

Allereerst wordt er gekeken naar de huidige situatie betreffende de hulp- en dienstverlening.

De vormgeving van de hulp- en dienstverlening verschilt sterk per gevangenis. Dit wordt mede beïnvloed door een aantal factoren: de noden en behoeften van de specifieke populatie, de beschikbare infrastructuur, de personeelsinzet vanuit verschillende domeinen, de mogelijke samenwerkingspartners uit de omgeving van de gevangenis en de graad van overbevolking (*Hulp- en dienstverlening aan gedetineerden; Strategisch plan 2015-2020*, 2015).

Deze hulp- en dienstverlening wordt aangeboden door de Vlaamse gemeenschap, in overleg en afstemming met Justitie. In het decreet betreffende de organisatie van hulp- en dienstverlening van 8 maart 2013 worden de doelstellingen en missie vanuit de Vlaamse regering duidelijk omschreven.

De missie van de Vlaamse regering staat als volgt beschreven: *‘Art. 3. Dit decreet beoogt, binnen de beschikbare budgetten, het recht van alle gedetineerden en hun directe sociale omgeving op een integrale en kwaliteitsvolle hulp- en dienstverlening die gericht is op de realisatie van de doelstellingen, vermeld in artikel 4, te waarborgen, zodat ze zich kunnen ontplooien in de samenleving. Daartoe neemt de Vlaamse Regering initiatieven om een*

¹ Primair veroordeelden: Gedetineerden die voor de eerste keer veroordeeld zijn.

kwaliteitsvol hulp- en dienstverleningsaanbod uit te bouwen, op basis van de behoeften van de gedetineerden en hun directe sociale omgeving, en dit door sector-overschrijdende samenwerking tussen hulp- en dienstverleners en door intersectorale afstemming van het aanbod.'

De doelstellingen van de hulp- en dienstverlening vanuit de Vlaamse gemeenschap zijn:
*'1° de zelfontplooiing van de gedetineerde stimuleren;
2° het sociale, relationele en psychische evenwicht van de gedetineerde herstellen;
3° de negatieve gevolgen voor de gedetineerde en zijn directe sociale omgeving, veroorzaakt door en tijdens de detentie, beperken;
4° de integratie en participatie in de samenleving na de detentieperiode bevorderen;
5° een proces van herstel tussen dader, slachtoffer en samenleving stimuleren;
6° de kans op hervatting beperken'*
(Raad van State, 2013)

In de bovenstaande visie worden er enkele begrippen benoemd die tot op heden en in de toekomst een grote uitdaging vormen voor de hulp- en dienstverlening in het gevangeniswezen: het aanbieden van een integraal aanbod aan zowel de gedetineerden, intramuraal als aan het sociale netwerk van de gedetineerde, extramuraal. Wanneer deze twee partijen betrokken worden bij de re-integratie en hulpverlening kan men pas echt integraal werken. Alsook het aanbieden van een behoeftegerichte dienstverlening blijft een uitdaging. De populatie is geen constante variabele waardoor dit extra bemoeilijkt wordt. Als laatste blijft het sectoroverschrijdend samenwerken steeds een uitdaging (*Hulp- en dienstverlening aan gedetineerden; Strategisch plan 2015-2020*, 2015). Op dit moment is er een samenwerking op verschillende niveaus.

De hulp- en dienstverlening vanuit Justitie wordt omschreven in de basiswet betreffende het gevangeniswezen en de rechtspositie van de gedetineerden van 2005.

'Afdeling I. - Gezondheidszorg.

Art. 87. De gezondheidszorg in de gevangnissen omvat :

1° de diensten verstrekt door de zorgverleners met het oog op het bevorderen, vaststellen, behouden, herstellen of verbeteren van de lichamelijke en geestelijke gezondheidstoestand van de patiënt;

2° de bijdrage van de zorgverleners tot de gezondheidspreventie en de gezondheidsbescherming van het personeel en van de gedetineerden;

3° de bijdrage van de zorgverleners tot de re-integratie van de gedetineerde in de samenleving. (Raad van State, 2005)

De huidige samenwerking situeert zich op verschillende niveaus. Zowel op het beleids- als het uitvoerende niveau is er een samenwerking tussen Justitie en Vlaamse gemeenschap. Onder Justitie verstaan we: directie, PSD, administratie, medische dienst, religieuze en morele bijstand en de PBa'ers. De medewerkers van de Vlaamse gemeenschap zijn de volgende actoren: beleidscoördinator hulp- en dienstverlening en organisatie-ondersteuners en trajectbegeleiders Justitieel Welzijnswerk Turnhout, deelwerking CAW De Kempen.

In de praktijk zien we een werking waar dat de sociale context van de gedetineerden zoveel mogelijk wordt betrokken bij het detentietraject. Er wordt zoveel mogelijk aanbod behoeftegericht georganiseerd maar er zijn vaak beperkingen waarin de veiligheid en budgettaire mogelijkheden centraal staan. De sector-overschrijdende samenwerking wordt nagestreefd, maar blijft een van de grootste uitdagingen. Wanneer men hier meer aan tegemoet zou komen, worden de andere sleutelementen van de visie ook diepgaander bereikt.

Vanuit de wil om de hulp- en dienstverlening voor gedetineerden te verbeteren en uit te breiden is er door de Vlaamse overheid een strategisch plan opgesteld. Hierin zijn duidelijke doelstellingen voor de toekomst in opgenomen. Deze doelstellingen zijn gericht op alle gedetineerden die verblijven in een gevangenis in Vlaanderen of Brussel. Hieronder vallen de veroordeelden, beklaagden en geïnterneerden. Onderstaand worden deze doelstellingen kort weergegeven zoals beschreven in het strategisch plan hulp- en dienstverlening aan gedetineerden 2015 – 2020.

- De verdere uitbouw van het aanbod, rekening houdend met een humane detentie en re-integratie.
- De vertaling van het aanbod op maat van elke gedetineerde, in een geïntegreerd hulp- en dienstverleningsplan.
- Het inspelen op de noden en behoeften van de gedetineerden en hun directe sociale omgeving, met bijzondere aandacht voor de noden en behoeften van de zwakste doelgroepen.
- Het verhogen van de deelname van de gedetineerden aan de hulp- en dienstverlening binnen en buiten de gevangenis, door de bekendmaking ervan te optimaliseren.

- Het versterken van sociale netwerken rond de gedetineerden binnen en buiten de muren.
- Het verhogen van de re-integratiekansen van gedetineerden, door – samen met Justitie – de verslavingsproblematiek binnen de gevangenissen grondiger aan te pakken.
- De actieve participatie van gedetineerden aan de organisatie, uitbouw en bekendmaking van het aanbod binnen de gevangenis.
- Het responsabiliseren van professionele actoren die een groot verschil kunnen maken bij de realisatie van de doelstellingen uit het decreet.
- De verbreding van het draagvlak voor de hulp- en dienstverlening aan gedetineerden.
- De ontwikkeling, waar zinvol en mogelijk, van een gezamenlijk vormings- en ondersteuningsbeleid voor medewerkers tussen Vlaamse Gemeenschap en Justitie.

Ergotherapie in secure settings

Binnen dit onderzoek is ook getracht een beeld te krijgen van zowel de huidige als potentiële rol van de ergotherapeut binnen een PI. De ‘basiswet betreffende het gevangeniswezen en de rechtspositie van de gedetineerde’ beschrijft de taken van de aanwezige zorgverleners in de gevangenis (zie context, Art. 87). Binnen de basiswet staat niet beschreven welke opleiding ‘de zorgverleners’ hebben genoten. Enkel hun functie en doel binnen de gevangenis wordt duidelijk beschreven (Raad van State, 2005).

Ter aanvulling de definitie van ergotherapie:

Een ergotherapeut begeleidt mensen van alle leeftijdsfasen in het terugwinnen, verbeteren en/of in stand houden van hun functioneren in hun leer-, leef-, werk- en ontspanningssituaties.

De middelen van de ergotherapeut zijn alle activiteiten/handelingen die de mensen in die situaties kunnen doen ("Vlaams Ergotherapeutenverbond vzw," 2017).

HOOFDSTUK V. - *Vormingsactiviteiten en vrijetijdsbesteding.*

Art. 76. § 1. De penitentiaire administratie draagt er zorg voor dat aan de gedetineerde een zo ruim mogelijke toegang wordt verleend tot het geheel van vormingsactiviteiten die ter beschikking worden gesteld met het oog op zijn persoonlijke ontplooiing, op het zinvol doorbrengen van zijn detentietijd, en op het behoud of de verbetering van vooruitzichten op een geslaagde re-integratie in de vrije samenleving.

§ 2. Als vormingsactiviteiten in de zin van § 1 worden onder meer beschouwd : onderwijs,

alfabetisering, beroepsopleiding of voortgezette beroepsopleiding, sociaal-culturele vorming en sociale vaardigheidstraining, creatieve en culturele activiteiten, lichamelijke opvoeding (Raad van State, 2005).

De Vliegheer beschrijft in een literatuuroverzicht dat wanneer een individu zich kan engageren in activiteiten, dit een aantal voordelen oplevert voor het individu. Het voorziet het individu van een consistent gebruik van tijd, het brengt structuur, stimuleert de ontwikkeling van vaardigheden en een gevoel van zelfwaarde en socialisatie, het helpt om een identiteit en een occupationeel leven te creëren en het kan antisociaal en crimineel gedrag verminderen. Verder beschrijft ze dat het ultieme doel in de behandeling van forensische cliënten re-integratie is. Een belangrijke voorwaarde tot re-integratie is de mogelijkheid hebben om betekenisvolle activiteiten uit te voeren (De Vliegheer, 2015). In beide bovenbeschreven bevindingen ligt de nadruk op het uitvoeren van activiteiten. Vanuit deze focus ziet De Vliegheer een duidelijke taak voor de ergotherapeut binnen forensische settings, aangezien ergotherapeuten voornamelijk werken op activiteiten- en participatieniveau en belemmeringen hierin. De specifieke taak van de ergotherapeut hierbij is de cliënten te engageren in betekenisvolle activiteiten, omwille van de vele voordelen die het oplevert voor de cliënt en omwille van het mogelijk maken van re-integratie (De Vliegheer, 2015).

In Vlaanderen zijn er in enkele gevangenissen al ergotherapeuten werkzaam, voornamelijk binnen zorgequipes in de psychiatrische afdelingen van het gevangeniswezen en de inrichtingen tot bescherming van de maatschappij; bij geïnterneerden. Zorgequipes bestaan uit een multidisciplinair team, waar ook een ergotherapeut deel van uitmaakt. Ze hebben als missie om de fysieke, psychische en sociale mogelijkheden van geïnterneerden te herstellen of optimaal te behouden. Hierbij hebben ze oog voor de overgang naar een volgende behandelingsfase in het forensisch psychiatrisch zorgcircuit (Vanneste, 2012). De zorgequipes zijn ontstaan vanuit ‘De basiswet betreffende het gevangeniswezen en de rechtspositie van de gedetineerde’. Deze wet benadrukt dat de gezondheidszorg, waaronder ook de geestelijke gezondheidszorg, binnen de gevangensmuren gelijkwaardig moet zijn aan die in de vrije samenleving (Vanneste, 2012). Zorgequipes zijn in Vlaanderen al aanwezig in de gevangenissen in Brugge, Gent, Antwerpen, Turnhout, Merksplas en Hulpgevangenis Leuven. Dit zijn allemaal gevangenissen waar geïnterneerden verblijven. Binnen de zorgequipes bestaat de specifieke opdracht van de ergotherapeut eruit om de

mogelijkheden van de patiënt te observeren, vast te stellen, te stabiliseren en te verbeteren. De ergotherapeut moet de patiënt ook leren omgaan met zijn beperkingen op motorisch, geestelijk en sociaal vlak met als uiteindelijke doel om de autonomie van de patiënt te vergroten.

De drie voornaamste domeinen waarop de ergotherapeutische activiteiten zich richten zijn zelfzorg, productiviteit en ontspanning. Bij productiviteit ligt de nadruk in deze setting op het ontwikkelen van een werkhouding en/of een zinvolle dagbesteding en op het ontwikkelen van sociale vaardigheden. Binnen het gebied ontspanning zal de ergotherapeut voornamelijk activiteiten aanbieden om de cliënten te activeren (Vanneste, 2012). De tuinvorming binnen dit project kadert in het domein ontspanning en activatie.

Voorkomende ziektebeelden in de gevangenis

Binnen de populatie in de PI Wortel, bestaande uit veroordeelden, komen verschillende ziektebeelden voor, zowel psychiatrische als ontwikkelingsstoornissen. Bij gebrek aan een objectieve bron hebben we ons moeten baseren op de veldexpertise van een professional. Onderstaande gegevens zijn bekomen via de PSD (PSD, persoonlijke mededeling, november 2016).

Meest voorkomende stoornis binnen de gevangenispopulatie is de persoonlijkheidsstoornis. De stoornis die men het meeste tegenkomt binnen deze groep is de antisociale persoonlijkheidsstoornis. Psychopathie komt men voornamelijk tegen bij de veelplegers of diegene die zwaardere feiten gepleegd hebben. Deze stoornis beperkt de cliënt op alle levensdomeinen (Bogaerts, 2011).

Daarnaast zien we een voorkomen van psychotische stoornissen, al dan niet middelen geïnduceerd.

Afhankelijkheidsstoornissen zijn sterk vertegenwoordigd in gevangenis. Dikwijls hebben de middelen een rol gespeeld in het plegen van de feiten.

Verder komen ontwikkelingsstoornissen zoals autisme spectrumstoornis ook voor binnen deze populatie, doch in mindere mate.

Specifieke doelgroep

De doelgroep waarmee in dit onderzoek gewerkt wordt, zijn gedetineerden met een laag mentaal functioneren en/of attitudeproblemen.

De mate van ernst van verstandelijke beperking kan onderverdeeld worden in vier niveaus. Het eerste niveau zijn personen met een lichte verstandelijke beperking die een IQ-score

tussen de 50-55 tot 70 hebben. Het volgende niveau zijn personen met een matige verstandelijke beperking die een IQ-score tussen de 35-40 tot 50-55 hebben. Vervolgens zijn er personen met een ernstige verstandelijke beperking die een IQ van 20-25 tot 35-40 scoren. Tot slot zijn er personen met een diep verstandelijke beperking die een IQ-score van minder dan 20-25 hebben (Bilo, 2011). Er wordt momenteel met vijf deelnemers gewerkt met deelnemers met een licht tot matige verstandelijke beperking. Ze werden geselecteerd aan de hand van een aantal inclusie- en exclusiecriteria (beschreven in methodologie praktijk). Verder presteren de deelnemers zwakker op gebied van executieve functies: reactie-inhibitie, werkgeheugen, zelfregulatie van affect, volgehouden aandacht, taakinitiatie, planning/prioritisering, organisatie, timemanagement, flexibiliteit, metacognitie en doelgericht doorzettingsvermogen.

Effecten van groen op welbevinden (in secure settings)

De effecten van groen op welbevinden zijn reeds onderzocht en bewezen door verschillende onderzoekers. In recent onderzoek werd een wiskundige theorie gehanteerd die gekoppeld kan worden aan het positief effect van groen op welbevinden, de fractaaltheorie. Deze beschrijft dat de mens een onverwachte makkelijke visuele verwerking van de natuur heeft, door de aantrekking van de visuele complexiteit van de vormen in de natuur, in combinatie met de herhaling van deze structuren. Beide elementen zorgen er voor dat in de hersenen bepaalde gebieden, die geassocieerd zijn met ontspanning, geactiveerd worden. Eveneens zorgt het voorspelbare karakter van het landschap voor een rustgevend effect (Joye, 2017).

Marcoen en Grommen delen het welbevinden op in zes dimensies in het relationeel model van subjectief welbevinden. De zes dimensies zijn sterk met elkaar verbonden en staan in continue wisselwerking met elkaar. Aan de hand van deze dimensies kan het algemene welbevinden van een persoon in kaart gebracht worden. Het welbevinden is subjectief en wordt mee vormgegeven op basis van normen en waarden die de persoon zelf belangrijk vindt (De Coninck, 2014).

Als eerste heb je het psychisch welbevinden. Dit gaat over zich psychologisch goed voelen en beschikken over een positief zelfbeeld. Hierbij spelen gevoelens, gedachten, herinneringen en verlangens een belangrijke rol. Als tweede heb je lichamelijk welbevinden. Dit gaat over het fysieke, het lichamelijk goed voelen. Hoe men het eigen lichaam ervaart en beoordeelt speelt een belangrijke rol in de bepaling van het eigen welbevinden (De Coninck, 2014). Het is aangetoond dat tuintherapie zowel lichamelijk als mentaal goed is voor de gedetineerden als

ook voor de werknemers (Jenkins, 2016). De volgende dimensie van het welbevinden is het sociaal welbevinden. Dit richt zich voornamelijk op de sociale aanvaarding en het gevoel te hebben iets voor iemand te betekenen. Voor mensen in de PI Wortel kan het zijn dat hierin veranderingen plaatsgevonden hebben sinds ze opgesloten zijn. Dit kan hun welbevinden aangetast hebben, maar door een deelname aan de tuinwerking kan er een groter verantwoordelijkheidsgevoel optreden. Vervolgens heb je het materiële welbevinden. Dit is hetgeen dat iemand in zijn fysieke omgeving nodig heeft om gelukkig te zijn. Dit is individueel bepaald. Gedetineerden in een PI kunnen uiteraard veel minder zelf beslissen welke comfortgoederen ze hebben. Dit kan dus een weerslag hebben op hun welbevinden. De vijfde dimensie gaat over het culturele welbevinden. Dit wordt sterk bepaald door de cultuur waarin men leeft en de mate waarin men zich hierin kan terugvinden en zich thuis voelt. Als laatste heb je nog het existentiële welbevinden. Dit is wat je zelf vindt dat zin geeft aan je leven. De persoonlijke levensvisie van iemand speelt hier dus een zeer belangrijke rol in (De Coninck, 2014). Het welbevinden kan, zoals hierboven beschreven, gekoppeld worden aan de fractaaltheorie. Door de deelnemers actief in de tuin te laten werken, worden ze continu blootgesteld aan de vormen van de natuur.

De gedetineerde en zijn context dragen samen de gevolgen van de opsluiting. Dit kan je volgens Sykes onderbrengen in vijf gebieden, namelijk 'The five pains of imprisonment'. Als eerste gebied wordt er verwezen naar het loss of liberty, verlies van vrijheid. De wereld van het individu bestaat vanaf de veroordeling uit de gevangenisinstelling. De gedetineerden zijn beperkt in hun keuzes en moeten functioneren binnen het opgelegde regime. Het verlies van intieme en sociale relaties wordt ook gezien als een verlies van vrijheid. Dit kan wel eventueel opgevangen worden door bezoek en briefverkeer van buitenaf. Het tweede gebied gaat over the deprivation of goods and services, het verlies van goederen en diensten. Dit gaat zowel over het verschil in leefomstandigheden binnen de gevangenis als over het moeten afstaan van persoonlijke spullen en eigendom. Deprivation of heterosexual relations, het verlies van de mogelijkheid tot heteroseksuele relaties, wordt gezien als derde gebied. PI's zijn strikt gescheiden op gebied van geslacht. Hierdoor is het dus niet mogelijk dat mannelijke gedetineerden een actieve heteroseksuele relatie hebben gedurende hun detentieperiode of een relatie aangaan met een persoon naar keuze. Wel bestaat er de mogelijkheid in de gevangenis om een ongestoord bezoek te krijgen. Hierdoor kan de gedetineerde zijn relatie met een persoon van buitenaf onderhouden. Als vierde pain of imprisonment wordt deprivation of autonomy, verlies van autonomie, beschreven. Dit is merkbaar in het strikte regime dat dient

gevolgd te worden. Al hun handelingen zijn tot op de minuut gecontroleerd. Voor sommige gedetineerden biedt dit wel houvast. Als laatste gebied is er the deprivation of security, verlies van veiligheid. Hier wordt met veiligheid niet de bewaking in de PI bedoeld, maar het interne gevoel van rust, niet constant in angst moeten leven voor een agressieve uitbarsting van een medegedetineerde (Sykes, 1971).

De five pains of imprisonment kunnen vergeleken worden met de zes dimensies van welbevinden. Deprivation of liberty/ verlies van vrijheid kan je vergelijken met het sociaal en cultureel welbevinden. Deprivation of goods and services/ verlies van goederen en service kan je koppelen aan het materieel welbevinden. Deprivation of heterosexual relations/ verlies van de mogelijkheid tot heteroseksuele relaties komt overeen met sociaal en lichamelijk welbevinden. Vervolgens kan je deprivation of autonomy/ verlies van autonomie linken aan psychisch welbevinden. Tot slot vergelijk je deprivation of security/ verlies van veiligheid met psychisch en existentieel welbevinden.

Met de tuinsessies kan er gewerkt worden op de gebieden: verlies van veiligheid, verlies van autonomie, verlies van vrijheid (gevoel van vrijheid doordat ze in de tuin aanwezig zijn).

Competentiegericht leren

Volgens N. Van Halem zijn competenties samengesteld uit vaardigheden (het kunnen), kennis (het weten), inzicht (het begrijpen), houding (hiervan is de motivatie een onderdeel) en persoonlijke eigenschappen (hiervan is karakter een onderdeel). Competenties worden steeds in een context toegepast en ontwikkeld. Hiernaast gaat competentiegericht leren uit van zelfsturing. Als begeleider betekent dit dat je aansluit bij datgene wat de deelnemer (leerling) al weet en kan. Competentiegericht leren is gericht op hetgeen de deelnemer al kan, waar hij nog aan moet werken (is tevens in ontwikkeling) en wat hij nog moet leren (moet nog ontwikkeld worden) (van Halem, 2008).

N. Van Halem beschrijft vier Fases in de competentieontwikkeling. De eerste fase is onbewust onbekwaam en wil zeggen dat men niet weet of men bekwaam is en/of dat bepaald gedrag niet effectief is. Bewust onbekwaam is de tweede fase en zegt dat bewust zijn van de onbekwaamheid (of niet effectief gedrag) een persoon aanzet tot leren. Wat volgt is de derde fase, de fase van het bewust bekwaam. Deze bevat het nieuw aangeleerde gedrag dat men bewust en met succes gaat toepassen. Tenslotte is de vierde fase onbewust bekwaam en vermeldt deze dat het effectieve gedrag automatisch wordt toegepast (van Halem, 2008).

Het plannen, toevoegen van de top-down benadering en het toevoegen van taak-gebaseerde interventies wordt weergegeven door Fisher A.G. (Fisher, 2009) in vier fases in het model: ‘occupational-therapy-intervention-process model’.

Tijdens de eerste fase werkt men samen en wordt er een therapeutisch rapport opgesteld. De tweede fase beschrijft een evaluatie en het stellen van doelen. Deze fase bevat verschillende onderdelen: stel cliënt-gecentreerde prestaties in zijn context vast, geef prioriteiten / sterke punten / problemen van handelen aan, observeer prestaties van de cliënt en analyseer deze, definieer en beschrijf taakacties die een cliënt uitvoert en niet effectief werken, stel vast / rond af / herdefinieer de cliëntgerichte of taakgerichte doelstellingen en verduidelijk of interpreteer de reden van het probleem in het handelen. De derde is de interventie fase, tijdens deze fase wordt er een model gehanteerd. Er is keuze uit vier verschillende modellen. Het compensatie model zorgt voor het plannen en implementeren van adaptieve taken ter compensatie van verminderde taakvaardigheden. Het model voor educatie en lesgeven wordt gehanteerd voor het plannen en implementeren van educatieve programma’s voor groepen, gericht op de ADL. Een model voor taakvaardigheidstraining staat in voor het plannen en implementeren van taken om taakvaardigheden te herstellen of te ontwikkelen. Een model voor de versterking van persoonlijke factoren en lichaamsfuncties zorgt voor het plannen en implementeren van taken om persoonlijke factoren en lichaamsfuncties te herstellen of te ontwikkelen. De laatste fase is de herevaluatie fase, tijdens deze fase gaat men een persoon weer evalueren wat betreft een verbeterde en bevredigende taak-prestatie (Fisher, 2009).

Binnen dit project werden de vier fases toegepast, maar steeds aangepast aan de noden van de doelgroep. Zo werd de eerste fase vorm gegeven met een intakegesprek. Binnen de tweede fase werd een doelstellingengesprek gehouden met een collage als resultaat. De derde fase kan gekoppeld worden aan het actief werken aan de doelstellingen in de tuin. Tot slot werden de deelnemers geëvalueerd aan de hand van de onderstaande assessments en een evaluatiegesprek. Dit sluit aan bij de vierde fase.

Thrive is een organisatie uit Groot-Brittannië die personen met een beperking in staat stelt om hun doelen te behalen aan de hand van het medium tuin. Deze organisatie heeft jarenlange ervaring met het gebruik van dit medium. In de voorgaande jaren zijn zowel de promotor, vzw Terra-Therapeutica als de studenten ergotherapie op studiebezoek geweest in Groot-Brittannië. Deze studiebezoeken kaderen binnen de overdracht van expertise en kennis (Thrive, 2017). De instelling beschikt over een meetinstrument genaamd “Cultivating Quality;

Thrive Quality Assurance scheme”. Deze map bevat verschillende onderwerpen: tuinieren, de begeleiders, de werkomgeving, samenwerken in een tuin, het meten van de evolutie, etc. Voor het meten van de evolutie van de deelnemers zijn er “templates” opgesteld. Aan de hand van deze templates kunnen de vaardigheden en doelen van de deelnemers in kaart worden gebracht door middel van de kwalitatieve beschrijving van observaties. Aan het einde van het assessment staat een onderdeel met nieuw gevormde doelen, deze vloeien voort uit de observaties van de vaardigheden (McDonald, 2004).

Naast de templates wordt de competentielijst omtrent de executieve functies bij kinderen en adolescenten van Peg Dawson en Richard Guare gebruikt. Deze competentielijst scoort executieve functies: reactie-inhibitie, werkgeheugen, zelfregulatie van affect, volgehouden aandacht, taakinitiatie, planning/prioritisering, organisatie, timemanagement, flexibiliteit, metacognitie en doelgericht doorzettingsvermogen. De score gaat van: er doet zich geen probleem voor tot er doet zich een zeer ernstig probleem voor (Dawson, 2011).

Aan de hand van de vertaalde templates van Thrive en een aangepaste vragenlijst met executieve functies voor kinderen en adolescenten wordt de evolutie gemeten die een individu persoonlijk doormaakt tijdens het tuinprogramma.

Resultaten praktische uitwerking

Dit tuinproject, het opstarten van een tuin en een daarmee gepaard gaande werking in de PI Wortel, leidde tot een visueel zichtbaar resultaat in de tuin. Dit valt te zien op foto's die toegevoegd zijn als bijlage (bijlage 1). De aanwezige studenten maakten een draaiboek op voor verdere begeleiding in de tuin. Dit bevat een theoretische achtergrond omtrent de context, maar ook een handleiding om sessies op te stellen.

Ook werden er studiedagen georganiseerd door vzw Terra-Therapeutica, Limburg.net en VELT vzw in samenwerking met de Hogeschool PXL, Hasselt. Tijdens deze dagen waren er gastsprekers aanwezig die reeds studies hebben uitgevoerd rond tuinieren en groen, al dan niet gericht op een penitentiaire instelling. Op de studiedag, “groen en gezondheid”, waren experts uit Thrive (Damien Newman), Groningen (Yannick Joye) en andere. Eén van de studenten heeft hier een lezing gehouden over het project.

Hiernaast is de tuinwerking opgenomen in het jaarverslag van 2017 en het beleidsplan van de PI Wortel.

Therapeutische aanpak

Een individu is van nature uit een handelend wezen en heeft een fundamentele, biologisch vastgelegde behoefte om te handelen. Volgens Christiansen (2011) is handelen een complexe interactie tussen de persoon en de omgeving, waarin de persoon activiteiten, taken en rollen uitvoert die betekenis hebben en/of die van hem verwacht worden. Vanuit dit oogpunt is er gekeken naar de personen die hebben deelgenomen aan dit project. De deelnemers waren allemaal gedetineerden die passief waren in hun handelen. Er werden weinig tot geen handelingen uitgevoerd die voor hen betekenisvol waren. Het Three-channel-model geeft weer dat welke ervaring de persoon krijgt tijdens het uitvoeren van activiteiten, afhangt van de verhouding tussen zijn vaardigheden en de uitdaging(en) die de omgeving biedt (le Granse, 2017).

De detentiecontext is een strikte en gecontroleerde context. Elk handelen buiten de celmuren wordt geïnitieerd door autoriteitsfiguren of PBA'ers. Deze controle berust op de principes van operante conditionering. Deze aanpak laat de context toe een grote druk uit te voeren op de individuen die zich er bevinden. De adaptieve vaardigheden van de persoon worden aangesproken om een zo goed mogelijk functioneren te bekomen. Dit proces van adaptatie, assimilatie en accommodatie is niet altijd even goed verlopen bij de deelnemers aan dit project. Door hun geringe aanpassingsvermogen zijn de gedetineerden passief en geïsoleerd geraakt.

Deze verstoring in het handelen kan zowel uit de mens als uit de context voortkomen.

Wanneer deze verstoring tijdelijk is, spreekt men van occupational disruption (le Granse, 2017). Verstoringen in het dagelijkse handelen zijn een risico voor het welbevinden van het individu (le Granse, 2017). Eerder in dit werk is er besproken hoe de context een invloed heeft op dit welbevinden en ook hoe er aan tegemoet kan gekomen worden door groen als interventie te gebruiken.

Wanneer men een verstoring in het handelen ervaart vanuit zichzelf als individu kan dit liggen aan de niet volledige ontwikkeling van de executieve functies. Na een doelstellingengesprek met de deelnemers werd er opgemerkt dat er moeilijkheden werden ondervonden in aandacht, planning, gedragsregulatie, flexibiliteit, taakinitiatie en gedrag. Omdat er binnen dit project met volwassenen is gewerkt met een beperkt ziekte-inzicht, is er gekozen om te werken met een combinatie van informele en directe aanpak bij het aanleren van executieve functies (Dawson, 2011).

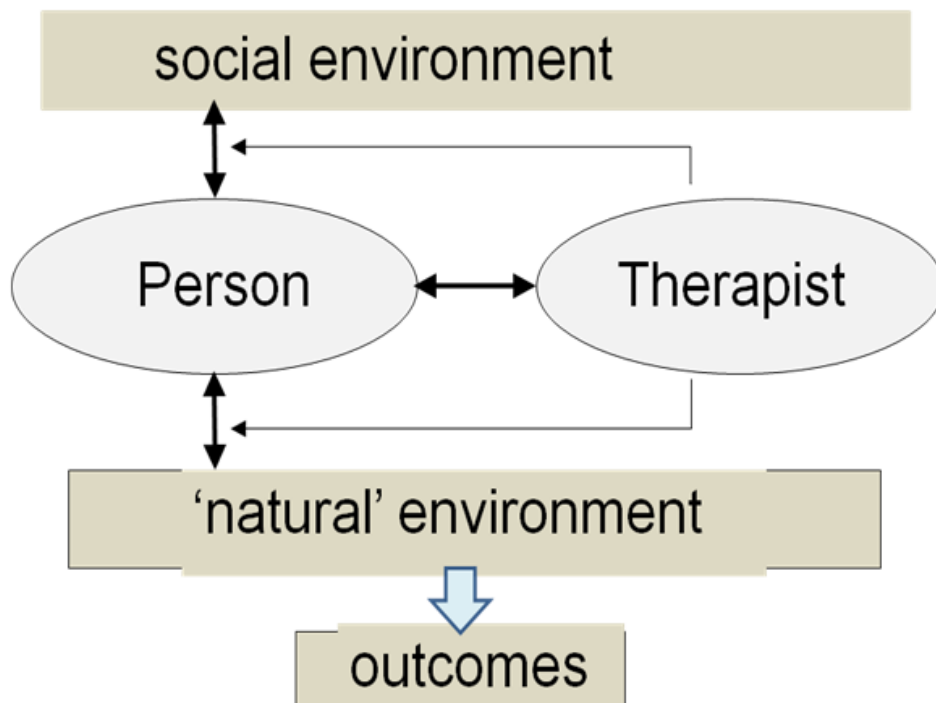
In de volgende paragraaf worden deze technieken kort toegelicht.

De deelnemers werden verbaal ondersteund in het uitvoeren van tuintechnische taken, steeds aangepast aan de individuele nood van de deelnemer. Deze verbale ondersteuning wordt in deze context ook gezien als een hands-on begeleiding. De context laat niet toe om fysiek contact te maken. Maar door de handeling in deeltaken op te splitsen en deze stap voor stap samen uit te voeren, kan elke deelnemer de gevraagde tuintechnische handelingen uitvoeren. Timing is essentieel bij hands-on begeleiding. Wanneer de deelnemer succes ervaart door het slagen in de opdracht, kan er gedifferentieerd worden in de hoeveelheid van ondersteuning. Indien nodig kan er in een later stadium steeds nog teruggegrepen worden naar meer verbale ondersteuning. Door de uitgevoerde handelingen in vraag te stellen wordt de metacognitie gestimuleerd. Dit is essentieel bij de verdere ontwikkeling van executieve functies (Dawson, 2011).

De directe methode bestaat uit zes stappen. De stappen 1: 'bepaal aan welk probleemgedrag je wilt werken' en 2: 'stel een doel vast' zijn in dit project ingevuld door het organiseren van een doelstellingensessie. Dit werd gedaan aan de hand van collages. Door het visueel weergeven van gevoelens kon er aan de hand van een open vraaggesprek samen met de deelnemer één of meerdere doelstellingen worden bepaald. Het op voorhand bepalen van doelstellingen is een essentieel onderdeel voor het slagen van de interventie. Stap 3: 'beschrijf de stappen die ondernomen moeten worden om het doel te bereiken' en stap 4: 'geef de stappen weer in een lijst, een checklist of verzameling van regels die gevolgd moeten worden'. Deze twee stappen zijn toegepast in het duidelijk communiceren over het verwachte gedrag tijdens en na de tuinsessies. Verder werden steeds alle taken duidelijk verdeeld, waardoor de voorspelbaarheid binnen de activiteit vergroot werd. Stap 5: 'houd toezicht wanneer men bezig is met de afgesproken procedure' is gezien deze context altijd aanwezig tijdens een tuinsessie. De deelnemers mochten nooit alleen werken in de tuin. Dit zowel uit veiligheidsredenen als therapeutische overweging. Hierdoor kon er steeds geobserveerd worden. De laatste stap: 'verminder geleidelijk het toezicht' is zeer belangrijk in het creëren van zelfvertrouwen bij de deelnemer. De succeservaringen moeten opbouwend zijn, waardoor het individu het gevoel krijgt dat hij door geringe ondersteuning de gevraagde handelingen tot een succesvol einde kan brengen (Dawson, 2011).

Uiteindelijk is er gestreefd om met het medium tuin de deelnemers het gevoel van flow te laten ervaren. Hiervoor moeten de persoonlijke vaardigheden en de uitdaging die je aangaat in evenwicht zijn. Om een activiteit te kunnen uitvoeren, heeft de persoon bepaalde basisvaardigheden nodig om tot handelen te kunnen overgaan. Verder is de optimale

omgeving van groot belang om een persoon tot handelen aan te zetten (le Granse, 2017). Door te werken aan de executieve functies van de deelnemers, is er geprobeerd om de persoonlijke vaardigheden in evenwicht te brengen met de tuin activiteiten. De verdere ondersteuning vanuit therapeutisch oogpunt bestaat eruit om de gepaste activiteit aan te reiken op het individuele niveau van de cliënt (Newman D., persoonlijke mededeling, 20 maart 2017). Door deze twee factoren samen te voegen wordt de kans op mislukking zo goed als onbestaand. Hierdoor kan de deelnemer succes ervaren en opnieuw uitgelokt worden tot handelen. Deze gedachtegang wordt ook ondersteund door het Eight-channel-model: voor het creëren van een handelingsomgeving is het belangrijk dat de ergotherapeut de handelingsomgeving goed afstemt op de mogelijkheden van de persoon (le Granse, 2017).



(Newman, 2017)

Tijdens de gehele tuinsessie staat de cliënt centraal. Elke interventie wordt aangepast aan zijn vaardigheden, niveau van functioneren en interesses.

Proces selectie deelnemers

De gedetineerden die deelnemen aan de tuinsessie hebben een proces doorlopen waarin er verschillende diensten hebben samengewerkt om de best mogelijke kandidaten voor het project te vinden. De kandidaten moeten aan de vooropgestelde in- en exclusiecriteria voldoen:

- Laag mentaal functioneren (<70)

- Attitudeproblemen ervaren
- Gebrekkige sociale vaardigheden
- Disfunctioneren op gebied van handelen

Allereerst is er in de eerste stageperiode een overleg geweest met zowel de PSD als TB waarin het project is gepresenteerd. Beide diensten zijn geïnformeerd op twee verschillende momenten.

Via deze twee diensten worden de eventuele kandidaten al een eerste maal afgetoetst aan de inclusie- en exclusiecriteria. Wanneer men een kandidaat-deelnemer heeft geselecteerd worden deze gegevens doorgegeven aan de verantwoordelijke van het tuinteam. Hierna wordt er een intakegesprek ingepland met de begeleider van de tuinsessies.

Intakegesprek deelnemers

Een intakegesprek wordt in PI Wortel gebruikt om de kandidaat-deelnemer te screenen in functie van het aanbod van de hulp- en dienstverlening. Ook voor de sessies in de tuin worden er intakegesprekken gehouden. Dit niet zozeer om de vaardigheden en competenties van de kandidaat-deelnemer in te schatten, maar wel om de kandidaat aan jou als therapeut te binden. Binnen deze doelgroep worden we geconfronteerd met een grote passiviteit van de deelnemers. Hierdoor is vaak de eerste doelstelling gericht op activatie en ervoor zorgen dat de cliënt elke sessie aanwezig is.

Tijdens dit intakegesprek worden er enkele vragen gesteld. Hieronder worden deze kort opgelijst alsook de reden/ het waarom van deze vragen.

Allereerst stelt de therapeut zichzelf voor aan de kandidaat-deelnemer en kadert zijn aanwezigheid in de gevangenis. Vaak hebben de gedetineerden de aanwezigheid van de begeleider wel al opgemerkt, en zijn er hieromtrent enkele vragen.

Vanuit de literatuur zien we dat intrinsieke motivatie een zeer belangrijke factor is bij de doelstelling ‘activatie’ (Newman D., persoonlijke mededeling, 20 maart 2017). Daarom is de eerste vraag van het intakegesprek: ‘Wil je deelnemen aan de tuinsessies?’ En ‘Waarom wil je deelnemen aan de tuinsessies?’

Daarnaast proberen we in dit eerste contact zoveel mogelijk informatie te bekomen vanuit het cliëntperspectief. De volgende vragen kaderen hierin. ‘Wat is jouw dagindeling?’, ‘Volg je al een cursus?’ en ‘Zijn er bepaalde activiteiten

waardoor je jouw cel verlaat?’ Indien je jouw cel niet verlaat, vind je dit erg? ‘Via welke weg heb je gehoord over de tuinsessies?’

Verder geeft de therapeut de cliënt algemene informatie over het opzet van de tuinsessies. Om af te sluiten krijgt de cliënt de kans om zelf vragen te stellen.

Doordat er in een intakegesprek op voorhand vastgestelde vragen worden gesteld, maar er evenzeer ruimte is voor andere bijkomende vragen is dit een semigestructureerd interview. Indien je het nodig acht om bijkomende vragen te stellen om zo optimaal mogelijk in interactie te treden met de kandidaat-deelnemer is er hier ruimte voor. De op voorhand vastgestelde vragen dienen enkel als een richtlijn om een zo volledig mogelijk beeld te krijgen van de kandidaat-deelnemer.

Bij het selecteren en opmaken van de vragen is er gesteund op de kennis en expertise van de onderwijscoördinator en PBa fietsatelier. Daarnaast is de vorm van dit interview organisch gegroeid door trial-and-error op de stageplaats.

Er is bewust gekozen om het intakegesprek zeer kort te houden. Dit om de kandidaat-deelnemer niet te verwarren, door het eventueel geringe concentratievermogen.

Hopp deelnemers

De PSD en de trajectbegeleiders van CAW helpen bij de procedure om gedetineerden te selecteren voor de moestuin. Er zijn momenteel vijf deelnemers die effectief in de tuin werken. Deze deelnemers moeten voldoen aan een aantal inclusie- en exclusiecriteria die terug te vinden zijn in de methodologie. Een aantal andere deelnemers zijn sinds de opstart van het project gestopt om verschillende redenen zoals bijvoorbeeld een transfer. Bij het opstarten van dit project is er één keer per week, op woensdag, een sessie geweest. Na verloop van tijd is de frequentie verhoogd tot tweemaal in de week op woensdag en vrijdag.

Er wordt getracht om via een HOPP de deelnemers in kaart te brengen. Dit is een handelingsdiagnose formulier dat ontworpen is door PXL Hasselt. Het geeft ons een totaalbeeld van het handelen van de deelnemers en van de therapeut, het biedt een mogelijkheid om het handelen van de deelnemers in kaart te brengen. Aan de hand van het HOPP worden er doestellingen opgesteld, zowel persoonlijke als algemene doelstellingen, die gebruikt worden om een tuinsessie voor te bereiden. De doelstellingen worden voornamelijk opgemaakt door te kijken naar de wens en de noden van de deelnemer. De algemene doelstelling is voornamelijk activatie, dat de deelnemers uit hun cel komen. Het valt op dat de

deelnemers bij persoonlijke doelstellingen vertellen dat ze deelnemen aan de tuin, omdat dit voor ontspanning zorgt bij hen. Ze zien de tuin als medium om sociale contacten te leggen, omdat de meeste van hen in een monocel verblijven.

In bijlage is een voorbeeld van een HOPP toegevoegd (bijlage 2). De deelnemer is verkozen omdat hij al vanaf de start van het project aanwezig is.

Kadering project

Het project is in kaart gebracht aan de hand van projectfiches, aangereikt door vzw Terra-Therapeutica, die gebruikt kunnen worden bij de opstart van een soortgelijk project. Deze worden hieronder beschreven.

Projectfiches

Fiche 1: een tuin met/voor wie

(initiatiefnemers, trekkers van het project, partners en begeleiding)

Eén van de initiatiefnemer voor de opstart van een tuinproject in de PI Wortel was Steven Van Campfort, beleidscoördinator hulp- en dienstverlening van de Vlaamse Overheid. Het initiatief kadert binnen het actieplan 2014-2015. Na goedkeuring van de PI Wortel en de hogeschool PXL, Hasselt zijn er verdere stappen ondernomen door Johan Lemmens, Steven Van Campfort en Katrijn Thoné. De belangrijkste partner waarmee werd samengewerkt tijdens het tot stand komen van dit project is vzw Terra-Therapeutica. Deze organisatie zorgde voor de ondersteuning op vlak van therapeutisch tuinieren. Hiernaast zijn er nog andere betrokkenen tijdens het gehele project, zoals: Thrive (Damien Newman) en VELT vzw. Tijdens de activiteiten in de tuin is er altijd begeleiding en ondersteuning aanwezig. Deze wordt geboden door studenten ergotherapie van de hogeschool PXL, Hasselt en een vrijwilliger van het CAW.

Fiche 2: hoe het project uitvoeren

(werking van de tuin, presentatie project in instelling, samenstellen groep van tuiniers, zoeken vrijwilliger en eerste stappen met tuiniers)

Tijdens een eerste bezoek aan de PI Wortel presenteerden de studenten Ergotherapie van de Hogeschool PXL, Hasselt, de meerwaarde die ergotherapeuten hebben in een PI, om zo een beeld te vormen van de ergotherapeutische handelingen en de werking met deelnemers. De eerste stappen die ondernomen werden in de tuin zijn het afnemen van een doelstellingensessie en tuinsessies. Het maakt niet uit dat er tuinsessies eerst plaatsvinden

alvorens de doelstellingensessie. Voor het opstellen van een doelstellingensessie en een tuinsessie zijn er stappenplannen opgesteld. Deze zijn bijgevoegd in de bijlage onder de titel “draaiboek” (bijlage 5). De deelnemers werden geselecteerd in overleg met de PSD en de trajectbegeleiders, op basis van inclusie- en exclusiecriteria. Zo mogen de gedetineerden niet of weinig deelnemen aan ander aanbod hulp- en dienstverlening van de Vlaamse gemeenschap of tewerkstelling van Justitie (zijn passief in het handelen), omwille van een laag mentaal functioneren ($IQ < 70$), omwille van hun attitude of door gebrekkige sociale vaardigheden. Ook moet er rekening gehouden worden met de vrijwillige deelname. Hiernaast is de Nederlandse taal meester zijn geen vereiste, maar de cliënt moet in staat zijn om te communiceren via andere kanalen: non-verbaal, hulpmiddelen... Bezoekers in de tuin zijn niet aanwezig, momenteel zijn er geen personen toegelaten in de tuin behalve de deelnemers.

Fiche 3: een tuin om te...

(doelstellingen, uitvoerbaarheid-haalbaarheid)

Occupational engagement, ervaren van betrokkenheid voor en tijdens het uitvoeren van activiteiten, is een belangrijk doel dat we willen realiseren aan de hand van een tuin in de PI Wortel.

“ ... a coherent and meaningful set of occupational forms that cohere and evoke deep feeling, a sense of duty, commitment , and perseverance leading to regular involvement over time in relation to a community of people who share the engaging occupation (le Granse, 2017). Dit wil zeggen dat een activiteit met een positieve betekenis intens is, het trekt de volledige aandacht, is samenhangend, het geeft meer dan plezier en het maakt het gevoel van sociale verbinding mogelijk (le Granse, 2017). Om betrokken te zijn moeten mensen niet per definitie de activiteit zelf uitvoeren (le Granse, 2017).

Het hoofddoel van de tuin is om de gedetineerden die geïsoleerd zijn op cel, buiten te laten komen en actief te laten handelen in de penitentiaire context. Daarnaast is een doel dat deelnemers gedragscompetenties en vaardigheden aanleren die ze kunnen toepassen in de maatschappij. Dit alles gebeurt onder begeleiding van een vrijwilliger, deze beschikt over de nodige tuintechnische vaardigheden. Daarnaast is er de student ergotherapeut, die zorgt voor de hulp die voldoet aan de noden van een gedetineerde. Ook werkt een ergotherapeut individueel op de doelen die persoonlijk zijn opgesteld (zie bijlagen 2 en 3). Met de tuin als medium kan er aan de individuele doelstellingen gewerkt worden. De frequentie van de

tuinactiviteiten bedraagt momenteel twee keer per week. Er wordt geprobeerd de frequentie te verhogen naar de toekomst toe.

Fiche 4: terreinstudie met de tuiniers

(grootte terrein, positieve en negatieve kanten van het terrein)

De vierde fiche gaat over de terreinstudie met de tuiniers. Hier wordt bekeken of het terrein geschikt is en groot genoeg is voor het aantal deelnemers en om individuele doelen te bereiken. Voor de geselecteerde groep van vijf deelnemers is de tuin net groot genoeg om wekelijks twee sessies uit te voeren van drie uur. De tuin heeft een bewerkbare oppervlakte van 130m². Soms wordt ook extra werk gecreëerd door het voorzien van andere activiteiten zoals o.a. het maken van naambordjes, een picknickbank, compostbakken... . De hoeveelheid werk hangt uiteraard ook af van de periode van het jaar. De tuin heeft mogelijkheden en beperkingen. De mogelijkheden zijn dat er een budget is gekregen voor het aankopen van het materiaal. Maar ook de steun van Steven Van Campfort (beleidscoördinator hulp- en dienstverlening van de Vlaamse Overheid), Katrijn Thoné (CAW) en Heidi Martens (PBa) is een meerwaarde. De beperkingen zijn de aanwezige regels op vlak van veiligheid (bijvoorbeeld: het niet mogen motiveren van deelnemers op cel, maximaal toegelaten hoogte tot waar planten en groenten mogen groeien).

Fiche 5: kader voor tuinwerking

(frequentie, andere gebruikte initiatieven, materiaal, afspraken)

Er is getracht geweest om de frequentie van het tuinieren op te drijven van één naar twee keer per week. Hierdoor hebben er nog andere activiteiten plaatsgevonden buiten het tuinieren. Er zijn verschillende sessies besteed geweest aan het maken van een kippenhok, één sessie aan het in elkaar zetten van een picknicktafel, één sessie aan het maken van naambordjes en twee sessies aan het in elkaar zetten van compostbakken.

Om in de tuin te willen werken is er materiaal nodig. Dit was niet van in het begin ter beschikking waardoor er in samenwerking met de groendienst van de PI Wortel afspraken zijn gemaakt om in het begin hun materiaal te lenen. Zo is er in samenspraak met de vrijwilliger, Katrijn en Heidi een lijst opgemaakt met het materiaal dat besteld moest worden in de winkel zoals:

- Kruiwagens
- Gieters

- Knie matjes
- Tomatenserre
- Harken
- Rieken
- Hand schepje
- Steek schop
- Een gewone schop
- Borstels
- Een drietand met grote steel
- Een hand drietand
-

Voor de deelnemers die in de tuin werken, is er gekeken naar wat zij nodig hebben. Iedere deelnemer heeft een body warmer, werkschoenen en werkkleren gekregen. Er zijn afspraken gemaakt met de vrijwilliger dat hij de zaden aankoopt en de factuur aan Katrijn bezorgt.

Er wordt tijdens het werken in de tuin gestreefd naar een ergonomische houding. Hiervoor worden de nodige materialen aangeboden, zoals kniematjes om onkruid te wieden, werkmateriaal met lange stelen zodat ze niet voorovergebogen moeten staan, etc. In bijlage is het draaiboek toegevoegd waarin een aparte fiche inzake ergonomie terug te vinden is (bijlage 5).

Voor aanvang van de sessies in de tuin zijn volgende afspraken gemaakt met de vrijwilliger, de deelnemers, Steven, Katrijn, Heidi en de PBA'ers. De deelnemers worden aan de start van een tuinsessie opgewacht door de vrijwilliger en begeleider aan het materiaallokaal. Om materiaal te willen bestellen moeten er, in samenspraak met Katrijn en Heidi, een aantal offertes opgemaakt worden om te bekijken waar dit het goedkoopste besteld kan worden. De deelnemers mogen werkschoenen en een body warmer aandoen aan het begin van de sessie.

Er mag niet gerookt worden in de tuin, waardoor er kleinere pauzes genomen worden waarbij de deelnemers wel mogen roken. Zowel voor als na de sessie wordt door de begeleiding het materiaal geteld. Gezien de context waarin het project heeft plaatsgevonden is het opvolgen van deze procedures essentieel.

15.000 EUR vrij. Hieronder worden deze instanties opgesomd en de vooropgestelde verdeling, opgenomen in de projectaanvraag:

- PI Wortel: infrawerken (zitbanken, picknicktafel, kippenhok), materiaal, zaden, bemesten, gratificaties (beloning) gedetineerden. Hiervoor krijgen zij een budget van 5000 EUR ter beschikking.
- Hogeschool PXL: wetenschappelijke uitwerking, vorming en begeleiding. Voor de PXL is er 6000 EUR vrij gemaakt.
- vzw Terra-Therapeutica: vorming en begeleiding op tuintherapeutisch vlak. Zij krijgen een budget van 2000 EUR.
- VELT vzw: vorming en begeleiding op tuin technisch vlak. VELT vzw krijgt 3000 EUR.
- Thrive: vorming. Hiervoor krijgen zij 1500 EUR.
- Diversen: materiaal, promotie,... Hier hebben ze 2500 EUR voor ter beschikking gesteld. Met dit budget worden er een nieuwe studiedagen georganiseerd.

Via Cellmade werden er extra middelen voorzien.

De gedetineerden die deelnemen aan de moestuin krijgen een aanmoedigingspremie van 61 cent per uur.

Bovenstaande zijn onder voorbehoud en vormen een ruwe schatting.

Verwerking resultaten van checklist en vragenlijst

Om mogelijke vooruitgang te evalueren bij de deelnemers van de tuinsessies, werden twee assessments geselecteerd die afgenomen werden op basis van observaties. De assessments zijn ‘template cliëntopvolging’ van Thrive en ‘Checklist Executieve Functies’. Het assessment van Thrive werd gekozen omdat dit ook gebruikt wordt bij personen die bij Thrive deelnemen aan tuintherapie. ‘Checklist Executieve Functies’ is afgenomen, omdat deze functies overeen komen met de gekozen gedragscompetenties. Doorheen de stageperiodes werden deze beide tweemaal ingevuld. Eén van de deelnemers is vaak afwezig geweest, omwille van tucht. Hierdoor zijn de assessments voor hem maar eenmalig ingevuld.

Omwille van het laattijdig vinden van geschikte assessments, is de tijdsperiode tussen de twee afnames kort. Tussen afname één en twee vonden nog vier sessies plaats, waarvan er drie effectief in de tuin doorgingen. Hierdoor is de evolutie die zichtbaar wordt bij de tweede afname beperkt, maar wel licht aanwezig. Er is vooruitgang zichtbaar op alle gebieden van de ‘Checklist Executieve Functies’, maar niet bij iedereen is de evolutie op dezelfde gebieden aanwezig. Ook op basis van de observaties die neergeschreven worden in de template van

Thrive is er een lichte verbetering merkbaar bij de verschillende deelnemers (zie bijlagen 6 en 7).

Bij één van de vier deelnemers waarbij beide assessments tweemaal afgenomen zijn, wordt echter een achteruitgang opgemerkt. Op het moment dat de eerste afname van de assessments plaatsvond, was deelnemer X afwezig omwille van tucht. Bij deelnemer Y werd toen, in vergelijking met het beginstadium, een vooruitgang waargenomen. Op het moment van de tweede afname was deelnemer X terug aanwezig bij de tuinsessies. Bij deelnemer Y werd nu een negatieve evolutie waargenomen, voornamelijk op de gebieden ‘taakinitiatie’ en ‘volgehouden aandacht’. Op basis van deze gegevens is er een vermoeden dat X een bepaalde, eerder negatieve, invloed uitoefent op Y.

Resultaten evaluatiegesprek

Tijdens de laatste stageperiode werd een evaluatiegesprek georganiseerd met de deelnemers. Het doel van dit gesprek was om het standpunt van de deelnemers over de gegeven therapieën in kaart te brengen. Er werden een aantal vragen gesteld waarop de deelnemers konden antwoorden via een collage. Het medium collage werd ook hier gehanteerd om een eenheid te creëren tussen de verschillende gesprekken die gevoerd werden doorheen het project (intake-, doelstellingen- en evaluatiegesprek). De vragen die gesteld werden waren de volgende: ‘Wat heb je zelf ervaren tijdens het werken in de tuin?’, ‘Vind je dat je zelf veranderd bent of iets geleerd hebt tijdens de tuinsessies?’, ‘Hoe zou jij de tuinsessies evalueren; wat vind je positief en wat vind je negatief aan de tuinsessies?’ en ‘Zijn er dingen aan de tuinsessie die je zou willen veranderen?’.

De deelnemers gaven allemaal aan dat ze voornamelijk rust hebben ervaren in de tuin en dat ze zich goed voelen wanneer ze buiten aan het werken zijn. Ze vinden ook dat ze veel bijgeleerd hebben qua tuintechnische vaardigheden. Op gebied van gedragscompetenties konden ze niet benoemen dat ze ergens veranderd of gegroeid waren. De tuinsessies werden door de deelnemers zeer positief geëvalueerd. Ze vonden dat er voldoende rustpauzes genomen werden en dat het goed was dat ze zelf konden kiezen wat ze wilden doen. Wat ze wilden veranderen waren voornamelijk praktische zaken, zoals het plaatsen van een toilet en een kraantje in de buurt van de tuin. Dit zijn elementen die er normaal ook nog komen. Eén van de deelnemers zou ook liever een hele dag in de tuin werken. Hij vindt dat ze nu te weinig tijd krijgen en hij zou liever vaker uit cel kunnen komen.

Evaluatie project

Uiteindelijk is het project geëvalueerd door een vergelijking te maken tussen de huidige status en de actieplannen naar de toekomst toe.

Huidige status	Actieplannen in de toekomst / ideaal
----------------	--------------------------------------

Cliëntopvolging

Cliëntopvolging gebeurt via het HOPP, waarin doelen vastgelegd worden. Er worden ook twee bestaande assessments afgenomen van elke deelnemer; 'Template Client review form' van Thrive en 'vragenlijst Executieve functies'.	Zelf een assessment maken dat specifiek afgestemd is op de vaardigheden waaraan we in de tuin willen werken. Er zou ook gezocht moeten worden naar een manier waarop een attest uitgereikt kan worden aan de deelnemers.
Eigen ervaringen van cliënten worden bevraagd in een evaluatiegesprek. Hierbij wordt gewerkt met collages, omdat werken met beelden laagdrempeliger is dan met woorden. Deze sessie gebeurt in groep.	Tijdens de groepsessie kwamen sommige deelnemers meer naar de voorgrond terwijl anderen zich wat probeerden te verstoppen. Om meer feedback te krijgen van deze laatste groep, zou het goed kunnen zijn om de sessie individueel te doen. Zo kunnen ze ook niet herhalen wat iemand anders al eens gezegd heeft, wat nu wel gebeurde.
Via het HOPP wordt er een onderzoek gevoerd om de noden van de cliënten in kaart te brengen. Op deze manier kunnen de activiteiten binnen de tuin afgestemd worden op de individuele cliënten. De doelstellingen worden ook vastgelegd in overleg met de cliënten door middel van een doelstellingengesprek. Binnen het doelstellingengesprek wordt ook gewerkt met collages.	
Doordat het project uitgevoerd is door vier studenten in drie verschillende periodes, is	De assessments zijn beide tweemaal ingevuld voor de deelnemers. Doordat er vrij laattijdig

<p>het moeilijker om een duidelijk startpunt te creëren van de verschillende deelnemers. Er werd door de studenten waarbij een deelnemer gestart is, wel getracht een zo duidelijk mogelijk beeld schriftelijk weer te geven van het beginstadium, zodat een evolutie zichtbaar gemaakt kan worden. De evolutie hebben we proberen weer te geven aan de hand van de twee afgenomen assessments.</p>	<p>goede assessments gevonden zijn, is de periode tussen de twee afnames relatief kort (tussen afname één en twee liggen drie tuinsessies). Om de evolutie beter weer te kunnen geven, zou het assessment aan het begin van deelname afgenomen moeten kunnen worden en nog eens na een paar weken en op het einde van het project.</p>
<p>Binnen de tuinwerking krijgen de cliënten inspraak doordat ze mee kunnen beslissen over welke planten en bloemen er geplant en gezaaid worden. Ze mogen ook aan het begin van een sessie mee kiezen welke taak ze die dag graag zouden uitvoeren. Binnen de evaluatiesessie konden ze ook aangeven wat ze goed en minder goed vinden aan de tuinsessies en wat ze zouden willen veranderen.</p>	

Procedures in gevangenis

<p>De deelnemers van de tuinsessies komen steeds mee met ‘de beweging’ naar het materiaallokaal. Bij de beweging worden alle gedetineerden die een opleiding volgen samen uit hun cel gehaald en onder begeleiding van PBa’ers naar het educatief centrum gebracht. Dit gebeurt steeds op vaste uren, zowel naar het educatief centrum gaan als terug naar de cellen. Dit houdt in dat wij ons ook steeds aan die vaste uren moeten houden. Gedurende de tijd van de sessie mogen de deelnemers de tuin niet verlaten</p>	
---	--

<p>zonder toestemming en begeleiding. Bijvoorbeeld wanneer er water gehaald moet worden in de schuur naast de tuin, moet er steeds iemand mee om de gedetineerden te begeleiden.</p>	
<p>Een tuinsessie wordt steeds gestart en beëindigd aan het materiaallokaal. Belangrijk hierbij is dat goed gekeken wordt dat al het nodige materiaal in één keer meegenomen wordt. De tuin bevindt zich namelijk aan de andere kant van het gebouw en aan de andere kant van een poort. Hierdoor is het moeilijk om tijdens de sessie nog materiaal bij te halen.</p> <p>Om minder materiaal te kunnen vergeten, is er een materiaallijst gemaakt waarop aangeduid kan worden dat het materiaal klaar gelegd is.</p>	<p>Nu wordt het materiaal vaak door de begeleiding klaargelegd. Omdat verantwoordelijkheid ook een belangrijke competentie is waaraan gewerkt wordt, zou het goed zijn om dit meer samen met de gedetineerden te doen en hen het uiteindelijk volledig zelf te laten klaar zetten.</p>
<p>In kader van veiligheid is het belangrijk dat alle materialen geteld worden, zodat je weet wat allemaal meegenomen wordt naar de tuin en zodat achteraf geteld kan worden of al het materiaal terug is.</p>	
<p>Wanneer groenten geoogst worden, kan er toestemming gevraagd worden om de gedetineerden enkele groenten mee te laten nemen op cel. Zonder deze toestemming mag dit niet.</p>	
<p>Bij het gebruik van materieel moet er, in kader van veiligheid, rekening gehouden worden met de hoogte ervan, bijvoorbeeld bij de tomatenserre.</p>	

Begeleiding

<p>Als studenten ergotherapie bezitten we te weinig tuintechnische vaardigheden om de tuinsessies alleen te begeleiden. Daarom is er ondersteuning van een vrijwilliger. De vrijwilliger bezit niet de nodige therapeutische vaardigheden, maar wel het tuintechnische aspect.</p>	<p>Er zou meer overleg moeten gebeuren tussen de vrijwilliger en de therapeut. Op die manier kunnen ze van elkaar leren en samen de beste begeleiding bieden. De communicatie is ook belangrijk om de therapie inhoudelijk beter vorm te kunnen geven, bijvoorbeeld door de geplande tuintaken (door de vrijwilliger) eventueel beter te laten aansluiten bij de competenties van de deelnemers. Naar volgende jaren toe zou het zinvol zijn om de studenten een specifieke opleiding ‘basis tuinieren’ te laten volgen.</p>
--	--

Selectie planten

<p>De selectie van de planten is gebeurd in samenspraak met de deelnemers van de tuinsessies. Dit gebeurde in een sessie waarbij de deelnemers dit via collages konden weergeven. Er is hen achteraf nog meermaals gevraagd wat ze graag zouden planten in de tuin. Verder is er wel gekeken naar de ‘sterkte’ van de planten en naar kans op slagen. Er is bijvoorbeeld in het begin gekozen voor radijzen, omdat dit groenten zijn die snel en gemakkelijk resultaat geven. Op die manier werden de handelingen en het werk van de deelnemers snel zichtbaar en tastbaar.</p>	
---	--

Promotie

<p>In de PI Wortel is informatie gegeven over het project binnen vergaderingen die plaatsvonden. Er is ook informatie gegeven</p>	<p>Om het onderwerp tuin als therapeutisch medium meer bekendheid te geven, zullen andere studiedagen georganiseerd worden.</p>
---	---

<p>over ergotherapie in het algemeen. Naar de buitenwereld toe is het project voorgesteld tijdens de studiedag, hierboven reeds vermeld.</p>	
--	--

Werkomgeving

<p>De tuin waarin gewerkt wordt bevindt zich tussen het cellulaire gedeelte en het gebouw waar de bureau van de Vlaamse Gemeenschap gevestigd is. De tuin ligt op deze manier afgeschermd door middel van poorten en gebouwen. Achter de tuin bevindt zich een schuur. In deze schuur kan water gehaald worden. Aan de andere kant van het gebouw met de bureau van de Vlaamse Gemeenschap en een poort bevindt zich het materiaallokaal. Hier wordt aan het begin van de sessie, samen met de deelnemers, al het nodige materiaal genomen. Op het einde van de sessie wordt het hier ook terug gezet.</p>	<p>Ideaal zou zijn dat er water beschikbaar is vlak aan de tuin. Nu moet er steeds één van de begeleiders mee om water te halen. In de zomer, wanneer er geen studenten zijn, is het voor de vrijwilliger dus niet mogelijk om mee water te halen, omdat er ook steeds iemand bij de andere deelnemers moet blijven.</p> <p>Op dit moment is er geen toilet in de buurt van de tuin. De deelnemers kunnen hierdoor eigenlijk niet naar het toilet gedurende de hele sessie (3 uur), tenzij onder begeleiding en met toestemming van PBA-toezicht om naar het educatief centrum te komen. Dit is dus ook niet mogelijk wanneer de vrijwilliger de sessies alleen begeleidt. Er kan daarom best een urinoir geplaatst worden bij de tuin.</p> <p>Wanneer het materiaal aan dezelfde kant van de poort zou liggen als waar de tuin zich bevindt, zou het ook eenvoudiger zijn om eventueel vergeten materiaal nog snel bij te halen.</p>
--	---

Discussie

Om dit onderzoek te voeren werd veel literatuur gevonden, maar weinig literatuur passend bij alle elementen van dit onderzoek: tuintherapie binnen een PI bij lager mentaal functionerende gedetineerden. Door de uitgebreide ondersteuning vanuit vzw Terra-Therapeutica hebben we echter relevante en belangrijke literatuur verkregen hieromtrent.

De gevonden literatuur handelde voornamelijk over initiatieven in het buitenland: Amerika en Groot-Brittannië. Binnen deze landen staat men al verder op gebied van therapie waarbij tuin als medium gebruikt wordt. Hierdoor hebben zij een eenduidige terminologie ontwikkeld omtrent tuintherapie. Tijdens het bespreken van de literatuur was het voor de studenten moeilijk om deze termen te vertalen, omdat er hiervoor nog geen correct equivalent bestaat binnen de Nederlandse taal. Binnen veel beschreven projecten wordt tuin gebruikt als middel om re-integratie te bevorderen. De studenten hebben zich dit jaar gefocust op het opstarten en implementeren van een tuinwerking binnen een PI en op het scheppen van randvoorwaarden voor een uiteindelijke re-integratie in de maatschappij of in de gevangeniscontext zelf. De re-integratie binnen de gevangeniscontext kan inhouden dat de gedetineerde uiteindelijk kan deelnemen aan een ander aanbod van hulp- en dienstverlening, zoals onderwijs of aan werk georganiseerd door justitie, zoals groendienst. Bij een eventuele overgang van de gevangenis naar een transitiehuis kan de gedetineerde aangeleerde tuintechnische vaardigheden en gedragscompetenties gebruiken om een verdere re-integratie te bekomen. In de maatschappij kan het individu deze vaardigheden zowel gebruiken in een arbeids- als dagbestedingscontext.

Tijdens de praktische uitvoering van het onderzoek kon er gerekend worden op het CAW en de Vlaamse gemeenschap voor het verlenen van advies, het bieden van ondersteuning en het aanreiken van informatie. Het CAW heeft ook een vrijwilliger aangesteld om de tuinwerking vlot te kunnen laten verlopen. Door de studenten zelf worden hieromtrent enkele bemerkingen gemaakt. Zo wordt er in vraag gesteld of de tuinwerking, indien de studenten ergotherapie niet meer aanwezig zijn, verder kan verlopen zoals het nu is. Er is een kans dat de therapeutische meerwaarde van de tuin dan verloren gaat. Een oplossing hiervoor zou zijn dat er permanent een ergo/tuintherapeut aanwezig is. De studenten ergotherapie hebben zelf ook enkele struikelblokken, zoals het ontbreken van voldoende tuintechnische vaardigheden of tuinkennis. Een basisvorming tuinieren alvorens de start van het project zou voor de studenten een meerwaarde geweest zijn. Een belangrijk aspect om een goede samenwerking tussen de student of eventuele ergotherapeut en de vrijwilliger te bekomen, is een open communicatie waarbij regelmatig overleg plaatsvindt.

Een ander aandachtspunt binnen PI Wortel wat voor enkele belemmeringen zorgt, is de context zelf. Zo kan er bijvoorbeeld niet op cel worden gegaan om personen te motiveren.

Verder dient er een vergelijking te worden gemaakt tussen verschillende prijsoffertes voor de aanvraag van materiaal. Dit alles, namelijk zowel het opstellen van de offertes, de aanvraag, de goedkeuring en het bestellen van materiaal neemt veel kostbare tijd in beslag. Het einde van iedere sessie staat gepland op een vast einduur dat is afgesproken met de PBa'ers, hierdoor is het niet mogelijk om vroeger of later de sessie te beëindigen. Dit komt doordat het maken van transfers zeer gestructureerd en onder begeleiding van een PBa verloopt.

Op dit moment bestaat de maximumcapaciteit van het aantal deelnemers uit vijf personen. Dit zorgt er voor dat anderen die in aanmerking komen niet kunnen deelnemen aan het aanbod. Door de inclusie- en exclusiecriteria is er een duidelijke afbakening voor de selectie van deelnemers. Dit is zowel positief als negatief. Positief doordat de personen die buiten een ander aanbod vallen de kans krijgen en geactiveerd worden. Negatief omdat er personen buiten dit aanbod vallen die de wens hebben in de tuin te werken. Bovendien is er in deze context geen zekerheid omtrent continuïteit van de aanwezigheid van de deelnemers. De resultaten van de template (Thrive) en checklist executieve functies voor kinderen en volwassenen (Dawson en Guare) zijn door verschillende studenten afgenomen. De assessments geven een eerder subjectief resultaat, doordat er geen vaste normen zijn om een persoon te scoren. Daarnaast is de periode tussen de afnames kort opeenvolgend (3weken).

Om de werking van de tuin in de toekomst optimaal te houden zijn er ook enkele bedenkingen die wij hebben omtrent de verderzetting. Zo moet er bijvoorbeeld dagelijks water gegeven worden en eieren moeten worden geraapt. Hiervoor kan eventueel een fatik ingeschakeld worden. Daarnaast is er nog de verderzetting van de tuinsessies in de maanden juli-augustus. Welke student gaat de tuinsessies verderzetten om het continuüm te behouden? Omtrent het meten van het welbevinden van de deelnemers werd nog geen assessment vastgesteld. Dit moet in de toekomst zeker nog gebeuren.

Conclusie

Op basis van volgende onderzoeksvragen heeft dit project vorm gekregen.

“Hoe kan je een tuin opstarten en implementeren, in een penitentiaire inrichting, die gebruikt kan worden als therapeutisch medium bij veroordeelde gedetineerden?”. De onderzoeksvraag voor de literatuurstudie focust zich op: “Welke invloed heeft het middel tuin als therapeutisch medium op welbevinden bij veroordeelde gedetineerden die verblijven in een penitentiaire inrichting?”.

Dit project heeft plaatsgevonden in een PI waar mannelijke gedetineerden verblijven. Het project kadert binnen de hulp- en dienstverlening van deze inrichting, die georganiseerd wordt vanuit twee grote partners. Voor de selectie van de deelnemers hebben we zowel kunnen rekenen op de hulp van de PSD vanuit justitie en op TB's van de Vlaamse gemeenschap.

Binnen dit project is vertrokken vanuit het gegeven dat de mens een natuurlijke aantrekkingskracht heeft met de natuur. Dit wordt ondersteund vanuit de Biophyllia hypothese (Wilson, 1990). Recent is er meer onderzoek verricht naar dit fenomeen. Van der Linden beschrijft de positieve effecten van omgang met groen: beter slaappatroon, verlaging van stress en bloeddruk (van der Linden, 2015). Jenkins besluit dat tuintherapie het lichamenlijk en mentaal welbevinden van zowel gedetineerden als personeel positief beïnvloedt (Jenkins, 2016).

Volgens de fractaaltheorie worden in de hersenen door het kijken naar natuur gebieden geactiveerd die geassocieerd zijn met ontspanning. Dit komt door de herhaling van visuele complexiteit die in de natuur aanwezig is. Dit heeft een rustgevend effect op een persoon (Joye, 2017).

Het hoofddoel binnen dit project was het activeren van geïsoleerde gedetineerden. Dit is getracht te bekomen door middel van het aanbieden van activiteiten afgestemd op de vaardigheden van iedere deelnemer. Door het selecteren van activiteiten die aanleunen bij de interesses van de deelnemers werd hun occupational engagement verhoogd. Dit leidde tot een verhoging van de intrinsieke motivatie, wat de activatie ten goede komt.

Daarnaast is een doel dat deelnemers gedragscompetenties en vaardigheden aanleren die ze kunnen toepassen in de huidige context. Wanneer de activiteiten goed afgestemd zijn op de vaardigheden van de verschillende individuen, komen ze in een flow terecht die hen aanzet tot verder handelen (Csikszentmihayli, 1990). Om hun handelen en noden in kaart te brengen is er gebruik gemaakt van zowel observaties als de template van Thrive en de checklist voor executieve functies. Binnen het gebruik van dit medium is het de taak van de ergotherapeut om een balans te creëren tussen de noden van de cliënt (therapeutisch) en de noden van het middel (tuintechnisch). Om de noden van de deelnemers in kaart te brengen is in dit project gebruik gemaakt van een intakegesprek en doelstellingensessie aan de hand van collages. Bij elke tuinsessie werden steeds alle stappen die ondernomen moesten worden binnen een handeling om een doel te bereiken duidelijk gecommuniceerd aan de deelnemers, net als het van hun verwachte gedrag tijdens en na de tuinsessies. Op deze manier is getracht

gedragscompetenties aan te leren of te verbeteren. Voor het tuintechnische aspect werd steun verkregen van een vrijwilliger, aangereikt door het CAW. De samenwerking tussen zowel de student ergotherapie als de vrijwilliger in de begeleiding van de deelnemers heeft gezorgd voor het verkrijgen van succeservaringen door het bereiken van zichtbaar resultaat in de tuin. Succeservaringen zijn zeer belangrijk bij de doelgroep beschreven in dit project om hun zelfvertrouwen, motivatie, gevoel van eigenwaarde en gevoel van competentie te vergroten.

Voor de opstart en implementatie van de tuinwerking is er gebruik gemaakt van projectfiches, verkregen via vzw Terra-Therapeutica. Door deze fiches over de tuinwerking in te vullen, wordt nagedacht over de verschillende aspecten die een rol spelen binnen het opstarten van een tuin als therapeutisch medium. Door goed na te denken over de invulling van de fiches en dit toe te passen, ontstaat een structurele en duurzame tuinwerking. De fiches kunnen ook gebruikt worden om een tuinwerking op te starten op een andere locatie of in een andere context.

Mede door het gebruik van de fiches, is in PI Wortel een tuinwerking gerealiseerd. Er worden tweemaal per week tuinsessies georganiseerd waar vijf gedetineerden aan deelnemen. De opbrengsten van de tuin worden gedeeltelijk mee op cel genomen door de deelnemers en gedeeltelijk verwerkt binnen de opleiding hulpkok.

Bibliografie

Bilo, R. V., H. (2011). *Kind in ontwikkeling*. Amsterdam: Reed Business.

Bogaerts, S. (2011). Het vierfactorenmodel van psychopathie. *Tijdschrift voor psychiatrie*, 53.

Dawson, P. G., R. (2011). *Executieve functies bij kinderen en adolescenten*. Amsterdam: Hogrefe Uitgevers.

De Coninck, L. (2014). Ergotherapie in de gerontologie (pp. 44-46). Leuven: Uitgeverij Acco.

De Vliegheer, A. (2015). De aanwezigheid van occupationele risicofactoren bij forensische cliënten: een ergotherapeutische bijdrage. In Acco (Ed.), *Jaarboek ergotherapie 2015*. Leuven.

Fisher, A. G. (2009). *Occupational Therapy Intervention Process Model*: Three Star Press.

Hulp- en dienstverlening aan gedetineerden; Strategisch plan 2015-2020. (2015).

Jenkins, R. (2016). Landscaping in Lockup: The Effects of Gardening Programs on Prison Inmates.

- Joye, Y. (2017). *Groeien door groen; De welzijns- en gezondheidsbaten van groene omgevingen*. Paper presented at the Groen en gezondheid, PXL Hasselt.
- Justitie, F. (2010). *Activiteitenverslag 2010 EPI*.
- Krasny, M. E. (2015). Greening Programs to Facilitate Prisoner Reentry.
- le Granse, M. v. H., M.; Kinébanian, A. (2017). *Grondslagen van de ergotherapie*. Houten: Bohn Stafleu van Loghum.
- Luken, T. (2004). Zijn competenties meetbaar? *Dilemma en uitweg bij het werkbaar maken van het competentiebegrip*, *Tijdschrift voor het Hogeronderwijs*, 22, 60-80.
- Mannocci, A., Masala, D., Mipatrini, D., Rizzo, J., Meggiolaro, S., D, D. I. T., & G, L. A. T. (2015). The relationship between physical activity and quality of life in prisoners: a pilot study. *J Prev Med Hyg*, 56(4), E172-175.
- McDonald, J. F., Louise. (2004). *Cultivating Quality*. Reading: Thrive.
- Meurisse, H. (2012). *Managementplan 2012 - 2018*. FOD Justitie.
- Newman, D. (2017). *How to start gardening therapy in a secured setting*. Paper presented at the Groen en gezondheid, PXL Hasselt.
- Basiswet betreffende het gevangeniswezen en de rechtspositie van de gedetineerden, (2005).
- Decreet betreffende de organisatie van hulp- en dienstverlening aan gedetineerden, (2013).
- Sempik, J.; Aldridge, J.; Becker, S. (2005). Health, well-being and social inclusion: therapeutic horticulture in the UK.
- Sykes, G. M. (1971). The society of captives; A study of a maximum security prison (pp. 63-78). New Jersey: Princeton University Press.
- Thrive. (2017). Thrive; using gardening to change lives. Retrieved from <http://thrive.org.uk/>
- Trellis. (2013). What is therapeutic gardening. Retrieved from www.trellisscotland.org.uk
- University of Minnesota. (2017). Retrieved from <https://twin-cities.umn.edu/>
- Van Campfort, S. (2017). Groenprogramma's België.
- van der Linden, S. (2015). Green prison programmes, recidivism and mental health: A primer. *Crim Behav Ment Health*, 25(5), 338-342. doi:10.1002/cbm.1978
- van Halem, N. d. L., H.; StuuT, T. (2008). *Zakboek werkbegeleiden in zorg en welzijn*: Bohn Stafleu van Loghum.
- Vanneste, J. B., H. (2012). Ergotherapie in de gevangenis *Jaarboek ergotherapie 2012* (pp. 272). Leuven: Uitgeverij Acco C.V.
- Vereycken, H. (2017). *Het opstarten van tuintherapie*.
- Vlaams Ergotherapeutenverbond vzw. (2017). Retrieved from www.ergotherapie.be

Vlaamse Overheid. Onthaalbrochure penitentiaire inrichting Wortel voor alle medewerkers van de hulp- en dienstverlening.

Wilson, E. O. (1990). *Biophilia; the human bond with other species*: Harvard University Press.