

DEMASSIFICATIE VAN EEN OPVANGCENTRUM de vervlechting van de vluchtelingenwerking met de stad Brussel

Lien Janssens

LIEN JANSSENS

Brussel, Realpolitik, Utopie

Masterproef tot het behalen van
Master in de Architectuur

promotor: Harold Fallon

2017-2018

KU LEUVEN CAMPUS SINT-LUCAS
BRUSSEL

ABSTRACT

Deze masterproef vertrekt vanuit de problematiek rond het Klein Kasteeltje in Brussel, het oudste en tevens grootste opvangcentrum van België. Sinds 1986 biedt Fedasil (federaal agentschap voor de opvang van asielzoekers) er onderdak aan asielzoekers die toekomen in België. Met zijn capaciteit van 844 plaatsen, huisvest de voormalige kazerne nog steeds een groot deel van de asielzoekers op eenzelfde plaats.

In het politieke debat wordt vandaag de vraag gesteld of deze oude kazerne de deuren moet sluiten als opvangcentrum. Er lonken al plannen om de buurt aan te pakken en te herwaarderen. Ook speelt het idee dat het Klein Kasteeltje een transitcentrum voor asielzoekers wordt. Dit laatste voorziet een tijdelijk verblijf in de aanloop van een vervolgcentrum. Kortom, de toekomst is onduidelijk.

Voorafgaand aan het ontwerpproces werden in het kader van een voorbereidend onderzoek drie verschillende opvangcentra bezocht: het Klein Kasteeltje zelf, het opvangcentrum in Scherpenheuvel en het observatie- en oriëntatiecentrum in Steenokkerzeel. Dit om een beeld te vormen van verschillende opvangcentra en zo een vergelijking te kunnen maken. De ervaringen van actoren in het werkveld droegen bij aan de ontwerpideeën.

In dit ontwerpvoorstel wordt de werking voor asielzoekers anders bekeken. Geen concentratie van de nieuwkomers, maar een spreiding over een netwerk in het Brusselse stadsweefsel. Het doel hiervan is het bekomen van een verwevenheid tussen Brusselaars en asielzoekers. Deze laatste groep zal in kleinere deelhuizen een opvang met grotere autonomie kennen. Naast opvang zullen er op de as ook publieke functies en woongelegenheden beschikbaar zijn. De massificatie van vluchtelingen, hiermee wordt het samenplaatsen in grote groepen bedoeld, wordt tegengegaan. Door de asielzoekers naar Brussel te brengen, en de Brusselaars naar de asielzoekers, wordt gestreefd naar een vlottere integratie in het land van aankomst.

Binnen het betreffende netwerk worden vijf projecten uitgekozen, vijf uiteenlopende sites. Elk van hen omvat wonen of opvang en wordt bovendien opengesteld voor een publieke activiteit. Steeds wordt een ingreep toegepast die een nieuwe structuur toevoegt aan de bestaande situatie. Deze maakt nieuwe bewegingen mogelijk of laat nieuwe ruimtes ontstaan.

INHOUDSTAFEL

Klein Kasteeltje	5
geschiedenis van het gebouw	7
opvangcentra in België	11
Klein Kasteeltje in Brussel	13
OOC Steenokkerzeel en OC Scherpenheuvel	15
probleemstelling	19
ontwerpvoorstel	25
masterplan: het project op schaal van de stad	27
case study: HEIM-collectief en Refugio Sharehouse	39
toelichting van vijf projecten	43
Klein Kasteeltje	48
Sint-Jan-Baptistvoorplein	64
Sint-Andriesstraat	80
Pacheco	90
Sint-Michielsstraat	102
besluit	112
bijlagen	116
mapping van de functies rondom het Klein Kasteeltje	102
ruimtegebruik in een opvangcentrum	112
bronnen	136

KLEIN KASTEELTJE

een toelichting over de infrastructuur
waarbinnen het project zich zal ontplooiën

een gebouw vol geschiedenis,
het gebouw als vormgever

GESCHIEDENIS VAN HET GEBOUW

Het Klein Kasteeltje opende zijn deuren in de gedaante die we nu kennen in 1853. Het gebouw deed toen dienst als kazerne voor grenadiers en karabiniers, soldaten van de cavalerie. (afb. 1) Voorheen kende het gebouw eveneens een militaire functie, onder de regimes van respectievelijk Oostenrijk, Frankrijk en Nederland. In 1848 wordt de beslissing genomen om op de plaats van het voormalige Klein Kasteeltje een infanteriekazerne te bouwen. In 1853 volgde de opening.

Na de tweede wereldoorlog wordt het gebouw herbestemd tot bijhuis van de gevangenis van Sint-Gillis: het biedt voortaan plaats aan krijgsgevangenen. Rond het midden van de twintigste eeuw doet het Klein Kasteeltje dienst als Centrum voor Recrutering en Selectie. Belgen met dienstplicht verblijven hier voor hun 'drie dagen'.

Vanaf 1986 nam Fedasil (federaal agentschap voor de opvang van asielzoekers), de huidige gebruiker, naar aanleiding van de toen heersende vluchtelingencrisis zijn intrek in het Klein Kasteeltje. Het werd zo het eerste, en grootste, door de Belgische Staat georganiseerde opvangcentrum voor asielzoekers. Het gebouw is in eigendom van de Regie der Gebouwen.

Vandaag staat Fedasil mogelijk terug voor een verhuis: de toekomst van het Klein Kasteeltje is een onzekerheid. De stad Brussel wil het verouderde gebouw openstellen voor stadsontwikkeling, met het oog op herwaardering van de buurt.

“Het Asielbeleid in België is geboren uit crisissen, niet uit visie”

Bob Pleysier, voormalig directeur Klein Kasteeltje (1)

(1) PLEYSIER, B., Het Klein Kasteeltje, een kwarteeuw asielopvang. (Peer: Hendrix, 2011)



afb. 1 - Kazerne Klein Kasteeltje, 9e linieregiment (1)

(1) EDDY, 'Les trois jours au Petit Château', <http://3daagsekleinkasteeltje.blogspot.com/> (laatst aangepast op 17/01/2015, laatst geconsulteerd op 24/11/2017).

- **1560** privé herenhuis

- **1775** Kazerne Van Ansillon
in bezit van de Oostenrijkse regering

- **1815** gevangenis voor Franse
krijgsgevangenen

- **1848** infanteriekazerne

- **1853** Regiment Karabiniers

- **1894** Negende Linieregiment

- **1914** Duitse bezetting tijdens WOII

- **1918** Vierde Karabiniers

- **1922** Negende Linieregiment

- **1944** bijhuis van de gevangenis
van Sint-Gillis

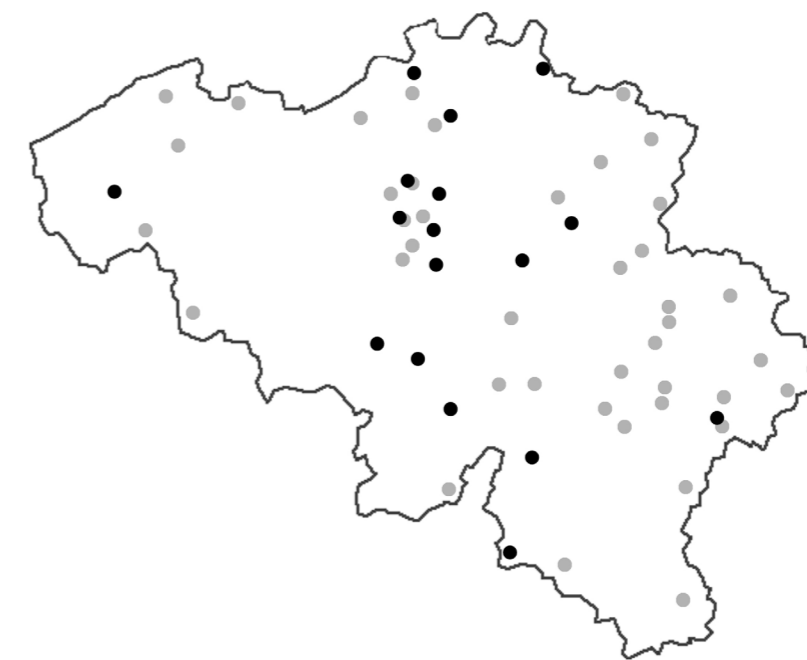
- **1951** Centrum voor Recrutering en Selectie

- **1986** opvangcentrum voor asielzoekers
in eigendom van Regie der Gebouwen,
beheer door Fedasil

OPVANGCENTRA IN BELGIË

België kent een uitgebreid opvangnetwerk: de 61 opvangcentra worden vertegenwoordigd door verschillende partners. (afb. 2) De opvangcentra representeren 60% van de totale opvangcapaciteit in België. De andere plaatsen zijn individuele opvangplaatsen, beheerd door OCMW's en ngo's.

Het zwaartepunt van de opvangplaatsen bevindt zich in Brussel. Het Klein Kasteeltje verzorgt hier een grote inbreng.



afb. 2 - ligging van alle opvangcentra in België, situatie eind 2017(1)

- Fedasil (17)
- partners (44)

(1) FEDASIL, 'Ligging van alle opvangcentra', <http://www.fedasil.be/nl/inhoud/alle-opvangcentra> (laatste aanpassing op 31/07/2017, laatst geconsulteerd op 04/12/2017)



afb. 3 - ligging van het Klein Kasteeltje in Brussel

KLEIN KASTEELTJE IN BRUSSEL

Het Klein Kasteeltje ligt in het noordwesten van Brussel, geïntendeerd naar het Kanaal. (afb. 3) De kleine ring rond Brussel vormt een barrière tussen het gebouw en het Kanaal. De andere zijden van het gebouw grenzen aan woonblokken. De site is goed bereikbaar met het openbaar vervoer. Er is een tramhalte aan de voorzijde van het gebouw en het is niet ver wandelen tot het station of een metrohalte.

Aan de overzijde van het Kanaal start Sint-Jans-Molenbeek. Deze Brusselse gemeente werd ooit sterk gekenmerkt door industrie. Na de Eerste Wereldoorlog geraakte de industrie rond Brussel echter in verval, met als gevolg dat veel inwoners van de wijken rondom Brussel wegtrokken. Pas vanaf de jaren 60 trok de bevolking terug naar Molenbeek nadat nieuwe woonwijken werden aangelegd. Molenbeek is nu een plaats waar er steeds leven op straat is.

Een overzicht van de voorzieningen die in de buurt van het Klein Kasteeltje aanwezig zijn, is terug te vinden in bijlage 1.



afb. 4 - opvangcentrum Scherpenheuvel,
Caritas International (1)

OC SCHERPENHEUVEL - OOC STEENOKKERZEEL

Tijdens het voorbereidende onderzoek voor deze masterproef, bezocht ik naast het Klein Kasteeltje nog twee andere opvangcentra. Het opvangcentrum in Scherpenheuvel wordt beheerd door een van de partners van Fedasil, namelijk Caritas International. In Steenokkerzeel volgde ik een rondleiding in het observatie- en oriëntatiecentrum voor Niet Begeleide Minderjarige Vluchtelingen (NBMV). (afb. 4 en 5)

Met het doel van deze masterproef voor ogen, was het belangrijk een beeld te hebben van verschillende opvangcentra om zo een vergelijking te kunnen maken. Ik sprak er met de medewerkers die elke dag in contact komen met de vluchtelingenproblematiek. Ik zag er van dichtbij hoe de organisatie verliep, hoe asielzoekers hier leven en leerde hoe er met diverse ruimtes en omgevingen werd omgegaan. Daarnaast leerde ik uit de ervaringen van verscheidene actoren in het werkveld. Ik toetste bij hen mijn ideeën af om zo tot een realistisch masterplan te komen.

OC Scherpenheuvel

Het opvangcentrum in Scherpenheuvel is in meerdere opzichten anders dan het Klein Kasteeltje. Het centrum van Caritas is opgestart in november 2015 naar aanleiding van de toenmalige humanitaire crisis. Er was toen een groot tekort aan plaatsen voor asielzoekers waardoor verschillende al dan niet tijdelijke initiatieven hun opstart kenden. De organisatie van de vluchtelingenwerking werd ondergebracht in het Peeterskasteel, een voormalig rusthuis. De toekomst van dit opvangcentrum is nog onzeker aangezien er voorlopig nog geen duidelijkheid is over een eventuele sluiting van het centrum.

Het Klein Kasteeltje ligt midden in de stad, het Peeterskasteel daarentegen ligt aan een rustige weg op een groene site. Ook de opvangcapaciteit verschilt sterk: respectievelijk 844 tegenover 174 plaatsen. Omwille van zijn kleinschaligheid komen in het opvangcentrum van Scherpenheuvel vaak kwetsbare bewoners en gezinnen terecht.

(1) SCHERPENHEUVEL-ZICHEM, 'Twee jaar Peeterskasteel', <https://www.scherpenheuvel-zichem.be/nieuws/twee-jaar-peeterskasteel>
(datum laatste aanpassing onbekend, laatst geconsulteerd op 05/06/2018)



afb. 5 - observatie- en oriëntatiecentrum Steenokkerzeel, Fedasil (1)
uitzicht vanuit de tuin op de polyvalente tent: de Maggie Shelter

(1) DMOA ARCHITECTS, 'The Maggie Shelter', <http://dmoa.be/maggie> (datum laatste aanpassing onbekend, laatst geconsulteerd op 05/06/2018)

De gevolgen van deze beperkte opvangcapaciteit zijn duidelijk voelbaar. Hoewel de begeleidster, die me wegwijs maakte doorheen het gebouw en de werking, zelf verantwoordelijk is voor de opvolging van maar een deel van de asielzoekers, kende zij alle bewoners persoonlijk en bij naam. Hierdoor ontstaat een voelbare vertrouwensband tussen begeleiders en bewoners. Ondanks dezelfde regel dat bewoners maar tien nachten per maand buiten het centrum mogen verblijven, werken ze in Scherpenheuvel bijvoorbeeld niet met badges bij het verlaten of binnenkomen van het gebouw zoals in het Klein Kasteeltje.

OOC Steenokkerzeel

Elke minderjarige vluchteling die zich in België alleen aanmeldt, verblijft eerst (gemiddeld) één maand in een observatie- en oriëntatiecentrum. Ze krijgen hier een intensere begeleiding en lessen Nederlands of Frans. Na deze periode wordt de jongere doorgestuurd naar een vervolgoopvang. Hierbij wordt er individueel gekeken naar het profiel van de jongere in kwestie.

De oorspronkelijke kamers in het gebouw in Steenokkerzeel waren steeds voorzien voor twee jongeren om deze kwetsbare personen voldoende veiligheid en bescherming te bieden. Aangezien dit in andere opvangcentra meestal niet zo was, werden bij de verbouwingen de kamers aangepast voor vier personen. Enkel de kamers op de bovenverdieping werden in originele staat behouden.

Op basis van de bezoeken werd een beschrijving opgesteld van het ruimtegebruik in het Klein Kasteeltje. Hierbij werd ook een vergelijking gemaakt met de invulling van ruimtes in Scherpenheuvel en Steenokkerzeel. (bijlage 2)

PROBLEEMSTELLING

de vragen die het project tot stand brachten

Het masterplan van deze masterproef is vertrokken vanuit drie vragen:

1. de plaats van het opvangcentrum binnen de stad
2. het herwaarderen van de buurt
3. de nood aan nieuwe woningen binnen Brussel

Het Klein Kasteeltje is het oudste en tevens grootste opvangcentrum van België. Sinds 1986 biedt Fedasil er onderdak aan asielzoekers die toekomen in België. Met zijn capaciteit van 844 plaatsen huisvest het Klein Kasteeltje nog steeds een groot deel van de asielzoekers. Vandaag kunnen we echter de vraag stellen of een dergelijke hoeveelheid niet voorbijgestreefd is. Kunnen mensen zich hier thuis voelen? Kan een integratie niet veeleer bevorderd worden door kleinere opvangcentra?

De oude kazerne telt reeds 30 jaar als opvangcentrum, het gebouw zelf gaat echter al langere tijd mee. Bijgevolg kent de infrastructuur ondertussen een hele lijst van mankementen. De technische dienst van Fedasil staat steeds klaar om oplossingen te bieden om het gebouw functioneel te kunnen blijven gebruiken. Toch kunnen we er niet omheen: dit gebouw is verouderd. Niet enkel wat betreft structurele en materiële aspecten, ook de indeling van het gebouw gaat nog mee van in de periode dat er kazernes gehuisvest waren. Zo is bijvoorbeeld de indeling van de chambrettes (de slaapzalen voor individuele, mannelijke asielzoekers) nog origineel.

“ (...) stabiliteits- en vochtigheidsproblemen en de staat van vele kamers maakten de beslissing (noot: verhuis van de opvang in het Klein Kasteeltje) noodzakelijk. ”

Isabelle Plumet, huidige directrice Klein Kasteeltje (2)

(1) MICHAUX, Amaury, 'Klein Kasteeltje gaat definitief dicht', <https://www.hln.be/regio/brussel/klein-kasteeltje-gaat-definitief-dicht-aa2db1f7/> (laatste aanpassing op 03/07/2017, laatst geconsulteerd op 15/06/2018)

Het is daarom niet verwonderlijk dat in de politiek het debat opengetrokken wordt: zal het Klein Kasteeltje gesloten worden? De mening van Yvan Mayeur (OCMW-voorzitter in Brussel, PS) weerklinkt reeds in 2013. Hij haalt onder andere de grootschaligheid van het opvangcentrum aan als argument voor de sluiting. Daarnaast is hij voorstander om de site te gebruiken voor herwaardering van de buurt: met een school en nieuwe huisvestingsprojecten. (1)

“De ministerraad zette vorige week het licht op groen voor de oprichting van een nieuw aanmeldcentrum voor asielzoekers in Neder-over-Heembeek, in het noorden van de hoofdstad. Het asielcentrum in het Klein Kasteeltje in het centrum, moet dicht. Dat gebouw is oud en verloederd, en veel asielzoekers hangen overdag in de buurt rond, in de hoop dat ronselaars hen oppikken voor zwart werk. De regering wil de buurt herwaarderen en de site van het Klein Kasteeltje beschikbaar maken voor stadsontwikkeling.”

Het Laatste Nieuws, artikel 03/07/2017 (2)

Vandaag lijkt de sluiting dichterbij te zijn dan ooit. Volgens de huidige plannen (situatie eind 2017) zal het opvangcentrum verhuizen naar het noorden van Brussel, naar Neder-Over-Heembeek. Het nieuwe centrum zou de deuren openen begin 2019 en de mogelijkheid hebben om 750 asielzoekers te huisvesten. Het Klein Kasteeltje zal enkel nog dienen als transitcentrum, en op termijn verkocht worden. Bevoegd minister Theo Francken (staatssecretaris voor Asiel en Migratie) volgt de mening die pleit voor de sluiting. Er kan echter ook gerekend worden op het nodige verzet van andere personen. Zo horen we van verschillende kanten een emotionele bedenking: het Klein Kasteeltje is voor velen een icoon in de stad, een plek waar ze een verbondenheid mee voelen.

Bij deze denkoefening dient een kritische noot te worden toegevoegd: het lijkt wel of de stad Brussel van mening is dat herwaardering van de buurt en de inplanting van een asielzoekerscentrum mutueel exclusief zijn. Niet enkel de belangen van de buurt moeten in rekening gebracht worden, maar er is ook aandacht nodig voor de omstandigheden van de asielzoekers.

Het herwaarderen van de buurt is een vraag die we meerdere malen horen weerklinken in het politieke debat. Maar nooit in eenzelfde positieve adem met de term

‘opvangcentrum’. Door op een andere manier naar de vluchtelingenwerking te kijken, kunnen we een samengaan van deze twee bekomen. De positieve punten die de opvang met zich meebrengt kunnen benut worden door de inwoners van de stad Brussel. Hiervoor is het echter wenselijk dat het opvangcentrum niet verplaatst wordt buiten de stad, maar zich net in het stadsweefsel nestelt.

Als laatste kunnen we niet buiten de vraag naar woningen in de stad. Brussel is een groeiende stad die steeds meer mensen van buitenaf aantrekt. We merken deze nood reeds in verschillende wooninitiatieven die tot uitvoering worden gebracht.

In dit ontwerpvoorstel zal op zoek gegaan worden naar een manier om de opvang van asielzoekers te vervlechten in het stadsweefsel. Dit om hieruit een vlottere integratie te laten volgen.

Met minimale ingrepen zal het Klein Kasteeltje, dat vandaag volledig afgesloten is, opengesteld worden voor de buurt. Omwonenden moeten niet meer langs de muren van het gebouw heen lopen, maar zullen een weg doorheen het bouwblok vinden. De inwoners van Brussel en de asielzoekers zullen hier samenkomen.

Een plek vol leven.

Een ontmoeting achter de muren.

(1) BRUZZ, ‘Mayeur: ‘Sluit Klein Kasteeltje’’, <https://www.bruzz.be/samenleving/mayeur-sluit-klein-kasteeltje-2013-09-16> (publicatie op 13/09/2013, laatst geconsulteerd op 21/12/2017)

(2) HLN, ‘Brussel verzet zich tegen sluiting Klein Kasteeltje’, <https://www.hln.be/nieuws/binnenland/brussel-verzet-zich-tegen-sluiting-klein-kasteeltje~a7682425/> (laatst aangepast op 03/07/2017, laatst geconsulteerd op 21/12/2017)

ONTWERPVOORSTEL

een onderzoek naar een geschikte inplanting in de stad
een reorganisatie van het gebouw

waar twee werelden elkaar tegenkomen
achter de muren

MASTERPLAN: HET PROJECT OP SCHAAL VAN DE STAD

De afsluiting tegenover de buurt is een kenmerk dat duidelijk zichtbaar is bij het Klein Kasteeltje. De verschillende opvangcentra in België hebben alle hun eigen geschiedenis, hun eigen context. Sommige liggen in de stad, sommige liggen dan weer verder van het stedelijke af. Ondanks de ligging van het Klein Kasteeltje binnen de kleine ring van Brussel, voelt het toch aan als een omsloten eiland in de buurt. Acceptatie door de buurtbewoners wordt hierdoor niet gestimuleerd, noch de integratie van nieuwkomers. Deze isolatie van de maatschappij dient doorbroken te worden met een nieuw model voor wonen.

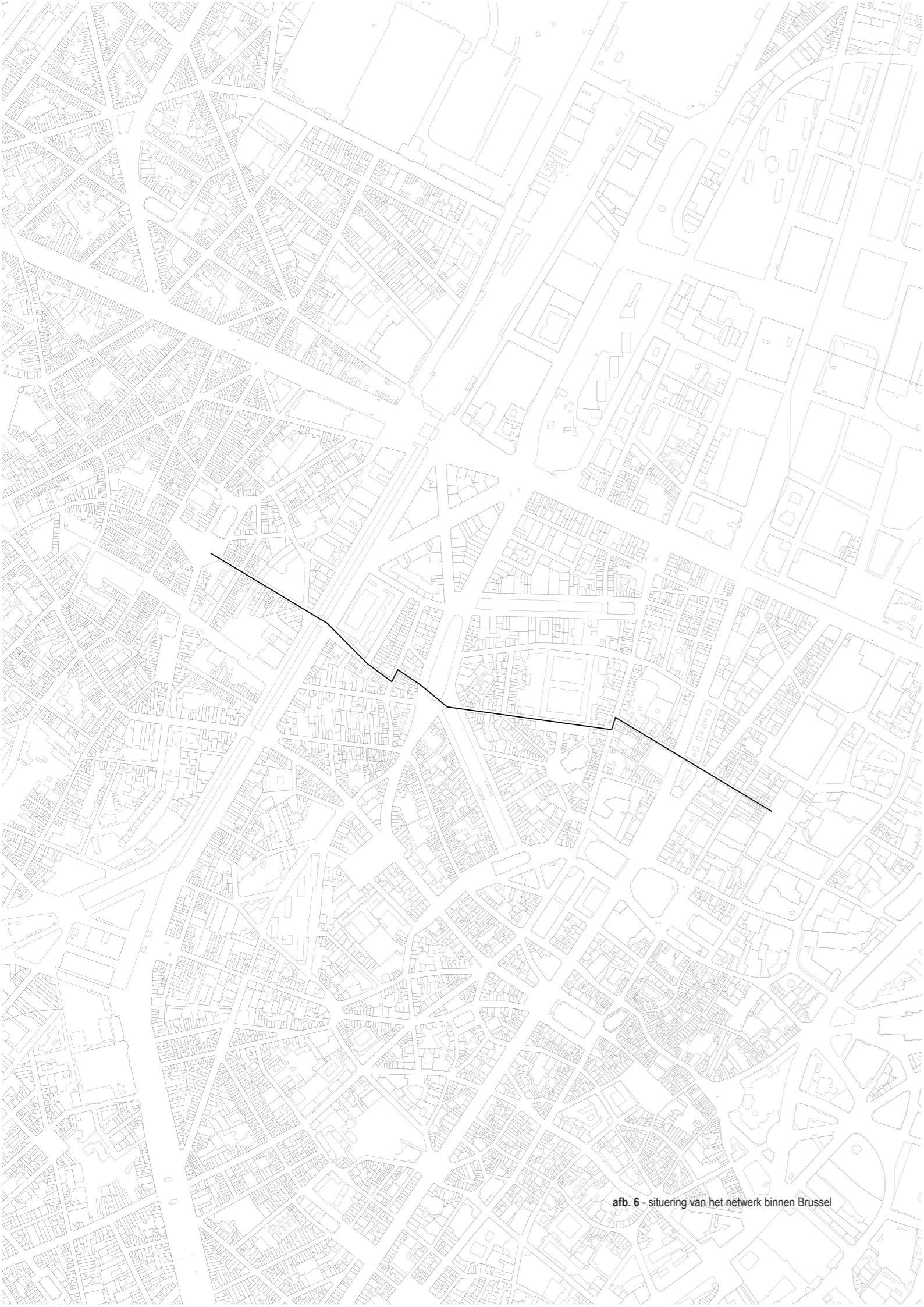
Met het oog op een gemakkelijker integratie van asielzoekers wordt een masterplan opgesteld dat een verweving van het opvangcentrum met de stad inhoudt. Om een demassificatie van de nieuwkomers te verwezenlijken zal een netwerk in de stad ingebed worden. Asielzoekers zullen zich niet meer geconcentreerd op één plek bevinden, maar verblijven in kleinere woongroepen in de stad. Ze zullen leven tussen en met de Brusselaars.

“ Wij willen in feite een zo weinig mogelijk specifieke visie over vluchtelingen ontwikkelen. We zien vluchtelingen als medemensen met in principe dezelfde rechten en plichten als ‘gewone’ Belgen. ”

Michel Schurmans, voormalig medewerker CAW Oost-Brabant (1)

Voor de ligging van dit netwerk werd een as getrokken tussen twee pleinen. Een verbinding tussen het Sint-Jan-Baptistvoorplein in Molenbeek en het Martelarenplein in het centrum van Brussel. (afb. 6) Deze lijn is een mooie weerspiegeling van de doorsnede van Brussel. Er bevinden zich diverse culturen langs de as waardoor dit een goede representatie vormt van de Brusselse bevolking. Bovendien worden er een aantal schaa sprongen gemaakt tussen informele straatjes en grote hoofdassen, zoals het Kanaal en de Anspachlaan. Rondom deze as zullen nieuwe woongroepen geplaatst worden, het netwerk kan zich rond de as ontwikkelen. (afb. 7)

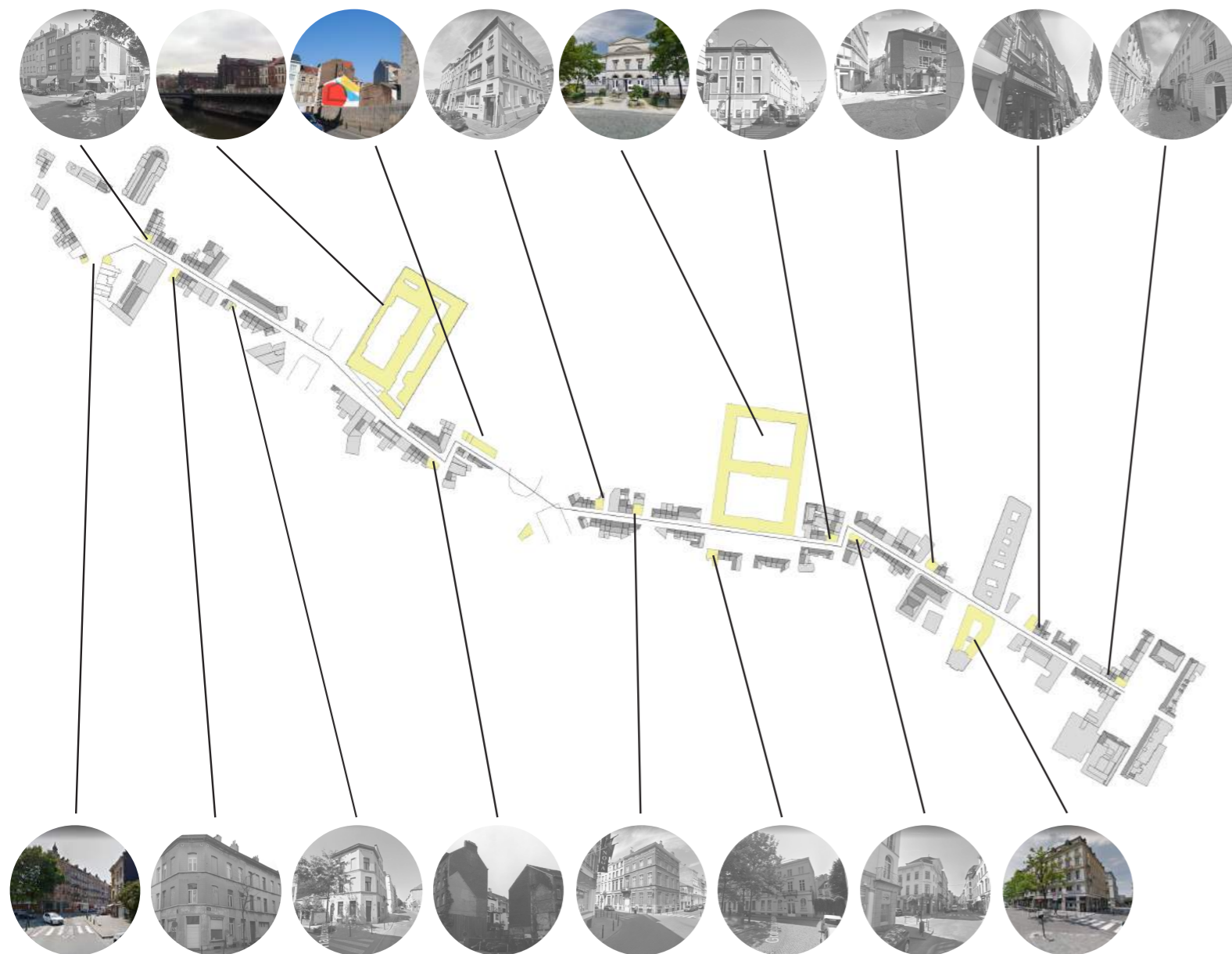
(1) Persoonlijke correspondentie met Michel Schurmans, voormalig medewerker integrale begeleiding team vluchtelingen CAW Oost-Brabant, 07/12/2017



Deze as wordt bepaald opdat asielzoekers alle plaatsen vlot zouden kunnen bereiken: de afstanden zijn doenbaar om te voet of met de fiets af te leggen. Bovendien zorgt dit voor een herkenbaarheid voor de asielzoekers: de drempel om zich tussen de verschillende entiteiten te begeven, moet zo klein mogelijk gemaakt worden.

Asielzoekers zullen op een autonomere manier en in kleinere groepen samenleven. Ze krijgen een gedeelde verantwoordelijkheid over een studio en leren zo om zelfstandig te wonen in een nieuwe cultuur. De focus wordt gelegd op hoekpanden, om op deze manier een herkenbaar systeem te trekken doorheen de as. Het voordeel van dergelijke gebouwen is dat deze naar de straat geïntegreerd zijn. Ze kunnen dus gemakkelijker opengesteld worden naar de buurt toe. Het is namelijk het doel om in elk project een combinatie van wonen of opvang en een publieke functie samen te brengen. In de eerste plaats zullen leegstaande panden in gebruik genomen worden. Door deze te renoveren, kan snel resultaat bereikt worden. Ook leegstaande percelen zullen nadien hun bijdrage leveren. Om een optimaal netwerk te kunnen verwezenlijken, zullen op de juiste plaatsen panden gekocht worden. Op deze manier kan het netwerk steeds uitgebreid worden indien nodig: zowel de as kan verlengd worden, als de ontwikkelingen rond de originele as kunnen uitgebreid worden. Bij deze groei dient wel aandacht geschonken te worden aan een verscheidenheid aan functies en aan een vervoering met de bestaande stad en het reeds aanwezige.

afb. 6 - situering van het netwerk binnen Brussel



afb. 7 - ■ positie hoofd- en deelinfrastucturen rondom de verbindingssas

Om zich te verplaatsen over het netwerk en binnen de stad zal er ingezet worden op gratis vervoer. Zo zal een fietsschool en -verhuur voor de asielzoekers aanwezig zijn, gelegen in het Klein Kasteeltje. Ze leren hier samen met de begeleiders fietsen doorheen de stad. Op deze manier leren ze de stad kennen, worden ze vertrouwd met de verkeersregels en leggen ze bovendien sociale contacten met hun mede-leerlingen.

Binnen het netwerk van kleinere deelinfrastucturen zal elke structuur een onderhoudende functie krijgen. (afb. 8) Asielzoekers zijn hierdoor niet enkel op hun toegewezen woonplaats aangewezen, maar dienen zich te verplaatsen binnen het netwerk. Zo zal het Pachecogebouw voor medische hulp de terugvalbasis zijn. Willen ze graag de workshop naaien volgen, dan kan dat in gebouw X. De computerruimte? Gebouw Y.

Binnen een opvanghuis heeft iedereen zijn eigen plek om te slapen en zijn eigen afgesloten kast om persoonlijk materiaal in op te bergen. Afhankelijk van het type opvanghuis zal er een gemeenschappelijke of een individuele keuken beschikbaar zijn. Gezinnen zullen bijvoorbeeld een aparte studio krijgen met eigen keuken en sanitaire voorzieningen. Binnen elk complex zal een kleine ontspanningsruimte aanwezig zijn. Voor andere diensten zullen de asielzoekers zich moeten begeven naar de andere hoofd- of deelinfrastucturen.



fedasil

Icons: house, group of people, shopping cart, bicycle, globe, and a circular arrow.

fedasil

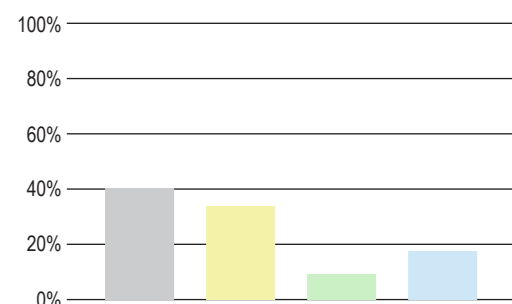
Icons: house, group of people, wheelchair, plus sign, and a book.

12-15

16-18

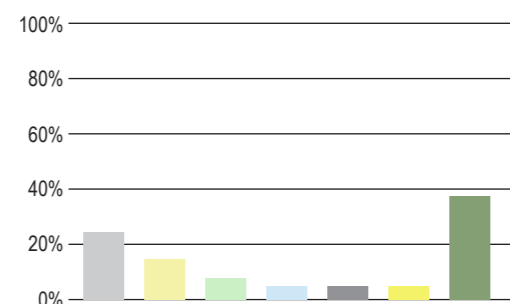
18

afb. 8 - de verbindingsas: schema van het netwerk



afb. 9 - Profiel van de gearriveerde personen in 2016 - bron: jaarverslag 2016 Fedasil

■ gezinnen
■ alleenstaande mannen
■ alleenstaande vrouwen
■ niet-begeleide minderjarigen



afb. 10 - Profiel van de gearriveerde personen in 2016 - bron: jaarverslag 2016 Fedasil

■ Afghanistan
■ Syrië
■ Irak
■ Guinee
■ Somalië
■ Albanië
■ andere

Het Klein Kasteeltje en het Pachecho gebouw nemen een prominente plaats in de stad in, zo ook zijn ze erg aanwezig op de vastgelegde as. Ze zullen binnen de as dan ook fungeren als hoofdinfrastructuren. Zij vormen de uitvalsbasis voor het netwerk.

Beide gebouwen zijn voorzien van een meldpunt: alle bewoners kunnen hier terecht met vragen of problemen. Hun centrale ligging is hiervoor ideaal. Bovendien bakken ze de centrale zone af voor de kwetsbare groepen binnen de asielzoekers: bijvoorbeeld jonge moeders, zwangere vrouwen en niet begeleide minderjarige vluchtelingen. Deze laatste groep wordt onderverdeeld in jongens en meisjes. Aangezien mannelijke vluchtelingen een groter aandeel vormen, wordt hier nogmaals een onderverdeling gemaakt in leeftijd. De kwetsbare bewoners bevinden zich zo dicht bij de hoofdinfrastructuren en begeleiding kan regelmatig en snel ter plaatse komen.

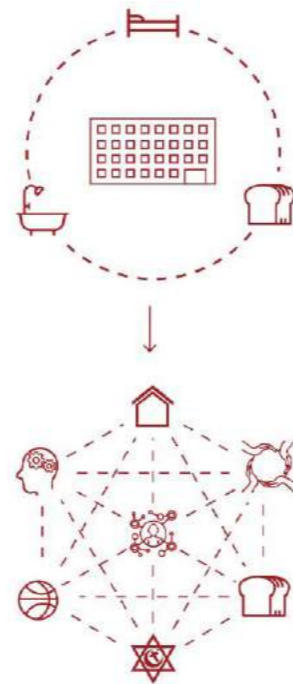
In beide opvangstructuren zal een rijke mix aan wonen en publieke functies voorhanden zijn. Ze verzorgen het voornaamste aandeel van de functies van het opvangcentrum, wonen voor zowel asielzoekers als Brusselaars, publieke functies voor het bredere publiek ... Ook zullen hier zorgwoningen georganiseerd worden. Voor sommige culturen is het vaak geen vanzelfsprekendheid om ouderen los te laten en in een rusthuis te huisvesten. In Molenbeek (een van de eindpunten van de as) vinden we een grote populatie die ouderen liever zelf blijven verzorgen. Hiervoor zullen aangepaste zorgwoningen ter beschikking staan, als een tussenstap tussen thuis wonen en in een rusthuis verblijven.

De andere opvanghuizen zullen niet onder permanente begeleiding staan, maar hier komen wel geregeld begeleiders langs. De bewoners worden ondersteund in het gedeeltelijk zelfstandig wonen. Ze leren de gewoontes van het land kennen, leren hoe je een huis moet onderhouden en worden reeds voorbereid op toekomstig volledig zelfstandig wonen.

Gezinnen krijgen een eigen studio in een hoofd- of deelinfrastructuur. Het is belangrijk om gezinnen samen te houden tijdens de procedure. Door de vlucht kennen ze vaak een positieverschuiving binnen het gezin. De machtsverhoudingen tussen

vader, moeder en kinderen veranderen doordat de familie geconfronteerd wordt met een nieuwe cultuur waar andere relaties gelden. In sommige culturen hebben jongeren bijvoorbeeld al een grote verantwoordelijkheid binnen het gezin. In België worden zij volgens hun leeftijd terug kind. De familie stabiliteit geven is dan een noodzaak.

Mannen vormen de grootste groep van de bewoners in het Klein Kasteetje. Vooral hier ligt de moeilijkheid om verschillende culturen te laten vermengen. In de deel-structuren wordt bewust gekozen om de woningen niet in te delen naar taal en cultuur. Het idee van integratie volgend, worden ook de culturen binnen de asielzoekersgroep gemengd. Zo kunnen ook zij van elkaar leren. Het is niet vanzelfsprekend dat vluchtelingen uit hetzelfde land een goede verhouding hebben. Het valt voor dat mensen van eenzelfde problematiek in hun thuisland vluchten, maar een ander kamp kiezen, een andere politieke voorkeur hebben ... Deze meningsverschillen kunnen in het land van aankomst opnieuw voor moeilijkheden zorgen. Mensen die nood hebben aan gezelschap met eenzelfde culturele achtergrond, zullen elkaar alsnog opzoeken. Om dit te bevorderen, zullen in de deelhuizen af en toe cultuur-avonden georganiseerd worden waar ook andere bewoners terecht kunnen. Er kan een babbelfeest geopend worden, mensen kunnen hier samen bidden, steun vinden bij elkaar ... De gemeenschappelijke ruimte van een deelhuis zal sporadisch opengesteld worden voor het bredere publiek. Buitenstaanders kunnen bijvoorbeeld een Arabische avond beleven of de bewoners kunnen net de Belgische cultuur leren kennen.



afb. 11 - het klassieke model (bed, bad, brood) wordt herdacht tot een woonmodel met secundaire functies
© HEIM

CASE-STUDY: HEIM-COLLECTIEF EN REFUGIO SHAREHOUSE

Een mooi voorbeeld van inclusief wonen in de praktijk vinden we terug bij HEIM-collectief. (1) Ze vertrekken vanuit het standpunt dat een opvangcentrum erg geïsoleerd is in haar positie tegenover de stad, waardoor er weinig integratie en interactie uit voort kan komen. Binnen hun onderzoeksgroep bestuderen ze nieuwe woonvormen voor nieuwkomers. (afb. 11) Ze staan mee aan de basis van projecten om erkende vluchtelingen op te vangen. Hierbij wordt de focus gelegd op wonen in de stad.

“Onze architectuur werkt de integratie van nieuwkomers tegen.”
Jonas De Maeyer, Endeavour en HEIM (2)

De doelgroep van HEIM-collectief zijn erkende vluchtelingen. Aangezien het voor hen na erkenning vaak een moeilijke zoektocht is naar een woning, werkt HEIM-collectief in samenwerking met verschillende organisaties aan projecten om deze woon nood op te vangen.

Wonen houdt groepswonen in. Een individuele woning is vaak te duur en leidt tot vereenzaming. Bovendien is de eerste woonst vaak een tijdelijk verblijf. Uit de gesprekken met medewerkers binnen de vluchtelingenwerking, blijkt immers dat meer en meer vaders domicilie aanvragen in België en na erkenning hun familie opwachten. Dit gebeurt via de procedure van gezinshereniging. Hierbij kunnen bepaalde leden van de familie, die achtergebleven zijn in het land van herkomst, overkomen naar het land waar asiel werd aangevraagd.

(1) Debatavond Team Vlaams Bouwmeester: Wonen in diversiteit. (Brussel, 19/12/2017)
(2) DAEMS, Ebe, 'Onze architectuur werkt de integratie van nieuwkomers tegen', <http://www.knack.be/nieuws/belgie/onze-architectuur-werkt-de-integratie-van-nieuwkomers-tegen/article-longread-920553.html> (laatste aanpassing op 02/11/2017, laatst geconsulteerd op 15/06/2018)



afb. 12 en 13 - Refugio Sharehouse in Berlijn (1)

Voor een gerealiseerd project van collectief wonen voor vluchtelingen moeten we naar Berlijn. De oprichters van het Refugio Sharehouse ontwikkelden hun idee voor een deelhuis in een project in Afrika. Dit project werd de Sharehouse Hermanus genoemd en werd een gemeenschap. Met beperkte middelen werd een oud visershuis omgebouwd en het project gestart.

Sinds 2015 kunnen mensen van alle culturen terecht in Sharehouse Refugio voor toevlucht, gemeenschap en vernieuwing. Ze kunnen er rekenen op een plaats voor maximaal anderhalf jaar. Bijzonder aan dit project is dat de bewoners maximaal samen leven: ze koken voor elkaar, krijgen de kans om hun talenten te ontplooiën... Deze kruisbestuiving tussen de verschillende culturen wordt hier benut als een voordeel. De kracht zit er in dat activiteiten bedacht en georganiseerd worden door bewoners. Alle ontwikkelingen komen uit de mensen zelf. (afb. 12 en 13)

“ Het gaat erom dat we de richting van individuele personen erkennen en dat we zoeken naar een balans in het huis: mannen, vrouwen, verschillende culturen, eigenaar ... Het mooie is dat wanneer je deze balans in stand houdt, dat men ook kookt voor elkaar ... Dat is een erg interessante dynamiek. We geloven ook dat dit geen huis voor vluchtelingen is, maar een huis voor mensen. ”

Sven Lager, projectleider en oprichter van Sharehouse Refugio (2)

(vertaald uit het Duits)

De werking steunt op giften. In 2017 werd Refugio overgedragen aan de Berliner Stadtmission. Het dient als voorbeeldmodel voor nieuwe sharehouse projecten.

(1) SHAREHOUSE, <https://sharehaus.net/refugio/> (datum laatste aanpassing onbekend, laatst geconsulteerd op 22/12/2017)

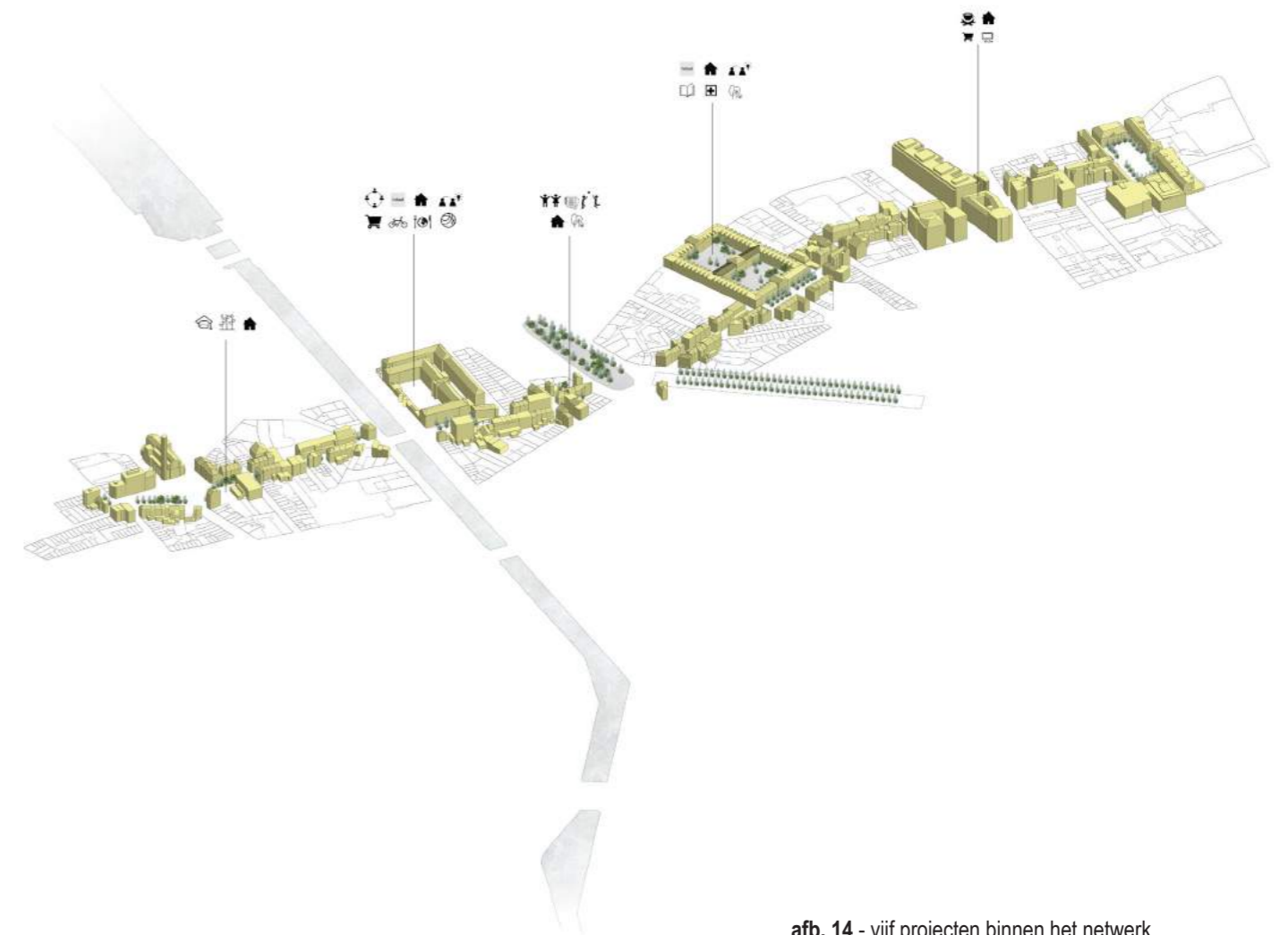
(2) Ein Familienhaus für Geflüchtete in Neukölln (TV.Berlin 03/07/2016)

TOELICHTING VAN VIJF PROJECTEN

het Klein Kasteeltje
een urbane serre
een kinderopvang
het Pacheco
een atelier voor herstellingen

Rondom de centrale as werden vijf projecten uitgekozen om uit te werken. (afb. 14 en 15) In wat volgt zal elk ontwerp worden toegelicht.

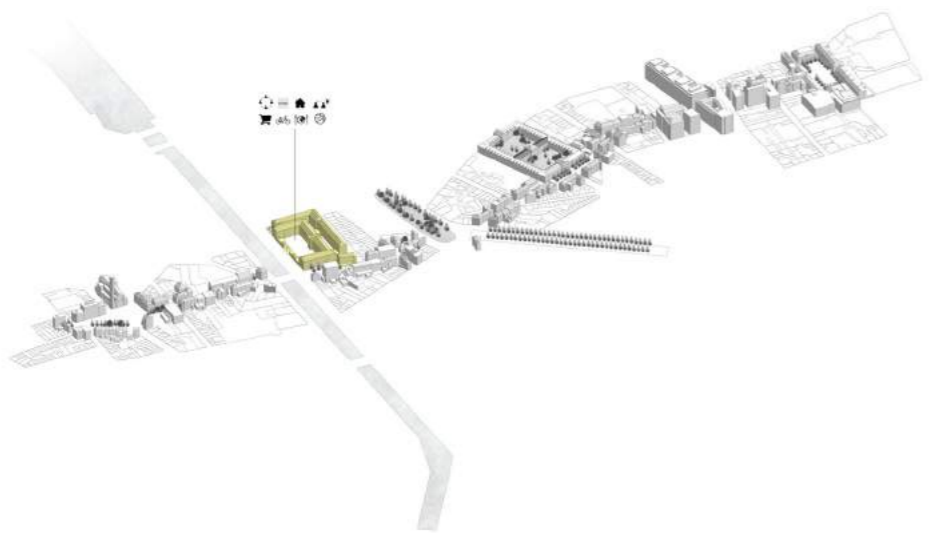
De rode draad doorheen deze projecten wordt gevormd door (de toevoeging van) een structuur. Op elke site wordt een specifieke structuur geplaatst die nieuwe bewegingen mogelijk maakt of nieuwe ruimtes laat ontstaan



afb. 14 - vijf projecten binnen het netwerk



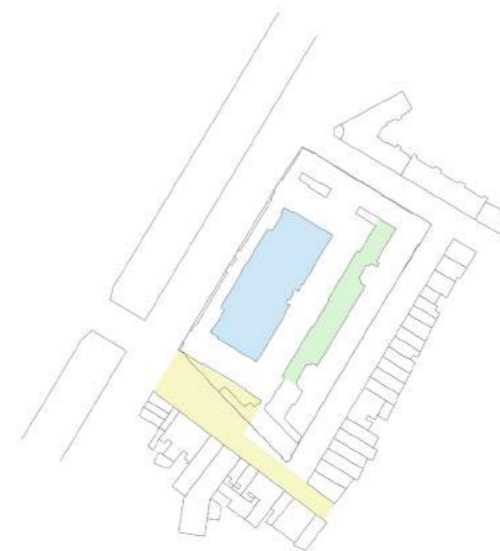
afb. 15 - situering van de vijf projecten binnen het netwerk



1 KLEIN KASTEELTJE een ontmoeting achter de muren
 Het Klein Kasteeltje is een erg gesloten gebouw dat in dit ontwerp wordt opengetrokken voor het bredere publiek. De gelijkvloerse verdieping wordt voorzien van publieke functies en toegangen tot het binnenplein. Daarnaast zullen ook wonen en asielopvang een belangrijk aandeel krijgen in het gebouw.

publieke ruimte

De straten rondom het Klein Kasteeltje verschillen onderling sterk. Elke zijde van het gebouw vraagt dus om een andere aanpak en functie. Binnen het gebouw wordt een privaat-publiek gradiënt bepaald. (afb. 16)



afb. 16- privaat-publiek gradiënt
 publiek plein
 semi-publiek binnenplein
 collectieve straat

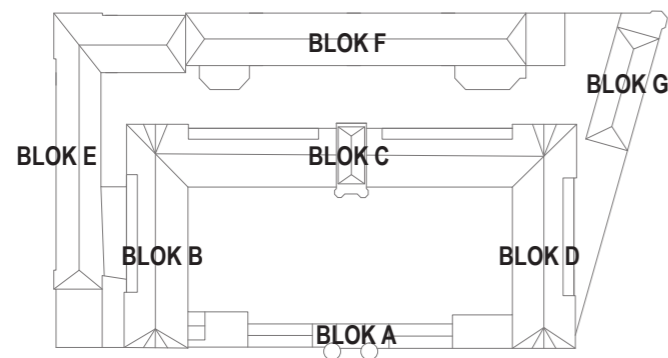
Tegenover de Toekomstbrug wordt een nieuw publiek voorplein gecreëerd tussen het Klein Kasteeltje en de tegenoverliggende woningen. De onderste verdieping van het gebouw van de MENA (1) wordt opengemaakt. Dit vormt een overdekt deel van het plein. Het nieuwe plein biedt toegang tot de binnenkoer van het kasteel.

(1) Mineur Étranger Non Accompagné, ook wel NBMV in het Nederlands: Niet Begeleide Minderjarige Vluchteling

Deze bestaande binnenkoer zal een semi-publiek karakter krijgen. Buitenstaanders kunnen dit plein bereiken, maar het kan eveneens afgesloten worden om een collectieve zone te maken. De buitenruimte kan in gebruik genomen worden door de omliggende publieke functies of voor een evenement.

De ruimte tussen de blokken B en E vormt langs de Houthulstbosstraat de toegang tot het binnenplein. Aan deze zijde bevinden zich de diensten van Fedasil.

De plaats omsloten door de blokken C en F dient als collectieve straat voor de bewoners. Het is een gezamenlijke buitenruimte voor de inwoners van het Klein Kasteeltje. Ze kunnen hier rustig een boek lezen, kinderen kunnen er veilig spelen, er kan een barbecue georganiseerd worden met de burens ...



afb. 17 - Klein Kasteeltje: huidige situatie
A - hoofdingang, secretariaat, medische dienst
B, C, D - kamers voor mannen
E - gezinsappartementen
F - studio's voor vrouwen en kamers voor mindervaliden
G - MENA / NBMV

publieke functies

Het gelijkvloers binnen het Klein Kasteeltje wordt opengetrokken voor de buurt via publieke functies en nieuwe toegangen. Het toegankelijk maken van het gebouw gebeurt door nieuwe toevoegingen van een betonnen structuur. (ref. 1) Zo bekomt het gebouw op sommige plaatsen een transparanter karakter. Op andere plaatsen zal dan weer het bestaande bewaard worden zodat ook over het huidige uitzicht van de oude kazerne gewaakt wordt.

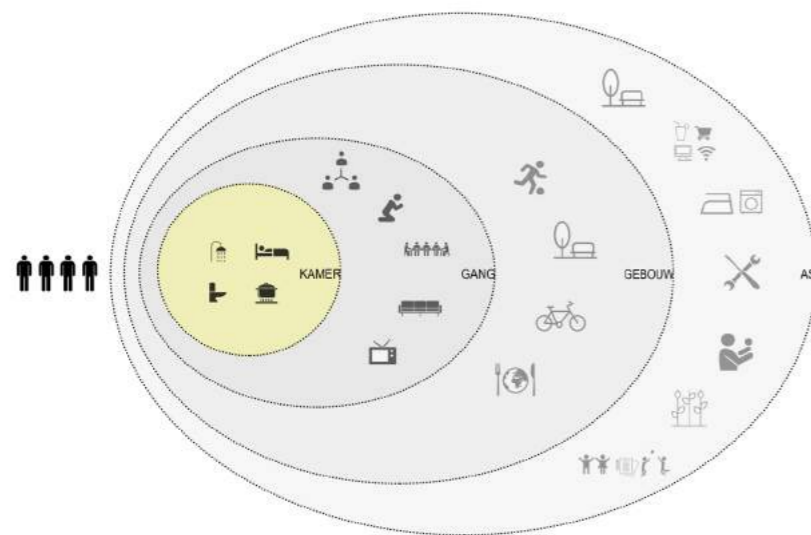
Het gebouw van de MENA wordt opgetild door een nieuwe structuur, zo wordt het een deel van de publieke ruimte. Het gebouw wordt een paviljoen op het plein. De verdiepingen kennen een gecontroleerde toegang. Hier kunnen evenementen doorgaan, er kan gevoetbald worden in de huidige sporthal ... Vanaf de eerste verdieping kan de toegevoegde structuur betreed worden, als een terras.

Vanaf het publieke plein kan de doorsteek gemaakt worden doorheen het bestaande gebouw, naar het binnenplein. Deze nieuwe ingreep wordt eveneens met dezelfde nieuwe structuur gearticuleerd in de gevel.

Aan de Houthulstbosstraat wordt een betonnen structuur geplaatst op de plaatsen waar een doorgang voorzien wordt. Voor de binnenruimtes worden de bestaande gevels behouden.

De nieuwe functies die zich rondom het binnenplein bevinden, zijn onder andere: een expositieruimte, een uitleendienst, een bakker, pop-up winkels, een café, een sociaal restaurant met wereldkeuken, een fietspunt, een polyvalente ruimte, een sportzaal ...

De Passendalestraat, aan de achterzijde van het Kasteeltje, is een rustige woonstraat. Als tegenhanger van de bestaande rijwoningen worden in het Kasteeltje woningen voorzien vanaf het gelijkvloers. De rest van de verdiepingen worden eveneens ingevuld door nieuwe woningen en opvang voor asielzoekers.



afb. 18 - de opvangstructuur in het Klein Kasteeltje

wonen en opvang

Asielzoekers die toekomen in België krijgen een plaats in een opvangcentrum toegewezen door de Dienst Vreemdelingenzaken. Volgens het nieuwe systeem binnen het netwerk zullen zij een kamer krijgen in het Klein Kasteeltje. Afhankelijk van het aantal beschikbare plaatsen in de secundaire opvanghuizen kunnen bewoners een aanvraag doen tot verplaatsing.

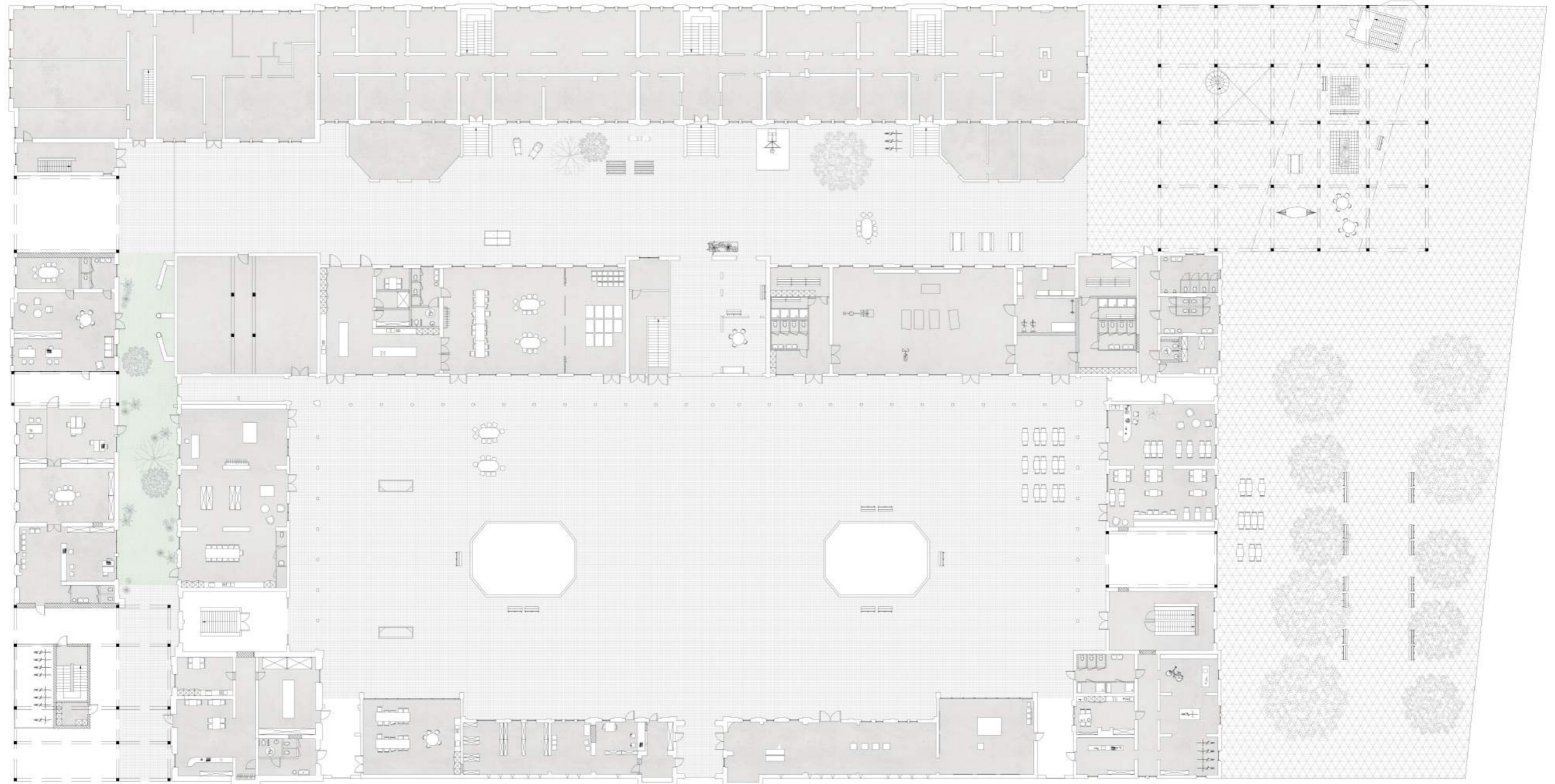
Wanneer de beslissing valt dat iemand in België mag blijven, zal de mogelijkheid bestaan om te verhuizen naar een woning binnen het Klein Kasteeltje. Dit keer zal de migrant op zelfstandige basis wonen in een starterswoning. Deze woningen zijn een aanvulling op de private woningen die erkende vluchtelingen opvangen via OCMW's. De vluchtelingen kunnen een basis opbouwen binnen een vertrouwde omgeving en ondertussen meer en meer terugvallen op de faciliteiten binnen de stad. Nadien kunnen zij hun plaats innemen in de maatschappij en een onderkomen zoeken in de sociale of private koop- of huurmarkt.

Deze starterswoningen zijn echter niet exclusief beschikbaar voor erkende vluchtelingen, ook de Brusselaar kan hier beroep op doen.

Voor de opvang binnen het Klein Kasteeltje wordt geopteerd voor kamers per vier alleenstaanden. (afb. 18) De redenen hiervoor zijn privacy en zelfstandigheid. Dit zijn parameters die in alle gesprekken met actoren sterk naar voren kwamen. Om deze kenmerken te kunnen verwezenlijken, worden de kamers voorzien van eigen sanitair en een kleine keuken.

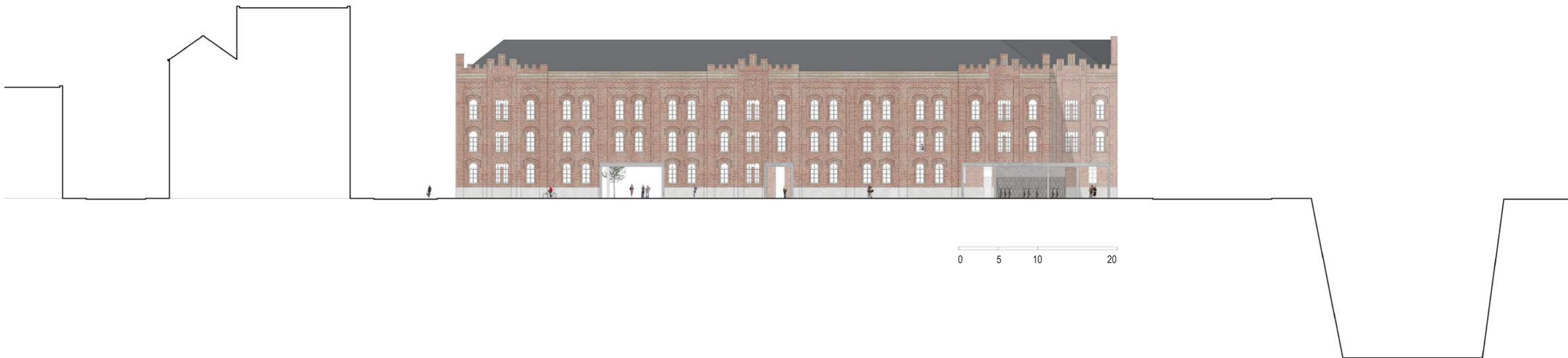
Een kamer is een gegeven dat zijn plaats inneemt in een leefgang. Alle woonentiteiten delen op deze leefgang enkele collectieve faciliteiten zoals een leefruimte en een stille plek (bijvoorbeeld een gebedsruimte).

Deze leefgang kadert op zijn beurt in een groter geheel: het volledige gebouw. De opvang van asielzoekers vormt slechts een deel van het Klein Kasteeltje, maar ze kunnen er wel terecht voor verschillende faciliteiten. Zowel functies georganiseerd vanuit Fedasil (Buro Bizzi, onthaal, begeleidende teams ...) als gemeenschapsvoorzieningen (uitleendienst, sociaal wereldrestaurant, sport ...).



0 5 10 20



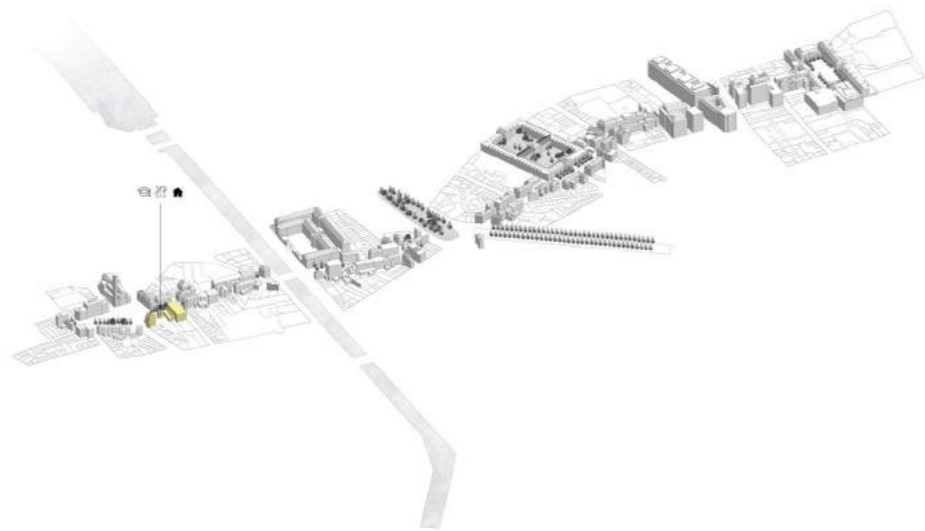








ref. 1 - 51N4E | Lamot, Mechelen

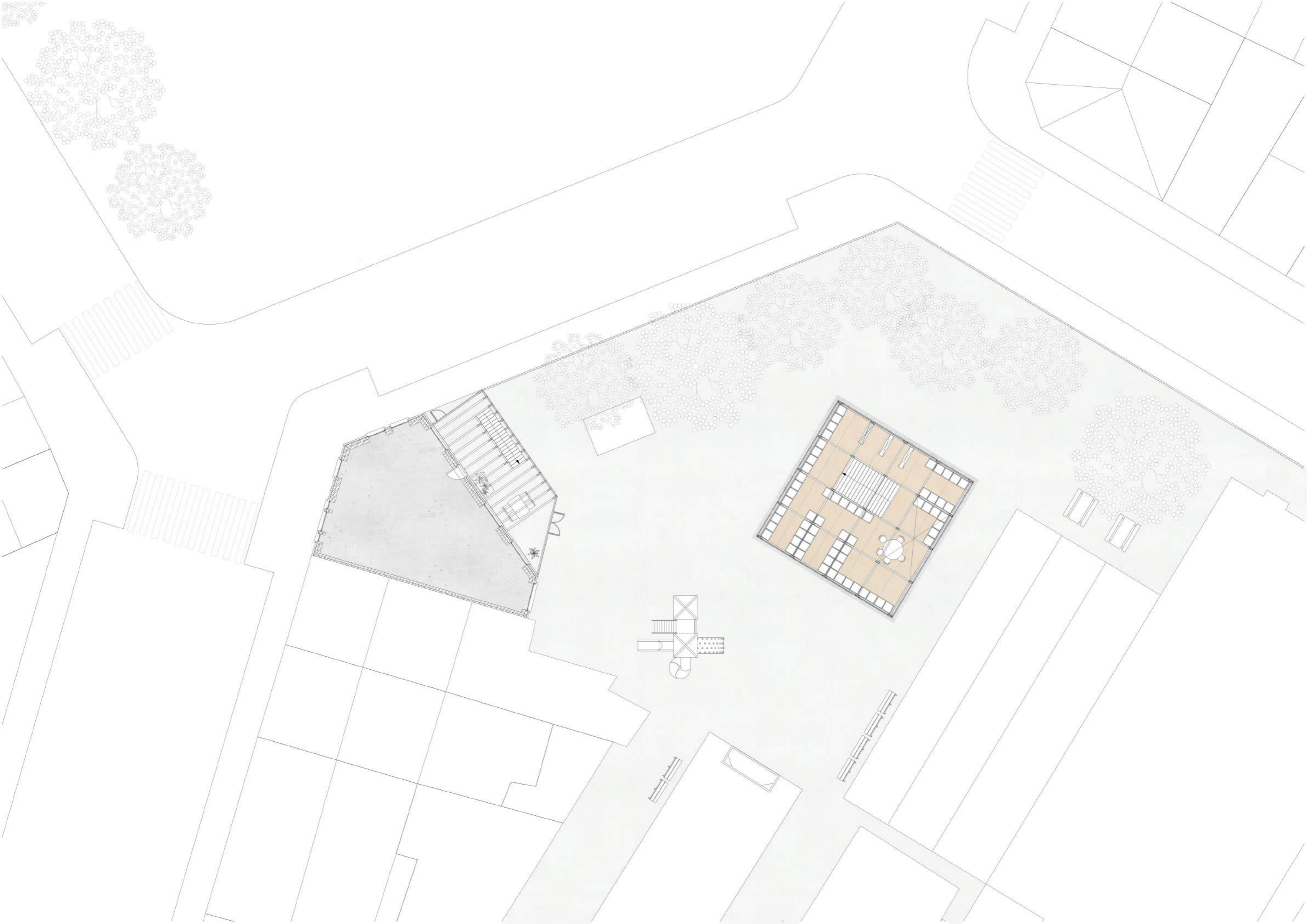


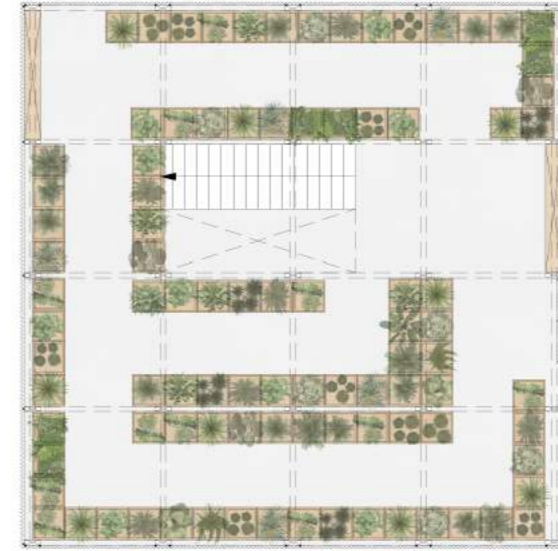
2 SINT-JAN-BAPTISTVOORPLEIN een groene serre voor de buurt
Aan het Sint-Jan-Baptistvoorplein vinden we op de hoek van de Toekomststraat het Koninklijk Atheneum Serge Creuz terug. Het speelplein van de school wordt van het plein afgesloten door een blinde muur. Om het contact met de buurt terug open te breken, wordt midden op het speelplein een nieuwe constructie toegevoegd.

Dit is een autonome constructie die door de mensen zelf in elkaar gezet kan worden, op elke plaats. Het ontwerp laat toe om er een vrije invulling aan te geven, volgens de noden van de buurt. Een eenvoudige structuur, die verschillende betekenissen kan krijgen.

In dit voorstel wordt de constructie in gebruik genomen als een serre voor de buurt. Verschillende actoren worden betrokken bij het onderhoud hiervan. De kinderen van de school kunnen de planten verzorgen, de buurt kan gebruik maken van de gekweekte producten, alsook het bestaande cafe op de andere hoek van de blinde muur. De asielzoekers die gehuisvest zijn in de bovenverdiepingen van dit pand zullen ook hun steentje bijdragen.

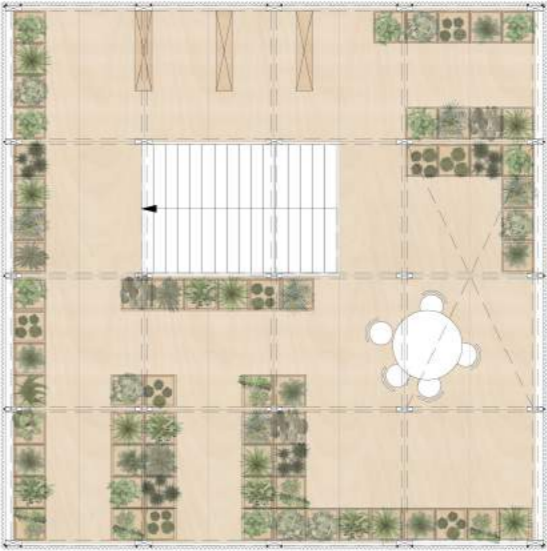
De gevel van het hoekgebouw die uitgaat op de speelplaats is volledig gesloten. Om een relatie aan te gaan met de toegevoegde constructie wordt ook hier een nieuwe structuur voorzien die een nieuwe circulatie voor de bovenliggende opvangwoningen voorziet. De studio's die boven het bestaande café zullen komen te liggen, krijgen zo een afzonderlijke toegang. Bovendien verliezen de studio's geen binnenruimte door circulatie. De toegevoegde structuur zorgt voor een visueel contact tussen buiten en de speelplaats en biedt bovendien ruimte voor terrassen voor de asielzoekers.





0 1 2





0 1 2

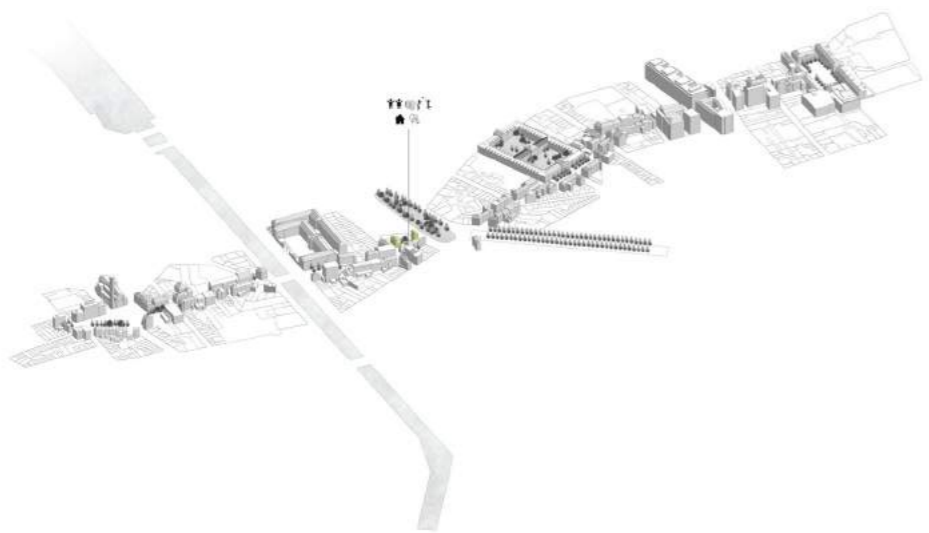








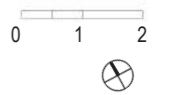
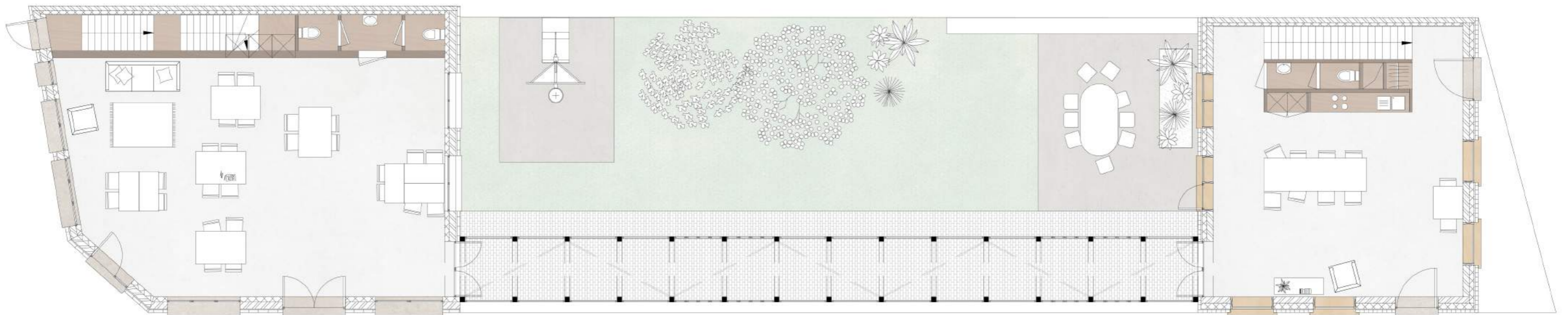




3 SINT-ANDRIESSTRAAT waar kinderen de buurt verbinden
In de Sint-Andriesstraat, die uitgeeft op de Schuitenkaai, ligt een braakliggend perceel. Op de hoek met de Oppemstraat staan twee gebouwen. Aan het andere uiteinde van het leegstaande perceel wordt een nieuw hoekgebouw voorzien. De leegstand van de site biedt de kans om op een andere manier om te gaan met de connectie tussen twee hoeken. Een galerij zal het oude met het nieuwe verbinden en eveneens een visueel contact mogelijk maken met de achterliggende tuin. De gaanderij ontspringt in het nieuwe gebouw.

Kinderen vormen een belangrijke schakel in het integratieproces van vluchtelingen. Ze leggen gemakkelijker contacten en brengen ook de ouders met elkaar in verbinding. Een naschoolse huiswerkklas, een kinderopvang en een jeugdwerking in het weekend zullen zo hier hun plaats vinden. Zij zijn de invulling van de nieuwbouw en het gelijkvloers van de twee bestaande gebouwen. De galerij is hier een uitbreiding van de ruimte. Niet louter een gang, maar een plaats waar geleefd, gespeeld, gelezen ... kan worden.

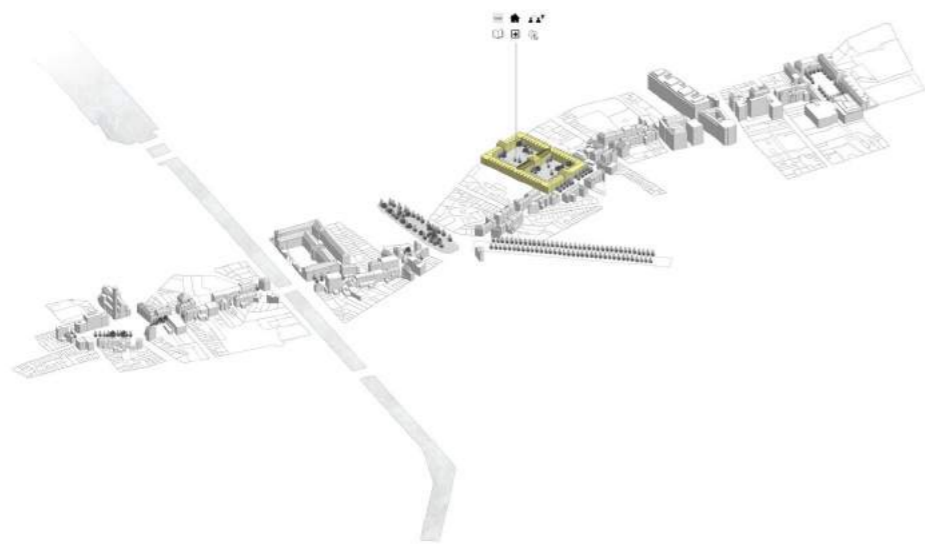
In de bestaande gebouwen worden twee gezinsstudio's voor asielzoekers voorzien. De volwassenen kunnen in de werking voor kinderen ook hun rol opnemen: jongeren onderrichten, kinderen opvangen na schooltijd ...







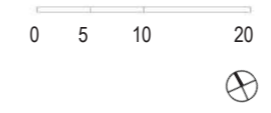
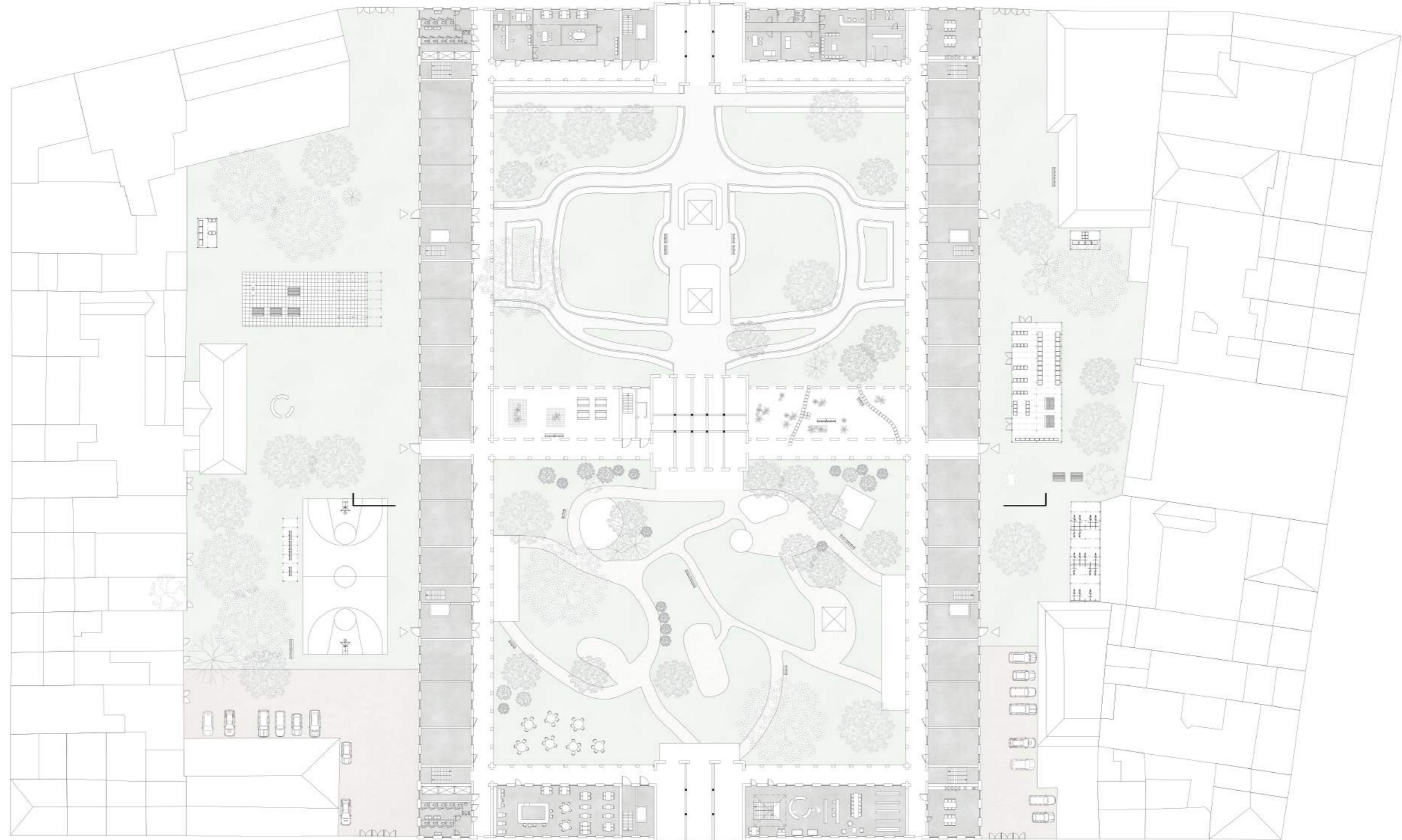


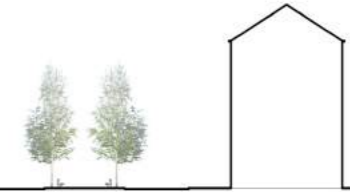
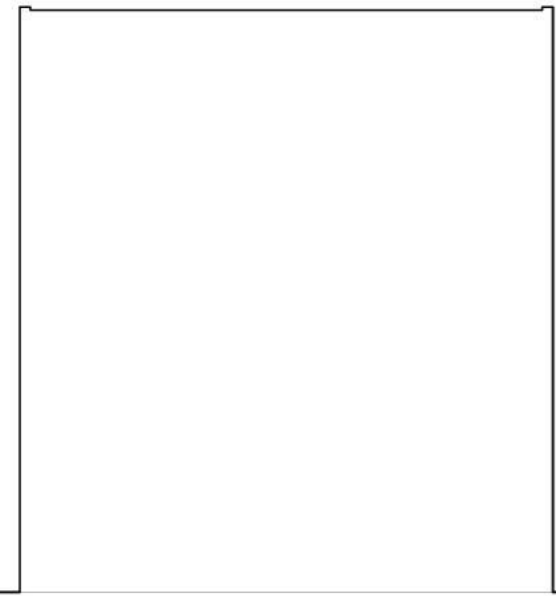


4 **PACHECO** groen in de stad
Naast het Klein Kasteeltje vormt het Pachecogebouw in de Grootgodshuisstraat een tweede hoofdgebouw van het netwerk. Hier bevinden zich een meldpunt voor asielzoekers en net zoals in het Klein Kasteeltje ook tal van andere functies: woningen, opvang, een bibliotheek, een tuin, een dokterspraktijk ...

De drie dwarse armen van het gebouw worden ingevuld met publieke functies. De middelste wordt opengesteld als een binnentuin, een verlenging van de buitenruimte. (ref. 2) De twee hoofdgebouwen langs de Grootgodshuisstraat en de Vaartstraat vormen een toegang tot de bestaande binnentuinen. Dit laat het publiek toe om via de tuinen door te steken van de ene naar de andere straat. De tuinen worden publiek toegankelijk, maar behouden toch hun intieme karakter door de gevels gesloten te houden.

De lange zijden van het oude rusthuis bieden plaats aan woningen en opvang. De wooneenheden zijn geïntegreerd naar de parken naast het gebouw. Dit worden gemeenschappelijke tuinen voor de bewoners, eveneens toegankelijk voor de eigenaars van de aangrenzende tuinen.





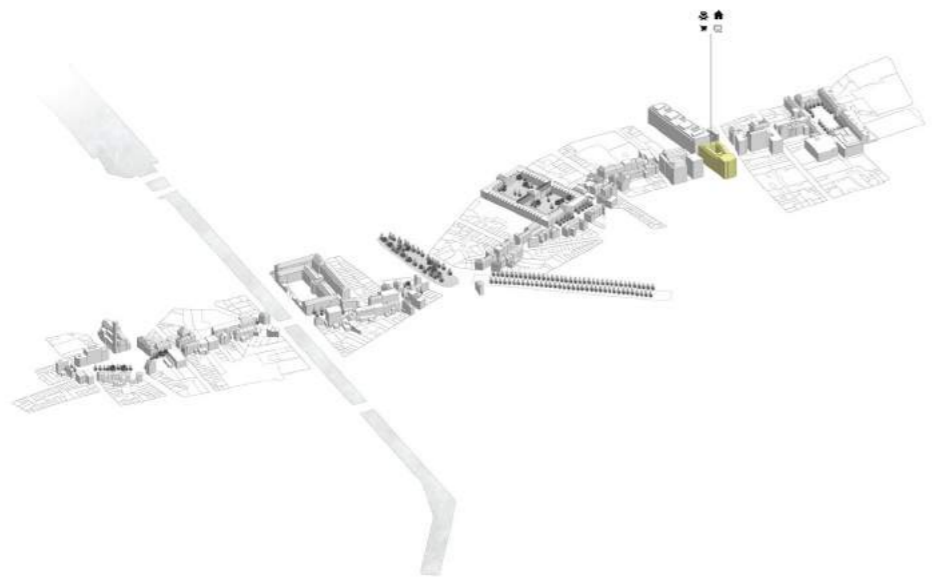
0 5 10 20





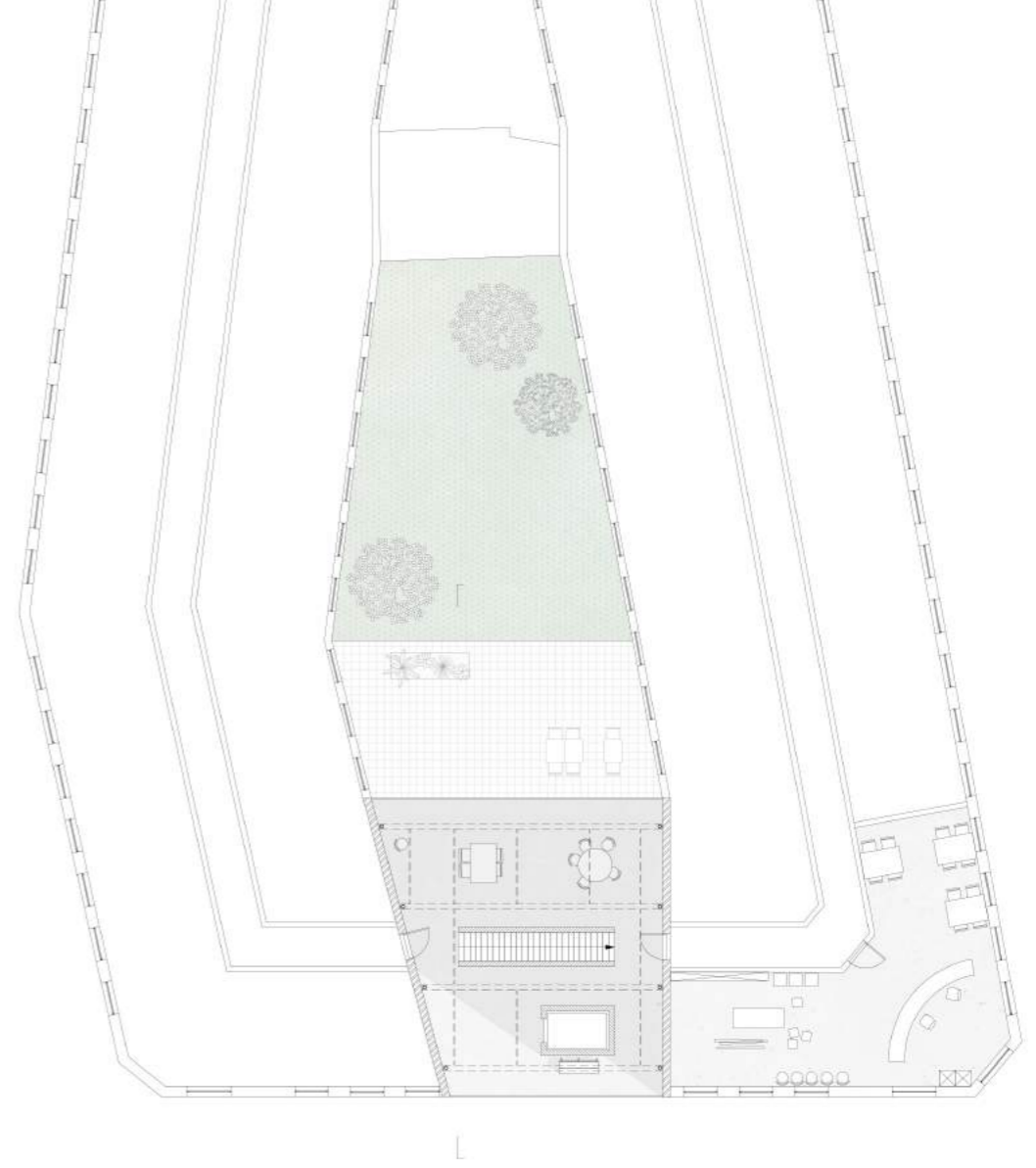
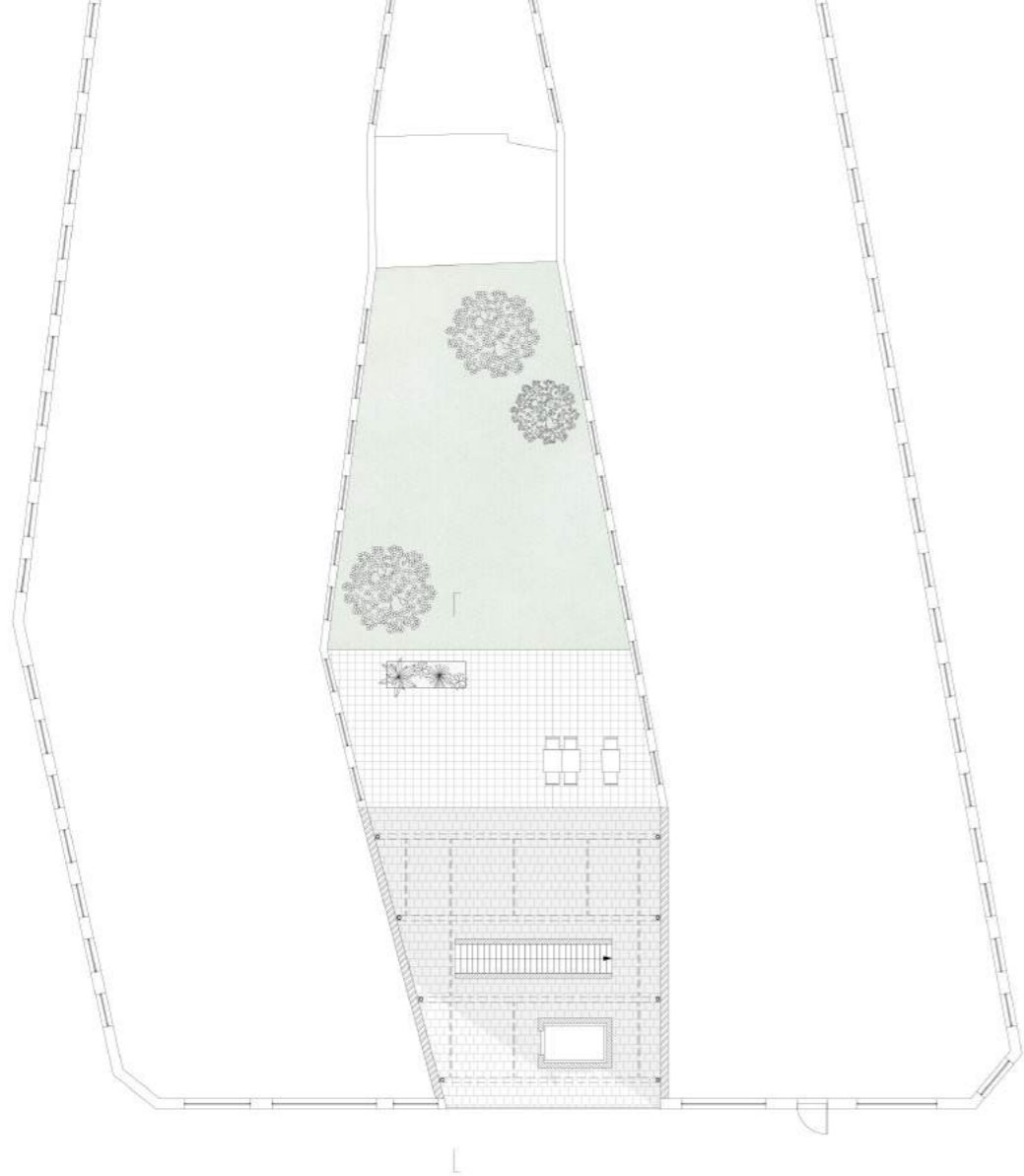


ref. 2 - DVVT | PC Caritas, Melle



5 SINT-MICHIELSSTRAAT een nieuwe organisatie van het gebouw
Tussen de twee uitlopers van de Anspachlaan (de Adolphe Maxlaan en de Emile Jacqmainlaan) bevindt zich aan de achterzijde van het Brouckèreplein de Sint-Michielsstraat. Het bestaande gebouw omvat verschillende bedrijven. Met een nieuwe structuur wordt een ander soort circulatie in het gebouw gebracht. Het is de verticale variant van de ingreep in het Klein Kasteeltje.

Deze verticale circulatie is een buitenruimte, die ook terrassen toelaat op de verdiepingen. Het gelijkvloers vormt een toegang tot de binnentuin, op de verdiepingen zijn de ruimtes bereikbaar via een centrale gang. Op deze commerciële as wordt de publieke functie een herstelatelier. De bovenste verdieping van de structuur wordt een overdekte ruimte.



0 2 5 10



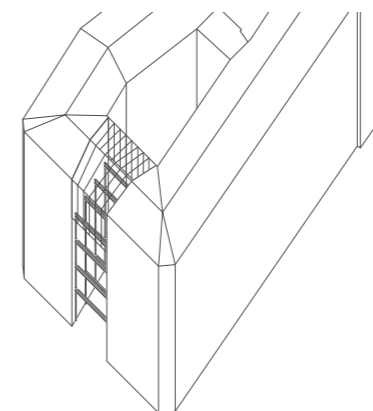
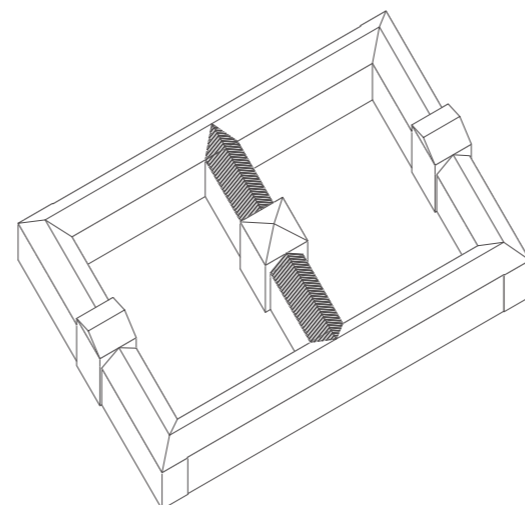
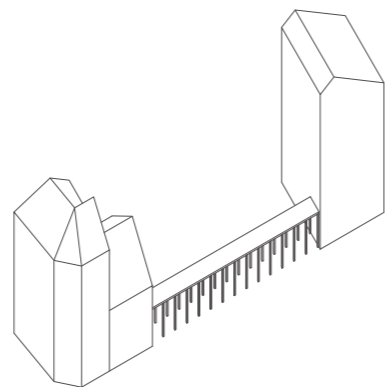
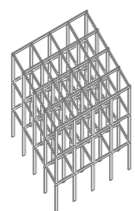
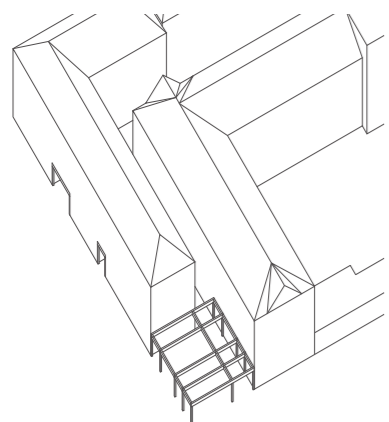


0 2 5 10









BESLUIT

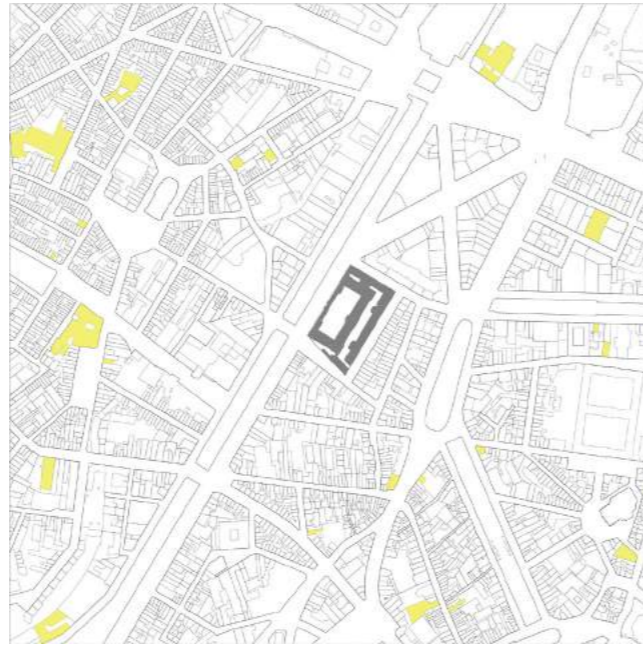
Elk project voorziet naast wonen en/of opvang steeds een publieke werking die toegankelijk is voor de buurt. Zo nemen zij elk hun rol op in het netwerk. Een netwerk met een mix van faciliteiten. Een wederkerend element om dit doel waar te maken is de toevoeging van een eenvoudige structuur. Of het gebruiken van de bestaande constructie, zoals bij het Pachecogebouw. Afhankelijk van de site en de beoogde functie heeft de ingreep een permanente of tijdelijke aard. Voor elke site werd gezocht naar een specifieke oplossing op basis van wat reeds aanwezig was. Sommige structuren laten een doorgang toe, sommige zijn een extensie van de ruimte ... Elk doet iets anders ontstaan.

Asielzoekers krijgen in dit model een grotere zelfstandigheid in hun woonproces en worden in contact gebracht met de Brusselaars. Opvang wordt georganiseerd op een menselijkere schaal, er wordt gestreefd naar kleinschaligheid. Door de nieuwkomers reeds van bij aanvang gebruik te laten maken van de voorzieningen aanwezig in de stad, wordt de stap naar autonoom wonen na erkenning kleiner. Er kan een beweging ontstaan waarbij beide partijen van elkaar leren in plaats van naast elkaar te leven. Een ontmoeting achter de muren.

DANK

Dank aan mijn promotor, Harold Fallon, voor de wekelijkse begeleiding. Ook een dankbare vermelding voor iedereen die mij te woord gestaan heeft: Raf Dox, Henri Scheire, Pol Aerts, de medewerkers binnen het Klein Kasteeltje, Ilse Uyttenhove, Herlinde Janssens, Kaat Bleyen, Joris Uyttendaele, Michel Schurmans.

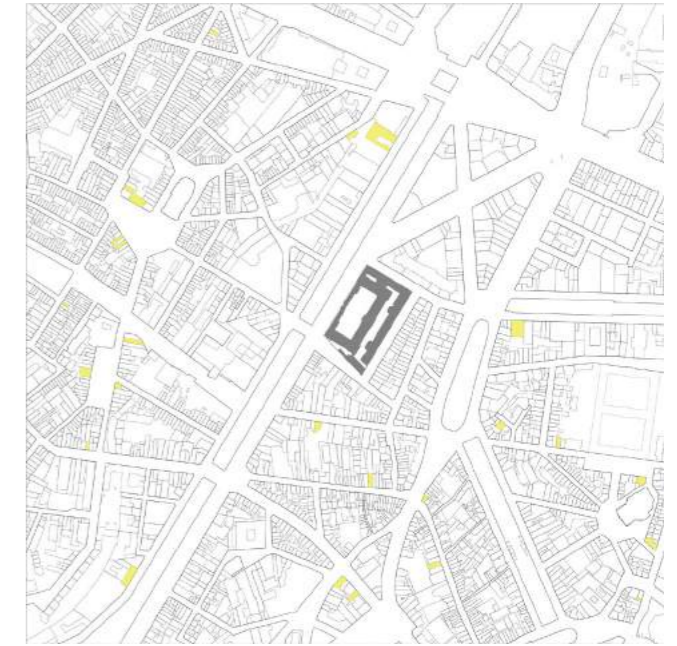
bijlage 1 - mapping van de functies rondom het Klein Kasteeltje binnen een perimeter van 500m



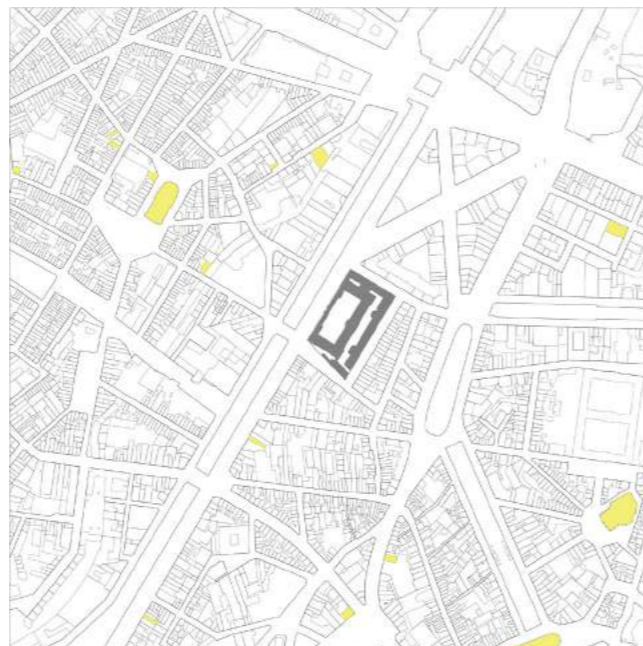
map. 1 - cultuur



map. 2 - restaurant, café, winkel



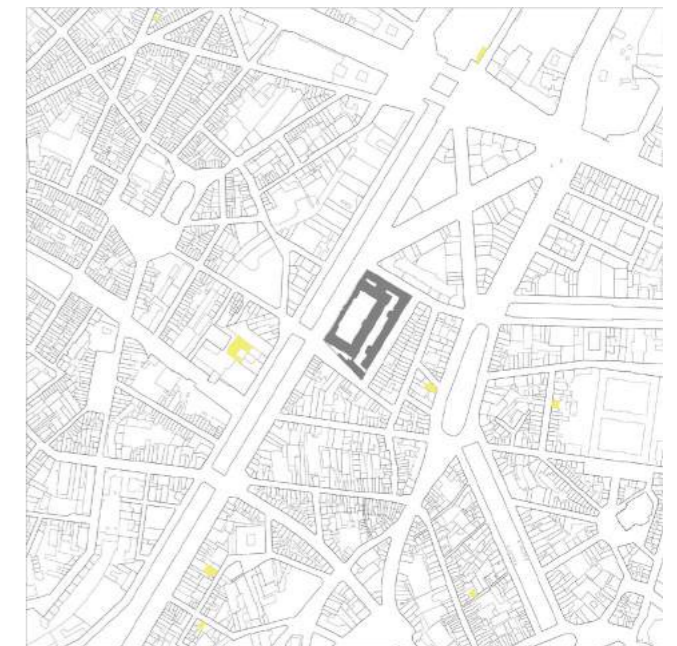
map. 3 - zorg- en gezondheidssector



map. 4 - religie



map. 5 - onderwijsinstelling en kinderopvang



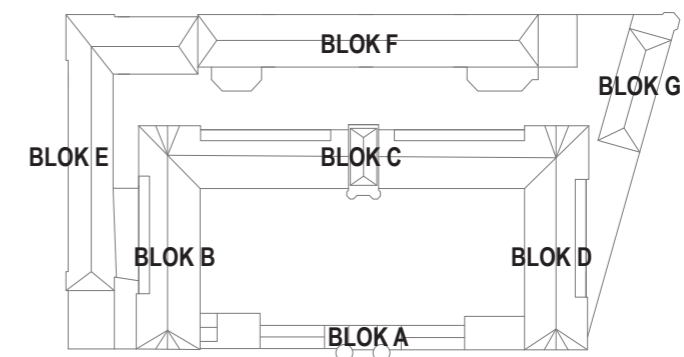
map. 6 - sport en ontspanning



afb. 2 - Klein Kasteeltje: een chambrettekamer, slaapvoorzieningen voor twaalf alleenstaande mannen

bijlage 2 - ruimtegebruik in een opvangcentrum

Het Klein Kasteeltje komen we binnen langs de hoofdingang, via blok A. We passeren hier het secretariaat alvorens op het binnenplein uit te komen, het hart van het centrum. Binnen het gebouw bevinden zich verschillende verblijfstypologieën: slaapzalen, chambrettes (B,C,D), jongerenkamers voor Niet Begeleide Minderjarige Vluchtelingen (G), studio's en mindervalide kamers (F) en gezinsappartementen (E). (afb. 1)



afb. 1 - Klein Kasteeltje: plan

chambrette: opvangvoorziening voor mannen

Mannen die alleen toekomen in het opvangcentrum worden ondergebracht in een chambrettekamer. (afb. 2) De asielzoekers verblijven hier met twaalf in één kamer. Elk beschikt over een compartiment met een vereiste oppervlakte van 4m². Ondanks het feit dat ze elk hun eigen slaapruijme hebben, is hier een groot gebrek aan privacy. De ruimtes zijn slechts van elkaar afgescheiden met dunne gyprocwanden en zijn enkel afsluitbaar met een gordijn. Zowel visueel als akoestisch is hier dus geen sprake van een volwaardig privacygevoel.

Er is nood aan een eigen plek voor elke asielzoeker, niet slechts een ruimte. Bovendien een plaats die afgesloten kan worden, zodat dit een veilige plek kan vormen: zowel voor zichzelf als voor materiële spullen. Momenteel is er enkel een kast per compartiment die afgesloten kan worden.

In Scherpenheuvel wordt een kamer voor individuen steeds gedeeld per vier.



afb. 3 - Klein Kasteeltje: de gemeenschappelijke ruimte binnen een studio voor vrouwen



afb. 4 - Klein Kasteeltje: twee geschakelde chambrettes

studio: opvangvoorziening voor vrouwen

Alleenstaande vrouwen (al dan niet met kinderen) worden ondergebracht in een aparte blok, blok F. Ze worden bewust gescheiden van de chambrettekamers om contact met de volwassen mannen te vermijden. Het is namelijk niet wenselijk dat vrouwen 's nachts alleen door de gedeelde gang moeten om zich naar de gemeenschappelijke toiletten te begeven. De vrouwen worden extra beschermd door hen te laten verblijven in de aparte studio's.

Per studio leven zeven vrouwen samen. Ze hebben er elk hun eigen chambrette met een bed en een kast. (afb. 4) De studio's zijn voorzien van eigen sanitair (een douche, toilet en lavabo). Bovendien kunnen de bewoonsters er genieten van een gemeenschappelijke ruimte met tafel en keuken. (afb. 3) Ze krijgen een extra budget, naast het zakgeld, om inkopen te doen voor maaltijden en zijn bijgevolg niet toegelaten in het restaurant.

De studio's hebben een huiselijkere sfeer en geven de vrouwen ook een zekere zelfstandigheid. Ze kunnen zelf koken, de kamer onderhouden ... Bovendien kennen ze er ook een grotere privacy. Toch blijft de moeilijkheid om met verschillende culturen samen te wonen aanwezig.

kamer voor mindervalide personen

Voor mensen met problemen, hetzij fysiek, hetzij psychisch, zijn aparte kamers voorzien. Deze bevinden zich eveneens in blok F. De kamers worden gedeeld door twee personen, wanneer de toestand van de bewoners dit toelaat. Deze kamers kunnen de bewoners de nodige rust bieden.

Opmerkelijk is dat de ruimte niet optimaal aangepast is aan de noden van een medisch patiënt. Ondanks de bredere ruimte voor het toilet, is de gang volledig geblokkeerd wanneer de deur openstaat. Bovendien vinden we hier dezelfde constructie voor bedden als in de studio's: twee bedden boven elkaar, die elk tot een aparte chambrette behoren. Een bed op hoogte is echter niet ideaal in deze context.



afb. 5- Klein Kasteeltje: een stapelbed in een MENA-kamer, meer privacy door het zelf ophangen van doeken



afb. 6 - Steenokkerzeel: de oude kamers per twee, nu in de meisjesgang

opvang voor NBMV

Niet Begeleide Minderjarige Vluchtelingen (of de meer gebruikte Franstalige variant MENA: Mineur Étranger Non Accompagné) worden ondergebracht in de eerste bijbouw van het kasteel, blok G. Deze blok is ook wel gekend onder de naam CADE: de Engelstalige afkorting.

De jongeren krijgen hier een intensere begeleiding. Hun leven in het Klein Kasteeltje speelt zich voornamelijk af binnen deze blok: hier slapen ze, studeren ze, eten ze ...

In de slaapgang zijn aan beide kanten kamers voorzien voor telkens vier jongeren. Met slechts een bezetting van iets meer dan de helft van de totale capaciteit (40 jongeren + 10 in crisisopvang) tijdens mijn bezoek, slapen de jongeren slechts per twee op een kamer.

*“De jongeren verkiezen de bedden onderaan, ze hangen dan een handdoek op die als afscherming dient. Zo creëren ze hun eigen beetje privacy.” (afb. 5)
begeleidster MENA Klein Kasteeltje (1)*

In Steenokkerzeel bevindt zich een observatie- en oriëntatiecentrum (OOC). Elke minderjarige die zich aanmeldt, wordt eerst een periode in een OOC opgevangen. Dit verblijf duurt gewoonlijk een maand. De originele kamers voor de jongeren zijn uitgerust voor twee personen. Bij de renovatie werd echter gekozen om een deel van de kamers om te bouwen tot vierpersoonskamers. Dit om het verschil met de vervolgcentra voor de jongeren kleiner te maken.(afb. 6)
De tweepersoonskamers liggen nu in de meisjesgang. Door de vaste meubels (een bank en een bureaublad) voelt de kamer meteen wat huiselijker aan.

(1) Gesprek met een medewerkster van de afdeling MENA in het Klein Kasteeltje, Brussel, 10/01/2018.



afb. 7 - Klein Kasteeltje: gezinsappartement met mezzanine

gezinskamer

Op verdieping 1 en 2 van blok E bevinden zich de kamers voor gezinnen. Hier is steeds plaats voor vijf personen, en eventueel nog een extra bed voor een baby.

De kamers zijn opgebouwd uit twee verdiepingen. Onderaan zijn er een badkamer, open keuken, leefruimte met televisietoestel en slaappleats voor de ouders. Deze slaapruiimte wordt afgesloten met een gordijn, waardoor de privacy niet optimaal is. Bovenaan is er ruimte voor drie bedden en kasten op de open mezzanine, die in contact staat met de leefruimte. (afb. 7)

Hoewel deze kamer voorzien is van verschillende plekjes, staan deze allemaal met elkaar in contact. Er is dus weinig ruimte om zich even af te zonderen.

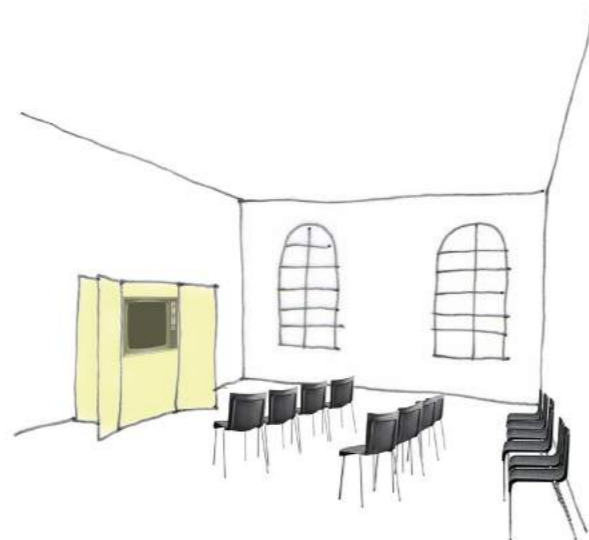
Eveneens in blok E, een verdieping hoger, is twee jaar geleden een project gerealiseerd met woningen met ventilatie type D. In tegenstelling tot de andere blokken ligt de gang hier in het midden van het gebouw. De kamers liggen aan weerszijden. Er zijn woonunits met een capaciteit voor vijf of zeven personen. In deze appartementen zijn de kamers wel van elkaar afgesloten. Er zijn respectievelijk twee of drie kamers, waardoor de bewoners met maximum drie op een kamer slapen.

“ Wij werken soms met gezinnen die tien kinderen hebben. Het is wenselijk om voor hen een plaats te vinden zodat ze allemaal samen kunnen blijven. “

Ilse Uyttenhove, Team Vluchtelingen CAW Oost-Brabant (1)

De huiselijkheid en netheid van de kamers worden bepaald door het gezin dat er leeft. Ik bezichtigde twee kamers die dezelfde vaste structuur en losse meubels hebben. Toch beleef je in beide kamers een andere sfeer: de ene ruimte was kaal, niet eigen gemaakt; in de andere voelde je de warmte van een gezin.

(1) Gesprek met Ilse Uyttenhove, Team Vluchtelingen CAW Oost-Brabant, Leuven, 25/01/2018.



afb. 8 - Klein Kasteeltje: televisie-ruimte

collectieve faciliteiten

Het opvangcentrum omvat verschillende faciliteiten waarvan de bewoners gebruik kunnen maken, gaande van een medische dienst tot een ontspanningsruimte. Deze functies bevinden zich vooral op het gelijkvloers, rondom het binnenplein. Dit is een strategische keuze opdat de medewerkers vanuit het onthaal hier op zouden kunnen toekijken. Zo kunnen ze snel ingrijpen wanneer conflicten zich voordoen. Als men met zo veel op eenzelfde plaats leeft, met zo veel verschillende culturen en gewoontes, zijn deze niet te vermijden.

Buro Bizzi verzorgt de gemeenschapsdiensten. Ze helpen de asielzoekers zoeken naar een geschikte school, taalcursussen Frans of Nederlands, sportclubs ... Bovendien zijn ze het 'interimbureau' voor de bewoners: via hen kunnen de bewoners werken binnen het centrum. Dit wil zeggen dat ze een klusje binnen het opvangcentrum op zich nemen, zoals de bediening in de refter of het schoonmaken van de sanitaire voorzieningen. Dit tegen een kleine vergoeding boven op hun zakgeld. Maar de grootste focus van Buro Bizzi ligt op de animatie binnen het centrum: zowel buurtinitiatieven als de faciliteiten binnen de eigen muren.

Tijdens een gesprek met een van de medewerkers bij Buro Bizzi werd duidelijk dat er nood is aan voldoende ruimte. Bewoners kunnen in de zomer buiten hun toevlucht vinden, maar tijdens de koude maanden komen ze vaak in het bureau van Buro Bizzi zitten: op zoek naar een warme, gezellige plek waar ze sociale contacten vinden.

televisie-ruimte

In dit lokaal kunnen de bewoners die geen eigen televisie hebben op de kamer, gebruik maken van het collectieve toestel. Er moet dus met x aantal personen overeen gekomen worden op welke zender afgestemd wordt. Wanneer er bijvoorbeeld belangrijke voetbalwedstrijden uitgezonden worden, wordt er een tweede toestel voorzien. Deze ruimte omvat niet meer dan een groot televisietoestel en enkele stoelen. Gezelligheid is er afwezig. (afb. 8)



afb. 9 - Klein Kasteeltje: computer- en leesruimte



afb. 10 - Scherpenheuvel: polyvalente ruimte, de bewoners kunnen hier tv kijken, kaarten, babbelen, workshops volgen ...

ontspanningsruimte

Deze ruimte staat open voor allerlei soorten ontspanning. De invulling bestaat uit een tafel en enkele stoelen. Hoewel hier eender wat kan doorgaan (gezelschapsspe- len, tafeltennis ...), laat dit lokaal sterk aan de verbeelding over.

fitnessruimte

Het opvangcentrum beschikt over een sportzaal, in het gebouw voor de NBMV's. Tijdens mijn bezoek werd deze gerenoveerd. Aan het binnenplein bevindt zich nog een kleinere fitnessruimte, met enkele basistoestellen aanwezig.

computerzaal

Bewoners kunnen via de computers onder andere in contact blijven met familie in het thuisland, al biedt de positionering geen echte privacy. Hierbij moet echter gezegd worden dat de plaatsing van de toestellen bewust gekozen is omwille van veiligheidsredenen. Hier wordt de toepassing van een panopticon toegepast, net zoals bij de plaatsing van de collectieve faciliteiten rondom het binnenplein. (afb. 9)

Een gezellige plek waar mensen elkaar kunnen ontmoeten, is een belangrijk gege- ven binnen een opvangcentrum. De medewerkers doen hun best om zo'n plek na te streven met de middelen die ze voorhanden hebben.



afb. 11 - Steenokkerzeel: één van de drie polyvalente ruimtes: de Maggie-tent van DMOA



afb. 12 - Scherpenheuvel: vergaderzaal, een deel van de ruimte werd ingericht als bibliotheek, die bepaalde uren wordt opgesteld



afb. 13 - Scherpenheuvel: de gang bij de wooneenheden, activatie door de kinderen



afb. 14 - Klein Kasteeltje: een skatend kind in de gangen

gangen

Circulatie ruimte wordt vaak gezien als een restructuurte waar je niets mee kan doen. Bij de bezoeken aan de opvangcentra is echter gebleken dat de gangen wel dege-lijk gebruikt worden, vooral door kinderen. Het is een plaats waar kinderen samen kunnen spelen. Zoals wanneer kinderen normaal met anderen uit de buurt in een rustige straat zouden gaan spelen. Het is dan ook belangrijk om de gangen te ac-tiveren, ook voor volwassenen. Als hier enkele plekken worden voorzien, zullen de bewoners de ruimte zelf kunnen invullen.

Voor in OC Scherpenheuvel werd het nut van de gang duidelijk doordat er ver-schillende (vooral jonge) kinderen samen speelden. Deze gangen bedienen steeds slechts een zeven- tot achtal kamers. Deze kleinschaligheid nodigt meer uit tot het gebruiken van een collectieve gang. (afb. 13 en 14)

In OOC Steenokkerzeel volgen de jongeren tijdens de week elke voormiddag Neder-landse les, zo ook tijdens mijn bezoek. Tijdens de pauzes verzamelden de meesten zich in de centrale gang van het gebouw. Het werd een soort speelplaats. (afb. 15)



afb. 15 - Steenokkerzeel: de hal in de centrale arm, een verzamelplaats voor de jongeren



afb. 16 - Klein Kasteeltje: uitzicht vanuit blok B op het binnenplein

buitenruimte

De verschillende opvangcentra in België variëren allemaal sterk van ligging en architectuur. Sommige zijn gehuisvest in een oude kazerne, andere dan weer in een oud rusthuis ... Ook de ligging tegenover de stad is een groot verschil.

Op de site zelf is de uitrusting van de buitenruimte een belangrijke speler. Zo is er in het Klein Kasteeltje enkel een verharde zone aanwezig in de buitenlucht, en een kleine tuin tussen het gebouw van de MENA en blok D. Een plek in het groen kan een oase van rust genereren in het drukke stadsleven. (afb. 16)

Zowel bij aankomst bij OC Scherpenheuvel als OOC Steenokkerzeel kan meteen een groot verschil gevoeld worden. Beide opvangcentra zijn gelegen in een rustige buurt, in een oase van groen.

BRONNEN

literatuur

GEVAERT, J.; RYDBERG, E., Meer dan een bed. Twintig jaar opvang van asielzoekers. (Berchem: EPO vzw, 2007).

VAN DAMME, L.; VANSTALLEN, J.; WEYNE, J., Transit 51. Vrouwen in het Klein Kasteeltje. (Tielt: Lannoo nv, 2013).

BEECKMANS, L., Wonen in diversiteit. Bijhorende krant bij de tentoonstelling: Wonen in diversiteit. Inclusieve woonvormen voor nieuwkomers (De Singel, Antwerpen, 2017)

PLEYSIER, B., Het Klein Kasteeltje, een kwarteeuw asielopvang. (Peer: Hendrix, 2011)

internet

EDDY, 'Les trois jours au Petit Château', <http://3daagsekleinkasteeltje.blogspot.com/> (laatst aangepast op 17/01/2015, laatst geconsulteerd op 24/11/2017).

FEDASIL, 'Ligging van alle opvangcentra', <http://www.fedasil.be/nl/inhoud/alle-opvangcentra> (laatste aanpassing op 31/07/2017, laatst geconsulteerd op 04/12/2017)

SCHERPENHEUVEL-ZICHEM, 'Twee jaar Peeterskasteel', <https://www.scherpenheuvel-zichem.be/nieuws/twee-jaar-peeterskasteel> (datum laatste aanpassing onbekend, laatst geconsulteerd op 05/06/2018)

DMOA ARCHITECTS, 'The Maggie Shelter', <http://dmoa.be/maggie> (datum laatste aanpassing onbekend, laatst geconsulteerd op 05/06/2018)

BRUZZ, 'Mayeur: 'Sluit Klein Kasteeltje'', <https://www.bruzz.be/samenleving/mayeur-sluit-klein-kasteeltje-2013-09-16> (publicatie op 13/09/2013, laatst geconsulteerd op 21/12/2017)

HLN, 'Brussel verzet zich tegen sluiting Klein Kasteeltje', <https://www.hln.be/nieuws/binnenland/brussel-verzet-zich-tegen-sluiting-klein-kasteeltje~a7682425/> (laatst aangepast op 03/07/2017, laatst geconsulteerd op 21/12/2017)

SHAREHOUSE, <https://sharehaus.net/refugio/> (datum laatste aanpassing onbekend, laatst geconsulteerd op 22/12/2017)

MICHAUX, Amaury, 'Klein Kasteeltje gaat definitief dicht', <https://www.hln.be/regio/brussel/klein-kasteeltje-gaat-definitief-dicht~aa2db1f7/> (laatste aanpassing op 03/07/2017, laatst geconsulteerd op 15/06/2018)

DAEMS, Ebe, 'Onze architectuur werkt de integratie van nieuwkomers tegen', <http://www.knack.be/nieuws/belgie/onze-architectuur-werkt-de-integratie-van-nieuwkomers-tegen/article-longread-920553.html> (laatste aanpassing op 02/11/2017, laatst geconsulteerd op 15/06/2018)

interviews en bezoeken

Persoonlijke correspondentie met Michel Schurmans, voormalig medewerker integrale begeleiding team vluchtelingen CAW Oost-Brabant, 07/12/2017

Debatavond Team Vlaams Bouwmeester: Wonen in diversiteit. (Brussel, 19/12/2017)

Gesprek met Pol Aerts, coördinator sociale dienst, Fedasil Klein Kasteeltje, Brussel, 19/12/2017.

Gesprek met Henri Scheire, verantwoordelijke infrastructuur, Fedasil Klein Kasteeltje, Brussel, 19/12/2017 en 10/01/2018.

Gesprekken met medewerkers binnen het Klein Kasteeltje, verschillende diensten, Brussel, 19/12/2017 en 10/01/2018.

Gesprek met Ilse Uyttenhove, medewerkster Team Vluchtelingen CAW Oost-Brabant, Leuven, 25/01/2018.

Rondleiding en gesprek met Kaat Bleyen, begeleidster in OC Scherpenheuvel Caritas, Scherpenheuvel, 06/02/2018.

Rondleiding in OOC Steenokkerzeel door Joris Uyttendaele, verantwoordelijke dienst logistiek, Steenokkerzeel, 09/02/2018.

overige

VANDEN HOUTE, Ella, "Fedasil bouwt!", masterproef, Universiteit Gent, ac. jaar 2016-2017.

FEDASIL, jaarverslag 2016.

Ein Familienhaus für Geflüchtete in Neukölln (TV.Berlin 03/07/2016).

