

UNIVERSITEIT ANTWERPEN

FACULTEIT SOCIALE WETENSCHAPPEN

FACULTEIT BEDRIJFSWETENSCHAPPEN EN ECONOMIE

De financiële impact van voedselbedeling op de inkomensadequaatheid van leefloontrekkers in België

Case study voedselverdeelpunt Onthaal Sint Antonius te Antwerpen

Student: Karen Hermans

Masterproef voorgedragen tot het bekomen
van de graad van:

Master in de Sociaal-Economische Wetenschappen

Promotor: Prof. Dr. Bea Cantillon

Co-promotor: Tess Penne

Medebeoordelaar: Prof Dr. Guido
Erreygers

UNIVERSITEIT ANTWERPEN

FACULTEIT SOCIALE WETENSCHAPPEN

FACULTEIT BEDRIJFSWETENSCHAPPEN EN ECONOMIE

De financiële impact van voedselbedeling op de inkomensadequaatheid van leefloontrekkers in België

Case study voedselverdeelpunt Onthaal Sint Antonius te Antwerpen

Student: Karen Hermans

Masterproef voorgedragen tot het bekomen
van de graad van:

Master in de Sociaal-Economische Wetenschappen

Promotor: Prof. Dr. Bea Cantillon
Co-promotor: Tess Penne

Medebeoordelaar: Prof. Dr. Guido
Erreygers

VOORWOORD

Voor u ligt de masterproef waarin onderzoek werd gedaan naar de financiële impact van voedselbedeling op de inkomensadequaatheid van leefloontrekkers in België. Om deze vraag te kunnen beantwoorden, werd een *case study* uitgevoerd bij het voedselverdeelpunt Onthaal Sint Antonius te Antwerpen. Deze masterproef werd geschreven voor het behalen van de graad van Master in de Sociaal-Economische Wetenschappen. Het afronden van deze masterproef zou echter niet mogelijk geweest zijn zonder de vele mensen die mij begeleid, geholpen en gesteund hebben.

Veel dank gaat in de eerste plaats uit naar mijn promotor Dr. Bea Cantillon. Ondanks haar drukke agenda was ze steeds bereid tijd vrij te maken voor het beantwoorden van vragen en het geven van nuttige suggesties. Haar positieve, aanmoedigende feedback motiveerde mij om deze thesis te voltooien. Ook mijn co-promotor Tess Penne wil ik heel erg bedanken voor het beantwoorden van mijn vele vragen over het empirisch luik in het bijzonder en het aanleveren van data. Ik ben haar ook dankbaar voor de vele suggesties over de structuur, inhoud en focus van mijn masterproef.

Daarnaast wil ik ook mijn familie bedanken op wie ik altijd kon rekenen en die steeds in mij geloofden.

Tot slot wil ik in het bijzonder Onthaal Sint Antonius en met name Rita en Guy bedanken voor de toestemming en het vertrouwen om data te verzamelen in hun organisatie. Door mee te functioneren in deze organisatie als vrijwilliger en gedurende lange periode de voedselpakketten te kunnen analyseren, heb ik mogen ervaren hoe deze mensen zich met passie inzetten om anderen te helpen. Ik bewonder hun inzet om dag na dag mensen in armoede noodhulp te bieden in de vorm van voeding.

Karen Hermans, 27 mei 2019

ABSTRACT

Steeds meer mensen vinden hun weg naar de voedselbanken, in België maar ook in andere hoge inkomenslanden. De teleurstellende armoedecijfers en ontoereikende sociale minima zijn hier gedeeltelijk verantwoordelijk voor. De voornaamste reden waarom mensen gebruik maken van voedselhulp blijkt immers een tekort aan financiële middelen te zijn. Onderzoek naar de financiële impact van voedselhulp is tot op vandaag echter beperkt gebleven. Deze masterproef tracht een schatting te maken van de monetaire waarde van voedselhulp en gaat na wat de financiële impact is van voedselhulp op de inkomensadequaatheid van leefloontrekkers in België. Een eigen dataverzameling omtrent de inhoud van de voedselpakketten in het voedselverdeelpunt Onthaal Sint Antonius laat toe deze te kwantificeren met de referentiebudgettenmethode. De waarde van voedselhulp wordt vervolgens vergeleken met het leefloon en armoede-indicatoren. De bevindingen tonen aan dat voedselhulp niet in staat is voedselonzeekerheid terug te dringen, maar wel een positieve impact heeft op het inkomen, gaande van 67 euro tot 144 euro per maand afhankelijk van de gezinsgrootte. Het aandeel van voedselhulp in het inkomen is echter gering, waardoor voedselhulp op zichzelf niet in staat is de inkomensadequaatheid van het leefloon substantieel te vergroten.

People are increasingly finding their way to the food banks, in Belgium but also in other high income countries. The disappointing poverty trends and inadequate social minima are partially responsible for this. The main reason why people want to receive food aid, is because they experience a limitation in financial resources. Up till now, research into the financial impact of food aid has nevertheless remained limited. This master's thesis attempts to estimate the monetary value of food aid and investigates the financial impact of food aid on the income adequacy of people receiving social assistance in Belgium. Data registration concerning the content of the food packages in the local food bank 'Onthaal Sint Antonius' allows us to quantify the food packages with the reference budget method. The value of food aid is then compared with social assistance benefits and poverty indicators. The findings show that food aid is not capable of reducing food insecurity, but it does have a positive impact on the total income, ranging from 67 euros to 144 euros a month, depending on family size. However, the proportion of food aid in the net disposable income is relatively small, meaning that food aid alone is not able to increase the income adequacy of social assistance benefits substantially.

KEYWORDS: *Armoede, Voedselhulp, Voedselonzeekerheid, Leefloontrekkers, Referentiebudgetten, Financiële impact, Inkomensadequaatheid*

INHOUDSOPGAVE

| | |
|---|----|
| Voorwoord | 4 |
| Abstract | 5 |
| Afkortingen..... | 7 |
| Lijst met figuren en tabellen | 8 |
| 1. Inleiding..... | 9 |
| 2. Theoretisch kader..... | 11 |
| 2.1 Armoede en sociale minima..... | 11 |
| 2.1.1 Hoe armoede definiëren en meten?..... | 11 |
| 2.1.2 Teleurstellende trends in armoede en ontoereikende sociale minima | 13 |
| 2.2 Relatie tussen voedsel en armoede | 15 |
| 2.2.1 Socio-economische ongelijkheden in voedingspatronen..... | 15 |
| 2.2.2 Voedselhulp als oplossing om <i>food insecurity</i> te bestrijden? | 16 |
| 2.3 Voedselhulp en EU context | 17 |
| 2.4 Voedselbedeling in België | 18 |
| 2.4.1 Omschrijving van voedselbanken..... | 18 |
| 2.4.2 Werking en bevoorradingsbronnen | 19 |
| 2.4.3 Wie maakt gebruik van voedselhulp? | 20 |
| 2.5 Voedselhulp: een vergiftigd geschenk?..... | 22 |
| 2.5.1 Sociaalpsychologische impact | 23 |
| 2.5.2 Financiële impact..... | 24 |
| 2.5.3 Kritische reflectie: rol van voedselbedeling in armoedebestrijding..... | 24 |
| 3. Data en methoden..... | 26 |
| 3.1 Samenstelling voedselpakketten..... | 26 |
| 3.2 Kost van voeding en kwantificeren voedselpakketten..... | 28 |
| 3.3 Netto beschikbare inkomens van leefloners vergeleken met de armoedegrens en totale referentiebudgetten..... | 31 |
| 4. Resultaten..... | 33 |
| 4.1 Inhoud voedselpakketten: vergelijking met de Voedingskorf..... | 33 |
| 4.2 Monetaire waarde voedselpakketten | 36 |
| 4.3 Aandeel voedselhulp in het inkomen..... | 38 |
| 4.4 Financiële impact van voedselbedeling op inkomensadequaatheid leefloon | 41 |
| 5. Discussie | 45 |
| 6. Conclusie en beleidsaanbevelingen | 48 |
| Bibliografie | 51 |
| Appendix 1: Geregistreerde voedselpakketten voor een alleenstaande..... | 55 |

AFKORTINGEN

| | |
|----------|--|
| BFVB | = Belgische Federatie van Voedselbanken |
| EG | = Europese Gemeenschap |
| EU | = Europese Unie |
| EUROMOD | = European microsimulation model |
| Eurostat | = Bureau voor de Statistiek van de Europese Unie |
| FEAD | = Europees Fonds voor Hulp aan de Minstbedeelden |
| FEBA | = European Food Banks Federation |
| HHoT | = Hypothetical Household Tool |
| MIPI | = Minimum Income Protection Indicators |
| NBI | = Netto beschikbaar inkomen |
| OCMW | = Openbaar centrum voor maatschappelijk welzijn |
| POD MI | = POD Maatschappelijke Integratie |
| RB | = Referentiebudgetten |

LIJST MET FIGUREN EN TABELLEN

| | |
|---|----|
| Figuur 1: Adequaatheid van het netto beschikbaar inkomen van gezinnen met een leefloon in vergelijking met de Europese armoedelij (euro/maand, 2017) | 13 |
| Figuur 2: Adequaatheid van het leefloon: de hoogte van de referentiebudgetten vergeleken met het netto beschikbaar inkomen van leefloners (euro/maand, 2017), Vlaanderen..... | 14 |
| Figuur 3: Opdeling in bevoorradingsbronnen van voedselbedeling in België (2018) | 19 |
| Figuur 4: De actieve voedingsdriehoek | 34 |
| Figuur 5: Voedselpakketten Onthaal Sint Antonius: opdeling FEAD producten vs. overige producten | 36 |
| Figuur 6: Aandeel voedselhulp (%) in netto beschikbaar inkomen leefloontrekkers | 40 |
| Figuur 7: De referentiebudgetten voor 4 gezinstypes opgedeeld naar de verschillende korven voor 2018, euro/maand..... | 41 |
| Figuur 8: Inkomensadequaatheid leefloon zonder en met voedselhulp | 42 |
| Figuur 9: Inkomensadequaatheid leefloon zonder en met voedselhulp, en leefloon met voedselhulp + kostencompensaties..... | 43 |
| | |
| Tabel 1: Overzicht methodieken die kost van voeding schatten | 28 |
| Tabel 2: Gesimuleerde netto beschikbare inkomens leefloontrekkers uitgedrukt in euro per maand, Europese armoedegrenzen en Belgische referentiebudgetten (RB) (2018) | 32 |
| Tabel 3: Voeding categorieën van de voedingsdriehoek en voorbeelden van producten uit de voedselpakketten | 35 |
| Tabel 4: Gemonetariseerde waarden voedselpakketten voor verschillende gezinsgroottes | 37 |
| Tabel 5: Minimale voedingskost zoals berekend in de Voedingskorf, waarde voedselpakket en percentage voedselhulp in minimaal voedingsbudget | 39 |
| Tabel 6: Leefloon, waarde voedselpakket en percentage voedselhulp in inkomen..... | 39 |
| Tabel 7: Inkomensadequaatheid leeflonen zonder en met voedselhulp inbegrepen (in euro/maand) | 43 |

1. INLEIDING

Het aantal mensen dat beroep doet op voedselhulp in België was nog nooit zo hoog als vorig jaar (2018). De Belgische Federatie van Voedselbanken telt opnieuw een recordaantal begunstigden van voedselhulp, maar is niet verrast door dit resultaat aangezien het aantal al jaren in stijgende lijn gaat. In 2018 konden de voedselbanken 159.081 minderbedeelden helpen, terwijl dit er in 2000 nog 'maar' 92.225 waren. Voedselhulp lijkt dus voor velen een noodzaak die niet meteen zal verdwijnen. Dit geldt niet enkel voor België; ook andere hoge inkomenslanden ondervinden een gelijkaardige trend (Gentilini, 2013; Rapport Rode Kruis, 2013). Het tekort aan financiële middelen wordt als belangrijkste motief naar voren geschoven waarom mensen gebruik maken van voedselhulp (Ghys & Diercks, 2013). Individuen die rondkomen met een uitkering zoals het leefloon of een werkloosheidsuitkering leven vaak in armoede en zijn niet in staat om een menswaardig leven te leiden omdat de sociale minima in België, met het leefloon (bijstandsuitkering) als koploper, ontoereikend zijn (Storms et al., 2015).

Voedselhulp wordt gebruikt door mensen in armoede om hun noden aan voeding te vervullen bij een tekort aan financiële middelen (Geerts et al., 2013). Voedselbanken kunnen daarom als mogelijk symbool gezien worden voor het veelvuldig voorkomen van armoede en voedselonzeekerheid in welvarende landen (McPherson, 2006). Niettegenstaande armoede in België de laatste jaren stabiel gebleven is volgens cijfers van de EU-SILC (de EU-statistiek van inkomens en levensomstandigheden), moet voorzichtig met dit resultaat omgegaan worden, aangezien alternatieve indicatoren zoals het aantal leefloontrekkers en ontvangers van voedselhulp een ander beeld naar voren schuiven (Jaarboek armoede en sociale uitsluiting, 2018). Het aantal leefloontrekkers, personen die een leefloon ontvangen van het OCMW, is sterk toegenomen sinds de intrede van de bijstandswetgeving in 1974 (De Wilde et al., 2016). Ook het aantal voedselonzekere mensen, personen die niet op ieder moment toegang hebben tot voldoende, veilige en voedzame voeding om een gezond en actief leven te behouden (Bublitz et al., 2019), neemt wereldwijd toe, ook in hoge inkomenslanden (Depa et al., 2018; McPherson, 2006). In het kader van deze vaststellingen onderzoekt deze masterproef hoe belangrijk deze vorm van voedselhulp nu eigenlijk is voor gezinnen die rondkomen met een leefloon. Of met andere woorden, hoeveel procent bedraagt de voedselhulp ten opzichte van hun inkomen en welke impact heeft dit financieel gezien op de inkomensadequaatheid van het leefloon?

Het toenemend aantal ontvangers van voedselhulp en de uitbreiding van de voedselbank industrie in Westerse landen maken van voedselbedeling een *hot topic* binnen verschillende onderzoeksdomeinen zoals sociologie, psychologie, voeding, gezondheid en economie. Dit onderzoek kadert dan ook binnen het bredere debat van de impact van voedselbedeling voor de mensen die er beroep op doen. Hoewel voorgaande studies dit reeds veelvuldig onderzocht hebben, resteren er toch nog gaten in dit onderzoeksveld. De meerderheid van voorgaande onderzoeken peilt via diepte-interviews, focusgesprekken of vragenlijsten naar de subjectieve ervaringen van voedselhulpgebruikers over welke impact voedselhulp op hen heeft. Sociale en emotionele reacties die met voedselhulp gepaard gaan, komen het frequentst aan bod. Schaamte en het ervaren van sociaal stigma zijn het vaakst voorkomende gevoel van de klanten (Geerts et al., 2013; Van der Horst et al., 2014; Purdam et al., 2016; Middleton et al., 2017). Voedselhulp heeft echter ook een financiële impact op de ontvangers van voedselhulp, in de zin dat hun kosten voor voeding gereduceerd worden waardoor er meer inkomen overblijft voor het consumeren van andere essentiële goederen en diensten. Deze piste is slechts beperkt ingeslagen door onderzoekers. Recentelijk hebben Pollastri en Maffeni (2018) in Italië een studie uitgevoerd die een inschatting trachtte te maken van het percentage voedsel dat ontvangen werd bij de voedselbank ten opzichte van de hoeveelheid voeding die noodzakelijk is voor

een gezin. (Pollastri & Maffenini, 2018). Voor België is soortgelijk onderzoek nog niet uitgevoerd, waardoor deze masterproef een nieuwe bijdrage tracht te leveren in het onderzoeksveld van armoede en voedselbedeling door de financiële impact van voedselhulp te meten via een kwantitatieve methode. Er wordt onderzoek gedaan naar de monetaire waarde van de voedselpakketten, het aandeel van voedselhulp in het inkomen van leefloners en tot slot wordt de financiële impact van voedselhulp op de inkomensadequaatheid van het leefloon in kaart gebracht.

De verdere structuur van deze masterproef is opgebouwd rond de centrale onderzoeksvraag *'Wat is de financiële impact van voedselbedeling op de inkomensadequaatheid van leefloontrekkers?'*. Als eerste komt een theoretisch hoofdstuk aan bod om de nodige achtergrondinformatie en omkadering van het onderwerp te schetsen. Het hoofdstuk begint met een definiëring van het begrip armoede en hoe armoede en inkomensadequaatheid gemeten kunnen worden. Aan de hand van armoede-indicatoren wordt aangetoond dat het leefloon inadequaaf is om menswaardig te leven. Aansluitend wordt in de volgende paragraaf ingegaan op het verband tussen armoede en voedingspatronen, alsook op de term *'food insecurity'*. Vervolgens wordt het concept voedselbanken uit de doeken gedaan. Eerst wordt de Europese context van voedselbedeling besproken en nadien wordt ingezoomd op het organiserend kader van de Belgische voedselbanken en voedselbedeling. Ook is het interessant te beseffen wie de gebruikers van voedselhulp zijn. Hieruit blijkt dat leefloners, de onderzoekspopulatie van deze masterproef, oververtegenwoordigd zijn bij de voedselbanken. Beginnend van armoede wordt dus overgegaan naar het verband met voedsel en daarna naar de praktijk van voedselbedeling. Tot slot bevat dit hoofdstuk nog een sectie over de impact van voedselbedeling, waarbij de aandacht gaat naar zowel de sociaalpsychologische als financiële impact. Dit hoofdstuk sluit af met een kritische reflectie over de rol van voedselbedeling in structurele armoedebestrijding.

Na het theoretisch kader volgt het empirisch luik van deze masterproef. In hoofdstuk drie worden de gebruikte data en methoden van dit onderzoek besproken. Deze bevat drie componenten. In eerste instantie wordt gekeken naar hoe de registratie van de voedselpakketten in Onthaal Sint Antonius gebeurd is, om de inhoud van de voedselpakketten te verifiëren. Vervolgens worden een aantal methoden aangehaald die de kost van voeding schatten, waarna de keuze beargumenteerd wordt waarom voor de referentiebudgetten methode is gekozen om de voedselpakketten te kwantificeren. Het derde element heeft betrekking op de gebruikte data voor de netto beschikbare inkomens van de leefloners en de armoedegrenzen. Hoofdstuk vier bevat de eigenlijke resultaten. Vooreerst wordt de inhoud van de voedselpakketten beoordeeld op hun gezondheid en variatie, door deze te vergelijken met de voedingsmiddelen aanwezig in de Voedingskorf, onderdeel van de referentiebudgetten. Daarna volgen de bevindingen over de geldwaarde van de voedselpakketten voor verschillende gezinsgroottes. De monetaire waardes van de voedselpakketten worden nadien vergeleken met de leeflonen van vier gezinstypes, om te kijken welk aandeel voedselhulp behelst in het netto beschikbaar inkomen van leefloontrekkers. Tot slot wordt de financiële impact van voedselhulp geanalyseerd door de inkomensadequaatheid van de leeflonen zonder en met voedselhulp te vergelijken en de verandering in inkomensadequaatheid te beoordelen. Voor de volledigheid worden naast voedselhulp ook andere kostencompensaties meegenomen om de leeflonen op hun adequaatheid te beoordelen.

In het discussie hoofdstuk worden de bekomen resultaten kritisch geanalyseerd aan de hand van bestaande literatuur, alsook worden hierin de beperkingen van het onderzoek opgesomd en enkele aanbevelingen voor vervolgonderzoek geformuleerd. Deze masterproef eindigt met een conclusie en enkele mogelijke pistes voor beleid.

2. THEORETISCH KADER

2.1 Armoede en sociale minima

Armoede – en meer specifiek het tekort aan financiële middelen – is de hoofdzakelijke beweegreden om gebruik te (kunnen) maken van voedselhulp (Ghys & Diercks, 2013). Daarom wordt aanvankelijk dieper ingegaan op hoe armoede gedefinieerd wordt, welke meetinstrumenten er gangbaar zijn en welke voor- of nadelen het heeft de ene dan wel de andere maatstaf te gebruiken. Verder is het belangrijk te bestuderen hoe armoede geëvolueerd is, omdat dit mogelijks mee een verklaring kan bieden voor het stijgend aantal klanten bij de voedselbanken. Ondanks hogere werkzaamheidsgraden, toegenomen gemiddelde inkomens en blijvende hoge sociale uitgaven, worden Europese en andere rijke welvaartsstaten met stagnerende of stijgende armoedecijfers geconfronteerd (Cantillon, 2011; Cantillon et al., 2014). De ontoereikende sociale minima in de sociale bescherming spelen hier een beduidende rol in (Cantillon, 2011). Een laatste onderdeel gaat daarom dieper in op deze sociale minima, met een focus op het leefloon, om een beeld te schetsen waar deze zich situeren ten opzichte van de armoedegrens en hoe (in)adequaate deze zijn. Het doel van deze sectie over armoede en sociale minima is te verduidelijken waarom mensen in armoede vaak gebruik maken van caritatieve initiatieven zoals voedselbedeling en vervolgens te bekijken wat de financiële impact is van voedselbedeling op deze doelgroepen.

2.1.1 Hoe armoede definiëren en meten?

Een definitie formuleren van armoede is geen sinecure, omdat er simpelweg geen definitie bestaat die door iedereen geaccepteerd wordt en er eveneens geen uitsluitel is welke elementen hierin vervat moeten zijn (Decancq et al., 2013). In 1975 formuleerde De Europese Raad van Gemeenschappen armoede in de EU als volgt: *‘personen of gezinnen wier middelen zo ontoereikend zijn dat zij uitgesloten zijn van de minimaal aanvaardbare leefpatronen in de lidstaat waarin zij leven’* (Europese Raad, 1975; Pintelon & Van Lancker, 2010; Decancq et al., 2013). Deze omschrijving wijst erop dat armoede afhankelijk is van het land waarin men woont en legt de nadruk op een tekort aan middelen. Het Jaarboek van armoede en sociale uitsluiting (2018) is voorstander van een bredere omschrijving en definieert armoede als: *‘een netwerk van sociale uitsluitingen dat zich uitstrekt over meerdere gebieden van het individuele en collectieve bestaan, in die mate dat men geen leven kan leiden dat voldoet aan de menselijke waardigheid. Hierdoor ontstaat een kloof met de rest van de samenleving. Deze kloof, die in de samenleving wordt ge(re)produceerd, kan men niet op eigen kracht overbruggen’* (Jaarboek armoede en sociale uitsluiting, 2018, hfst. 1, p. 24). Deze definitie impliceert dat armoede multidimensionaal is of met andere woorden meerdere levensdomeinen omvat. Vele omschrijvingen focussen vooral op een tekort aan financiële middelen, maar deze keuze werd in dit geval expliciet niet gemaakt omdat dialoog met armen geleerd heeft dat ze nog op vele andere domeinen uitgesloten worden (Jaarboek armoede en sociale uitsluiting, 2018).

Het meten van de hoeveelheid armoede alsook het nagaan hoe adequaat inkomens zijn binnen een samenleving, is evenmin een eenvoudige taak en kent ook geen eenduidig antwoord. Er bestaan tal van maatstaven die een poging wagen dit zo adequaat mogelijk weer te geven (Decancq et al., 2013). Een volledige weergave van de verschillende meetinstrumenten wordt hier niet beoogd; er worden slechts enkele vaak gebruikte maatstaven aangehaald om de lezer bewust te maken van het feit dat armoede op verschillende manieren gemeten kan worden. De Europese Unie meet op statistische

wijze het 'risico op armoede of sociale uitsluiting' met behulp van drie indicatoren: armoede op basis van inkomen, ernstige materiële deprivatie en huishoudens met een zeer lage werkintensiteit (Europese Commissie, 2004). De meest gebruikte hiervan is het armoederisico gemeten op basis van inkomen, ook wel monetaire armoede genoemd. De relatieve armoedegrens ligt op 60% van het nationaal mediaan equivalent netto beschikbaar huishoudinkomen (Eurostat, 2019). Een voordeel aan dit meetinstrument is dat hij eenvoudig is en redelijk betrouwbaar gemeten wordt (Storms, 2018). Er moet echter voorzichtig omgegaan worden met dit instrument. Een inkomen gelijk aan de Europese armoedegrens houdt immers niet dezelfde levensstandaard in voor alle EU landen (Goedemé et al. 2019). Vergelijkbare referentiebudgetten over Europese landen heen tonen dat in de armere lidstaten een inkomen gelijk aan de armoedegrens nauwelijks adequaat is, terwijl in rijkere lidstaten een degelijke levensstandaard gemakkelijker te bereiken is voor zij die leven op de armoedegrens (Goedemé et al., 2019). Een ander nadeel aan deze maatstaf is dat ze enkel naar inkomen kijkt en geen rekening houdt met kosten en andere bronnen van welvaart zoals vermogen of publieke goederen en diensten (Storms, 2018).

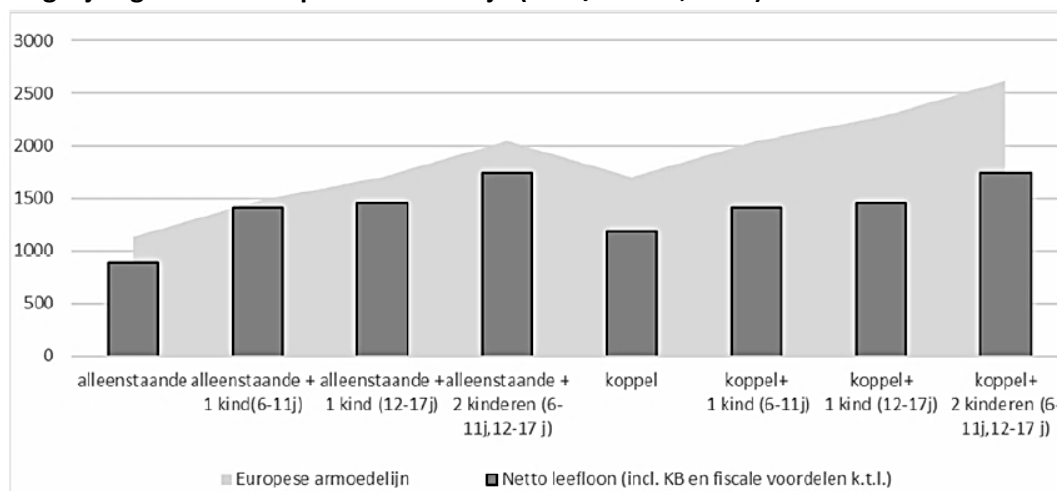
Een ander instrument dat nuttig is om de adequaatheid van inkomens te beoordelen zijn Referentiebudgetten voor maatschappelijke participatie en hun toepassing (REMI), voortaan referentiebudgetten genoemd. Referentiebudgetten zijn geprijsde korven van goederen en diensten die een bepaalde levensstandaard illustreren voor een populatie (Bradshaw, 1993; Storms, 2018). Omdat ze op normatieve wijze weergeven wat iemand minimaal nodig heeft om een menswaardig leven te leiden en adequaat te kunnen participeren aan de samenleving, zijn ze uiterst geschikt om de toereikendheid van de sociale minima te bepalen (Storms, 2015). Voor de ontwikkeling van de Belgische referentiebudgetten werd vanuit een normatief kader over maatschappelijke participatie overgegaan naar universele en intermediaire behoeften, om zo vast te leggen wat minimale noden zijn en hoe deze in korven gegroepeerd kunnen worden (Doyal & Gough, 1991; Storms, 2015). Hiervoor baseerden de Belgische ontwikkelaars van de referentiebudgetten zich op de *Theory of human need* van Doyal en Gough die stelt dat mensen volwaardig kunnen participeren aan de samenleving wanneer twee universele behoeften vervuld zijn: gezondheid en autonomie (Doyal & Gough, 1991; Storms, 2012). Deze twee universele behoeften worden geconcretiseerd in tien intermediaire behoeften. Korven of behoeften die met gezondheid te maken hebben omvatten gezonde voeding, geschikte kleding, adequate huisvesting, gezondheidszorg en rust en ontspanning. Korven die onder autonomie vallen, betreffen een veilige kindertijd, betekenisvolle relaties, mobiliteit en veiligheid (Storms, 2012). Door beroep te doen op experts, maar ook gezinnen met verschillende socio-economische achtergronden die de haalbaarheid en realiteit van de budgetten beter kunnen beoordelen, werd een concrete invulling gegeven aan de tien budgetkorven (Storms, 2012). Een nadeel aan deze methode is dat ze geen precieze inkomensgrens kan reproduceren en de aanwezige goederen en diensten in de korven in zekere mate illustratief zijn. Transparantie is daarom erg belangrijk om controle uit te voeren op de gemaakte keuzes inzake relevantie en aanvaardbaarheid (Storms, 2018). Waar ook rekening mee moet worden gehouden, is dat deze financiële ondergrens enkel betrekking heeft op gezonde, goed geïnformeerde en zelfredzame individuen (Storms, 2018). Het gebruik van typegezinnen is noodzakelijk gezien de grote variatie aan noden tussen gezinnen en gezien het doel een ondergrens vast te leggen waaronder het onmogelijk is om adequaat te participeren aan de samenleving. Dit betekent echter dat gezinnen waarvoor deze assumpties niet gelden (bv. In het geval van gezinsleden met een chronische ziekte of handicap), meer middelen zullen nodig hebben voor een menswaardig bestaan. Een voordeel aan dit instrument is evenwel dat het geschikt is om de doeltreffendheid van

beleid inzake minimuminkomensbescherming te evalueren (Storms, 2018). Daarnaast zorgen referentiebudgetten, in tegenstelling tot de armoederisicograad, voor een operationalisering van wat een menswaardig leven precies betekent door weer te geven wat personen minimaal nodig hebben om te participeren aan de samenleving (Goedemé et al., 2015; Penne et al., 2019).

2.1.2 Teleurstellende trends in armoede en ontoereikende sociale minima

Tegen 2020 wil de Europese Unie het aantal mensen ‘in risico op armoede of sociale uitsluiting’ reduceren met minstens 20 miljoen (Europese Commissie, 2010). Dit is een van de EU2020 doelstellingen die door de Europese Commissie in 2010 voorgesteld werden. Gezien de stagnerende en in de meeste Europese landen toenemende armoedecijfers het voorbije decennium (Cantillon, 2011) zal deze doelstelling echter niet bereikt worden. België heeft, ten opzichte van andere Europese landen, relatief goed standgehouden en kent een stabiliteit in armoedecijfers, maar ook bij ons is sprake van een toenemende kwetsbaarheid aan de onderkant (Cantillon, 2018). Op basis van de Europese armoedegrens werd vastgesteld dat in 2017 15,9% van de bevolking in België in armoede leeft of risico heeft om in armoede te belanden op basis van hun inkomen (Eurostat, 2018). In 2005 bedroeg het armoederisicopercentage 14,8%, wat weergeeft dat ook in ons land het voorbije decennium geen vooruitgang is geboekt op vlak van armoede. Bovendien staat de onderkant steeds meer onder druk (Cantillon, 2018). Armoedecijfers zijn hoger voor in het bijzonder laaggeschoolden, mensen met een migratieachtergrond, werklozen en gezinnen met een lage werkintensiteit en deze groepen kennen sinds de jaren '80 een toegenomen bestaansonzekerheid (Cantillon, 2018). Een van de verklaringen voor het hogere armoederisico bij deze groepen is dat ze oververtegenwoordigd zijn in de werkloosheidscijfers en leven van een uitkering die onvoldoende hoog is om uit armoede te blijven. Dit wordt met onderstaande analyses bevestigd die de adequaatheid van deze uitkeringen nagaan. De focus ligt hier op het leefloon, een uitkering die als laatste vangnet opereert in de sociale bijstand voor personen die over onvoldoende inkomen beschikken en geen aanspraak kunnen maken op een andere uitkering uit de sociale zekerheid en niet uit eigen inspanning voldoende middelen kunnen verzekeren. Na onderzoek van bestaansmiddelen kan het leefloon al dan niet worden toegekend door het OCMW. De toekenning van het leefloon is op het behoefte- en solidariteitsbeginsel gebaseerd, maar is daarnaast ook aan een inspanningsvereiste gebonden (Cantillon & Buysse, 2016).

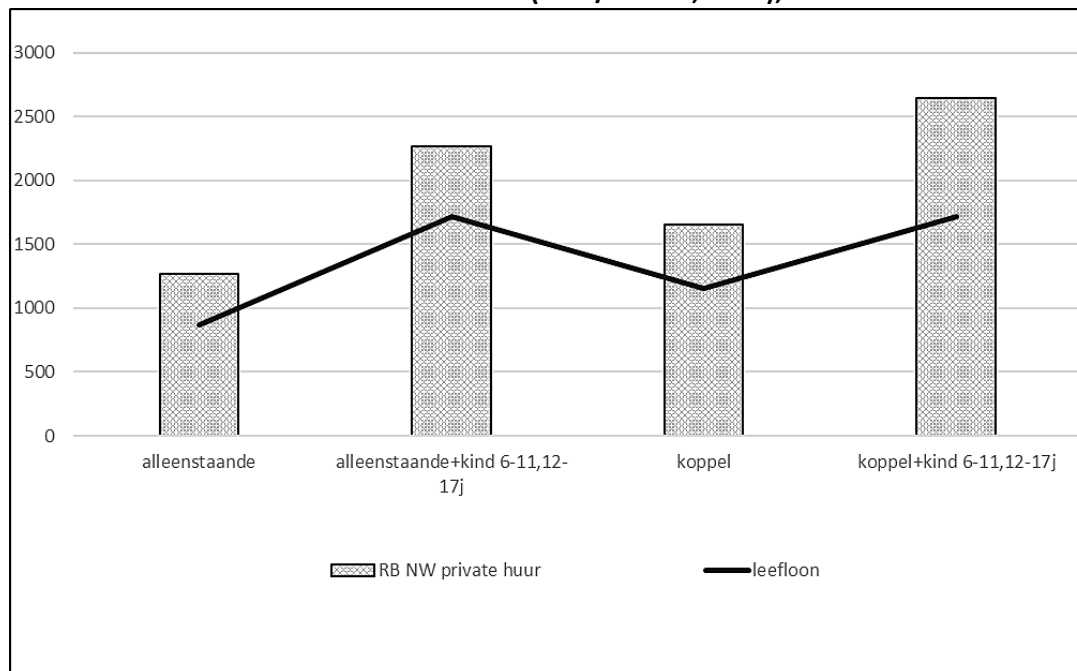
Figuur 1: Adequaatheid van het netto beschikbaar inkomen van gezinnen met een leefloon in vergelijking met de Europese armoedelijijn (euro/maand, 2017)



Bron: Storms, B. (2018): *Europese armoedegrens (Eurostat, 2018), netto beschikbaar inkomen leeflonen (incl. kinderbijlagen en fiscale voordelen voor kinderen ten laste) (HHoT, 2018).*

Om de sociale minima te beoordelen op hun adequaatheid in functie van de menselijke waardigheid, worden twee maatstaven vaak gebruikt: de Europese armoederisicograad en de referentiebudgetten (Storms, 2018). In Figuur 1 wordt de adequaatheid van het leefloon gemeten door het netto beschikbaar inkomen van leefloontrekkers te vergelijken met de Europese armoedegrens. Voor geen enkel gezinstype blijkt het leefloon toereikend te zijn om uit inkomensarmoede te blijven, hoewel er grote verschillen zijn. Het grootste tekort is waar te nemen voor koppels met kinderen, maar ook het leefloon voor koppels zonder kinderen ligt sterk onder de armoedegrens (Storms, 2018).

Figuur 2: Adequaatheid van het leefloon: de hoogte van de referentiebudgetten vergeleken met het netto beschikbaar inkomen van leefloners (euro/maand, 2017), Vlaanderen.



Bron: Penne et al. (2019): Referentiebudgetten (CEBUD, 2017).

Ook de hoogte van de referentiebudgetten, weergegeven in Figuur 2, kunnen vergeleken worden met het leefloon. Overeenkomstig aan de armoederisicograad tonen deze dat de leeflonen niet adequaat zijn om een menswaardig leven te leiden indien niet-werkenden een woning huren op de private huizenmarkt. Om aan alle behoeften te kunnen voldoen die noodzakelijk zijn om volwaardig te participeren aan de samenleving, zouden de leeflonen voor de meeste gezinnen 30% hoger moeten liggen (Storms, 2018). Het tekort is het grootst voor koppels met kinderen, waarbij het tekort 899 euro per maand bedraagt voor een koppel met twee oudere kinderen tot 936 euro per maand voor een koppel die een student op kot heeft (Storms et al., 2015). Ook voor alleenstaanden en eenoudergezinnen schiet het leefloon echter tekort wanneer op de private huizenmarkt gehuurd wordt.

Om in te spelen op de ontoereikendheid van de sociale minima hebben overheden, profit en non-profit organisaties een aantal kostenreducerende maatregelen ingevoerd waar lage inkomensgezinnen gebruik van kunnen maken (Cantillon et al., 2014; Penne et al., 2019). Voorbeelden zijn de maximumfactuur in de gezondheidszorg en de automatische toekenning van sociale maximumprijzen voor elektriciteit en aardgas. De meeste van deze sociale tarieven worden echter niet automatisch toegekend, waardoor ondergebruik voorkomt (Storms et al., 2015). Het belangrijkste sociaal voordeel waarvan lage inkomensgezinnen gebruik kunnen maken is sociale huisvesting. Indien gehuurd kan

worden in de sociale sector, wordt het inkomen voor bepaalde gezinstypes met een leefloon net toereikend om te kunnen participeren aan de samenleving. Gezien de lange wachtlijsten voor een sociale woning, kunnen echter weinig gezinnen hier effectief gebruik van maken, ook al voldoen ze aan de toegangsvoorwaarde (Storms et al., 2015). Zoals eerder aangehaald bevatten de referentiebudgetten ook een korf 'gezonde voeding'. Volgens berekeningen is na huisvesting voeding de tweede grootste uitgavenpost in het gezinsbudget (Storms, 2012). Per extra gezinslid zijn hierin aanzienlijke meerkosten omdat voor deze korf, in tegenstelling tot huisvesting, weinig schaalvoordelen gelden (Storms, 2012). Voeding neemt dus een grote hap uit het noodzakelijke budget van gezinnen, ongeacht of het om een klein of groot gezin gaat. Voedselhulp wordt in dit onderzoek ook als een soort kostenreducerend (of inkomensverhogend) middel beschouwd omdat het de kosten van gezinnen inzake voeding vermindert.

Er kan dus geconcludeerd worden dat zowel de armoederisicograad als de referentiebudgetten bevestigen dat het leefloon (net zoals andere sociale minima) niet toereikend is om volwaardig te kunnen participeren aan de samenleving (Storms, 2018). Adequate minimuminkomensbescherming wordt in de EU nochtans als een van de belangrijkste instrumenten gezien om armoede in Europa te bestrijden (Cantillon et al., 2019; Penne et al., 2019). Beleidsmakers ervaren echter op verschillende manieren drempels om de uitkeringen op te trekken. Ten eerste is de kost om alle uitkeringen op te trekken tot aan de armoedegrens zeer hoog (Collado et al., 2019). Het minimumloon, dat een neerwaartse druk ervaart ten opzichte van de gemiddelde lonen, is bovendien gebonden aan het leefloon en andere uitkeringen. Het minimumloon fungeert immers als een 'glazen plafond'; opdat de uitkeringen opgetrokken kunnen worden tot aan de armoedegrens, is het noodzakelijk ook de minimumlonen te verhogen om werkloosheidsvallen te vermijden (Collado et al., 2019). Dit is geen sinecure indien men het concurrentievermogen met andere Europese landen niet wil aantasten en de sociale uitgaven binnen de perken wil houden.

2.2 Relatie tussen voedsel en armoede

2.2.1 Socio-economische ongelijkheden in voedingspatronen

Wetenschappelijke onderzoeken tonen aan dat er een socio-economische gradiënt bestaat in voedingspatronen en gezondheid (Darmon & Drewnowski, 2008; Monsivais et al., 2012; Rehm et al., 2015). Personen met een lagere sociaaleconomische status (dit wil zeggen met een lager inkomen, lager opleidingsniveau en/of lagere beroepsstatus) en meer gelimiteerde economische middelen hebben typisch energierijke eetpatronen die voedselarm zijn (Darmon & Drewnowski, 2008). *Food insecurity* of voedselonzekerheid is een van de redenen waarom minderbedeelden minder kwaliteitsvolle voeding consumeren. Het Wereldvoedselprogramma bestempelde in 2018 mensen als voedselonzeker wanneer ze niet op ieder moment toegang hebben tot voldoende, veilige en voedzame voeding, die nodig om een gezond en actief leven te behouden (Bublitz et al., 2019). Voedselonzekerheid is een grotendeels onzichtbare uitkomst van armoede en sociale uitsluiting (McPherson, 2006) en kent een wereldwijde toename als gevolg van de toegenomen armoede en ongelijkheid sinds de jaren '90 (Depa et al., 2018; McPherson, 2006). Voedselonzekerheid focust op drie factoren: ten eerste de beschikbaarheid van gezonde en voldoende voeding in de omgeving, ten tweede de toegankelijkheid om deze voeding te bekomen door middel van genoeg economische middelen of voedselhulpprogramma's en ten derde het weten hoe de voeding gebruikt, opgeslagen en bereid moet worden (Bublitz et al., 2019). Onderzoek naar voedselonzekerheid in hoge

inkomenslanden focust zich meestal op de tweede factor, genoeg toegang hebben tot kwaliteitsvolle en voldoende voeding (Rehm et al., 2015; Pechey & Monsivais, 2016; Monsivais et al., 2012). Ook Nobelprijswinnaar Amartya Sen beaamt dat een gebrek aan toegang tot voeding door onvoldoende financiële middelen de hoofdoorzaak van honger is (Drèze & Sen, 1989; Bublitz et al., 2019).

De kost van voeding wordt naar voren geschoven als een van de belangrijke verklaringen van socio-economische verschillen in de opname van belangrijke voedingsstoffen (Monsivais et al., 2012). Minder voedzame, energierijke voeding is vaak goedkoper (Pechey & Monsivais, 2016; Darmon & Drewnowski, 2008), terwijl een hogere voedingskwaliteit een hogere kost heeft (Rehm et al., 2015). Daarenboven lijken de prijsverschillen tussen gezonde en minder gezonde voeding nog te groeien (Monsivais et al., 2010). Economische theorie bevestigt dat de voedselprijs een belangrijke factor is in de voedingskeuze die mensen maken (Darmon & Drewnowski, 2008; Pechey & Monsivais, 2016). De hogere kost van meer voedzame diëten kunnen dus bijdragen aan de sociaaleconomische ongelijkheden in gezondheid (Monsivais et al., 2012) en veroorzaken mee de (ongezonde) voedingskeuzes van gezinnen die voedselonzeker zijn. Dit omdat ze gelimiteerd worden in de toegang tot gezonde voeding omwille van hun beperkte financiële middelen (Rehm et al., 2015). Echter zijn er mogelijkheden om voedselonzekerheid aan te pakken. Een recente studie over de opstelling van vergelijkbare voedingskorven (die onderdeel vormen van de reeds besproken referentiebudgetten) in 26 Europese landen tracht een bijdrage te leveren in het voorkomen van voedselonzekerheid bij lage inkomensgezinnen en gezond eten te promoten (Carrillo-Álvarez et al., 2019). De voedingskorven zijn vertaald vanuit de nationale *Food-based dietary guidelines* die in de vorm van nutritionele richtlijnen voedingspatronen beschrijven die het volgen van gezonde eetgewoonten kunnen vergemakkelijken en bevorderen. Vervolgens werden ze via focusgesprekken met gezinnen uit verschillende socio-economische posities op hun volledigheid, haalbaarheid en aanvaardbaarheid beoordeeld. Een belangrijke bijdrage van de voedselkorven is dat ze tonen hoe een gezonde eetstijl bereikt kan worden met gelimiteerde economische middelen. Niet alleen voor lage inkomensgezinnen maar ook voor beleidsmakers geven ze inzicht hoe hoog de minimale kost is van een gezond eetpatroon en hoe deze kost een hindernis kan zijn (Carrillo-Álvarez et al., 2019).

2.2.2 Voedselhulp als oplossing om *food insecurity* te bestrijden?

De meerderheid van de personen die gebruik maken van voedselhulp worden als voedselonzeker bestempeld (Depa et al., 2018; Loopstra & Tarasuk, 2012; Tarasuk et al., 2014). Mits voldoende kwantiteit én kwaliteit aanwezig is in de voedselpakketten, hebben voedselhulpprogramma's echter het potentieel om voedselonzekerheid te verminderen bij lage inkomensgezinnen (Tarasuk et al., 2014). Tot op vandaag krijgen voedselbanken desondanks veel kritiek omdat ze hiertoe niet in staat blijken te zijn (Loopstra & Tarasuk, 2012; Tarasuk et al., 2014). De voornaamste reden waarom voedselhulp er vandaag niet voor kan zorgen dat de voedingspatronen van armen erop vooruit gaan, is omdat de voedselpakketten vaak eenzijdig zijn en niet altijd van goede kwaliteit (Geerts et al., 2013). Gebruikers rapporteren ongenoegen over het feit dat voeding soms vervallen is, doordat een deel van de voeding afkomstig is van supermarkten die dit op de vervaldatum weggeven (Middleton et al., 2018). Doordat deze voeding niet bewaard kan worden, zijn klanten verplicht dit meteen te consumeren (Geerts et al., 2013). Ook de gelimiteerde voedingskeuze werd aangehaald als negatief. Soms krijgen klanten voeding mee die ze niet wensen of waarbij ze niet weten hoe ze het moeten klaarmaken (Loopstra & Tarasuk, 2012; Middleton et al., 2018). Voedselbanken bieden geen antwoord op hoe de ontvangen voeding klaargemaakt dient te worden. Het feit dat voedselpakketten weinig divers zijn,

ervaren klanten eveneens als een nadeel. Voedselverdeelpunten hebben dit echter niet echt zelf in de hand, aangezien producten van de voedselbank of de Europese Gemeenschap vaak in grote aantallen geleverd worden, waardoor ze gedurende langere tijd dezelfde producten moeten uitdelen (Geerts et al., 2013). Door gebruik te maken van lokale handelaars, fruitboeren of dergelijke, proberen de liefdadigheidsorganisaties echter werk te maken van een gezonder en gevarieerder voedselpakket (Geerts et al., 2013). Een tweede factor die van belang is om met voedselhulp het aantal gevallen van voedselonzekerheid te reduceren, betreft de kwantiteit van de voeding. De hoeveelheid voeding in de voedingspakketten volstaat niet om een gezin een hele maand mee te voeden (Geerts et al., 2013). Toch is het van belang hoeveel producten meegegeven worden, omdat dit een impact heeft op de hoeveelheid voeding die gezinnen zelf nog moeten aankopen. In het resultatenhoofdstuk van deze masterthesis wordt geanalyseerd of deze voorgaande bevindingen inzake beperkte kwaliteit, variatie en gezonde voeding overeen komen met de geregistreerde voedselpakketten in dit onderzoek.

2.3 Voedselhulp en EU context

Het concept 'voedselbank' werd voor het eerst uitgewerkt in 1967 in de Verenigde Staten, waarna het snel overwaarde naar de rest van Amerika en Canada. Het fenomeen vond zijn ingang in Europa in 1984 toen de eerste voedselbank in Frankrijk ontstond om het hoofd te kunnen bieden aan de toenemende armoede in Parijs (FEBA, 2019). In 1985 volgde België met zijn eerste voedselbank in Brussel (Ghys & Oosterlynck, 2015). Al snel kwam de vraag naar één enkele instantie die voedselbanken op Europees niveau vertegenwoordigt (FEBA, 2019). Dit leidde in 1986 tot de oprichting van de Europese Federatie van Voedselbanken (FEBA), bedoeld om honger te reduceren via de strijd tegen voedselverspilling (FEBA, 2019). 1986 was ook het jaar dat de Europese Unie een record aan landbouwoverschotten had. Deze kwamen via voedselverstrekkingprogramma's bijgevolg deels ten goede aan de voedselbanken in Europa en dus aan de armen. In eerste instantie werd de FEBA dus opgericht om de landbouwoverschotten te verwerken (FEBA, 2019). De tijden zijn echter veranderd en tegenwoordig worden de landbouwoverschotten alsnog kleiner – en dreigen er zelfs tekorten – waardoor de Europese voorziening van voedsel aan voedselbanken onder druk komt te staan.

Het Europees Fonds voor Hulp aan de Minstbedeelden (FEAD), opgericht in 2014, is het orgaan dat specifiek als doel heeft om de ergste vormen van armoede te verminderen en sociale inclusie te promoten van de meest behoeftigen in de EU (FEBA, 2017). FEAD is een fonds van de Europese Commissie dat materiële basishulp verleent aan de minstbedeelden en op deze wijze de nationale armoedebestrijding en sociale inclusie maatregelen van EU-landen tracht te complementeren (FEAD, 2018). Het fonds geeft niet enkel voedsel, maar ook andere materiële hulp zoals kledij of zeep. Dit moet volgens het FEAD hand in hand gaan met aanvullende begeleiding en ondersteuning om mensen uit armoede te helpen en sociale inclusie te bevorderen (FEAD, 2018). Elk land ontvangt een bepaald bedrag van het FEAD voor de programmaperiode 2014-2020. In België bedraagt dit 88 miljoen euro. Hoewel de omvang van FEAD in budgettaire termen gering is (0,4% van het totale EU budget), wordt bijna de helft van de voedselhulp dat naar de lidstaten gaat, voorzien door FEAD (Greiss et al., 2019). De POD Maatschappelijke Integratie beheert dit bedrag in België en zorgt ervoor dat dit op het lokale niveau bij de organisaties terecht komt. FEAD wordt met andere woorden direct op het lokale niveau ingezet en wordt bovendien met een gemeenschappelijk EU budget gefinancierd, wat een interessant gegeven is inzake Europese solidariteit (Greiss et al., 2019).

2.4 Voedselbedeling in België

De teleurstellende evolutie van armoede, het achterblijven van een optrekking van de sociale minima en de stijgende cijfers van voedselonzekerheid hebben ervoor gezorgd dat er de afgelopen decennia heel wat aanvullende (overheids- of vrijwillige) initiatieven uit de grond werden gestampt om mensen in armoede (nood)hulp te verlenen. De voedselbanken zijn daar een sprekend voorbeeld van. De opkomst van voedselbanken gaat echter in tegen de oorspronkelijke idee van de uitbouw van welvaartstaten door pioniers als Henderson en Deleek: de idee dat iedereen recht heeft op een volwaardig minimum en dat dit gecreëerd kan worden door adequate sociale zekerheid, inclusief een structurele bescherming voor werk-arme huishoudens, goede kinderopvang, adequate pensioenen, enzovoort (Cantillon, 2018). Voedselbanken behoorden niet tot dit plaatje, maar desondanks ontstonden verschillende vormen van 'noodhulp' voor mensen in armoede omdat de sociale zekerheid niet voldoende bestand bleek te zijn tegen de veranderende samenleving en met een verminderde armoedereducerende capaciteit geconfronteerd werd (Cantillon, 2018). Zeker aan de onderkant van de samenleving is dit problematisch en dat vertaalt zich dan ook in een toename van het aantal mensen dat beroep doet op de voedselbanken (BFVB, 2018).

Deze sectie laat de lezer grondig kennismaken met het fenomeen 'voedselbanken' in België. Als eerste wordt een omschrijving gegeven van wat voedselbanken nu precies zijn en hoe ze georganiseerd zijn in België. Ten tweede wordt de werking van dit soort voedselhulp kort uiteengezet, alsook waar de voeding die uitgedeeld wordt in liefdadigheidsorganisaties vandaan komt. Vervolgens wordt dieper ingegaan op wie nu gebruik maakt van dit soort voedselhulp teneinde een beeld te schetsen welke demografische en socio-economische profielen de ontvangers van voedselbedeling hebben.

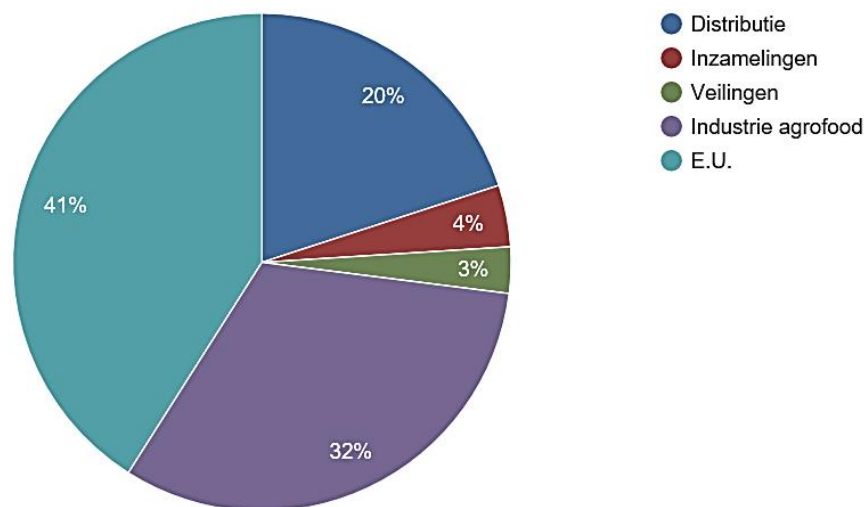
2.4.1 Omschrijving van voedselbanken

Voedselbanken zijn liefdadigheidsinstellingen die voedingsmiddelen verschaffen aan individuen en gezinnen die niet voldoende in staat zijn om in hun eigen levensonderhoud te voorzien (BFVB, 2018). Voedselbanken in België verstrekken echter niet rechtstreeks voedsel aan individuen maar doen dit via voedselverdeelpunten, lokale verenigingen gerund door hoofdzakelijk vrijwilligers waar voedselpakketten uitgedeeld worden (Geerts et al., 2012). Uit deze beschrijving kan geconcludeerd worden dat voedselbanken min of meer een gecentraliseerd georganiseerd systeem hebben (Ghys & Oosterlynck, 2015). Met hun netwerk verbinden ze bovendien duizenden vrijwilligers (BFVB, 2018). Dit maakt hen dan ook de grootste speler op het gebied van noodhulp in België (Ghys & Oosterlynck, 2015). De voedselbanken hebben twee missies. De eerste betreft de strijd tegen honger alsook de re-integratie van mensen in armoede via sociale tewerkstelling. De tweede doelstelling van voedselbanken is voedselverspilling tegengaan (BFVB, 2018). Belangrijk om in te zien is dat ze dus 'noodhulp' aanbieden aan zij die het nodig hebben, en niet het (primaire) doel hebben mensen uit armoede te halen met louter voedselhulp. In België zijn er negen voedselbanken werkzaam die min of meer georganiseerd zijn volgens de provincies, en meer dan 600 aangesloten caritatieve lokale verenigingen (BFVB, 2018). De negen voedselbanken worden overkoepeld door de Belgische Federatie van Voedselbanken, die de werking van de negen voedselbanken in goede banen leidt (Geerts et al., 2013).

2.4.2 Werking en bevoorradingsbronnen

Voedselbanken werken volgens de principes van vraag en aanbod: aanbod van voedseloverschotten die nog perfect consumeerbaar zijn en vraag van individuen en gezinnen die het voedsel nodig hebben maar zelf niet kunnen kopen. Het aanbod van voedsel komt van verschillende bevoorradingsbronnen (BFVB, 2017). Achtereenvolgens worden de verschillende manieren besproken waarop voedselbanken voedseloverschotten verzamelen en hoe groot hun aandeel is in de totale voedselhulp. Dit wordt in Figuur 3 door middel van een cirkeldiagram visueel weergegeven. De informatie en cijfers komen van de website van de Belgische Federatie van Voedselbanken en hebben allen betrekking op het jaar 2018.

Figuur 3: Opdeling in bevoorradingsbronnen van voedselbedeling in België (2018)



Bron: website Belgische Federatie van Voedselbanken: <http://www.foodbanks.be/nl/over-ons> (16/04/19).

Het grootste gedeelte van voedselhulp komt nog steeds van de Europese Unie, meer bepaald uit landbouwoverschotten en voorraden van het Europees Fonds voor Hulp aan de meest Behoeftigen (FEAD). In 2018 kwam 41% van de in België aangeboden voedselhulp uit Europese hoek. De voedingsindustrie is de tweede grootste bevoorradingsbron van voedselhulp in België; in 2018 vloeide 32% van alle voedselhulp uit deze sector. Voornamelijk de agro-industrie schenkt een aanzienlijk deel van haar overproductie of landbouwoverschotten. Onverkocht voedsel van de voedingsdistributie had in 2018 een aandeel van 20% in de totale voedselbedeling. Sommige levensmiddelen zijn niet meer verhandelbaar in supermarkten wegens commerciële redenen, maar zijn wel nog perfect consumeerbaar. Het is een win-win situatie om deze voeding te schenken aan de voedselbanken, aangezien er zowel voedselverspilling wordt vermeden en het extra voedsel oplevert voor de minstbesteden. Deze bevoorradingsvorm evolueert in gunstige lijn en kent de laatste jaren meer verse producten. Ten slotte zijn ook veilingen van groente en fruit (3%) en inzamelingen (4%) in supermarkten, scholen enzovoort manieren om voedsel te verzamelen, zij het in minder belangrijke mate. Uiteraard dienen alle ingezamelde voedingsmiddelen te voldoen aan de voorschriften inzake voedselveiligheid.

Om toegang te krijgen tot de voedingsmiddelen die finaal terechtkomen bij de voedselverdeelpunten, zijn meestal een aantal voorwaarden van toepassing. Die hebben voornamelijk met woonplaats, inkomen en gezinssamenstelling te maken. De doorslaggevende factor om voeding te kunnen krijgen, is inkomen. Voedselverdeelpunten zijn in principe autonoom en kunnen dus zelf beslissen om al dan

niet regels op te leggen, maar meestal worden een aantal criteria vastgelegd (Ghys & Oosterlynck, 2015). Deze afspraken worden dus niet overkoepelend vastgelegd in heel België, maar zijn eerder arbitrair opgesteld door het voedselverdeelpunt. Zo geldt bijvoorbeeld in Onthaal Sint Antonius dat mensen aanspraak kunnen maken op voedselhulp wanneer hun inkomen, na aftrek van kosten zoals huur, gas en elektriciteit, minder dan 200 euro per maand bedraagt. In Antwerpen gelden ook afspraken met betrekking tot de locatie van voedselverdeelpunten die onder het platform 'Noodhulp onder Protest' vallen (Ghys & Oosterlynck, 2015). Onthaal Sint Antonius is hierbij aangesloten, waardoor enkel iemand met de postcode 2000 of 2060 in aanmerking komt om voedselhulp te krijgen, anders wordt de persoon doorverwezen naar een andere organisatie. Indien de beslissing wordt genomen dat een persoon recht heeft op voeding, geldt dit besluit niet onbeperkt in de tijd. Vaak wordt na vier of zes maanden, afhankelijk van hoe snel men een verandering verwacht in de leefsituatie, een nieuwe evaluatie ingepland. Als de toestand na enkele maanden in positieve zin is veranderd, kan men het recht op voeding verliezen omdat het niet meer als noodzakelijk wordt gezien (Ghys & Oosterlynck, 2015). Voedselverdeelpunten doen meestal meer dan alleen voedingsmiddelen verstrekken, ze gaan ook in gesprek met de gebruikers van voedselhulp en proberen advies te geven over hoe ze hun eerste stappen uit armoede kunnen zetten. Zo wordt bijvoorbeeld hulp aangeboden in het zoeken naar werk, geven ze tips waar ze Nederlandse les kunnen volgen in de buurt, etc. Op deze manier proberen de lokale organisaties niet louter voeding te geven, maar ook de gebruikers bij te staan met hun vragen in andere zaken of een luisterend oor zijn (Geerts et al., 2013). De vrijwilligers spelen een cruciale rol in de werking van deze organisaties die aan voedselbedeling doen. Aangezien de voedselverdeelpunten bijna uitsluitend terugvallen op vrijwilligers (BFVB, 2018), is het voor de verdere werking en het blijven bestaan van deze vorm van noodhulp van belang dat er vrijwilligers zijn die zich hiervoor willen blijven inzetten.

2.4.3 Wie maakt gebruik van voedselhulp?

Dat een steeds grotere groep mensen hun weg vinden naar de voedselbanken om beroep te doen op voedselhulp, doet vragen rijzen over wie deze personen nu eigenlijk zijn. Welke socio-demografische kenmerken hebben ze, in wat voor gezin leven ze en welke vorm van inkomen hebben ze? Verscheidene studies hebben reeds een poging gedaan om de profielen van voedselhulpgebruikers in kaart te brengen. In deze sectie worden de demografische en sociaaleconomische kenmerken van voedselhulpgebruikers aan het licht gebracht. De focus ligt op België, omdat dit het land van onderzoek betreft in deze masterproef, maar de kenmerken van voedselhulpgebruikers verschillen niet substantieel van andere hoge inkomenslanden (zie bijvoorbeeld Holmes et al., 2018; McPherson, 2006).

Op vraag van de Europese Commissie werd in 2017 een enquête uitgestuurd naar de verschillende lidstaten die aangesloten zijn bij de Europese Federatie van Voedselbanken (FEBA) en (voedsel)hulp krijgen van het Europees Fonds voor Hulp aan de Minstbedeelden (FEAD). In deze enquête werd gepeild naar onder andere demografische kenmerken en de sociaaleconomische toestand van klanten bij de voedselbanken. 403 partnerorganisaties die aan voedselbedeling doen in België hebben hiervoor enquêtes afgenomen bij hun cliënteel (FEAD, 2017). Hieraan voorafgaand waagden ook andere onderzoekers zich reeds aan een analyse van de voedselhulpgebruikers in België (Geerts, Ghys & Dierckx (2013) en Ghys & Oosterlynck (2015)), maar gezien de grootschaligheid en recentheid van de FEAD-enquête, worden de resultaten van deze enquête als uitgangspunt genomen, tenzij anders vermeld. Ook worden de resultaten telkens vergeleken met de cijfers voor Onthaal Sint Antonius, het Antwerpse voedselverdeelpunt waarvoor een case study uitgevoerd wordt in deze masterproef. Deze

informatie komt uit het jaarverslag van 2018 van Onthaal Sint Antonius dat is samengesteld op basis van de beschikbare gegevens over de klanten.

Geslacht, leeftijd en nationaliteit

Allereerst worden de demografische kenmerken geslacht, leeftijd en afkomst van voedselhulpgebruikers beschreven. Vrouwen waren met 65,75% oververtegenwoordigd in de begunstigden van voedselhulp die ondervraagd werden. Dit terwijl de Belgische bevolking ongeveer evenveel mannen als vrouwen bevat (Statbel, 2018). Ten tweede toont het kenmerk leeftijd dat 57,16% van de begunstigden tussen de 25 en 49 jaar oud is, 30% tussen 50 en 64 jaar en 12,5% jonger dan 25 of ouder dan 64 jaar. Deze cijfers mogen echter niet verkeerd geïnterpreteerd worden. De bevragingen zijn gebeurd bij personen die de voedselpakketten komen afhalen, dus dit geldt ook voor de leeftijden. Dit wil echter niet zeggen dat deze cijfers overeenkomen met de werkelijke personen die de voeding consumeren (FEAD, 2017; Geerts et al., 2013). Wanneer immers gepeild wordt naar de eigenlijke gebruikers van voedselhulp, wordt aangegeven dat 59,69% jonger is dan 16 jaar, 7% tussen 16 en 24, 17% tussen 25 en 49 jaar en 6,86% ouder dan 50 jaar. Deze cijfers tonen dus dat ook kinderen als een risicogroep beschouwd kunnen worden en dat veel gezinnen met kinderen afhankelijk zijn van voedselhulp. Wat de afkomst betreft, komt naar voren dat 73% van de ondervraagden de Belgische nationaliteit heeft. Hoewel allochtonen maar een vierde uitmaken van de personen in voedselhulp, wordt deze groep wel oververtegenwoordigd in de voedselbedeling omdat ze maar 12% van de Belgische bevolking uitmaken (Statbel, 2018). De EU-SILC geeft aan dat personen geboren buiten België een hoger armoederisico hebben (EU-SILC, 2016).

Wat het geslacht betreft, vertegenwoordigen vrouwen 51% van de klanten in Onthaal Sint Antonius. Dit is een meer evenwichtige verdeling dan de resultaten uit de FEAD-enquête. Voor het kenmerk leeftijd worden wel redelijk gelijkaardige resultaten gevonden: 59% heeft een leeftijd tussen 30 en 50 jaar, een vijfde van de klanten is tussen 50 en 60 jaar, 10% is ouder dan 60 jaar en de rest is jonger dan 30 jaar. Aangezien Onthaal Sint Antonius zich in Antwerpen bevindt, een stad waar veel nationaliteiten te vinden zijn, verbaast het niet dat er meer etniciteitsverschillen voorkomen dan in het gemiddelde van België en slechts iets meer dan de helft van de klanten de Belgische nationaliteit heeft.

Gezinstype en -grootte

Vervolgens kan ook de gezinssamenstelling (gezinstype en -grootte) relevante informatie opleveren. Zo blijkt uit de FEAD-enquête dat 43,87% van de ondervraagden aangeeft een alleenstaande ouder te zijn. 78,74% van de alleenstaande ouders zijn bovendien van het vrouwelijk geslacht. Zoals in het resultatenrapport aangegeven wordt, is dit geen merkwaardige bevinding, rekening gehouden met het feit dat vrouwen en eenoudergezinnen meer risico hebben om in armoede te belanden (Statbel, 2018). Ook wordt er gepeild naar het aantal personen in het gezin die gebruik maken van de voedselhulp. Alleenstaanden zijn met zo'n 35% sterk vertegenwoordigd. Dit wordt vooral gedomineerd door 50-plussers, die 56,94% van deze groep uitmaken. Voor de gezinnen met meerdere personen blijkt dat gezinnen met twee tot vijf personen het frequentste voorkomen. Zowel alleenstaanden, eenoudergezinnen en gezinnen met kinderen blijken vaak voor te komen (FEAD, 2017; Ghys & Oosterlynck, 2015).

Vergelijkend met de gegevens van Onthaal Sint Antonius, werd waargenomen dat alleenstaanden hier de grootste groep in vormden, namelijk 45%. Gezinnen met twee personen maken 33,5% uit en het overige aandeel betreffen huishoudens met drie of meer personen. Hier is echter geen opsplitsing

gemaakt naar volwassenen en kinderen, waardoor het niet mogelijk is na te gaan hoeveel eenoudergezinnen er zijn.

Sociaaleconomische kenmerken: beroepsstatus en inkomen

Om te eindigen wordt het sociaaleconomisch profiel van voedselhulpgebruikers bestudeerd, met name hun beroepsstatus en inkomensbron. Op basis van het feit dat enkel personen met gelimiteerde financiële middelen beroep doen op voedselhulp, is het niet verwonderlijk dat 88% van de ondervraagden aangeeft geen inkomsten te hebben uit werk. 65,48% van deze inactieven rapporteren dat ze een andere uitkering of inkomen ontvangen, maar helaas wordt in de enquête geen onderscheid gemaakt tussen het soort uitkering (bijvoorbeeld werkloosheidsuitkering, leefloon, kinderbijslag, uitkeringen voor arbeidsongeschiktheid). 82,46% van de personen geven aan dat ook de andere leden in hun gezin geen inkomsten uit werk hebben. Met andere woorden heeft meer dan vier op vijf gezinnen die voedselhulp ontvangen geen enkele inkomst uit betaalde arbeid. Tot slot blijken ook mensen met schulden steeds meer hun weg naar de voedselverdeelpunten te vinden (Geerts et al., 2013; Ghys & Oosterlynck, 2015).

In het jaarverslag van Onthaal Sint Antonius wordt, naast het feit of mensen werk hebben of niet, ook onderscheid gemaakt wordt naar de soort uitkering of alternatieve inkomensbron. Het is hier echter op zijn plaats te vermelden dat Onthaal Sint Antonius onderscheid maakt tussen mensen met een min of meer vaste verblijfsvergunning, en mensen die dat niet hebben. Wat betreft de inkomens worden hier enkel de percentages van de groep met verblijfsvergunning weergegeven, aangezien uitkeringen veel onzekerder zijn voor mensen zonder wettelijke verblijfsvergunning. Slechts 2% in deze groep heeft geldig werk. Wat andere uitkeringen in de sociale zekerheid betreft, gelden volgende gegevens: 7% heeft een ziekte- of invaliditeitsuitkering, 3% een pensioen, 2% een tegemoetkoming voor personen met een arbeidshandicap en 10% een werkloosheidsuitkering. De grootste groep is echter niet in de sociale zekerheid maar in de sociale bijstand te vinden. 42% van de klanten ontvangt een leefloon. Ook internationaal onderzoek bevestigt dat mensen met een bijstandsuitkering uit de sociale bijstand de grootste groep uitmaken van klanten bij de voedselbank (Holmes et al., 2018; McPherson, 2006; Tarasuk et al., 2014). Omwille van de omvang van deze groep alsook het feit dat het leefloon als een laatste vangnet moet dienen voor mensen die geen aanspraak kunnen maken op een andere uitkering, focust het empirisch deel op de financiële impact die voedselhulp heeft op het inkomen van leefloners.

Uit deze analyse van de gebruikers van voedselhulp, kan geconcludeerd worden dat de voedselbanken een gemengd publiek bereiken, zowel qua geslacht, leeftijden, afkomst, gezinstypes als mensen met verschillende uitkeringen (FEAD, 2017; Ghys & Oosterlynck, 2015; Onthaal Sint Antonius, 2018).

2.5 Voedselhulp: een vergiftigd geschenk?

Afgezien van het potentieel dat voedselbedeling heeft om voedselonzekerheid terug te dringen en de gezondheidstoestand en kwaliteit van eetpatronen van lage inkomensgezinnen te verbeteren, brengt voedselhulp nog andere invloeden met zich mee voor de gebruikers. Zowel de positieve als de negatieve beïnvloedende factoren worden verduidelijkt in deze paragraaf. Er wordt een opsplitsing gemaakt tussen enerzijds de sociale en psychologische impact van voedselhulp en anderzijds de financiële impact. Voorgaande studies trachtten de impact van voedselhulp voor gebruikers voornamelijk te achterhalen door te peilen naar de subjectieve ervaringen van de voedselhulpgebruikers (en soms ook van de vrijwilligers). Door middel van interviews,

focusgesprekken of vragenlijsten worden zowel positieve als negatieve ervaringen, gevoelens en gevolgen van voedselhulp blootgelegd. De belangrijkste resultaten van vorige studies worden in deze paragraaf beschreven. Langs de ene kant laat dit toe een overzicht te bekomen van de reeds bestaande inzichten in de wetenschappelijke literatuur over de impact van voedselhulp. Langs de andere kant toont dit aan welke aspecten in voorgaand onderzoek slechts in beperkte mate onderzocht zijn of tekortschieten en hoe deze masterproef daarop probeert in te spelen. Deze paragraaf eindigt met een kritische reflectie waarin gekeken wordt of voedselbedeling bijdraagt tot (structurele) armoedebestrijding en welke rol voedselhulp heeft in het bredere plaatje om armoede tegen te gaan.

2.5.1 Sociaalpsychologische impact

Kwalitatieve studies die onderzoek doen naar de emotionele en sociale ervaringen van voedselhulpgebruikers komen in het algemeen tot gelijkaardige bevindingen. Deze studies peilen vooral naar welke gevoelens het gebruikmaken van voedselhulp oproept bij de klanten via interviews, observaties en groeps gesprekken. Het vaakst terugkerende gevoel dat eruit springt bij de gebruikers die om een voedselpakket vragen is schaamte (Geerts et al., 2013; Middleton et al., 2018; Purdam et al., 2016; van der Horst et al., 2014). Hoewel dit gevoel vaak afneemt bij langdurig gebruik omdat gebruikers eraan wennen of omdat een vertrouwensband ontstaat (Geerts et al., 2013; van der Horst et al., 2014), speelt het stigma dat gelinkt is aan voedselbanken toch een beduidende rol (Ghys & Oosterlynck, 2015). Deze stigmatisering maakt de drempel om gebruik te maken van voedselhulp erg groot (Ghys & Oosterlynck, 2015), waardoor individuen de beslissing om naar de voedselbank te stappen uitstellen tot ze echt wanhopig zijn (McPherson, 2006; Middleton et al., 2018). De meeste klanten geven aan dat, van zodra ze zonder kunnen, ze geen hulp meer willen van de caritatieve organisaties (Geerts et al., 2013; Holmes et al., 2018). Want hoewel voedselbedeling impliceert dat klanten gratis voedsel ontvangen, is er sprake van een zogenaamde ‘verborgen’ kost voor gebruikers: het ervaren van schaamte en sociaal stigma (Purdam et al., 2016). Doordat ze afhankelijk zijn van anderen om te overleven, hun gezin niet voldoende kunnen voorzien in hun levensonderhoud, en beperkt worden in hun autonome keuze van wat ze willen eten, zien ze dit als een soort falen en ontwikkelen ze een minderwaardigheidsgevoel (Middleton et al., 2018; Purdam et al., 2016).

Naast schaamte is ook dankbaarheid een veel voorkomende reactie (Ghys & Oosterlynck, 2015; van der Horst et al., 2014). Echter is het niet duidelijk of deze emotie bij alle ontvangers helemaal uit henzelf komt, of omdat de ontvangers zich bewust zijn van het feit dat vrijwilligers verwachten dat ze dankbaar zijn en dit een soort ‘regel’ is (van der Horst et al., 2014). Ook opluchting is een emotie die door de gebruikers gerapporteerd wordt nadat ze de stap maken naar voedselhulp en ze zich welkom voelen bij de organisatie (Ghys & Oosterlynck, 2015; Purdam et al., 2016). Individuen worden uit hun sociaal isolement gehaald en realiseren zich dat er nog anderen zijn in een gelijkaardige positie (Purdam et al., 2016). Dit sluit aan bij een laatste factor waarop voedselhulp een impact uitoefent. Voedselhulp heeft namelijk ook invloed op het sociaal contact van mensen in armoede, die vaak een kleiner sociaal netwerk hebben (Geerts et al., 2013). Zo wordt bijvoorbeeld in Onthaal Sint-Antonius eenmaal per week een koffiebabbel georganiseerd, waarbij de klanten sociale contacten kunnen opbouwen met zowel andere klanten als vrijwilligers. Via dit soort activiteiten trachten verenigingen enerzijds het uitbreiden van contacten te bevorderen, anderzijds geeft het bepaalde mensen ook steun doordat ze met mensen in een gelijkaardige situatie kunnen praten (Geerts et al., 2013; McPherson et al., 2006; Purdam et al., 2016).

2.5.2 Financiële impact

Personen die beroep doen op voedselbedeling doen dit hoofdzakelijk wegens geldgebrek (Geerts et al., 2013). Ze bevinden zich in een precare financiële situatie waarin ze het moeilijk hebben om rond te komen, waardoor ze trachten te besparen waar mogelijk (Geerts et al., 2013). De stap zetten naar een voedselverdeelpunt om voedselhulp te vragen zorgt er niet alleen voor dat ze de zekerheid hebben over een aantal voedingsproducten te beschikken, het zorgt er ook voor dat ze meer geld kunnen uitgeven aan andere zaken omdat ze op voeding kunnen besparen (Geerts et al., 2013). Zoals de referentiebudgetten aantoonde, is voeding de tweede belangrijkste uitgavenpost in het huishouden (Storms, 2012). Daarenboven maakt voeding bij armere gezinnen een relatief groter deel uit van hun budget dan bij rijkere gezinnen (Burns & Friel, 2007). Het geldt dat ze uitsparen aan voeding doordat ze een deel gratis krijgen, kan aangewend worden voor andere zaken en ervoor zorgen dat een gezin op deze manier wel kan rondkomen (Geerts et al., 2013). Dit kan bijdragen tot een vermindering van stress op financieel vlak (Geerts et al., 2012; Middleton, 2018). De financiële impact die voedselhulp heeft op het inkomen wordt dus door minderbedeelden als hoofdreden aangeduid waarom ze gebruik maken van voedselhulp. Dit blijkt uit eerder onderzoek waarin gebruik gemaakt werd van diepte-interviews en focusgesprekken (Geerts et al., 2013; Van der Horst et al., 2014). Het is echter merkwaardig dat de financiële impact van voedselhulp op kwantitatieve wijze nog zo beperkt in kaart is gebracht door onderzoekers. Zo zijn er amper resultaten te vinden over studies die bestuderen hoeveel de kwantitatieve waarde van een voedselpakket bedraagt en hoeveel deze waarde aan voedselhulp inhoudt ten opzichte van de totale uitgaven aan voeding of ten opzichte van het gehele inkomen.

Pollastri en Maffeni (2018) trachtten in een statistische studie het percentage van voedselhulp weer te geven ten opzichte van de totale hoeveelheid geconsumeerde voeding in een lokale organisatie in Milaan, Italië. Hiervoor moesten ze ook de absolute waarde berekenen die de voedselhulp bedraagt. Aan de hand van een steekproef van veertig gezinnen die gebruik maken van voedselhulp in deze Italiaanse voedselbank, werd de gemiddelde waarde berekend van de voedselpakketten voor deze gezinnen. Dit bedroeg volgens hun schattingen 68,42 euro per maand, ten opzichte van hun eigen uitgaven aan voeding van 289,84 euro (Pollastri & Maffeni, 2018). Dit zorgde ervoor dat de ratio van de hoeveelheid ontvangen voedsel ten opzichte van de hoeveelheid geconsumeerde voeding 23,6% bedroeg. Met andere woorden was bijna een vierde van de door de gezinnen geconsumeerde voeding afkomstig van kosteloze voedselhulp. Gezien de beperkte beschrijving in dit onderzoek over hoe de voedselpakketten geregistreerd en gekwantificeerd zijn, is bijkomstig onderzoek wenselijk. Deze masterproef tracht, naast het in kaart brengen van de monetaire waarde en het aandeel van voedselhulp ten opzichte van het inkomen, ook de impact van voedselhulp op de inkomensadequaatheid weer te geven, specifiek bij leefloners.

2.5.3 Kritische reflectie: rol van voedselbedeling in armoedebestrijding

Voedselbanken betrekken een steeds grotere rol in de samenleving door het stijgend aantal personen die gebruik maken van voedselhulp (Ghys, 2012; BFVB, 2018). Dat in een rijk land als België meer dan 1 op 100 mensen beroep doet op voedselhulp (Ghys & Oosterlynck, 2015), doet echter bezorgdheid opwekken over de rol van voedselhulp binnen armoedebestrijding (Ghys & Dierckx, 2013). Idealiter zouden voedselbanken die aan voedselbedeling doen niet hoeven te bestaan als er een voldoende sterke inclusieve sociale bescherming was in ons land, maar momenteel zien we dat voedselhulp voor vele gezinnen nog steeds nodig is en zij in de problemen zouden komen moest dit plots wegvallen

(Ghys & Dierckx, 2013). Of zoals Ghys het in het Jaarboek van armoede en uitsluiting (2012, deel 2, hfst. 2, p.213) scherp maar *to the point* formuleerde:

‘Het bestaan van voedselbanken vormt een moreel dilemma: het is goed dat ze er zijn, maar tegelijk lijkt het ook verderfelijk dat ze nodig zijn’

Armoede-experten zijn het erover eens dat voedselbedeling geen structurele oplossing is voor armoede, niet op korte termijn en al zeker niet op lange termijn (Ghys & Dierckx, 2013; Ghys & Oosterlynck, 2015). Ook de vrijwilligers bij de caritatieve organisaties die het voedsel uitdelen beaamen dit en delen dezelfde mening dat voedselhulp enkel als noodhulp kan en mag dienen (Geerts et al., 2013). In realiteit beperkt de rol van voedselbedeling zich echter niet tot noodhulp op korte termijn. Uit cijfers bij de voedselverdeelpunten blijkt dat voedselhulp vaak voor langere tijd gebruikt wordt, wat negatieve gevolgen met zich meebrengt. Zo zou voedselhulp mensen afhankelijk maken, wat een negatief effect heeft op het zelfbeeld (Ghys & Dierckx, 2013). Daarnaast gaan bepaalde gebruikers voedselhulp als een lange-termijnhulpbron beschouwen (Holmes et al., 2018). Noodhulp kan echter niet als plaatsvervanger dienen voor een structureel beleid (Vandevoort, 2013). Het komt erop aan de noden te vervullen vooraleer mensen op voedselhulp beroep moeten doen (Ghys, Dierckx, 2013). Als voedselhulp gebruikers (opnieuw) zelf over het vermogen beschikken om voldoende en gezonde voeding aan te schaffen, zouden voedselbanken niet nodig zijn. Maar aangezien de noden zo groot zijn, wat de realiteit toont, is het afschaffen van voedselhulp op dit moment geen oplossing.

3. DATA EN METHODEN

Tot nog toe blijkt het aantal studies die een schatting maakten van de monetaire waarde van voedselpakketten en de impact op het gezinsinkomen en armoedesituatie eerder beperkt gebleven in de internationale literatuur. Deze masterscriptie kan daarom als een verkennend onderzoek beschouwd worden in het onderzoeksveld van de relatie tussen voedselhulp, inkomensadequaatheid en armoede. Hoewel kwalitatieve (via interviews en focusgesprekken) en kwantitatieve studies (via survey-onderzoek) reeds meermaals in kaart trachtten te brengen hoe gebruikers de impact van voedselhulp op hun armoedesituatie ervaren in subjectieve zin, is het doel van deze masterproef om op een kwantitatieve wijze de voedselpakketten te monetariseren, het aandeel van voedselhulp te berekenen in het inkomen van leefloners en de financiële impact weer te geven die voedselhulp heeft op hun inkomensadequaatheid.

Om de onderzoeksvraag te beantwoorden werden drie empirische elementen gecombineerd: eigen dataverzameling, het prijzen van de producten aan de hand van de referentiebudgetten methode en het berekenen van de financiële impact aan de hand van gesimuleerde netto beschikbare inkomens en bestaande armoede-indicatoren. Om te beginnen werd een casestudy uitgevoerd bij het voedselverdeelpunt Onthaal Sint Antonius te Antwerpen waar eigen data verzameld werd betreffende de voedselpakketten. Dit geeft een beeld van de voedselpakketten inzake variatie en gezonde voeding. Vervolgens worden verschillende methoden aangehaald die een poging doen om de kost van voeding te bepalen en worden deze met elkaar vergeleken. Daarna wordt de keuze voor de referentiebudgetten (met name de Voedingskorf) als methode om de producten te prijzen verduidelijkt en beargumenteerd. Dit tweede empirisch element maakt het mogelijk de voedselpakketten te kwantificeren. Tot slot wijdt de laatste sectie uit over hoe de financiële impact van voedselhulp op het inkomen en de armoedesituatie gemeten wordt. Om het netto beschikbaar inkomen van leefloontrekkers te weten te komen, wordt gebruik gemaakt van de MIPI-HHoT indicatoren. Deze gebruiken de Hypothetische Huishoudens Tool (HHoT), onderdeel van het EUROMOD microsimulatie model, om minimum inkomensbescherming indicatoren (MIPI) te construeren (Marchal et al., 2018). Deze tool bevat onder meer simulaties van netto beschikbare inkomens van vier typegezinnen die rondkomen met een leefloon in 2018, welke gebruikt worden in dit onderzoek. Ook de armoedegrenzen voor deze gezinstypes, gebaseerd op de Europese armoede-indicator 'risico op armoede of sociale uitsluiting' afkomstig van Eurostat, zijn aanwezig in deze tool. Aan de hand van de armoedegrens en de totale referentiebudgetten wordt de inkomensadequaatheid van het leefloon met en zonder voedselhulp geanalyseerd.

3.1 Samenstelling voedselpakketten

Alvorens te bespreken hoe de samenstelling van de voedselpakketten geregistreerd werd, is een schets van de voedselbedeling zoals georganiseerd in Onthaal Sint Antonius hier op zijn plaats om een correcte opvatting van het begrip 'voedselpakketten' te verzekeren. Klanten die, na controle van de financiële middelen, aanspraak kunnen maken op voedselhulp, mogen tweewekelijks langsgaan voor een voedselpakket. Dit is echter geen klaargemaakt voedselpakket die de klanten in zijn geheel dienen mee te nemen. Uit onderzoek is reeds gebleken dat bezoekers bepaalde producten niet mogen eten of niet wensen mee te nemen, waardoor dit soms weggegooid werd en er alsnog voedsel verspild wordt (Geerts et al., 2013). Daarom wordt in Onthaal Sint Antonius te werk gegaan met een systeem waarbij alle voedingsproducten uitgestald staan in een ruimte en elke klant afzonderlijk binnengaat en

gevraagd wordt welke producten hij of zij wenst te consumeren. Zo kan rekening gehouden worden met bepaalde culturele of religieuze eetgewoontes of eventuele allergieën. Kortom worden in Onthaal Sint Antonius de voedselpakketten eigenhandig samengesteld door de vrijwilligers, enerzijds op basis van de beschikbare voeding die op dat moment aanwezig is en anderzijds op basis van de voedingswensen van de klanten. Na deze opheldering over het begrip voedselpakketten en de wijze waarop ze uitgedeeld worden, behelst het verdere verloop van deze sectie de eigenlijke dataverzameling omtrent de voedselpakketten.

Voordat de aangeboden voedselpakketten in monetaire waarde omgezet konden worden, werd eigenhandig data verzameld over de inhoud van de voedselpakketten die uitgedeeld worden in Onthaal Sint Antonius. Meer concreet werd gedurende acht weken, gaande van 12 februari 2019 tot en met 2 april 2019, eenmaal per week langsgedaan in Onthaal Sint Antonius om de samenstelling van de voedselpakketten vast te stellen. De voornaamste reden waarom meermaals de inhoud van de voedselpakketten gemeten werd, betreft het controleren voor eventuele schommelingen in geldwaarde van de voedselpakketten. Het is bijvoorbeeld mogelijk dat in de ene week supermarkten veel overschotten komen leveren waardoor het voedselverdeelpunt meer kan uitdelen, maar dat dit de week nadien niet het geval is. Om te corrigeren voor deze schommelingen werd gedurende twee maanden wekelijks de voedselinhoud geverifieerd en op basis hiervan een gemiddelde monetaire waarde berekend van de voedselpakketten. Ook was het op deze manier mogelijk een onder- en bovengrens vast te stellen met de laagste en hoogste vastgestelde monetaire waarde gedurende de registratieperiode. Naast de gelegenheid om prijsschommelingen waar te nemen, boden verschillende registratiemomenten ook de mogelijkheid om variatie in de aangeboden voeding te signaleren. Hoewel dit in deze studie minder van belang is voor de onderzoeksvraag, kan dit in het kader van de positieve effecten van gezonde en gevarieerde voeding een belangrijke rol spelen voor de ontvangers hun gezondheid en welzijn. Daarom wordt de inhoud van de voedselpakketten kort vergeleken met de producten in de Voedingskorf. Deze is samengesteld vertrekkend vanuit de aanbevelingen van de Nationale gezondheidsraad, die in de actieve voedingsdriehoek met aanbevolen hoeveelheden van voedingsmiddelen weergegeven worden, en vanuit de nutritionele doelstellingen van het NVGP – B¹ (Stroms, 2012). Meerdere meetmomenten leveren tot slot betrouwbaardere resultaten op, waardoor dit de kwaliteit van het onderzoek heeft bevorderd. Uiteraard zijn nog meer metingen wenselijk, maar gezien beperkte tijdspanne van deze masterproef was dit niet haalbaar.

Tot slot is het vermeldenswaardig dat de voedselpakketten niet alleen verschillen in de tijd maar ook naargelang de gezinssamenstelling. In Onthaal Sint Antonius is het zo dat de voedselpakketten verschillen naargelang het aantal personen in het huishouden. Er wordt dus rekening gehouden met de gezinsgrootte, maar er wordt geen consistent onderscheid gemaakt tussen volwassene of kind.² In de resultaten betreffende de kwantificering van de voedselpakketten wordt dan ook enkel een onderscheid gemaakt in de waarde van de voedselpakketten voor het aantal personen in het huishouden, maar niet voor de leeftijden van deze personen.

¹ Nationaal Voedings- en Gezondheidsplan voor België

² Het is echter wel zo dat soms wel rekening wordt gehouden met het feit of er kinderen in een gezin zijn. Zo krijgen kinderen, wanneer er koeken zijn om uit te delen, voorrang, en geven de vrijwilligers met Sinterklaas of Kerstmis ook speelgoed mee die ze van externen ingezameld krijgen. Maar voor de meerderheid van de voedselproducten wordt geen onderscheid gemaakt tussen kind en volwassene.

3.2 Kost van voeding en kwantificeren voedselpakketten

3.2.1 Soorten methodieken die de kost van voeding inschatten

Gezonde voeding speelt een belangrijke rol voor de gezondheidstoestand van mensen (Storms, 2012) en de kost van voeding is een belangrijke determinant voor de keuze van voeding (Monsivais et al., 2012). Door deze bevindingen richtten verschillende onderzoekers zich reeds op de vraag wat nu de kost is van een gezond voedingspatroon. Dat dit te realiseren is met behulp van verschillende methoden, blijkt uit de grote verscheidenheid aan methodieken in de internationale literatuur om de kost van voeding in kaart te brengen. In deze masterproef wordt gebruik gemaakt van de prijzen van voeding zoals geraamd in de Voedingskorf, een onderdeel van de Belgische referentiebudgetten, om de voedselpakketten in monetaire waarde te kunnen uitdrukken. De Voedingskorf is voor het laatst geprijsd in juni 2018. Voor de volledigheid wordt deze methodiek eerst vergeleken met andere methoden. Tabel 1 geeft een overzicht van de belangrijkste methoden die gehanteerd worden om de kost van voeding te schatten: De Voedingskorf, de *Cost of basic Needs* methode, de *Minimum Cost of a Nutritious diet* methode, voedingspakketten samengesteld door het Voedingscentrum in Nederland en tot slot de *Food Frequency Questionnaire* en de dagboekmethode.

Tabel 1: Overzicht methodieken die kost van voeding schatten

| Benaming methode | Samenstelling voedingsproducten | Prijzen gebaseerd op | Doel methode |
|---|---|---|---|
| Referentie-budgetten: Voedingskorf | Korf van voedingsmiddelen o.b.v. voedingsrichtlijnen en -aanbevelingen, kennis van voedingsdeskundigen en burgers in focusgroepen | Laagste prijzen supermarkt *10% | Minimale kost gezond voedingspatroon om adequaat te participeren aan de samenleving |
| <i>Cost of basic Needs</i> methode (nutritieele component) | Nutritieele vereiste van 2100 calorieën per dag per persoon; construeert daarna consumptiebundel | Reële eetgewoontes van huishoudens met inkomen dicht bij de armoedelijijn | Minimale kost van voeding bepalen om aan energie inname of fysieke behoeften te voldoen |
| <i>Minimum Cost of a Nutritious Diet</i> (CoD) methode | Linear Programming Module of Nutrisurvey | Twee databanken en drie sets van lokale specifieke data over voeding en prijzen | Goedkoopste adequate eetpatroon berekenen voor lokale bevolking |
| Nibud Nederland: voedingspakket Voedingscentrum | Voedingspakket samengesteld door het Voedingscentrum o.b.v. aanbevolen voedingsmiddelen | Gemiddelde kost van voeding bepaald o.b.v. gegevens van het Centraal Bureau voor Statistiek | Schatten gemiddelde kost van gezond eetpatroon in Nederland |
| Food Frequency Questionnaire + dagboekmethode | Eetgewoonten van respondenten in een steekproef | Reële voedingsuitgaven (van mensen met laag inkomen) | - kost van gezond dieet - Nagaan of lagere inkomensgezinnen goedkopere/ ongezondere voeding hebben |

Bron: eigen samenstelling op basis van de gebruikte bronnen in deze paragraaf.

Een eerste keuze die gemaakt dient te worden wanneer men de kost van voeding of een gezond eetpatroon wil inschatten, is de keuze om gebruik te maken van reële voedingsuitgaven en eetpatronen of gemodelleerde voedingspatronen en -uitgaven. Om reële voedingsuitgaven van lage inkomensgezinnen te bekomen, kan gebruik gemaakt worden van een survey, bijvoorbeeld de *Food Frequency Questionnaire* (FFQ) of de dagboekmethode (Monsivais et al., 2013). De dagboekmethode, gebruikt in de Amerikaanse studie van Monsivais et al. (2013), hield in dat respondenten gedurende vier dagen per week moesten bijhouden welke voedingsmiddelen ze consumeerden, waar ze het verkregen hadden en details als de merknaam en hoeveelheid die geconsumeerd werd. Anderzijds werd ook gebruik gemaakt van de *Food Frequency Questionnaire*, wat inhield dat participanten een lijst met 152 items moesten invullen over hun eetpatroon de voorbije twaalf maanden (Monsivais et al., 2013). Het voordeel aan reële voedingsuitgaven is dat ze weergeven wat een gezin werkelijk consumeert. Ook is het mogelijk om via een FFQ onderscheid te maken naar de kost van een voedingsbudget en de gezondheid die met dit eetpatroon gepaard gaat (Morris et al., 2014). Op deze wijze vonden Morris et al. (2014) dat een goedkoper voedingsbudget, typisch geconsumeerd door gezinnen met lage sociaaleconomische status en gelimiteerde middelen, minder gezond is (Morris et al., 2014). Echter zijn aan zelfrapportering van voedingsuitgaven ook nadelen verbonden. Zo kunnen respondenten niet steeds betrouwbaar antwoorden, kunnen geheugenproblemen optreden of in het geval van een dagboek kan het zijn dat niet alles genoteerd wordt. Ook kan men met werkelijke voedingsuitgaven moeilijker een minimaal budget van voeding weergeven, omdat deze beïnvloed worden door budgetbeperkingen. Daarom maken sommige methoden gebruik van gemodelleerde of gesimuleerde voedingspatronen en -uitgaven, zoals de referentiebudgetten, de *Cost of basic needs* methode of de *Minimum Cost of a Nutritious Diet* (CoD) methode (Burns & Friel, 2007; Geniez et al., 2014; Storms, 2012). De eerste twee baseren zich op een korf van voedingsmiddelen om een overzicht te creëren betreffende de kost van een gezond eetpatroon. De CoD methode maakt gebruik van een analytische tool gebaseerd op de *Food Composition* databank van de Voedsel- en Landbouworganisatie (FAO). Hoewel de gesimuleerde methode in eerste instantie geen rekening houdt met reële uitgaven, is het mogelijk om, zoals in de Voedingskorf gedaan wordt, achteraf deze korf van voedingsmiddelen te toetsen aan haar haalbaarheid en realiteit door middel van focusgesprekken met lage inkomensgezinnen (Storms, 2012).

Een tweede aspect waarin methoden verschillen, zijn de richtlijnen waarop een methode zich baseert om een korf van goederen en diensten samen te stellen en de kwantificering ervan. De Voedingskorf baseert zich enerzijds op de actieve voedingsdriehoek die door de Nationale gezondheidsraad aanbevolen is en anderzijds op de nutritionele doelstellingen van het NVGP – B (Storms, 2012). Het prijzen van deze voedingskorf gebeurt vervolgens door te kijken naar de laagste supermarktprijzen. De nutritionele component in de *Cost of Basic needs* methode start van de nutritionele vereiste in calorieën, 2100 per dag per persoon, en construeert vervolgens een consumptiebundel. Om de kost van deze nutritionele energievereisten te schatten, wordt gebruik gemaakt van reële eetpatronen die de gewoonten van huishoudens dichtbij de armoedelijjn reflecteren (Geniez et al., 2014).

Een laatste keuze die grote gevolgen met zich meebrengt, is de beslissing welke levensstandaard men in kaart wil brengen. In Nederland stelt het Voedingscentrum van het Nationaal instituut voor Budgetvoorlichting (Nibud) voedingspakketten samen op basis van de dagelijkse aanbevolen hoeveelheden voedingsmiddelen. Vervolgens brengt dit instituut de gemiddelde kost van voeding in kaart door zich te baseren op gegevens van het Centraal Bureau voor Statistiek. De bedoeling is om de gemiddelde kosten van een gezond eetpatroon weer te geven (Nibud, 2019). Aangezien mensen in

armoede gelimiteerde financiële middelen hebben en bijgevolg minder kunnen uitgeven aan voeding, kan het ook interessant zijn om niet de gemiddelde maar de minimale kost van een gezond dieet in kaart te brengen. Dit is de opzet van de Voedingskorf, de *Cost of basic needs* methode en de *Minimum Cost of a Nutritious Diet* methode (Geniez et al., 2014; Storms, 2012). De CoD methode maakt gebruik van de *Linear Programming Module of NutriSurvey* (Geniez et al., 2014). Lineaire programmering is een mathematische tool waarmee in dit geval de goedkoopste kost van een voedingspatroon kan vastgesteld worden op basis van databanken en lokale data (Chastre et al., 2007). Het nadeel aan de CoD methode is dat ze voornamelijk voor ontwikkelingslanden gebruikt wordt, wat deze methode minder relevant maakt voor de bestudeerde populatie, België. De Voedingskorven brengen ook de minimale kost van een gezond eetpatroon in kaart, maar voor ontwikkelde landen. In België is de methode van de referentiebudgetten, waar de voedingskorf deel van uitmaakt, reeds uitgebreid onderzocht om weer te geven wat personen minimaal nodig hebben om een menswaardig leven te leiden.

3.2.2 De Voedingskorf als aangrijpingspunt om de voedselpakketten te kwantificeren

Verschillende redenen zorgden ervoor dat de keuze viel op de Voedingskorf om de voedselpakketten te kwantificeren. De eerste betreft een praktische reden. Door de verkregen toegang tot de gedetailleerde gegevens van de Voedingskorf in België, was het mogelijk voor elk product in de lijst van voedingsmiddelen na te gaan welke prijs er gehanteerd wordt als minimale kost. Dit maakte het prijzen van de voedselpakketten eenvoudiger, omdat de gegevens betrekking hebben op België voor het jaar 2018, waardoor deze overgenomen konden worden voor de prijzen van de voedselpakketten. De referentiebudgetten bevatten bovendien een volledige en geüpdatete voedingskorf die een gezond en gevarieerd eetpatroon weerspiegelt. Hierdoor is het mogelijk na te gaan in welke mate de voedingspakketten hieraan beantwoorden.

Een andere reden betreft het feit dat de Voedingskorf de minimale kost van voeding weergeeft. Aangezien voedselbedeling iets is waar mensen met gelimiteerde financiële middelen gebruik van maken, is het nuttig te weten hoeveel een gezin minimaal aan voeding dient te spenderen om een gezond en gevarieerd voedingspatroon te bekomen. Hierbij aansluitend hebben de referentiebudgetten het voordeel dat ze vertrekken vanuit een normatieve vraag, namelijk wat hebben gezinnen minimaal nodig om adequaat te participeren aan de samenleving? Zo bekomt men de minimale kost van voeding die vertaalt wat typegezinnen nodig hebben voor een goede gezondheid, onafhankelijk van hun budgetmogelijkheden. Werkelijke voedingsuitgaven worden daarentegen beïnvloed door budgetbeperkingen, waardoor ze vaak een onder- of overschatting geven van wat minimaal nodig is.

Het merendeel van de producten in de geregistreerde voedselpakketten bij Onthaal Sint Antonius bevonden zich in de voedingskorf. Wat deze producten betreft, konden de prijzen dus rechtstreeks overgenomen worden, mits aanpassing van hoeveelheden of andere kleine berekeningen. Zoals verwacht waren echter niet alle producten van de voedselpakketten terug te vinden in de voedingskorf, waardoor deze eigenhandig geprijsd moesten worden. Voor deze producten werd op evenredige wijze te werk gegaan als in de voedingskorf om een prijs te plakken op deze producten. Online werd gezocht naar de prijzen van de huismerken van Colruyt (aangeduid als goedkoopste supermarktketen) voor deze producten. Nadien werden deze prijzen geïndexeerd naar juni 2018. Kortom werd de totale monetaire waarde van de voedselpakketten bekomen door de prijzen van de voedingsproducten in de

voedselpakketten over te nemen van de voedingskorf waar mogelijk, en werd dit aangevuld met zelf geprijsde producten ter vervollediging.

3.3 Netto beschikbare inkomens van leefloners vergeleken met de armoedegrens en totale referentiebudgetten

Opdat de gemonetariseerde voedselpakketten, zoals hierboven beschreven, vergeleken kunnen worden met de inkomens van leefloners, is het vereist een goede inkomensmaatstaf te hanteren. Studies die de adequaatheid van (minimum)inkomens bestuderen, gebruiken hiervoor gewoonlijk netto beschikbare inkomens (zie bijvoorbeeld Storms et al., 2015; Penne et al., 2019) en in deze studie is dit niet anders. Netto beschikbare inkomens zijn hiervoor het meest geschikt aangezien ze het inkomen weergeven dat een gezin overhoudt na aftrek van belastingen en inclusief uitkeringen. Met andere woorden het bedrag dat finaal aan consumptie of sparen besteed kan worden. Gegevens over netto beschikbare inkomens van leefloners in België werden geraadpleegd uit de MIPI-HHoT dataset, welke gebruik maakt van de *Hypothetical Household Tool* (HHoT) van het EUROMOD microsimulatie model om minimum inkomensbescherming indicatoren (MIPI) te ontwikkelen. De MIPI-HHoT dataset bevat simulaties van netto beschikbare gezinsinkomens voor vier typegezinnen in drie inkomenssituaties, waaronder de situatie waarin het gezin rondkomt met een leefloon (Marchal et al., 2018).

De vier typegezinnen kregen de volgende kenmerken toegeschreven:

1. Alleenstaande 35-jarige man
2. Getrouwd heteroseksueel koppel, beiden 35 jaar oud
3. Alleenstaande gescheiden vrouw van 35 met 2 kinderen – een jongen van 14 jaar en een meisje van 7 jaar
4. Getrouwd heteroseksueel koppel, beiden 35 jaar oud, met 2 kinderen – een jongen van 14 jaar en een meisje van 7 jaar

In de typegezinnen met twee volwassenen is het belangrijk te vermelden dat ervan uitgegaan wordt dat de partner niet aan het werk is. Dit heeft implicaties voor de hoogte van het leefloon in deze gezinnen. In België wordt immers onderscheid gemaakt tussen drie gezinscategorieën met elk een eigen leefloonbedrag. Zo behelst sinds 1 september 2018 het leefloon voor een alleenstaande 910,52 euro per maand, voor een samenwonende met gezinslast 1254,82 euro per maand en voor een samenwonende zonder gezinslast 607,01 euro per maand³ (POD MI, 2019). De assumptie die in de MIPI-HHoT dataset gemaakt wordt, impliceert dat enkel leeflonen voor de categorieën van alleenstaanden (typegezin 1) en samenwonenden met gezinslast (typegezin 2 tot en met 4) worden meegenomen in de simulatie. Het netto beschikbaar inkomen behelst echter niet alleen het leefloon maar omvat ook kinderbijslagen, belastingaftrekken, enzovoort, waardoor de netto beschikbare

³ Verduidelijking van deze categorieën geraadpleegd op de website van POD Maatschappelijke Integratie:

- Categorie 1: samenwonende = je leeft samen met één of meerdere personen waarmee je jouw huishouden gemeenschappelijk regelt.
- Categorie 2: Alleenstaande – je leeft alleen.
- Categorie 3: Samenwonende met gezinslast – je hebt een gezin ten laste met minstens één minderjarig ongehuwd kind. Als je in dit geval samenwoont met een partner, geldt dit bedrag voor jullie beiden samen.

inkomens van het leefloonbedrag afwijken. Tabel 2 (p. 32) geeft de gesimuleerde netto beschikbare inkomens weer voor de vier beschreven typegezinnen.

Tabel 2: Gesimuleerde netto beschikbare inkomens leefloontrekkers uitgedrukt in euro per maand, Europese armoedegrenzen en Belgische referentiebudgetten (RB) (2018)

| Typegezin | Netto beschikbaar inkomen in €/maand leefloontrekkers 2018 | Europese armoedegrens (€/maand) | Totale RB's niet-werkenden België 2018 (€/maand) |
|----------------------------------|--|---------------------------------|--|
| Alleenstaande | 890,53 | 1.191,44 | 1.320,00 |
| Koppel | 1.185,92 | 1.787,16 | 1.695,00 |
| Alleenstaande ouder + 2 kinderen | 1.692,60 | 2.144,59 | 2.334,00 |
| Koppel + 2 kinderen | 1.690,44 | 2.740,31 | 2.721,00 |

Bron: MIPI-HHoT 1.0 gegevens 2018 en Belgische Referentiebudgetten 2018.

Verder worden in Tabel 2 ook de Europese armoedegrenzen weergegeven voor de vier typegezinnen. Het is noodzakelijk een armoedegrens voorhanden te hebben om de verandering in inkomensadequaatheid te kunnen nagaan bij de overgang van inkomen zonder naar inkomen met voedselhulp. De armoedegrens is dus een beoordelingsmechanisme om te bepalen of een inkomen adequaat is om niet in armoede te leven. Deze Europese armoederisicograad is zoals reeds aangehaald vastgesteld op 60 % van het nationale mediane equivalent netto beschikbaar inkomen (Eurostat, 2019) en is eveneens aanwezig in de MIPI-HHoT dataset.

Tot slot wordt in de laatste kolom ook het totale niveau van de referentiebudgetten weergegeven, die op een andere manier opgesteld zijn dan de armoedegrens om de adequaatheid van het leefloon te beoordelen. Hoewel de referentiebudgetten in België niet heel sterk verschillen van de Europese armoedegrens, wordt het voor de volledigheid wel meegenomen gezien het belang van de referentiebudgetten methode voor deze masterproef. Daarnaast is het feit dat de referentiebudgetten kijken naar de uitgavenkant en niet naar de inkomstenkant zoals de armoedegrens een belangrijk gegeven omdat voedselhulp zich ook bevindt langs de uitgavenkant. Hierdoor zijn de referentiebudgetten onontbeerlijk in de analyse van de inkomensadequaatheid van het leefloon met en zonder voedselhulp.

4. RESULTATEN

De centrale vraag in deze masterthesis gaat na hoeveel het 'inkomensvoordeel' van voedselhulp bedraagt en welke financiële impact dit heeft op de inkomensadequaatheid en armoedesituatie van leefloners. Dit hoofdstuk behandelt stapsgewijs welke bevindingen het onderzoek opleverde om nadien een antwoord te formuleren op de vooropgestelde onderzoeksvraag. Om te beginnen wordt de inhoud van de voedselpakketten vergeleken met de Voedingskorf, om de pakketten te beoordelen op variatie en gezonde voeding. Voedselhulp is namelijk een mogelijk instrument om gezinnen met beperkte financiële middelen een kwalitatiever eetpatroon te bezorgen en de socio-economische ongelijkheden in adequate voeding te verkleinen (Huang & Scarce, 1982). Uit de samenstelling van de voedselpakketten wordt daarnaast ook afgeleid welk aandeel de producten van het FEAD beslaan in de totale voedselpakketten van Onthaal Sint Antonius. Aansluitend worden de resultaten betreffende de geldwaarde van de voedselpakketten besproken. Vervolgens wordt deze monetaire waarde vergeleken met de totale kost van voeding, zoals in de Voedingskorf terug te vinden is, en vervolgens met het netto beschikbaar inkomen. Zo kan het aandeel of percentage van voedselhulp in het voedingsbudget en het inkomen nagegaan worden. Nadien komt de kern van de onderzoeksvraag aan bod en wordt gekeken naar de inkomensadequaatheid van het leefloon zonder en met voedselhulp, teneinde vast te stellen of gebruikmaken van voedselhulp ervoor zorgt dat het inkomen van leefloontrekkers dichterbij de armoedegrens komt te liggen. Tot slot wordt dezelfde oefening gedaan waarbij andere kostencompensaties (waaronder sociale huur) worden meegenomen naast voedselhulp, om na te gaan hoe een min of meer volledige weergave van sociale tarieven de hoogte van het leefloon beïnvloedt voor verschillende gezinstypes.

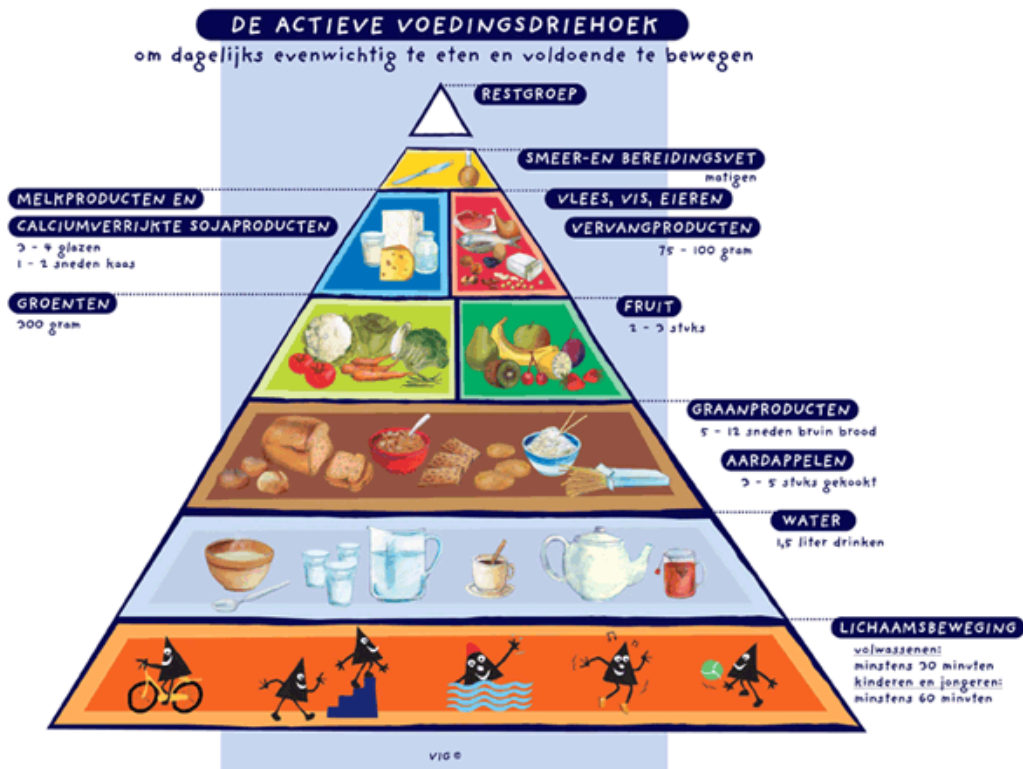
4.1 Inhoud voedselpakketten: vergelijking met de Voedingskorf

De kwaliteit van eetpatronen volgt een socio-economische gradiënt (Darmon & Drewnowski, 2008; Monsivais et al., 2012; Rehm et al., 2015). Personen met lagere socio-economische status (SES) en meer gelimiteerde economische middelen consumeren meer energierijke diëten maar zijn vaak voedselarm (Darmon & Drewnowski, 2008). Aanvankelijk worden de geregistreerde voedselpakketten inhoudelijk vergeleken met de Voedingskorf, met de opzet om de voedselpakketten te beoordelen op variatie en gezonde voeding. De Voedingskorf illustreert namelijk een gezond en gevarieerd eetpatroon en het is interessant na te gaan of deze lijn doorgetrokken wordt naar de voedselpakketten. Kunnen gezonde en gevarieerde voedselpakketten de socio-economische ongelijkheden in voeding terugdringen? Huang en Scarce vonden voor de VS in de jaren '80 reeds een positief effect van het Food Stamp Program (FSP), het Amerikaans voedselhulpprogramma, op het eetpatroon van lagere inkomensgezinnen (Huang & Scarce, 1982). Andere onderzoeken beweren echter het tegengestelde, zij concluderen dat voedselhulp niet bijdraagt tot een meer kwaliteitsvol en gevarieerd eetpatroon en dus voedselonzekeerheid niet kan terugdringen (Ghys & Oosterlynck, 2015; Loopstra & Tarasuk, 2012; Middleton et al., 2018; Tarasuk et al., 2014).

Een gedetailleerde beoordeling van de voedselpakketten inzake variatie en gezonde voeding valt buiten het bestek van dit onderzoek, maar een oppervlakkige vergelijking van de Voedingskorf met de voedselpakketten kan toch een algemeen beeld schetsen hierover. Het uitgangspunt dat hier gebruikt wordt om de voedingspakketten te beoordelen op gezonde voeding en variatie is de actieve voedingsdriehoek, weergegeven in Figuur 4. De actieve voedingsdriehoek wordt ook als een van de uitgangspunten genomen voor het opstellen van de Voedingskorf. De voedingscategorieën zoals ingedeeld in de actieve voedingsdriehoek betreffen: beweging, water, aardappelen en graanproducten,

fruit en groenten, melkproducten en calciumverrijkte sojaproducten, vlees, vis, eieren en vervangproducten, smeer- en bereidingsvet en tot slot een restgroep. Buiten de categorie 'lichaamsbeweging' kunnen de voedselpakketten met deze categorieën vergeleken worden.

Figuur 4: De actieve voedingsdriehoek⁴



Bron: figuur overgenomen uit B. Storms, 2012: Vlaams Instituut voor Gezondheidspromotie, 2006.

In Tabel 3 op pagina 35 worden de producten van de waargenomen voedingspakketten over acht weken ingedeeld volgens de categorieën van de voedingsdriehoek. Het geeft een beeld van het gemiddelde over acht weken heen. Het valt in eerste instantie op dat alle categorieën terug te vinden zijn in de voedingspakketten. Dit verschilt echter van week tot week, zodat niet altijd alle categorieën in de pakketten terug te vinden zijn. De algemene indruk is evenwel dat de voedselpakketten gevarieerd zijn opgesteld, in de zin dat van ongeveer elke categorie uit de voedingsdriehoek producten in de voedselpakketten aanwezig zijn.

Wanneer in rekening genomen wordt welke producten tot gezondere voeding behoren en welke producten dus in verhouding meer geconsumeerd dienen te worden, laat observatie toe te besluiten dat dit niet steeds in evenwicht is. Bijvoorbeeld, hoewel fruit normaalgesproken aanwezig is in het voedselpakket, is de hoeveelheid te weinig ten opzichte van het belang dat fruit speelt in gezonde voeding. Dit voorbeeld toont aan dat, hoewel het voedingspakket gevarieerd is, het niet de juiste verhoudingen heeft om aan de nutritionele en gezonde voedingsvereisten te voldoen. Het is natuurlijk belangrijk te weten dat de uitgedeelde voedingsproducten vaak overschotten zijn van de voedingsdistributie en voedselverdeelpunten dus niet zelf over de keuze van de producten beslissen. Ook hebben voedselverdeelpunten vaak geen andere keuze dan grote hoeveelheden van hetzelfde

⁴ Ondertussen is er sinds 2017 een nieuwe voedingsdriehoek (website Vlaams Instituut Gezond Leven) die echter niet substantieel veranderd is maar geen porties meer weergeeft. Aangezien de voedingskorf is opgesteld met de 'oude' voedingsdriehoek, worden echter de voedingspakketten ook met deze voedingsdriehoek vergeleken.

product aan te nemen, waardoor klanten rapporteren dat ze soms lange periode te veel van hetzelfde krijgen (Geerts et al., 2013). Dit stemt enigszins overeen met de observaties gedurende acht weken in Onthaal Sint Antonius, een groot deel van de producten waren inderdaad dezelfde in deze periode, hoewel het opviel dat ze iedere twee weken (omdat klanten om de twee weken mogen langskomen) een verandering in de EG-producten van het FEAD probeerden door te voeren. Omdat FEAD-producten meestal droge voeding zijn en deze dus lange tijd bewaard kunnen worden, is het mogelijk om dit te doen voor deze producten. Voor verse voeding is dit natuurlijk niet het geval. Een gedetailleerd overzicht van het voedselpakket voor een alleenstaande gedurende deze acht weken, kan achteraan teruggevonden worden in Appendix I (p. 55). Er is in deze tabel een opsplitsing gemaakt naar droge voeding, diepvriesproducten en producten die in de koelkast bewaard dienen te worden. Dit is doelbewust gedaan om aan te geven dat verschillende producten eisen dat de ontvangers van voedselhulp een koelkast of diepvries hebben indien ze deze producten op een goede manier willen bewaren. Verder wordt impliciet verondersteld dat mensen de capaciteiten en benodigdheden hebben om te kunnen koken, afgeleid uit de vereisten van de etenswaren die ze meekrijgen.

Tabel 3: Voeding categorieën van de voedingsdriehoek en voorbeelden van producten uit de voedselpakketten

| Voedingscategorieën voedingsdriehoek | Voorbeelden producten in de voedselpakketten |
|--------------------------------------|---|
| Water | Thee, koffie, soep |
| Aardappelen en graanproducten | Pasta, rijst, brood, aardappelnootjes, tortilla's |
| Fruit en groenten | Appel, peer, banaan, pruim, bonen, sla, tomaten |
| Melkproducten | Melk, yoghurt, kaas |
| Vlees, vis en eieren | Kip, charcuterie, garnaaalade |
| Smeer- en bereidingsvet | Olie, boter |
| Restgroep | Chocolade, confituur, koek, frisdrank |

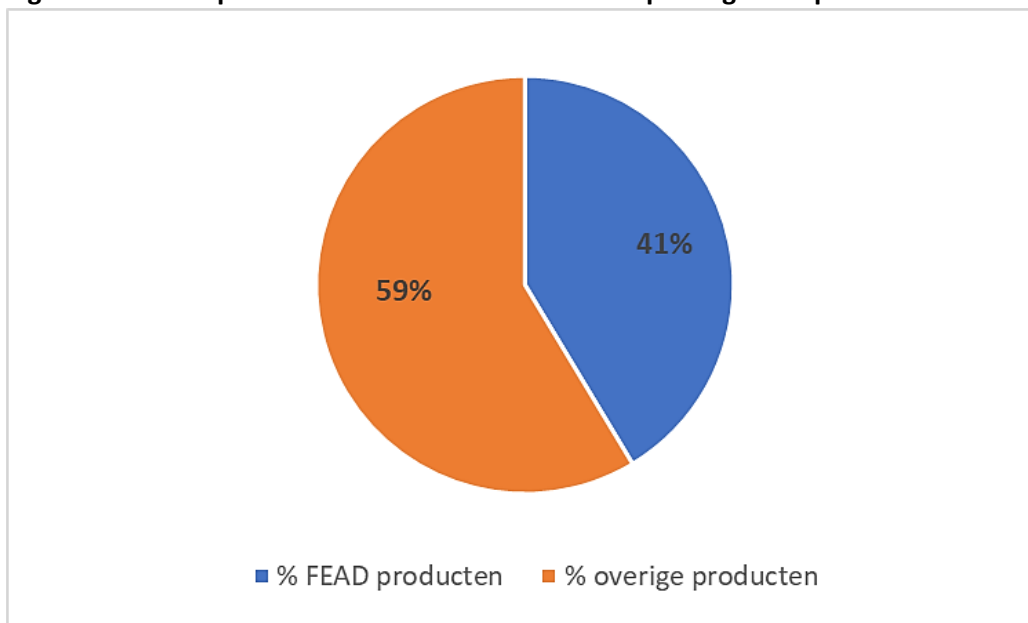
Bron: Categorieën voedingsdriehoek (Vlaams Instituut voor Gezondheids promotie, 2006), Producten voedingspakketten (eigen observatie).

De conclusie over de inhoud van de voedselpakketten is dus genuanceerd. Hoewel Onthaal Sint Antonius probeert om voldoende variatie en gezonde voeding in het voedselpakket te voorzien, met vers fruit bijvoorbeeld, is de verhouding en het evenwicht tussen gezonde en minder gezonde voeding niet helemaal correct terug te vinden zoals de nutritionele richtlijnen het voorschrijven. Dit is ook niet eenvoudig te bereiken omwille van het feit dat ze werken met voedseloverschotten die elders niet meer gewild zijn. Hoewel hun werk beantwoordt aan concrete noden van mensen in armoede, die door voedselbedeling mogelijk geld kunnen uitsparen voor andere aankopen (Ghys & Oosterlynck, 2015), kan het volgende geconstateerd worden: voedselhulp is niet in staat voedselonzekerheid terug te dringen, de verse voedselproducten zijn soms van mindere kwaliteit omdat ze (bijna) vervallen zijn, en over de tijd heen zijn de pakketten eenzijdig wegens de grote hoeveelheden van dezelfde producten die Onthaal Sint Antonius krijgt. Het is daarnaast ook moeilijk te weten hoe de voeding daadwerkelijk gebruikt wordt, wat de kookcapaciteiten van de mensen zijn en welke keukenuitrusting ze hebben. Deze bevindingen sluiten aan bij de meerderheid van voorgaande onderzoeken (Geerts et al., 2013; Ghys & Oosterlynck, 2015; Loopstra & Tarasuk, 2012; Middleton et al., 2018; Tarasuk et al., 2014).

Ten slotte laat een inhoudelijke analyse van de voedselpakketten toe een opsplitsing te maken tussen de EG-producten afkomstig van het FEAD en de andere producten. Deze overige producten hebben betrekking op voedingsproducten afkomstig van de Nationale Voedselbanken, onder andere van de voedingsindustrie, voedingsdistributie, veilingen en inzamelingen (BFVB, 2019). Het was echter niet mogelijk een onderscheid te maken tussen deze 'overige' producten, waardoor enkel een opdeling

werd gemaakt tussen voedingsmiddelen afkomstig van de EU en producten afkomstig van andere bevoorradingsbronnen. Figuur 5 geeft weer dat voedselhulp afkomstig van het Europees Fonds voor de Meestbehoefte een sterk gewicht heeft in de totale voedselbedeling van Onthaal Sint Antonius. Deze bevinding is overeenkomstig met de analyse van de Belgische Federatie van Voedselbanken die stelt dat in 2018 de voedingsproducten van Belgische voedselverdeelpunten gemiddeld genomen voor 41% bevoorradt werd door de EU (BFVB, 2019). Hieruit kan geconcludeerd worden dat de Europese voedselhulp een grote rol heeft in de Belgische liefdadigheidsorganisaties die aan voedselbedeling doen. Ook vrijwilligers van Onthaal Sint Antonius benadrukken dit en zijn van mening dat deze Europese hulp zeer welkom en ook nodig is.

Figuur 5: Voedselpakketten Onthaal Sint Antonius: opdeling FEAD producten vs. overige producten



Bron: Eigen berekening op basis van geregistreerde voedselpakketten van Onthaal Sint Antonius.

4.2 Monetaire waarde voedselpakketten

Nu wordt dieper ingegaan op de monetaire waarde van de voedselpakketten in Onthaal Sint Antonius. Zonder deze waarden te veralgemenen naar alle liefdadigheidsorganisaties in België die aan voedselbedeling doen, kan deze kwantificering een beeld geven van hoeveel voedselhulp in geldtermen bedraagt. Omdat steeds meer mensen gebruik maken van voedselhulp in België (BFVB, 2019) maar ook internationaal (zie bijvoorbeeld Caraher et al., 2014; Loopstra, 2018; Tarasuk et al., 2014), is het de moeite waard te schatten hoeveel deze voedselhulp nu precies bedraagt. Het is merkwaardig dat hier nog zo weinig onderzoek naar gedaan is en men dus geen idee heeft van het bedrag dat uitgedeeld wordt aan voedselhulp. Hoewel deze oefening slechts voor een beperkte tijdsperiode uitgevoerd werd, namelijk voor een periode van acht weken, levert het wel een concreet idee op van hoeveel euro het eten waard is dat gezinnen mee naar huis krijgen. Tabel 4 toont voor de zeven bestudeerde gezinsgroottes wat de gemiddelde geldwaarde bedroeg van de voedselpakketten gedurende de acht weken van registratie, alsook de minimum- en maximumwaarden die gemeten werden in deze periode. Voor een alleenstaande bedraagt een voedselpakket gemiddeld 66,99 euro per maand. De onder- en bovengrens, respectievelijk 56,42 euro en 71,81 euro, wijzen erop dat de voedselpakketten verschillen in waarde van week tot week en dag

tot dag. Dit verschil is vooral te wijten aan de overschotten van supermarkten en andere lokale handelaren die het voedselverdeelpunt ontvangt. Producten afkomstig van het FEAD en de Voedselbank zijn immers redelijk stabiel in aantallen en worden in grote hoeveelheden gekregen, maar dit is niet het geval voor andere overschotten. Afhankelijk van het feit of supermarkten veel of weinig voedseloverschotten aanleveren, beïnvloedt dit de waarde van de voedselpakketten. Ook is dit sterk afhankelijk van de dag waarop ze komen leveren; als een supermarkt bijvoorbeeld in het begin van de week haar overschotten brengt, zal deze voeding in het begin van de week meegegeven worden in de voedselpakketten aangezien deze voeding net voor of op de vervaldag naar de organisatie wordt gebracht. Deze voeding kan dus niet gelijkmatig verdeeld worden over de week, want ze dient meteen geconsumeerd te worden. Deze minimum- en maximumwaarden geven een idee van de schommelingen in de voedselpakketten.

Tabel 4: Gemonetariseerde waarden voedselpakketten voor verschillende gezinsgroottes

| Gezinsgrootte | Minimale waarde voedselpakket €/maand | Gemiddelde waarde voedselpakket €/maand | Maximale waarde voedselpakket €/maand |
|---------------|---------------------------------------|---|---------------------------------------|
| Alleenstaande | 56,42 | 66,99 | 71,81 |
| 2 personen | 62,44 | 73,69 | 77,45 |
| 3 personen | 68,53 | 78,58 | 84,60 |
| 4 personen | 98,52 | 106,77 | 115,37 |
| 5 personen | 100,26 | 108,57 | 117,41 |
| 6 personen | 102,00 | 110,60 | 119,50 |
| ≥ 7 personen | 129,75 | 140,16 | 152,35 |

Bron: Eigen berekeningen op basis van de Voedingskorf 2018 en eigen geprijsde producten.

Naarmate meer personen in het huishouden aanwezig zijn, neemt de inhoud van de voedselpakketten en bijgevolg ook de geldwaarde van de pakketten toe. Bovenstaande tabel toont aan dat dit echter geen proportionele toename is per extra persoon in het huishouden. Dit is het gevolg van de wijze waarop in Onthaal Sint Antonius de voedselpakketten samengesteld worden voor verschillende gezinsgroottes. Gezinnen bestaande uit één tot en met drie personen ontvangen van de meeste voedingsproducten één stuk, gezinnen bestaande uit vier tot en met zes personen twee stukken en gezinnen met meer dan zes personen drie stukken⁵. Hoewel grotere gezinnen schaalvoordelen ervaren, zijn deze zeer beperkt als het gaat om essentiële voeding (Storms et al., 2015). Omdat grotere gezinnen proportioneel minder voeding ontvangen zijn ze dus in het nadeel. Tabel 3 laat de gevolgen van deze 'regel' duidelijk zien. Een gezin met twee personen ontvangt een voedselpakket van gemiddeld 73,69 euro per maand, een stijging van 'slechts' 6,7 euro ten opzichte van alleenstaanden. Voor een huishouden met drie personen bedraagt dit 78,58 euro, opnieuw maar een kleine stijging ten opzichte van een tweepersoonsgezin. Wanneer echter gekeken wordt naar een huishouden bestaande uit vier personen, is het opvallend dat de waarde van het voedselpakket plots sterk toeneemt tot 106,77 euro, een stijging van 28,19 euro. Dit is zodoende te wijten aan het feit dat bij de overgang van drie naar vier personen in het huishouden de aantallen van een groot deel van de producten verdubbeld wordt in

⁵ Deze regel geldt voor de meerderheid van de producten, waaronder bloem, melk, groenten in blik, vlees, charcuterie, kaas. De reden hiervoor is dat veel van deze producten in een bepaalde hoeveelheid verpakt worden, waardoor het niet anders gaat dan een alleenstaande een pak bloem van 1kg te geven, ook al is dit voor één persoon veel. Het zou echter niet mogelijk zijn met de beperkte middelen die Onthaal Sint Antonius heeft, om voor ieder extra gezinslid een bijkomend product mee te geven. Enkel zaken als fruit, yoghurt, frisdrank, ... worden gerekend per persoon.

het voedselpakket. Voor gezinnen met vijf en zes personen bedragen de voedselpakketten gemiddeld 108,57 euro en 110,60 euro, opnieuw een minieme stijging ten opzichte van het pakket voor vier personen. Ten slotte werd voor gezinnen met zeven of meer personen een voedselpakket geschat met een gemiddelde maandelijkse waarde van 140,16 euro.

Uit deze geschatte waarden kunnen twee zaken geconcludeerd worden. Ten eerste is het voedselpakket relatief voordeliger voor kleine gezinnen dan voor grote gezinnen. Bepaalde voedingsproducten zijn slechts in beperkte mate aanwezig in het voedselverdeelpunt om uit te delen, waardoor elk gezin één stuk hiervan krijgt. Dit heeft echter het impliciete gevolg dat grote gezinnen een nadeel ondervinden. Ten tweede hebben gezinnen met één, vier en zeven personen een voordeel, als gevolg van de regel dat voor een groot deel van de producten een extra eenheid gegeven wordt vanaf vier personen en nog eens een extra eenheid vanaf zeven personen. Doordat er niet genoeg voeding is om bij elke extra persoon in het huishouden een extra product mee te geven, is deze regel noodzakelijk en moet ergens een grens getrokken worden. Dit heeft echter directe gevolgen voor het 'inkomensvoordeel' van gezinnen die voedselhulp te ontvangen, wat verder in dit hoofdstuk zal blijken.

Tot slot is het interessant de gevonden resultaten in dit onderzoek te vergelijken met de bevindingen van Pollastri en Maffenini (2018) voor hun *case study* in Milaan, Italië. Zij maakten een schatting van de ratio tussen de hoeveelheid ontvangen voeding van de voedselbank ten opzichte van de voeding die ze consumeren. In het artikel wordt echter geen onderscheid gemaakt tussen gezinsgroottes, of wordt dit niet meegedeeld, waardoor ze enkel een gemiddelde waarde van voedselhulp meedelen. Ze bekomen een gemiddeld bedrag aan voedselhulp van 68,42 euro per maand. Omdat in het onderzoek van Pollastri en Maffenini geen informatie beschikbaar is over de groottes van de gezinnen uit de steekproef of de manier waarop de voedselpakketten gekwantificeerd zijn, wordt geen uitspraak gedaan of dit bedrag gelijkaardig is aan de resultaten in deze masterproef.

4.3 Aandeel voedselhulp in het inkomen

In tegenstelling tot de vorige sectie waar de resultaten over de absolute monetaire waarde van de voedselpakketten uit de doeken werd gedaan, is de intentie van deze paragraaf om de relatieve waarde van voedselhulp ten opzichte van het inkomen van leefloners te analyseren. Alvorens dit te doen, is het relevant om eerst het aandeel van voedselhulp in de totale kost van voeding te bekijken (zoals berekend in de korf voeding van de referentiebudgetten), aangezien voedselbedeling in de eerste plaats invloed heeft op het voedingsbudget. Dit wordt gedaan voor de vier typegezinnen die een leefloon ontvangen zoals besproken in paragraaf 3.3: een alleenstaande, een koppel, een alleenstaande ouder met twee kinderen en een koppel met twee kinderen. In Tabel 5 wordt de minimale kost van voeding en de waarde van het voedingspakket weergegeven, om van daaruit het percentage van de waarde van het voedselpakket in de minimale voedingskost te berekenen. De bedragen van de voedselpakketten worden overgenomen uit voorgaande paragraaf op basis van het aantal personen in het gezin. Met andere woorden, de gemiddelde bedragen van de voedselpakketten voor één tot en met vier personen worden hier gebruikt: 66,99 euro voor een alleenstaande, 73,69 euro voor een koppel, 78,58 euro voor een alleenstaande ouder met twee kinderen en 106,77 euro voor een koppel met twee kinderen. De minimale kost in het geval van een gezond en gevarieerd eetpatroon voor deze typegezinnen is afkomstig van de Voedingskorf, onderdeel van de referentiebudgetten. De vaststelling die uit Tabel 5 afgeleid kan worden, is dat voedselhulp een aanzienlijk deel van de totale voedingskost dekt, indien het gezin op de goedkoopste manier aan een

gezond en gevarieerd voedingspatroon voldoet. Voor een alleenstaande man is dit 40,4%. Dit betekent dat, om aan een gezond en gevarieerd eetpatroon te voldoen, nog maar ruim de helft van voeding zelf aangekocht dient te worden. Voor een koppel bedraagt dit 24,7%, wat een sterke vermindering is maar nog steeds een vierde inhoudt van de minimale kost voor een gezond en gevarieerd eetpatroon. Voor een alleenstaande ouder met twee kinderen en een koppel met twee kinderen bedraagt dit 18%. Deze cijfers benadrukken dat koppels met twee kinderen en een alleenstaande ouder met twee kinderen sterk benadeeld zijn ten opzichte van een alleenstaande. Ondanks deze verschillen naargelang het gezinstype, kan besloten worden dat de voedselpakketten een significant (maar geen heel groot) deel van de totale voedingskost dekken.

Tabel 5: Minimale voedingskost zoals berekend in de Voedingskorf, waarde voedselpakket en percentage voedselhulp in minimaal voedingsbudget

| Typegezin | Minimale kost voeding (€/maand) | Waarde voedselpakket (€/maand) | % voedselpakket in Voedingskorf |
|----------------------------------|---------------------------------|--------------------------------|---------------------------------|
| Alleenstaande (man) | 165,80 | 66,99 | 40,40% |
| Koppel | 298,60 | 73,69 | 24,68% |
| Alleenstaande ouder + 2 kinderen | 436,50 | 78,58 | 18,00% |
| Koppel + 2 kinderen | 590,60 | 106,77 | 18,08% |

Bron: Eigen berekeningen op basis van de Voedingskorf (2018).

Zoals vermeld in het begin van deze paragraaf, kan dezelfde oefening ook uitgevoerd worden door de voedselpakketten te vergelijken met het inkomen in plaats van met de totale voedingskost. Dit levert namelijk andere resultaten op en bovendien is deze berekening nuttig om een eerste idee te krijgen betreffende de impact die voedselhulp heeft op de inkomensadequaatheid van het leefloon. De bedragen van de voedselpakketten zijn identiek aan degene die vermeld zijn in het begin van deze paragraaf. De netto beschikbare inkomens van de vier gebruikte typegezinnen met een leefloon bedragen achtereenvolgens 890,53 euro, 1185,92 euro, 1692,60 euro en 1690,44 euro (MIPI-HHoT, 2018). Wanneer de bedragen van de voedselpakketten in verhouding worden geplaatst met de bedragen van de netto beschikbare inkomens, is het mogelijk een procentuele waarde te bekomen van het aandeel voedselhulp in het inkomen van elk van deze typegezinnen. Tabel 6 geeft deze resultaten overzichtelijk weer.

Tabel 6: Leefloon, waarde voedselpakket en percentage voedselhulp in inkomen

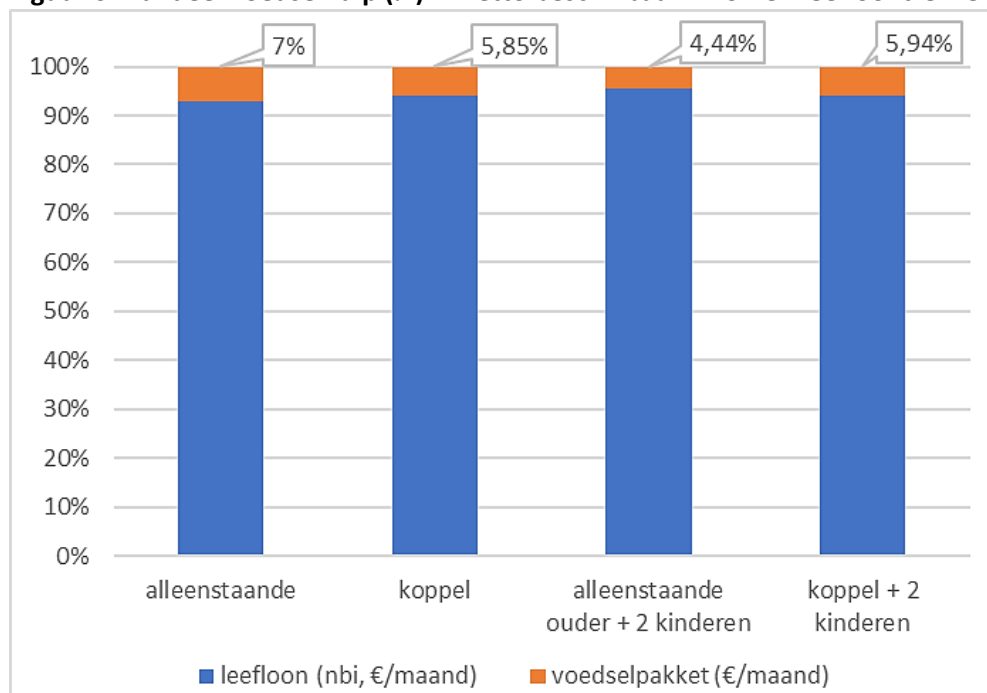
| Typegezin | Leefloon (NBI) (€/maand) | Waarde voedselpakket (€/maand) | % voedselpakket in inkomen |
|----------------------------------|--------------------------|--------------------------------|----------------------------|
| Alleenstaande | 890,53 | 66,99 | 7,00% |
| Koppel | 1.185,92 | 73,69 | 5,85% |
| Alleenstaande ouder + 2 kinderen | 1.692,60 | 78,58 | 4,44% |
| Koppel + 2 kinderen | 1.690,44 | 106,77 | 5,94% |

Bron: Eigen berekeningen op basis van de Voedingskorf (2018) en MIPI-HHoT (2018).

In het leefloon van een alleenstaande maakt voedselhulp 7% uit ten opzichte van het netto beschikbaar inkomen. Dit aandeel is niet verwaarloosbaar, maar maakt desalniettemin geen substantieel deel uit van het leefloon. Deze bevinding is overeenkomstig met de vaststellingen uit voorgaande kwalitatieve onderzoeken waarin klanten van de voedselverdeelpunten getuigen dat de voedselhulp hun inkomen verhoogt en het dus helpt, maar niet in de mate dat ze hiermee uit armoede raken bijvoorbeeld (Geerts

et al., 2013). Na vergelijking met de andere typegezinnen, kan geconstateerd worden dat dit percentage daalt. Voor een koppel bedraagt de voedselhulp 5,85% van het inkomen. Deze lichte daling is te wijten aan de slechts geringe toename van de waarde van het voedselpakket, terwijl het leefloon een stuk hoger ligt voor een samenwonende met gezinslast dan voor een alleenstaande. Indien de focus verlegd wordt naar het gezinstype met een alleenstaande ouder en twee kinderen, daalt dit aandeel voedselhulp in het inkomen verder tot 4,44%. Dit heeft vooral te maken met het hogere inkomen van dit typegezin, terwijl de waarde van de voedselhulp nauwelijks stijgt voor een gezin met drie personen ten opzichte van een gezin met één en twee personen. Tot slot bedraagt het percentage voedselhulp voor een koppel met twee kinderen 5,94%, wat opnieuw hoger ligt omwille van de toename in waarde van het voedselpakket, terwijl het inkomen ongeveer hetzelfde is als van een alleenstaande ouder met twee kinderen. Figuur 6 geeft deze bevindingen nog eens visueel weer in een staafdiagram.

Figuur 6: Aandeel voedselhulp (%) in netto beschikbaar inkomen leefloontrekkers



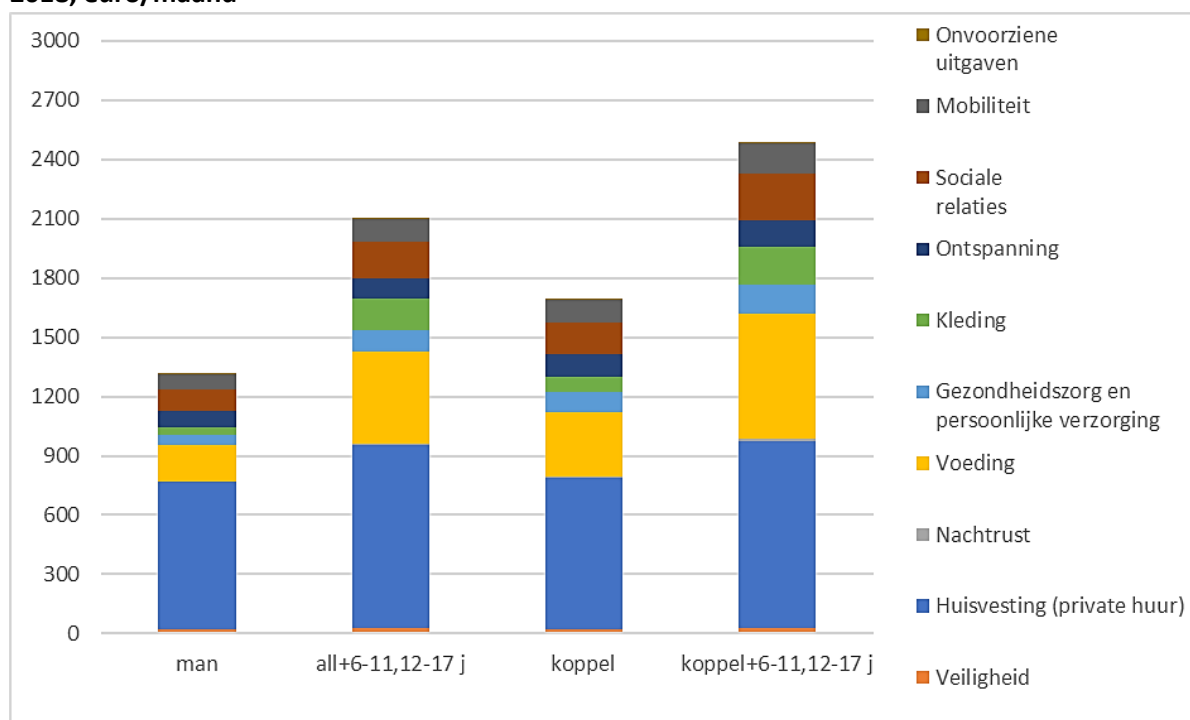
Bron: Eigen berekeningen na raadpleging van MIPI-HHoT (2018) voor de inkomensdata en de Referentiebudgetten (2018) voor de waarde van het voedselpakket.

Een vergelijking van deze twee analyses laat toe het volgende te besluiten: hoewel voedselhulp een aanzienlijke deel van de totale voedingskost dekt, is het duidelijk dat, wanneer naar het totale inkomen gekeken wordt, dit slechts om een klein aandeel gaat. Dit maakt duidelijk dat het in deze paragraaf om relatieve cijfers ging en het resultaat bijgevolg afhankelijk is van waarmee de waarde van het voedselpakket vergeleken wordt.

4.4 Financiële impact van voedselbedeling op inkomensadequaatheid leefloon

De hoofdvraag van deze masterproef buigt zich over de financiële impact van voedselbedeling op de inkomensadequaatheid van het leefloon en of dit de armoedesituatie van gezinnen met een leefloon verandert. Zowel de referentiebudgetten als de Europese armoedegrens geven weer dat de leeflonen niet adequaat zijn om een menswaardig leven te leiden (Storms et al., 2015; Storms, 2018). Het leefloon, een laatste vangnet voor mensen op beroepsactieve leeftijd die geen beroep kunnen doen op andere uitkeringen uit de sociale zekerheid, is met andere woorden ontoereikend om uit armoede te blijven. Figuur 7 toont de totale referentiebudgetten, die het minimale bedrag illustreren dat verschillende typegezinnen nodig hebben voor maatschappelijke participatie, opgedeeld naar de verschillende korven.

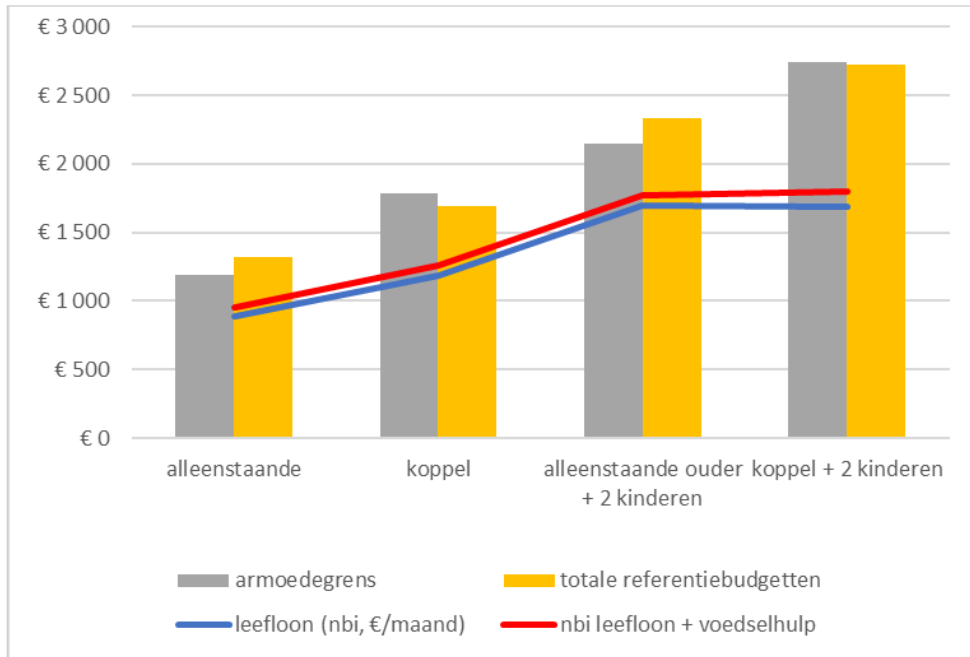
Figuur 7: De referentiebudgetten voor 4 gezinstypes opgedeeld naar de verschillende korven voor 2018, euro/maand



Bron: Referentiebudgetten (CEBUD, 2018).

In Figuur 7 is af te lezen dat voeding optreedt als tweede grootste uitgavenpost. Voedselbedeling zou in deze zin als een kostenreducerende maatregel gezien kunnen worden, omdat het beoogt om mensen met beperkte financiële middelen hun noden rond voeding aan te vullen. Hoewel vorige resultaten aantoonde dat voedselhulp alleen niet in staat is voedselonzekerheid bij armen terug te dringen en hen een gezond en gevarieerd eetpatroon te bezorgen, zijn ze wel in staat meer ruimte te creëren in het inkomen en de kosten voor voeding te drukken. Met andere woorden heeft voedselhulp het potentieel om de inkomensadequaatheid van het leefloon te vergroten. In eerste instantie wordt in Figuur 8 daarom het leefloon met en zonder voedselhulp vergeleken ten opzichte van de Europese armoedegrens en referentiebudgetten. Vervolgens wordt ervoor geopteerd nog andere kostencompensaties op te nemen, zoals sociale huur, die in het leven geroepen zijn voor onder andere leefloners die de noodzakelijke uitgaven van lage inkomensgezinnen proberen te drukken (Storms et al., 2015; Penne et al., 2019). Dit is de opzet van Figuur 9, om op die manier een vollediger beeld te geven van wat kostencompensaties teweeg kunnen brengen voor het netto beschikbaar inkomen.

Figuur 8: Inkomensadequaatheid leefloon zonder en met voedselhulp



Bron: eigen berekening op basis van kwantificering van de voedselpakketten, de netto beschikbare inkomens en Europese armoedegrens (MIPI-HHoT, 2018) en de referentiebudgetten (CEBUD, 2018).

Figuur 8 laat toe drie zaken waar te nemen. Ten eerste is het mogelijk de blauwe lijn met de grijze en gele balken te vergelijken, wat visueel weergeeft waar het leefloon zich bevindt ten opzichte van de Europese armoedegrens en de totale referentiebudgetten respectievelijk. De blauwe lijn ligt duidelijk voor alle gezinstypes een stuk onder de armoedegrens en onder de referentiebudgetten die de minimale nood voor maatschappelijke participatie weergeven, wat overeenstemt met de bevinding dat de leeflonen ontoereikend zijn. Het tekort is het grootst voor koppels met (1049,87 euro) en zonder kinderen (601,24 euro). De tekorten voor alleenstaanden (300,91 euro) en eenoudergezinnen (451,99 euro) zijn kleiner, maar toch ook merkbaar aanwezig. Deze bedragen werden bekomen door de Europese armoedegrens te verminderen met de netto beschikbare inkomens van de leeflonen. Ten tweede kunnen de rode en blauwe lijn vergeleken worden. Om de rode lijn te bekomen, werden de bedragen van de netto beschikbare inkomens en de gemiddelde waarden van de voedselpakketten bij elkaar opgeteld. Het is duidelijk dat de rode lijn, het inkomen van gezinnen met een leefloon die beroep doen op voedselhulp, voor alle gezinstypes hoger ligt dan de blauwe lijn, het inkomen van leefloontrekkers die geen voedselhulp ontvangen. Het is niet verbazend dat geconstateerd kan worden dat het totale inkomen inderdaad hoger is voor gezinnen die voedselhulp ontvangen dan voor gezinnen die geen gebruik maken van dit 'inkomensvoordeel'. De lijnen liggen echter niet ver uiteen, dus het inkomensverschil is niet zodanig groot. Dit brengt ons bij de laatste vaststelling. De rode lijn ten opzichte van de grijze en gele balken demonstreert duidelijk dat ook de inkomens mét de waarde van voedselhulp ver onder de armoedegrens en onder de totale referentiebudgetten liggen. De ontoereikendheid vermindert met de waarde van de voedselpakketten, waardoor de tekorten ten opzichte van de armoedegrens nog 233,92 euro bedragen voor alleenstaanden, 527,55 euro voor een koppel, 373,41 euro voor een alleenstaande ouder met twee kinderen en 943,10 euro voor een koppel met twee kinderen. Indien de referentiebudgetten gehanteerd worden om de ontoereikendheid te beoordelen, bedragen de tekorten respectievelijk 362,48 euro, 435,36 euro, 562,59 euro en 924 euro. Deze bedragen, die af te lezen zijn uit Tabel 7, impliceren dat de leeflonen sterk inadequaat blijven om een menswaardig leven te leiden, zelfs al wordt gebruik gemaakt van voedselhulp.

Tabel 7: Inkomensadequaatheid leeflonen zonder en met voedselhulp inbegrepen (in euro/maand)

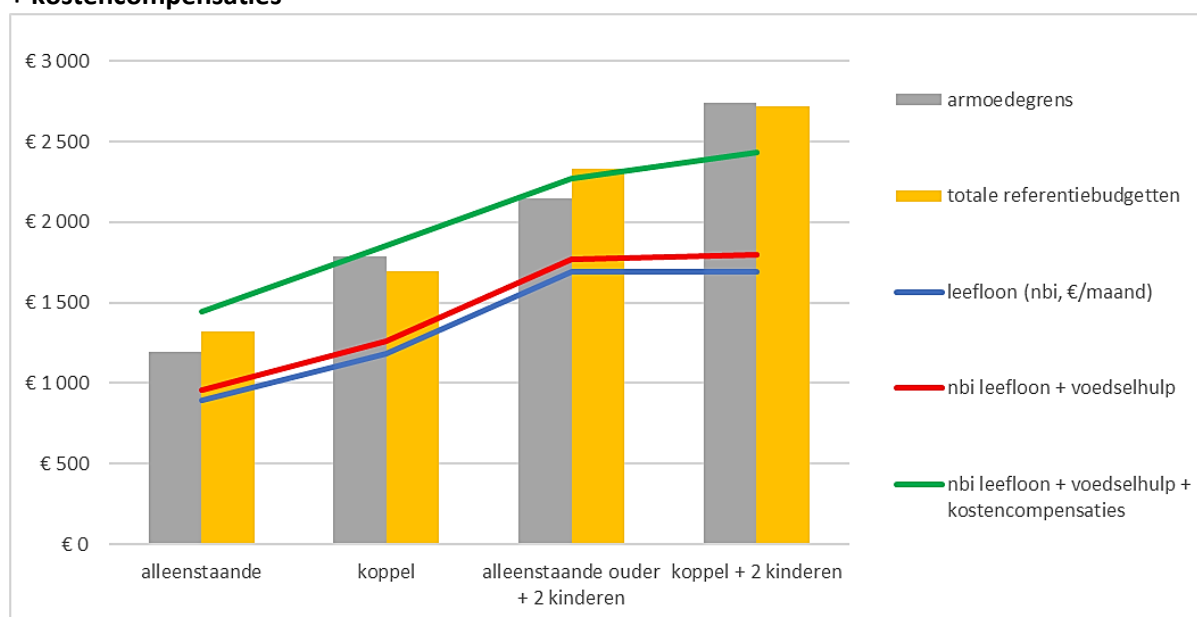
| Typegezin | Leefloon (NBI) | Armoedegrens | RB's | Tekort bij leefloon zonder voedselhulp (armoedegrens/ RB) | | Tekort bij leefloon met voedselhulp (armoedegrens/ RB) | |
|----------------------------------|----------------|--------------|-------|---|----------|--|---------------|
| Alleenstaande | 890,53 | 1.191,44 | 1.320 | 300,91 | 429,47 | 233,92 | 362,48 |
| Koppel | 1.185,92 | 1.787,16 | 1.695 | 601,24 | 509,05 | 527,55 | 435,36 |
| Alleenstaande ouder + 2 kinderen | 1.692,60 | 2.144,59 | 2.334 | 451,99 | 641,17 | 373,41 | 562,59 |
| Koppel + 2 kinderen | 1.690,44 | 2.740,31 | 2.721 | 1.049,87 | 1.030,77 | 943,10 | 924,00 |

Bron: netto beschikbaar inkomen leefloon en armoedegrens (MIPI-HHoT, 2018). Referentiebudgetten (CEBUD, 2018). Tekorten leefloon: eigen berekeningen.

Een besluit volgend uit deze resultaten is dat, wanneer leefloners gebruik maken van voedselhulp zonder eveneens beroep te doen op andere bijkomende kostenreducerende maatregelen, dit geen sterk effect heeft op de inkomensadequaatheid en bijgevolg op hun armoedesituatie. Anders geformuleerd is de financiële impact van voedselhulp op de inkomensadequaatheid van leefloontrekkers eerder gering.

Het is echter interessant om naast voedselhulp ook andere kostencompensaties op te nemen die extra ruimte creëren in het inkomen van leefloners door de kosten op bepaalde zaken te drukken. Dit zorgt voor een vollediger beeld van de impact die kostenreducerende maatregelen kunnen hebben op de inkomensadequaatheid van het leefloon. Daarom wordt de analyse weergegeven in Figuur 8 herhaald in Figuur 9, aangevuld met andere kostencompensaties naast voedselhulp.

Figuur 9: Inkomensadequaatheid leefloon zonder en met voedselhulp, en leefloon met voedselhulp + kostencompensaties



Bron: eigen samenstelling op basis van MIPI-HHoT dataset, Referentiebudgetten 2018, eigen berekening voedselhulp en toevoeging van de kostencompensaties op basis van de paper van Penne et al. (2019).

De kostencompensaties opgenomen in Figuur 9 hebben enerzijds betrekking op sociale huur, wat het grootste voordeel is waar leefloners gebruik van kunnen maken. Anderzijds worden ook de Vlaamse huurpremie, het sociaal tarief voor elektriciteit en water, kortingsbon voor energiezuinige toestellen, verhoogde tegemoetkoming in gezondheidszorgen, sociaal telefoon- en internettarief, vrijstelling op provinciebelasting en de reductie op openbaar vervoer meegenomen (Penne et al., 2019). De vernieuwing in Figuur 9 ten opzichte van Figuur 8 betreft de groene lijn. Deze geeft weer hoeveel het netto beschikbaar inkomen van leefloners bedraagt, indien ze gebruik maken van voedselhulp én alle bovengenoemde kostencompensaties. De vergelijking met de armoedegrens en referentiebudgetten geeft een duidelijk beeld. Ten eerste is te zien dat voor alleenstaanden en koppels het mogelijk is een menswaardig leven te leiden met een leefloon, indien van alle kostencompensaties (inclusief voedselhulp) gebruik gemaakt wordt. Voor een alleenstaande ouder met twee kinderen is de conclusie genuanceerder. Volgens de hoogte van de Europese armoedegrens is het leefloon inclusief alle kostencompensaties hoog genoeg om rond te komen, terwijl dit niet het geval is indien de hoogte van de referentiebudgetten als maatstaf gebruikt wordt. Voor koppels met twee kinderen daarentegen is het oordeel dan weer wel onbetwistbaar: zowel de referentiebudgetten als de armoedegrens tonen aan dat het voor deze gezinnen met een leefloon niet mogelijk is adequaat te participeren aan de samenleving, zelfs indien ze van voedselhulp en alle andere kostencompensaties gebruik maken. Algemeen laat de laatste figuur toe te constateren dat het leefloon toereikend is voor bepaalde gezinstypes indien ze zowel op voedselhulp als andere kostencompensaties beroep doen, maar ook dat er grote verschillen zijn tussen gezinstypes en dat sommigen nog steeds uit de boot vallen.

5. DISCUSSIE

Vooraleer overgegaan wordt tot de conclusie en het uiteindelijke antwoord op de onderzoeksvraag, worden in het discussiehoofdstuk de beschreven resultaten uit hoofdstuk vier kritisch geanalyseerd en getoetst aan de bestaande literatuur. Vervolgens wordt ook een opsomming gegeven van de belangrijkste beperkingen van deze masterproef, met daaropvolgend enkele aanbevelingen voor vervolgonderzoek.

Dat voedselhulp niet in staat is de kloof te dichten tussen het leefloon en de armoedegrens, was te verwachten op basis van twee redenen. Enerzijds bleek in hoofdstuk twee dat de leeflonen een heel stuk onder de armoedegrens liggen. De hoogte van de referentiebudgetten tonen aan dat dit tekort in 2018 opliep tot 933 euro voor een koppel met twee opgroeiende kinderen (Storms, 2018). Zo'n aanzienlijk tekort is logischerwijs niet alleen met voedselhulp weg te werken. Ten tweede werd vastgesteld dat de gekwantificeerde voedselhulp respectievelijk 7% uitmaakte van het leefloon van alleenstaanden, 5,85% voor een koppel, 4,44% voor eenoudergezin met twee kinderen en 5,94% van een koppel met twee kinderen. Deze cijfers wezen er al op dat voedselhulp geen groot deel van het inkomen uitmaakt en bijgevolg geen drastische verandering in inkomensadequaatheid teweeg kan brengen.

Voedselhulp werd in deze masterproef beschouwd als een soort 'inkomensvoordeel' of een kostencompensatie die de kosten in voeding vermindert en ruimte vrijmaakt in het inkomen voor het aankopen van andere zaken. Kostenreducerende maatregelen in het algemeen maken het mogelijk voor leefloners om hun kosten te verminderen voor bepaalde goederen en diensten, zodat het de ontoereikendheid van het leefloon ten goede komt. Een totaalbeeld van verschillende kostencompensaties (inclusief voedselhulp) maakte dan ook duidelijk dat het leefloon voor bepaalde gezinstypes toereikend wordt, in de omstandigheden dat al deze kostencompensaties opgenomen worden. Zoals eerder vermeld worden vele van deze sociale voordelen niet automatische toegekend, waardoor non take-up veelvuldig voorkomt (Cantillon, 2014). Ook voedselhulp is geen automatisch recht en moet door de minderbedeelde worden aangevraagd door zelf naar een voedselverdeelpunt te stappen. Dit kan een drempel zijn wanneer gevoelens van schaamte de kop op steken. Daarnaast zijn vele sociale tarieven verbonden aan voorwaarden. Deze kunnen inkomensgebonden zijn zoals sociale huur, ofwel slechts voorbehouden zijn voor specifieke categorieën van uitkeringsgerechtigden, bijvoorbeeld leefloontrekkers (Penne et al., 2019). Ook de toegang voor voedselhulp is meestal aan een inkomensvoorwaarde verbonden, aangezien voedselverdeelpunten voedselhulp willen geven aan degenen die het echt nodig hebben. Zo geldt in Onthaal Sint-Antonius de regel dat, wanneer men van het inkomen de vaste kosten van huisvesting, water en elektriciteit aftrekt, het individu niet meer dan 200 euro per maand mag overhouden⁶. Een vergelijking met de referentiebudgetten, die weergeven wat een gezin minimaal nodig heeft om menswaardig te leven, doet vaststellen dat deze grens eerder laag is. Immers, na vermindering van de huisvestingskosten in de totale referentiebudgetten, blijkt de kost voor een alleenstaande man nog 573 euro te zijn om adequaat te kunnen participeren aan de

⁶ Deze 200 euro is evenwel geen strikte regel. Indien individuen aangeven dat ze bijvoorbeeld veel kosten hebben aan medicijnen en doktersbezoeken, wordt hiermee rekening gehouden. Ook indien ze niet veel boven de 200-eurogrens vallen, worden deze personen wel geholpen met voedselhulp. De reden dat deze grens opgesteld is, heeft eerder als doel om te zorgen dat de voedselhulp bij de juiste personen terecht komt, maar in se wordt elke situatie per klant apart behandeld en beoordeelt. Ook is het snel duidelijk

samenleving. Een grens van 200 euro is dus een sterke onderschatting van wat nodig is om een menswaardig bestaan te leiden in onze samenleving.

De rest van deze paragraaf bespreekt de beperkingen van het onderzoek en hierop aansluitend mogelijke onderzoeksvragen voor vervolgonderzoek. Ten eerste is de omvang van dit onderzoek relatief beperkt, gezien de gelimiteerde tijd en middelen die in deze masterproef voorhanden waren. Gedurende acht weken werd in één organisatie eenmaal per week geregistreerd wat de inhoud was van de voedselpakketten. Dit leverde vervolgens schattingen op van de monetaire waarde van voedselhulp. De bedoeling was om zo een idee te krijgen van hoeveel voedselhulp bedraagt in geldtermen en hoe belangrijk dit is voor het inkomen van leefloners. Hoewel het onderzoek niet voor ogen had een grootschalige studie te doen, kan het interessant zijn om gedurende langere periode metingen te doen om periodieke schommelingen waar te nemen (vb. met de eindejaarsperiode), alsook om het onderzoek uit te breiden naar andere organisaties. Op deze manier kan in kaart gebracht worden of de waarde van voedselhulp substantieel verschilt over voedselverdeelpunten heen. Dit kan nieuwe inzichten leveren in geografische verschillen enerzijds, maar ook kunnen deze verschillen erop wijzen dat bepaalde gezinnen veel minder voedselhulp krijgen dan anderen, enkel en alleen omdat ze bij een andere organisatie hulp ontvangen.

Ten tweede kan de manier van kwantificeren ook als een beperking gezien worden in dit onderzoek. De Voedingskorf bepaalt via een lijst voedingsmiddelen het minimale budget voor een gezond en gevarieerd eetpatroon. Voor de meerderheid van de producten in de voedselpakketten werden deze prijzen overgenomen en waar dit niet mogelijk was, werden de producten analoog geprijsd. Het prijzen in de Voedingskorf gebeurt aan de hand van de huismerken van voedingsketen Colruyt, die weliswaar moeten voldoen aan bepaalde kwaliteitseisen. Deze zijn de goedkoopste en geven dus een minimaal budget weer. Rekening houdend met het feit dat voedselhulp iets is waar gezinnen met gelimiteerde middelen gebruik van maken, is de Voedingskorf als methode om de producten te prijzen dus een goede keuze. Immers, indien ze deze producten allemaal zelf zouden aankopen, hebben zij ten opzichte van de rest van de samenleving een minimaal budget en zijn de goedkoopste voedingsproducten de meest haalbare optie. Hierbij is echter een kanttekening te maken. De producten die voedselverdeelpunten ontvangen zijn vaak duurdere merkproducten, bijvoorbeeld door overschotten van supermarkten. Hierdoor weerspiegelt de geschatte waarde van de voedselpakketten in deze masterproef niet de reële waarde van de voedselhulp op basis van de prijzen van de eigenlijke producten. Het was echter niet mogelijk de reële waarde te schatten, omdat de producten van FEAD niet in de winkel beschikbaar zijn en hier bijgevolg geen prijzen voor te vinden zijn. Desondanks zou het boeiend zijn om de reële waarde van voedselpakketten op basis van de echte voedingsprijzen in vervolgonderzoek mee in kaart te kunnen brengen, naast de waarde van voedselhulp gebaseerd op een minimaal budget.

Daarnaast kan men de vraag stellen of minderbedeelden de producten van de voedselpakketten ook uit zichzelf zouden aanschaffen, indien ze geen gebruik maken van voedselhulp. Ter verduidelijking, voedselhulp wordt gezien als een aanvulling op de noden rond voeding of een vermindering in de kosten van voeding die ze zelf nog moeten aankopen. Maar als een persoon niet alle producten uit de voedselpakketten zelf zou aankopen indien hij of zij daartoe de keuze zou hebben, levert dit een lager nut op dan voor personen die deze producten zelf wel graag willen kopen maar het niet kunnen. Klanten bij Onthaal Sint Antonius hebben de keuze om bepaalde producten te weigeren die ze niet wensen, maar dit heeft als gevolg dat de waarde van de voedselpakketten voor hen lager ligt dan de

berekende waarde in deze thesis, die ervan uitgaat dat alle voeding mee naar huis genomen wordt. In de toekomst kan het daarom nuttig zijn te bestuderen welke producten voornamelijk geweigerd worden door personen en om welke redenen. Ook kan het interessant zijn om de verschillende geldwaarden van voedselhulp te berekenen voor gezinnen op basis van de producten die ze meenemen, waarbij een aantal gezinnen gedurende een lange periode gevolgd wordt en aan het eind van de rit te kijken hoe ver deze bedragen uiteen liggen. Zo kunnen misschien opmerkelijke verschillen binnen eenzelfde organisatie gedetecteerd worden inzake de waarde van voedselhulp.

Tot slot kan het in kaart brengen van een meer volledige kosten-baten analyse een interessante piste zijn voor toekomstig onderzoek. Deze masterproef beoogde de financiële baten van voedselhulp voor minderbedeelden in beeld te brengen door de monetaire waarde van de voedselpakketten te berekenen en de impact op hun inkomen te schatten. Er zijn echter ook veel kosten verbonden aan voedselhulp die grotendeels onzichtbaar zijn, zoals bijvoorbeeld de “kost” van vrijwilligers. Voedselverdeelpunten functioneren bijna uitsluitend op kracht van vrijwilligers, maar wat als het loon van deze vrijwilligers mee in rekening wordt gebracht? Ook andere kosten als infrastructuur, sociale kosten van schaamte en stigma die klanten ondervinden en transportkosten behoren tot dit totale plaatje. Langs de opbrengsten zijde zouden zaken als subsidies voor de organisaties en de reductie van voedselverspilling ook mee in de balans opgenomen moeten worden. Wegen de financiële baten van voedselhulp op tegen de sociale en psychologische nadelen die minderbedeelden ervaren? Is voedselbedeling een goede manier om voedselverspilling tegen te gaan volgens een kosten-baten analyse? Stel dat er geen vrijwilligers zouden zijn die voedselverdeelpunten in leven houden, hoeveel zou het dan kosten om deze hulp te organiseren? Vervolgonderzoek naar de totale monetaire waarde van voedselhulp zou nieuwe inzichten en antwoorden op deze vragen kunnen leveren.

6. CONCLUSIE EN BELEIDSAANBEVELINGEN

Steeds meer mensen kloppen aan bij de voedselbanken, niet alleen in België maar ook in andere hoge inkomenslanden. Daarnaast neemt ook het aantal leefloners in België gevoelig toe. Twee evoluties die erop wijzen dat de onderkant van onze samenleving kwetsbaarder wordt en de stabiele armoedecijfers niet blindelings toegejuicht kunnen worden. De ontoereikendheid van de sociale minima, waaronder het leefloon, zorgen ervoor dat deze mensen niet in staat zijn een menswaardig leven te leiden (Storms et al., 2015). De stap naar voedselhulp is in dit licht niet verwonderlijk. Het zorgt namelijk voor een aanvulling op het inkomen en geeft zekerheid over een aantal voedingsproducten (Geerts et al., 2013). Gezien de beperkte empirische studies naar de monetaire waarde van voedselhulp en de impact van voedselhulp op de financiële situatie van minderbedeelden, trachtte deze masterproef een nieuwe bijdrage te leveren door middel van volgende onderzoeksvraag: “Wat is de financiële impact van voedselbedeling op de inkomensadequaatheid van leefloontrekkers in België?”.

Verschillende tussenstappen werden hiervoor doorlopen. In eerste instantie laat de geregistreerde inhoud van de voedselpakketten toe te concluderen dat voedselhulp, door haar beperkte kwaliteit en kwantiteit, niet in staat is voedselonzekerheid terug te dringen. Verder zorgt voedselhulp wel degelijk voor een positieve impact op het inkomen. De waarde van voedselhulp bedraagt in het voedselverdeelpunt Onthaal Sint Antonius voor alleenstaanden gemiddeld 67 euro per maand en loopt op tot 144 euro voor de grootste gezinnen⁷. Het aandeel van voedselhulp in het gehele netto beschikbaar inkomen is echter relatief gering, gaande van 4,44% voor een alleenstaande ouder met twee kinderen tot 7% voor een alleenstaande. Het antwoord op de onderzoeksvraag luidt dan ook dat voedselbedeling niet in staat is de inkomensadequaatheid van het leefloon substantieel te vergroten. De kloof met de armoedegrens is te groot om louter met voedselhulp te dichten. Deze vaststelling sluit aan bij het feit dat voedselbedeling geen structurele oplossing is voor armoede en niet als primair doel heeft om mensen uit armoede te halen, maar om noodhulp aan te bieden (Geerts et al., 2013; Ghys & Dierckx, 2013; Ghys & Oosterlynck, 2015).

In de cliché-uitspraak ‘alle kleine beetjes helpen’ zit echter wel een vorm van waarheid. Hoewel voedselbedeling *an sich* niet noemenswaardig bijdraagt aan het verdichten van de kloof met de armoedegrens, toonde deze masterproef aan dat een combinatie van voedselbedeling met andere kostenreducerende maatregelen wél opmerkelijke verbeteringen in inkomensadequaatheid teweegbrengt. Alleenstaanden en koppels die rondkomen met een leefloon zijn in staat adequaat aan de samenleving te participeren indien ze naast voedselhulp ook de voordelen van sociale huisvesting, sociaal tarief voor water en elektriciteit, goedkoper openbaar vervoer en andere voordelen genieten. Deze sociale tarieven worden echter vaak niet automatisch toegekend, zijn verbonden aan voorwaarden of niet iedereen heeft toegang tot informatie waardoor ongebruik voorkomt (Penne et al., 2019; Storms et al., 2015). Ook andere problemen zoals lange wachttijden, bijvoorbeeld voor sociale huisvesting, zorgen ervoor dat in realiteit leefloners vele van deze voordelen niet (kunnen) opnemen (Storms et al., 2015). Tot slot is het maar de vraag of deze gezinnen de nodige tijd en energie hebben om op de juiste manier deze voordelen aan te vragen bij de aanbieders (Penne et al., 2019).

Toch is het gegeven dat leefloners van deze kostencompensaties gebruik kunnen maken een vaak terugkerend politiek argument in het debat rond het optrekken van de sociale minima tot aan de armoedegrens. Het in rekening brengen van deze aanvullende maatregelen wijst er immers op dat in

⁷ Huishoudens bestaande uit zeven of meer personen

deze omstandigheden het leefloon de armoedegrens overstijgt voor bepaalde gezinstypes. Hoewel het andere problemen met zich mee brengt, zoals hierboven beschreven, valt het niet te ontkennen dat kostencompenserende maatregelen en voedselhulp het gat dichten tussen het leefloon en de armoedegrens. Dat voedselhulp aan het *boosten* is, is dus te verklaren doordat het wel degelijk mee een oplossing biedt voor een ontoereikend inkomen. Maar is dit de weg die we willen volgen, wetende dat voedselhulp ook heel wat nefaste sociale gevolgen, zoals stigma, met zich meebrengt?

De toename van het aantal voedselbanken wijst op de ineffectiviteit van sociaal beleid inzake de basisnoden van gezinnen (Middleton et al., 2018). De rol van de staat in het beschermen van het basisrecht op voeding wordt daarom in vraag gesteld (Purdam et al., 2016). Om de inkomensadequaatheid van leefloners te verhogen, zijn structurele maatregelen nodig die een grotere omvang hebben dan wat met voedselhulp bereikt kan worden. Deze maatregelen zouden in essentie moeten focussen op een adequate sociale bescherming, zodat het niet nodig is dat mensen beroep moeten doen op voedselhulp. Het gat dichten van het leefloon en andere sociale minima met de armoedegrens is echter geen gemakkelijke opgave. De minimumlonen fungeren immers als glazen plafond voor de uitkeringen, waardoor het niet zomaar mogelijk is de uitkeringen op te trekken zonder werkloosheidsvallen te creëren (Collado et al., 2019). Sinds de jaren zeventig volgen de minimumlonen de gemiddelde lonen niet meer, waardoor de lage inkomensgezinnen het steeds moeilijker krijgen. Via initiatieven als de Werkbonus die de werknemersbijdragen vermindert zodat individuen met een laag loon een hoger nettoloon overhouden, kan er evenwel ruimte gecreëerd worden om de uitkeringen te verhogen, zonder de afstand met de minimumlonen te verkleinen. Hoe dan ook blijft het een proces van lange adem om de uitkeringen op te trekken en hangt er een hoog prijskaartje aan vast, maar een adequate sociale bescherming voor iedereen zou toch het primaire streefdoel moeten zijn van welvaartsstaten. Hiervoor is een herverdeling van middelen noodzakelijk, volgens het principe 'de sterkste schouders dragen de zwaarste lasten', om de ongelijkheid en armoede terug te dringen. Het blijft echter de vraag of hier voldoende solidariteit en draagvlak voor gevonden kan worden (Ghys & Dierckx, 2013).

Wat de piste van kostencompensaties betreft, die sommige politici meenemen om de hoogte van de sociale minima te evalueren, is er ook nog heel wat werk aan de winkel om over waardevolle voordelen te kunnen spreken. Het is een objectieve vaststelling dat deze sociale voordelen gezinnen met een uitkering of laag inkomen financieel kunnen helpen. In realiteit doen ze dit niet noodzakelijk, omwille van de reeds aangehaalde problemen. Indien kostenreducerende maatregelen door politici worden beschouwd als een optie waarover uitkeringsgerechtigden beschikken, moeten ze dit ook effectief waarmaken. Het feit dat vele sociale tarieven geen recht zijn maar eerst aangevraagd moeten worden, waarbij gezinnen bovendien eerst weet moeten hebben van het bestaan van deze voordelen, maakt dat deze voordelen in werkelijkheid toch niet zo toegankelijk zijn. Als ze dan toch de weg vinden naar een sociaal voordeeltarief, lopen ze bovendien het risico op lange wachtlijsten te botsen. Een vergroting van het aanbod in bijvoorbeeld sociale woningen is daarom een must, gezien dit de grootste reductie in kosten van gezinnen veroorzaakt (Penne et al., 2019; Storms et al., 2015). Daarnaast is het misschien geen slecht idee om na te denken over automatische toekenning van meer van deze voordelen, die ingaan vanaf het moment dat het leefloon wordt toegekend.

Tot slot blijft voedselhulp, ondanks haar positieve financiële impact, een controversiële soort kostencompensatie die gepaard gaat met onder meer schaamte, een minderwaardigheidsgevoel en stigma. Het 'bedelen' om voeding en ontvangen van producten die soms over datum zijn, dragen

bovendien niet per se bij tot een gevarieerd en gezond voedingspatroon (Ghys & Dierckx, 2013). Daarom is er nood aan enkele aanpassingen rond voedselbedeling, zoals het gelijkwaardig behandelen van klanten om stigmatisering te verminderen. Het is goed dat er vandaag caritatieve organisaties bestaan die inspelen op de hoge noden van personen met gelimiteerde financiële middelen door aan voedselbedeling te doen, want het aantal klanten bij de voedselbanken neemt nog ieder jaar toe (BFVB, 2019). Idealiter zou deze voedselhulp echter niet nodig moeten zijn, als op structurele wijze een adequate en inclusieve sociale bescherming zou bestaan die iedereen onder zijn vleugels neemt.

BIBLIOGRAFIE

- Belgische Federatie van Voedselbanken (2017). Jaarverslag 2017. BFVB, Brussel.
- Bradshaw, J. (1993). Budget standards for the United Kingdom: Avebury.
- Bublitz, M. G., Hansen, J., Paracchio, L. A. & Tussler, S. (2019). Hunger and Food Well-Being: Advancing Research and Practice. *Journal of Public Policy & Marketing*, Vol. 38, No. 2, 136-253.
- Burns, C. & Friel, S. (2007). It's time to determine the cost of a healthy diet in Australia. *Australian and New Zealand Journal of Public Health*. Vol. 31, No. 4.
- Cantillon, B. (2011). The paradox of the social investment state: growth, employment and poverty in the Lisbon era. *Journal of European Social Policy*, 21:432.
- Cantillon, B. (2018). Social Security and Poverty Reduction in Rich Welfare States: Cracks in the Post War Policy Paradigm, Avenues for the Future. *CSB Working Paper, University of Antwerp*, No. 18/17.
- Cantillon, B. & Buysse, L. (2016). De staat van de welvaartsstaat. Acco uitgeverij Leuven, 555p.
- Cantillon, B. & Van Mechelen, N. (2014a). Cracks in a policy paradigm – poverty reduction and social security: the case of Belgium. *International Review of Sociology*, Vol. 24, No. 2, 270-290.
- Cantillon, B., Van Mechelen, N., Frans, D., Schuerman, N. (2014b). Het glazen plafond van de actieve welvaartsstaat: twee decennia ongelijkheid, armoede en beleid in België. *Centrum voor Sociaal Beleid Herman Deleeck, Universiteit Antwerpen*, No. 02, 34p.
- Caraher, M. & Cavicchi, A. (2014). Old crises on new plates or old plates for a new crises? Food banks and food insecurity. *British Food Journal*, 116(9).
- Carrillo-Álvarez, E., Penne, T., Boeckx, H., Storms, B., & Goedemé, T. (2019). Food reference budgets as a potential policy tool to address food insecurity: lessons learned from a pilot study in 26 European countries. *International journal of environmental research and public health*, Vol. 16, No. 1, 32.
- Chastre, C. et al. (2007). The Minimum Cost of a Healthy Diet: Findings from piloting a new methodology in four study locations. Rapport Save the Children.
- Coene, J., Raeymaeckers, P. et al (2018). Armoede en Sociale Uitsluiting. Jaarboek 2018. Uitgeverij Acco Leuven/ Den Haag.
- Collado, D., Cantillon, B., Van den Bosch, K., Goedemé, T., & Vandelannoote, D. (2019). The end of cheap talk about poverty reduction: the cost of closing the poverty gap while maintaining work incentives. In B. Cantillon, T. Goedemé, & J. Hills (Eds.), *Decent incomes for all: improving policies in Europe*. New York (USA): Oxford University Press.
- Darmon, N. & Drewnowski, A. (2008). Does social class predict diet quality? *The American Journal of Clinical Nutrition*, 87(5): 1107-17.
- Decancq, K., et al. (2013). The evolution of poverty in the European Union: Concepts Measurement and Data, in Cantillon, B. and Vandenbroucke, F. (eds.), *For Better For Worse, For Richer for Poorer*. Labour market participation, social redistribution and income poverty in the EU, Oxford: Oxford University Press.
- Depa, J. et al. (2018). Prevalence of food insecurity among food bank users in Germany and its association with population characteristics. *Preventive Medicine Reports*, 96-101.
- De Wilde, M., Cantillon B., Vandenbroucke F., De Bie, M. & Storms, B. (2016). 40 jaar OCMW en bijstand. Acco uitgeverij, 272p.

- Doyal, L., & Gough, I. (1991). *A theory of human need*: Palgrave Macmillan, 381p.
- Europese Commissie (2004), *Joint Report on Social Inclusion*, Luxembourg: Office for Official Publications of the European Communities, 249p.
- Europese Commissie (2015). *The Fund for European Aid to the Most Deprived (FEAD): Breaking the vicious circle of poverty and deprivation*.
- Europese Commissie (2018). *FEAD Mid-Term Evaluation. Interim Report*. Luxembourg: Publications Office of the European Union.
- European Food banks Federation (2017). *Annual Report 2017*.
- European Food Banks Federation website: <https://www.eurofoodbank.org/>. Laatst geraadpleegd op: 15 april 2019.
- Europese Raad (1975), *Besluit van de Raad van 22 juli 1975 betreffende het programma voor modelprojecten en modelstudies ter bestrijding van de armoede, 75/458/EEG*, Brussel.
- Eurostat Online Database. Online beschikbaar: <https://ec.europa.eu/eurostat/data/database> Laatst geraadpleegd op: 6 mei 2019.
- Geerts, A., Ghys, T., Dierckx, D. (2013), *Een verkennend onderzoek naar het gebruik van voedselbedeling. VLAS-Studies 10, Antwerpen: Vlaams Armoedesteunpunt*.
- Geniez, P., et al. (2014). *Integrating food poverty and minimum cost diet methods into a single framework: A case study using a Nepalese household expenditure survey. Food and Nutrition Bulletin*, Vol. 35, No. 2.
- Gentilini, U. (2013). *Banking on food: The state of food banks in high-income countries. IDS Working Papers, 2013(415)*, 1-18.
- Ghys, T. (2012). *De ambigue rol van voedselbanken*. In Dierckx, D., Oosterlynck, S., Coene, J., Van Haarlem, A. (Red.). *Armoede en sociale uitsluiting: Jaarboek 2012*. Leuven/Den Haag: Acco.
- Ghys, T., Dierckx, D. (2013), *Armoedebestrijding via voedsel: Oplossing of Symptoom. Verslag 2de VLAS-Kennisplatform, Antwerpen, 17 juni 2013*.
- Ghys, T., Oosterlynck, S. (2015), *Sociale innovaties bekeken vanuit armoedebestrijding: case study voedselbedeling via voedselbanken. VLAS-Studies 24, Antwerpen: Vlaams Armoedesteunpunt*.
- Goedemé, T., Storms, B., Penne, T., & Van den Bosch, K. (Eds.). (2015a). *Pilot project for the development of a common methodology on reference budgets in Europe. The development of a methodology for comparable reference budgets in Europe - Final report of the pilot project*. Brussels: European Commission.
- Goedemé, T., Penne, T., Hufkens, T., Karakitsios, A., Simonovits, B., Carrillo Alvarez, E., et al. (2019). *What Does It Mean To Live on the Poverty Threshold? Lessons From Reference Budgets*. In B. Cantillon, T. Goedemé, & J. Hills (Eds.), *Decent incomes for all: improving policies in Europe*. New York (USA): Oxford University Press.
- Greiss, J., Cantillon, B., Marchal, S. & Penne, T. (2019). *Europe as agent that fills the gaps? The case of FEAD. CSB Working Paper Series, No. 19.03*. Antwerp: University of Antwerp.
- Holmes, E. et al. (2018). *"Nothing is going to change three months from now": A mixed methods characterization of food bank use in Greater Vancouver. Social Science & Medicine*, 200 (2018) 129-136.

- Huang, C. L. & Scarce, W. K. (1982). Impact of the Food Stamp Program on selected food nutrients purchased by low income households. *Socio-Economic Planning Science*, Vol. 16, No. 1: 1-7.
- Kirwan, B. & McMillan, M. (2007). Food aid and poverty. *American Journal of Agricultural Economics* Vol. 89, No. 5: 1152-1160.
- Lambie-Mumford, H. (2019). The growth of food banks in Britain and what they mean for social policy. *Critical Social Policy*. Vol. 39, Issue 1.
- Loopstra, R. (2018). Rising food bank use in the UK: Sign of a new public health emergency. *British Nutrition Foundation Nutrition Bulletin*, 43, 53-60.
- Marchal, S., L. Siöland and T. Goedemé (2018) 'Methodological working paper: Using HHoT to generate institutional minimum income protection indicators.' *CSB Working Paper Series*, No. 18/20.
- Marchal, S., L. Siöland and T. Goedemé (2018). MIPI-HHoT, Version 1.0.1. University of Antwerp. Data Repository, Zenodo. DOI: <<http://doi.org/10.5281/zenodo.2533898>>.
- McIntyre, L, Tougas, D, Rondeau, K. & Mah, C. L., 2016). "In"-sights about food banks from a critical interpretive synthesis of the academic literature. *Agriculture and Human Values*, 33, 843–859.
- McPherson, K. (2006), "Food insecurity and the food bank industry: a geographical analysis of food bank use in Christchurch", *University of Canterbury Master's Thesis*, Canterbury.,
- Middleton, G. et al. (2017). The experiences and perceptions of food banks amongst users in high-income countries: An international scoping view. *Apetite*, 120, p. 698-708.
- Monsivais, P., McClain, J & Drewnowski, A. (2010). The rising disparity in the price of healthful food: 2004-2008. *Food Policy*, No. 35: 514-520.
- Monsivais, P., Aggarwal, A., Drewnowski, A. (2012). Are socio-economic disparities in diet quality explained by diet cost? *Journal of Epidemial Community Health*, 66:530-535.
- Morris, M. A., et al. (2014). What is the cost of a healthy diet? Using diet data from the UK Women's Cohort Study. *Journal of Epidemial Community Health*, No. 68, 1043-1049.
- Neter, J.E., Dijkstra, S.C., Visser, M., Brouwer, I.A., 2014. Food insecurity among Dutch food bank recipients: a cross-sectional study. *BMJ Open* 4, e004657.
- Nibud (2019). Website nibud: <https://www.nibud.nl/consumenten/wat-geeft-u-uit-aan-voeding/>. Laatst geraadpleegd op: 18 april 2019.
- Onthaal Sint Antonius van Padua vzw. Jaarverslag 2018.
- Pechey, R. & Monsivais, P. (2016). Socioeconomic inequalities in the healthiness of food choices: Exploring the contributions of food expenditures. *Preventive Medicine*, 88, 203-209.
- Penne, T. et al. (2019). Reducing out-of-pocket costs to improve the adequacy of minimum income protection? Reference budgets as an EU policy indicator: The Belgian Case. *CSB Working paper*, No 19.06.
- Pintelon, O. & Van Lancker, W. (2010). Het Europees armoedebelid en het Belgisch EU-voorzitterschap. *Samenleving & Politiek*, Jaargang 17, nr. 10, 56-64.
- POD Maatschappelijke Integratie (2017). Report FEAD structured survey 2017. Aggregated results of Member State Belgium.
- Pollastri, A., Maffeni, W. (2018). Estimation of the percentage of aid perceived from the food bank using a stratified sampling. *Social Indicator Research*, 136:41-49.

- Power, M., Uphoff, E.P., Stewart-Knox, B., Small, N., Doherty, B., Pickett, K.E., 2017. Food insecurity and socio-demographic characteristics in two UK ethnic groups: an analysis of women in the born in Bradford cohort. *Aust. J. Public Health*, Vol. 25, 1–9.
- Prendergast, C. (2017). How Food Banks Use Markets to Feed the Poor. *Journal of Economic Perspectives*, Vol. 31, No. 4, 145-162.
- Purdam, K., Garratt, E. A. & Esmail, A. (2016). Hungry ? Food insecurity, Social Stigma and Embarrassment in the UK. *Sociology*. Vol. 50, No. 6, 1072-1088.
- Ranuzzini, M. (2017). Cost-benefit analysis of a local social market project.
- Rehm, C. D., Monsivais, P., Drewnowski, A. (2015). Relation between diet cost and Healthy Eating Index 2010 scores among adults in the United States 2007-10. *Preventive Medicine*, 73: 70-75.
- Simmet, A., Tinnemann, P. & Stroebele-Benschop, N. (2018). The German Food Bank System and Its Users – A Cross-Sectional Study. *International Journal of Environmental Research and Public Health*.
- Storms, B. (2012). Referentiebudgetten voor maatschappelijke participatie. Doctoraal proefschrift. Universiteit Antwerpen, Departement Politieke en Sociale wetenschappen.
- Storms, B. (2018). Over de ondoeltreffendheid van de bijstandsinkomens en hoe OCMW's referentiebudgetten kunnen gebruiken als maatstaf om individuele leefsituaties te beoordelen in functie van menselijke waardigheid. *Centrum Voor Budgetadvies en -onderzoek, Thomas More; CEBUD Working paper*.
- Storms, B., Penne, T., Vandelannoote, D. & Van Thielen, L. (2015). Referentiebudgetten als benchmark voor het beoordelen van de doeltreffendheid van de minimuminkomensbescherming. Hoe evolueerden inkomens en noodzakelijke uitgaven in de periode 2008-2013? *Belgisch Tijdschrift voor Sociale Zekerheid*.
- Tarasuk, V., Dachner, N. and Loopstra, R. (2014). Food banks, welfare and food insecurity in Canada. *British Food Journal*, Vol. 116, No. 9, 1405-1417.
- The School of Public Policy (2017). Calgary food bank clients and social assistance caseloads.
- Townsend, P. (1979), Poverty in the United Kingdom. A Survey of Household Resources and Standards of Living. *Middlesex: Penguin Books*, 1216p.
- Van der Horst, H., Pascucci, S., Bol, W. (2014). "The "dark side" of food banks? Exploring emotional responses of food bank receivers in the Netherlands", *British Food Journal*, Vol. 116 No. 9, 1506-1520.
- Vandevoort, L. (2013). Sociaal aan de slag met voedseloverschotten. Vlaamse Overheid.
- Van Loon, I. (2019). Eindronde en aanbevelingen Innovatietraject Noodhulp Stad Antwerpen 2018. Verslag en eindronde Onthaal Sint Antonius.
- Wang, K.Y.T. & Lyu, L.C. (2013), "The emergence of food bank/voucher programs in Taiwan: a new measure for combating poverty and food insecurity?", *Asia Pacific Journal of Social Work and Development*, Vol. 23 No. 1, 48-58.

APPENDIX 1: GEREGISTREERDE VOEDSELPAKKETTEN VOOR EEN ALLEENSTAANDE

| Week 1 | Week 2 | Week 3 | Week 4 | Week 5 | Week 6 | Week 7 | Week 8 |
|---|--|---|---|---|--|---|--|
| <u>DROGE VOEDING</u> bloem 1kg melk 2x1l pasta 1kg maiswafels 130g blik witte bonen 400g boontjes 400g gepelde tomaten 400g makreelfilet 125g kip met olijven 400g suikerwafels 2st peren 2st maaltijd rijstsalade 250g fles drank 50cl kinderkoek 1st | <u>DROGE VOEDING</u> bloem 1kg melk 2x1l pasta 1kg maiswafels 130g blik witte bonen 400g Wachsbrechs bonen 660g gepelde tomaten 400g makreelfilet 125g kip met olijven 400g suikerwafels 2st appels 2st maaltijd rijstsalade 250g fles drank 50cl tortilla's 370g | <u>DROGE VOEDING</u> bloem 1kg melk 2x1l pasta 500g maiswafels 130g witte bonen 400g Wachsbrechs bonen 660g gepelde tomaten 400g makreelfilet 125g kip met olijven 400g suikerwafels 2st Mandarijn 2st maaltijd rijstsalade 250g fles drank 50cl tortilla's 370g | <u>DROGE VOEDING</u> bloem 1kg melk 2x1l rijst 500g maiswafels 130g witte bonen 400g Wachsbrechs bonen 660g gepelde tomaten 400g makreelfilet 125g kip met olijven 400g koffie/thee 250g pruimen 1st maaltijd rijstsalade 250g fles drank 50cl tortilla's 370g | <u>DROGE VOEDING</u> bloem 1kg melk 2x1l rijst 500g maiswafels 130g witte bonen 400g Wachsbrechs bonen 660g gepelde tomaten 400g makreelfilet 125g kip met olijven 400g koffie/thee 250g appelsien/peer 2st maaltijd rijstsalade 250g fles drank 50cl tortilla's 370g pure chocolade 100g | <u>DROGE VOEDING</u> bloem 1kg melk 2x1l pasta 500g maiswafels 130g witte bonen 400g Wachsbrechs bonen 660g gepelde tomaten 400g makreelfilet 125g kip met olijven 400g koffie/thee 250g pruimen 2st maaltijd rijstsalade 250g fles drank 50cl tortilla's 370g pure chocolade 100g | <u>DROGE VOEDING</u> bloem 1kg melk 2x1l pasta 500g maiswafels 130g witte bonen 400g Wachsbrechs bonen 660g gepelde tomaten 400g makreelfilet 125g kip & olijven 400g olie 500ml banaan/peer 1st maaltijd rijstsalade 250g fles drank 50cl kip burritos 505g pure chocolade 100g | |
| <u>DIEPVRIES</u> brood aardappelproduct 400g vis of vlees 500g verpakte maaltijd 400g | <u>DIEPVRIES</u> Brood Aardappelproduct 400g kip of vlees 500g Verpakte maaltijd 400g | <u>DIEPVRIES</u> aardappelproduct 400g kip of vis 500g verpakte maaltijd 400g | <u>DIEPVRIES</u> brood kip of vlees of vis 500g verpakte maaltijd 400g | <u>DIEPVRIES</u> brood vlees of vis 500g verpakte maaltijd 400g | <u>DIEPVRIES</u> brood frietjes 400g vlees of vis 500g verpakte maaltijd 400g | <u>DIEPVRIES</u> bladerdeeg/pizza 300g verpakte maaltijd of vlees 400g | <u>DIEPVRIES</u> brood vlees of vis 500g verpakte maaltijd/groenten/bladerdeeg 400g |
| <u>KOELKAST</u> charcuterie 200g yoghurt 1st kaas 250g bereide maaltijd 400g boter 250g | <u>KOELKAST</u> charcuterie 200g yoghurt 1st kaas 250g bereide maaltijd 400g boter 250g | <u>KOELKAST</u> charcuterie 200g yoghurt 1st kaas 250g bereide maaltijd 400g boter 250g | <u>KOELKAST</u> charcuterie 200g yoghurt 1st kaas 350g maaltijdsalade 400g | <u>KOELKAST</u> charcuterie 200g yoghurt 1st kaas 250g bereide maaltijd 400g boter 250g | <u>KOELKAST</u> charcuterie 200g yoghurt 1st carbonara saus 350g | <u>KOELKAST</u> charcuterie 200g yoghurt 1st carbonara saus 350g | <u>KOELKAST</u> charcuterie 200g yoghurt 1st tonijsalade/ham preisalade 200g |