

MEUBEL ALS MIDDEL TOT SOCIALE INTERACTIE IN DE PUBLIEKE RUIMTE



VOORONDERZOEK BACHELORPROEF

ELLEN VLOGAERT, OHO 4

INHOUD



INLEIDING - P. 6



PUBLIEKE RUIMTE - P. 8



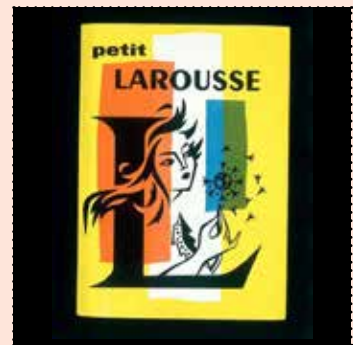
STRAATMEUBILAIR - P.19



INSPIRERENDE VOORBEELDEN - P.32



CONCLUSIE - P. 46



BRONNEN - P.50



KIJKSTAGE 1: VELOPA - P.53



KIJKSTAGE 2: STADSANTROPOLOOG
RUTH SOENEN - P.56

INLEIDING

IK HOU VAN DE STAD: DE CONSTANTE DYNAMIEK, HET GEWOEL VAN MENSEN, ALLES WAT JE MAAR WENST IN DE NABIJHEID. HET WAS ALGAUW DUIDELIJK DAT MIJN EINDWERK ZICH GING SITUEREN IN DE STAD.

LEVE DE STAD

Op zoek naar een interessant project voor de bachelorproef dook de stad vrij snel op in mijn gedachten. Dat ik geboren ben in centrum Brussel en mijn jeugd in de korte nabijheid ervan heb doorgebracht, verklaart misschien waarom ik de liefde voor steden al sinds mijn kindertijd door mijn aders voel vloeien. Vanaf het moment dat ik op eigen benen stond, heb ik alleen maar in steden gewoond, van Gent over Brussel tot Leuven. Ik vond het zelf altijd moeilijk om te verklaren waarom de stedelijke setting mij zo aantrekt: is het de constante dynamiek, het gewoel van mensen die zo anders zijn dan jezelf of is het omdat alles wat je maar wenst in de nabijheid is?

DAAR WORD JE GELUKKIG VAN

Het was tijdens het onderzoek voor mijn bachelorproef dat datgene wat ik niet goed kon omschrijven, eindelijk een naam kreeg. Het gaat mij vooral ook om **die vluchtige contacten** die je als stedeling dagelijks hebt **met onbekenden** waarmee je de stad deelt. Contacten die de Vlaamse stadsantropologe Ruth Soenen als ‘het kleine ontmoeten’ bestempelt, die de iconische activiste en urbanist Jane Jacobs als onderdeel van ‘het trottoirballet’ omschreef en die het vanzelfsprekende van alledag doorbreken volgens professor Kio Stark. Het zijn contacten die op het eerst zicht banaal lijken, maar waarvan men als mens volgens onderzoek blijkbaar **echt gelukkiger** wordt. Zo’n ontmoetingen blijken de smeerolie te zijn van onze stedelijke maatschappij.

Gezien de enorme voordelen voor onze stedelijke samenleving is het cruciaal dat de publieke ruimtes in steden ingericht zijn om die sociale interactie aan te moedigen. Daaraan kan een

degelijk ontworpen meubel bijdragen. Het was dan ook snel duidelijk dat mijn meubel sowieso een object moest worden die de private sfeer overstijgt: een meubel met **een sociaal, maatschappelijk nut**.

PLAN VAN AANPAK

Om beter zicht te krijgen op de plaats waar mijn meubel zal terechtkomen, onderzoek ik in deze voorstudie verschillende aspecten van de **publieke ruimte**. Ik baken de term af uit oogpunt van het soort meubel dat ik wil maken. Ik werp een korte blik in de geschiedenis van de publieke ruimte. Ik onderzoek het belang van de publieke ruimte, richt mij op de sociale interactie op die plekken en ga op zoek naar de sleutel voor een succesvol gebruik van de publieke ruimte.

In een tweede hoofdstuk onderzoek ik de rol van **meubilair** in de publieke ruimte en tracht ik te achterhalen waarmee ontwerpers rekening moeten houden wanneer ze achter de ontwerptafel kruipen. Ik ga ook een beetje dieper in op materiaalgebruik bij straatmeubilair.

In een laatste hoofdstuk ga ik op zoek naar **inspirerende initiatieven** in steden die straatmeubilair naar een sterker niveau tillen.

Tenslotte bezocht ik als **kijkstage** twee plekken. Omdat het antropologische, intermenselijke aspect in mijn vooronderzoek van groot belang is, had ik een interview met **stadsantropoloog Ruth Soenen**. Daarnaast bezocht ik **Velopa**, een bedrijf dat meubels voor de publieke ruimte ontwerpt, uitvoert en plaatst. Ik wilde immers graag weten welke uitdagingen en beperkingen je als ontwerper kunt ondervinden bij het ontwerpen van zo’n meubel en met welke voorwaarden je zoal moet rekening houden.

PUBLIEKE RUIMTE

WANNEER IK DE TERM PUBLIEKE RUIMTE IN DIT VOORONDERZOEK GEBRUIK, DOEL IK OP PUBLIEKE RUIMTE IN **EEN STEDELIJKE CONTEXT**. IN DIT EERSTE HOOFDSTUK GA IK OP ZOEK HOE IK DE **TERM KAN AFBAKENEN** IN HET KADER VAN MIJN EINDWERK, WERP IK EEN KORTE BLIK IN DE **GESCHIEDENIS** VAN DE PUBLIEKE RUIMTE, ONDERZOEK IK **HET BELANG** VAN DE PUBLIEKE RUIMTE, RICHT IK MIJ OP DE SOCIALE ONTMOETINGEN, EN IN HET BIJZONDER DE **KORTE VLUCHTIGE CONTACTEN**, DIE ZO TYPISCH ZIJN AAN EEN STEDELIJKE CONTEXT.

PUBLIEKE RUIMTE: WHAT'S IN A NAME?

WIE WIL ONTWERPEN VOOR DE PUBLIEKE RUIMTE, WEET MAAR BETER WAT DAT BEGRIIP ZOAL INHOUDT. DAAR KNELT METEEN HET SCHOENTJE: PUBLIEKE RUIMTE BLIJKT IMMERS VOOR VERSCHILLENDE INVULLINGEN VATBAAR.

LEVE DE GEBRUIKER

Onderzoeker Elif Kutay Karaçor (2016) stelt dat de term publieke ruimte voor verschillende, soms zelfs conflicterende interpretaties vatbaar is. De invulling van het woord hangt vaak af van wie er naar kijkt: de eigenaar, de ontwerper of de gebruiker. Daar mijn eindwerk zich als meubel zal toespitsen op **ontmoeting tussen stedelijke bewoners**, wil ik het begrip publieke ruimte afbakenen vanuit **het oogpunt van haar gebruikers**. Elif Kutay Karaçor (2016) benadrukt dat gebruikers van alle publieke ruimtes verwachten dat er zich een soort van sociaal leven afspeelt, dat die gemakkelijk toegankelijk zijn en een unieke identiteit hebben. Volgens de onderzoeker kan dat slaan op zowel **ruimtes in privaat bezit als beheerd door de overheid**. De Australische professor en architect Kurt Iveson (1998) bevestigt dat gegeven en geeft het voorbeeld van een shopping center, een treinwagon of een stadspark, plaatsen die als gemeenschappelijke deler hebben dat het plekken zijn waar mensen die elkaar zelfs niet hoeven te kennen, **sociale ontmoetingen** hebben.

DE KUNST VAN HET DELEN

Ook onderzoekers George Varna en Steve Tiesdel (2010) beschouwen publieke ruimte als veel meer dan ruimtes door de overheid beheerd. Ze beschouwen zelfs alle ruimte die we als stedelingen **met elkaar delen als openbaar**: dat gaat van trottoirs en straten over bibliotheken tot scholen, openbaar vervoer, markten, sportmanifestaties en culturele events. Kaid Benfield, de CEO van het Sustainable Communities and Smart Growth program, bevestigt deze insteek door liever te spreken over de Engelse term

‘**commons**’ dan over publieke ruimte, daar **delen van ruimte** met andere stedelingen voor hem centraal staat.

Ethicus Bas van Stokkom (2009) stelt dat privaat beheerde locaties ook publiek toegankelijk kunnen zijn en een grote mate van levendigheid en sociale interactie kunnen voortbrengen. Hij meent dat stedelijke ervaringen niet voorbehouden zijn aan de typisch door de overheden vormen van publieke ruimtes zoals straat en plein. Integendeel, veel van die publieke ruimtes geven **zelfs een doodse aanblik**.

GEVOEL VAN DE GEBRUIKER

Peer Smets en Paul Watt (2013) halen bij het benaderen van de term publieke ruimte het gevoel van de gebruiker aan en stellen dat stedelingen van verschillende achtergronden (sociaal, cultureel, leeftijd en qua sexe) zich in de publieke ruimte **moeten thuis voelen**. Dat hangt minder van wie de ruimte beheert dan dat het afhangt van de fysieke omgeving en de inrichting, van de symboliek van de plek als van een gevoel van gemeenschap.

Wanneer we het begrip publieke ruimte vanuit het oogpunt van zijn gebruikers benaderen, gaat het om locaties die we als stedelingen delen, die gemakkelijk toegankelijk zijn, die het sociale leven bevorderen en die levendig zijn. En dat kan slaan op zowel plekken die door de overheid beheerd worden als op locaties die in privaat bezit zijn.



Shopping center (Bron: panthermedia.net)



De metro (Bron: henk 50)



Een stadspark (Bron: Gracen Johnson)



De bib (Bron: leuven.be)

Een shopping center, een bibliotheek, de metro, een stadspark: allemaal ruimtes die we delen met andere stadsbewoners en kunnen leiden tot sociale interactie. Zij worden door de gebruiker als publiek gepercipiëerd.

GESCHIEDENIS IN EEN NOTENDOP

OMDAT WE WEL WAT KUNNEN LEREN UIT HET VERLEDEN EN OOK OM DE HEDENDAAGSE PUBLIEKE RUIMTE BETER TE KUNNEN VATTEN, IS EEN BLIK IN DE WESTERSE GESCHIEDENIS VAN DE PUBLIEKE RUIMTE NUTTIG.

PUBLIEKE RUIMTE: SYMBOOL VOOR DEMOCRATIE

Stedelingen voelen zich deel van een gemeenschap als ze als **gelijkwaardige individuen** toegang hebben tot de publieke ruimte, die vaak een weergave is van de evolutie van de stad (Pany Kalk, 2017). Hoe komt het dat openbare ruimte zo'n sfeer van **democratie en gelijkheid** heeft. Een duik in de Griekse oudheid verklaart al veel: de **Agora** was het centrale punt van het politieke, economische en sociale leven in de oude Griekse stad. Het is daar dat de idee van de Westerse democratie leven vatte. De Griekse Agora is dan ook een symbool van de publieke sfeer geworden in de moderne literatuur. Het forum is de Romeinse tegenhanger van de Agora. **Het forum** verzamelde religieuze en burgerlijke activiteiten: tempels, winkels en markten, maar ook theaters en een publiek badhuis waren er te vinden. Het was ook de plek voor politiek overleg met de curia en het comitum. (Pany Kalk, 2017)

PUBLIEK VERSUS PRIVAAT

In de middeleeuwse stad stond **handel centraal**: de marktplaats fungeerde als publieke ruimte en bevond zich vaak naast kerken en kathedralen die voordeel haalden uit de constante activiteit die er gonsde. Het is wel in deze periode dat de eerste spanning tussen privaat en publiek begint te groeien die zich verder ontwikkelt in de Renaissance en Barok. Dan ontstaan de eerste residentiële wijken rond pleinen, zorgvuldig gepland en ontworpen. Zo ontstaan ook de **restricties op publieke toegang** tot delen van de stad

GESCHEIDEN FUNCTIES

In het modernisme wordt de dichte relatie tussen

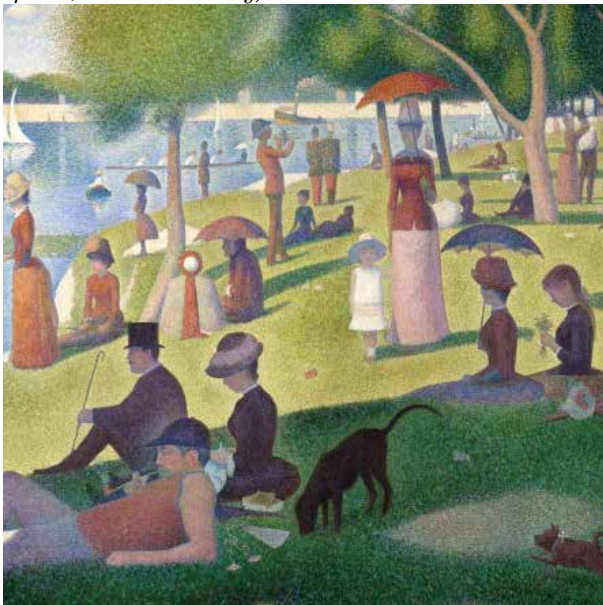
open ruimte en het gebruik van de gebouwen rondom hen **doorgesneden**: stadsontwikkeling werd door de **modernisten** gebaseerd op functie en zo ontstaan er wijken waar bijvoorbeeld enkel gewerkt wordt zonder connectie met de rest van de stad (zoals de Noordwijk in Brussel) (Pany Kalk, 2017). De bekende urbaniste en activiste Jane Jacobs (1961) gruwelde van deze aanpak en stelde het als typevoorbeeld van hoe het net niet mag. Ze pleitte als brandstof voor een leefbare stad dat er op **alle tijdstippen veel mensen op straat zijn** en dat dat enkel mogelijk is wanneer er **meerdere functies gemengd** worden: wonen, onderwijs, werken, winkelen, ontspanning ...

KANTTEKENING

Bij dit typische verhaal van de geschiedenis van openbare ruimte maken onderzoekers Benjamin W. Stanley et al (2012) wel een kanttekening: daar veel van onze kennis uit het verleden gebaseerd is op het vinden van artefacten en restanten van gebouwen én op literatuur dat vooral het leven van de hoogste standen aankaartte, geeft dat misschien een te enge visie op het verleden. Zij pleiten daarom om een bredere typologie te hanteren die gebaseerd is op **zowel de vorm als de functie**. De functies die de publieke ruimte dient, zijn onvermijdelijk om het verleden beter te begrijpen en maken dat ook de **gewone stedelingen** betrokken zijn bij de analyse van publieke ruimte in het verleden. Hun typologie onderscheidt locaties voor voedselproductie, parken en tuinen, recreatiezones, pleinen, straten, transportfaciliteiten en toevallige ruimte. Die bredere visie sluit aan bij het vorige hoofdstuk waarin publieke ruimte vanuit de gebruiker wordt benaderd.



Voedselproductiezones (Bron: Metropolitan Museum of Art, New York City)



Recreatiezones (Bron: The Art Institute of Chicago)



Het forum: een mix van activiteiten (Bron: Universal History Archive)



De modernisten sneden de band tussen de publieke ruimte en de functies errond door. (Bron: wikipedia)

Een bredere benadering in de typologie van de publieke ruimte kan ons een beter beeld geven over de invulling ervan door haar gebruikers doorheen de geschiedenis, zoals locaties voor vrijetijd of voor voedselproductie.

De invulling van de publieke ruimte verschuift doorheen de geschiedenis: van de Griekse agora waar alle functies werden gecombineerd tot de modernistische insteek met wijken en wolkenkrabbers waarin enkel werd gewerkt.

PUBLIEKE RUIMTE ALS EEN FIJN FEESTJE WAAR JE NIET WEG WIL

HET BELANG VAN PUBLIEKE RUIMTE WORDT DOOR VELE WETENSCHAPPERS, URBANISTEN, ANTROPOLOGEN BENADRUKT. MAAR WAT MAAKT NU DAT PUBLIEK RUIMTE ZO'N CRUCIAAL EN VITAAL ONDERDEEL VAN ONZE LEEFBARE STAD IS?

PUBLIEKE RUIMTE: HUBS VOOR HET SOCIALE STADSLEVEN

Publieke ruimtes zijn een cruciaal pluspunt in onze hedendaagse steden stelt urbanist Thejas Jagannath (2016): ze bieden mensen als sociale wezens de kans om samen te komen en zich te engageren als gemeenschap. Een succesvolle publieke ruimte is er een die uitnodigend is voor een **grote en diverse groep van stedelingen**. Zo creëert die plek een **sociale ruimte** waaraan iedereen van de stad kan participeren.

In de top vijf van redenen waarom we als stedelingen niet zonder publieke ruimtes kunnen, plaatst ook urbanist Lisa Yang (2015) het sociale gegeven. Publieke ruimtes zorgen volgens Yang voor **een gevoel van gemeenschap**, stedelijke identiteit en een stadscultuur. Ze kunnen burgers inspireren om er samen te komen, sociale, culturele of vrijetijdsactiviteiten te ontwikkelen en te interageren met elkaar.

Onderzoekers Ken Worpole and Katharine Knox (2007) bevestigen dat publieke ruimtes, zoals winkelstraten, gemeenschapshuizen, speeltuinen, wijkpleinen een cruciale rol spelen in het sociale leven van een stadsgemeenschap. Ze fungeren volgens hen als een soort van dienst die zorgt voor **gedeelde ervaringen en waarden** in de stad.

STAD MET KARAKTER

Lisa Yang (2015) haalt nog voordelen van publieke ruimtes aan. Ze stelt dat ze **goed zijn voor onze gezondheid**: publieke ruimtes zoals groene parken helpen ons bijvoorbeeld in een relaxte sfeer bij te komen van het stressvolle leven van alledag.

Publieke ruimtes kunnen volgens Yang ook voor **economische groei** en werkgelegenheid zorgen. Volk trekt immers volk en van levendige stedelijke locaties kunnen omringende restaurants en andere horecazaken mee profiteren. Publieke ruimte kan ook helpen bij de **herbestemming van niet-gebruikte, verspilde ruimte** in de stad. Als laatste reden stelt Yang dat publieke ruimtes, als ze goed ontworpen en gebruikt zijn, **een stad karakter kunnen geven**. Tussen het vele beton kan een spatje kleur, een volkse attractie of een kunstinstallatie een groot verschil maken.

TELEURSTELLENDEN REALITEIT

Uit onderzoek van professor Zenovia Toloudi (2016) blijkt dat het echter niet zo geweldig gesteld is met de openbare ruimte in onze steden: **ze zijn vaak schaars en niet ingericht op maat van de burgers** die de ruimte gebruiken. In armere wijken van de stad is het zelfs nog erger gesteld met de openbare ruimte. Terwijl de nood eraan nog groter is. Uit een studie van de Europese gemeenschap (2018) blijkt dat een van de grootste klachten bij **Europese behuizing te veel mensen op een te kleine oppervlakte** is. Stijgende urbanisatie, dichtbevolkte steden, dure woningprijzen zetten nog meer druk op het belang en het gebruik van openbare ruimte in steden. Vele mensen wonen kleiner in dikkere gebouwen. Een toevlucht naar de openbare ruimte dringt zich op.



De inrichting van publieke plaatsen laat vaak te wensen over (Bron: www.hackingurbanfurniture.net)



Het Bryant park werd heringericht volgens urbanist William H. Whytes principes en transformeerde tot een levendige plek. (Bron: www.pps.org)



Kleine behuizing in steden zet nog meer druk op het belang van publieke ruimte. (Bron: nu.nl)



Steden zijn chaotische plekken, maar sociale interactie op straat kunnen hen innemend maken, aldus Whyte (Bron: <http://futurearchitectureplatform.org>)

Stedelingen kunnen niet zonder publieke ruimte, blijkt uit onderzoek, ze zijn goed voor de gezondheid, zorgen voor sociale cohesie en activiteiten en ontspanning, kunnen een economische drive teweegbrengen en geven een stad karakter. Ondanks het belang ervan zijn ze vaak schaars of niet ingericht op de maat van hun gebruikers.

DAG ONBEKENDE: ONTMOETING TUSSEN VREEMDEN

ONDERZOEK WIJST UIT DAT ONZE HERSENEN ONTWORPEN ZIJN OM MET ELKAAR TE VERBINDEN, EN LAAT STEDEN NU NET PRODUCENTEN VAN CONNECTIE ZIJN.

HET VANZELFSPREKENDE DOORBREKEN

Onbekenden en steden zijn onlosmakelijk met elkaar verbonden, stelt de New Yorkse professor Kio Stark (2010). **De dagelijkse interactie met vreemden is nu eenmaal een bijwerking van het stadsleven:** het leven in een stad zorgt voor een onvermijdelijke verveelvoudiging van contacten met onbekenden. We passeren er misschien wel honderden per dag. Volgens Stark kan zelfs de simpelste interactie tussen onbekenden een accumulatie van bijzonderheden in gang zetten. Ze meent dat er betekenisvolle zaken gebeuren wanneer we met onbekenden praten: ze **doorbreken het vanzelsprekende van onze dag**, trekken ons uit onze comfortzone en kunnen ons dingen vanuit een heel ander perspectief doen zien.

BEETJE MEER MENSELIJKHEID

Leven met diversiteit in alle maten en gewichten doet goed aan de sociale cohesie. En de ontmoetingen van alledag **zijn cruciaal om verschillen te overkomen.** Interactie tussen onbekenden is goed voor het gemeenschapsgevoel. En publieke ruimtes zijn de ultieme plaats waar ze plaatsvinden (Patricia Simões Aelbrecht, 2016). In 1961 al stelde Jane Jacobs dat publieke ruimtes, levendige weliswaar, mogelijkheden creëren tot sociale contacten die misschien vluchtig en zonder verdere verplichtingen zijn, maar wel **enorm betekenisvol:** een grapje maken, kleingeld geven aan iemand die 10 cent tekort komt voor een buskaartje, samen glimlachen om een grappig incident ... Contacten zonder herhaling, zonder verwachting. **Al zien ze er triviaal uit, ze houden veel meer in:** ze zorgen voor empathie, vriendelijkheid, beleefdheid, menselijkheid.

EEN HELPENDE HAND

Volgens Jacobs zijn mensen op plekken met een gezond sociaal contact sneller geneigd een helpende hand uit te steken. Daarom dat ze zo ijverde voor de publieke ruimte, niet de grote geïstitutionaliseerde plaza's of parken, maar eenvoudige plekken zoals trottoirs. (Voor Jacobs mochten voetpaden wel 10 meter breed zijn zodat er 'side way ballet' kan plaatsvinden, een mix van constante activiteit). Wanneer we die plekken verliezen, verliezen we ook de kans op die zo belangrijke anonieme contacten.

MORELE VERANTWOORDELIJKHEID

Urbanist William H. Whyte (1980) benadrukte dat het sociale leven in een publieke ruimte fundamenteel bijdraagt aan de levenskwaliteit van de individuele burger en de maatschappij in zijn geheel. Hij vond dat we **een morele verantwoordelijkheid** hebben om fysieke plekken te creëren waar **menselijke interactie** plaats kan vinden. Steden zijn onvermijdelijk rommelige, chaotische plekken, maar de sociale contacten op straat zorgen voor **een uitnodigende omgeving.**

HET KLEINE ONTMOETEN

Ook de Vlaamse stadsantropologe Ruth Soenen (2005) gelooft in de belangrijke rol van die vluchtige contacten die zij als het kleine ontmoeten omschrijft. Negen maanden bracht Ruth Soenen door in supermarkten, winkels en trams. Ze bestudeerde er de vluchtige contacten: een goedendag naar de dame met de hond, een snel excuus tegen iemand tegen wie we opbotsen, een praatje over het weer met een kassierster. In haar boek 'het kleine ontmoeten' toont de onderzoekster het belang aan van dergelijke

kortstondige contacten voor het sociale klimaat in een stad.

ALS SMEEROLIE

Ruth Soenen stelt dat de wereld van het kleine ontmoeten eigenlijk de enige wereld is waar je dagelijks contact hebt met mensen **die helemaal anders zijn dan jijzelf**: mensen uit andere landen en culturen, met andere opleidingsniveaus, beroepen en interesses. Kleine, vluchtige contacten in winkels en bij de tramhalte zijn de **olie van ons samenleven**. Soenen meent dat een gemeenschap veel meer is dan het delen van ervaringen onder bekenden. Wetenschappers focussen maar al te vaak op de ‘dikke’ vormen

van een gemeenschap: gezin, familie, buren en collega’s. Ze vergeten de kracht van die kleine ontmoetingen.

IN THE MIX

Vluchtige sociale contacten scheppen vertrouwen en zorgen ervoor dat de stad leefbaar blijft. Ruth Soenen adviseert beleidsmensen dan ook om meer collectieve ruimtes in onze steden te bouwen en in te zetten **op een mix van functies**, zoals opbouwwerkers installeren in het winkelcentrum, tussen de Hunkemöller en de Torfs met daartegenover het ocmw-centrum naast de bib en een grand café.



Jane Jacobs (1961) leefde in Greenwich Village waar ze het leven op straat en op de voetpaden dagelijks aanschouwde. Ze vergeleek het in haar iconisch boek ‘The Death and Life of Great American Cities’ met een ingewikkeld ballet waarin de dansers allemaal hun deel hebben dat elkaar versterkt en tot een geheel brengt. Het ballet van een degelijk voetpad herhaalt zichzelf nooit en toont constant nieuwe improvisaties. (Bron foto: medium.com)

Vluchtige sociale contacten scheppen vertrouwen en zorgen ervoor dat de stad leefbaar blijft, blijkt uit onderzoek. De ontmoetingen van alledag zijn cruciaal om verschillen tussen stadsbewoners te overkomen. En publieke ruimtes zijn de ultieme plaats waar die contacten plaatsvinden.

PUBLIEKE RUIMTE: DE SLEUTEL TOT SUCCES

DAT MENSEN EEN PLAATS IN HUN HART SLUITEN EN GEBRUIKEN, BEPAALT HET SUCCES VAN EEN PUBLIEKE RUIMTE. MENSEN MAKEN IMMERS PLAATSEN, NIET OMGEKEERD.

STEMMEN MET JE VOETEN

Urbanist Jane Jacobs (1961) stelde dat steden geweldige, dynamische plaatsen zijn, vooral in de meer succesvolle delen van de stad. Die delen zorgen voor een vruchtbare grond voor de plannen en dromen van duizenden mensen. Maar wat maakt een plaats succesvol? Urbanist William H. Whyte (1980) pleitte voor de **bottom-up benadering** van design. Dat betekent dat je als ontwerper een goed beeld moet hebben van hoe mensen een plaats gebruiken of zouden willen gebruiken. Hij ontdekte ook dat mensen met ‘hun voeten stemmen’: locaties in de stad die **gemakkelijk toegankelijk** zijn, gebruiken ze. Ze gebruiken geen plekken die dat niet zijn.

HET BESTE VAN JEZELF

Ook onderzoeker Thejas Jagannath (2016) stelt dat om succesvol te zijn, een publieke ruimte toegankelijk moet zijn voor alle gebruikers en zo ingericht dat ze verschillende soorten mensen aantrekt. Daarnaast stelt ze dat de ruimte zodanig comfortabel moet aanvoelen dat mensen er zich zichzelf kunnen zijn en dat de plek het beste in mensen bovenhaalt.

Architect Ben Willis (2018) stelt dat een geslaagde publieke ruimte zodanig aangenaam is dat je er je lunch wilt opeten of dat je er een lange conversatie met iemand wilt hebben. Hierbij is de **fysieke inrichting** belangrijk: ze moet zorgen voor **face-to-face contact** en maken dat je kortbij bij anderen bent, mensen die je nooit in je persoonlijke sfeer zou tegenkomen. Daarnaast moet de ruimte een goed evenwicht bieden tussen **vrijheid en veiligheid**: je moet er in alle veiligheid jezelf kunnen zijn. Bovenal vindt Willis dat ze eruit moet zien **als geschapen door de mensen die de ruimte gebruiken**.

Kortweg, het moet er goed toeven zijn.

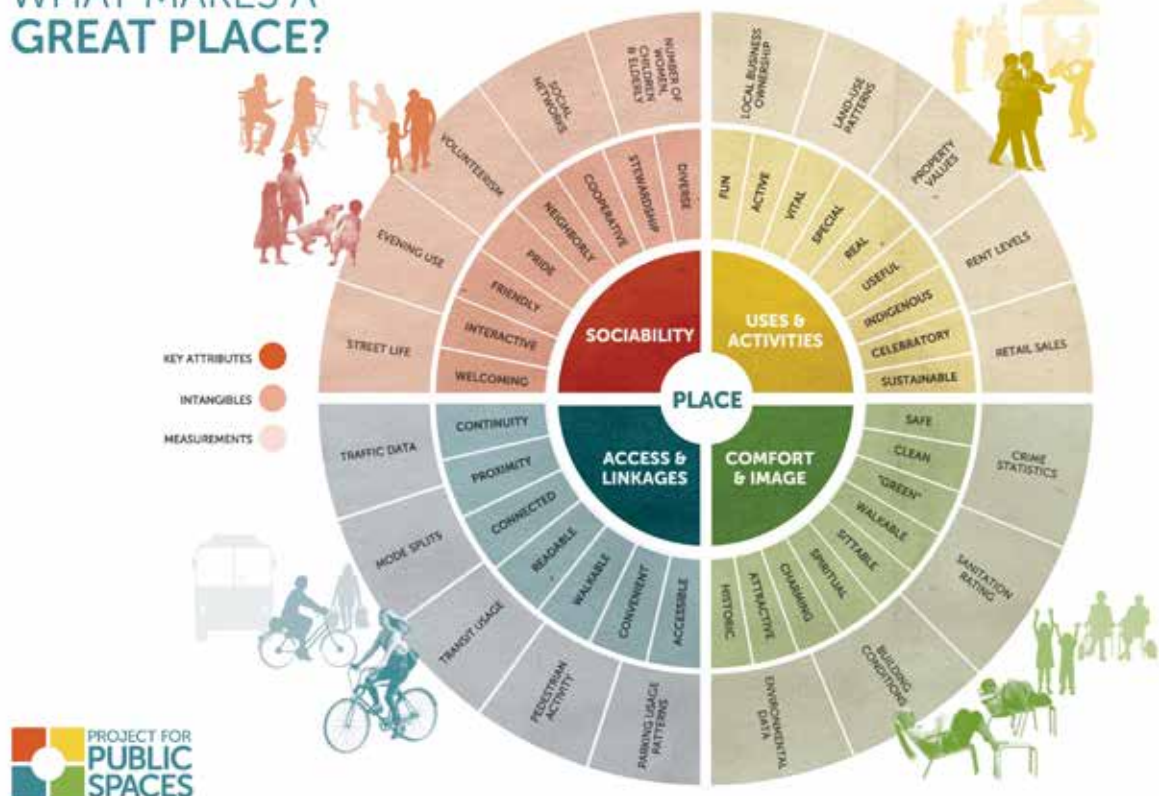
VIER VOORWAARDEN

Het Project for Public Spaces (PPS) analyseerde duizenden publieke ruimtes over de hele wereld en achterhaalde dat een plek over vier kwaliteiten moet beschikken als ze door de stedelijke bevolking in haar hart wil gesloten worden. **Toegankelijkheid** bleek uit het onderzoek van PPS ook onontbeerlijk: de ruimte moet goed verbonden zijn, zowel visueel als fysiek, met de omringende omgeving en even gemakkelijk bereikbaar als doorkruisbaar. Ook **comfort en een goed imago** bleken cruciale voorwaarden te zijn. En daaronder vallen veiligheid, netheid en de **mogelijkheid om te zitten** en, vooral, dat mensen de keuze hebben om te kiezen waar ze zitten. Er moet ook ‘iets’ te doen zijn en **te beleven vallen**. De **sociale kwaliteit** van de plek maakt dat mensen de plaats waarderen: stadsbewoners moeten er kunnen afspreken met vrienden, hun burens ontmoeten en zich comfortabel voelen als ze interageren met onbekenden.

TRIANGULATIE

In de kantlijn is het interessant om even stil te staan bij het fenomeen dat William H. Whyte (1981) omschrijft als triangulatie, een **soort externe stimulus** dat een sociale connectie veroorzaakt tussen mensen en ervoor zorgt dat onbekenden met elkaar beginnen te praten. Die stimulus zorgt er wel voor dat mensen hun lichaam en blik van elkaar kunnen weghouden, zodat de fysieke ontmoeting minder confronterend is. Voorbeelden zijn een kunstwerk, een pianist of circusartiest maar ook ruimtelijk objecten zoals een krantenkiosk of een overdekte bushalte of het toevoegen van activiteiten zoals een koffiebar aan een speeltuin.

WHAT MAKES A GREAT PLACE?



Het Project of Public Space is een NGO die overheden en burgers helpt om publieke ruimtes te ontwikkelen die voor een sterkere gemeenschap zorgen. Het tandwiel, dat het Project for Public Spaces, uitwerkte, gaat dieper in op de kenmerken van de vier voorwaarden die van een publieke ruimte een succesvolle plek maken.

Wat hebben succesvolle publieke ruimtes gemeen? Ze zijn goed toegankelijk en bereikbaar, ze voelen comfortabel aan, er moet 'iets' te beleven vallen en ze moeten sociale interactie faciliteren.

STRAATMEUBILAIR

UIT HET VORIGE HOOFDSTUK BLIJKT DAT EEN PUBLIEKE RUIMTE COMFORTABEL EN SOCIAAL MOET ZIJN. GEBRUIKSVIENDELIJK MEUBILAIR IS HIERBIJ ESSENTIEEL. IN DIT TWEEDE HOOFDSTUK ONDERZOEK IK DE ROL VAN STRAATMEUBILAIR EN TRACHT IK TE ACHTERHALEN MET WAT IK REKENING MOET HOUDEN ALS IK ACHTER DE ONTWERPTAFEL KRUIP.

HAVE A SEAT: MEUBEL IN DE PUBLIEKE RUIMTE

DE ABSOLUTE NUMMER ÉÉN BIJ HET INRICHTEN VAN EEN PUBLIEKE RUIMTE: DEGELIJKE ZITPLAATSEN.

MEER DAN EEN BANK EN EEN PAAR BOMEN

Ben Willis (2018) stelt vast dat een paar bomen en een bank in een publieke ruimte niet garandeert dat er sociale interactie of ontmoeting ontstaat. Het 'Street Life Project' (1971) van William H. Whyte onbserveerde de interacties en het gedrag van mensen op verschillende openbare plekken in New York en ontdekte dat de levendige en populaire locaties **veel plaatsen om te zitten en te relaxen** ter beschikking hadden. Banken, verzetbare stoelen, trappen en richels zorgden voor een gastvrije omgeving. Plaatsen zonder leven en volk hadden ook geen zitmogelijkheden.

NIET BLIJVEN PLAKKEN

Urbanist en schrijver Alissa Walker (2016) gelooft dat straatmeubilair de stedelijke ervaring positief kan beïnvloeden: wanneer goed gedaan, toont het aan hoeveel een stad zorgt voor zijn bewoners. Helaas merkt ze dat straatmeubilair vaak doordrongen is door een **'have a seat, but not too long'-mentaliteit**. Budgetvriendelijke keuzes hebben steden doen opteren voor dertien-in-een-dozijn-oplossingen waardoor publieke ruimtes al gauw koud en onpersoonlijk aanvoelen.

Maar Walker heeft hoop: in haar eigen stad Los Angeles merkt ze bij herinrichtingsprojecten een verfrissende aanpak. Meubilair moet niet 'voor altijd' dienen, maar moet juist flexibel zijn in de stedelijke omgeving die nu eenmaal snel evolueert. Walker beschrijft het als een verschuiving van straatmeubilair **naar meubels op straat**.

VERGEET DE GEBRUIKER NIET

Professor industrieel design Christian Tietz (2017) stelt zich de vraag hoe een huis zou aanvoelen als het ingericht zou zijn met meubels die we meestal tegenkomen in de publieke ruimte: zou dat enigszins comfortabel aanvoelen? Vermoedelijk niet.

Hij vindt dat straatmeubilair meestal een te afgelijnde scope heeft: resistent tegen vandalisme, budgetvriendelijk, gemakkelijk te installeren en in onderhoud, zwerfvuilvoorkomend en met een vastgeroeste typologie. Dat beperkt de gebruiker quasi onmiddellijk in wat hij kan doen in de publieke ruimte. Hij pleit ervoor dat ontwerpers van straatmeubilair gebruikers **een breder spectrum bieden** dat aansluit bij het zijn en het doen in de stad.

Stadsonderzoeker Mary Dellenbaugh stelt dat straatmeubilair bepaalt hoe we de publieke ruimte gebruiken en ze gruwelt ervan dat het voorzien van dat meubilair te vaak top-down gedreven is door overheden, aannemers of stadsplanners en **minder gegroeid vanuit de wensen van de gebruikers**.

ALS WE MAAR KUNNEN ZITTEN

Onderzoekers Sema Mumcu en Serap Yilmaz (2017) stellen vast dat activiteiten **zoals staan, zitten, leunen, liggen, relaxen** de weg effenen voor sociale activiteiten. Wanneer mensen kunnen staan, zitten, leunen, liggen en relaxen op een plek, dat zal die levendig en veelgebruikt zijn. Locaties die de fysieke kenmerken niet bezitten om te zitten, te staan, te leunen en te relaxen zijn gedoemd om leeg te zijn.

Het Project for Public Spaces (PPS) hamert erop de absolute nummer één bij het inrichten van een publieke ruimte is: **degelijke zitplaatsen**. PPS adviseert dat je bij het voorzien van zitplaatsen het best rekening houdt met hoe mensen willen zitten. De organisatie breekt een lans voor het gebruik van **verzetbare stoelen** die meer keuze laten aan de gebruiker.

Architect Jan Gehl (2010) stelt dat zitplaatsen ruimte moeten bieden om alleen te zijn en voor sociale groepen. Als je zitplaatsen aanbiedt die variëren binnen dat spectrum, krijg je een mooie mix van mensen.



Verzetbare zitplaatsen laat de gebruiker keuze. (Bron: pps.org)

Daarnaast maakt hij ook nog onderscheid in **primaire en secundaire vormen** van zitplaatsen. Primaire zitplaatsen zijn adequaat ergonomische en comfortabele banken en stoelen die vooral de oudere bevolking ten goede komen. Secundaire seating is er voor de meer levendige en fitte burgers en kunnen slaan op alternatieve meubels of objecten, trappen, lage muren en blokken.

Gehl houdt van **zitlandschappen** die verschillende elementen combineren: zoals een trap die ook een panoramisch zicht biedt of een mooi object waarop je kunt liggen, spelen of zitten.



Jan Gehl zou dit project van Interstice Architects op prijs stellen: een 'seating landscape' dat verschillende functionele elementen combineert (Bron: intersticearchitects.com)

**De primer van elke aangename publieke ruimte?
Zitplaats, zitplaats, zitplaats.**

STRAATMEUBILAIR AAN DE TEKENTAFEL

WE MAKEN ALS ONTWERPERS STRAATMEUBILAIR VOOR MENSEN. MAAR WELKE VOORKEUREN LEGGEN DIE MENSEN AAN DE DAG? EN ZIJN ER WETTELIJKE RICHTLIJNEN WAAR WE ALS ONTWERPER REKENING MEE MOETEN HOUDEN?

WAT ZEGT DE WET?

Aanbevelingen en richtlijnen rond straatmeubilair zijn in Vlaanderen eerder schaars. Rond speeltoestellen bestaan er wel duidelijke richtlijnen, maar gewoon meubilair valt blijkbaar een beetje door de mazen van het net. In het vademecum toegankelijk publiek domein van de Vlaamse overheid (2010) worden enkele aanbevelingen geformuleerd, enerzijds rond de inplanting - straatmeubels mogen bijvoorbeeld **geen obstakels vormen op de looproutes in de stad** - anderzijds rond het meubel zelf. De nadruk ligt er vooral op **toegankelijkheid en ergonomie**: het belang van de juiste afmetingen en van een afwerking die kwetsuren voorkomt. Het vademecum legt ook een focus op voldoende vrije opstelruimte rondom het meubel en op bereikbaarheid en manoeuvreerruimte. Vlaamse steden en gemeenten blijken dus veel vrijheid te hebben in hun beslissingen rond straatmeubilair. Ook draaiboeken in steden of gemeenten rond straatmeubilair blijken gering. Brussel of Leuven hebben er bijvoorbeeld (nog?) geen, de stad Antwerpen heeft dan wel weer een **catalogus** ter beschikking. De stad gebruikt eveneens een lijst waaraan meubels moeten getoetst worden. Ze wegen diverse voorwaarden af en bekijken of een straatmeubel functioneel, rationeel, creatief en esthetisch, ergonomisch, harmonieus, duurzaam en conform de norm, toegankelijk, onderhoudsvriendelijk en betaalbaar is.

WAT ZEGT DE GEBRUIKER?

Onderzoekers Peyman Ghorab en Gökçen Firdevs Yücel Caymaz (2014) analyseerden straatmeubilair op basis van de designprincipes en onderzochten hoe straatmeubilair ervaren werd door zijn gebruiker. Ze stellen dat

straatmeubilair niet enkel ontworpen is voor zijn schoonheid, maar comfort en ontspanning moeten bieden terwijl het is beschermd tegen klimatologische effecten. Het correct plannen, ontwerpen, plaatsen en onderhouden van straatmeubilair is volgens hen cruciaal.

Uit het onderzoek van de architecten bleken meubels voor de publieke ruimte niet alleen belangrijk door hun functionaliteit maar ook als **visueel element dat een ruimte van uitstraling voorziet**. Het bleek immers dat objecten met louter een esthetisch nut nog altijd een positief effect hadden op de ruimte, terwijl louter functionele objecten zonder enige esthetische inbreng net een negatief effect hadden.

Als ontwerper moet je volgens Ghorab en Yücel Caymaz (2014) diverse aspecten afwegen bij het ontwerp. De **vorm** van je ontwerp bepaalt de manier waarop het zal gebruikt worden en tegelijkertijd zal de functie de vorm bepalen. **Kleur** is volgens de onderzoekers een belangrijk element dat straatmeubilair doet opvallen. Ze raden aan om met volle monochrome kleuren te werken als tegenwicht van het wirwar van kleuren die het straatbeeld vullen. Spelen met **textuur** kan zorgen voor fascinerende oppervlakten en helpen kleine foutjes te verbergen. Straatmeubilair is onderhevig aan condities zoals regen, wind, licht en moet dus uit duurzaam **materiaal** bestaan. Ook de veiligheid van het materiaal en de visuele impact op het gevoel van de gebruiker moet in het achterhoofd worden gehouden: een betonnen en een houten structuur van dezelfde afmetingen zullen anders aangevoeld worden. Straatmeubilair dient een functie en om functioneel te zijn moet het eerst en vooral rekening houden met de **menselijke ergonomie**.

Ze toetsten in hun onderzoek ook af welke voorkeuren de gebruiker aan de dag leggen. Zo

bleek dat gebruikers meubels in de openbare ruimte aantrekkelijker vonden als die eenheid, evenwicht en ritme uitstraalden en de combinatie van functionaliteit en esthetiek bevatten. Ook klassieke geometrische vormen, kleuren volgens het natural colors system (rood, groen, blauw, geel, zwart of wit) en gladde en zuivere oppervlakten en texturen ondervonden de gebruikers als een pluspunt.



Eenvoudige geometrische vormen en monochrome kleuren spreken de gebruiker aan (Bron: terramanus.de)

Ghorab en Yücel Caymaz (2014) besluiten dat als een ontwerper rekening houdt met deze ontwerpprincipes en die mengt met zijn eigen ervaringen en zijn creativiteit er een product ontstaat die de gebruikerservaring zal verbeteren en het uitzicht van de publieke ruimte zal optimaliseren.



Gebruikers ervaren een esthetisch object zonder functie als positiever voor de omgeving dan een functioneel object zonder enige esthetiek. (Bron: Mobius via thisiscolossal.com)

De start van een goed ontwerp voor straatmeubilair? Hou rekening met de basisprincipes rond vorm, kleur, textuur, materiaal en ergonomie. Kruid die met je creativiteit en persoonlijke ervaringen en hou de gebruiker en zijn voorkeuren altijd in het achterhoofd.

MATERIAAL VAN STRAATMEUBILAIR

MIJN ONTWERP ZAL IN DE EERSTE PLAATS EEN MEUBEL VOOR BUITENGEBRUIK ZIJN. HET MOET TEGEN EEN STOOTJE KUNNEN. DIT HEEFT UITERAARD INVLOED OP MATERIAALKEUZE: WEERBESTENDIG, DUURZAAM EN SOLIDE ZIJN CRUCIALE VOORWAARDEN.



Mmmm, bushalte



Izabela Bolož, Intersections



Nola, Harads



Ligita Brege, MEET ME!

VOORBEELDEN VAN HOUT IN STRAATMEUBILAIR

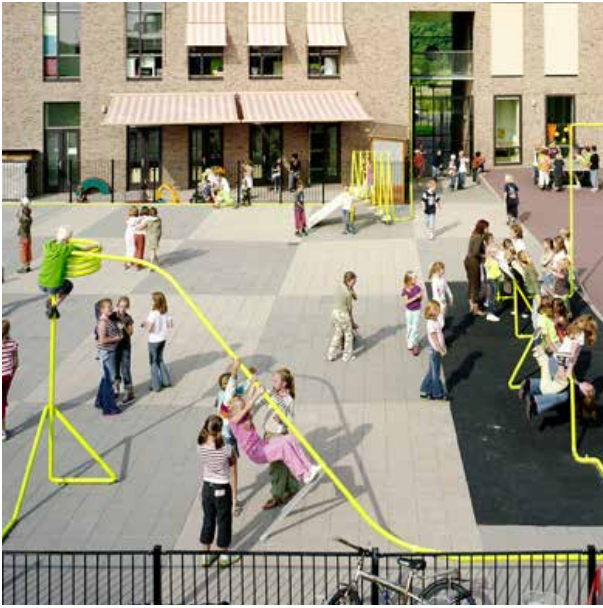
HOUT

Bij hout voor buitengebruik is de dichtheid van het hout van belang. Hoe zwaarder en dichter, hoe beter bestand tegen weersinvloeden.

De duurzaamheidsklasse toont de mate van bestendigheid tegen rotten en verweren aan. Ouder en dikker hout is meer gerijpt en beter geschikt voor buiten. Hout dat dichter bij de schors is gezaagd, is jonger en vervormt meer. Ook de droogprocedure is belangrijk bij de keuze van hout voor buitengebruik.

Bij hun onderzoek rond straatmeubilair uiten architecten Ghorab en Yücel Caymaz (2014) een **voorkeur voor hout**. Omdat het **een natuurlijk materiaal** is, voelt het warm als het koud is, en koud als het warm is. Als nadeel heeft het dat het langere tijd nodig heeft om te drogen na een regenbui en het heeft meer onderhoud nodig dan bijvoorbeeld staal. Het heeft helaas ook weinig weerstand tegen vandalisme.

De Antwerpse Straatmeubilaris, catalogus van straatmeubilair, schuift hout als een bijzonder aangenaam en comfortabel materiaal naar voren: “Het bestaat in een zeer ruim gamma van soorten, kleuren, hardheid, capilariteit, dichtheid, verwerking en behandeling. Sommige houtsoorten vragen wel een voorbehandeling – droging, impregnatie, injectie, kleuring, (krasvrije) oppervlaktebehandelingen, ... Tropisch (hard)hout heeft meestal geen behandeling nodig wegens voldoende dichtheid en bestendigheid. Hout verliest wel zijn natuurlijke kleur als er geen periodieke oppervlaktebehandeling wordt toegepast. Het komt van een natuurlijke bron die volledig vernieuwbaar is en de verwerking vraagt weinig of geen energie. Voor een goed ecologisch evenwicht is het wel belangrijk om hout te gebruiken van gecontroleerde plantages (hout met FSC-certificaat).”



Kapitein Roodnat, Paradijsvogel



Concept urbain, zebra



Penda, soundwave plaza



Manuscript, Paul Cocksedge Studio,

VOORBEELDEN VAN STAAL IN STRAATMEUBILAIR (EN -KUNST)

STAAL

Onderzoekers Ghorab en Yücel Caymaz (2014) vinden staal misschien wel het meest geprefereerde materiaal voor straatmeubilair. Het is veelzijdig in gebruik, sterk en kan zoveel vormen aannemen. Bovendien is het duurzaam en, indien roestvrij behandeld, goed bestand tegen klimatologische invloeden. Het vraagt weinig onderhoud. Het is vrij goedkoop tegenover ander materiaal.

Ook de Antwerpse Straatmeubilaris, catalogus van straatmeubilair, schuift staal naar voren als mogelijk materiaal voor straatmeubilair 'omdat het zeer sterk, makkelijk manipuleerbaar naar vormgeving toe en kan versneden worden'. Staal vraagt wel een behandeling omwille van de mindere eigenschappen van staal: staal heeft het moeilijk in natte omgevingen en het is weinig bestand tegen roest en corrosie.



AMOP, Storm,



Surya Graf, SEGMENT



Escofet, Mileno



Miralles Tagliabue, Minamora, foto Marcela Grassi

VOORBEELDEN VAN BETON IN STRAATMEUBILAIR

BETON

Ook beton kan geschikt zijn voor straatmeubilair. Bij de keuze van het soort beton moeten een aantal eigenschappen afgewogen worden. Iedere toepassing vraagt immers specifieke eigenschappen van beton. De belangrijkste kenmerken van beton zijn de sterkteklasse, de eigenschap afgestemd op de mate van vochtigheid van de omgeving, de consistentieklasse en de mate van grind. Per eigenschap wordt de klasse aangegeven volgens code. Weerbestendigheid wordt aangegeven met de volgende code: Xa/b. De X staat voor omgevingsvariabele, de a voor het type (mogelijke) aantasting door de omgeving en b voor situering. De meest voorkomende type aantasting is carbonatatie, beter bekend als betonrot. Andere aantastingen zijn chloriden en zouten (bijvoorbeeld zeewater).

Het Antwerpse Straatmeubilaris ziet beton ook als mogelijk materiaal: “De verwerking van beton door het maken van mallen laat vele vormen toe, maar er is steeds een nabehandeling nodig (polieren, zoeten,), afhankelijk voor welk onderdeel het gebruikt wordt.”

Ook Ghorab en Yücel Caymaz (2014) halen beton als geschikt materiaal aan: omdat beton zwaar is, is er geen extra ingreep nodig om het materiaal te installeren. Ook is beton resistent tegen vandalisme, buiten graffiti, en beton is duurzaam en kan esthetisch een zeer aantrekkelijk materiaal zijn.



RIBA by Assemble and Simon Terrill



Air flower, Hotel de Ville Paris



Print your city van the New Raw



Concept Urbain

VOORBEELDEN VAN KUNSTSTOF IN STRAATMEUBILAIR

KUNSTSTOF

Kunststoffen lenen zich goed voor buitengebruik, ze zijn licht in gewicht, sterk, slijtvast, in vele kleuren beschikbaar en gemakkelijk te vervormen en bewerken. Niet alle kunststoffen zijn echter geschikt. Zo neemt polyamide bijvoorbeeld vocht op waardoor de taaiheid en rek worden verhoogd. Ook polystyreen is minder geschikt voor buitengebruik. De UV-straling breekt het materiaal immers af en laat het vrij snel verkleuren.

De Antwerpse Straatmeubilaris, catalogus van straatmeubilair, geeft als voordelen de flexibiliteit van het materiaal en de manipulatie tot vele vormen. Het is naadloos, zonder randen of voegen, nerven of bramen. Het is bovendien zeer licht en de kostprijs is eerder laag. Het draaiboek waarschuwt wel dat kunststoffen zeer gevoelig zijn voor vuur, UV-stralen en temperatuurschommelingen en ook de duurzaamheid laat vaak te wensen over.

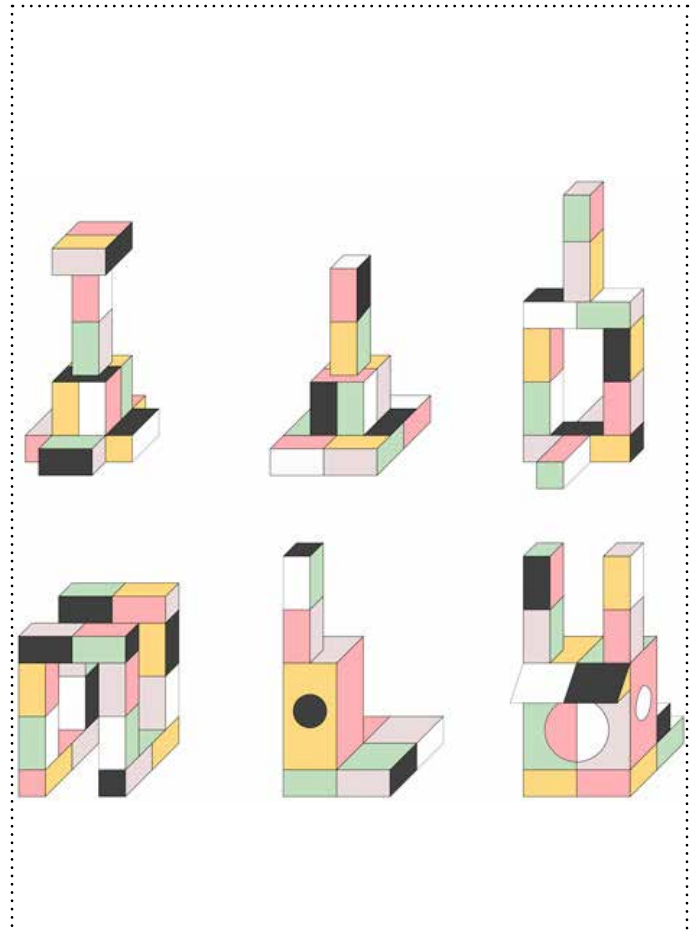
INSPIRERENDE VOORBEELDEN

GELUKKIG ZIJN ER OOK VEEL INITIATIEVEN IN STEDEN DIE STRAATMEUBILAIR NAAR EEN **STERKER NIVEAU** TILLEN. OP DE VOLGENDE PAGINA'S WORDEN ER ENKELE AANGEHAALD. ZE ZIJN EEN INTERESSANTE INSPIRATIEBRON VOOR DE ONTWIKKELING VAN MIJN ONTWERP DAT MOET ZORGEN VOOR **ONTMOETING** IN DE OPENBARE RUIMTE.



ENZI'S, WIENER MUSEUMSQUARTIER IN WENEN

In 2002 vroeg het Wiener Museumsquartier Wien aan PPAG architects om een idee te ontwikkelen voor de invulling van de buitentuin. Ze kwamen op de proppen met de Enzi's, een modulair systeem van elementen die apart of in combinatie met elkaar meubeleenheden vormen. De Enzi's zijn nog altijd in gebruik en kennen een grote populariteit, vooral in het zomerseizoen. Het meubilair heeft een impuls gegeven aan de museumwijk alsook aan de horecazaken in de buurt. Elk jaar worden er nieuwe versies gemaakt. Sinds 2007 hebben de burgers inspraak in de kleur. *(Bron: MQ Möbel)*



VITA CONTEMPLATIVA DOOR GRUPPE

De Zwitserse design studio GRUPPE installeerde totempalen van kleurrijke blokken gebaseerd op de klassieke Romeinse bouwwerken als aandachtstrekkers voor het jaarlijkse design festival van Clerkenwell. Het tijdelijke project Vita Contemplativa moest een zekere kalmte en waardigheid brengen in de hectische stad en gebruikers op verschillende locaties in de stad een contemplatief rustpunt bieden (*Bron: Dezeen Magazine, foto Peter Long*).



EXPERIMENT ESPLANADE SOLIDARNOŚĆ 1980

In de lente van 2016 deed het Europees parlement een aanbesteding voor het ontwerpen van tijdelijk straatmeubilair voor de esplanade solidarność 1980, het plein dat de verschillende gebouwen van het parlement in Brussel met elkaar verbindt. city3 stelde in samenwerking met atelier starzak strebicki en laura muyldermans voor om te investeren in 100 stoelen, 10 tafels, en 50 planten. De verschillende designers waren aangesteld om het meubilair een jaar lang in verschillende opstellingen te testen. Het plein transformeerde in een gebruikersgeoriënteerde, levendige openbare ruimte. *(Bron: Atelier Starzak Strebicki)*



PLUG A SEAT DOOR TERATOMA PRODUCTIONS

Steden zijn vol met elementen die verankerd zijn en hindernissen en barrières zorgen voor de bewoners. Met 'PLUG A SEAT' wilde het Spaans ontwerpbureau Teratoma Productions publieke ruimte herdenken door met een simpele ingreep een nieuwe functie te geven aan zo'n elementen. Het project 'PLUG A SEAT' bevatte een collectie van stukken die op straatpaaltjes pasten en die die paaltjes hervormden naar een tijdelijke zitplaats (*Bron: Designboom Magazine*).



KEBNE BUITENFITNESS - JOHAN KAUPPI DESIGN

De kebne buitenfitness van Johan kauppi design refereert naar de hoogste berg van Zweden, de Kebnekaise. Het ontwerp ontleent niet alleen zijn vorm aan de berg, maar ook zijn invulling. Kebnekaise verzamelt immers een divers publiek met verschillende achtergrond en verschillende lichamelijke conditie, maar wel met hetzelfde doel van te genieten van een fijne uitdaging. johan kauppi design creëerde een familie van 5 eenheden die zorgen voor een oneindig aantal fitnessoefeningen (*Bron: Dezeen Magazine*)



MEETING BOWL - MMMM

Meeting Bowl, een project van het Spaanse mmmm, streek tijdelijk neer op Time Square in New York. De Meeting Bowls zijn miniplaatsen voor sociale interactie, om nieuwe mensen te leren kennen, om dialoog te creëren. De Meeting Bowls zijn ontworpen om een schommelbeweging te genereren. Die zachte schommeling moet zorgen voor een relaxt gevoel en voor plezier, zoals een schommel voor volwassenen. *(Bron: mmmm)*



PARRHESIASTIC PLAY - ZENOVIA TOLOUDI

Zenovia Toloudi ontwierp zitelementen met letters die door voorbijgangers vrijelijk kunnen herschikt worden in verschillende vormen, woorden en zinnen. De elementen worden gebruikt in verschillende locaties. Camera's filmen de gebruikers en maken het mogelijk om te communiceren met de andere Parrhesiastic Play locaties. Fysieke openbare ruimte wordt gelinkt aan een live webcam netwerk. Parrhesiastic Play geeft mensen zo een podium om opinies of ideeën te uiten en te interageren met een publiek. Het project exploreert vrije meningsuiting op de grens tussen openbare ruimte en de digitale wereld. *(Bron: Designing for Free Speech)*



MADRID CHAIR - ECOSISTEMA URBANO

De Madrid Chair van Ecosistema urbano is interactief straatmeubilair dat oneindige combinaties mogelijk maakt. Elke gebruiker kan zijn eigen gewenste combinatie samenstellen afhankelijk van de activiteit die hij wil doen: babbelen, rusten, eten, slapen, spelen enzovoort. Dit kan dankzij de geometrische opbouw van de elementen die bestaan uit driehoeken en vijfhoeken. De vijfhoeken kunnen met elkaar verbonden worden. *(Bron: ecosistema urbano)*



MICROINSTALLATIES - NO STUDIO

No Studio zorgde in het kader van het lokale DoFA-festival voor kleine architecturale ingrepen in hun geboortestad Wrocław in Polen. Het project bestond uit microinstallaties van zitelementen die bevestigd werden op diverse trappen langs de rivier van de stad om zo een unieke ontspanningsplek te creëren. Ze wilden hiermee wijken doen heropleven en opnieuw aantrekkelijk maken die tot dan genegeerd werden of vergeten waren. *(Bron: no studio)*



CLOUD LINE DOOR LAB D+H

In het Chinese Guangzhou creëerde Lab D+H in het kader van het woonproject Vanke Cloud City Phase 2 de interactieve installatie Cloud line, dat door de aaneenschakeling van een buisvormige constructie banken, speeltuigen en fitnessmogelijkheden in één constructie vormt. Het project werd door de bewoners met enthousiasme onthaald. *(Bron: Lab D+H)*



PLEZIER MET OFF-GROUND

Off-ground van Jair Straschnow and Gitte Nygaard werd ontworpen voor het Deens architectuurcentrum in Kopenhagen en gaat op zoek naar alternatieven voor zit- en doe-elementen in de openbare ruimte. Off-ground wil een nieuwe benadering van het gebruik van stedelijke context initiëren gebaseerd op plezier en ontspanning: hangen, schommelen, zweven, liggen... De zitelementen kunnen naar believen worden gebruikt. *(Bron: Dezeen Magazine)*



LOOP BENCH - JEPPE HEIN

Loop Bench van Jeppe Hein is een kunstwerk gebaseerd op de typische bank in het park: verhoogd op poten geeft het een basis om te zitten, een leuning is voorzien om achteruit te leunen. Het ontwerp vergroot het principe van de bank echter naar een buitenproportioneel formaat en vormt een wentelende lus dat uitmondt in een soort doolhof. Het resultaat is een meubel, een kunstwerk, dat kan gebruikt worden om te zitten, om te spelen of om gewoon te aanschouwen. *(Bron: Jeppe Hein)*



STERRENKIJKEN MET SKYSTATION

Skystation van Peter Newman, is een nieuwe benadering van zitten in de openbare ruimte. Het ontwerp is zowel sculpturaal als interactief en moedigt het publiek aan om zich te nestelen en naar de lucht te staren om zo een ander perspectief van de stad te krijgen. Ergonomisch leunt de vorm aan bij de iconische LC4 lounge zetel van Le Corbusier, qua vormgeving is het ontwerp een knipoog naar de vliegende schotel. *(Bron: Designboom Magazine)*

BELANGRIJKSTE CONCLUSIES

KAN MEUBEL EEN MIDDEL ZIJN TOT SOCIALE INTERACTIE IN DE PUBLIEKE RUIMTE? EN WELKE ELEMENTEN MOET IK NU ZEKER MEENEMEN NAAR DE VOLGENDE FASES VAN MIJN BACHERLORPROEF?

KRACHTVOER VOOR EEN LEEFBARE STAD

Dit onderzoek heeft me meer inzicht gegeven in verschillende aspecten van de publieke ruimte en van straatmeubilair. Eerst en vooral blijkt uit alles in mijn voorstudie dat publieke ruimte **cruciaal** is voor **een leefbare stad**. En publieke ruimte betekent voor stadbewoners trouwens alle plekken die ze met elkaar delen, dus ook locaties die niet enkel door de overheid worden beheerd.

Publieke ruimtes zijn goed voor de gezondheid, zorgen voor sociale cohesie en economische drive en kunnen een stad karakter geven. Die voordelen gelden uiteraard enkel in het geval van een publieke ruimte die door haar gebruikers **in hun hart worden gesloten**. En daar knelt het schoentje: zo'n succesvolle ruimtes blijken **schaars** te zijn. Veel publieke ruimtes zijn helemaal **niet ingericht** voor de mensen die er gebruiken moeten van maken of zouden kunnen van maken. Ze zijn ingericht vanuit wat de overheid of de eigenaar geschikt vindt en dat gebeurt vaak vanuit **een enge visie** die ingegeven is uit angst voor vandalisme of misbruik. De ethicus Bas Van Stokkem verwijt de overheid dan ook dat die hun bewoners op die manier tot kasplantjes maakt en Whyte zei in de jaren 1970 al dat de beste remedie tegen vandalisme gewoonweg volk is. Het is in lugubere, lege ruimtes dat vandalisme kans maakt.

VOLK ZOEKT STOEL

Tijdens het vooronderzoek ontdekte ik ook wat **succesvolle publieke ruimtes** met elkaar gemeen hebben. En daar kan ik als meubelontwerper wel degelijk een verschil maken. Op sommige voorwaarden heb ik als ontwerper weinig vat, zoals de goede toegankelijkheid en bereikbaarheid van een ruimte en het naadloos aansluiten van zo'n ruimte op de straten en

gebouwen in de omgeving. Dat wordt op een hoger niveau geregeld. Waarop ik wel een invloed kan hebben, is **hoe comfortabel** een ruimte aanvoelt voor zijn gebruikers. Een ruimte moet een goed imago hebben, net zijn, en vooral, over **voldoende zitplaatsen** beschikken. Whyte stelde het heel eenvoudig: 'zitplaatsen trekken volk, en volk trek meer volk'. Hier kan ik als meubelontwerper zeker op inspelen.

IEDEREEN ZIT

De architect Jan Gehl maakt het verschil tussen **primaire en secundaire zitplaatsen**, waarbij de eerste eerder traditionele meubels zijn in de ergonomische zin. Die zullen vooral de oudere stadsbewoners aantrekken. Secundaire zitplaatsen richten zich op de meer fittere gebruikers: jongeren bijvoorbeeld kruipen graag ergens op om te zitten. Als je meubels uit de twee groepen aanbiedt, krijg je een mooie mix van mensen. Hij was ook voorstander **zitlandschappen** die meerder functies of houdingen met elkaar combineren. Uit mijn bezoek aan Velopa (zie annex) bleek wel dat als je functies combineert in een ontwerp, die elkaar moeten versterken en niet tegenwerken. Ze hadden zelf ooit een ontwerp dat een fietsenstaling met een bank combineerde en dat werd door de gebruikers niet gewaardeerd: de vuile of natte fietsbanden straalden af op de bank en gaven die een vuile indruk.

MOVE ON

Het Project for Public Spaces is dan weer een grote voorstander van **mobiel meubilair** die de gebruiker zelf de keuze geeft om te zitten waar en hoe die wil: wil je rustig alleen in de schaduw zitten of wil je je met een groep vrienden laten verwarmen aan de zonnestrallen? Verzetbare

stoelen geven je beide mogelijkheden. Bekende publieke ruimtes zoals de Jardin de Luxembourg in Parijs of Harvard Yard werken met heel veel verplaatsbaar meubilair en daar is altijd heel veel volk.

SOCIALE MEDIA, MAAR IN 3D

Een andere voorwaarde waaraan een publieke ruimte moet voldoen opdat stadbewoners haar omarmen is dat de plek **moet uitnodigen tot sociaal contact**. Ook op deze voorwaarde kan ik als ontwerper zeker inspelen door een collectie vorm te geven die sociale interactie toelaat. Mensen houden van publieke ruimtes als ze er in alle comfort en veiligheid vrienden kunnen ontmoeten, maar ook buurtbewoners die ze eerder vaag kennen en zelfs totale onbekenden. Het is cruciaal dat de meubels die er voorhanden zijn dat faciliteren.

USER FIRST

Uit mijn onderzoek blijkt ook dat wanneer je als meubelontwerper achter de tekentafel kruipt, je een aantal belangrijke principes in het achterhoofd moet houden. Zo moet je uiteraard eerst en vooral rekening houden met de **basisprincipes rond vorm, kleur, textuur, materiaal en ergonomie**. Die moet je kruiden met **je creativiteit en persoonlijke ervaringen**. Heel belangrijk is dat je de gebruiker en zijn voorkeuren vooropstelt. **Hoe en waarvoor wil de stadsbewoner het meubel gebruiken?** Uit onderzoek blijkt ook dat gebruikers meubels in de openbare ruimte aantrekkelijker vinden als die eenheid, evenwicht en ritme uitstralen en de combinatie van functionaliteit en esthetiek bevatten. Ook klassieke geometrische vormen, kleuren volgens het natural colors system (rood, groen, blauw, geel, zwart of wit) en gladde en zuivere oppervlakten en texturen ondervinden de gebruikers als een pluspunt.

TRIANGULATIE? C'EST QUOI?

In de kantlijn wil ik ook even het begrip **triangulatie** vermelden omdat het een bijkomende insteek kan zijn bij het vormgeven van mijn meubel. Triangulatie slaat op een **externe stimulus die mensen, die elkaar niet kennen, dichterbij elkaar brengt**. Dat kan gaan van een kunstwerk of straatartiest tot een

overdekte bushalte of een nevenactiviteit zoals een koffiestalletje of ijskarretje bij de speeltuin. Bekijk het als de olifant in de kamer, maar één waarover wél gesproken wordt. Ook een straatmeubel kan door zijn opvallende, inventieve of plezierige vormgeving deze functie vervullen en sociale interactie teweegbrengen.

PR IS EVERYTHING

Tot slot wil ik nog even vermelden dat je met dit alles in het achterhoofd (hopelijk) tot een geslaagd product kunt komen, maar dat dat daarom niet het eindpunt is. Het inrichten van de ruimte is immers in handen van diegenen die ze beheert of van de architecten en stedenbouwkundigen die gevraagd zijn om de plek in te richten. Zij moeten je **product dus leren kennen om de waarde ervan in te zien**. Gezien de vaak traditionele visie op straatmeubilair zal dat de nodige inzet en aandacht vragen. **Het succesvol in de markt zetten van mijn meubel** zal mijns inziens even belangrijk zijn als het meubel zelf.

THE NEXT STEP

Kan ik dankzij de bevindingen uit mijn vooronderzoek de stap zetten naar het vormgeven van een collectie met drie meubelstukken? Ik meen van wel. Eerst en vooral blijkt uit deze studie dat een meubel zeker kan dienen als middel tot sociale interactie in de publieke ruimte. Dus dat zit alvast snor.

Maar waaruit kan die collectie dan bestaan? Daar **zitplaatsen** cruciaal blijken te zijn voor het succes en zo ook voor de sociale interactie op publieke plekken in de stad, zal ik mij hierop concentreren. Ik wil drie zitmeubels ontwerpen die aansluiten bij wat gebruikers in de publieke ruimte nodig hebben om zich er thuis te voelen in hun ontmoetingen met anderen.

MOBIELE ZITPLAATS

De gewone, losse stoel en bij uitbreiding andere **losse zitelementen** blijken geschikt voor bijna alle situaties, ook in de publieke ruimte. Ze laten immers de keuze aan de gebruiker:

wil je op je gemak alleen zitten of net met verschillende samen, een stoel is snel verzet of bijgeschoven.

De angst voor diefstal weerhoudt inrichters er van om mobiele elementen te gebruiken, maar het Project for Public Spaces ontdekte dat als je stoelen in de buurt van activiteit en volk hebt of als er toezicht is, er weinig mee zal gebeuren. Het New Yorkse Bryant park bijvoorbeeld mist er maar enkele van de honderden op jaarbasis. Ik denk ook aan mobiele zitelementen die door een slimme combinatie misschien ook andere functies kunnen dienen.

ZITEENHEID

Voor mijn tweede meubelstuk wil ik een soort **compacte ziteenheid** ontwerpen die als sociale hubs op verschillende plekken van de stad kunnen opduiken. Hierin wil ik een mix van primaire en secundaire seating, zoals Jan Gehl het omschrijft, verwerken zodat een mix van mensen er gebruik van kunnen maken. De vormgeving moet deze hubs als echte ankerpunten in de stad naar voren schuiven.

ZITLANDSCHAP

Dit **zitlandschap** gaat verder dan zitten en combineert ook andere statische houdingen zoals leunen, relaxen, liggen. Door accenten toe te voegen kunnen gebruikers hun activiteiten uitbreiden: bijvoorbeeld door middel van een spelelement voor kinderen of een blad dat als picknicktafel kan dienen.

BRONNEN

LITERATUURLIJST

- Atelier Starzak Strebicki, www.starzakstrebicki.eu
- Kaid Benfield, 2013, The Important Difference Between a Public Space and a 'Common', www.citylab.com.
- Mary Dellenbaugh, 2017, The physical and social normative properties of street furniture, <http://www.hackingurbanfurniture.net>
- Lieven De Rouck, 2017, Ruth Soenen, doctor in het alledaagse: "Elke stad zijn stadsantropoloog", brusselblogt.be
- Designboom magazine, www.designboom.com
- Designing for free speech, <http://designingforfreespeech.org>
- Dezeen magazine, www.dezeen.com
- Ecosistema Urbano, <http://ecosistemaurbano.com>
- Eurostat, 2018, Living conditions in Europe - housing quality, <https://ec.europa.eu>
- Jan Gehl, 2010, Cities for People, Island Press
- Peyman Ghorab en Gökçen Firdevs Yücel Caymaz, 2014, Evaluation of street furniture according to basic design principles, International Journal Of Electronics; Mechanical And Mechatronics Engineering Vol.4 Num 3 pp.(757 - 772)
- Gooood Magazine, www.gooood.hk
- Jeppe Hein, <http://www.jeppehein.net>
- Kurt Iveson, 1998, Putting the public back into public space, Urban Policy and Research Vol 16 No 1
- Interview met Ruth Soenen, 2005, De Standaard
- Jane Jacobs, 1961, The Death and Life of Great American Cities, Random House
- Thejas Jagannath (2016), The Importance of Public Spaces, <https://medium.com>
- Pany Kalk, 2017, What Happened to Public Space? A Quick Guide Through Europe's History, www.arch2o.com
- Elif Kutay Karaçor, Public vs. Private: The Evaluation of Different Space Types in Terms of Publicness Dimension European, Journal of Sustainable Development (2016), 5, 3, 51-58.
- Lab D+H, <http://dhscape.com/>
- mmmm..., <http://www.mmmm.tv/>
- Sema Mumcu en Serap Yilmaz, 2017, Seating furniture in open spaces and their ontribution to the social life, www.researchgate.net
- MQ Möbel, www.mqw.at
- Project for Public Spaces, www.pps.org
- Patricia Simões Aelbrecht, 2016, 'Fourth places': the contemporary public settings for informal social interaction among strangers, Journal of Urban Design, 21:1, 124-152
- Peer Smets en Paul Watt, 2013, Exclusion and Belonging in Urban Public and Quasi-Public Space, The Open Urban Studies Journal, 2013, 6.
- Ruth Soenen, 2006, Het kleine ontmoeten: over het sociale karakter van de stad, Garant
- Benjamin W. Stanley, Barbara L. Stark, Katrina L. Johnston, Michael E. Smith, 2012, Urban Open Spaces in Historical Perspective: A Transdisciplinary Typology and Analysis, Urban Geography, 2012, 33, 8, pp. 1089-1117.
- Kio Stark, 2010, Stranger Studies 101: Cities as Interaction Machines, www.theatlantic.com
- Straatmeubilaris, catalogus van straatmeubilair bij inrichting van de Antwerpse publieke ruimte
- Studio No, <http://www.studiono.pl>

- Christian Tietz, 2017, People friendly furniture in public places matters more than ever in todays city, www.theconversation.com
- Zenovia Toloudi, 2016, Are we in the midst of public space crisis?, <https://theconversation.com/>
- Vademecum toegankelijk publiek domein van de Vlaamse overheid, 2010
- George Varna en Steve Tiesdel, 2010, Assessing the Publicness of Public Space:The Star Model of Publicness, *Journal of Urban Design*, Vol. 15. No. 4, 575–598.
- Bas van Stokkom, 2009, Te gast in (semi-)publieke ruimtes: Naar conviviale stedelijke omgangsvormen, www.bouwstenen.nl
- Alissa Walker, 2016, Seats in the street: How LA's outdoor furniture creates a more livable city, www.curbed.com
- William H. Whyte, 1971, Street life project
- William H. Whyte, 1980, *The Social Life of Small Urban Spaces*
- Ben Wilis, 2018, How Public Space Can Build Community and Rescue Democracy, <http://commonedge.org>
- Ken Worpole and Katharine Knox, 2007, The social value of public spaces, www.jrf.org.uk
- Lisa Yang, 2015, Top Five Reasons Why Public Space is Important, <https://culturedays.ca>

KIJKSTAGE 1: VELOPA

ALS EERSTE KIJKSTAGE GING IK LANGS BIJ VELOPA, MARKTLEIDER OP HET VLAK VAN FIETSENSTALLINGEN EN EEN GROTE SPELER OP HET VLAK VAN STRAATMEUBILAIR.



De Velopa Lounge, een zitlandschap in diverse variaties

Ik werd bij Velopa ontvangen door Detlef Spiessens, projectcoördinator voor de regio Vlaams-Brabant en Limburg. Hij volgt projecten van A tot Z op, van de eerste contacten met overheden en architecten tot de installatie van de gekozen producten. Hij heeft ook regelmatig meetings met het design team van Velopa om toelichting te krijgen over de nieuwe collecties of lijnen die in de maak zijn en om zelf verzuchtingen en noden van klanten en gebruikers door te geven.

GEGROEID UIT BETON

“Velopa is gegroeid uit een betonbedrijf en bestaat al sinds de jaren 1960. We zijn een Nederlands bedrijf met vestigingen in België, Frankrijk en Duitsland. Waar vroeger de landsgrenzen nog erg voelbaar waren, zijn we nu getransformeerd tot een **echt internationaal bedrijf**. Initieel zorgden wij voor klassieke betonnen bouwelementen. Op een gegeven moment zijn we gestart met gleuven te maken in betonnen platen en die als fietsenstalplaats aan te bieden. Dat was de start van onze productlijn. Nu is het betonverhaal voor bouw volledig afgesloten en richten we ons nog louter op oplossingen voor **straatmeubilair, fietsenstallingen en sportinfrastructuur**. Het ontwerpteam, de marketing en het management zitten in Nederland. Onze Belgische vestiging is

verantwoordelijk voor het opvolgen van projecten in ons land.”

SEMIPUBLIEK

Het aanbod van Velopa bekendmaken bij architecten, overheden, social profitinstellingen is cruciaal. “Dat is de start van alles,” benadrukt Detlef. “Deze spelers nemen immers de beslissingen over de inrichting van publieke ruimtes en moeten dus op de hoogte zijn van je producten en oplossingen. Vroeger werkten we vooral samen met steden en gemeenten, maar de laatste jaren voelen we een verschuiving naar de semipublieke markt, zoals ziekenhuizen of scholen. De private markt maakt slechts een klein deel uit van onze klanten. De semipublieke markt werkt voor ons gemakkelijker dan steden en gemeenten: de doorlooptijd is nu eenmaal veel korter doordat die minder gebonden zijn aan zware procedures dan overheden, waarbij we vaak pas twee tot drie jaar na het ontwerp kunnen beginnen installeren.”

“Uiteraard is duurzaamheid ook bij ons een insteek. We zijn geëvolueerd naar een cradle-to-cradle-bedrijf. Nieuwe producten worden zo ontworpen dat aan het einde van de levensduur de gebruikte materialen eenvoudig gescheiden en apart gerecycled kunnen worden. We hebben ook de eerste stappen naar leasing gezet

zodat we zeker weten dat het recyclen van het materiaal na levensduur correct gebeurt. We experimenteren ook met groendaken en biocomposiet.”

VINGER AAN DE POLS

“Ons aanbod evolueert mee met **de noden van de gebruikers en de klanten**,” vertelt Detlef “Veel bedrijven en organisaties zetten in op fietsoplossingen als alternatief vervoermiddel bij hun personeel, bewoners of klanten. Op maat van die noden gaan we dus op zoek naar een nieuwe insteek: zo is bijvoorbeeld de mobiele fietsenstelplaats ontstaan die gemeentes of bedrijven kunnen inschakelen bij events of andere tijdelijke activiteiten. Deze mobiele box kun je combineren met andere functies zoals een zitbank, een oplaadpunt voor gsm’s, een waterfonteintje, kluisjes.”

“Met de Vivanti-lijn houden we rekening met de vergrijzing van de bevolking. We hebben ook zitbanken ontworpen met oplaadpunten voor gsm of laptop die kaderen in smart cities. We hebben een actieve vuilbak gecreëerd, ideaal voor omgevingen waar jongeren zich actief uitleven. Soms is het afwachten of een ontwerp zal geadopteerd worden. Zo verdwijnen er wel eens producten uit het gamma. De gebruiker bepaalt het succes van je ontwerp. Hij is een belangrijke factor om rekening mee te houden.”



Duurzaamheid en milieu zijn vanzelfsprekend ook belangrijk bij Velopa, zie hier een ontwerp met groendak.



TIPS VAN EEN PRO

- **Staal en hout (vooral FSC-hardhout)** zijn de prioritairere materialen bij Velopa wat straatmeubilair betreft. “Die kunnen nu eenmaal goed tegen een stootje,” licht Detlef toe. Kunststof raadt hij aan te mijden en ook aluminium is wegens niet stevig genoeg uit hun gamma verbannen.
- Combineer functies in een ontwerp alleen maar als ze **elkaar versterken** en niet tegenwerken. “We hadden zelf ooit een ontwerp dat een fietsenstalling met een bank combineerde. Dat werd door de gebruikers niet gewaardeerd: de vuile fietsbanden straalden af op de bank en gaven die een vuile indruk.”

De Bike-Hub, een mobiele fietsenstalling



De Vivantie stasteun is speciaal ontworpen voor locaties met minder ruimte en biedt als rustpunt een grotere bewegingsgebied voor ouderen.



De Hat-trick afvalbank is bedacht om zwerfafval op een leuke manier te verminderen. Door goed te mikken en trappen verdwijnt het vuil via een schans.



Deze bank in conceptfase is gemaakt van biocomposiet en heeft een extreem lage CO2 voetafdruk.



De Smart bench is een bank die onder meer is voorzien van een oplaadpunt voor mobiele apparaten



De betonnen Sitspot is multifunctioneel en breed inzetbaar

Bron foto's: Velopa.be

KIJKSTAGE 2: RUTH SOENEN

“ZORG ER ZEKER VOOR DAT HET ALLEMAAL TECHNISCH KLOPT,”
WAARSCHUWT STADSANTROPOLOGE RUTH SOENEN. ‘NIETS DAT MEER
CONFLICTEN EN ERGERNIS OPWEKT IN DE PUBLIEKE RUIMTE DAN ZAKEN
DIE NIET MARCHEREN’.



Ruth Soenen op de tram tijdens haar onderzoeksproject begin 2000 (foto © Michel Delaeter)

Als tweede kijkstage had ik een gesprek met Ruth Soenen. Ik leerde haar werk kennen tijdens mijn vooronderzoek omdat ze in 2004 doctoreerde met een studie rond de vluchtige sociale contacten in de stad. Dat doctoraat mondde uit in het boek ‘Het kleine ontmoeten’ dat heel veel nuttige informatie bleek te bevatten in het kader van mijn eindwerk. Wanneer ik haar contacteer voor een gesprek, meldt ze me dat ze hiervoor wel een gaatje wil vrijmaken. Het gaatje werd een namiddag én een vat vol nieuwe inzichten. Een korte samenvatting van onze ontmoeting.

BIO IN HET KORT

De professionele carrière van Ruth Soenen is er een met kronkels. Kleine, eenvoudige, alledaagse dingen en **gewone mensen** hebben haar altijd geboeid. Ook het belang van small talk. “Mijn ouders zijn beide sociaal werkers. Ik heb het met de paplepel meegekregen. Er was niet aan te ontsnappen,” lacht Ruth. Ruth startte haar hogere studies met de opleiding **pedagogie**. Ze wilde de doelgroep die haar zo boeide leren doorgronden en merkte al gauw dat ze in de pedagogie niet de methodes vond om dat aan te pakken. “Zo ben ik in **de antropologie** gerold. Daar vind je wel werkwijzen om het leven van alledag te bestuderen.” Intussen is ze al 20 jaar

bezig met mensen in de stad. Ze deed **onderzoek aan de Universiteit Gent en de KU Leuven**. Ze was ook enkele jaren **opleidingshoofd van de master interieurarchitectuur** aan de hogeschool Sint-Lucas. In haar wetenschappelijk werk heeft ze zich toegespitst op de dynamiek en de mechanismes die spelen **tussen het sociale domein en het ruimtelijke domein** en op het leven in de collectief gebruikte ruimte. Sinds 2013 ligt de academische wereld achter haar en werkt ze als raadgever. Zo vertaalt ze haar opgedane inzichten naar de realiteit in onze steden.

HET KLEINE ONTMOETEN

Ik wil met Ruth Soenen praten omdat het onderzoek dat ze in ‘het kleine ontmoeten’ (2006) omschrijft, blootlegt waarom ik van de stedelijke omgeving hou en waarom mijn bachelorproef deze richting is uitgegaan. “Mijn manier van onderzoeken was in die tijd op zijn minst nogal ‘ongewoon’. Ik wilde het stadsleven **onbevangen observeren** en documenteren in de **echte realiteit**, in de winkels, op de tram, in de bib, en niet vanuit theorieën. Ik ondervond zo dat de anonimiteit in de steden onze samenleving kan versterken. Mensen die verschillen van elkaar en onbekenden zijn, kunnen wel degelijk betekenisvolle contacten hebben met elkaar.

Ze moeten daarom niet de beste vrienden worden,” licht Ruth toe.

TOEGANKELIJKHEID: TROP IS TEVEEL

Intussen liggen de jaren van het boek al enige tijd achter haar en is Ruth met haar eigen adviesbureau Simply Community aan de slag. Ze is intussen heel actief in de bibsector, want ook daar vind je de diversiteit aan mensen die haar zo boeit. “De stad Genk vroeg me om een **adviserende rol** te spelen bij de inrichting van de **stadbibliotheek**. Genk heeft niet echt een historisch centrum waardoor de bibliotheek de rol van **ontmoetingsplaats** overneemt.” De stad had de bibliotheek vormgegeven met veel glas en transparantie. “Er was bijna geen onderscheid met het plein ervoor,” duidt Ruth. “Mensen gedroegen er zich alsof ze op straat waren. Bij momenten werd de ruimte overspoeld door jongeren die er wat kwamen hangen en zelfs hun frietjes kwamen opeten.”

Ruth adviseert om realistisch om te springen met toegankelijkheid naar vormgeving. “Mensen en gebouwen hebben ook **grenzen** nodig. Gebruikers moeten duidelijk weten **welke regels waar gelden** en als je alles opentrekt is dat gewoonweg niet meer duidelijk. En dan krijg je conflictsituaties. In Genk hebben ze uiteindelijk de situatie ondermijnd met kleine ingrepen in de ruimte. Zo hebben ze bijvoorbeeld meer kinderhoekjes ingericht, want daar willen pubers niet hangen.”

IN THE MIX

Ruth adviseert me niet te naïef met ruimte om te springen en waarschuwt me dat goede intenties alleen niet altijd het gewenste effect hebben. “Je moet je als ontwerper **echt bewust** richten op een **gezonde mix** van mensen die het meubel zullen gebruiken. Belangrijk is om een soort van een **stedelijke huiselijkheid** te creëren waar iedereen zich thuisvoelt. Je wilt immers niet dat één bepaalde groep de ruimte gaat claimen, want daar komt gegarandeerd miserie van. En dan is vaak de eerste reactie van de overheid of de eigenaar van de ruimte om alles gewoon terug leeg te halen met nog meer miserie als gevolg. Want als een plek, geen volk meer heeft, dan is dat een broeiplaats voor ellende zoals vandalisme en ander te mijden gedrag.”

KEN JE GEBRUIKER

Ruth verbaast er haar over hoeveel architecten of ontwerpers er met een ruimte aan de slag gaan zonder dat ze weten hoe die in de realiteit gebruikt wordt. “Het is heel belangrijk dat je daar een goed zicht op heb, want het bepaalt het succes van je ingrepen. Ik heb intussen al een pakje ervaring met hoe mensen zich gedragen in stedelijke ruimtes en dan is het soms schrikken als je de plannen van de ontwerpers ziet,” lacht Ruth. “In de privésector zijn ze zich al jaren bewust van het belang **om je gebruiker goed te kennen**. Bedrijven als Nokia hebben gewoon antropologen in dienst die hun gebruikers bestuderen. Ook zo’n urban lifestyleketen als Juttu heeft heel goed begrepen waar het om draait. Daar is duidelijk geïnvesteerd om kennis te vergaren van de klanten die ze willen aantrekken. Maar intussen begint het besef in de publieke sector gelukkig ook te komen. Enkele jaren geleden stond ik vrijwel alleen in het landschap, nu ben ik geen unicum meer. Ik zal mijn pr moeten beginnen verzorgen.”

TIPS VAN EEN PRO

- “Zorg ervoor dat je meubel er **technisch** staat. In het stadsleven van alledag wekt er immers niets meer wrevel en conflict op dan zaken die niet marcheren. Uit mijn observaties bleek dat bijna alle conflicten in de publieke ruimte te wijten waren aan kapotte apparaten of lamlendige inrichting.”
- “Je meubel mag wel **wat allure** hebben zodat het een gemeenschappelijke deler wordt tussen onbekenden. Vergelijk het met de Expo ‘58, maar dan op kleinere schaal. Het moet iets positiefs zijn dat ervoor zorgt dat mensen deel willen uitmaken van de plek.”
- “Misschien moet je met je meubel minder focussen op een sociale insteek en meer op het **gastvrij maken** van een plek in de stad.”
- “Ook niet-sociaal zijn is van belang. Mensen die op hun gemak alleen willen zitten in de publieke ruimte, willen evengoed deel uitmaken van het stedelijke sociale leven. Vergelijk het met een kind dat zich tijdens een familiefeestje onder de zetel nestelt. Hij wil erbij horen, maar hoeft daarom niet deel te nemen aan de gesprekken.”

MEUBEL ALS MIDDEL TOT SOCIALE INTERACTIE IN DE PUBLIEKE RUIMTE



CONCEPT

HET BELANG VAN DE PUBLIEKE RUIMTE

Stedelingen kunnen niet zonder publieke ruimte, blijkt uit onderzoek, ze zijn goed voor de gezondheid, zorgen voor sociale cohesie en activiteiten en ontspanning, kunnen een economische drive teweegbrengen en geven een stad karakter. Helaas zijn publieke ruimtes vaak niet ingericht op maat van hun gebruikers waardoor ze hun doel voorbijlopen.

LEVE SOCIAAL CONTACT

Vluchtige sociale contacten tussen onbekenden scheppen vertrouwen en zorgen ervoor dat de stad leefbaar blijft, blijkt uit onderzoek van de Vlaamse stadsantropologe Ruth Soenen. Die contacten in de stad zijn de olie van ons samenleven. De ontmoetingen van alledag zijn cruciaal om verschillen tussen stadsbewoners te overkomen stelde Jane Jacobs al vorige eeuw vast. En publieke ruimtes zijn de ultieme plaats waar die contacten plaatsvinden. Steden zijn onvermijdelijk rommelige, chaotische plekken, maar de sociale contacten op straat zorgen voor een uitnodigende omgeving bleek uit observaties van William H. Whyte.

SLEUTEL TOT SUCCES

Wat hebben succesvolle publieke ruimtes gemeen? Uit een analyse van duizenden publieke plaatsen wereldwijd stelde het Project for Public Spaces (PPS) vier gemene delers vast. Ze zijn goed toegankelijk en bereikbaar: de ruimte moet goed verbonden zijn met de omringende omgeving en even gemakkelijk bereikbaar als doorkruisbaar. De ruimte voelt comfortabel aan en heeft een goed imago: ze is netjes en veilig en heeft voldoende zitruimte. In die ruimte moet ook 'iets' te beleven vallen. Een succesvolle publieke ruimte moet ook sociale interactie faciliteren.

ENKELE BEVINDINGEN UIT HET VOORONDERZOEK OM MEE AAN DE SLAG TE GAAN

HAVE A SEAT

De primer van elke aangename publieke ruimte? Zitplaats, zitplaats, zitplaats. Het Project for Public Space (PPS) hamert erop dat dat de absolute nummer één is bij het inrichten van een publieke ruimte: degelijke zitplaatsen. Bij het voorzien van zitplaatsen houden ontwerpers het best rekening met hoe mensen willen zitten. William H. Whyte onbserveerde in de jaren 1970 de interacties en het gedrag van mensen op openbare plekken in New York en ontdekte dat de levendige locaties veel plaats hadden om te zitten en te relaxen. Plaatsen zonder leven en volk hadden ook geen zitmogelijkheden.

CONCEPT



“Een soort praatpaal 2.0 waarbij de stadsbewoners die gebruik van de meubels maken in verbinding met elkaar geraken.”

S.O.S SOCIAL

Uit het vooronderzoek blijkt dat sociale interactie in een publieke ruimte bijdraagt tot de leefbaarheid van de stad en dat zitplaatsen cruciaal zijn voor een levendige en comfortabele publieke ruimte. Mijn collectie van meubels moet beide uitgangspunten combineren en fungeren als **een eerste hulp bij nood aan sociaal contact**.

Een soort praatpaal 2.0 waarbij de stadsbewoners die er gebruik van maken, in verbinding met elkaar geraken. Het gebruik mag **niet vrijblijvend** zijn. De collectie moet zo worden vormgegeven dat sociale interactie quasi onvermijdelijk is.



“Ankerpunten in de stedelijke omgeving die bewoners adopteren als punten van sociale interactie”

S.O.S SOCIAL

Wat wil ik als ontwerper bereiken met deze collectie? Net zoals de praatpalen uit vervlogen tijden op de snelwegen waren, moeten de meubels **ankerpunten** zijn in de stedelijke omgeving.

De collectie van stadsmeubels moet niet alleen de sociale interactie daadwerkelijk verhogen, maar moet een **soort van ‘buzz’** genereren. Mensen moeten bewust worden van de voordelen van sociale interactie in een chaotische stadsomgeving en aangespoord worden om af en toe stil te staan in de dagelijkse hectiek en gewoon even plaats te nemen.



“Een gewone bank is niet genoeg. Want lekker wat naast mekaar zitten, garandeert niet altijd interactie. Er moet dus ‘iets’ aan die bank worden toegevoegd.”

ER WAS EENS EEN GEWONE BANK

Voor de uitwerking van de collectie vertrek ik van een meubel dat iedereen kent: **de gewone simpele stadsbank**. Die bank op zich is niet genoeg. Gewoon wat naast mekaar zitten, garandeert niet altijd interactie. Er moet dus **sowieso ‘iets’** aan die bank moeten worden toegevoegd. Dat scheutje extra ben ik gaan zoeken in de **private sfeer**.



URBAN THERAPY

Bij **couch therapy** ondergaat een patiënt gesprekstherapie en deelt hij zijn diepste gedachten, herinneringen, gevoelens met een psycholoog. De patiënt ligt op een zetel of zit in een stoel. In S.O.S. Social evolueert couch therapy naar **urban therapy**. Die publieke variant is gebaseerd op het idee dat mensen soms gemakkelijker hun problemen, gedachten of ervaringen delen met **iemand die ze niet of niet goed kennen**.





CONFIDENT

Dit meubel is een uitvinding van de empireperiode, wanneer Napoleon staatshoofd was. De naam 'confident' verwijst naar de **discrete conversatie** die tussen twee personen ontstaat **wanneer ze gebruik maken van het meubel**. Het verhaal doet de ronde dat de zetel een uitvinding was zodat **vrouw en man konden keuvelen zonder elkaars knieën te raken**.





DE KRING

Heel wat communicatieve, sociale en spelactiviteiten spelen zich vanaf onze kindertijd in een kring. Denk maar aan kennismakingsspelletjes op een jeugdkamp, rond een kampvuur zitten, het palaveren onder een boom in Afrikaanse culturen, groepstherapie en meditatie.

Het grote voordeel aan een kring is dat **een grotere groep personen elkaar toch goed kan zien**, elkaar kan aanspreken, kan interageren met elkaar.



VORMGEVING



TWEE PLANKEN

Deze oude exemplaren werken met het simpele principe van een plank om op te zitten en een om tegen te leunen.



HET MODERNE JASJE

Ik opteer voor een hedendaagse variant met stalen frame en zitvlak als leuning uit geperforeerd staal.





ral 2008

KLEUR

Door de insteek van S.O.S. Social, eerste hulp bij nood aan sociaal contact, en de knipoog naar de praatpaal, wil ik een kleur gebruiken die we kennen als **typische kleur van wegenwerken en noodverkeerssignalisatie**.

Uit het vooronderzoek bleek trouwens dat gebruikers een voorkeur hebben voor **felle, monochrome kleuren** bij straatmeubilair.

MEUBEL ALS MIDDEL TOT SOCIALE INTERACTIE IN DE PUBLIEKE RUIMTE



POSITIONERING



“S.O.S SOCIAL is een collectie van publieke zitbanken. Maar meer nog is S.O.S SOCIAL een toolbox om sociale interactie in de stedelijke publieke samenleving te bevorderen en om stadsbewoners bewust te maken van de voordelen van sociale interactie in een stedelijke samenleving. Overheden en semi-publieke organisaties kunnen de meubelcollectie leasen voor een seizoen en krijgen het sociale experiment er bovenop.”


HOE WERKT S.O.S SOCIAL?

Publieke organisaties en overheden kunnen de S.O.S Social meubelcollectie huren voor een seizoen (een minimum van drie maanden). Ze krijgen er een uitdagend sociaal experiment bovenop.

TWEE FORMULES

Wie in het project stapt, mag tijdens een seizoen gebruik maken van een coole collectie 'social furniture'. Men kan ervoor opteren om de meubels te wisselen van locatie zodat verschillende wijken kunnen genieten van het experiment of men kan de collectie plaatsen op één weloverwogen plek. In het eerste geval spitst het project zich toe op **gemeenschapsvorming en wijkwerking**, in het tweede evolueert S.O.S Social meer naar een **cultuurtoeristisch event**.

Elke formule kan aangepast worden naar wensen op maat van klant.



“Men kan zich toespitsen op **gemeenschapsvorming** door de collectie te wisselen van locaties zodat diverse wijken er van kunnen genieten.”

'BUZZ' CREEREN BIJ DE GEBRUIKER

Het welslagen van S.O.S Social is afhankelijk van **het gebruik door de stadsbewoners**. De collectie S.O.S Social is immers naast een meubelcollectie ook een **sociaal experiment**. Aan de deelnemende overheid of organisatie wordt een **communicatiestrategie** aangeboden die ze kunnen hanteren om hun bewoners en gebruikers te benaderen.





“Het welslagen van S.O.S SOCIAL is afhankelijk van het gebruik door de stadsbewoners.”



'COMMUNICATION IS KEY'

Om S.O.S succesvol te maken in de deelnemende stad, bieden we bovenop de collectie zelf een set van **communicatiemiddelen** aan.

We starten met een **teasing campagne**, digitaal en print (website, affiches, boomerangkaartjes, bierkaartjes ...) Zo maken we de stadsbewoners nieuwsgierig naar het aankomende project.



SPEEDTALKING MET PRO'S

De echte kick-off van S.O.S Social is een **startevenment** waarbij buurtbewoners, al zittend op de S.O.S Social-meubel kunnen 'speedtalken' met professionele sprekers.

Dat kunnen bijvoorbeeld **bekende figuren uit hun stad** zijn, maar ook minder gekende impro-acteurs die het eerder ludiek aanpakken.



SOCIAL OP SOCIAL

Er wordt tijdens de huurperiode een social media campagne gelanceerd. 'Have you met my new friend?' moedigt mensen aan om leuke selfies te posten van zichzelf met de nieuwe kennissen die ze hebben ontmoet dankzij de meubelcollectie.



PRESS KIT

We voorzien een uitgebreide persbundel die de organisaties of overheden vrij kunnen gebruiken voor hun eigen communicatiekanalen en voor de lokale media.

