

# DE ARCHITECTUUR VAN DE VERONTWAARDIGING

Pieter Vandekerkhof

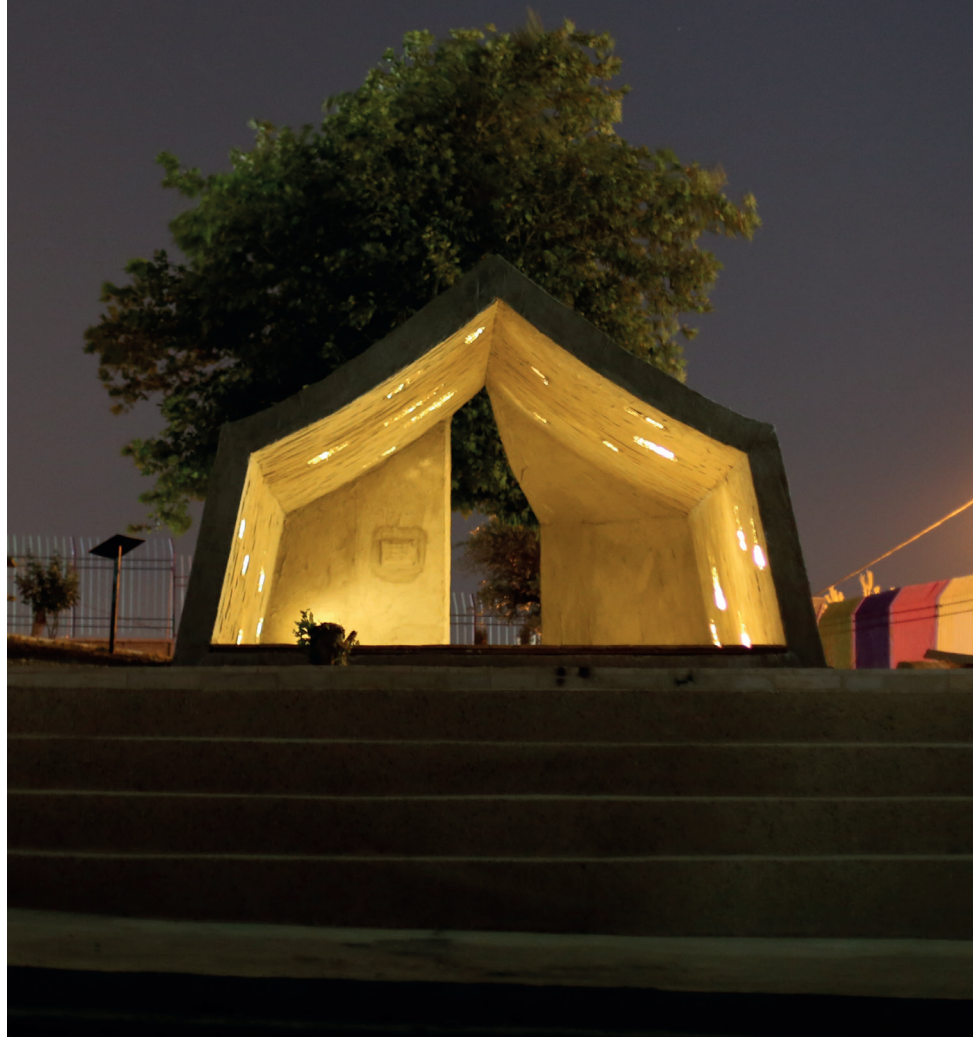




foto kaft:

The Concrete Tent, DAAR, 2015, Photo Anna Sara, Campus in Camps



# DE ARCHITECTUUR VAN DE VERONTWAARDIGING

Wat is de ruimtelijke invloed van vluchtelingen en migranten op een plek of een reeds bestaande nederzetting en hoe wordt deze invloed beperkt of versterkt door overheden?

Promotors: Prof. dr. Koenraad Van Cleempoel &  
Prof. ir. arch. Nikolaas Vande Keere

Universiteit Hasselt  
Faculteit Architectuur en kunst

Academiejaar 2018 - 2019  
Seminarie Genius Loci



## DANKWOORD

In de eerste plaats wil ik mijn promotor Koenraad Van Cleempoel en co-promotor Nikolaas Vande Keere bedanken. Zonder hun steun, feedback en interessante gesprekken was dit onderzoek nooit tot stand gekomen. Ook bedank ik Guy Cleuren, Jo Janssen en Roel de Ridder voor hun begeleiding. Verder zijn de vele gesprekken met mijn familie, vriendin en vrienden uitermate nuttig geweest om mijn blik op het onderwerp te verscherpen. Tot slot bedank ik graag mijn papa Jef Vandekerkhof van wie ik de microbe voor ons fantastische vak te pakken heb gekregen. Door het dagelijks aanhoren van zijn projecten en zijn ongezoeten mening over die van mij leer ik steeds kritisch te blijven.





# INHOUD



	Dankwoord	
I	Inleiding	012
II	De verontwaardiging, in cijfers	020
III	De tocht, de architectuur onderweg	030
IV	Het kamp, stedenbouw in een pure vorm	044
V	Aangekomen: rust of verveling?	072
VI	De conclusie: Ha(r)telijk welkom in Europa?	080
VII	Welkom in Brussel-Noord: hart van de Europese hoofdstad	086
	Referentielijst	099
	Bijlages	109



# INLEIDING



Ultieme knieval kan Michel II niet redden  
(Brinckman, 18 december 2018) - De Standaard

Ze is gevallen. Nadat Europese landen de ene blunder na de andere rond de migratiecrisis maken, heeft het pact dat dit in de toekomst moest vermijden, gezorgd voor de val van onze federale regering. Dit terwijl het pact ervoor zou zorgen dat illegale mensensmokkel ingeperkt wordt, de terugkeer na de crisis vergemakkelijkt voor mensen die dit willen en humane beloftes zoals het niet meer opsluiten van migranten. (UN, 2018) Rechts tegen links is terug scherper dan ooit. Dit werk is dan ook geschreven vanuit een verontwaardiging. Als Belg, maar nog meer als Europeaan en zeker als millennial. Het is namelijk niet enkel een demografisch probleem, maar zeker ook een hedendaags probleem. Niet de migranten of de vluchtelingen, wel de huidige aanpak. We bekijken het eerst vanuit twee verschillende oogpunten:

#### **DE VERONTWAARDIGING**

Het begrip vluchtelingen crisis overheerst dat sinds enkele jaren de media overheerst. Een eerste verontwaardiging wordt met dit begrip op het hart gedrukt. Het woord crisis, dat zijn oorsprong bij het oud-Grieks woord *krínnō* vindt, betekent: 'To separate, divide, select, judge, prefer, part, distinguish between two things or people or among a group of things or people. (wikitionary, 2018)'

De oorsprong van dit woord bevestigt de onderliggende connotatie bij het gebruik van zo'n zware taal. Wanneer we voor de problemen van onze aardbol klimaatverandering gebruiken, wordt de manipulatie door woorden duidelijker. Laten we naïef zijn en hopen dat media en gestelde lichamen dit doen om ons kritisch denken op punt te houden. De gastvrijheid naar deze mensen toe wordt op alle mogelijke manieren verder ontmoedigd door ze te ontmenselijken. Terwijl wij, Belgen, in 1914 door onze buurlanden nog ontvangen werden als arme stakkers, ontvangen wij nu illegale migranten, oorlogsvluchtelingen, economische vluchtelingen en transmigrant. Zijn dit dan geen arme stakkers, mensen met miserie, mensen op zoek naar een nieuw en beter leven, mensen?

**ver-ont-waar-di-ging** (de; v)

1 gevoel van ergernis of boosheid omdat je beledigd, gekrenkt, onrechtvaardig behandeld of door iem. of iets gestoord bent = indignatie

selectieve, eenzijdige verontwaardigingverontwaardiging die betrekking heeft op het handelen van (politieke) tegenstanders, niet op het handelen van personen of groepen waarmee men sympathiseert.

**ver-ont-waar-digd** (bijvoeglijk naamwoord, bijwoord)

1 geërgerd, boos of gekrenkt, m.n. over on gepaste of schandelijke uitspraken of gedragingen

**cri-sis** (de; v; meervoud: crisissen, crises)

1 gevaarlijke toestand: een crisis doormaken  
2 (economie) periode van slapte en werkloosheid: een crisis bezweren

**ver-an-de-ring** (de; v; meervoud: veranderingen)

1 het veranderen; = wijziging: ergens verandering in brengen; voor de verandering  
2 afwisseling • van verandering houden • spreekwoord verandering doet leven, verandering van spijs doet eten geeft nieuwe lust  
3 hetgeen veranderd is of wordt = wijziging, ommekeer

**im-pact** (de; m)

1 uitwerking, invloed, effect  
2 kracht die van iets uitgaat  
= invloed, inwerking, draagwijdte

**ruim-te-lijk** (bijvoeglijk naamwoord, bijwoord)

2 wat de ruimte betreft, in de ruimte  
= spatiaal

(Van Dale Uitgevers, 2018)

## DE ARCHITECTUUR

Naar schatting zo'n 68 miljoen: mensen op de vlucht, vandaag. Al deze mensen hebben een vorm van onderdak. Een tent, een stationsgebouw, kampen of onderdak bij een gastvrije familie. Een steeds groeiende groep mensen heeft nood aan dit soort van architectuur. 85% van deze mensen leeft in kampen waarvan de typologie wereldwijd verschilt. Wat zijn de ruimtelijke aspecten waardoor mensen zich hier thuis (kunnen) voelen? Dat ze zich op deze plek kunnen wortelen. Wat maakt voor jou het gevoel dat je thuis komt? Familie en vrienden uiteraard. Maar hoe zou thuis voelen als de kerktoren tegenover je huis weg zou zijn als je om vijf uur terug komt van je werk? De stamkroeg verdwenen is bij het inzetten van de avond? Een omgeving van vrienden en familie wordt omkaderd door een ruimtelijk kader dat zich verder moet kunnen ontwikkelen. Waar je op verder kan bouwen.

Het is een steeds groeiende groep, mensen die nood hebben aan zo'n plek van tijdelijke opvang. Doorheen de geschiedenis heeft de wereld al veel migratiestromen doorstaan en zien we dat deze tijdelijke architectuur vaak doorgroeit tot een permanente samenleving. Waar zijn deze wortels gestart en waar zijn ze geëindigd? Wat gebeurt er nu in deze kampen? Het zijn namelijk deze wortels die zorgen voor een ruimtelijk kader waarop men verder kan bouwen naar een nieuwe en betere toekomst. Aan hun kerktoren of stamkroeg.



### 1 thuis (bijwoord)

1 in zijn huis: hij is goed thuis in de geschiedenis er goed van op de hoogte; (sport) thuis spelen op eigen veld

2 in zijn huis of woning, in huis • uitdrukking voor jou ben ik altijd thuis

jij bent mij altijd welkom • uitdrukking zich ergens thuis voelen, zich op zijn gemak voelen

### 2 thuis (het; o)

1 plaats waar iemand zich thuis voelt

### huis (het; o; meervoud: huizen)

1 bouwwerk of bouwsel dat mensen tot woning dient of als zodanig geschikt is • «Een huis is slechts de begrenzing van een ruimte, niet die ruimte zelf.» Nicolaas Matsier

### on-der-dak (het; o)

1 huis(vesting), woning, verblijf

2 gelegenheid om in een woning te verblijven = onderkomen • onderdak vinden, hebben • onderdak bieden aan ...

(Van Dale Uitgevers, 2018)

## MENSEN OP DE VLUCHT

Zoals de inleiding reeds aanhaalde, gaat dit verhaal in eerste instantie om mensen, mensen op de vlucht. Daarom is de correcte woordenschat belangrijk, de volgende alinea wijdt hier aandacht aan.

### 1. VLUCHTELING OF MIGRANT

Migratie is een fenomeen dat de mens eigen is. Al sinds de start van onze geschiedenis gaan we op zoek naar een plek waar de omstandigheden gunstiger zijn. In het verleden afgaande op het vinden van voedsel of beschutting. Vandaag, een plek waar we onze capaciteiten beter kunnen ontplooiën of we ons economisch kunnen verbeteren.

Vluchten is anders. In een situatie verkeren waarbij iemand zijn (t)huis gedwongen moet verlaten wanneer het leven anders in gevaar dreigt te komen. Dit is een gedwongen proces zonder vrije keuze en zorgt voor levenslange trauma's.

Het opdelen van mensen in de ene of de andere categorie is vaak voor interpretatie vatbaar en wordt door politiek en publieke opinie vaak naar hun hand gezet. Mensen worden hierdoor ontmenselijkt. In het ruimtelijke onderzoek komen deze termen wel nog aan bod maar doen ze er weinig toe. Zoals reeds gezegd ligt het in de mens zijn aard zich proberen te verbeteren en is het traumatisch om te moeten vluchten. Voor beide kan je het dus niemand kwalijk nemen dat ze deze beslissing nemen, integendeel.

Om toe te laten dat we over mensen spreken, die allemaal met een eigen verhaal naar ons komen gebruiken we het begrip nieuwkomer. Mensen die al dan niet bewust terecht komen in een nieuwe samenleving, een nieuw gezelschap. (UNHCR, 2016)

**vlucht** (de; v(m))

1 het vluchten: vlucht naar voren het zoeken van een uitweg uit een moeilijke situatie door roekeloos of agressief te handelen; op de vlucht gaan, slaan

2 (meervoud: vluchten) het vliegen: een vlucht over de oceaan; een hoge vlucht nemen tot bloeiende ontwikkeling komen

**vluch-ten** (vluchtte, is gevlucht)

1 zich verwijderen uit angst voor iets: voor de vijand vluchten

**vluch-te-ling** (de; m,v; meervoud: vluchtelingen)

1 iem. die op de vlucht gaat of is: politieke, economische vluchteling iem. die zijn of haar land om politieke, economische redenen ontvlucht

**mi-gra-tie** (de; v; meervoud: migraties)

1 verplaatsing van de bevolking: binnenlandse migratie

**nieuw-ko-mer** (meervoud: nieuwkomers)

1 iem. die zojuist in het gezelschap van anderen is gearriveerd

= nieuwaangekomene

2 recentelijk gearriveerde migrant

3 iem. die pas in een kring of in een functie is aangekomen en nog geen ervaring heeft

= nieuweling

(Van Dale Uitgevers, 2018)



# DE VERONTWAARDIGING, IN CIJFERS



Migratie is van alle tijden. Wat betekenden nieuwkomers doorheen de geschiedenis? Wat veranderden zij aan een plek of stad en is die invloed positief geweest? Hoe zit dat vandaag de dag? Het zijn de cijfers en data die in dit hoofdstuk meer spreken dan de woorden.

### **NIEUWKOMERS IN HET VERLEDEN**

Een belangrijke stroom in West-Europa laat zeventiende eeuw, is die van de Hugenoten, een Franse Calvinistische beweging met enkele honderdduizenden volgers verdeeld over alle lagen van de bevolking. Zij sloegen op de vlucht nadat Lodewijk XIV het Edict van Fontainebleau uitvaardigde waarin het verboden werd openlijk deze strekking te belijden. Kort na dit Edict besluiten zo'n 300 000 Hugenoten Frankrijk te ontvluchten met als populairste bestemmingen Zwitserland, Duitsland, Engeland en voor een groot deel Nederland.

'In het boomende zeventiende-eeuwse Amsterdam was bijvoorbeeld slechts een op drie bruidegoms in de stad geboren en kwam de helft van buiten de grenzen van het huidige Nederland'. – uit Migranten maken de stad (Winter, 2015, p.8)

Amsterdam is dus een populaire bestemming, 12 000 Franse vluchtelingen strijken neer in de stad. Ze vormen een eigen wijk, richten een eigen kerk op: de Waalse kerk, vaardigen driehonderd officieren in het Staatse leger van prins Willem III af, werken aan universiteiten of kwamen terecht in het boekenvak omdat de gilde dat toeliet. Dit zorgt ervoor dat er in Nederland een aanzienlijke uitgave van Franse teksten en boeken uit die tijd bestaat die in Frankrijk verboden waren. (Archief Amsterdam, 2018) Met het oog op de verdere ontwikkeling van de lokale textielnijverheden trekken verschillende Noord-Nederlandse steden bewust geschoolde ambachtslui en gegoede kooplui onder de Hugenoten aan. (Winter, 2015)



[afb.1] Boekhandel uitgebaat door Franse hugenoten in Amsterdam, tegenover de beurs, prent, 1715 (Archief Amsterdam, 2018)

Tijdens de stroom van revoluties doorheen Europa in 1848 verlieten veel mensen hun thuis. Na een miserabele tocht en spanningen in hun land van aankomst worden deze mensen goed ontvangen in het gastland. Het gebeurde zelfs dat ballingen werden gevierd bij aankomst. Immigratie werd door gastlanden aanzien als economisch interessant en winstgevend.

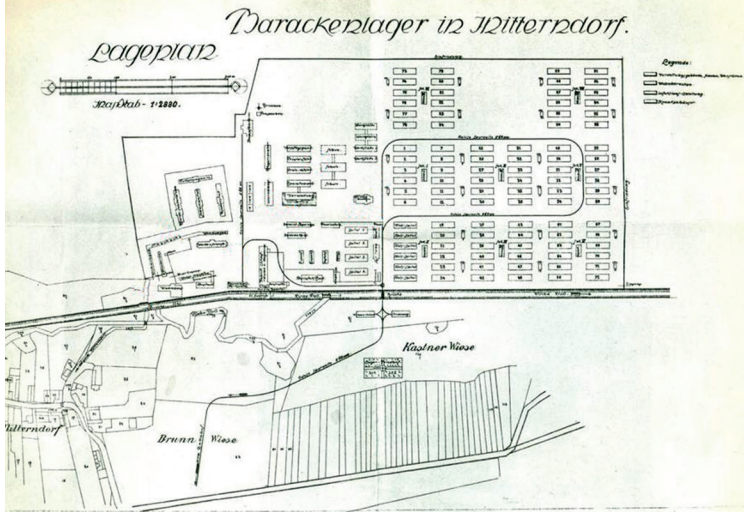
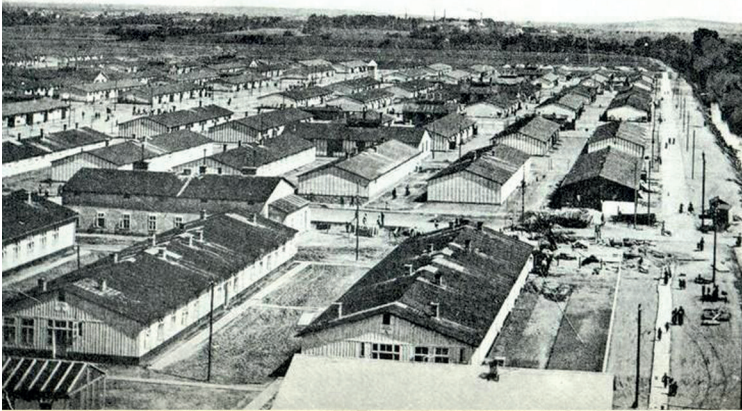
Een kantelpunt vindt plaats wanneer het romantische nationalisme van de negentiende eeuw omslaat naar een autoritair nationalisme eind negentiende eeuw. Het vertrouwen in vreemdelingen ebt weg. Het is ook in deze periode dat er een massale stroom van Joden uit Rusland komt. Na de Balkanoorlog en Wereldoorlog I, die in korte tijd voor miljoenen vluchtelingen op het Europese continent zorgen, worden nieuwkomers geweerd. Ze worden gezien als probleem in plaats van een zegen.

Nieuwkomers worden in deze periode daarom ook vaak in kampen gestoken. We zien dat onze noorderburen nog een inspanning proberen doen. Zij werden door Duitsland gespaard opdat zij een vrije doorgang kregen door het land, iets wat België weigerde. Gevolg: we vluchten massaal naar onze noorderburen, met één miljoen komen we aan. Ontvangen met open armen vanaf de eerste dag. Nederland telde op dat moment 6 miljoen inwoners. De impact was enorm, één op zeven mensen was een nieuwkomer. De regering van Nederland beseft dit en beslist op 25 augustus 1914 een eerste kamp op te richten: het vluchtelingenkamp te Oldebroek. 'Wie geen geld had om zijn eigen onderhoud te voorzien, onzedelijk of crimineel gedrag vertoonde, werd hier opgesloten.' (Bos, 2007) Een eerste van vele kampen doorheen Europa, het een al wat beter dan het andere.

Ondanks de soms negatieve connotatie van de kampen zien we dat ze een bepaalde basis vormen. Mitterndorf in Oostenrijk vertoont nog duidelijke restanten van zo'n kamp, nu, honderd jaar na gebruik. Het stratenpatroon van het kamp is de basis geweest voor de ontwikkeling van dit dorp. Er leefden 17 000 vluchtelingen in de 440 houten hutten. De leefomstandigheden waren hier niet goed, voornamelijk door een te grote dichtheid, het kamp telde een oppervlakte van 0,6 km<sup>2</sup>. Dit komt neer op 28 300 personen per km<sup>2</sup>. Ondanks de te grote dichtheid neemt men vandaag de dag bij het bouwen van kampen nog steeds de structuur over. Met de nodige lessen uit het verleden maar volgens dezelfde lijnen. We zien dus dat deze structuur bepaalde ruimtelijke kwaliteiten bezit om een tijdspanne van honderd jaar te overbruggen.



K. K. Barackenlager in Mitterndorf, N.-Öst.



[afb.2] Luchtbeelden kampindeling Mitterndorf Oostenrijk (Manuel Hertz, 2011)

‘En weer vormde zich een lange droevige stoet, zooals we er al verscheidene hebben zien trekken over het Damrak. Schreiende vrouwen, sombere bleeke mannen, kinderen doodop. [...] Er is bij al dat leed, dat we te aanschouwen krijgen, toch o zoo veel dat het hart verwarmt en goed doet: [...]Ieder beijvert zich de arme stakkers te helpen.’ - De Sumatra Post, 23 november 1914.



[afb.3] (Archief Amsterdam, 2018)

In Vlaanderen kennen we sinds 1920 een cultuur van gastarbeiders. De bekendste en tot op heden meest voelbare stroom is deze na de Tweede Wereldoorlog: een stroom van Italianen en Turken, bovenop de Italianen die reeds hier waren sinds 1920. Zij werken in België in erbarmelijke omstandigheden en hun onderdak is ook vaak niet hetgeen hen beloofd werd. Als in de jaren '70 de mijnen sluiten verwacht men dan ook dat de meeste van hen terug zouden gaan naar hun thuisland. Dit gebeurt echter niet. Wat we vandaag zien is dat er al derde, vierde, vijfde,... generatie met Italiaanse of Turkse origine leeft en zich ook Belg voelen. Ze hebben zich perfect geïntegreerd. Een harde start heeft hen toch genoeg grepen gegeven om hun toekomst hier door te zetten.

### **NIEUWKOMERS VANDAAG**

In de wereld zijn naar schatting zo'n 68,5 miljoen mensen gedwongen op de vlucht. 40 miljoen hiervan zijn gevlucht naar een plek elders in hun eigen land en zijn daar tijdelijk gesetteld, ook wel IDP's (Internally displaced persons) genoemd. 25,4 miljoen mensen zijn op de vlucht, hiervan komt 57% uit 3 landen: Syrië, Afghanistan en Zuid-Soedan. De resterende 3,1 miljoen mensen zitten in een asielaanvraagprocedure. 85% van de 68,5 miljoen mensen op de vlucht wordt door ontwikkelingslanden opgevangen in kampen. Dat de situatie er niet beter op wordt zien we in de tabel [tab.1]. Op amper 6 jaar tijd is er een verdubbeling van het aantal vluchtelingen. In 2011 startte de burgeroorlog in Syrië, deze heeft een invloed op de cijfers, maar is niet de enige factor. De volgende map [afb 4] focust wel op dit conflict om te tonen hoe mensen vluchten, via welke routes en waar ze eindigen.

We zien dat de meeste mensen nog steeds in Syrië wonen, weliswaar niet in hun eigen huis, wel zo kort mogelijk bij hun huis met de hoop ooit terug te kunnen keren. Een ander opvallend feit zijn de immense aantallen vluchtelingen die de buurlanden opnemen.

Tot slot zijn er ook mensen die merken dat kort bij huis blijven (binnenland of buurland) niet veel zin heeft omdat er in de nabije toekomst geen mogelijkheid tot terugkeren inzit. In de grote kampen zien ze geen toekomst, mogen ze vaak niet werken, er zijn weinig scholen en het is er vaak niet veilig. Zij besluiten door te trekken naar een plek met meer toekomst perspectief, Europa bijvoorbeeld.

<b>JAAR</b>	<b>2011</b>	<b>2017</b>	
<b>VLUCHTELINGEN</b>	10,4	20	192%
<b>ASIELZOEKERS</b>	0,9	3,1	344%
<b>IDP'S</b>	18	40	222%
<b>PALESTIJNSE VLUCHTELINGEN</b>	5	5,4	108%
<b>TOTAAL</b>	34,3	68,5	200%

[tab.1] (UNHCR, 2012 & 2018)



# **DE TOCHT, DE ARCHITECTUUR ONDERWEG**



### Het beleg van Fort Europa

De eerste vier maanden van dit jaar zijn amper 28 000 migranten aangekomen in Italië, Griekenland en Spanje samen. Een daling van 90 procent tegenover 2016. Fort Europa is een feit, en toch neemt de druk toe - ondanks 'muren' in de woestijn, ingehuurde poortwachters en bevriende dictators. - De Standaard (Goethals, 12 mei 2018)



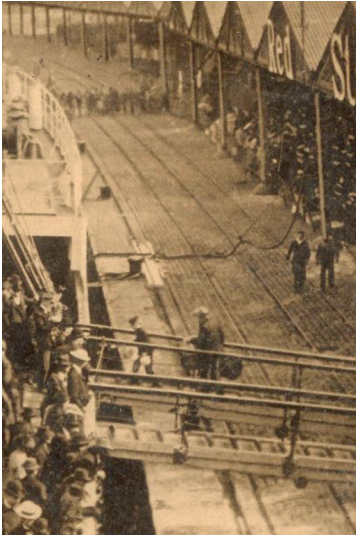


[afb.4] Op de populaire migratieroutes plaatst men grenshekken om de stroom af te sluiten. (Frontex, Amnesty International)

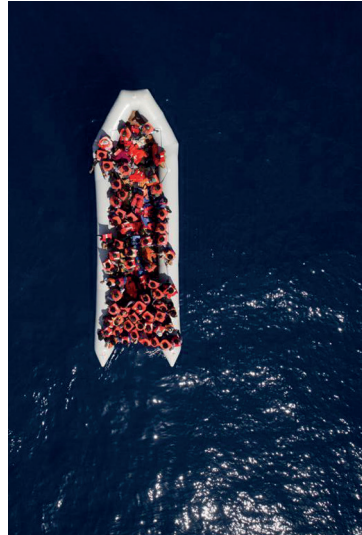
Wanneer in 1989 het ijzeren gordijn viel stonden er wereldwijd op elf landsgrenzen hekken, in 2016 waren dit er 70... (Ai Weiwei, 2017) De tocht naar het beloofde continent is een helse tocht. Nieuwkomers uit het Midden-Oosten of Afrika trotseren niet enkel landen als Turkije en Libië, die geld laten primeren op mensenrechten. Ook trotseren de meesten een zee en nog vele grenzen in Oost-Europese landen. We categoriseren de verschillende door mensen gebouwde structuren om nieuwkomers te betten hun tocht voort te zetten.

### **ONDERWEG: NAAR WAAR?**

Vertrek, want er is oorlog, geen eten meer, geen onderwijs,... Het is geen mooi geplande reis, gewoon volgen, op zoek naar een beter leven, een stap in het onbekende. Er wordt een bepaalde verwachting geschapen, onderweg naar een beter leven. Een bekende tocht naar geluk, die van Europa naar Amerika, een tocht waarvoor vele doorheen Europa trokken: te voet, met paard en kar of met de trein. Deze tocht die soms weken of zelfs maanden duurde heeft veel weg van de tocht die nieuwkomers nu maken. Zo betaalden ze toen ook een fortuin om de grote plas over te geraken. Met dat verschil dat dit toen gebeurde met grote en veilige schepen en bedrijven zoals de Red Starline schepen die van Antwerpen naar New York voeren. Nu gebeurt dit met gammele bootjes en malafide mensensmokkelaars. Spanning wordt er in beide gevallen opgebouwd. Vroeger, door onzekerheid bij vertrek en aankomst omwille van medisch onderzoek om ziektes te weren. Nu, omwille van onverwachte vertrektijden om zo ongezien weg te raken. Ook de onveilige tocht met onzekerheid van aankomst tot gevolg, zorgt voor een negatief opbouwende spanning. Wanneer we de vier beelden op de volgende bladzijde vergelijken, zien we vooral dat bij de beelden uit het verleden de architectuur van het vertrek een routing voorziet die de spanning opbouwt met als apotheose het vertrek met duizenden mensen die de gelukzoekers en hun adembenemende schip uitwuiwen. Wanneer ze na weken op de oceaan, toekomen met het vrijheidsbeeld in zicht lost dit beeld hun verwachtingen dan ook in. De focus bouwt op en ze worden als het ware omarmd door dit symbolische beeld. Met deze opsteker en vol hoop stappen ze door naar hun nieuwe leven. De foto's van vandaag geven een totaal ander beeld. Geen grandeur bij vertrek, de tocht die met een zekere hoop en blijdschap in het achterhoofd gepaard gaat, wordt snel een hels parcours vol onzekerheden. Ook de aankomst heeft niet veel gemeen met die van New York. Dit is niet het beloofde land zoals dit op foto's te zien was. Maar toch is er vreugde en opluchting, men heeft voet aan wal in Europa maar waar is dat 'Belooft Land?' Onderweg: naar waar?



[afb.5] Vertrek Red star line in Antwerpen (Musschoot, 2018)



[afb.6] Vertrek op het Afrikaanse continent (AP File Photo, 2018)



[afb.7] Red star line aankomst in New York (MAS shop, 2018)



[afb.8] Aankomst in Malaga na een redding van de Spaanse kustwacht (Pinon, 2017)

‘The Wall was a masterpiece. Originally no more than some pathetic strings of barbed wire abruptly dropped on the imaginary line of the border, its psychological and symbolic effects were infinitely more powerful than its physical appearance.’ - Exodus, or the voluntary prisoners of architecture (Koolhaas, 1972, p.5)



[afb.9] Hoe leg je dit aan je kind uit? Foto aan de Hongaars - Servische grens, de regering besliste enkele maanden later een tweede bij te plaatsen. (Kisbenedek, 2015)

## GRENZEN, EEN HARDE TAAL

Een grens is meestal een louter denkbeeldige lijn die enkel terug te vinden is op kaarten. Op 70 landsgrenzen wereldwijd (Ai Weiwei, 2017) is dit momenteel een ander verhaal, hier vind je een muur of hekwerk terug. Het meest ruimtelijk bepalende element dat de architectuur kent. Het zorgt namelijk voor een (bijna) ondoordringbare fysieke barrière midden op de route van de nieuwkomers.

Deze architectuur spreekt ook zeer duidelijke taal: 'U bent niet welkom!' Iets wat mentaal hard aankomt voor mensen die reeds zoveel barrières hebben overwonnen. De bekendste muur die momenteel wordt gebouwd is Donald Trump's 'Huge Wall'. Met deze plannen zorgde hij in de Europese media voor veel ophef omdat deze grens te midden van de Mexicaans - Amerikaanse woestijn ligt en zo dodelijke gevolgen heeft. Maar uit cijfers blijkt de tocht over de Middellandse Zee veel dodelijker. 412 mensen lieten het leven in 2016 op hun tocht door de woestijn. (France-Presse, 2018)  
Zo'n 7500 op de Middellandse zee. (Tooms, 2017)

Het project Border Garden van office Kersten Geers David van Severen pakt de Amerikaans - Mexicaanse grens aan. Ze kaarten met het project in eerste instantie de politiek van uitsluiting aan van hen die weinig of geen beroep kunnen doen op westerse rijkdom en dat dit gedefinieerd wordt door een muur, een bouwsel, architectuur. Ze kiezen er bewust voor om het project aan beide zijden van de grens hetzelfde te maken. Architectuur maakt geen onderscheid. Binnen de muren vind je een oase. Neutraal terrein. Dienend als een bureaucratische wachtruimte. Dit project, dat midden in de woestijn staat, is niets zonder de grens die erop aansluit. De oase zelf zou ook niets zijn zonder zijn rechthoekige muur er rondom, ze vangen als het ware de vluchtende mensen op binnen hun beschermd niemandsland.

'This is the border, the walls say, in the only language through which architecture can speak. This is the border, and now it is up to you. the only thing that architects can do, OFFICE declare with this project, is try to make the world less indistinct. Architects cannot fight iniquity and inequality, but they can create the conditions for confrontation, even if this means that they themselves run the risk of becoming complicit in extending the system of injustice and abuse.' (Van Gerrewey, 2017)



[afb.10] Border Garden(office Kersten Geers David van Severen, 2017)

## TRANSITZONES: NIEMANDSLAND

Grenzen zijn lijnstructuren, al dan niet imaginair, die de tocht onderbreken. Transitzones zijn punten die deze lijn doorprikken door zich als het ware 'in' de lijn te bevinden. Border Garden is zo'n project dat fungeert als verdikking in die lijn.

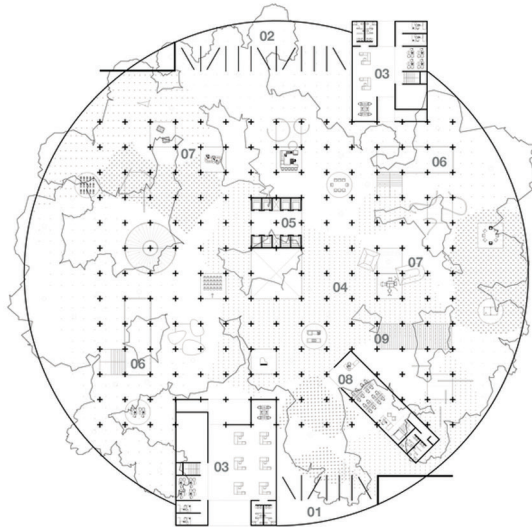
### Walls as Rooms

'A wall might be a structure which provides security and sometimes carries the weight of a roof to form a shelter. A wall can divide an interior and an exterior, lead the movements inside a building or may materialize a border, divide two properties or even, - physically and symbolically -, become a barrier between two different regions. In some cases an enlarged enclosure may host a space in itself: the inhabitable wall hides an ambiguous domain within its thickness, an interstitial area on the brink between two conditions: inside and outside.' - SOCKS studio (Fabrizi & Lucarelli, 2018)

Door zijn symbolische plek kan een transitzone zich op verschillende manieren manifesteren. Het kan een plek zijn voor iedereen, mensen van beide zijden van de grens. Het gevaar komt echter boven wanneer de plek zich niet als neutrale zone opstelt, maar een kant kiest. Dan is het namelijk geen verdikking van de lijn maar heeft het de lijn gewoon een stukje opzij geschoven. Wel is de plek in beide gevallen een plek die in een grijze zone fungeert, buiten de wet als het ware. Giorgio Agamben omschrijft zo'n plekken in zijn boek *State of Exception*. Hierin duidt hij op de gevaren van zo'n plekken waar de machtsontplooiing van overheden in crisissituaties sterk boven komt. (Agamben, 2005)

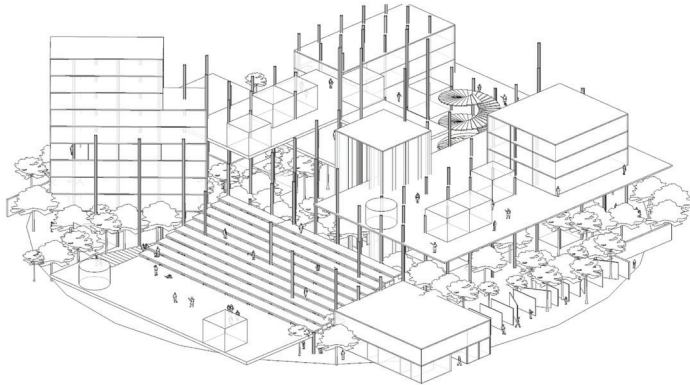
Dit soort filosofische theorieën zijn in de Verenigde Staten helaas realiteit geworden. Donald Trump heeft nu sinds een maand de noodtoestand uitgeroepen over het gebied rond de Mexicaans - Amerikaanse grens. Hierdoor kan hij zijn 'super grensmuur' bouwen en mensen die erdoor proberen te geraken harder aanpakken. Naast de muur, die er al jaren staat maar nu dus wordt versterkt, zijn er veel plekken te vinden die in een 'state of exception' verkeren. Zo zijn er bijvoorbeeld volledige dorpen van mensen op weg naar de Verenigde Staten, naast de grens ontstaan. Zij geraken niet verder en leven zo in een constante onzekerheid. Nu de noodtoestand over dit gebied is uitgeroepen, wordt deze onzekerheid versterkt en moeten zij zelfs vrezen voor hun huidige woonplaats langs de muur.





**Level A**

- |                       |                     |                     |
|-----------------------|---------------------|---------------------|
| 01 MX Entrance / Exit | 04 Bi-national Park | 07 Specialty Kiosks |
| 02 US Entrance / Exit | 05 Lifts            | 08 NGO's Building   |
| 03 Customs Office     | 06 Mezzanine        | 09 Stairs           |



[afb.11] Unfinished Archipelago (Hilgefert & Bedir, 2014)

Deze veelbesproken grens tussen Mexico en de Verenigde Staten zorgt er ook voor dat er veel wordt nagedacht over een utopische situatie waarin de transitzone wel een verdikking is van de lijn, voor beide zijdes. Border Garden van office Kersten Geers David van Severen is er zo een waarin het project aansluit op het hek.

Aan het westelijke uiteinde loopt deze grens gelijk met de Tijuana rivier wat maakt dat deze lijn een dikte heeft, een ruimte. Land+Civilization Compositions (L+CC) zet met hun project Unfinished Archipelago de theorie van ruimte in de lijn om in een architectuurproject. Zij focussen op de menselijke ervaring van het kruisen van zo'n scheidend element maar ook op deze plek als verblijfsfunctie, omdat ze de specifieke karakter eigenschap heeft van niemand en iedereen tegelijk te zijn. Het project bevindt zich bovenop de rivier en bestaat uit een structuur die gedeeld wordt om zo constant gebruik en evolutie te stimuleren. Het programma bestaat uit: lokalen voor NGO's, auditoria, kiosks, migrantencentrum, een binationaal park, etc. Allemaal functies die ontmoeting stimuleren en meerdere gebruiken toelaten. Zo kan niet enkel het gebouw doorheen de tijd evolueren, maar ook zijn gebruikers. (Hilgefort & Bedir, 2014)

'Nature acts as a base binding element for society. like nature, the space is never finished. in its expression of simultaneity, it represents the first step toward the eventual disappearance of the border. it acts as a preemptive memorial to the eventual absence of barriers'. -Land+Civilization Compositions (L+CC) (Hilgefort & Bedir, 2014)

De harde taal van een grens en de verre gaande gevolgen ervan toont de volgende afbeelding. Links Mexicali, een Mexicaanse stad met 650 000 inwoners, rechts Calexico, een Amerikaanse stad met 40 000 inwoners en de schuine lijn in het midden de grens. Jarenlange stromen van mensen vanuit Mexico hebben ervoor gezorgd dat er aan deze zijde van de muur een volledige stad is uitgegroeid. Ooit misschien gestart als een transit zone omdat men niet door mocht. Het verschil in grootte toont ook aan in welke richting de stroom dominant is.



[afb.12] Mexicali, Mexico & Calexico, VS (Google Earth, 2018)



**HET KAMP,  
STEDENBOUW IN EEN PURE VORM?**

**IV**

Wanneer eender welke grens mensen tegen houdt of een transitzone aanzwelt door een trage doorstroom, ontwikkelt er zich een nederzetting, een kamp.

### **UNHCR: HANDBOOK FOR EMERGENCIES**

Architectuur en stedenbouw hebben een ruimtelijke impact. Om in dit hoofdstuk te onderzoeken hoe deze zich ontwikkelt in nederzettingen gevormd door mensen op de vlucht, bekijken we deze impact van de kleinste schaal naar de grootste schaal. Te beginnen met de aanpak van UNHCR (United Nations High Commissioner for Refugees). In hun Handbook for Emergencies wijden zij een hoofdstuk aan de indeling van kampen wanneer zij die moeten opbouwen. Hierin zien we dezelfde aanpak van de kleinste schakel oplopend naar de grootste.

Veel kampen doorheen de wereld kennen enige invloed van UNHCR, al dan niet vanaf het begin. Dit hoofdstuk beschouwen we daarom als een basis woordenschat om enkele cases te bespreken. 595 pagina's lang is het, het Handbook for Emergencies van UNHCR. Het hoofdstuk Site selection, planning and shelter behandelt de ruimtelijke aspecten van een kamp zoals het volgens hen gebouwd moet worden. De UNHCR ondersteunt vluchtelingen wereldwijd op zowat alle vlakken: voedsel, zorg, bescherming, ... en dus ook het opbouwen van tijdelijke huisvesting.

UNHCR probeert overheden ook te ondersteunen in een toestromende massa van mensen op de vlucht. Zo adviseert men dat ze direct goed moeten samenwerken met vluchtelingen en moet zorgen voor een degelijke kampstructuur en onderdak. Dat een kamp tijdelijk is, blijkt vaak relatief, waarschuwt de UNHCR. Conflicten slepen vaak lang aan, het is daarom aangewezen om een zekere toekomstvisie te hebben bij het maken van plannen voor deze 'tijdelijke' huisvestiging.

De opbouw is modulair, vertrekkende van een zeer menselijke schaal, deze van een familie. Alle parameters volgen uit praktische overwegingen zoals het aantal toiletten, aantal douches, afstand tot drinkbaar water maar ook de afstand tussen verschillende etnische groepen bijvoorbeeld. Deze kleine module wordt gekoppeld, zo ontstaan er grotere schakels tot een ideaal van maximum 20 000 personen. Des te kleiner de kampen, des te beter het werkt. De structuur is te zien in de tabel [tab.2].

<b>MODULE</b>	<b>CONSISTING OF</b>	<b>APROX. NO. OF PERSONS</b>
<b>FAMILY</b>	1 family	4 – 6
<b>1 COMMUNITY</b>	16 families	80
<b>1 BLOCK</b>	16 communities	1,250
<b>1 SECTOR</b>	4 blocks	5,000
<b>1 CAMP MODULE</b>	4 sectors	20,000

[tab.2] (UNHCR, 2007)

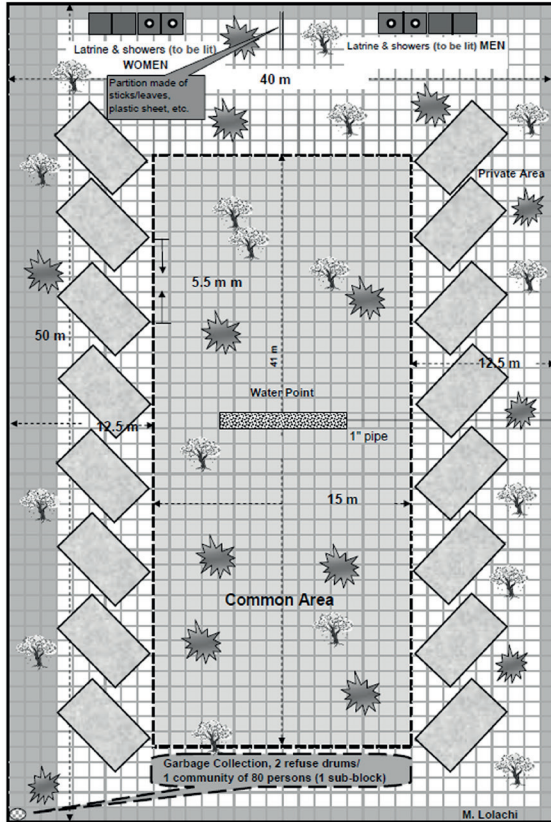
Deze cijfers zet men om in oppervlaktes, een oppervlakte van 45m<sup>2</sup> per persoon wordt als optimaal beschouwd, dit is inclusief keuken en moestuin. Hierin zitten wegen, voetpaden, sanitair, vuuronderbrekingen, water opslag, markten, administratieve ruimtes en plek om een tent of hut te plaatsen.

Als ideaal voorziet men sanitair per gezin en een afstand van maximaal 100 meter tot water. Indien er genoeg plaats is voorziet men best andere functies dan wonen in het midden van het kamp. Zo ontstaat er een centrum functie. Voor de veiligheid moet het warenhuis wel bij het administratiecentrum liggen (dat aan de ingang van het kamp gelegen is). Op de volgende pagina staat een voorbeeld van een plan opgemaakt door de UNHCR.

‘Les camps sont en train de devenir l’une des composantes majeures de la  
‘société mondiale’. (Agier, 2014)



**Self-contained Community**



**Sub-Block - Modular Design Concept, NTS**



Technical Support Section, TSS

- : Shelters, 16/sub-block, 1 shelter/family,
- 16x 5 = 80 refugees/sub-block, each shelter area=3x6=18 m2
- Gabled (truss) frame/ ridged roof structure and/or tent

[afb.13] De indeling van een kamp zoals het wordt voorgeschreven door de UNHCR in het Handbook for Emergencies (UNHCR, 2007)

## RUIMTELIJKE IMPACT VAN NIEUWKOMERS OP EEN PLEK

Kampen wereldwijd worden meestal gebouwd of na enkele jaren ondersteund door de UNHCR. Hun aanpak wordt hierdoor opgelegd. Echter zien we in Tindouf, Algerije kampen van mensen die in 1975 vluchtten uit de Westelijke Sahara. Een nomadisch volk dat momenteel, 43 jaar later, nog steeds in deze kampen woont, is een uitzondering op de regel. UNHCR had geen invloed op deze kampen. Ze bouwde deze plek uit in eigen beheer met hulp van de Algerijnse overheid. Opmerkelijk is dat we zien dat deze plek toch zeer gelijkend is opgebouwd in vergelijking met de voor- schriften van UNHCR.

Zo herkennen we bijvoorbeeld ook vier sectoren, vier blokken, zestien communities en die bestaan uit 16 families. De kampen in Tindouf zijn namelijk opgebouwd zoals Arabische nederzettingen. Zo is een kamp in hoofdstructuur vergelijkbaar met een Wilayah, Arabisch voor provincie. Deze is opgedeeld in verschillende Dairas, de sectoren van de kampen die verder verdeeld worden in Barrios, wat Spaans is voor buurt. (Hertz, 2012)

Omdat veel kampen met ondersteuning van UNHCR zijn opgebouwd en andere zoals hierboven bewezen een vergelijkbare indeling hebben zullen we de volgende casestudies volgens deze opbouw onderzoeken. We bekijken ze van de kleinste schakel, zijnde private ruimte voor een familie, tot de connectie van het volledige kamp met de omliggende infrastructuren en steden. Zo leren we aan de hand van hun ruimtelijke kenmerken op welke schaal ze al dan niet wortelen met hun omgeving.

### 1. BETHLEHEM - AMMAN (1950)

In 1949 arriveren zo'n 8250 mensen enkele kilometers van Bethlehems centrum, hun thuis ontvlucht. In 1955 bouwt UNRWA (United Nations Relief and Works Agency for Palistine Refugees in the Near East) 1400 shelters waar er in 1957 nog 1260 bijgebouwd worden. (UNRWA, 2008)

In 2018, respectievelijk 69 en 63 jaar na het aankomen van deze mensen, leven vele van hen nog steeds in de 'kampen' of in de naastgelegen steden. De luchtfoto's op de volgende pagina tonen de kampen vandaag. Het woord kamp is eigenlijk niet meer op zijn plaats. Amman is intussen zodanig gegroeid waardoor Amman New Camp volledig is opgenomen in het stedelijk weefsel. Het Dheisheh kamp in de rand van Bethlehem is (nog) niet omringd door stad maar ligt wel in het suburbane gebied van de stad.

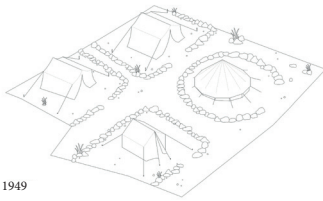


[afb.14] Regio map (eigen bewerkt beeld)

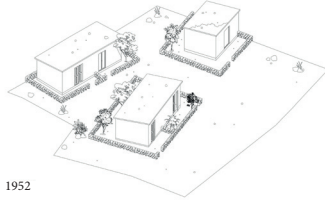
De ontwikkeling van de kleinste schaal, de private ruimte, de tent, de woning bekijken we op basis van tekeningen gemaakt door DAAR (Decolonizing Architecture Art Residency). Zij luisterden naar verhalen van families in het Dheisheh kamp in Bethlehem. Wanneer het conflict langer blijkt aan te slepen begint de UNRWA in 1951 met het bouwen van een meer degelijk onderdak, de grootte gebaseerd op de grootte van de familie, de units zijn 3 bij 3 tot 3 bij 5 meter.

In 1967 volgt er een tweede grote stroom van nieuwkomers met als gevolg dat er veel nieuwe mensen aankomen in het kamp. Anderzijds vertrekken veel mensen naar de stad of naar verdere oorden omdat ze het geloof op een terugkeer zien verdwijnen. Dit zorgt voor een afname in de totale kamp populatie. Bouwsels komen leeg te staan en onderhandelingen om deze te verwerven vinden plaats. Zo ontstaan er nieuwe 'perceelsgrenzen', niet meer puur geometrisch op aantal personen maal aantal vierkante meters dus. Khaled Al-Saifi en zijn familie, waarvan we de tekeningen hier zien, weten in 1984 ook nog een derde shelter te verwerven waardoor ze al hun functies privé kunnen huisvesten, een grote stap vooruit in hun welvaart.

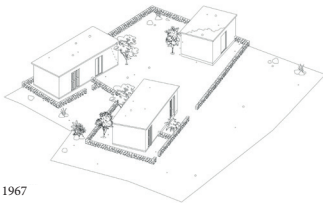
In 1974 opent er vlakbij het kamp een cementsteenfabriek, geopend door iemand van het kamp. Hij biedt voordelen aan mensen van het kamp. Hierdoor kan de familie verder bouwen aan uitbreidingen waarvan de tekeningen meer zeggen dan woorden. (DAAR, 2018)



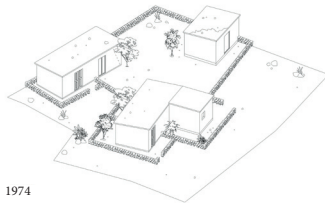
1949



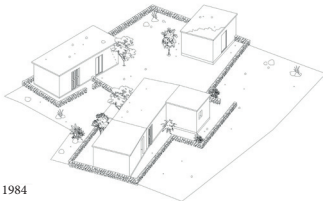
1952



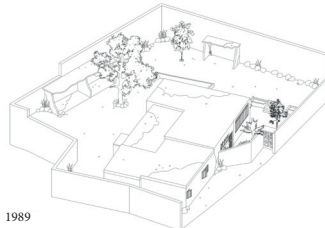
1967



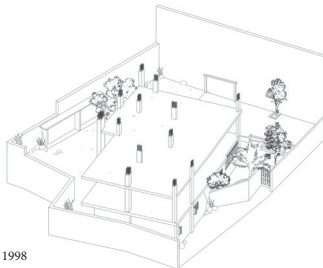
1974



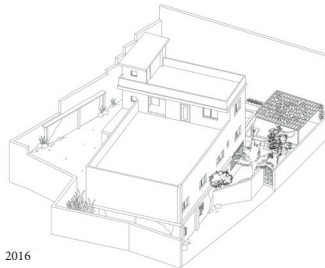
1984



1989



1998



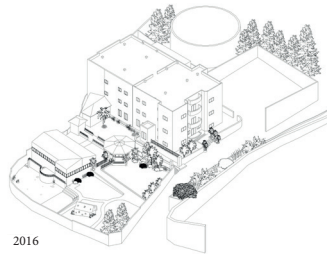
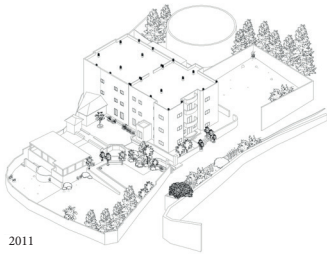
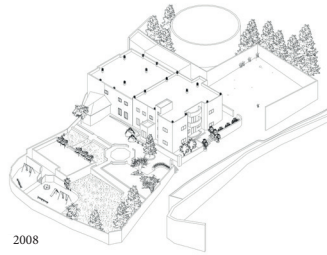
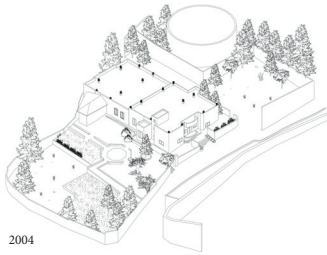
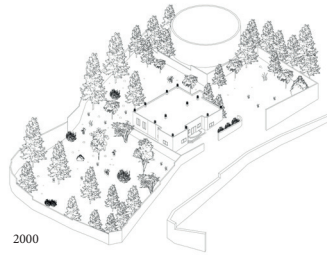
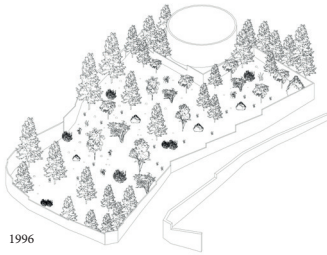
2016

[afb.15] Evolutie van woningen, Dheisheh kamp – Palestina - Bethlehem (DAAR, 2018)

Een niveau hoger vinden we publieke gebouwen. Hoewel dat winkels, teahuizen of andere basisfuncties al snel tevoorschijn komen is er tot op heden nog steeds een groot tekort in beide kampen aan echt publieke plekken en gebouwen zoals parken, theaters of plekken voor geloof. Sinds de laatste twee decennia wordt hier in het Dheisheh kamp wel aan gewerkt. We zien zo dat de plek evolueert, in het begin een plek van uitzondering die naast de wet leeft, erna bevindt het zich in een staat van heterotopia in de stad. Een plek die anders is dan de rest van de stad. Met het bouwen van deze publieke gebouwen komt het kamp in de derde fase. Het komt bij de norm, een echte stadswijk. (Van Ooijen, 2017)

Het verhaal van de tekeningen hier gaat terug tot in 1996. De grond die in bezit was van meerdere overheden vanwege de conflicten in het gebied, eindigt bij private investeerders. Omdat de mensen van het kamp kreunen onder een stijgende druk van overbevolking en een gemis aan open plekken, besluiten ze 'hun' president Yasser Arafat aan te schrijven. Het perceel kijkt uit over het kamp en is daarom een perfecte locatie om een cultureel centrum te bouwen. De president is het met hen eens en accepteert hun vraag.

In 1996 begint de bouw van een trouwzaal. Later volgde een sportzaal, gasthuis en een bibliotheek. Op dat moment krijgt de site ook zijn naam, Al Finiq oftewel Fenix: de vogel die kan verrijzen uit zijn aspen. Een sterke verwijzing naar hun eigen bevolking in het kamp. De tuin wordt verder ontwikkeld en in 2016 wordt er door DAAR de concrete tent gebouwd. (DAAR, 2018)



[afb.16] Evolutie van publieke gebouwen, Dheisheh kamp – Palestina - Bethlehem (DAAR, 2018)

Op niveau van heel het kamp zien we de gestage groei van de kleinste schakel: private woningen zoals reeds beschreven. Van groot belang hierbij is dat de meeste kampen kort bij stadscentra liggen. Dit brengt economische opportuniteiten met zich mee, hierdoor ontwikkelen de nieuwkomers zich. In de jaren zestig voelt UNRWA dat ze de controle over de wildgroei aan bouwsels verliezen. Dit is waarom ze het shelterprogramma (waarbij zij shelters aanbieden aan nieuwkomers) stopzetten. Ze starten een nieuw zelfhulpprogramma waarbij ze bouw materiaal en financiële hulp aanbieden. Zo houden ze de controle over wat er gebouwd wordt zonder er een verbod op te moeten leggen. Hierdoor ontstaat er ook een groei in de hoogte en een grotere variatie aan gebouwen. Een stap vooruit in het bekomen van een stadsdeel. Echter heeft dit programma van de UNHCR er niet voor kunnen zorgen dat er voldoende open plekken bleven voor pleinen, parken of publieke gebouwen. Dit zorgt in beide cases voor problemen.

De inbedding in zijn context is de laatste en grootste ruimtelijke schakel. Hier zien we het steeds terugkerende probleem het duidelijkst, wanneer we kijken naar de luchtbeelden op de volgende pagina. Zien we dat het stratenpatroon veel nauwer is dan dit van de omliggende wijken. Ook de korrelgrootte van de bebouwing zelf is opvallend kleinschaliger. Dit stemt dan ook overeen met de zeer hoge armoedecijfers van deze plek. Zo'n 34% leeft onder de nationale armoedegrens. (UNRWA, 2018)

Tot slot zijn er twee foto's vanaf ooghoogte in de straten van de kampen en twee van de stad waarin of waarnaast ze zich bevinden. Zo zien we dat ze op weg zijn naar de stad, misschien wel al een deel van de stad zijn? Maar nog in volle ontwikkeling.





[afb.17] Evolutie van het Dheisheh kamp, foto's van boven naar beneden respectievelijk van 1952, 1958, 1968 en 2011 (UNRWA archive, 2018)



[afb.18] Amman New Camp (Al Wihdat refugee camp), Amman, Jordanië (Google Earth, 2018)



[afb.19] Dheisheh kamp – Palestina - Bethlehem (Google Earth, 2018)



[afb.20] Amman New Camp, Amman, Jordanië (jm, 2012)



[afb.21] Dheisheh kamp, Bethlehem, Palistina (Capuano, 2017)



[afb.22] Amman, Jordanië (travelssofjeff, 2011)



[afb.23] Bethlehem, Palistina (2018, Leigh Deanery)

## 2. CALAIS (2009)

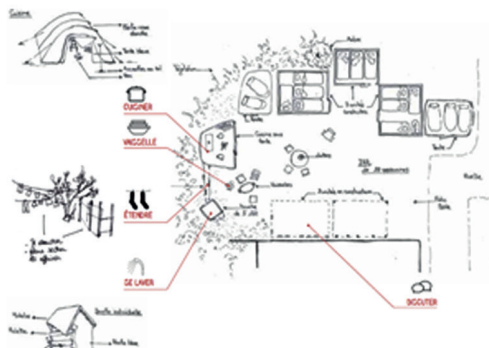
Calais is door zijn ligging bij de Eurotunnel een populaire bestemming voor nieuwkomers die naar Groot Brittannië willen trekken. Iets wat Europa onder druk van Groot Brittannië wil vermijden al sinds het begin eind jaren negentig. Gevolg hiervan is dat sinds toen de Franse overheden reeds meermaals nederzettingen lieten afbreken.

Sinds 2009 bestaat de 'jungle', die vaak in de media verschijnt en waar dus ook veel onwaarheden over bestaan. Exacte locatie, het kleine bos genaamd: Pashto jungle. Begin 2009 verbleven hier zo'n 700 mensen in 60 redelijk stevige barakken. September 2009: de politie sluit het kamp en maakt het met de grond gelijk.

Hierdoor voelen de nieuwkomers zich genoodzaakt zich te verspreiden in kleine groepjes over de duinen. Na een jaren durend kat- en muisspel tussen politie en nieuwkomers zien we sinds 2014 weer veel beweging in de jungle. Zo'n 6000 mensen bouwen er een tijdelijke thuis op. La Vie Active, ngo, huisvest er een receptie center dat faciliteiten, eten en administratieve hulp voorziet voor de bewoners van het kamp. Ook voorzien zij opvangplaats voor 400 vrouwen en kinderen. In 2015 ziet de Franse overheid zich ook genoodzaakt tijdelijk 169 containers te voorzien om 1500 mensen noodopvang te bieden. Het kamp zoals we het min of meer kennen vanop het nieuws kent zo zijn contouren.

Ook hier kijken we eerst naar de kleinste schakel: de woningen of woningclusters. Niet met de focus op de evolutie hierin, deze is namelijk beperkt, omdat het kamp nog niet zo lang bestaat. Wel kijken we naar typologieën en mogelijkheden tot wortelen ervan.

We zien veel terugkomende materialen. Doordat de hulp vanuit kleinere ngo's komt en niet vanuit de steden in de buurt zien we dat het vooral goedkope en niet duurzame materialen zijn. Houten palletten, plastic zeil, oude tentjes, stukken metaal of in het beste geval wat hout. Hoopvol is hetgeen de mensen hiermee doen.



[afb.24] Verschillende bouwtypologieën in het kamp, van boven naar beneden respectievelijk van een Afghaanse woonopstelling, Huisvesting van de Franse overheid en een Soedanese woonopstelling, december 2015 (ENSAPB, 2015)

Ze bouwen impressionante privévertrekken met deze materialen. Delen hun stukje grond in volgens tradities zoals ze het gewoon zijn. Zo is er onderscheid in typologie van Soedanese en Afghaanse nieuwkomers: een andere manier van samenleven met elkaar. We zien dat zo de overgang van privé naar publiek gebeurt via een semiprivaat binnengebied tussen hun tenten. Dit semiprivaat gebied wordt gedeeld door enkele families, vrienden of verstekelingen die zich genoodzaakt voelden om zich te groeperen.

Midden in het kamp vind je een met hekken ommuurde zone van gestapelde containers. Woningen worden voorzien door de Franse overheid, een groot contrast tussen 'chaos' aan de ene zijde van het hek en strikte orde aan de andere. De containers waar niets bij gebouwd mag en kan worden, zijn tijdelijk een betere bescherming tegen weer en wind maar op langere termijn bieden ze geen enkele mogelijkheid tot worteling.

De creativiteit die de mensen tonen met het magere materiaal dat ze ter beschikking krijgen, stemt ons hoopvol. Dat deze mensen mits beter materiaal hier een degelijke woonst zouden bouwen staat hiermee als een paal boven water.

Oktober 2016: het kamp wordt afgebroken. De nog jonge structuren die men bouwde, het weinige dat ze hadden, wordt hun volledig ontnomen.



[afb.25] 'London my dream', ondanks deze droom tot verder trekken ontwikkelt de jungle zich verder tot een kleine stad (Rossignol, 2016)

[afb.26] Een beeld van 'de jungle' (Spingler, 2016)

[afb.27] Beeld tijdens de afbraak in 2016, de structuren gebouwd uit goedkope materialen zijn sterk en goed gebouwd (gettyimages, 2016)

De hoge dichtheid is op niveau van publieke gebouwen een probleem. Door het gebrek aan plaats zien we enerzijds dat er een veiligheidsprobleem ontstaat. Er is meermaals brand in het kamp geweest wat gemakkelijk oversloeg op andere tenten en moeilijk te bereiken was om te blussen. Anderzijds is er hierdoor niet voldoende plaats voor publieke plekken en gebouwen.

Ondanks de korte levensduur en beperkte plaats zijn er toch publieke gebouwen, een hele boel: scholen, kerken, winkels, restaurants en zelfs een nachtclub. Dit toont aan dat ondanks het voor veel mensen tijdelijke karakter, omdat ze verder willen naar Groot-Brittannië, het voor een deel van de bevolking een plek is waar men langer wilt blijven. Waar ze een samenleving willen opbouwen. Deze publieke gebouwen zijn een fysiek bewijs van het (deels) slagen van dit opzet.

Tot slot zien we op niveau van het totale kamp wel een duidelijke evolutie in tijd, te zien op de volgende pagina. Het aantal inkomende nieuwkomers is eerder beperkt, wat erop wijst dat de mensen niet langer op zoek gaan naar de uiterst noodzakelijke ruimte. Private zones breiden uit en publieke gebouwen komen erbij. De smalle wegen en chaotische structuur worden wel steeds als een groter veiligheidsprobleem gezien.

Gastvrijheid is het sleutelwoord dat Calais mist. Ruimtelijk zien we op alle schaal een ontwikkeling. De connectie met de stad en omgeving wordt echter zoveel mogelijk verstoord en op ieder punt probeert politiek en media deze mensen in een slecht daglicht te stellen. Zelfs met dit alles slagen ze er in een ontwikkeling door te maken als samenleving.





[afb.28] Een school met hulp van kleine ngo's gebouwd (Huguen, 2016)

[afb.29] Een zelf gebouwde kerk in het kamp en bij mooi weer ook een kerkplein als ontmoetingsplaats (Stothard, 2016)

[afb.30] Een winkluitbater in zijn winkel (Getty images, 2016)

## How Calais' 'jungle' migrant camp has now become a mini city - complete with restaurants, a theatre, book shops and free wifi

- More than a dozen shops have opened, along with restaurants, libraries, an information centre and makeshift hotels
- Main strip is the Market where an art gallery, theatre and Eritrean nightclub - which serves beer - are situated
- Camp started as a stopping place for migrants as they waited to be smuggled illegally out of France to Britain
- For more of the latest news from the Calais refugee camp visit [www.dailymail.co.uk/refugeecrisis](http://www.dailymail.co.uk/refugeecrisis)

By JOSH WHITE IN CALAIS FOR THE DAILY MAIL  
PUBLISHED: 23:28 BST, 6 December 2015 | UPDATED: 14:43 BST, 7 December 2015

[afb.31] Antipropaganda van de Daily Mail waarin ze vluchtelingen als een gevaar af-schilderen, 6 december 2015 (White, 2015)



[afb.32] Een afbeelding uit het artikel van de Daily mail [afb.31], 6 december 2015 (Bennett, 2015)



[afb.33] Calais jungle (Google Earth, 2018)

### 3. VERGELIJKING

#### A. CONTEXT

De drie behandelde cases hebben een vrij verschillende context. Amman New Camp bevindt zich in stedelijke context, het Dheishehkamp ligt in de stadsrand en de Jungle van Calais is gevestigd buiten de stad. Gelijkenissen tussen de Palestijnse cases leert ons dat de ontwikkeling versterkt wordt wanneer een stad in de nabijheid ligt, wat zorgt voor economische opportuniteiten. De context in Calais is in die zin ook bijzonder dat alle nieuwkomers hier met de idee naartoe komen om verder te trekken naar Groot-Brittannië. Dit in tegenstelling tot de Palestijnse vluchtelingen die zich vestigen met de idee van ooit terug te keren naar hun geboorteplaats en het kamp accepteren als tijdelijke verblijfplaats.

#### B. PARTNERS

Doorheen de geschiedenis worden nieuwkomers ontvangen of zelfs aangehouden door overheden (lokaal of nationaal) waardoor de worteling van deze mensen vlot verliep, maar hierdoor ook snel terug beperkt wordt door diezelfde overheid. In Wereldoorlog I bijvoorbeeld werden de Belgen in onze buurlanden met vlag en wimpel werden ontvangen en konden bij families inwonen. Maar wanneer dit een langere tijd duurde, sloeg de sfeer al snel om en werden er kampen opgericht.

De laatste 70 jaar is de meest voorkomende partner in het geval van vluchtelingen de United Nations onder de vorm UNRWA in het geval van Palestijnen en UNHCR bij andere mensen op de vlucht. Deze organisaties hebben nauw contact met overheden wat ervoor zorgt dat kampen beter georganiseerd zijn. Een belangrijk punt waar ze in de organisatie op wijzen, is dat tijdelijk vaak permanent wordt en overheden dus best werken met een plan met langetermijn visie.

‘The Jungle site has been problematic for a number of years, and UNHCR has long recommended its closure. Living conditions are appalling, with the most basic shelter, inadequate hygiene facilities, poor security and a lack of basic services.’

- UNHCR spokesperson Adrian Edwards, 14 October 2016

Het is de organisatie van het kamp die de Jungle van Calais nekt en de Franse overheid steunt in het ontmantelen van de plek. Doordat de overheden en UNHCR niet meewerken aan de bouw van het kamp dienen kleinere partners dit op te vangen, zij krijgen zulke grote stromen echter niet georganiseerd. De situatie is onveilig en onhygiënisch, de UNHCR raadt aan het kamp te ontmantelen.

### **C. GASTVRIJHEID**

Gastvrijheid is eveneens een vorm van partnerschap. Wanneer we mensen willen laten wortelen op een plek, een kamp laten evolueren naar een stad, dan is dit een doorslaggevend element. Overheden die open staan voor de komst van nieuwkomers en hen, helpt zal hier de vruchten van plukken.

*'In order to be considered a city, the camp must meet criteria such as separated public and private areas, planned permanent development, some form of administration, and possibilities of democratic participation by the inhabitants. Therefore, the Jungle is an hors-lieu rather than a functional city'. (Volk, 2017)*

Ruimtelijke aspecten die we in acht kunnen nemen uit deze quote is de scheiding van privaat en publiek. De duidelijke grens met een goede overgang hiertussen is belangrijk. Mensen kunnen zich pas thuis voelen als ze een eigen plek hebben, ze kunnen zich pas wortelen als die thuis zich ook in een gemeenschap bevindt. De deelname van de nieuwkomers aan de democratie is in Europese landen vaak het grote struikelblok. Zolang we niet dermate gastvrij zijn, dat we deze mensen kunnen zien als een van ons, blijven ze als een buitenaards wezen in ons maatschappij zwerven.

### **D. KAMP NAAR STAD**

De transformatie van kamp naar stad doorloopt drie fases: de staat of exceptie (Agamben, 2015), Heterotopia en het bekomen van de norm. (Van Ooijen, 2017) In fase één bevindt de plek en zijn bewoners zich als het ware naast de wet. Een plek waar mensenrechten geschonden worden omdat de wet er als het ware niet geldt. De grens tussen publiek en privaat vervaagt.

De Heterotopia fase, letterlijk vertaald 'andere plaats' of in deze context, een plaats in een plaats of meer specifiek een stad in een stad, slaat op het mee beheren van de kampen door lokale overheden. Dit verhoogt de connectie met de kampomgeving en faciliteiten zoals water, elektriciteit en internet worden aangelegd, maar er is nog een wezenlijk verschil.

De hoge densiteit van bebouwing zorgt voor problemen bij de verhouding publiek-privaat, ook de zonlichttoetreding, ventilatie en veiligheid zorgen nog voor problemen. De lokale overheid besluit het kampbeheer over te nemen. De laatste fase is hiermee ingegaan, het kamp wordt de norm. Humanitaire organisaties worden gebannen en men zet in op stedenbouwkundige organisatie, veiligheid, hygiëne en voor- namelijk dat de nieuwkomers volledig worden opgenomen als volwaardig bewoner. Ze worden landeigenaar over het stuk waarop ze decennia lang op gebouwd hebben. Het kamp valt nu onder de stedenbouwkundige spelregels van de overheid en wordt stad. Het effect hiervan is dat de grond nu interessant is als investering voor de markt, wat op zijn beurt zorgt voor een heuse economische ontwikkeling.

DAAR, Decolonizing Architecture Art Residency, voegt hier nog een stap aan toe. Met hun project Concrete Tent ontwerpen ze een publieke ruimte die samenkomst stimuleert in het dense Dheisheh kamp. In de vormgeving van het project creëren ze een bewustzijn rond de drama's die het gedwongen vluchten van mensen teweeg brengt. Ze pleiten voor een bescherming van vluchtelingenkampen in Palestina (en in de rest van wereld) als UNESCO erfgoed. Om de inwoners van de kampen te beschermen en hun moed te eren.

Het project is dan ook vormgegeven als een betonnen tent die eraan doet herinneren hoe de mensen op deze plek ooit aankwamen en hoe ze zich hierdoor hebben geknokt. Een waar oorlogsmonument.



[afb.34] Concrete tent als een plek om te bezinnen, als ontmoetingsplaats (Sara, 2015)





**AANGEKOMEN:  
RUST OF VERVELING?**

**V**

Tijdens de tocht kunnen plekken tijdelijk een verblijfplaats worden. Dit kan vrijwillig omdat het een gepaste plaats is om te stoppen (Amman, & Bethlehem) maar dit kan ook gedwongen zijn zoals aan een ondoordringbare grens (Hongaarse grens, Mexicaans-Amerikaanse grens en Calais). Waarin verschillen de gekozen plaatsen met de gedwongen plekken? Zijn de gekozen plaatsen optimaal voor ontwikkeling? Of blijft het uitkijken naar een betere plek elders? En hoe kunnen gedwongen plekken zo ontworpen worden dat mensen vrijwillig zouden kiezen om hier te blijven zodat een verblijfsplek een verblijfsplaats wordt?

### VAN EEN PLEK NAAR EEN PLAATS

We zagen in de vorige hoofdstukken dat mensen op de vlucht van alles moeten meemaken voordat ze ergens aankomen. De meesten onder hen zien het Verenigd Koninkrijk als eindpunt. Waarom zorgen we niet dat de plekken die men onderweg tegenkomt, zoals grenzen, grote knooppunten of tijdelijke kampen plaatsen worden. Wat als we wereldwijd overal toevluchtsoorden zouden hebben? Geen plekken maar zeer duidelijk gedefinieerde plaatsen. Een plek is iets wat je neemt. Terwijl een plaats een plek is die je krijgt, dit door het omschrijven van een plek, door ze herkenbaar te maken en ze zo een identiteit te geven. (van Meer, 2019) Het is reeds in 1953, op CIAM 9 in Aix-en-Provence, dat architecten Michel Ecochard en Vladimir Bodiansky (BRON) aangeven dat we plaats moeten geven aan iedereen die in onze samenleving treedt door het Charter van de Habitat. Zij beschrijven de plaats hier als een plek die moet voorzien in genoegen en comfort:

‘Het kader en de vormen ontwikkelen, zodanig dat het geestelijke en affectieve leven van de mens er zich ongehinderd kan ontwikkelen.’ (Bodiansky, 1953,p. 294)

De kampen in Amman en Bethlehem, beschreven in het vorige hoofdstuk zijn zo'n plaatsen. Ze zijn bewust gegeven aan de mensen om zich te ontwikkelen, om te dienen als hun habitat. Plekken zoals Calais of de nederzettingen aan de Mexicaans-Amerikaanse grens worden ingenomen en zorgen daardoor voor moeilijkheden. Hoe kunnen we er voor zorgen dat al deze opvangplekken, plaatsen worden waar mensen zich thuis voelen en rust vinden?

**ha·bi·tat** (de; v(m); meervoud: habitats)  
1 (biologie) natuurlijk woongebied van een organisme

**plaats** (de; v(m); meervoud: plaatsen)  
1 binnenplaats  
2 plein  
3 stad, dorp: uit welke plaats komt hij?  
4 ruimte die iem. of iets inneemt: iemands plaats innemen (a) gaan zitten op zijn plaats; (b) verdringen uit zijn positie  
5 punt in de ruimte: op die plaats heb ik pijn

**plek** (de; v(m); meervoud: plekken)  
1 vuile vlek  
2 klein gedeelte van een oppervlakte dat anders van kleur is dan de rest  
3 plaats: hij is niet op zijn plek; ter plekke ter plaatse; iets een plek geven een emotie rustig verwerken; werkplek

**rust** (de; v(m))  
1 toestand die intreedt bij het ophouden van vermoeienis of inspanning; tot rust komen; iem. met rust laten niet storen; in ruste gepensioneerd  
2 slaap  
3 stilte  
4 (meervoud: rusten) (muziek, sport) pauze

**ver·ve·ling** (de; v)  
1 onaangenaam gevoel van leegte zodat de tijd lang lijkt

(Van Dale Uitgevers, 2018)

## **RUST OF VERVELING?**

Wanneer ik doorheen het Noordstation in Brussel wandel zie ik iedere keer weer mensen wachten op een trein, maar niet zoals u en ik. Nee op een trein naar het voor hen beloofde land, Engeland. Ook op de beelden van de mensen aan de hekken in Hongarije of in de jungle van Calais zitten mensen zich vaak te vervelen. Ze worstelen met een constante strijd tussen tijdelijk en permanent, het zijn namelijk plekken waar ze niet willen blijven en dus ook niets permanent willen (op)bouwen. Wanneer er niets (of slechts zeer beperkt) opgebouwd kan worden, zorgt dit ook dat er weinig of geen programma opgebouwd wordt om een plaats te definiëren. Door ergens een gebedsruimte te bouwen definieer je duidelijk een plaats: 'Hier kan je naartoe komen om te bidden, om mensen te ontmoeten'. Het gebrek hiervan zorgt voor een frustratie en een verveling zoals de betekenis van het woord zegt, laat het een leegte en geeft het een gevoel dat tijd langer lijkt te duren.

## **ALLEDAAGSE PROGRAMMA'S**

Een plaats die als volwaardig habitat voor mensen kan dienen heeft een concreet programma om ervoor te zorgen dat men hier tot rust kan komen en zich thuis kan voelen. Te weinig programma of een eenzijdig programma zorgen namelijk voor verveling. We bekijken de programma's aan de hand van reeds aangehaalde cases. Theoretische cases worden versterkt door werkelijke case studies om zo een evenwichtig programma te beko-

men.

### **1. HET TECHNISCH PROGRAMMA: (OVER-) LEVEN**

Wanneer er hulp wordt geboden door overheden of UNHCR in situaties van crisis bestaan er systemen zoals die van the Handbook for Emergencies. Hierdoor kunnen op een plek vrij snel plaatsen gemaakt worden waar mensen kunnen overleven. Een lokaal of centrum voor medische hulp en andere hulporganisaties, water, sanitair, voedsel, educatie [afb.28] en onderdak. Zoals de titel al zegt is dit een vorm van overleven in plaats van een volwaardige leefomgeving. Het lijkt alsof mensen op de vlucht niet volwaardig hoeven te leven, dat andere programma's: extra zijn. Dit harde, technische programma dient dus aangevuld te worden met een zacht programma.

## **2. GELOOF ALS HELING VOOR HET TRAUMA**

Veel nieuwkomers zijn gevlucht omwille van traumatische gebeurtenissen op hun geboorteplaats en de huidige tocht naar het Westen heeft deze wonde alles behalve geheeld. Geloof is ook iets universeels, in het kamp in Calais is een van de grootste gebouwen duidelijk geïnspireerd op een Christelijke koorkerk [afb.29] en zijn er verschillende zones waar moslims samenkomen om te bidden richting het oosten. Geloof kan verschillende culturen samenbrengen en heeft hier niet altijd een taal voor nodig.

## **3. ONDERNEMEN, OPKLIMMEN IN DE LADDER**

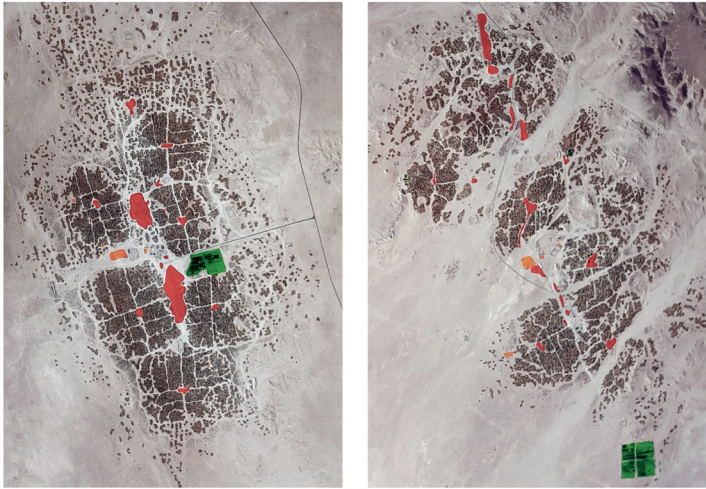
Uit de verschillende cases komt steeds terug dat veel mensen op de vlucht zeer ondernemend zijn [afb.30]. Ze zijn opzoek naar kansen om die met beide handen te grijpen en zich verder te ontwikkelen. In Bethlehem hebben de mensen op 70 jaar tijd een volledige stadswijk gebouwd vanuit het niets, mede mogelijk omdat verschillende nieuwkomers een cement blokkenfabriek geopend hadden. In de jungle van Calais zijn tijdens het korte bestaan restaurants, winkels, kappers en zo veel meer ontstaan. Het vooroordeel dat deze mensen minder capaciteiten hebben dan ons, wordt door het project Unfinished Archipelago van Land+Civilization Compositions (L+CC) getackeld [afb.11]. Door hun gebouw op te vatten als een structuur die verder kan ontwikkeld worden door de mensen zelf zetten ze het praktisch ondernemerschap van deze mensen allereerst op de voorgrond. Anderzijds bestaat het programma op de bovenste verdieping uit een museum en onderzoekscentrum waarmee ze de intellectuele capaciteiten van deze mensen symboliseren.

## **4. RECREATIE, EEN COMMUNICATIE ZONDER TAALBARRIÈRE**

Recreatie (sport en cultuur) heeft ook een helende kracht, het laat je even alles laten vergeten. Groen is uitstekend om even te bezinnen en de hele situatie op een rij te zetten. Deze zachte manier van helen en mensen samenbrengen zonder taalbarrière doet niet enkel het verleden vergeten of een plaats geven maar is daarin boven ook nog een spring- plank naar de toekomst. Het is een stimulator om nieuwe lokale contacten te leggen op een informele manier.

Unfinished Archipelago werkt op het maaiveld symbolisch met groen dat beide landen verbindt. Een binationaal park gebruikt hiervoor niet enkel het recreatieve aspect maar maakt ook gebruik van de symboliek van afkomst. De verschillende plantsoorten uit beide landen ontmoeten elkaar op deze plaats, ze vinden hier een gemeenschappelijk habitat. Zo vervaagt de grens volledig. Planten hebben vaak meer dan enkel een recreatieve functie. In de kampen rond El Aaiun, een plek in de Sahara die zeer dor is, richtte men verschillende groenprojecten op, gaande van het aanplanten van bomen in de straten om schaduw te bieden, het aanleggen van kleine tuinen voor private voedselvoorziening, een park in het midden van het kamp tot een markttuin die een groot deel van het kamp van voedsel voorziet. Deze projecten zijn in de eerste plaats om voedsel te voorzien, het recreatieve aspect nemen de inwoners er graag bij.

Sport vind je overal in het kamp: hoofdzakelijk voetbal en volleybal. Kinderen zijn zo dagelijks in beweging en kweken sociale vaardigheden. De beste teams doen mee aan de competitie binnen het kamp waar de verschillende wijken het tegen elkaar opnemen. Het beste team speelt tegen teams van andere kampen. Er bestaat ook een nationaal team waar de beste spelers van alle kampen samenspelen. Dit zorgt ervoor dat sport voelbaar is doorheen het hele kamp, vergelijkbaar met de duivelsgekte die heerst wanneer onze Rode Duivels spelen. Cultuur verbindt ook mensen. Het project Refugees for refugees toert doorheen België en bestaat uit mensen die gevlucht zijn uit alle uithoeken van de wereld Bandleiden uit Tibet, Irak, Syrië, Afghanistan en Pakistan praten met elkaar door middel van de taal van de muziek. Het is duidelijk dat recreatie een cruciale rol speelt in het leven van deze mensen. Onderstaande luchtbeelden tonen twee kampen en duiden aan hoe centraal de recreatieve functies er zijn. Ze spelen een cruciale rol in de sociale cohesie van een kamp. (Hertz, 2012)



[afb.35] Twee kampen in de Westelijke Sahara met in kleur de recreatieve functies aangeduid (boven) en een 168 hectare grote markt tuin in het El Aaiunkamp (onder) (Hertz, 2012)





**DE CONCLUSIE:  
HA(R)TELIJK WELKOM IN EUROPA?**

**VI**

De onderzoeksvraag van deze scriptie is: Wat is de ruimtelijke invloed van vluchtelingen en migranten op een plek of een reeds bestaande nederzetting en hoe wordt deze invloed beperkt of versterkt door overheden? Dit hoofdstuk doet een poging om deze vraag zo volledig mogelijk te beantwoorden.

### **NIETS NIEUW**

‘Het moge duidelijk zijn dat stedelijke migratie en diversiteit geen nieuwe fenomenen zijn, niet typisch voor de ‘moderne’ samenleving, maar integendeel onlosmakelijk verbonden waren met sterke stedelijke traditie in Europa sinds de hoge middeleeuwen’  
(Winter, 2015, p.11)

In hoofdstuk 3 zagen we dat hoge migratiecijfers niet nieuw zijn. Een lange tijd was migratie zelfs een manier om de stad in leven te houden, om de hoge sterftecijfers te compenseren. (Winter, 2015) Wat is dan wel nieuw? Ten opzichte van vroeger zijn dat verschillende aspecten. Ten eerste stijgt de bevolking van steden in het Westen tegenover dalende cijfers in het verleden. Dit zet al een bepaalde druk op steden. Anderzijds is er in het Westen geen oorlog, wel voeren we die mee op andere plekken in de wereld. Het komt er op neer dat we de emoties van zo’n oorlog hier niet voelen zoals de mensen die naar hier vluchten. Dit was in tijden van Wereldoorlog I en II wel het geval. Nu is het een ver-van-mijn-bed-show. Dit heeft tot gevolg dat men deze mensen al snel bestempeld als profiteurs en gelukzoekers die hier niets te zoeken hebben. Dit zorgt voor een soms grimmige en angstige sfeer. Lieven De Cauter omschrijft ‘Xenofobie of angst voor migranten’ als ‘een nieuwe angst’. De letterlijke betekenis van het woord Xenofobie is ‘angst voor vreemdelingen’. De oorzaak hiervan is echter een ruimtelijk probleem. Gevolgen zijn ontmenselijking en werkt onverschilligheid in de hand tegenover deze mensen hun situatie en dat is heel gevaarlijk.

### **INVLOED VAN DE OVERHEID**

Een ruimtelijk probleem wordt veroorzaakt door de overheid. Over de schuldigen voor de oorlog, de hongersnood of de onmenselijke leefomstandigheden die de trigger zijn voor het vertrek, spreek ik me niet uit. Doorheen de tocht zien we heel wat ruimtelijke barrières die vluchtende mensen er toe dwingt criminele feiten te plegen waardoor het voor de media maar al te gemakkelijk is om deze mensen te ontmenselijken.

Grensmuren zijn er dus om over te klimmen of om ernaast een ‘illegaal’ kamp te bouwen waar het opbouwen van een waardig habitat haast onmogelijk is. Wanneer ze dan op knooppunten in de route aankomen, zoals bijvoorbeeld Brussel-Noord, is er helemaal geen plaats voorzien voor hen. Wanneer ze dan een publieke plek innemen, dan is plots heel belangrijk voor iedereen en kan het niet dat hier een kamp wordt opgeslagen. Het Maximiliaanpark bijvoorbeeld wordt slechts matig gebruikt door de buurt. Dit gebrek aan sociale controle werkte het oprichten van een kamp in de hand. Dit komt plots in de media en politiek bemoeit zich ermee want ineens blijkt dit park een cruciaal park voor alle Brusselaars. Of hoe dat situaties een bepaalde framing krijgen: uit angst? Het tegenovergestelde zijn de kampen in Amman en Bethlehem waar de overheid een tactische plaats voorziet voor hen. Nu, 70 jaar later, zien we dat die tactiek heeft gewerkt. Beide kampen zijn opgenomen in het stedelijk weefsel en hebben de stad mee helpen ontwikkelen. Een ander voorbeeld is de grens tussen Syrië en Jordanië waar het Jordaanse leger bekijkt op welke plaatsen op de grens ze het beste hulpposten voorzien voor vluchtende mensen.

Er is een merkbaar verschil tussen de methodes van aanpak. Daardoor ontstaat er een totaal ander ruimtelijke uitkomst met een open grens en een aankomst- en transitplaatsen tegenover gesloten grenzen met aankomst- en transitplekken. De rol van de overheid is dus groot in de verschillende vormen van impact die nieuwkomers op een plek hebben.

## TOEKOMSTBEELD

Dit betoog eindigt op de volgende pagina met twee beelden. Een eerste van een kind kijkend naar haar toekomst, een hoopvolle toekomst. Het tweede beeld toont hoe twee mannen kijken naar hun toekomst die weeral met de grond gelijk gemaakt wordt. Ergens welkom zijn of niet, deze twee beelden maken het verschil pijnlijk duidelijk.

Met enkele honderden miljoenen klimaatvluchtelingen in het vooruitzicht bekijken we deze mensen dus maar beter met een positieve blik om nieuwe Jungles te vermijden.

'Il faut se rappeler que dans de nombreux cas, une ville est un bidonville qui a réussi.' (Hanappe, 2015)



[afb.36] El-Aaiún vluchtelingen kamp, Westelijke Sahara, Algerije (Brown, 2015)



[afb.37] De Jungle van Calais (Reuters, 2016)



**WELKOM IN BRUSSEL NOORD:  
HART VAN DE EUROPESE HOOFDSTAD**

**VII**

## EUROPA

Een hoopvolle toekomst blijkt uit de voorgaande cases het belangrijkste ingrediënt om nieuwkomers op een plek te laten groeien. Onderstaande artikels komen uit het handvest van de grondrechten van de Europese Unie, en worden volgens deze scriptie momenteel geschonden op het Europese grondgebied. Het tegenhouden van mensen aan grenzen, ze terugsturen op zee, hen opsluiten als gevangenen of ze in een station laten weg kwijnen. Allemaal tasten ze de menselijke waardigheid aan en zijn ze onmenselijk. Artikel 18 is zelfs specifiek voor deze mensen geschreven maar wordt via allerlei omwegen genegeerd. Europa is momenteel een op-eenvolging van teleurstellingen voor mensen in nood.

### Artikel 1

#### Menselijke waardigheid

De menselijke waardigheid is onschendbaar. Zij moet worden geëerbiedigd en beschermd.

### Artikel 4

#### Verbod van foltering en van onmenselijke of vernederende behandelingen of bestraffingen

Niemand mag worden onderworpen aan foltering en aan onmenselijke of vernederende behandelingen of bestraffingen.

### Artikel 18

#### Asielrecht

Het recht op asiel is gegarandeerd met inachtneming van de voorschriften van het Verdrag van Genève van 28 juli 1951 en het Protocol van 31 januari 1967 betreffende de status van vluchtelingen, en overeenkomstig het Verdrag tot oprichting van de Europese Gemeenschap

(Publicatieblad van de Europese Gemeenschappen, 2000)





[afb.38] Europa, een tocht vol teleurstellingen. (Wei Wei, 2017)

## BRUSSEL

Het eigen project speelt zich af in de Noordwijk, in het World Trade Center III. De situatie van nieuwkomers en de framing hiervan is de laatste jaren jammerlijk slecht. Terwijl Brussel een lappendeken van culturen is. Niet allemaal rooskleurig, maar daarom niet allemaal slecht. Migratie is voor Brussel helemaal niets nieuw. Het heeft mee de stad gemaakt tot hetgeen ze nu is geworden. Toch beheerst sinds 2015 een negatieve berichtgeving de media omtrent migratie in onze hoofdstad.

Het kamp dat gebouwd wordt in het Maximiliaanpark in 2015 doet al vlug veel stof opwaaien. Het park ligt op een boogscheut van het Noordstation, het drukste station van België. Dus ook de plek waar de meeste nieuwkomers in België aankomen.

Wanneer de situatie echt uit de hand loopt vindt de Brusselse overheid het welletjes en bieden ze het World Trade Center III tijdelijk aan als onderdak. Zo wordt het 'probleem' met een mooie spiegelende mantel toegedekt voor de buitenwereld. De oplossing is tijdelijk, want structurele oplossingen komen er niet. Na zes maanden is het dan ook gedaan met de 'pret'. Zo heel veel mensen leefden er ten slotte niet meer, de erbarmelijke aanpak zorgde namelijk dat de mensen voor medische hulp, eten, privacy en verse lucht steeds weer naar het park terug moesten keren. Dit begint zich steeds meer te ontwikkelen met winkeltjes, sanitaire blokken, school, collectieve eetkamer, sportterreinen die niet bebouwd worden en filmvertoningen op groot scherm van zodra de zon ondergaat [afb.39].

Begin oktober 2015 wordt het tentenkamp ontruimd en afgebroken door de politie. De opeenvolging van een spontaan tentenkamp, weinig door-dachte hulp van de overheid en de afbraak van het kamp als gevolg, doet erg denken aan de Calais Jungle case, en getuigt van weinig geloof in de nieuwkomers.

Nu, in 2019, zijn we geen stap verder. Het noordstation ligt met zo'n 1000 mensen per nacht ongeveer vol met nieuwkomers. Ze worden in de pers afgeschilderd als beesten omdat ze stinken, hun behoefte ter plekke doen en ruzie maken met elkaar [afb.40]. Ze kunnen dan ook geen kant op en buiten enkele buurtbewoners en Ngo's worden ze niet geholpen. Het is jammer dat de Noordwijk zo voor deze mensen de zoveelste teleurstelling is in hun tocht naar een betere toekomst.



[afb.39] Het kamp in het Maximiliaanpark lijkt na een korte tijd haast een stad in de stad (Bourguet, 2015)



[afb.40] Nieuwkomers kunnen geen kant op en besluiten dan maar in het Noordstation te slapen. (Photo News, 2018)

Nochtans is dit een situatie van de laatste decennia. Wanneer de grote stromen uit Marokko en Turkije in de jaren '70 in Brussel arriveerden streek er een groot deel neer in Schaarbeek. Net achter het Noordstation vind je de Brabantstraat, wat ooit een gegoede straat was in het verlengde van het Rogierplein. Deze trok in de jaren vijftig leeg door het ophogen van de spoorberm van de noord-zuid verbinding. Dit zorgde voor betaalbare huur- en aankooprijzen. De toen desolate wijk is vandaag florerend. De Brabantstraat staat met 25 000 passanten per dag op de vijfde plaats van drukste straten in Brussel.

'De Brabantstraat in het Kanaalgebied (gemeente Sint-Joost en Schaarbeek) behoort dus tot de 'zwaargewichten' van het gewest. We zien een positieve evolutie van 24 procent ten opzichte van de telling van vijf jaar geleden. Deze wijk heeft een kenmerkende supra regionale en supranationale uitstraling. De ondervraagde bezoekers stellen dan ook dat zij zich erg aangetrokken voelen door die multiculturele sfeer.' (Canal Brussels, 2013)

We vergeten soms dat de eerste trein op het Europese vaste land tussen Mechelen en Brussel reed. Dit betekende dat er in 1835 al 5000 mensen per dag aankwamen in de Noordwijk. De Antwerpsesteenweg, net achter de sokkels van de WTC torens, is sinds de eerste stadsomwalling van Brussel een belangrijke invalsweg voor mensen die in de stad aankwamen. De Noordwijk is het dus gewend om mensen goed te ontvangen en te huisvesten. Jammer genoeg wordt dat momenteel door de media vergeten.

'Het graan op de akkers lijkt een wuivende, gouden haardos.'

- Victor Hugo, over zijn rit met de Pijl, een heuse legende om in de stad mee te arriveren.



[afb.41] Het vertrek van 'de Pijl' in Brussel Groendreef op 5 mei 1835 (Neuhuys,1885)

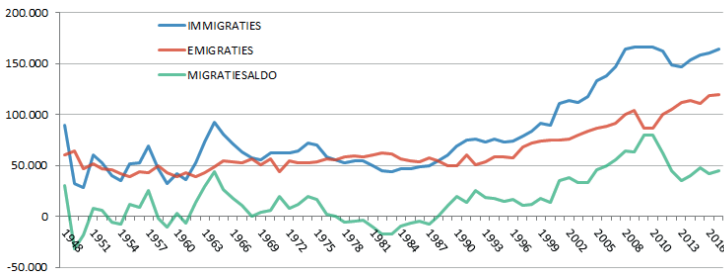


[afb.42] De Brabantstraat , met de rogiertoren op de achtergrond. (Van Wijnendaele, 2012)

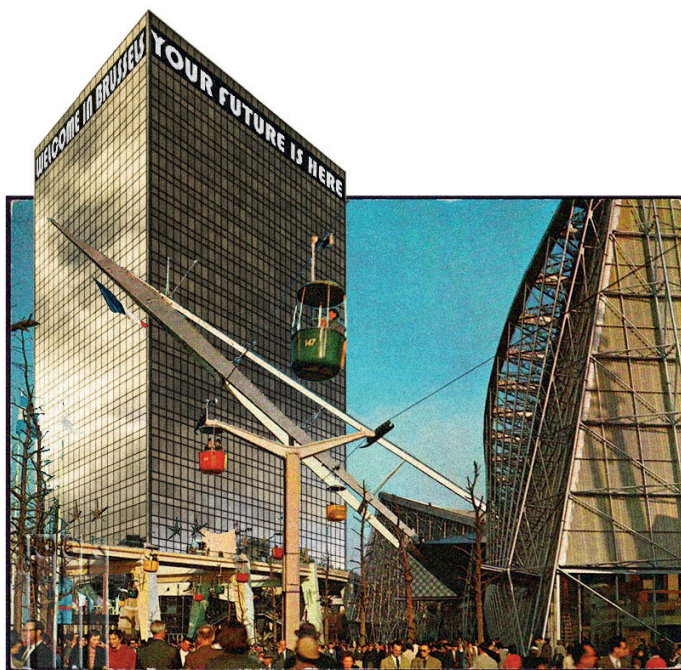
## EEN NIEUWE MANIER VAN KIJKEN IN DE TOEKOMST

Het kan nochtans anders, Brussel zou geen nieuwe teleurstelling mogen zijn in hun route doorheen Europa. Het moet anders als we kijken naar de cijfers. Het migratiesaldo in België is in 2010 sterk gedaald en blijft momenteel vrij constant [grf.1]. Dit terwijl we in hoofdstuk II [tab.1] reeds zagen dat bij de vergelijking tussen mensen op de vlucht wereldwijd tussen 2011 en 2017 een verdubbeling plaatsvond. Een sterke Europese grensbeveiliging zou hier voor iets tussen kunnen zitten. De 68,5 miljoen mensen die vandaag op de vlucht zijn is volgens experts slechts een peulschil in vergelijking met wat ons de komende eeuw te wachten staat. Een rapport van Environmental Justice Foundation (EJF, 2017) voorspelt namelijk dat er in 2100 zo'n 2 miljard mensen op de vlucht zullen zijn. Dat is één op vijf mensen die op de vlucht zijn. Voornamelijk de klimaatopwarming en de oorlogen die hierdoor zullen ontstaan zijn hier de oorzaak van. Dit is een factor maal 29 ten opzichte van vandaag ( $2\ 000\ 000\ 000 / 68\ 500\ 000 = 29$ ). Doen we het aantal immigraties van België in 2017 [grf.1] maal 29 dan zien we dat we 4,8 miljoen mensen per jaar moeten ontvangen in 2100. Ter vergelijking, het Atomium in Brussel heeft jaarlijks zo'n 550 000 bezoekers (Bisa, 2019). Dit betekent dat een welkom centrum in de toekomst een bekende plaats zal worden in Brussel. Een plaats waar mensen ontvangen willen worden.

Net zoals in het verleden zou het aankomen op een nieuwe plaats weer een beleving kunnen worden, een plaats waar je opnieuw wilt starten. De wijk zou zo weer een voorbeeld kunnen stellen voor Europa. Dit gebeurde in de wijk in het verleden al, denk maar aan de eerste trein [afb.41], Expo '58 met zijn Heliport of het futuristische Manhattanplan. [afb.43]



[grf.1] Totale internationale migratie (Belgen en vreemdelingen) 1948-2017 (Belgische Federale Overheidsdiensten, 2017)



[afb.43] Uit het Noordstation stappen en aankomen op een levendige plaats, een die je direct in de armen sluit en welkom heet, alsof je in de futuristische wereld van Expo' 58 treedt. Your future is here: Welcome in Brussels. (eigen beeld)

### **WORLD TRADE CENTER III**

Zoals de naam al aangeeft is het World Trade Center ooit opgericht om de wereld van de handel te verbinden en deze gebouwen waren daar het centrum van. Wat er vandaag overblijft is echter zeven torens waarvan drie leeg. De achtste werd zelfs nooit gebouwd. De functie van 'centrum' hebben ze ook nooit waargemaakt. Het punt tussen de torens waar ooit twee internationale snelwegen zouden kruisen is momenteel een rotonde voor een veel te grote weg naar gelang het aantal auto's die er gebruik van maken.

### **EEN UITDAGENDE SITE**

De site van World Trade Center III is een cruciale plaats in de buurt, recht tegenover het Noordstation. Door zijn grote schaal is het gebouw, wanneer je uit het Noordstation wandelt, een waar icoon. Tegelijkertijd blokkeert deze mastodont de weg tussen de buurt achter de sokkel en het middelpunt. 'Welkom' en 'gastvrij' lijken daardoor veraf. De uitdaging is de wereld, het Noordstation, te verbinden met de buurt. Nieuwkomers integreren namelijk in een buurt, een nieuwe thuis. Zo kan deze uitdaging een opportuniteit zijn om een overbrugging te maken tussen deze twee.

### **EEN NIEUW RITUEEL**

De toenemende omvang van mensen die in hun leven een nieuwe thuis moeten zoeken is het nodig om het verwelkomen serieus aan te pakken. Omdat deze gebeurtenis een belangrijk moment is in het leven van een persoon hoort hier een ritueel bij. In ons huidige systeem moeten mensen alvorens ze officiële verblijfspapieren krijgen wachten, al dan niet in complete vrijheid. Wanneer we deze tijdelijke noodopvang in het welkomstcentrum koppelen ontstaat er dus een bureaucraatische wachtruimte.

WTC III word zo WTBC. Het Welcome To Belgium Center waarin aanmelden in een nieuw land doorheen een tocht van hoop als een nieuw ritueel in het leven van de mens zal plaatsvinden [afb.45]. De benedenverdieping van de sokkel wordt een deel van de stad waar handel centraal staat omdat dit de basis is van migratie. Tevens is dit dan ook het eindpunt van de tocht van hoop, het einde van de bureaucraatische wachtruimte.





[afb.44] De sokkel behoudt zijn schaal maar integreert in de buurt, de toren is de plek waar expats tijdelijk onderdak zoeken. Het gebouw wordt zo, net als zijn gebruikers, een vervreemd object los van de wijk. (Dujardin, 2018)



[afb.45] Aankomen in het WTBC met een zicht op een groene oase die op zijn beurt zicht geeft op de toekomstige thuis, een tocht van hoop als nieuw ritueel. (eigen studie maquette)



# REFERENTIELIJST

- Agamben, G. State of exception. Chicago: The University Of Chicago Press, 2005.
- Agence France-Presse. (2016, 20 augustus) Migrants gather in Calais hoping to smuggle themselves aboard lorries that cross into Britain [Foto]. Geraadpleegd via <https://www.ndtv.com>
- Agence France-Presse. (2018, 6 februari). US-Mexico border migrant deaths rose in 2017 even as crossings fell, UN says. The Guardian. Geraadpleegd via [www.theguardian.com](http://www.theguardian.com)
- Agier, M. Un Monde de Camps. Parijs: La Découverte, 2014.
- Amnesty international. (2014). Construction of the fortress: Funding the fortress. The human cost of fortress Europe, 9-10.
- Amsterdam stadsarchief. (1914, oktober). Belgische vluchtelingen op het Damrak [Foto]. Geraadpleegd via <http://www.amsterdam-eerstewereldoorlog.nl>
- AP File Photo. (2018, 6 mei) Refugees and migrants wait to be rescued by members of the Spanish NGO Proactiva Open Arms, after leaving Libya trying to reach European soil aboard an overcrowded rubber boat, north of Libyan coast [Foto]. Geraadpleegd via <https://www.hindustantimes.com>
- Archief Amsterdam. (2018). Hugenoten. Immigranten en passanten. Geraadpleegd via [archieff.amsterdam](http://archieff.amsterdam)
- Bakker, M. e.a. (1985). Hugenoten in Groningen, Franse vluchtelingen tussen 1680 en 1720. Groningen: Uitgever Wolters.
- Ballon, P., Macharis, C., & Ryckewaert, M. De Humane stad: 30 voorstellen voor een stad op mensenmaat. Brussel: VUBPRESS, 2017.
- Beauchamp, Z. (2015). The Syrian refugee crisis, explained in one map. Geraadpleegd via <https://www.vox.com>
- Belgische Federale Overheidsdiensten. (2017). StatBel, België in cijfers: Migratiesaldo van 44.536 personen in 2017. Geraadpleegd via <https://www.statbel.fgov.be>
- Belgische Federale Overheidsdiensten. (2017). StatBel, België in cijfers: Totale internationale migratie (Belgen en vreemdelingen) 1948-2017. Geraadpleegd via <https://www.statbel.fgov.be>
- Bennett, J. (2015, 7 december) Today: The notorious 'Jungle' migrant camp in Calais, pictured recently, has grown into a self-contained mini-city — a permanent magnet for people trying to get to Britain [Foto]. Geraadpleegd via <https://www.dailymail.co.uk>

- Bisa. (2019) Hoeveel bezoekers telde het Atomium in 2017? Geraadpleegd via <http://bisa.brussels>
- Bos, M. (2007). De opvang van Belgische vluchtelingen in de oorlog. Historisch nieuwsblad, 2007(9). Geraadpleegd via [www.historisch-nieuwsblad.nl](http://www.historisch-nieuwsblad.nl)
- Bourguet, P. (2015, september 27) Belgium Brussels refugees parc Maximilien [Foto]. Geraadpleegd <http://bepress.be>
- Brown, E. (2013, 18 december) Sahrawi Spirit [Foto]. Geraadpleegd via [www.emmabrownphotography.com](http://www.emmabrownphotography.com)
- Canal Brussels. (2013) Goed nieuws voor de handel in het Kanaalgebied. Geraadpleegd via <https://canal.brussels>
- Capuano, L., & Favero, C. (2017, 7 juli). Architecture of Exile IV.B [Foto]. Geraadpleegd via <http://www.decolonizing.ps/>
- Charlet, D. (2016, 23 februari) A makeshift restaurant [Foto]. Geraadpleegd via <http://www.america.aljazeera.com>
- Civa Brussel. (2019) Civa Brussel: archieven. Geraadpleegd via <https://www.civa.brussels>
- De Cauter, L. De capsulaire beschaving: Over de stad in het tijdperk van angst. Rotterdam: NAI uitgevers, 2009.
- Deanery, L. (2018). Bethlehem at Night Gallery [Foto]. Geraadpleegd via <http://www.leighdeanery.co.uk>
- De Smet, F. (2015, 23 september). refugees in a Red Cross shelter center in wtc III [Foto]. Geraadpleegd via <https://www.politico.eu>
- Dujardin, F. (2018, 28 april) Stadsweefsel [Foto]. Geraadpleegd via <https://www.standaard.be>
- Ecole Nationale Supérieure d'Architecture de Paris-Belleville. (2015, oktober). Architecture et réduction du risque: Plan guide d'intervention dans la jungle de Calais [Illustratie]. Geraadpleegd via <http://www.paris-belleville.archi.fr>
- Edwards, A. (2015). UNHCR viewpoint: 'Refugee' or 'migrant' – Which is right?. Geraadpleegd via <https://www.unhcr.org>
- EJF (2017) Beyond borders: our changing climate - its role in conflict and displacement.
- Fabrizi, M., & Lucarelli, F. (2018). SOCKS studio: Walls as rooms. Geraadpleegd via <https://www.socks-studio.com/>

- Fedasil. (2018). 1.309 vluchtelingen hervestigd in 2017. Federaal agentschap voor de opvang van asielzoekers. Geraadpleegd via [www.fedasil.be](http://www.fedasil.be)
- Frontex. (2015, juli). Europe migrant land route balkans map [Illustratie]. Geraadpleegd via <https://www.limitstogrowth.org>
- Getty images. (2009, september) The saga of the Calais 'Jungle' [Foto]. Geraadpleegd via <https://www.edition.cnn.com>
- Goethals, K. (2018). Het beleg van Fort Europa. Geraadpleegd via <https://www.standaard.be>
- Google earth. (2018). Amman [Foto]. Geraadpleegd via <https://earth.google.com/>
- Google earth. (2018). Bethlehem [Foto]. Geraadpleegd via <https://earth.google.com/>
- Hanappe, C. (2015, 8 september). Calais: La jungle, future ville?. Libération. Geraadpleegd via <https://www.liberation.fr/>
- Hanappe, C. (2017). A camp redefined as part of the city. Forced Migration Review, vol. 55, 33-34
- Hanappe, C., Aquilino, M., & De Lauwe, P. (2016). Architecture et réduction du risque: plan guide d'intervention dans la Jungle de Calais [cursustekst]. Parijs: Ecole nationale supérieure d'architecture Paris Belleville.
- Heynen, H., Loecx, A., De Cauter, L., & Van Herck, K. Dat is architectuur: Sleutelteksten uit de twintigste eeuw. Rotterdam: Uitgeverij 010, 2001.
- Hertz, M. From camp to City: Refugee camps of the Western Sahara. Zürich: Lars Müller Publishers, 2012.
- Hilgefort, F., & Bedir, M. Land+Civilization Compositions (L+CC): unfinished archipelago. Geraadpleegd via <http://www.landandcc.com/>
- Huguen, P. (2016, 10 februari) Welcome to the 'Jungle' in Calais: Vibrant refugee camp in France – with schools, eateries and theaters – is scheduled to be partly demolished this week [Foto]. Geraadpleegd via <http://www.america.aljazeera.com>
- Hymans, H., & Salomon, L. Bruxelles à travers les âges. Brussel: Bruylant-Christophe, 1884.
- Jacobs, R. Een geschiedenis van Brussel. Tiel: Lannoo, 2005.
- Jeff. (2011, 28 april). Street scene in Amman [Foto]. Geraadpleegd via <https://travelsofjeff.wordpress.com>

- Jm. (2012). Muslim world study tour: Amman New Camp refugee camp. Geraadpleegd via <http://muslimworldstudytour.blogspot.com>
- Jm. (2012, 6 maart). Wihdat refugee camp [Foto]. Geraadpleegd via <http://muslimworldstudytour.blogspot.com>
- Kisbenedek, A. (2015, 27 augustus). Refugees crawl under a barbed fence at the Hungary-Serbia border near Roszke, Hungary [Foto]. Geraadpleegd via <http://www.america.aljazeera.com>
- Koninklijke bibliotheek van België. KBR: Kaarten en plannen. Geraadpleegd via <http://www.cartesius.be>
- Koolhaas, R., & Mau, B. S, M, L, XL O.M.A. New York: The Monacelli press, 2002.
- Lakhani, S., & Sumanth, S. City as Opportunity: Refugee Integration in Toronto, Canada [cursustekst]. Miami: School of Architecture at the University of Miami.
- Land+Civilization Compositions (2018). Unfinished Archipelago [Illustratie]. Geraadpleegd via <http://www.landandcc.com>
- Ling, J. (2016). France will tear down the Calais 'Jungle' refugee camp that houses 7,000. Geraadpleegd via <http://www.dehai.org>
- Merckx, K. e.a. Storia 5: De geschiedenis van de migratie in België. Wommelgem: Uitgeverij Vanin. 2016.
- Moneo, R. Rafael Moneo: Remarks on 21 works. London: Thames & Hudson Ltd, 2010.
- Musschoot, D. (1905). Le pier de la Red Star Line [Foto]. Geraadpleegd via <https://www.dirkmusschoot.be>
- Muziek publique. (2016). Muziek publique: Refugees for Refugees, A journey along the former Silk Road. Geraadpleegd via <https://muziekpublique.be/artists/refugees-for-refugees>
- Nelson, S. (2018). UNHCR en IOM: regionaal plan nodig om tragedieën op zee te voorkomen. UNHCR. Geraadpleegd via [www.unhcr.org](http://www.unhcr.org)
- NMBS. (2018). Belgian rail: Cijfers opgestapte reizigers (tellingen oktober 2017). Geraadpleegd via <https://www.belgiantrain.be>
- Neuhuys, J.A. (1885) Vertrek van de Pijl op 5 mei 1835 [Schilderij] Geraadpleegd op 21 april 2019, van [https://nl.wikipedia.org/wiki/Station\\_Brussel-Groendreef](https://nl.wikipedia.org/wiki/Station_Brussel-Groendreef)
- OFF World. (2013, oktober). Red Star Line [Foto]. Geraadpleegd via <http://www.screen.brussels>

- Office KGDVS. (2005). Border Garden [Illustratie]. Geraadpleegd via <http://www.officekgdvs.com>
- Petti, A. (2017, juli). Historical evolution of Al Finiq Cultural Center [Illustratie]. Geraadpleegd via <http://www.decolonizing.ps>
- Petti, A. (2017, juli). Historical Evolution of Dar Al-Saifi [Illustratie]. Geraadpleegd via <http://www.decolonizing.ps>
- Petti, A., & Hilal, S. (2017). Refugee Heritage: Architecture of Exile. Decolonizing Architecture Art Residency. Geraadpleegd via <http://www.decolonizing.ps>
- Pinon, G. (2017, juni) Migrants and asylum seekers recover at Malaga harbor after being rescued by Spanish maritime forces in June 2017 [Foto]. Geraadpleegd via <https://www.newsdeeply.com/>
- Photo News. (2018, 21 november) Vluchtelingen in het Noordstation in Brussel [Foto]. Geraadpleegd via <https://www.hln.be>
- Polish Humanitarian Action. (2018). The most vulnerable affected Syrians Internally Displaced Persons (IDPs) in the camps: PAH after two years in the camps. Geraadpleegd via <https://reliefweb.int>
- Publicatieblad van de Europese Gemeenschappen. (2000). Handvest van de grondrechten van de Europese unie. Geraadpleegd via <https://www.europarl.europa.eu>
- Red star line museum. (2019). Over het museum. Geraadpleegd via <https://www.redstarline.be>
- Rossi, A. The architecture of the city. Massachusetts: The MIT press, 1984.
- Rossignol. P. (2016, 2 september) A migrant living in the Calais refugee camp [Foto]. Geraadpleegd via <https://www.news.vice.com>
- Santens, T. (2018). Francken beperkt aantal asielaanvragen tot 50 per dag: "Nee, de anderen krijgen geen opvang". Geraadpleegd via <https://www.vrt.be>
- Sara, A. (2015, augustus). Concrete tent [Foto]. Geraadpleegd via <http://www.decolonizing.ps>
- Schmitt, C., & Mahecic, A. (2016). UNHCR: France decision to close Calais 'jungle' camp welcome; Proper care in next steps crucial. Geraadpleegd via <https://www.unhcr.org>
- Stadsarchief Amsterdam. (2014). Aankomst Belgische vluchtelingen. Amsterdam en de Eerste Wereldoorlog. Geraadpleegd via [amsterdam-eerstewereldoorlog.nl](http://amsterdam-eerstewereldoorlog.nl)



- Stothard, R. (2015, 5 augustus) People gather outside a makeshift church following an Orthodox service for Ethiopian and Eritrean worshippers [Foto]. Geraadpleegd via <https://www.ibtimes.co.uk>
- Tessier, B. (2016, 11 januari) Migrant shelter made of shipping containers opens in France's Calais [Foto]. Geraadpleegd via <https://www.reuters.com>
- Tooms, B. (2017). Nrc: Recordaantal migranten stierf onderweg in 2016. Geraadpleegd via [www.nrc.nl](http://www.nrc.nl)
- UN. (2018). Global compact for safe, orderly and regular migration. Geraadpleegd via [https://refugeesmigrants.un.org/sites/default/files/180711\\_final\\_draft\\_0.pdf](https://refugeesmigrants.un.org/sites/default/files/180711_final_draft_0.pdf)
- UNHCR. (2007). UNHCR: Handbook for emergencies: Self-contained community [Illustratie]. Geraadpleegd via <https://www.ifrc.org>
- UNHCR. (2016). UNHCR: Internally Displaced People. Geraadpleegd via <https://www.unhcr.org>
- UNRWA archive. (2018). Dheisheh camp [Illustratie]. Geraadpleegd via <http://www.decolonizing.ps>
- UNRWA. (2018). UNRWA: Amman New Camp. Geraadpleegd via <https://www.unrwa.org>
- Van Dale uitgevers. Van Dale online. Geraadpleegd op 10 augustus 2018, via [www.vandale.be](http://www.vandale.be)
- Van Gerrewey, C., Pancevac, J., Borasi, G., Walker, E., Topalovic, M., Zanderigo, A., ... Smets, B. Office Kersten Geers David Van Severen: Volume 1. Keulen: Verlag der Buchhandlung Walter Köning, 2017.
- Van Istendael, G. Arm Brussel. Antwerpen: Uitgeverij Atlas Contact, 2013.
- Van Meer, H. (2019, 14 februari). Contemplatie [Powerpoint]. Geraadpleegd via <https://bb.uhasselt.be/webapps/blackboard/content/listContent>
- Van Ooijen, B. (2017). Wihdatopia, if refugeecamps are the cities of tomorrow (masterproef). Geraadpleegd via [https://scholar.google.be/scholar?hl=nl&as\\_sdt=0%2C5&q=bram+van+ooijen+wihdatopia-&btnG=](https://scholar.google.be/scholar?hl=nl&as_sdt=0%2C5&q=bram+van+ooijen+wihdatopia-&btnG=)
- Van Wijndaele, M. (2012, 8 juni) Maak de Brabantstraat autovrij [Foto]. Geraadpleegd via <https://www.bruzz.be>
- Vanden Berghe, B. (2017). Vooroordeel 1 Europa wordt overspoeld door vluchtelingen. Migratie en vluchtelingen: De echte feiten en cijfers 11.11.11, 5-17.

- Vermandere, M. (2016). Van geliefde katten tot ongewenste kat: Belgische vluchtelingen in Engeland tijdens WOI. *Faro: tijdschrift over cultureel erfgoed*, vol. 9, 34-39
- Volk, S. (2017). Refugee Encampments in Calais: Between Jungle and City. *Eikasia Revista de Filosofia*, vol. 77, 307-326
- Vries, R.W.P. (1715). *Devant de la Bource d'Amsterdam* [Illustratie]. Geraadpleegd via <https://www.beeldbank.amsterdam.nl>
- Weiwei, A., Yap, C., Deckert, H., & Cohen, A. (2017). *The Human Flow*. Duitsland: AC films.
- White, J. (2015). How Calais' 'jungle' migrant camp has now become a mini city - complete with restaurants, a theatre, book shops and free wifi. Geraadpleegd via [www.dailymail.co.uk](http://www.dailymail.co.uk)
- Wiktionary. (2018). Κρίσιμ. Geraadpleegd via <https://en.wiktionary.org>
- Winter, A. *Migranten maken de stad: Migratie, diversiteit en conflict in historisch perspectief*. Brussel: VUBpress, 2015.





# BIJLAGES

## INTERVIEW NIEUWKOMERS NOORDSTATION

Ik spreek in het Noordstation een man aan die in zijn eentje tegen de muur van de toekomstige KFC (world's greatest chicken) zit.

Ik merk dat hij zeer moeilijk Nederlands spreekt en we begrijpen alleen van elkaar wat onze afkomst is. Hij is van Eritrea.

Intussen hebben 3 andere mannen dit gezien en zijn er erbij komen staan. Ik moet toegeven dat dit een beetje beangstigend is. Het station is namelijk relatief leeg op de paar honderd nieuwkomers na en plots sta ik omringd door vier mannen. Zij spreken vrij vlot Engels. Ik probeer uit te leggen wat ik hier doe maar dat gaat zeer moeizaam, ik hou het op een student die onderzoek doet naar betere omstandigheden voor hen en stel hen enkele vragen.

Ook de anderen zijn van Eritrea. Twee van hen zijn amper zestien en de derde is, met zijn zeventien jaar, de ancien van hun groepje. Ze zijn reeds negentien dagen in Brussel-Noord en waren hiervoor in Zwitserland. Daar werden ze uitgewezen en dus op een trein richting elders in Europa gezet.

Waarom ze in Brussel-Noord afgestapt zijn? "Omdat de rest hier afstapte", antwoordden ze met een vragende blik waaraan je merkte dat ze ook niet weten waarom de rest hier afstapte. Wel is het duidelijk waar ze naartoe willen: het Verenigd Koninkrijk.

Als laatste vraag ik hen: "Als de overheid jullie hier met alles zou willen helpen, wat zouden jullie willen?" Na een lang overleg in een voor mij vreemde taal zeiden ze dat ze een wel graag een rustige plek zouden willen waar ze wat privacy kunnen hebben, kunnen slapen, met sanitair en wifi, kort bij hun medenieuwkomers.

Hierna vragen haalt een van de jongens plots een iPhone uit zijn zak. Hij vraagt aan mij of ik weet hoe ik kan inloggen op dit toestel. Hij heeft het toestel net gekocht in de Brabantstraat, net achter het station. Ik probeer samen met hem te googelen op mijn toestel, maar we vinden geen oplossing. Ik raad hen aan om terug te gaan naar de winkel. Plots voelen we ons samen jonge mensen met dezelfde bekommernissen.

### **INTERVIEW BUURTBEWONSTER NOORDSTATION**

Ik spreek kort met een vrouw die in de buurt van de Noordwijk woont, in een huis samen met enkele anderen.

Ze vertelt dat ze geregeld, bij koude of regenachtige nachten, nieuwkomers die op straat liggen in de Noordwijk, onderdak geeft. Hierover vertelt ze dat er een opvallende constante is. Keer op keer vragen deze mensen of het zeker niet te ver verwijderd is van het park. Ze willen namelijk altijd snel in contact kunnen zijn met hun medenieuwkomers.

Kunnen praten met anderen is momenteel zowat hun enige bezigheid. De buurtbewoonster zegt dat vrienden van haar, die verder wonen, ook ooit geprobeerd hebben mensen een bed aan te bieden. Ze weigeren dit en slapen dan liever op straat kort bij hun nieuwe vrienden.

### **INTERVIEW APOTHEKER NOORDWIJK**

In het kader van zijn beroepsethiek wenst de apotheker in kwestie liever het gesprek anoniem te voeren. Hij werkt in de apotheek aan de Sint-Rochuskerk in de Noordwijk tijdens de meest hectische periode, wanneer het Maximiliaanpark een heus tentenkamp is waar zo'n 5000 nieuwkomers onderdak vinden. Hij vertelt enkele ervaringen en opmerkelijkheden uit deze periode.

het Maximiliaanpark / Kamp

“Het viel me vooral op dat er een meerderheid aan mannen in de wijk rondliepen maar dat we toch heel wat gezinnen over de vloer kregen in de apotheek. Die hadden ook soms erg jonge kinderen of zelfs baby's bij. In het park / kamp woonden op dat moment niet enkel nieuwe mensen maar ook mensen die al een tijdje in Brussel verbleven, mensen zonder papieren zoals Irakezen, Afghanen en anderen.

In volle crisis, voordat de WTC III toren werd ingenomen door het Rode Kruis en Fedasil, was de werking van Dokters van de Wereld essentieel voor de mensen in het park.

### Het kamp versterkt met WTC III

In deze periode is er een versterkte Fedasilwerking. Dit betekent dat de nieuwkomers medisch gescreend worden tussen hun aanmelding en het doorsturen naar een asielcentrum. Het Rode Kruis coördineert deze pre-opvang samen met Fedasil.

Op vlak van medicatie betekent deze medische dienst op de dispatching van Fedasil dat heel wat mensen snel aan hun chronische medicatie konden geraken. Dit had dan wel weer tot gevolg dat er ook misbruik van gemaakt werd. Zo gebruikten Georgiërs dit om aan methadon te geraken, al werden zij dan meestal snel doorgestuurd naar drugscentra waarna dit soort problemen zich altijd snel oplosten.

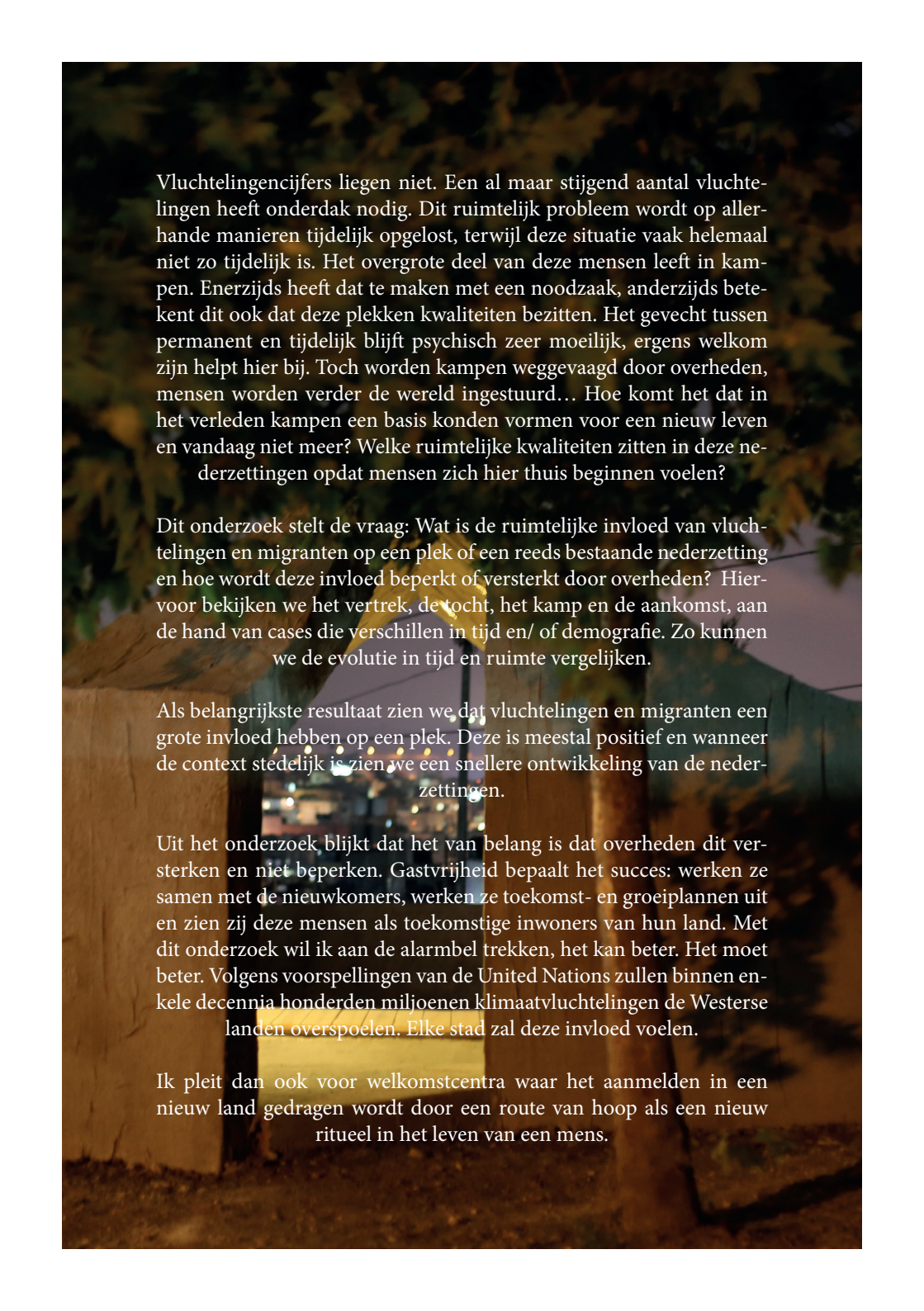
Dagelijks werden er door Fedasil meerdere personen doorgestuurd naar de apotheek voor medicatie. Dit ging over mannen, zwangere vrouwen en kinderen. Mannen waren vaak alleen, vrouwen doorgaans vergezeld van hun partner en/ of kinderen. Over het algemeen zagen we veel respiratoire (ademhalings-) problemen.

We stonden geregeld in contact met de pre-opvang van de WTC toren, dit was met de verpleegsters en verplegers (helden) van het Rode Kruis. Schurft werd geregeld vastgesteld en zorgde voor de nodige problemen.

In gesprekken met mensen van het Rode Kruis kwam het nog al eens ter sprake dat gezinnen een uitdaging vormden, aangezien deze moeilijk dezelfde slaapruijnte kunnen delen met alleenstaande mannen. Heel wat vluchtelingen waren getraumatiseerd en middelenmisbruik en/ of verslavingen stelden af en toe een probleem.”







Vluchtelingencijfers liegen niet. Een al maar stijgend aantal vluchtelingen heeft onderdak nodig. Dit ruimtelijk probleem wordt op allereerste manieren tijdelijk opgelost, terwijl deze situatie vaak helemaal niet zo tijdelijk is. Het overgrote deel van deze mensen leeft in kampen. Enerzijds heeft dat te maken met een noodzaak, anderzijds betekent dit ook dat deze plekken kwaliteiten bezitten. Het gevecht tussen permanent en tijdelijk blijft psychisch zeer moeilijk, ergens welkom zijn helpt hier bij. Toch worden kampen weggevaagd door overheden, mensen worden verder de wereld ingestuurd... Hoe komt het dat in het verleden kampen een basis konden vormen voor een nieuw leven en vandaag niet meer? Welke ruimtelijke kwaliteiten zitten in deze nederzettingen opdat mensen zich hier thuis beginnen voelen?

Dit onderzoek stelt de vraag: Wat is de ruimtelijke invloed van vluchtelingen en migranten op een plek of een reeds bestaande nederzetting en hoe wordt deze invloed beperkt of versterkt door overheden? Hiervoor bekijken we het vertrek, de tocht, het kamp en de aankomst, aan de hand van cases die verschillen in tijd en/ of demografie. Zo kunnen we de evolutie in tijd en ruimte vergelijken.

Als belangrijkste resultaat zien we dat vluchtelingen en migranten een grote invloed hebben op een plek. Deze is meestal positief en wanneer de context stedelijk is zien we een snellere ontwikkeling van de nederzettingen.

Uit het onderzoek blijkt dat het van belang is dat overheden dit versterken en niet beperken. Gastvrijheid bepaalt het succes: werken ze samen met de nieuwkomers, werken ze toekomst- en groeiplannen uit en zien zij deze mensen als toekomstige inwoners van hun land. Met dit onderzoek wil ik aan de alarmbel trekken, het kan beter. Het moet beter. Volgens voorspellingen van de United Nations zullen binnen enkele decennia honderden miljoenen klimaatvluchtelingen de Westerse landen overspoelen. Elke stad zal deze invloed voelen.

Ik pleit dan ook voor welkomstcentra waar het aanmelden in een nieuw land gedragen wordt door een route van hoop als een nieuw ritueel in het leven van een mens.