

# **JONGE VROUWEN IN LOKALE POLITIEK: DE GROTE VERDWIJNTRUC?**

**EEN ONDERZOEK NAAR DE EXIT VAN JONGE VROUWEN IN  
VLAAMSE LOKALE POLITIEK.**

Aantal woorden: 19552

**Alana Verpaelst**

Stamnummer : 000150723751

Promotor: Prof. Dr. Bram Wauters

Masterproef voorgedragen tot het bekomen van de graad van:

Master in de bestuurskunde en het publiek management

Academiejaar: 2018-2019



## WOORD VOORAF

---

Voorliggende masterproef is het sluitstuk van mijn opleiding Bestuurkunde en Publiek Management en bevat een onderzoek omtrent de exit van jonge vrouwen in Vlaamse lokale politiek. Deze thesis had echter nooit haar huidige vorm gehad zonder de hulp en ondersteuning van enkele belangrijke sleutelfiguren. Ik wil hen dan ook graag uitgebreid bedanken.

Vooreerst gaat bijzondere dank uit naar mijn inspirerende promotor, Prof. Dr. Bram Wauters. Graag wil ik hem bedanken voor de kans om een masterproef te schrijven over een onderwerp dat mij zeer nauw aan het hart ligt. Verder ook alleen maar lovende woorden over de uitgebreide ondersteuning tijdens de talrijke feedbackmomenten die dit onderzoek hebben gevormd tot een thesis waar ik persoonlijk trots op ben.

Ten tweede wil ik ook mijn ouders en vriendinnen bedanken voor hun onvoorwaardelijke steun tijdens mijn studies. Zonder jullie was ik nooit geraakt waar ik vandaag sta. Meer specifiek een speciaal woord van dank voor mijn vriend, Karel. Bedankt om altijd voor me klaar te staan en voor je kritische blik over dit onderzoek.

Tenslotte wil ik de Universiteit Gent en al haar medewerkers bedanken voor alle kansen en ondersteuning die deze instelling mij de laatste jaren geboden heeft. Ik zal steeds met een warm hart terugblikken op vier jaar vol interessante hoorcolleges en intrigerende personen die mijn visie over het leven pertinent verruimd hebben.

Aan allen, hartelijk dank.

Verpaelst Alana

# INHOUDSOPGAVE

---

---

Woord vooraf .....	I
Inhoudsopgave.....	II
Lijst gebruikte afkortingen .....	IV
Lijst van tabellen .....	V
Lijst van figuren .....	VI
1 INLEIDING.....	1
2 THEORETISCH KADER .....	3
2.1 De instroom van vrouwelijke kandidaten .....	4
2.1.1 Representativiteit en politieke vertegenwoordiging.....	4
2.1.2 Theoretische modellen omtrent politieke representatie van vrouwen.....	7
2.1.3 Invloed van het gevestigde kiessysteem.....	10
2.1.4 Quota .....	11
2.1.5 Intersectionaliteit .....	13
2.2 De uitstroom van vrouwelijke kandidaten .....	15
2.3 Leeftijd als invloedrijke factor .....	17
2.3.1 Belang van de leeftijd van de kandidaat voor de kiezer .....	17
2.3.2 Leeftijd als belangrijke factor voor de kandidaat zelf .....	18
2.4 Formulering onderzoeksvragen .....	21
3 ONDERZOEKSDESIGN: DATA & METHODE.....	24
3.1 Methode .....	24
3.2 Conceptspecificatie.....	26
3.3 Data en Operationalisering .....	27
3.3.1 Voorbereiding van de descriptieve onderzoeksvraag .....	29
3.3.2 Voorbereiding van de verklarende onderzoeksvraag .....	31
3.3.3 Kwaliteitsparagraaf dataoperationalisering .....	34
4 ANALYSE .....	35

4.1	Beschrijvende onderzoeksvraag .....	35
4.1.1	Algemene dataverkenning omtrent de variabele geslacht .....	36
4.1.2	Algemene dataverkenning omtrent de variabele leeftijd.....	38
4.1.3	Hypothese 1A .....	41
4.1.4	Hypothese 1B .....	42
4.1.5	Hypothese 1C .....	45
4.2	Verklarende onderzoeksvraag.....	48
4.2.1	Beschrijvende analyse .....	48
4.2.2	Hypothese 2A .....	51
4.2.3	Hypothese 2B .....	52
4.2.4	Hypothese 2C .....	52
5	DISCUSSIE & AANBEVELINGEN.....	54
5.1	Conclusies.....	54
5.2	Aanbevelingen .....	55
5.2.1	Beleidsaanbevelingen.....	55
5.2.2	Suggesties voor toekomstig onderzoek .....	56
	Bronnen .....	VIII
	Bijlagen .....	XII
	Bijlage 1: Formularium Excel.....	XII
	Bijlage 2: Dubbele unieke namen.....	XIV
	Bijlage 3: Procentuele exit van de gehele onderzoekspopulatie per leeftijd .....	XVI
	Bijlage 4: Procentuele exit van de mannelijke kandidaten per leeftijd.....	XIX
	Bijlage 5: Procentuele exit van de vrouwelijke kandidaten per leeftijd .....	XXII
	Bijlage 6: Geslacht Vlaamse burgemeesters tijdens de legislatuur 2007 – 2012 .....	XXV
	Bijlage 7: Verduidelijkende printscreen berekening binaire variable lijstpositie.....	XXIX
	Bijlage 8: Procentueel aantal verlaters per leeftijd.....	XXX

## LIJST GEBRUIKTE AFKORTINGEN

---

<b>GDPR</b>	General Data Protection Regulation
<b>SPSS</b>	Statistical Package for the Social Sciences
<b>V.S.A.</b>	Verenigde Staten van Amerika

## LIJST VAN TABELLEN

---

---

<b>Tabel 1: Beschikbare variabelen per dataset.....</b>	<b>28</b>
<b>Tabel 2: Chi-kwadraat en Phi-waardes van de onafhankelijke variabelen geslacht en leeftijd.....</b>	<b>36</b>
<b>Tabel 3: Terugkerende kandidaten volgens geslacht.....</b>	<b>37</b>
<b>Tabel 4: Gemiddeld aantal blijvers versus aantal blijvers bij jonge vrouwen. ....</b>	<b>41</b>
<b>Tabel 5: Terugkerende kandidaten bij jonge vrouwen versus oudere vrouwen. ....</b>	<b>43</b>
<b>Tabel 6: Terugkerende kandidaten bij jongen mannen versus jonge vrouwen. ....</b>	<b>46</b>
<b>Tabel 7: Frequentietabel van de variabelen 'Verkozen', 'Rolmodel' en 'Lijstplaats' (Gehele populatie).....</b>	<b>49</b>
<b>Tabel 8: Rapportering binaire logistische regressieanalyse op de gehele populatie. ....</b>	<b>50</b>
<b>Tabel 9: Frequentietabel van de variabelen 'Verkozen', 'Rolmodel' en 'Lijstplaats' (onderzoekspopulatie jonge vrouwen N=4452).....</b>	<b>50</b>
<b>Tabel 10: Rapportering binaire logistische regressieanalyse op de onderzoekspopulatie jonge vrouwen (N=4452).....</b>	<b>51</b>

## LIJST VAN FIGUREN

---

---

<b>Figuur 1: Exit volgens geslacht over de gemeenteraadsverkiezingen van 2006, 2012 en 2018.</b> .....	38
<b>Figuur 2: Gemiddelde procentuele exit van alle kandidaten per leeftijd (over de gemeenteraadsverkiezingen van 2006 tot en met 2018).</b> .....	39
<b>Figuur 3: Procentuele exit van alle vrouwelijke kandidaten per leeftijd versus de exit van hun mannelijke tegenhangers (over de gemeenteraadsverkiezingen 2006 tot en met 2012).</b> .....	40
<b>Figuur 4: Procentuele exit van alle vrouwelijke kandidaten per leeftijd versus de exit van hun mannelijke tegenhangers (over de gemeenteraadsverkiezingen 2006 tot en met 2018).</b> .....	40
<b>Figuur 5: Exit bij jonge vrouwen versus gemiddelde exit.</b> .....	42
<b>Figuur 6: Exit bij jonge vrouwen en oudere vrouwen tussen de verkiezingen van 2006 en 2012 (op basis van verschillende leeftijdsintervallen).</b> .....	44
<b>Figuur 7: Exit bij jonge vrouwen en oudere vrouwen tussen de verkiezingen van 2006 en 2018 (op basis van verschillende leeftijdsintervallen).</b> .....	45
<b>Figuur 8: Exit bij jonge mannen en vrouwen tussen de verkiezingen van 2006 en 2012 (met verschillende bovengrenzen).</b> .....	47
<b>Figuur 9: Exit bij jonge mannen en vrouwen tussen de verkiezingen van 2006 en 2018 (met verschillende bovengrenzen).</b> .....	47
<b>Figuur 10: Procentueel aantal terugkerende vrouwelijke kandidaten in verhouding tot hun lijstpositie.</b> .....	53

# 1 INLEIDING

---

Het fundamenteel onderzoek in deze masterproef situeert zich rond het thema ‘de exit van jonge vrouwen in lokale politiek’. Dat de politieke scène doorgaans als een mannenwereld beschouwd wordt is niets nieuws (Celis & Meier, 2006). Sinds de wettelijke oplegging van genderquota kan er een opmars waargenomen worden van vrouwen in de politiek op alle bestuursniveaus. Toch bestaat de gemeenteraad in merendeel van de gemeentes doorgaans voornamelijk uit mannen. Is dit het resultaat van het democratisch systeem waar wij gelukkig onder mogen leven? Of mag de representatie van de burgers in deze colleges toch eens in vraag gesteld worden? Dat gendergelijkheid een maatschappelijk relevant thema is, daar is geen discussie over. Aangezien de deelname van vrouwen in politiek nog niet zo lang als die van mannen gerealiseerd wordt, is dit zeker een interessant onderwerp voor een masterproef.

Er is een aanzienlijke hoeveelheid wetenschappelijk onderzoek rond vrouwelijke politieke participatie en representatie beschikbaar. De lagere aanwezigheid van vrouwen in lokale politiek kan volgens auteurs worden verklaard door onder andere de politieke context, met factoren zoals wetgeving en het gevestigd kiessysteem (Wauters, Weekers & Maddens, 2010). Ook het model van *supply and demand* wordt in vele werken beschreven (Norris & Lovenduski, 1995 ; Krook & Norris, 2014). De toegang tot een politiek mandaat voor vrouwelijke kandidaten wordt tijdens de drie stadia van politieke participatie beïnvloed door de diverse daarbij horende obstakels (Celis & Meier, 2006). De theoretische modellen zullen samengevoegd worden om de hindernissen voor jonge vrouwelijke kandidaten in kaart te brengen tijdens de diverse stadia van het politieke proces. Een andere belangrijke focus in deze literatuurstudie zijn de wettelijk opgelegde quota en hun effecten. Zo kan dit onderzoek inzichten bieden in wat er gebeurd is met de vrouwen die mede dankzij de invoering van deze quota op partijlijsten gezet werden. Ook wordt de theorie rond intersectionaliteit uitgebreid beschreven en gelinkt aan de diverse deelaspecten van het onderzoek. Ondanks deze enorme hoeveelheid beschikbaar onderzoek rond vrouwelijke politieke participatie en representatie, zijn er slechts weinig modellen of theorieën rond de exit van deze vrouwelijke politici. Toch blijkt dit ook een belangrijk en veelzeggend aspect te zijn binnen een politieke carrière. Ook de duurtijd van de politieke carrière en de wijze waarop deze ten einde komt zegt iets over het gevestigde systeem en de heersende vorm van representatie. Niet alleen de focus rond exit is een nieuwigheid voor wetenschappelijk onderzoek omtrent dit thema, ook de focus op leeftijd is een niet vaak gezien focus op het domein. In het merendeel van de beschikbare literatuur



wordt voornamelijk de factor geslacht bestudeerd, maar in dit onderzoek wordt ook de factor leeftijd in de analyse opgenomen. De factor leeftijd is voor zowel de kandidaat als de kiezer van belang en de impact van deze variabele zal dan ook vanuit meerdere standpunten besproken worden. Deze masterproef zal focussen op de invloed van de factoren geslacht en leeftijd met betrekking tot de exit van jonge vrouwelijke kandidaten om zo een beter beeld te schetsen van politieke participatie en representatie van jonge vrouwen, met als doel het wetenschappelijk kader rond dit thema wat uit te breiden.

Aangezien er nog niet veel geweten is over de exit van jonge vrouwen in lokale politiek, is het noodzakelijk om te starten met een descriptieve onderzoeksvraag. De eerste beschrijvende onderzoeksvraag zal zich dan ook focussen op de analyse of jonge vrouwen effectief de Vlaamse lokale politiek sneller verlaten dan gemiddeld. In het eerste deel van dit onderzoek zal dan ook getracht worden om een 'foto' van de realiteit te maken door middel van een descriptieve analyse die de exit van diverse groepen in kaart brengt. Eerst worden er met behulp van SPSS enkele verbanden blootgelegd tussen de afhankelijke variabele exit en de twee onafhankelijke variabelen geslacht en leeftijd. Hierna wordt er dieper ingegaan op de gevonden significanties en worden er met behulp van enkele grafieken enkele diepere inzichten over deze verbanden verworven.

Nadat deze descriptieve onderzoeksvraag in kaart heeft gebracht welke van de vooropgestelde hypothesen al dan niet geconfirmeerd kunnen worden, kan er gezocht worden naar mogelijke verklaringen voor de vastgestelde fenomenen. Hiervoor wordt gebruik gemaakt van een tweede, verklarende onderzoeksvraag. In de bestaande literatuur worden reeds enkele belangrijke factoren aangehaald zoals het al dan niet verkozen worden, de aanwezigheid van vrouwelijke rolmodellen en de toegewezen lijstpositie (Wauters, 2015). Om dergelijke analyses uit te voeren is het noodzakelijk de verkregen data verder te coderen. Na het uitvoeren van de analyses met behulp van Excel en SPSS kunnen enkele conclusies getrokken worden over de vooropgestelde onderzoeksvragen en bijhorende hypothesen. Tenslotte worden er enkele suggesties voor toekomstig onderzoek en enkele beleidsaanbevelingen geformuleerd om deze masterproef mee te eindigen.

## 2 THEORETISCH KADER

---

Onderzoek rond vrouwelijke politieke participatie en representatie is de laatste decennia een *hot topic*. Dit heeft echter niet als rechtstreeks gevolg dat alle paden omtrent onderzoek over dit onderwerp reeds platgetreden zijn. Werken zoals *Vrouwen vertegenwoordigd, Wetstraat gekraakt? Representativiteit feministisch bekeken* (Celis & Meier, 2004), *Vrouwen “lokaal” aan de macht? Lokale politiek: meer en meer vrouwen!* (Reynaert, Steyvers & Ackaert, 2006) *De macht van het geslacht. Gender, politiek en beleid in België* (Celis & Meier, 2006) en *Explaining the number of preferential votes for women in an open-list PR system: An investigation of the 2003 federal elections in Flanders (Belgium)* (Wauters, Weekers & Maddens, 2010) zijn dan ook toonaangevend binnen het onderzoek naar deze materie en bieden enkele inzichten met betrekking tot de participatie en representatie van vrouwelijke kandidaten.

Rond de exit van vrouwelijke politica is echter nog niet veel geweten. Deze masterproef zal dan ook pogen bij te dragen aan het onderzoeksveld door hierover enkele nieuwe inzichten te verwerven. Maar om iets te kunnen zeggen over de exit van jonge vrouwen moet de gehele politieke carrière in rekening gebracht worden. Daarom wordt er in volgende alinea's een overzicht gegeven van de belangrijkste speerpunten uit de bestaande literatuur over vrouwelijke politieke representatie, die de theoretische omkadering van deze masterproef zullen vormen.

Eerst zal in dit hoofdstuk de instroom van vrouwen in het politieke veld besproken worden. Er wordt een overzicht gegeven van de facilitators, hindernissen en beïnvloedende factoren die volgens de beschikbare literatuur een impact hebben op de instroom van vrouwelijke politica. Ook de invloed van quota wordt in dit hoofdstuk verder uitgediept en de voor- en nadelen worden in kaart gebracht. Diverse auteurs hebben onderzoeken verricht en inzichten verworven rond deze materie. Hiernaast blijkt het concept intersectionaliteit ook een belangrijk aspect bij de instroom van vrouwelijke kandidaten. Ten tweede wordt minder bekend terrein beschreven; de uitstroom van vrouwen uit het politieke bestel. Ook hier werd onderzoek naar verricht, maar eerder in beperkte mate. Ten derde wordt ook de invloed van de factor leeftijd in rekening gebracht met betrekking tot de politiek carrière van kandidaten. Ten slotte worden er in dit hoofdstuk op basis de verworven inzichten twee onderzoeksvragen met bijhorende hypothesen uitgewerkt die de leidraad zullen vormen voor het onderzoek in deze masterproef.

## 2.1 DE INSTROOM VAN VROUWELIJKE KANDIDATEN

---

### 2.1.1 REPRESENTATIVITEIT EN POLITIEKE VERTEGENWOORDIGING

---

Diverse auteurs en onderzoeken zijn het er over eens dat er sprake is van een *democratic deficit* wanneer het over vrouwelijke vertegenwoordiging en representativiteit gaat (Celis & Meier, 2006). Om te kunnen spreken van een volwaardige democratie en correcte representativiteit moeten alle burgers toegang krijgen tot en een stem hebben in het besluitvormingsproces om het gevoerde beleid te kunnen beïnvloeden. De democratie mislukt wanneer historisch achtergestelde groepen, zoals vrouwen, afwezig zijn in vertegenwoordigende organen (Mügge & Erzeel, 2016). Wanneer er echter gesproken wordt over representativiteit is het noodzakelijk om een verschil te maken tussen vier soorten representativiteit. Pitkin (1967) maakt een onderscheid tussen formele, descriptieve, substantiële en symbolische vertegenwoordiging. Hij stelt dat deze vier dimensies onlosmakelijk met elkaar verbonden zijn en elkaar ook zeer sterk beïnvloeden.

Een eerste dimensie, formele vertegenwoordiging is opgebouwd rond het idee dat burgers vertegenwoordigers aanduiden die ze een mandaat geven om hun belangen en ideeën te behartigen en verdedigen. De verhouding tussen vertegenwoordiger (*agent*) en vertegenwoordigde (*principal*) ligt als het ware vast in een bindend contract voor een bepaalde duur (Pitkin, 1967). Formele vertegenwoordiging kan men vinden in het voorbeeld van verkiezingen. Door gebruik te maken van hun stemrecht duiden de vertegenwoordigden vertegenwoordigers aan, aan wie zij de toestemming geven om in hun naam te spreken en beleid uit te werken. Na de legislatuur en bij de daaropvolgende gemeenteraadsverkiezing krijgen de kiezers als het ware de kans om de door hen verkozen vertegenwoordigers te evalueren en eventueel hun mandaat te verlengen (Celis & Meier, 2006).

De tweede vorm, descriptieve representativiteit draait voornamelijk rond de vertegenwoordiger zelf en diens inherente kenmerken. Deze vorm van vertegenwoordiging streeft naar een evenwichtige afspiegeling van de bevolking bij de vertegenwoordigers (Pitkin, 1967). Volgens dit model is het cruciaal om een weerspiegelende vertegenwoordiging te bekomen van verschillende kenmerken zoals geslacht, leeftijd, etniciteit, sociale rang, ... Er dient rekening gehouden te worden met de maatschappelijke diversiteit volgens dit inclusief representatieconcept (Celis & Meier, 2006). Pitkin (1967) formuleert de essentie van deze dimensie inzake vertegenwoordiging als *standing for*. Het geslacht van de kandidaat doet er weldegelijk toe bij het uitbrengen van een stem aangezien dit model gelooft in *politics of*

*presence* (Phillips, 1995), dat stelt dat er vrouwen in het besluitvormingsproces moeten aanwezig zijn om vrouwenbelangen vorm te geven en te behartigen. Hun levenservaring en positie in de maatschappij is een meerwaarde bij het vormgeven van inclusief beleid (Celis & Meier, 2006).

Substantiële representativiteit, een derde dimensie, kan aanzien worden als een kritiek op en tegenhanger van descriptieve representativiteit. Phillips (1995) formuleert voor deze dimensie het concept van *politics of ideas* als tegenhanger van de *politics of presence*. Pitkin (1967) duidt de essentie van deze dimensie aan als *acting for* in plaats van *standing for* in de descriptieve vorm van het fenomeen. Substantiële representativiteit is alomtegenwoordig in België en steunt op het idee van een vertegenwoordiging van ideeën. In dit model doet de identiteit van de vertegenwoordigers er minder toe en worden kenmerken zoals leeftijd, geslacht, etniciteit en afkomst als secundair beschouwd. De kiezer zal zijn stem uitbrengen op basis van het partijprogramma met bijhorende standpunten, doelen en opvattingen. De focus ligt op de invulling van het mandaat en het behartigen van belangen. Om tot kwalitatieve vertegenwoordiging te komen, dienen de belangen van de verschillende diverse groepen in de bevolking behartigd te worden, maar niet perse door leden uit die groep zelf, zoals bij descriptieve vertegenwoordiging wel wordt aangenomen. Het kleine aandeel van vrouwen in het besluitvormingsproces hoeft hier niet noodzakelijk een negatief effect te hebben op de behartiging van de belangen van deze groep. De publieke belangen van de gehele samenleving zullen dan ook de leidraad zijn voor de verkozen mandatarissen (Celis & Meier, 2006).

De vierde dimensie van vertegenwoordiging die Pitkin (1967) onderscheidt is symbolische vertegenwoordiging. Deze vorm is van minder belang voor het onderzoek in deze masterproef maar blijft toch noemenswaardig. Symbolische vertegenwoordiging heeft betrekking op het gebruik, maar voornamelijk het aanvaarden van symbolen als vertegenwoordigers. Zo kunnen een vlag of een wapenschild als vertegenwoordiger van entiteiten zoals landen, steden, gemeenten, ... optreden. Een symbool is echter slechts een beperkt middel om iemands belangen te behartigen. Symbolen geven slechts beperkte informatie over de entiteit die ze vertegenwoordigen.

Ook Celis en Meier (2006) halen het belang aan van het cruciale onderscheid tussen substantiële en descriptieve representativiteit. Zij baseren zich op de eerder beschreven classificatie volgens Pitkin (1967). Ondanks dat veel landen een traditie hebben van substantiële vertegenwoordiging, stijgt het belang van descriptieve vertegenwoordiging met de tijd. Als

gevolg van een structurele ondervertegenwoordiging van bepaalde groepen wordt er meer en meer belang gehecht aan een descriptieve vorm van representativiteit en besluitvorming. Voorstanders van het mandaatmodel van substantiële vertegenwoordiging zullen het er dus niet mee eens zijn dat er een *democratic deficit* is door de structurele ondervertegenwoordiging van vrouwen in het besluitvormingsproces. Aanhangers van de descriptieve representativiteit zullen voorstanders zijn van een representatieve democratie waarin vertegenwoordigende organen een realistische afspiegeling zijn van de bevolking (Celis & Meier, 2006). Ook partijen zetten steeds meer in op deze descriptieve vertegenwoordiging als verkiezingsstrategie. Om de stem van bepaalde doelgroepen te winnen rekruteren ze kandidaten uit deze doelgroep op hun lijst die zich zullen opwerpen als de verdedigers van de belangen van deze groep (Celis et al., 2010). Deze trend naar lijstdiversificatie kan mede verklaren waarom descriptieve representatie een opmars maakt op de diverse bestuursniveaus (Celis & Meier, 2006).

Auteurs nemen uiteenlopende standpunten in over de stelling dat de opmars van descriptieve representativiteit een vloek of een zegen is. Descriptieve vertegenwoordiging heeft diverse voordelen voor het democratisch bestel. Philips (1995) stelt dat deze meer democratische vorm van vertegenwoordiging leidt tot een meer rechtvaardig en efficiënt democratisch systeem. Dit zal een positieve invloed hebben op de legitimiteit van de gevestigde systemen en instellingen (Meier, 2010). Een evenwichtige afspiegeling van de bevolking in de besluitvormende organen zal leiden tot meer kwalitatieve besluitvorming. Hiervoor is het noodzakelijk de groepsbelangen van de diverse sociale groepen in de samenleving te behartigen (Celis & Wauters, 2010). Deze belangen kunnen beter in kaart gebracht worden door toevoorders van de diverse groepen. Hun deelname aan het besluitvormingsproces zal ook voordelen met zich mee brengen omtrent het aanwenden van potentieel sociaal kapitaal en de versterking van rolmodellen voor politieke participatie (Meier, 2010). Dit argument wordt ook ondersteund door het *diversity trumps ability*-theorem. Verder zal het gevestigde politieke systeem ook veel stabielier zijn indien inclusiviteit als belangrijk principe wordt gehanteerd. Indien bepaalde sociale groepen niet de kans krijgen tot een degelijke vertegenwoordiging zullen zij veel opstandiger zijn ten opzichte van het systeem aangezien zij vinden dat hun groepsbelangen niet voldoende behartigd worden (Eelbode et al., 2013).

Een te grote aanhang van descriptieve representativiteit blijkt echter ook niet bevorderlijk voor een politiek systeem aangezien hier enkele gevaren aan verbonden zijn. Phillips (1995) neemt ook een kritische houding aan ten opzichte van haar eigen pleidooi voor descriptieve vertegenwoordiging. Zij haalt aan dat het te sterk focussen op de verschillen tussen diverse

sociale of etnische groepen en negatieve impact kan hebben op de sociale cohesie en samenhang. Politiek dient de diverse sociaaleconomische groepen in de maatschappij samen te brengen in plaats van ze nog verder uiteen te drijven door hun verschillen te benadrukken. Een tweede potentiële gevaar heeft te maken met de *critical mass*-theorie (Mansbridge, 1999). Deze theorie stelt dat het aantal descriptieve vertegenwoordigers van een sociale groep van belang is om een impact te hebben op het besluitvormingsproces. Er moet een voldoende hoog percentage van het aantal vertegenwoordigers uit deze sociale groepen afkomstig zijn, alvorens ze een significante invloed kunnen uitoefenen (Celis & Wauters, 2010). Als gevolg kan geconcludeerd worden dat er geen ideale vorm van vertegenwoordiging bestaat. De vier soorten representativiteit zullen steeds naast elkaar blijven bestaan en elkaar blijven beïnvloeden. Van zodra een bepaalde vorm de anderen in te hoge mate begint te overheersen kunnen er neveneffecten ontstaan. Bijgevolg is er een evenwichtige mengvorm nodig die tot een succesvol democratisch bestel zal leiden.

---

## 2.1.2 THEORETISCHE MODELLEN OMTRENT POLITIEKE REPRESENTATIE VAN VROUWEN

---

Omtrent politieke participatie en representatie van vrouwen is reeds een ruim aanbod onderzoek voorhanden. Er werden enkele toonaangevende theoretische kaders ontwikkeld die als basis dienen voor recent onderzoek naar deze materie. In het kader van deze masterproef worden het *supply and demand*-model van Randall (1987) en de drie stadia van politieke participatie van Leyenaar (2004) besproken. Vervolgens worden de twee modellen samengevoegd en wordt het *supply and demand*-model toegepast op de drie stadia van politieke participatie. Ook de mechanismes die leiden tot inclusie en exclusie, beschreven door Mügge en Erzeel (2016) worden toegepast op de drie stadia van politieke participatie.

Het *supply and demand*-model van Randall (1987) stelt dat er twee types verklaringen zijn voor vrouwelijke participatie in partijactiviteiten. De *supply-side* verklaringen hebben betrekking op hun motivatie en middelen. De aanbodzijde van het model weerspiegelt de kandidaten die zichzelf rekruteren voor een politieke carrière en zichzelf aanbieden aan de politieke partij van hun keuze. Vrouwelijke partijleden worden onder andere gemotiveerd door politieke interesse en ambitie. Ze hebben echter wel de nodige middelen zoals tijd, geld, opleiding en ervaring nodig om deze ambities waar te maken (Norris & Lovenduski, 1995). Vrouwen gaan zichzelf echter minder snel selecteren als potentiële kandidaat. Vrouwen zijn doorgaans minder zelfzeker over hun politieke kwaliteiten, mede dankzij een jarenlange traditie van mannelijke dominantie op de diverse politieke bestuursniveaus (Krook & Norris, 2014). Een andere

hindernis die politieke zelfselectie van vrouwen kan bemoeilijken is hun plaats in het gezin. De vrouw wordt traditioneel als de hoeksteen van het gezin beschouwd en neemt vaak de huishoudelijke verantwoordelijkheden op zich. Ter verwezenlijking van een politieke carrière naast deze huishoudelijke taken en vaak een job, is er mogelijks een overheveling nodig van bepaalde taken naar een gewillige partner. Deze verschuiving in het rollenpatroon is echter niet vanzelfsprekend en de impact van genderstereotypen mag hier niet onderschat worden (Celis & Meier, 2006). Bijgevolg zullen mannelijke kandidaten zichzelf doorgaans sneller selecteren als potentiële kandidaat.

De *demand-side* verklaringen stellen dat partijen *gatekeepers* hebben die de politieke participatie binnen de partij voor bepaalde groepen faciliteren of bemoeilijken. Deze *gatekeepers* vormen de vraagzijde van het model en handelen naar de normen, waarden en doelstelling van hun partij (Eelbode et al., 2013). Zij gaan op zoek naar bepaalde profielen die zij op hun lijst willen zien en hechten vaak veel belang aan politieke capaciteiten (Krook & Norris, 2014). Een ideale combinatie volgens deze *gatekeepers* is een mix tussen bekendheid en capaciteit. Door deze vooringenomenheid en het gericht zoeken naar bepaalde profielen kunnen bepaalde sociale groepen uit de boot vallen. Dankzij de wettelijk opgelegde quota zijn veel partijen echter actief op zoek naar vrouwen. Toch zijn het eerder de hoger opgeleide carrièrevrouwen die door de partijen worden geselecteerd of een hoge plaats op de lijst verwerven. Ook aan de *demand*-zijde van het model hebben genderstereotypen dus een aanzienlijke impact. De *gatekeepers* kunnen hun oordeel onbewust baseren op de gevestigde gendernormen of vooroordelen ten opzichte van (bepaalde categorieën van) vrouwen (Krook & Norris, 2014). Het zijn dan ook vaak mannen die als partijelite instaan voor de rekrutering en selectie van nieuwe kandidaten (Wauters, 2015).

De politieke participatie van vrouwen kan worden beïnvloed in diverse stadia, waar telkens verscheidene hinderpalen de toegang tot het besluitvormingsproces voor vrouwen bemoeilijken (Celis & Meier, 2006). Leyenaar (2004) maakt in haar model een onderscheid tussen drie verschillende opeenvolgende stadia van politieke participatie, namelijk de rekruteringsfase, de selectiefase en de effectieve verkiezing van vrouwelijke kandidaten.

In de rekruteringsfase, het eerste stadium, zijn er knelpunten zoals de rol van politieke socialisatie en de gepercipieerde plaats van de vrouw in het gezin (Leyenaar, 2004). In deze fase wordt de grote poel van verkiesbare personen uitgedund naar een groep van personen met politieke ambitie. De vrouw wordt echter vaak voornamelijk gezien in haar rol als echtgenote

en moeder. In het heersende beeldvorming rond politiek worden vrouwen niet steeds als een vanzelfsprekend component beschouwd. Door hun zwakkere positie op de arbeidsmarkt hebben vrouwen dan ook vaak minder relevante beroepservaring die hen in hun politieke carrière voorruit kan helpen (Celis & Meier, 2006). Zelfvertrouwen en motivatie zijn dan ook een belangrijke basis voor vrouwelijke kandidaten om over te gaan tot dergelijke zelfselectie. Mügge en Erzeel (2016) beschrijven in dit mechanisme de verkiesbare burger als input en een al dan niet door zichzelf geselecteerde kandidaat als output.

Ook in het tweede stadium, de selectiefase, zijn er enkele factoren die de toegang voor vrouwelijke politici bemoeilijken. In deze fase wordt er overgegaan van een groep potentiële kandidaten die interesse hebben om op een lijst te staan, naar een groep die effectief door de partij geselecteerd wordt en een lijstpositie zal toegewezen krijgen. De eerder beschreven *gatekeepers* controleren het selectieproces (Krook & Norris, 2014). Zo wordt de partijselectie van vrouwelijke kandidaten beïnvloed door de partijideologie en partijcriteria die de *gatekeepers* hun kandidaten opleggen. De hierboven besproken genderstereotypen zijn bijgevolg een enorm obstakel in deze fase. Ook de politieke context zoals het gevestigde kiessysteem en wetgeving omtrent genderquota hebben een invloed op de selectie van vrouwelijke kandidaten. De invloed van het kiessysteem en de opgelegde wetgeving worden hieronder dadelijk uitvoeriger besproken (Celis & Meier, 2006). Mügge en Erzeel (2016) beschrijven in dit mechanisme de potentiële partijkandidaat als input en een al dan niet door de partij geselecteerde kandidaat als output.

In de verkiezingsfase van vrouwelijke politici is de politieke cultuur een mogelijke hindernis. In deze fase wordt de poel kandidaten tijdens de gemeenteraadsverkiezingen verkleind naar de poel van effectief verkozen kandidaten. Dominante attitudes en normen omtrent genderrollen in de maatschappij spelen vaak in het nadeel van vrouwelijke kandidaten bij het overtuigen van kiezers. Ook hier zijn vooroordelen over de capaciteiten van vrouwen op politiek vlak een aanzienlijke hindernis (Celis & Meier, 2006). Mügge en Erzeel (2016) beschrijven in dit mechanisme de partijkandidaat als input en een al dan niet door de burgers verkozen vertegenwoordiger als output. De intrede van vrouwen in politiek is dus zeker niet vanzelfsprekend en de hierboven beschreven obstakels hebben een aanzienlijke impact op de instroom van vrouwen.

Het *supply and demand*-model van Randall (1987) kan toegepast worden op de drie stadia van politieke participatie van Leyenaar (2004). De eerste fase, de rekruteringsfase, behoort tot de



*supply-side* van het *supply and demand*-model van Randall (1987). In deze eerste fase selecteren de kandidaten zichzelf, wat overeenkomt met de aanbodzijde van potentiële kandidaten. Het tweede en het derde stadium, respectievelijk de selectiefase en de verkiezingsfase, behoren tot de *demand-side* van het *supply and demand*-model. Deze stadia worden gedomineerd door de vraagzijde van potentiële kandidaten, namelijk de partijen en de kiezers. De diverse obstakels die volgens Randall (1987) vraag en aanbod van kandidaten beïnvloeden zullen dan ook toepasbaar zijn op de overeenkomstige stadia van Leyenaar (2004) en omgekeerd.

---

### 2.1.3 INVLOED VAN HET GEVESTIGDE KIESSYSTEEM

---

De politieke context en meer bepaald het gevestigde kiessysteem heeft een aanzienlijke invloed op het succes van vrouwelijke kandidaten bij verkiezingen (Bird, 2004; Celis & Meier, 2006; Eelbode et al., 2013; Wauters & Maddens, 2013). Celis en Meier (2006) verwijzen in hun onderzoek naar de ‘mythe van het neutraal kiessysteem’. Meerdere auteurs vonden in hun onderzoek dat proportionele lijstsystemen vrouwvriendelijker zijn en hen meer kansen bieden om verkozen te worden.

Bij proportionele systemen krijgen partijen een aantal zetels toegewezen gebaseerd op het percentage stemmen dat ze behaalden bij de verkiezingen en het aantal beschikbare zetels (Matland, 2005). In dit type systeem zijn er bij verkiezingen dus meerdere zetels te verdienen per kiesdistrict en moeten de partijen beter gebruik maken van lijststrategie om in totaal zoveel mogelijk stemmen te behalen. In tegenstelling tot bij meerderheidssystemen wordt er niet ingezet op één kandidaat als grote winnaar. In dergelijke meerderheidssystemen is er sprake van aanzienlijke competitie binnen de partij. Ook in proportionele systemen is competitiviteit niet onbestaande, maar toch in mindere mate aanwezig (Bird, 2004). Partijen proberen zo veel mogelijk zetels te verwerven om hun invloed te vergroten. Bijgevolg zetten ze idealiter in op lijstdiversiteit om zoveel mogelijk kiezers aan te spreken en zullen ze kandidaten met uiteenlopende profielen naar voor schuiven. Het rekruteren van vrouwen is een belangrijke strategie in het streven naar diversiteit op hun kieslijsten. Volgens Celis en Meier (2006) stijgen de kansen van vrouwelijke kandidaten parallel met het aantal verkiesbare plaatsen.

Ook de combinatie van een systeem met wettelijke verplichtingen inzake lijstvolgorde en de mogelijkheid tot het uitbrengen van voorkeursstemmen in een evenredig kiessysteem hebben een positief effect op de socio-demografische diversiteit van de gerekruteerde kandidaten (Vanlangenakker, Wauters & Maddens, 2013). In België verlopen de verkiezingen op basis van

een proportioneel systeem. Er kan dus gesteld worden dat er in België een kiessysteem gevestigd is dat meer kansen biedt aan vrouwelijke kandidaten dan de meerderheidssystemen in andere landen zoals de V.S.A. en Engeland.

---

#### 2.1.4 QUOTA

---

Zoals eerder vernoemd heeft ook de wetgeving een enorme impact op de kansen die vrouwelijke politica krijgen. Er werden sinds de jaren 90 geleidelijk aan quota en restricties aan partijen opgelegd om zo discriminatie op basis van geslacht tegen te gaan. De wet Smet-Tobback van 24 mei 1994 stelde dat een kieslijst vanaf dan uit maximaal 2/3 kandidaten van hetzelfde geslacht mocht bestaan. Indien partijen deze vrouwelijke plaatsen niet konden opvullen moesten ze plaatsen openlaten op hun lijst. Deze wet werd in 2002 hervormd en legde nog striktere quota op. De lijsten moeten sindsdien bestaan uit evenveel vrouwen als mannen met een verschil van maximaal 1. Ook moeten de eerste en de tweede plaats op de lijst door een man en een vrouw ingenomen worden (Celis & Meier, 2006). In het Gemeente- en het Provinciedecreet en de Brusselse ordonnantie van 2005 werd de samenstelling van de kieslijsten voor de gemeenteraadsverkiezingen en provincieraadsverkiezingen vastgelegd met betrekking tot de vertegenwoordiging van vrouwen en mannen. Recent werd in 2018 via de Brusselse ordonnantie de evenwichtige aanwezigheid van beide sekses in de gemeentecolleges gewaarborgd. Tegenwoordig mag maximum twee derde van de schepenen in een gemeente van hetzelfde geslacht zijn (Stem vrouw, z.d.).

Auteurs zijn het echter niet steeds unaniem eens over het succes van deze wettelijk opgelegde genderquota. Zo vormt zich het risico dat partijen vrouwen enkel op hun lijst zetten omdat het moet en hen verder niet in voldoende mate ondersteunen en betrekken. Dit kan leiden tot een soort van schijn-diversiteit. Volgens Celis en Meier (2006) blijkt de invloed van deze quota echter beperkt en is deze vooral zichtbaar bij partijen die niet uit eigen initiatief streven naar een gender-evenwicht op hun kieslijst. De quota's zullen de aanwezigheid van vrouwen wel bevorderen maar niet garanderen. Jankowski en Marcinkiewicz (2019) beschrijven in hun casestudy over de invoering van genderquota in Polen gelijkaardige effecten. Ze konden een stijging waarnemen van het aantal vrouwen op gunstige plaatsen op de kieslijsten. Toch konden ze ondanks een zichtbaar betere positionering, slechts een minieme stijging van het aantal voorkeursstemmen waarnemen bij de vrouwelijke kandidaten. Er kon wel een algemene stijging van het aantal vrouwelijke verkozenen waargenomen worden na de invoering van de quota. Onderzoek toont aan dat er, ondanks de tegenstrijdige resultaten van diverse

onderzoeken, wel een langzame mentaliteitswijziging door de jaren heen waargenomen kan worden (Celis & Meier, 2006). Steeds meer partijen zetten in op sensibiliseringscampagnes zoals ‘Stem vrouw’ en ‘Kies voor evenwicht’. Sinds de jaren 70 kan er dan ook een trend waargenomen worden bij partijen van het invoeren van vrijwillige quota’s en doelstellingen. Deze vrijwillige quota’s en streefdoelen zijn van enorme waarde inzake de effecten ervan en de mentaliteitswijziging wordt zo toch duidelijk waargenomen. De sleutel tot succes is dus niet enkel de wettelijke invoering van quota’s, maar een combinatie van wettelijk opgelegde quota’s, vrijwillige quota’s van partijen en een aantal andere complementaire, invloedrijke initiatieven. (Celis, et al., 2014).

Vanuit het onderzoeksveld rond intersectionaliteit, dat hieronder nader wordt beschreven, worden ook enkele kritieken geformuleerd over het effect van quota. Ondanks dat quota het positieve effect hebben dat ze diversiteit bevorderen binnen het politieke bestel, zal het positieve effect van deze wetgeving vooral vruchten afwerpen voor bepaalde sociale subgroepen van vrouwen. Het zijn voornamelijk de blanke, hoogopgeleide vrouwen die het meeste voordeel halen uit de opgelegde quota. Vrouwelijke kandidaten uit etnische minderheden ondervinden een minder grote impact van de invoering van quota. Bijgevolg kan er gemiddeld wel gesproken van een trend naar meer gelijkheid tussen mannen en vrouwen, maar kunnen de ongelijkheden binnen de groep vrouwen alsnog toenemen. De kloof tussen vrouwen uit verschillende sociale groepen zal toenemen. Ook is er het gevaar dat er voornamelijk elitaire vrouwen zullen verkozen worden die dicht staan bij elitaire mannen die veel macht bezitten in de politieke wereld. Dit strookt niet helemaal met de doelstelling om via quota de macht van elitaire mannen in de politiek in te perken. Toch biedt de invoering van quota’s vrouwen meer strategische mogelijkheden om te onderhandelen over hun positie binnen de partij en op de kieslijst. Het is dan ook aan de vrouwen uit de minder vertegenwoordigde sociale groepen om de gecreëerde kansen optimaal op te zoeken, af te dwingen en te grijpen (Celis, et al., 2014). Toch is het belangrijk kritisch te blijven over welk soort vrouwen optimaal gebruik kan maken van deze kansen en welke eventuele perverse effecten kunnen opduiken als gevolg van de opgelegde quota’s.

De inhaalbeweging van vrouwelijke politica is ingezet, mede dankzij de invoering van quota’s, maar toch zijn we nog niet zo ver dat er sprake is van gelijkheid (Van De Broek, 2014). Krook en Norris (2014) beschrijven de genderquota als een belangrijke facilitator van vrouwelijke politieke participatie. Ze benadrukken echter dat genderquota het meest effectief zullen blijven als facilitator en potentieel ‘startblok’ voor deze vorm van emancipatie. Krook

en Norris (2014) beschrijven andere strategieën die zij meer adequaat vinden om vrouwelijke politieke participatie meer efficiënt te bevorderen eens de eerste stappen (genderquota) genomen zijn. Ze pleiten voor het exploreren van mogelijke complementaire strategieën door overheden om zo een faciliterend *framework* in het land te bewerkstelligen ten gunste van ondervertegenwoordigde sociale groepen in de bevolking.

---

### 2.1.5 INTERSECTIONALITEIT

---

De theorie rond intersectionaliteit levert ook enkele inzichten op met betrekking tot de ondervertegenwoordiging van jonge vrouwen in de lokale politiek. Intersectionaliteit wordt beschreven als een holistische aanpak van verschillende vormen van discriminatie van bepaalde groepen in de maatschappij. De theorie rond dit kruispuntdenken stelt dat groepen of personen, op grond van een combinatie van verschillende factoren of kenmerken, onderdrukking ondervinden op sociaal en politiek vlak. De verschillende kenmerken, eigenschappen of nadelen waar een individu onderhevig aan is, kunnen elkaar versterken waardoor groepen met gecombineerde nadelige eigenschappen nog meer obstakels ondervinden. Diverse vormen van discriminatie zoals onder andere racisme, seksisme en homofobie worden als geheel bestudeerd en er wordt gezocht naar onderlinge interacties. Intersectionaliteit focust zich echter niet enkel op de onderlinge linken tussen gemarginaliseerde groepen, maar ook op de machtsverhoudingen tussen de diverse sociale groepen in de maatschappij. Met betrekking tot het onderzoek in deze masterproef kan het interessant zijn wat deze theorie stelt met betrekking tot de verschillende aspecten van politieke en sociale discriminatie die overlappen met de factoren geslacht en leeftijd. Belangrijk te vermelden is dat deze theorie niet compleet onomstreden is binnen het onderzoeksveld. Kritische auteurs stellen dat dergelijke effecten te context specifiek zijn om een veralgemeenbare theorie rond uit te bouwen (Celis, et al., 2014).

Zoals hierboven beschreven kan de theorie omtrent intersectionaliteit enkele belangrijke inzichten bieden omtrent vrouwelijke vertegenwoordiging en het effect van quota. Zo blijkt het belangrijk om de groep vrouwen niet te veralgemenen tot één homogene groep. Er kunnen nog vele interne subgroepen van elkaar onderscheiden worden. Zo kunnen er volgens de theorie meerdere groepen gevormd worden op basis van sociale klasse, leeftijd, etniciteit, ... Vrouwen zullen vaak behoren tot meerdere subgroepen en bijgevolg is de dynamiek tussen al deze subgroepen van cruciaal belang. Het behoren tot bepaalde subgroepen zal bepaalde vrouwelijke kandidaten meer of minder kansen geven dan andere (Celis, et al., 2014). Intersectionaliteit dient dan ook in het achterhoofd gehouden te worden bij het interpreteren van resultaten later

in dit onderzoek omtrent de categorie vrouwen. Voornamelijk het kruispunt tussen de factoren leeftijd en geslacht zullen onderzocht worden en de effecten van een combinatie van beide kenmerken. Er zal in volgend onderdeel verder ingegaan worden op het belang van de factor geslacht.

Partijen zullen ook sterk bezig zijn met intersectionaliteit tijdens het samenstellen van hun kieslijsten en het selecteren van kandidaten. De eerder besproken trend naar lijstdiversificatie als electorale strategie zal leiden tot het selecteren van kandidaten die tot meerdere maatschappelijke groepen behoren. Partijen zullen bijgevolg op zoek gaan naar bepaalde profielen van individuen die tot diverse subgroepen behoren en als gevolg een breed kiezerspubliek aanspreken. Competitie om geselecteerd te worden door een partij om op hun lijst te staan zal zich dan ook voornamelijk manifesteren tussen individuen met gelijkaardig profiel in plaats van tussen individuen uit verschillende groepen. Potentiele (jonge) vrouwelijke kandidaten die tot dezelfde subgroepen behoren zullen het dan ook vaak tegen elkaar moeten opnemen in de strijd om door een partij geselecteerd te worden. De machtsverhoudingen en onderlinge verbanden tussen deze groepen vormen een belangrijk onderdeel bij de rekrutering of selectie en intersectionaliteit blijkt een cruciaal aspect om beslissingen op te baseren (Celis, et al., 2014).

Door Mügge en Erzeel (2016) wordt een gelijkaardige gedachtegang omtrent intersecties uiteengezet. Intersectionaliteit wordt echter nog iets uitgebreider beschreven dan voorheen. Volgens deze auteurs verwijst intersectionaliteit naar het idee dat de ervaringen, identiteit en belangen van burgers niet worden gevormd door hun lidmaatschap van een bepaalde groep, maar worden gevormd door hun lidmaatschap van meerdere groepen. Categorieën zoals geslacht, ras of klasse zijn met elkaar vervlochten en onderling verbonden. Het onderzoek focust zich op de wijze waarop verschillende voor- en nadelen met elkaar interageren en evolueren in verschillende situaties. De invloed van interacties tussen eigenschappen zoals leeftijd, geslacht, etniciteit, seksualiteit,... op de instroom in het politieke bestel wordt bestudeerd. Ook hier komt de hierboven beschreven redenering terug dat beschikbaar onderzoek onvoldoende aandacht schenkt aan *within-groups* binnen de verschillende sociale groepen en dat ze te vaak als afzonderlijke entiteiten worden beschouwd. Zowel de machtsverhoudingen tussen sociale groepen als binnen sociale groepen zijn van belang. De auteurs beschrijven een theoretisch kader voor het bestuderen van mechanismes die leiden tot inclusie (als voordeel) en exclusie (als nadeel) bij politieke representatie. Volgens hen is de sterkte van het theoretisch kader dat het een realistischer beeld geeft van de manier waarop

burgers hun vervlochten identiteit herkennen via representatie in het politieke bestel. De resultaten van het onderzoek tonen aan dat soortgelijke mechanismes verschillende *outcomes* produceren voor verschillende maatschappelijke subgroepen en dat het effect van gevarieerde identiteiten zeer context gebonden is en verschilt over de verschillende dimensies van representativiteit heen (Mügge & Erzeel, 2016).

Mügge en Erzeel (2016) testen in hun onderzoek de *double jeopardy* hypothese die stelt dat de barrières die de inclusie van achtergestelde groepen bemoeilijken, cumulatief zijn en leiden tot een nog zwakkere positie in de maatschappij en de politiek. Zo kunnen bepaalde individuen de negatieve effecten ondervinden van een ‘dubbel nadeel’ wanneer zij tot twee gemarginaliseerde subgroepen behoren. Een voorbeeld kan een vrouwelijke kandidaat zijn van Afrikaanse afkomst. Tegenover de *double jeopardy* hypothese staat de hypothese van het *multiple advantage*. Onderzoek toont aan dat niet alle sociale ongelijkheden elkaar versterken maar soms leiden tot een meerdere voordelen of een *complementarity advantage*. Als gevolg van hun dubbele identiteit kunnen bepaalde kandidaten juist minder discriminatie ervaren op basis van etniciteit en stereotypering in het politieke proces. Wanneer we dit toepassen op het voorbeeld van de vrouwelijke kandidaat van Afrikaanse afkomst kan zij eventueel meer coalities aangaan met bijvoorbeeld blanke vrouwen of partijen die hun kiezerspubliek willen uitbreiden. De twee hypothesen zijn bijgevolg niet complementair en een kandidaat kan enkel één van deze twee fenomenen ervaren (Mügge & Erzeel, 2016). Of de interactie van meerdere intrinsieke eigenschappen zal evolueren volgens positieve of negatieve effecten hangt af van de situatie en context. Zo kan een bepaalde groep bevoordeeld worden in de ene situatie en benadeeld in de andere, afhankelijk van historische, culturele of geografische contexten (Celis, et al., 2015). Volgens de theorie omtrent intersectionaliteit is er dus geen enkele sociale groep universeel bevoordeeld of benadeeld in het politieke proces. Voor- en nadelen zijn *outcomes* van een veelheid aan complexe sociale of politieke processen en interacties, die zich vormen onder bepaalde voorwaarden en omstandigheden. De auteurs concluderen dat, om beter te begrijpen waarom bepaalde individuen opgenomen en uitgesloten worden in de politiek, er rekening moet gehouden worden met de verschillen tussen en binnen groepen in verschillende contexten (Mügge & Erzeel, 2016).

## 2.2 DE UITSTROOM VAN VROUWELIJKE KANDIDATEN

---

Niet enkel de intrede van vrouwelijke kandidaten in de politieke wereld is een belangrijk aspect van hun politieke carrière, maar ook hun exit is van groot belang. De uitstroom van vrouwelijke

kandidaten is echter niet zo frequent de focus van wetenschappelijk onderzoek als de instroom. Deze masterproef zal dan ook pogen een bijdrage te leveren aan het onderzoeksveld met betrekking tot deze invalshoek van vrouwelijke participatie en representatie. Het onderzoek van Vanlangenakker, Wauters en Maddens (2013) identificeert vier factoren die de exit van vrouwen uit de politiek kunnen verklaren, namelijk de psychologische/sociologische logica, de partijlogica, de verkiezingslogica en de parlementaire logica. De psychologische/sociologische logica stelt dat vrouwen meer geneigd zijn om hun eigen capaciteiten in vraag te stellen. Ze zullen gemotiveerd worden vanuit het verlangen om een invloed op het beleid uit te oefenen, terwijl hun mannelijke tegenhangers meer op zoek zijn naar status en prestige. De partijlogica verwijst naar de macht van de partijen om de lijstsamenstelling te beïnvloeden. De partijleiding heeft een aanzienlijke invloed op de verdeling van de meest begeerde plaatsen op de lijst. Aangezien de partijleiding in de meeste gevallen voornamelijk uit mannen bestaat zal dit nadelig zijn voor vrouwen aangezien mannen minder geneigd zijn om deze plaatsen aan vrouwen toe te bedelen. Verder zijn vrouwelijke kandidaten ook veel kwetsbaarder voor partij-deselectie. De verkiezingslogica is gebaseerd op het feit dat vrouwen minder succesvolle resultaten behalen bij verkiezingen en minder vaak verkozen worden om een mandaat op te nemen. De parlementaire logica heeft betrekking op de neo-institutionalistische traditie binnen het parlement die als gevolg heeft dat deze instelling neigt om weerstand te bieden tegen verandering. Deze vier factoren blijken belangrijke aspecten met betrekking tot de exit van vrouwelijke politica.

Verder kan ook de hierboven beschreven theorie omtrent intersectionaliteit enkele inzichten bieden met betrekking tot de uitstroom van jonge vrouwelijke kandidaten. Zoals de theorie omtrent kruispuntdenken stelt, is er een mogelijkheid dat jonge vrouwen de nadelen en discriminatie ondervinden als gevolg van het behoren tot twee groepen waar zelfs in een moderne samenleving nog enkele vooroordelen bestaan (Celis, et al., 2014). Zo kan een kandidate door de kiezers niet enkel als minder geschikt bevonden worden omdat ze een vrouw is, maar ook omdat ze nog zeer jong is. De nadelen van het heersende beeld van vrouwen en jongeren als politiek minder bekwaam kan dan ook bij jonge vrouwelijke kandidaten een grotere discriminatie teweegbrengen omdat de nadelen verbonden aan beide inherente kenmerken elkaar versterken (Mügge & Erzeel, 2016). Zo is het mogelijk dat deze kandidates niet verkozen worden of wanneer wel verkozen, nog steeds de impact van dergelijke vooroordelen ervaren. Dit kan er bijgevolg voor zorgen dat jong vrouwelijke kandidaten zich niet meer opnieuw kandidaat zullen stellen bij de volgende gemeenteraadsverkiezingen.

Belangrijk is nogmaals te vermelden dat deze kandidates vaak tot nog meer maatschappelijke groepen behoren dan enkel de subgroepen vrouwen en jongeren. Zo kunnen bepaalde kandidates ook onderhevig zijn aan voor- of nadelen die zijn ervaren dankzij het behoren tot andere subgroepen zoals bijvoorbeeld laaggeschoolden of personen met een allochtone afkomst. Het behoren tot een familie met een gekende politieke geschiedenis kan dan weer positieve vooroordelen teweegbrengen bij het kiespubliek. Bijgevolg zal het ervaren van voor- of nadeel zeer sterk verschillen per situatie en zal de invloed op exit ook steeds anders tot uiting komen.

## 2.3 LEEFTIJD ALS INVLOEDRIJKE FACTOR

---

Naast de analyse van de exit is er een tweede nieuwigheid waar deze masterproef zich op zal focussen. Ook de variabele leeftijd zal een belangrijke rol spelen bij de analyses in dit onderzoek. Bij de afbakening van het onderwerp ‘jonge vrouwen’ is leeftijd een cruciale factor. Er is echter nog niet veel onderzoek voorhanden dat de invloed van deze factor bestudeert en deze masterproef zal pogen een bijdrage te zijn aan het huidige onderzoeksveld.

De leeftijd van een kandidaat speelt een belangrijke rol voor de burgers wanneer zij kandidaten selecteren voor wie zij een stem zullen uitbrengen. Ook voor de kandidaat zelf speelt zijn of haar leeftijd een belangrijke rol bij het maken van beslissingen omtrent zijn of haar politieke carrière. Hieronder zal het belang van de factor leeftijd vanuit deze twee perspectieven besproken worden.

---

### 2.3.1 BELANG VAN DE LEEFTIJD VAN DE KANDIDAAT VOOR DE KIEZER

---

Een eerste perspectief van waaruit vertrokken zal worden voor het verduidelijken van het belang van de factor leeftijd is het perspectief van de kiezer. Onderzoek toont aan dat er een aantal kiespatronen kunnen waargenomen worden. Vaak kan worden vastgesteld dat kiezers neigen om te stemmen voor kandidaten met dezelfde inherente eigenschappen. Zo zullen ze sneller hun stem verlenen aan iemand van hetzelfde geslacht of uit dezelfde sociale klasse. Er kan bijgevolg verwacht worden dat het voornamelijk jongeren zullen zijn die voor andere jongeren zullen stemmen tijdens de gemeenteraadsverkiezingen. Meer specifiek toegepast zal de groep jonge vrouwen hun stemmen voornamelijk halen uit de groep jonge vrouwen van het kiezerspubliek.



De leeftijd van de kandidaten van de gemeenteraadsverkiezingen kan echter ook een negatieve impact hebben op de vorming van vooroordelen over een kandidaat. Er kunnen binnen het kiezerspubliek negatieve stereotypen gevormd worden over jongeren als incompetente kandidaten door hun gebrek aan ervaring. Zo zullen kiezers sneller geneigd zijn om hun stem te geven aan oudere kandidaten met meer aantoonbare politieke ervaring. Tegenovergesteld kunnen er ook positieve stereotypen gevormd worden. Kiezers kunnen jonge, vaak hoger opgeleide, kandidaten eventueel ook als beter geschikt bevinden omwille van hun langere en intensere opleiding. Ook kunnen jonge kandidaten een frisse wind in de vorm van vernieuwing brengen in het politieke bestel.

Er kan bijgevolg geconcludeerd worden dat de leeftijd van de kandidaat weldegelijk een belangrijke factor is die de keuze van de kiezer in bepaalde gevallen sterk kan beïnvloeden.

---

### 2.3.2 LEEFTIJD ALS BELANGRIJKE FACTOR VOOR DE KANDIDAAT ZELF

---

Een tweede perspectief van waaruit veel belang wordt gehecht voor de factor leeftijd, is het perspectief van de kandidaat zelf. Zowel bij de instroom, het verloop, als de uitstroom van een politieke carrière van kandidaten is de leeftijd een belangrijke en invloedrijke factor.

Bij de analyse van de kandidaten voor de gemeenteraadsverkiezingen kan vastgesteld worden dat jongeren procentueel in de minderheid zijn. De verklaring waarom zij zich minder vaak kandidaat zullen stellen voor de gemeenteraadsverkiezingen is volgens de literatuur te vinden in verschillende verklaringen. Vooreerst is het belangrijk op te merken dat een burger zich slechts vanaf de leeftijd van 18 jaar kan opgeven als kandidaat bij verkiezingen op de diverse overheidsniveaus. Deze leeftijdsgrens telt ook voor het uitbrengen van een stem bij deze verkiezingen. Bijgevolg hebben jongeren veel minder politieke ervaring in politieke participatie. Soms kan dit het politieke zelfvertrouwen van jongeren sterk beïnvloeden. In het model van Leyenaar (2006) kan deze hindernis gesitueerd worden in het eerste stadium van politieke participatie waar de zelfselectie van kandidaten een belangrijke rol speelt. Zoals hierboven beschreven, zijn motivatie en zelfvertrouwen belangrijke factoren om over te gaan tot deze zelfselectie. Het gebrek aan politieke ervaring kan een negatieve impact hebben op dit zelfvertrouwen waardoor jongeren zichzelf soms niet gekwalificeerd bevinden om als volksvertegenwoordiger op te treden. Ook moeten de potentiële kandidaten over de nodige middelen, zoals tijd en geld, beschikken om hun deelname aan het politieke bestel mogelijk te maken (Celis & Meier, 2006). De levenscyclus blijkt ook zeer bepalend voor de mogelijkheden van de kandidaten en elke levensfase heeft zijn eigen eigenschappen en typische patronen.

Jongeren bevinden zich niet altijd in een stabiele situatie die dergelijke participatie mogelijk maakt. Vaak is deze leeftijdscategorie in het dagelijkse leven vooral bezig met eventuele studies of de eerste werkjaren bij hun eerste job. Ook de gezinssituatie en eventuele gezinsuitbreiding is een aspect dat een belangrijke impact heeft op het dagelijkse leven van jongere kandidaten. Bijgevolg beschikken ze niet steeds over de nodige tijd om hun politieke carrière voldoende te ondersteunen. Ook financieel kunnen er voor jongeren enkele hindernissen hun pad bemoeilijken. In de levensfase waar jongeren zich bevinden beschikken ze niet steeds over het kapitaal dat nodig is om hun politieke activiteiten te financieren. Vaak zijn jongeren nog niet lang tewerkgesteld en investeren ze een groot deel van hun spaargeld in een auto, een huis of een kind (Quintelier, 2007). Voornamelijk voor jonge vrouwelijke kandidaten brengt dit zeer veel verantwoordelijkheden met zich mee omdat gezinsuitbreiding heel wat tijd van jonge moeders opslokt en hun mogelijkheden tijdens bepaalde periodes sterk beperkt.

Verder wordt er vastgesteld dat jongeren zich vaak engageren in andere vormen van politieke participatie om invloed op het beleid te kunnen uitoefenen. De opkomst van nieuwe, onconventionele en minder formele vormen van politieke participatie spreekt voornamelijk de jongeren in de samenleving sterker aan. In plaats van zich kandidaat te stellen voor de lokale gemeenteraadsverkiezingen zullen bepaalde jongeren zich sneller engageren in jeugdleden, betogingen, campagnes, al dan niet door het internet gestuurde petitie's,... om hun stempel te drukken op het huidige beleid. Oudere burgers zullen wel sneller kiezen voor deze traditionele vorm van politieke participatie (Quintelier, 2007). Bijgevolg wordt er verwacht dat er zich procentueel minder jongeren kandidaat zullen stellen bij de gemeenteraadsverkiezingen ten opzichte van hun oudere tegenhangers.

Of een jonge kandidaat al dan niet voordeel haalt uit zijn of haar leeftijd kan vanuit de hierboven beschreven theorie omtrent intersectionaliteit besproken worden. Het belang van de factor leeftijd kan zo nogmaals aangehaald worden en specifiek gekaderd in deze theorie. Vanuit de hypothese van de *double jeopardy* zou men kunnen stellen dat jonge vrouwen hier meer nadelen van ondervinden dan jonge mannen. Jonge vrouwen behoren immers naast de groep van jonge kandidaten ook nog eens tot de vrouwelijke kandidaten. Twee groepen die in het algemeen door vooroordelen als minder competent op politiek vlak worden beschouwd. Deze gedachtegang werd hierboven reeds uitgebreider beschreven. Hier tegenover staat de hypothese van het *complementarity advantage*, die er vanuit zou kunnen gaan dat jonge vrouwen juist een voordeel kunnen halen uit het behoren tot beide groepen van jonge en van vrouwelijke kandidaten. Partijen zouden hiermee twee vliegen in één klap kunnen slaan in verband met het

streven naar lijstdiversificatie met als doel een breder kiezerspubliek aan te spreken. Partijen proberen zo over te komen als inclusieve organisaties die de belangen van alle burgers willen verdedigen. Maar zoals hierboven ook geconcludeerd zal voornamelijk de context bepalen of deze jonge kandidaten al dan niet voordeel kunnen halen uit hun leeftijd (Mügge & Erzeel, 2016).

De net beschreven obstakels voor jongere kandidaten bij hun instroom en tijdens hun politiek engagement kunnen ook gelinkt worden aan de eventuele uitstroom van deze kandidaten. Wanneer de vier factoren die de exit van kandidaten kunnen verklaren volgens Vanlangenakker, Wauters en Maddens (2013) worden toegepast op de factor leeftijd kunnen er ook enkele verklaringen geformuleerd worden met betrekking tot de exit van jonge kandidaten. De psychologische/sociologische logica zou kunnen stellen dat jongere kandidaten hun eigen capaciteiten en meerwaarde aan het politieke bestel in vraag stellen. Het gebrek aan ervaring bij de eventuele uitoefening van hun mandaat zou deze kandidaten het gevoel kunnen geven dat ze niet capabel genoeg zijn, waardoor ze naar de exit worden gedreven. Ook het in twijfel trekken van de capaciteiten van jongere kandidaten door het kiezerspubliek kan als gevolg hebben dat ze niet verkozen worden en zich dan ook minder snel zullen kandidaat stellen bij de volgende gemeenteraadsverkiezingen. Vanuit de partijlogica zou verwacht worden dat partijen jonge kandidaten rekruteren om bijgevolg een jong kiezerspubliek aan te trekken. Wanneer deze jongeren echter onderaan de kieslijst terechtkomen, zullen ze echter minder snel verkozen worden en bijgevolg misschien niet opnieuw deelnemen aan de gemeenteraadsverkiezingen als kandidaat. Deze effecten kunnen dan weer toegeschreven worden aan de verkiezingslogica uit de theorie van Vanlangenakker, Wauters en Maddens (2013). Ook de neo-institutionalistische traditie omschreven in de parlementaire logica kan verklaren waarom jongere verkozenen niet altijd een sterke invloed kunnen uitoefenen vanuit hun mandaat. De historische macht van oudere blanke mannen in de klassieke politieke instituties kan dan ook een effect hebben op de carrièrepaden van jongere kandidaten indien hier te sterk aan vastgehouden wordt. Zo wordt de exit van jonge kandidaten vanuit verschillende invalshoeken beïnvloed.

Er kan geconcludeerd worden dat de factor leeftijd bepalend is in elk van de drie stadia van politieke participatie van Leyenaar (2006) en dat deze onafhankelijke factor een belangrijke impact heeft op het carrière-pad van politieke kandidaten.

## 2.4 FORMULERING ONDERZOEKSVRAGEN

---

Uit de reeds beschikbare literatuur blijkt dat er een uitgebreid aanbod onderzoek beschikbaar is omtrent vrouwelijke participatie en representatie. De minder geëxploreerde terreinen zoals jonge vrouwen en het exit fenomeen van deze groep zijn slechts in beperkte mate onderzocht. Daarom zal deze masterproef pogen een bijdrage te doen aan het wetenschappelijk kader rond deze thematiek.

Aangezien er nog niet veel geweten is over de exit van jonge vrouwen in lokale politiek, is het noodzakelijk om te starten met een descriptieve onderzoeksvraag. De eerste beschrijvende onderzoeksvraag zal zich dan ook focussen op de analyse of jonge vrouwen effectief de Vlaamse lokale politiek vaker verlaten dan gemiddeld. In het eerste deel van dit onderzoek zal dan ook getracht worden om een ‘foto’ van de realiteit te maken door middel van een descriptieve analyse die de exit van diverse groepen in kaart brengt.

Om deze eerste, beschrijvende onderzoeksvraag te onderzoeken zal de categorie jonge vrouwen met drie andere categorieën vergeleken worden. Als eerst wordt de exit van deze groep vergeleken met de gemiddelde exit van de gehele onderzoekspopulatie. Vervolgens zal afgetoetst worden of het niet enkel het geslacht is dat de resultaten van deze groep beïnvloedt. Daarom wordt in de tweede hypothese een vergelijking gemaakt tussen jonge vrouwen en oudere vrouwen, of vrouwen die niet meer jong zijn en buiten deze categorie vallen. De derde hypothese zal afoetsen of het niet enkel aan de factor leeftijd ligt dat er dergelijk verschil kan waargenomen worden. De groep jonge vrouwen wordt hiervoor vergeleken met de groep jonge mannen. Alvorens een algemeen oordeel te vellen over de exit van jonge vrouwen moeten de verworven inzichten uit de eerste drie hypothesen samengebracht worden om tot een algemene conclusie te komen. In deze onderzoeksvraag wordt dus eigenlijk de invloed van de onafhankelijke factoren leeftijd en geslacht onderzocht.

Verschillende groepen worden als vergelijkingsbasis gebruikt, waardoor er tot volgende drie verschillende hypothesen gekomen wordt.

### **Onderzoeksvraag 1: Verlaten jonge vrouwen vaker de Vlaamse lokale politiek ?**

*Hypothese 1a:* Jonge vrouwen verlaten de Vlaamse lokale politiek vaker dan gemiddeld.

*Hypothese 1b:* Jonge vrouwen verlaten de Vlaamse lokale politiek vaker dan oudere vrouwen.

*Hypothese 1c:* Jonge vrouwen verlaten de Vlaamse lokale politiek vaker dan jonge mannen.

Nadat deze descriptieve onderzoeksvraag in kaart heeft gebracht welke van de vooropgestelde hypothesen al dan niet geconfirmeerd kunnen worden, kan er gezocht worden naar mogelijke verklaringen voor de vastgestelde fenomenen. Hiervoor wordt gebruik gemaakt van een tweede, verklarende onderzoeksvraag. In de bestaande literatuur worden reeds enkele belangrijke factoren aangehaald zoals rolmodellen, het al dan niet verkozen worden door de kiezer en de plaats op de kieslijst die aan jonge vrouwen wordt toebedeeld (Wauters, 2015).

De invloed van het feit of een jonge vrouw al dan niet verkozen wordt zal in de eerste hypothese onderzocht worden. Het vermoedelijke belang van deze onafhankelijke factor is gebaseerd op enkele verworven inzichten uit de literatuur. Meer specifiek kan er in het model van Leyenaar (2004) een aanzet naar deze hypothese gevonden worden. Dit model beschrijft de drie stadia tot politieke participatie en de bijhorende hindernissen. In de hierboven uitgewerkte literatuurstudie wordt reeds beschreven dat motivatie en zelfvertrouwen zeer belangrijke aspecten voor de zelfselectie van vrouwelijke kandidaten zijn (Celis & Meier, 2006). Het al dan niet verkozen worden door de burger valt te situeren in het derde stadium van politieke participatie (Leyenaar, 2004). Op basis van deze inzichten kan verwacht worden dat de motivatie en het zelfvertrouwen van jonge vrouwelijke kandidaten zal toenemen als ze door de burger verkozen worden, wat vermoedelijk een impuls zal geven tot het minder snel beëindigen van hun politieke carrière. Hier tegenover staat dat een jonge vrouwelijke kandidaat die niet verkozen wordt een negatieve impact zal ervaren met betrekking tot haar zelfvertrouwen en motivatie. Er wordt van uit gegaan dat deze kandidaten sneller een exit zullen maken uit het politieke bestel en zich niet meer kandidaat zullen stellen bij de volgende gemeenteraadsverkiezingen. Dit effect situeert zich dan weer in het eerste stadium van politieke participatie, aangezien de kandidaat bij de volgende verkiezingen niet meer zal overgaan tot zelfselectie (Leyenaar, 2004). De eerste hypothese zal pogen deze veronderstellingen af te toetsen en de invloed van deze factor in kaart te brengen.

De tweede hypothese bouwt verder op de hierboven beschreven gedachtegang van het belang van zelfvertrouwen. De aanwezigheid van vrouwelijke rolmodellen wordt verondersteld een positieve invloed te hebben op het zelfvertrouwen en de motivatie van vrouwelijke kandidaten (Celis & Meier, 2006). Voor het aftoetsen van deze hypothese zal de invloed van de aanwezigheid van een vrouwelijk burgemeester onderzocht worden. Er wordt verwacht dat de aanwezigheid van een vrouwelijke burgemeester een negatieve invloed zal hebben op de exit van jonge vrouwen. Omgekeerd wordt er van uitgegaan dat de afwezigheid van dergelijke rolmodellen en grotere exit met zich mee zal brengen.

De derde hypothese zal de invloed van de lijstplaats op de exit van jonge vrouwelijke kandidaten onderzoeken. De plaats die een kandidaat toegekend krijgt op de kieslijst van een politieke partij heeft een grote invloed op de kans dat een kandidaat effectief verkozen kan worden. Alle lijststemmen die een partij ontvangt zijn ten voordele van alle kandidaten die boven een bepaalde kandidaat staan op de lijst. Bijgevolg heeft die kandidaat heel wat voorkeursstemmen nodig om de lijstvolgorde te breken. Als resultaat van dit systeem is er binnen partijen competitie waar te nemen tussen de verschillende kandidaten om de ‘verkiesbare’ plaatsen op de lijst toegekend te krijgen (Celis, et al., 2014). Er wordt dan ook in de derde hypothese van uitgegaan dat een hogere lijstplaats een negatieve invloed zal hebben op de exit van kandidaten en in het bijzonder jonge vrouwelijke kandidaten aangezien zij vaak nog harder hebben moeten strijden om dergelijke goede plaatsen te bemachtigen. Dit kan gelinkt worden aan het perverse effect van quota dat vrouwen in sommige gevallen enkel gerekruteerd worden omdat het wettelijk verplicht is en zo onderaan de kieslijst belanden. Van kandidaten die een plaats op de onderste helft van de lijst kregen toebedeeld, wordt verwacht dat zij een snellere exit zullen maken dan kandidaten die zich op de bovenste helft van de lijst positioneren.

Om de invloed van al deze factoren in kaart te brengen zal deze verklarende onderzoeksvraag volgende hypothesen bevatten om af te toetsen:

**Onderzoeksvraag 2: Waarom verlaten jonge vrouwen de Vlaamse lokale politiek vaker?**

*Hypothese 2a:* Het gegeven of een jonge vrouw al dan niet verkozen wordt heeft een invloed op haar exit. Indien een jonge vrouw verkozen wordt, is de kans op een exit kleiner dan wanneer ze niet verkozen wordt.

*Hypothese 2b:* De aanwezigheid van vrouwelijke rolmodellen binnen de gemeentepolitiek heeft een negatieve invloed op de exit van jonge vrouwen.

*Hypothese 2c:* De lijstplaats die jonge vrouwen door de partij toebedeeld krijgen heeft een invloed op hun exit. Hoe hoger de plaats op de lijst, hoe lager de kans op exit.

De hierboven beschreven onderzoeksvragen en hun bijhorende resultaten kunnen het reeds beschikbare onderzoek aanvullen en eventueel als basis dienen voor toekomstig, uitdiepend onderzoek.

### 3 ONDERZOEKSDESIGN: DATA & METHODE

---

Volgend hoofdstuk beschrijft het gekozen onderzoeksdesign voor deze masterproef omtrent de exit van jonge vrouwen in Vlaamse lokale politiek. Eerst wordt de geselecteerde methode besproken met bijhorende sterktes en zwaktes. Zowel voor de descriptieve als de verklarende onderzoeksvraag wordt uitgebreid beschreven welke methode specifiek gebruikt zal worden. Ten tweede worden de kernconcepten van het onderzoek afgebakend om de belangrijkste aspecten het onderzoek verder te verduidelijken. Ten derde wordt de data en bijhorende operationalisering uitgediept. De gebruikte dataset en diens componenten worden gespecificeerd, waarna de bewerking van deze data grondig gerapporteerd wordt. Alvorens de nodige analyses konden uitgevoerd worden was het noodzakelijk de gegevens in de verkregen databank te hercoderen voor gebruik. De beschikbare gegevens konden gebruikt worden voor het aanmaken van nieuwe objectieve variabelen die zullen opgenomen worden in de analyses. Het gehele verwerkingsproces wordt nauwgezet beschreven.

#### 3.1 METHODE

---

Als primaire methode voor het oplossen van de hierboven uiteengezette onderzoeksvragen werd gekozen voor een kwantitatief onderzoeksdesign. Er werd dus een secundaire analyse uitgevoerd op het statistische materiaal verzameld door het agentschap Binnenlands Bestuur na de gemeenteraadsverkiezingen van 2006, 2012 en 2018. Deze databestanden bevatten gegevens over alle kandidaten die aan deze gemeenteraadsverkiezingen hebben deelgenomen in het Vlaams Gewest. Zo wordt er per kandidaat geslacht, leeftijd, partij, gemeente, aantal gekregen voorkeursstemmen en dergelijke weergegeven. Dit maakt het mogelijk om diverse analyses uit te voeren op deze bestanden om de invloed van diverse factoren zoals geslacht, leeftijd en dergelijke in kaart te brengen via data-analyse met de softwareprogramma's Excel en SPSS. Belangrijk bij het gebruik van bestaand materiaal dat niet zelf verzameld is, is het monitoren van de validiteit en betrouwbaarheid van de data (Van Thiel, 2015). Zowel de validiteit als de betrouwbaarheid liggen zeer hoog voor de verkregen primaire gegevens. De data werd ingezameld door het Agentschap Binnenlands Bestuur van de Vlaamse Overheid, wat de betrouwbaarheid en kwaliteit van de gegevens verzekert. De bestanden bevatten enkel objectieve gegevens die als feiten geïnterpreteerd kunnen worden. Ook de promotor van deze masterproef, Prof Dr. Bram Wauters, heeft vertrouwen in de betrouwbaarheid van de bron en heeft betere kennis over wijze van verzameling van de data. Er kan dus gesteld worden dat er

gebruik gemaakt wordt van een kwalitatieve bron. Toch is het cruciaal steeds kritisch te staan tegenover data die niet zelf ingezameld is.

In het eerste deel van dit fundamenteel onderzoek zal gebruik gemaakt worden van een kwantitatieve onderzoeksmethode, namelijk data-analyse (Van Thiel, 2015). Deze data-analyse zal pogen de eerste onderzoeksvraag te beantwoorden. Hiertoe zal een gegevensanalyse uitgevoerd worden op de data verzameld door het Agentschap voor Binnenlands Bestuur. Voor het beantwoorden van de eerste onderzoeksvraag zullen er echter eerst twee variabelen toegevoegd moeten worden die de exit over de twee legislaturen heen zal weergeven per kandidaat. Vervolgens zullen via Excel en SPSS de verbanden tussen de afhankelijke variabele ‘exit’ en een combinatie van de onafhankelijke variabelen ‘geslacht’ en ‘leeftijd’ gezocht worden.

Na het beantwoorden van de eerste descriptieve onderzoeksvraag aan de hand van deze kwantitatieve onderzoeksmethode, zal het onderzoek zich verder toespitsen op het beantwoorden van de tweede verklarende onderzoeksvraag. Na in kaart te hebben gebracht of jonge vrouwen al dan niet de politiek vaker verlaten, zal de oorzaak van het vastgestelde fenomeen onderzocht worden. Ook deze tweede, verklarende onderzoeksvraag zal door middel van een kwantitatieve data-analyse beantwoord worden. Er zal verder gewerkt worden met de data die voor het beantwoorden van de eerste onderzoeksvraag werd gecodeerd. Specifiek zal het effect van factoren zoals de aanwezigheid van vrouwelijke rolmodellen (vrouwelijke burgemeester), het al dan niet behoren tot een meerderheidspartij en de positionering op de lijst onderzocht worden. Hiervoor moeten nog enkele nieuwe variabelen aangemaakt worden alvorens er kan overgegaan worden tot analyse. De codering van deze variabelen wordt hieronder nader beschreven.

De sterkte van het gebruik van een kwantitatief onderzoeksdesign voor dit onderzoek zit in de objectiviteit van data en resultaten. De verzamelde gegevens zijn een weergave van feiten over de kandidaten van de gemeenteraadsverkiezingen. Als gevolg worden er ook objectieve resultaten gegenereerd uit de analyses. Een tweede sterkte van dit onderzoek is dat er geen gebruik gemaakt wordt van een steekproef aangezien de database de gehele onderzoekspopulatie bevat. Hierdoor treden er geen problemen op omtrent validiteit en representativiteit. Op vlak van objectiviteit en validiteit heeft dit onderzoek dus een stevige basis (Van Thiel, 2015).



Er is echter ook een keerzijde aan dit voordeel. De databank bevat voornamelijk objectieve gegevens omtrent demografische kenmerken van de respondenten. Om een verklaring te vinden van de vastgestelde fenomenen zijn deze objectieve gegevens mogelijks niet genoeg of kunnen belangrijke subjectieve verklarende factoren over het hoofd gezien worden. Focusgroepen en elite-interviews zouden aan deze gebreken eventueel een oplossing kunnen bieden (Van Thiel, 2015). Toch werd er gekozen om dit onderzoek strikt kwantitatief te houden om de gewaarborgde objectiviteit van het onderzoek te behouden.

### 3.2 CONCEPTSPECIFICATIE

---

Alvorens over te gaan tot een verkenning van bestaande theoretische literatuur is het noodzakelijk om de belangrijkste kernconcepten binnen het onderzoek duidelijk af te bakenen. De titel ‘de exit van jonge vrouwen in Vlaamse lokale politiek’ zal ontleed en per component verduidelijkt worden. Deze conceptspecificatie is cruciaal voor het correct kaderen van de masterproef in het onderzoeksveld (Van Thiel, 2015).

Een eerste cruciale verduidelijking is die van het concept ‘jonge vrouwen’. Wanneer in deze masterproef gesproken wordt over ‘jonge vrouwen’ worden alle vrouwen met een leeftijd tussen 18 en 35 jaar bedoeld. Deze maximumleeftijd werd gekozen op basis van de vaakst gehanteerde maximumleeftijd opgenomen in de statuten van jongerenpartijen. Zo kan men tot 35 jaar lid zijn van jong VLD en Jong CD&V. Bij de analyses wordt er echter gebruikgemaakt van 3 leeftijdsgrenzen om een vollediger beeld te geven en het belang van de factor leeftijd te demonstreren. Eerst wordt het interval 18-24 jaar gebruikt om de exit-analyses op uit te voeren. Vervolgens gebeuren dezelfde analyses met het interval 18-30 en 18-35. Hierdoor kunnen de resultaten van de analyses beter geïnterpreteerd en in context geplaatst worden. De eerste bovengrens van 24 jaar werd gekozen omdat deze de duurtijd van een legislatuur van 6 jaar overbrugt. Bijgevolg zal een potentiële kandidaat tijdens deze periode in theorie minstens één maal de kans hebben gehad om deel te nemen aan de gemeenteraadsverkiezingen. De tweede geselecteerde bovengrens is de leeftijd van 30 jaar aangezien dit de maximumleeftijd is bij sommige jongerenpartijen zoals die van Vlaams Belang en NVA. De derde geselecteerde bovengrens van 35 jaar wordt het vaakst gehanteerd als maximumleeftijd bij jongerenpartijen.

De tweede verduidelijking slaat op het concept ‘Vlaamse lokale politiek’. Met lokale politiek wordt in dit onderzoek de zes-jaarlijkse gemeenteraadsverkiezingen bedoeld. Specifieker worden enkel de gemeenteraadsverkiezingen in Vlaanderen in rekening gebracht. De

beschikbare databank beschikt immers enkel over gegevens van kandidaten op het Vlaams grondgebied. Alle kandidaten van de verkiezingen in 2006, 2012 en 2018 op Vlaams lokaal niveau worden tot de onderzoekspopulatie gerekend. Belangrijk is duidelijk aan te halen dat onze onderzoekspopulatie niet enkel de verkozen politici betreft, maar alle kandidaten die opgenomen werden op een lijst en waar burgers hun stem voor konden uitbrengen.

Een laatste verduidelijking heeft betrekking op de term ‘exit’. Het onderzoek zal zich toespitsen op de exit van jonge vrouwen in lokale politiek. Met de term exit wordt niet louter het verlaten van een politiek mandaat bedoeld. Iedereen die zich kandidaat stelt voor gemeenteraadsverkiezingen wordt opgenomen in de onderzoekseenheden, niet enkel de verkozen kandidaten. Ook het niet langer deelnemen als kandidaat aan de gemeenteraadsverkiezingen wordt beschouwd als een ‘exit’. Wanneer een kandidaat niet meer deelneemt aan de eerst volgende gemeenteraadsverkiezingen spreken we dus van een exit.

### 3.3 DATA EN OPERATIONALISERING

---

De databestanden waarvan in dit onderzoek gebruik zal gemaakt worden zijn afkomstig van het Agentschap voor Binnenlands Bestuur en werden ter mijner beschikking gesteld door mijn promotor professor Wauters. Na de gemeenteraadsverkiezingen in 2006, 2012 en 2018 verzamelde het Agentschap talloze gegevens van de kandidaten uit alle Vlaamse gemeentes. Zo wordt onder andere voor elke kandidaat gemeente, geslacht, partij en aantal verkregen naamstemmen aangegeven. Deze bestanden boordevol waardevolle gegevens maken het mogelijk diverse analyses uit te voeren en tot enkele conclusies te komen met betrekking tot de lokale gemeenteraadsverkiezingen. Een belangrijke beperking van deze data zit hem in de dataset van de gemeenteraadsverkiezingen van 2018. Door de invoering van de strengere GDPR wetgeving konden voor de kandidaten tijdens deze verkiezing minder gegevens verzameld worden omwille van privacy redenen. Bijgevolg ontbreken enkele belangrijke gegevens zoals geslacht en leeftijd voor deze respondenten, wat soms het coderen bemoeilijkte. Voornamelijk het gebrek aan de leeftijd van de respondenten was een belangrijke variabele die in de dataset van 2018 ontbrak. Indien deze variabele wel ter beschikking was gesteld was het eenvoudiger geweest om de kandidaten te identificeren doorheen de drie databanken en te kunnen garanderen dat het om dezelfde persoon gaat.

Meer specifiek zijn volgende gegevens verzameld over de specifieke kandidaten voor de verscheidene jaren:

**Tabel 1: Beschikbare variabelen per dataset.**

	Verkiezingsjaar 2006	Verkiezingsjaar 2012	Verkiezingsjaar 2018
Datum			X
Verkiezing (gemeente)	X	X	X
NIS	X	X	X
Lijstnummer	X	X	X
Lijstnaam (partij)	X	X	X
Kandidaat volgnummer	X	X	X
Voornaam	X		
Familienaam	X		
Volledige naam		X	X
Leeftijd	X	X	
Geslacht	X	X	
Beroep	X		
Gestorven?	X		
Voorkeursstemmen	X	X	X
Verkozen?	X	X	X
Verkozen volgnummer	X	X	

Dit onderzoek zal zich echter toespitsen op de exit van lokale politici. Over dit aspect zijn er geen gegevens beschikbaar in de verkregen bestanden. Het is daarom noodzakelijk om enkele nieuwe variabelen aan te maken door de transformatie van beschikbare gegevens, die het wel mogelijk maken om de exit in lokale politiek in kaart te brengen. Uiteindelijk zal zo de eerste beschrijvende onderzoeksvraag kunnen beantwoord worden of jonge vrouwen effectief vaker de politiek verlaten. Hieronder wordt stapsgewijs omschreven hoe de beschikbare data werden getransformeerd tot de twee nieuwe variabelen.

Een eerste stap in het gebruiksklaar maken van de verzamelde data is het samenstellen van één werkbestand waarin alle gegevens van 2006, 2012 en 2018 samengevoegd worden. Als gevolg

kan er vlot gemanoeuvreerd worden tussen de verschillende *sheets* en kunnen er verwijzingen of linken aangebracht worden.

---

### 3.3.1 VOORBEREIDING VAN DE DESCRIPTIEVE ONDERZOEKSVRAAG

---

Vervolgens wordt er een blanco *sheet* toegevoegd aan het werkbestand waarin voor alle kandidaten per verkiezingsnaam een ‘unieke’ naam zal samengesteld worden. In de databestanden zitten verschillende respondenten die dezelfde naam hebben. Om het verloop van elke kandidaat in kaart te brengen is er nood aan een unieke naam. Deze nieuwe variabele die de unieke naam zal vormen bestaat uit een combinatie van de gemeente, familienaam en voornaam. Een voorbeeld zou kunnen zijn ‘Roosdaal Verpaelst Alana’. In de extra aangemaakte *sheet* zal dan per verkiezingsjaar voor elke kandidaat deze unieke variabele samengesteld worden door middel van de gegevens in de *basisheet*. De formule voor deze variabele is te vinden in het formularium in bijlage 1. Een belangrijke noot bij deze bewerking is dat er gebruik gemaakt wordt van de gemeente om de respondenten te specificeren bij gebrek aan de geboortedatum in de dataset van 2018. Een nieuwe variabele die een samenstelling is van achternaam, voornaam en geboortedatum zou veel efficiënter zijn en zou elke respondent uniek maken. Bij gebrek aan deze informatie door privacywetgeving wordt een kleine omweg gemaakt door de gemeente te gebruiken en later dubbele namen te identificeren en handmatig aan te passen.

Het aanmaken van deze nieuwe variabele die een ‘unieke’ naam weergeeft is echter geen sluitende oplossing om alle dubbele namen te transformeren. Het is namelijk nog steeds mogelijk dat er binnen dezelfde gemeente twee personen met dezelfde naam zich kandidaat stellen voor de verkiezingen. Deze zullen als gevolg ook dezelfde naam hebben in de nieuwe uniekere variabele. Deze cases moeten dus opgespoord worden en handmatig gecodeerd worden door de letter A of B toe te voegen aan de voornaam in de basisheets. Als resultaat zal er alsnog een unieke naam samengesteld worden in de laatst toegevoegde werksheet. Deze dubbele namen binnen dezelfde gemeente kunnen opgespoord worden door in de laatste werksheet deze cases aan te duiden door gebruik te maken van een nieuwe regel via de toepassing ‘voorwaardelijke opmaak’. Waarden die meerde keren in de kolom voorkomen krijgen een kleur en kunnen worden gesorteerd met behulp van een filter op basis van de ingestelde kleur. Zo kunnen per verkiezingsjaar de niet-unieke namen worden opgespoord en handmatig aangepast door A of B toe te voegen. Belangrijk bij deze aanpassing is dat wanneer in de basisheets een naam wordt aangepast, ook de andere twee basisheets worden

gecontroleerd en hierin aangepast indien deze persoon voorkomt. De unieke namen die werden aangepast omdat ze meerdere malen voorkwamen zijn te vinden in *Bijlage 2* van deze masterproef.

Een tweede belangrijke aspect waar rekening mee moet gehouden worden met betrekking tot de unieke namen zijn de gemeentelijke fusies. Vanaf 1 januari 2019 is Vlaanderen negen fusies rijker. De negen nieuwe fusies die een impact hebben op deze analyse zijn Oudsbergen (vroeger Meeuwen-Gruitrode en Opglabbeek), Kruisem (vroeger Kruishoutem en Zingem), Aalter (vroeger Aalter en Knesselare), Pelt (vroeger Overpelt en Neerpelt), Deinze (vroeger Deinze en Nevele), Puurs-Sint-Amands (vroeger Puurs en Sint-Amands) en Lievegem (vroeger Lovendegem, Waarschoot en Zomergem). Bij de verkiezingen in oktober 2018 werd er reeds gestemd voor de nieuwe fusies die vanaf 2019 in werking traden. Als gevolg kan iemand die bijvoorbeeld in 2006 of 2012 kandidaat was in Zingem, in 2018 kandidaat zijn in Kruisem. Hierdoor komt de gegenereerde ‘unieke’ naam niet meer overeen en zal er bij de nieuwe variabelen een 0 staan terwijl deze persoon weldegelijk opnieuw kandidaat was in zijn gemeente. Om een juiste analyse te kunnen uitvoeren worden in de basisheets 2006 en 2012 alle gemeenten die deelnamen aan de fusies, handmatig gecodeerd naar de naam van de nieuwe fusiegemeente.

Vervolgens wordt er een controle uitgevoerd of deze fusies een impact hebben gehad op de namen die in een vorige stap reeds gehercodeerd werden door A en B toe te voegen. De sheets 2006 en 2012 worden nogmaals gefilterd op dubbele ‘unieke namen’ om extra dubbele waarden op te sporen nu bepaalde gemeentes zijn aangepast van naam. Uit deze controle kwam nog één extra dubbele unieke naam tevoorschijn die aangepast moest worden om het unieke namen systeem sluitend te maken. Meer specifiek kwam ‘Nevele D’Hondt Sofie A’ nu ook voor in 2018 en moest in deze sheet nog de letter A aan de voornaam toegevoegd worden.

Een kanttekening die bij deze handmatige aanpassing en controle moet gemaakt worden is dat het efficiënter was geweest om eerst de fusiegemeentes aan te passen en pas daarna alle drie de sheets te controleren op dubbele unieke namen. Nu is er echter een omweg gebeurd en was deze extra controle dus een noodzakelijke extra stap.

De laatste stap in het gebruiksklaar maken van de data voor gegevensanalyse is het genereren van de twee nieuwe variabelen die zullen aangeven of de kandidaten uit 2006 ook deelnamen aan de gemeenteraadsverkiezingen van 2012 en 2018. Zo kan het verloop van kandidaten voor deze tijdsperiode in kaart gebracht worden. In de laatst toegevoegde werksheet worden twee

nieuwe kolommen toegevoegd, de kolom '06 - '12 en de kolom '06 - '18. De formule die gebruikt wordt voor het genereren van deze nieuwe variabele is gebaseerd op het idee dat voor elk kandidaat in 2006 gecontroleerd wordt of zijn unieke naam al dan niet in de kandidatenlijst van respectievelijk 2012 en 2018 te vinden is. De formule telt het aantal keer dat de waarde voorkomt in de kolom van het andere verkiezingsjaar. Indien de unieke naam voorkomt in een bepaald verkiezingsjaar zal de waarde 1 toegekend worden en de waarde 0 indien dit niet het geval is. Zo wordt er voor de kandidaten uit 2006, die als basis gebruikt worden, duidelijk aangegeven in welke jaren zij nog participeerden en of zij de politiek al dan niet tijdens 2012 en 2018 verlaten hebben. De formules gebruikt voor deze bewerking zijn te vinden in het formularium in bijlage 1 van deze masterproef (zie formule 1 en 2 in bijlage 1).

Om de sluitendheid van de formule nogmaals te controleren wordt gebruik gemaakt van een kleine controle door in de laatst toegevoegde werksheet nogmaals een filter in te stellen om niet unieke namen op te sporen. Deze test was positief en er werden geen andere waarden dan 0 en 1 gevonden in de twee nieuwe variabelen. Tenslotte werden deze twee nieuwe variabelen gekopieerd naar de basisheet van 2006 aanzien ze betrekking hebben op de kandidaten en verzamelde gegevens van dit verkiezingsjaar.

---

### 3.3.2 VOORBEREIDING VAN DE VERKLARENDE ONDERZOEKSVRAAG

---

Ook voor het beantwoorden van de tweede, verklarende onderzoeksvraag was het noodzakelijk enkele nieuwe variabelen aan te maken die zullen gebruikt worden om de vooropgestelde hypothesen te toetsen.

Vooreerst wordt de impact van het al dan niet verkozen worden op de exit van de kandidaten geanalyseerd. Deze informatie is wel reeds beschikbaar in de verkregen databank van het Agentschap Binnenlands Bestuur. Bijgevolg moet deze variabele niet nieuw aangemaakt worden. Met een eenvoudige 'ALS'-functie in Excel wordt de waarde 'TRUE' omgezet naar 1. Deze formule is te vinden in bijlage 1 van deze masterproef. De kandidaten die niet verkozen werden krijgen dan automatisch de waarde 0 toegekend. Als resultaat bekomen we een binaire variabele die in de logistische regressie geanalyseerd kan worden.

Om de invloed van vrouwelijke rolmodellen te meten in de tweede hypothese, wordt de aanwezigheid van een vrouwelijke burgemeester geanalyseerd. Er werd contact opgenomen met het Agentschap Binnenlands Bestuur met de vraag of er een lijst beschikbaar is met de informatie van de benoemde burgemeesters tijdens de legislatuur 2007-2012. Dergelijke databestanden zijn enkel beschikbaar voor de legislaturen 2013-2018 en 2019-2024. Het was

dus noodzakelijk zelf een lijst aan te maken waarin de gemeenten gesorteerd zijn op basis van het geslacht van de benoemde burgemeester tijdens de legislatuur 2007-2012. Deze lijst is toegevoegd in bijlage 6 van deze masterproef. Op basis van de lijst van gemeenten met een vrouwelijke burgemeester tijdens de legislatuur 2007-2012 wordt door middel van een formule voor elke respondent een nieuwe variabele aangemaakt genaamd 'rolmodel'. Kandidaten uit een gemeente met een vrouwelijke burgemeester krijgen de code 1 toegekend en kandidaten uit een gemeente met een mannelijke burgemeester krijgen de code 0. De gebruikte formule kan terug gevonden worden in bijlage 1. Zo wordt er ook voor de toetsing van deze hypothese een binaire variabele aangemaakt.

Tenslotte wordt in de derde hypothese de invloed van de lijstpositie geanalyseerd. Om de impact van de lijstpositie te onderzoeken wordt per respondent aan de hand van een wiskundige formule een nieuwe binaire variabele aangemaakt genaamd 'lijstpositie'. Een belangrijke noot bij het aanmaken van deze variabele is dat er een keuze moest gemaakt worden met betrekking tot wat in dit onderzoek zal beschouwd worden als een gunstige lijstplaats. Er zijn meerdere mogelijkheden om deze grens af te bakenen. Zo kan er bijvoorbeeld gebruik gemaakt worden van het aantal verkiesbare plaatsen en of de kandidaat al dan niet één van deze plaatsen toegewezen krijgt. De optie werd echter niet gehanteerd omdat er vastgesteld werd dat er opmerkelijk minder vrouwen een verkiesbare plaats werd toegewezen. De vrouwen die deze eer wel kregen hadden een grote kans om dan ook verkozen te worden waardoor deze variabele in dit geval te nauw zou samenhangen met de variabele al dan niet verkozen. Er werd dan ook gekozen om de lijsten in twee te delen aangezien er wanneer de quota correct worden geïmplementeerd, er evenveel mannen als vrouwen op de lijst staan. De plaatsen op de bovenste helft van de lijst worden als gunstige plaatsen beschouwd. Er kan echter niet worden vastgesteld dat er evenveel mannen als vrouwen op beide helften van de lijst staan. Bijgevolg kan een plaats op de bovenste helft van de lijst gedefinieerd worden als een betere lijstpositie dan op de onderste helft van de lijst.

Kandidaten die zich op de bovenste helft van de lijst bevinden krijgen de code 1 toegekend en kandidaten die zich op de onderste helft van de lijst bevinden krijgen de code 0. Als gevolg van de variatie tussen de lengte van de lijst van de verschillende partijen per gemeente, was er nood aan een complexere berekening. Om deze ingewikkelde berekening voor de lezer duidelijk te formuleren werd in bijlage van deze masterproef een *prinstscreen* ingevoegd om de beschreven stappen te verduidelijken.

Er werd gekozen om te werken met een invulveld geïntegreerd in de formule, die het mogelijk maakt om te spelen met de invulling van het begrip ‘goede lijstpositie’. Zo werd het mogelijk om ook met een andere ondergrens te werken en bijvoorbeeld enkel de bovenste 30% te coderen als een gunstige plaats op de lijst met waarde 1. Om deze variabele te bekomen moet er geteld worden hoeveel plaatsen er op de lijst zijn waartoe een respondent behoort en of hij of zij, afhankelijk van de gekozen ondergrens, een gunstige lijstplaats bezit. De moeilijkheid is om Excel aan te leren waar een lijst eindigt en een andere begint. Er zal dus gewerkt moeten worden met de Exelfunctie TELLEN.ALS om het aantal plaatsen op een lijst te tellen. Dit doen op basis van de naam van de partij is echter onmogelijk aangezien veel partijnamen, zoals CD&V of NVA, in talloze gemeenten terugkomen. Om dit obstakel te omzeilen werd er gekozen om gebruik te maken van een tussenbewerking waarvoor een nieuwe variabele wordt aangemaakt die een samen-voegsel is van de naam van de gemeente, de partij en het volgnummer van de kandidaat om zo een unieke variabele te bekomen per respondent (zie formule 6 in bijlage 1 & kolom 1 in bijlage 7). Deze variabele werd aangemaakt op analoge wijze als de hierboven beschreven unieke naam die werd samengesteld om de exit van de kandidaten in kaart te brengen.

De volgende stap is bepalen van de lengte van iedere lijst en de laatste kandidaat van elke lijst te markeren (zie formule 7 in bijlage 1 & kolom 2 en 3 in bijlage 7). Zo kan Excel de lengte van de lijst lezen en vermenigvuldigen met de ingevulde ondergrens (zie “invulwaarde” in bijlage 7). De uitkomst van deze berekening wordt steeds naar onder afgerond en gebruikt voor verdere bewerkingen (zie formule 8 in bijlage 1 & kolom 4 in bijlage 7). Vervolgens wordt er een nieuwe variabele aangemaakt, samengesteld uit: gemeente, partij en de net berekende scheidingslijn (zie formule 9 in bijlage 1 & kolom 5 in bijlage 7). Dan wordt er geteld hoe vaak de waarde van kolom 1 voorkomt in de volledige kolom 5 (zie formule 10 in bijlage 1 & kolom 6 in bijlage 7). De laatste bewerking bestaat uit twee stappen. Het einddoel is een negatieve waarde toe te kennen aan alle kandidaten die een gunstige lijstpositie bezitten op basis van de gekozen invulwaarde. Om steeds de overgang te maken naar gunstige en niet gunstige plaatsen (negatieve en positieve waarden) wordt er aan de kantelpunten waarde 1 of -1 toegevoerd (Zie formule 11 in bijlage 1 & kolom 7 in bijlage 7). Met de toegevoerde 1 en -1 waarden wordt een berekening gemaakt, om zo een al dan niet negatieve waarde toe te kennen in een nieuwe variabele (zie formule 12 in bijlage 1 & kolom 8 in bijlage 7). Tenslotte worden deze negatieve en positieve waarden respectievelijk omgezet in 1 en 0 (zie formule 12 in bijlage 1 en kolom 9 in bijlage 7) om een binaire variabele te bekomen.



Wanneer de drie noodzakelijke variabelen beschikbaar zijn wordt hierop een logistische regressie uitgevoerd om bloot te leggen welke variabelen een significante impact hebben op de exit van jonge vrouwelijke kandidaten ('t Hart, et al., 2005).

---

### 3.3.3 KWALITEITSPARAGRAAF DATAOPERATIONALISERING

---

De sterkte van de gebruikte methodes in dit onderzoek zit in de objectiviteit van werkwijzen, data en resultaten. Ook bij de dataoperationalisering wordt veel belang gehecht aan het gebruik van correcte en waterdichte methodes. De gekozen methode om deze data in de verkregen databank te coderen is het gebruik van wiskundige functies en formules. Het gebruik van de formules en functies in Excel minimaliseert de kans op menselijke fouten die kunnen optreden bij handmatig coderen per respondent. Een mogelijk risico is dat er fouten gemaakt kunnen worden bij het opstellen van de formules om tot de nodige variabelen te komen. Om dit risico zoveel mogelijk in te dekken worden diverse controleberekeningen op verschillende manieren uitgevoerd om te kijken of de uitkomsten overeenkomen. Na het coderen van een variabele wordt er telkens steekproefsgewijs een handmatige controle uitgevoerd. Hoe ingewikkelder de formule hoe groter de controlesteekproef (Van Thiel, 2015).

## 4 ANALYSE

---

De data-analyse voor dit onderzoek zal opgesplitst worden per onderzoeksvraag. Eerst zal de beschrijvende onderzoeksvraag opgelost worden door middel van een data-analyse in SPSS en door het gebruik van wiskundige berekeningen en formules met het softwareprogramma Excel. Vervolgens zal de tweede verklarende onderzoeksvraag opgelost worden door middel van het gebruik van het softwareprogramma SPSS. De resultaten worden per onderzoeksvraag uitgebreid en overzichtelijk beschreven.

### 4.1 BESCHRIJVENDE ONDERZOEKSVRAAG

---

De eerste beschrijvende onderzoeksvraag onderzoekt in welke mate jonge vrouwen de Vlaamse lokale politiek vaker verlaten. Om deze onderzoeksvraag op te lossen zal gebruik gemaakt worden van een descriptieve data-analyse van de verkregen en bewerkte dataset. Om de onderzoeksvraag als een geheel te beantwoorden zal gebruik gemaakt worden van drie hypothesen. Elke hypothese zal de exit van jonge vrouwen vergelijken met een andere afgebakende groep om zo een algemeen oordeel te kunnen vellen over de exit van jonge vrouwen in het algemeen.

**Onderzoeksvraag 1: Verlaten jonge vrouwen vaker de Vlaamse lokale politiek?**

*Hypothese 1a:* Jonge vrouwen verlaten de lokale politiek vaker dan gemiddeld.

*Hypothese 1b:* Jonge vrouwen verlaten de lokale politiek vaker dan oudere vrouwen.

*Hypothese 1c:* Jonge vrouwen verlaten de lokale politiek vaker dan jonge mannen.

Alvorens een antwoord te formuleren op de drie diverse deelvragen is een verkennende analyse van de data noodzakelijk. Eerst wordt er een verkennende data-analyse uitgevoerd met behulp van het softwareprogramma SPSS. Met behulp van enkele bivariate analyses is het mogelijk om verbanden in kaart te brengen tussen de exit van de kandidaten en hun leeftijd en geslacht.

Onderstaande tabel geeft de resultaten weer van deze analyses en toont aan dat zowel leeftijd als geslacht sterk in verband staan met de exit van kandidaten. De bekomen p-waarde is kleiner dan 0.001 waardoor er van een sterk significant verband kan gesproken worden.

**Tabel 2: Chi-kwadraat en Phi-waardes van de onafhankelijke variabelen geslacht en leeftijd.**

	Pearson Chi-kwadraat	Significantie	Phi-waarde
Geslacht	259.927	< 0.001***	-0.090
Leeftijd	763.413	< 0.001***	0.155

---

#### 4.1.1 ALGEMENE DATAVERKENNING OMTRENT DE VARIABELE GESLACHT

---

Bovenstaande tabel toont aan dat de exit van de kandidaten significant samenhangt met de onafhankelijke variabelen geslacht en leeftijd. Bijgevolg is het interessant om de blootgelegde verbanden verder in kaart te brengen met behulp van het softwareprogramma Excel. De invloed van beide variabelen zal apart besproken worden. Een eerste algemeen beeld van de kandidaten en hun geslacht zal een eerste inzicht geven in het sekse-evenwicht bij de Vlaamse gemeenteraadsverkiezingen van 2006, 2012 en 2018.

Aan de gemeenteraadsverkiezingen van 2006, 2012 en 2018 namen respectievelijk 31 926, 36 660 en 36 741 kandidaten deel in Vlaanderen. Om het verloop van vrouwelijke kandidaten ten opzichte van mannelijke kandidaten in kaart te brengen en in context te kaderen wordt eerst het gemiddelde verloop van de gehele onderzoekspopulatie besproken.

De kandidaten van de gemeenteraadsverkiezingen van 2006 worden als basis gebruikt. Bijgevolg bestaat de onderzoekspopulatie van deze masterproef uit alle deelnemers van de gemeenteraadsverkiezingen in dit verkiezingsjaar in het Vlaams Gewest. Van de 31 926 deelnemende kandidaten in 2006 zullen er 12 627 (39,6%) zich opnieuw verkiesbaar stellen in 2012. Van de originele populatie zullen er 6030 (18,9%) zowel in 2006, 2012 als 2018 kandidaat zijn.

Wanneer er meer specifiek naar het aantal mannelijke kandidaten en hun verloop gekeken wordt kan er vastgesteld worden dat zij vaker opnieuw kandidaat zijn dan gemiddeld. Van de 16 365 mannen die deelnamen aan de gemeenteraadsverkiezingen van 2006, zullen er zich 7 320 (44,7%) opnieuw kandidaat stellen in 2012. Van de mannelijke kandidaten uit de originele populatie zijn er 3 692 (22,6%) die zowel in 2006, 2012 als in 2018 kandidaat waren.

Wanneer deze percentages voor de vrouwelijke kandidaten worden bekeken kan er vastgesteld worden dat zij minder vaak dan gemiddeld opnieuw kandidaat zijn in latere legislatures. Van de 15 561 vrouwelijke kandidaten uit 2006 zullen zich er 5 307 (34,1%) opnieuw kandidaat stellen in 2012. Van deze oorspronkelijke vrouwelijke kandidaten uit de onderzoekspopulatie zijn er 2 338 (15,0%) die zowel in 2006, 2012 als in 2018 kandidaat waren.

Al de bovenstaande resultaten zijn weergegeven in onderstaande tabel.

**Tabel 3: Terugkerende kandidaten volgens geslacht.**

	2006 (basis)		2006 & 2012 <sup>°</sup>		2006 & 2012 & 2018 <sup>°°</sup>	
	Absoluut	Procentueel	Absoluut	Procentueel	Absoluut	Procentueel
<b>Totaal</b>	31 926	100 %	12 627	39.5 %	6 030	18.9 %
<b>Man</b>	16 365	100 %	7 320	44.7 %	3 692	22.6 %
<b>Vrouw</b>	15 561	100 %	5 307	34.1 %	2 338	15.0 %

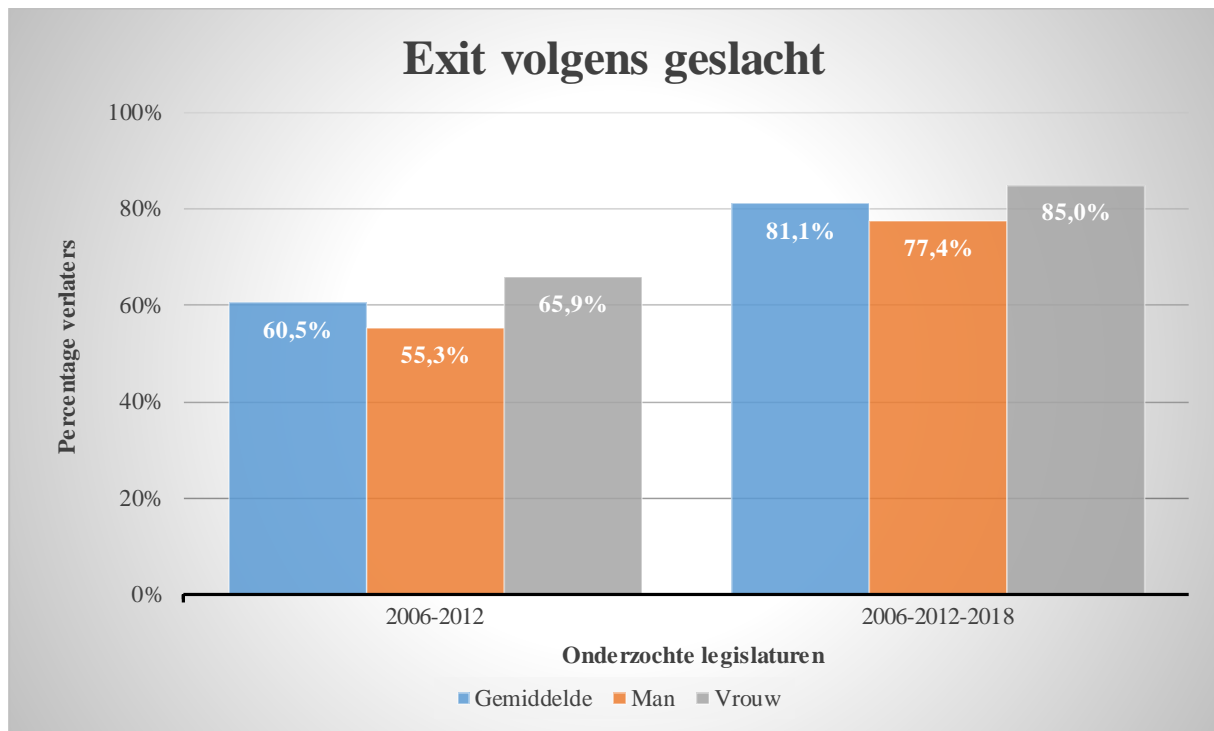
<sup>°</sup> Pearson Chi-kwadraat van 376.643 p-waarde van < 0.001\*\*\* en een Phi-waarde van -0.019

<sup>°°</sup> Pearson Chi-kwadraat van 259.927 p-waarde van < 0.001\*\*\* en een Phi-waarde van -0.090

Wanneer de evolutie van mannelijke en vrouwelijke kandidaten, uit de oorspronkelijke populatie, vergeleken wordt over de tijdspanne tussen 2006 en 2018, kan er vastgesteld worden dat er procentueel meer mannen een politieke carrière blijven vervolgen en zich opnieuw kandidaat stellen bij eerstvolgende (en verdere) gemeenteraadsverkiezingen. Gemiddeld neemt slechts 18,9% van de totale populatie deel aan alle drie de geanalyseerde gemeenteraadsverkiezingen. Meer specifiek 15,0% van de oorspronkelijke vrouwelijke kandidaten ten opzichte van 22,6% van de mannelijke kandidaten. De kloof van 7.6 procent tussen blijvende mannelijke en vrouwelijke kandidaten is zichtbaar aanwezig.

Belangrijk om bij het interpreteren, van de hierboven beschreven berekeningen en resultaten, is in het achterhoofd te houden dat deze bewerkingen de kandidaten opspoort die zich bij de beschreven legislatures systematisch opnieuw kandidaat stellen. Deze resultaten richten zich bijgevolg op het aantal blijvers in plaats van het aantal verlaters van de lokale gemeentepolitiek. Deze masterproef richt zich echter op de exit van de onderzoekspopulatie. Om dit fenomeen in kaart te brengen moet het verschil berekend worden tussen 100% en het berekende procentuele aantal blijvers. De tabellen zullen steeds iets zeggen over het aantal blijvers terwijl de grafieken zich focussen op de exit van de kandidaten. Volgende grafiek beschrijft de exit van de verschillende onderzoeksgroepen over de onderzochte legislatures.

**Figuur 1: Exit volgens geslacht over de gemeenteraadsverkiezingen van 2006, 2012 en 2018.**



Op basis van de grafiek kan vastgesteld worden dat er procentueel meer vrouwelijke kandidaten de politiek verlaten. Van de oorspronkelijke onderzoekspopulatie neemt 60.5% niet meer deel aan de gemeenteraadsverkiezingen van 2012. In 2018 heeft reeds 81.1% de politiek verlaten. Een belangrijke noot bij de interpretatie van deze resultaten is dat we niet weten hoe vaak een kandidaat reeds heeft deelgenomen aan de gemeenteraadsverkiezingen vóór 2006. Deze exitregistratie staat bijgevolg los van het aantal voorafgaande deelnames. Bij het analyseren van het procentueel aantal verlaters bij het mannelijke deel van de onderzoekspopulatie kan vastgesteld worden dat deze onderzoeksgroep het beter doet dan gemiddeld en het procentueel aantal verlaters lager ligt. Over de drie geobserveerde verkiezingsjaren stellen we bij de mannen een uitval vast van 77.4%. Het vrouwelijke deel van de onderzoekspopulatie doet het dan weer minder goed dan gemiddeld en over drie verkiezingsjaren observeren we een exit van 85%. Dit toont aan dat het verschil tussen mannelijke en vrouwelijke kandidaten toch zichtbaar aanwezig is en dat de factor leeftijd weldegelijk een belangrijke impact heeft op de exit van kandidaten.

---

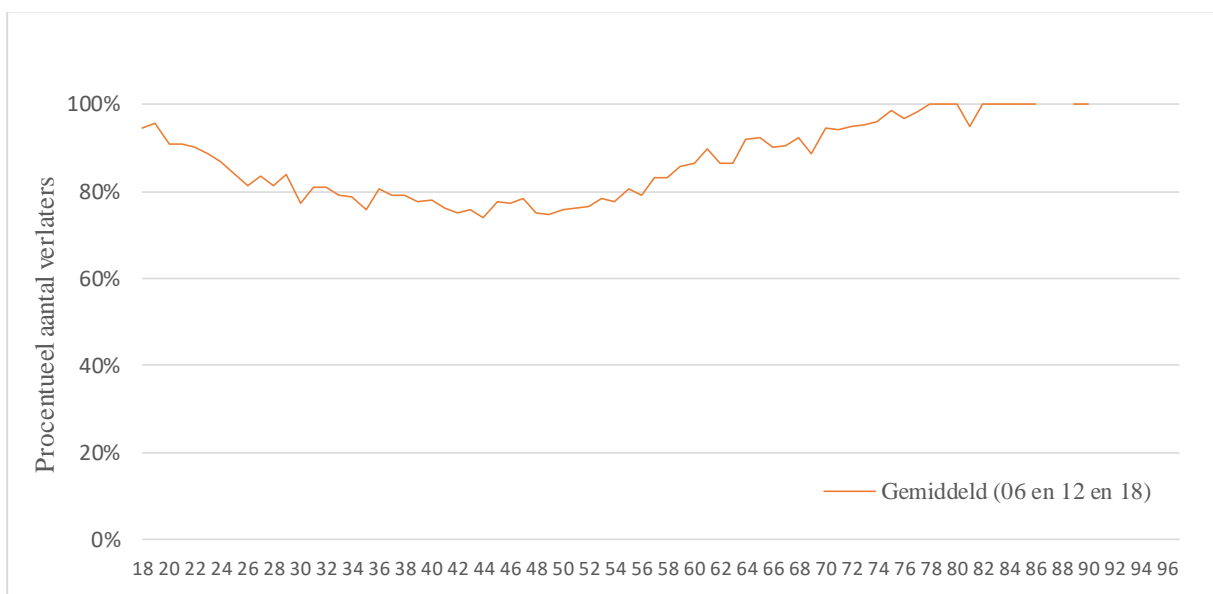
#### 4.1.2 ALGEMENE DATAVERKENNING OMTRENT DE VARIABELE LEEFTIJD

---

Uit de analyses in SPSS bleek dat ook de factor leeftijd een significante impact heeft op de exit van de kandidaten. Wanneer we dit fenomeen nader bekijken op basis van enkele grafieken kan waargenomen worden dat de exitcijfers inderdaad sterk verschillen naargelang de leeftijd van

de kandidaat. Bij het analyseren van de beschikbare data wordt er een parabolische functie gevonden in plaats van de verwachte negatieve lineaire curve. Uit volgende grafiek kan afgeleid worden dat de exitpercentages het hoogste zijn bij jongere en oudere kandidaten wanneer we hun exit in kaart brengen over de periode tussen de gemeenteraadsverkiezingen van 2006, 2012 en 2018. Dergelijke exitcijfers zouden logischerwijze verwacht worden bij hogere leeftijden als gevolg van natuurlijke uitval en pensioenen. De waargenomen trend kan voor deze groep bijgevolg niet als uitzonderlijk beschreven worden. Opvallend is echter wel dat heel wat jongere kandidaten over een meting van drie legislaturen besluiten om zich niet meer kandidaat te stellen.

**Figuur 2: Gemiddelde procentuele exit van alle kandidaten per leeftijd (over de gemeenteraadsverkiezingen van 2006 tot en met 2018).**

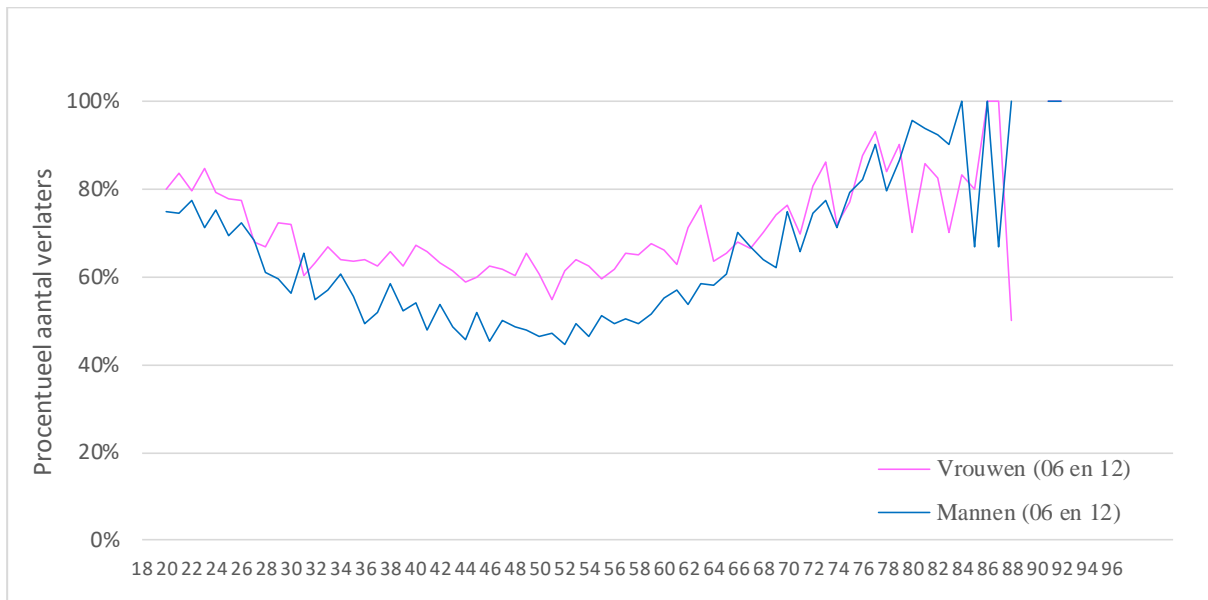


*Pearson Chi-kwadraat van 763.413 p-waarde van < 0.001\*\*\* en een Phi-waarde van 0.155*

Deze grafiek toont aan dat de exit opmerkelijk verschilt per leeftijd en dat deze variabele een belangrijke impact heeft op de exit van de kandidaten en moet opgenomen worden in de verdere analyses in dit onderzoek.

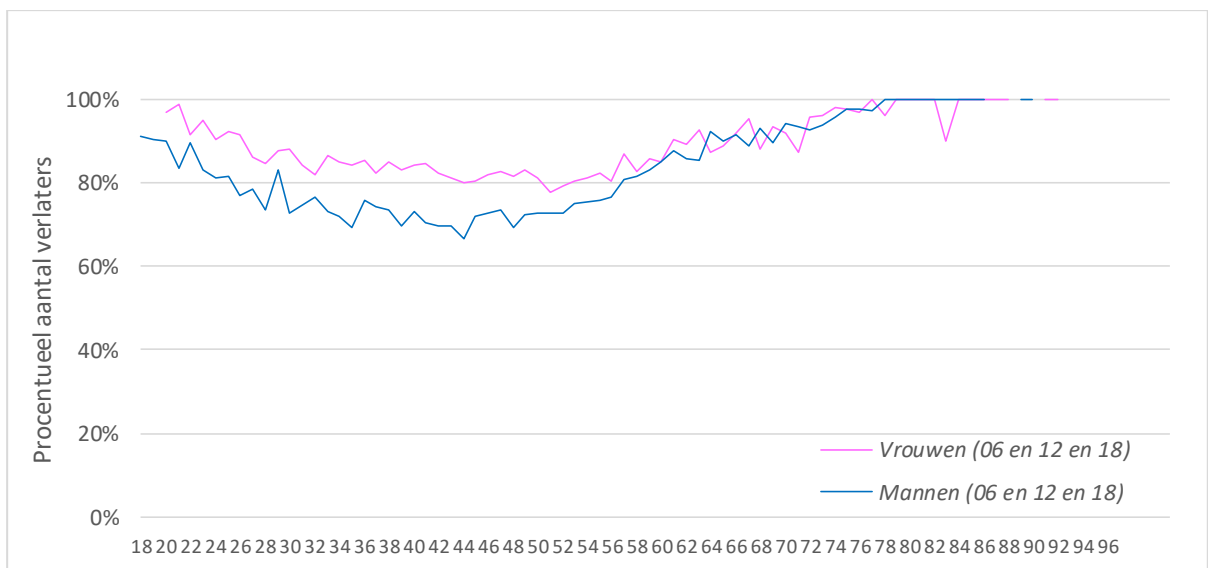
Wanneer de variabele geslacht ook in rekening wordt gebracht samen met de variabele leeftijd kunnen de analyses verder toegespitst worden op de jonge vrouwelijke kandidaten die centraal zullen staan in beide onderzoeksvragen en bijhorende hypothesen. Eerst wordt er echter in volgende grafieken een algemeen beeld geschetst van de exit van de kandidaten wanneer we geslacht en leeftijd in rekening brengen. Later wordt er specifiek ingegaan op de invloed van deze variabelen via een vergelijking met diverse subgroepen.

**Figuur 3: Procentuele exit van alle vrouwelijke kandidaten per leeftijd versus de exit van hun mannelijke tegenhangers (over de gemeenteraadsverkiezingen 2006 tot en met 2012).**



Bijhorende grafieken tonen de exit van de kandidaten per geslacht en per leeftijd. Bovenstaande grafiek maakt een vergelijking over de legislaturen 2006 en 2012. In onderstaande grafiek wordt de evolutie nog breder bekeken en wordt ook de gemeenteraadsverkiezing van 2018 in rekening gebracht. Belangrijk bij het interpreteren van deze grafiek is in het hoofd te houden dat er een procentuele verandering wordt afgebeeld. Bij de oudere leeftijden vanaf ongeveer 70 jaar fluctueren de curves enorm omdat de absolute aantallen daar zeer laag zijn. Dit kan echter een vertekend beeld geven, bijlages 3 tot en met 5 kunnen echter meer inzicht brengen indien nodig.

**Figuur 4: Procentuele exit van alle vrouwelijke kandidaten per leeftijd versus de exit van hun mannelijke tegenhangers (over de gemeenteraadsverkiezingen 2006 tot en met 2018).**



Over de periode van de gemeenteraadsverkiezingen van 2006 tot en met die van 2018 kan vastgesteld worden dat mannen steeds minder hoge exitcijfers vertonen dan hun vrouwelijke tegenhangers. Vanaf de leeftijd van ongeveer 60 jaar wordt dit vastgestelde verschil afgevlakt en kan er een gelijkaardige uitval waargenomen worden. Dit kan toegeschreven worden aan de natuurlijke uitval van oudere kandidaten. De grootste verschillen tussen mannen en vrouwen kunnen waargenomen worden tussen de leeftijden van circa dertig tot vijfenveertig.

#### 4.1.3 HYPOTHESE 1A

Na een algemene dataverkenning van de verkregen gegevens, wordt overgegaan tot het afoetsen van de vooropgestelde hypothesen. Hierboven werden enkele analyses gemaakt op basis van geslacht en leeftijd. Bij het afoetsen van de hypothesen worden deze twee variabelen samengebracht en zal er gefocust worden op de groep jonge vrouwen. Deze groep zal met verschillende andere groepen vergeleken worden om tot enkele conclusies te komen. De eerste hypothese gaat als volgt: ‘Jonge vrouwen verlaten de Vlaamse lokale politiek vaker dan gemiddeld’. Er wordt bijgevolg verwacht dat het exit percentage van jonge vrouwen hoger zal liggen dan gemiddeld. Zoals bij de conceptspecificatie beschreven zal gebruik gemaakt worden van drie verschillende leeftijdsgrenzen om de groep ‘jonge vrouwen’ af te bakenen. Deze methode werd geselecteerd om de resultaten met verschillende bovengrenzen te vergelijken om merkbare verschillen op te sporen en de invloed van de factor leeftijd bloot te leggen. De geselecteerde bovengrenzen zijn 24, 30 en 35 jaar.

**Tabel 4: Gemiddeld aantal blijvers versus aantal blijvers bij jonge vrouwen.**

		2006 (basis)		2006 & 2012		2006 & 2012 & 2018	
		Absoluut	%	Absoluut	%	Absoluut	%
<b>Gemiddelde voor alle kandidaten</b>		31926	100	12 627	39.5	6 030	18.9
<b>Jonge Vrouwen</b>	-24°	1501	100	298	19.9	101	6.7
	-30°°	3001	100	790	26.3	319	10.6
	-35°°°	4452	100	1312	29.5	542	12.2

°Pearson Chi-kwadraat van 80.287 p-waarde van < 0.001\*\*\* en een Phi-waarde van 0.134

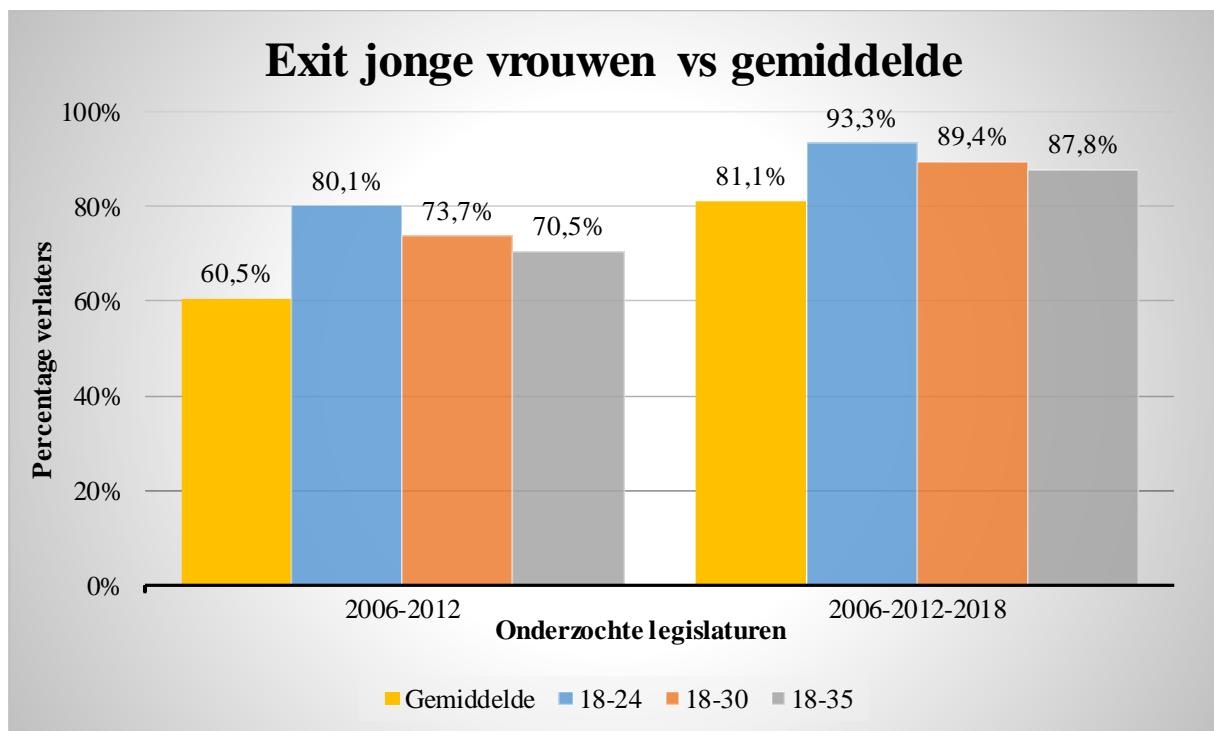
°°Pearson Chi-kwadraat van 64.143 p-waarde van < 0.001\*\*\* en een Phi-waarde van 0.146

°°°Pearson Chi-kwadraat van 80.257 p-waarde van < 0.001\*\*\* en een Phi-waarde van 0.134



Uit bovenstaande tabel kan vastgesteld worden dat het percentage blijvende jonge vrouwen telkens lager is dan het gemiddelde procentuele aantal blijvers van de onderzoekspopulatie. Ten opzichte van de onderzoekspopulatie in 2006 blijft er in 2018 gemiddeld slechts 18.9% over. Wanneer we dit percentage voor jonge vrouwen bekijken aan de hand van de drie geselecteerde intervallen, wordt er vastgesteld dat het verschil ten opzichte van het gemiddelde groter is naarmate de leeftijdsgrens lager ligt. Onder de tabel wordt de sterkte van het verband tussen de variabele leeftijd en de variabele exit over de drie geanalyseerde legislaturen weergegeven.

**Figuur 5: Exit bij jonge vrouwen versus gemiddelde exit.**



Er kan dus geconcludeerd worden op basis van bovenstaande grafiek en tabel dat de eerste hypothese bevestigd kan worden op basis van de uitgevoerde analyses. Vrouwen verlaten zoals gesteld de Vlaamse lokale politiek vaker dan gemiddeld zoals duidelijk uit bovenstaande grafiek kan afgeleid worden. Opvallend in de analyses is dat het verschil met het gemiddelde groter is naarmate een lagere bovengrens wordt gehanteerd. Hieruit kan geïnterpreteerd worden dat de leeftijd wel degelijk een invloedrijke factor is en dat de jonge vrouwelijke kandidaten zich minder vaak opnieuw kandidaat stellen voor de gemeenteraadsverkiezingen.

---

#### 4.1.4 HYPOTHESE 1B

---

De tweede hypothese van de beschrijvende onderzoeksvraag gaat als volgt: ‘Jonge vrouwen verlaten de lokale politiek vaker dan oudere vrouwen’. Deze hypothese maakt een vergelijking

tussen vrouwelijke kandidaten van verschillende leeftijden. Voor de afbakening van zowel ‘jonge’ als voor ‘oude’ vrouwen wordt er gebruik gemaakt van meerdere leeftijdsgrenzen. Om de groep jonge vrouwen af te bakenen werd gekozen voor een vaste ondergrens van 18 jaar en de bovengrenzen 24, 30 en 35. Voor de groep oudere vrouwen/niet jonge vrouwen werd gekozen voor de ondergrenzen 35, 50 en 60. Er wordt een vergelijking gemaakt tussen de gemeenteraadsverkiezingen van 2006, 2012 en 2018 om hun exit in kaart te brengen. Volgende tabel geeft het aantal blijvers aan voor beide categorieën in absolute en procentuele aantallen. Onder de tabel wordt de sterkte van het verband tussen de variabele leeftijd en de variabele exit over de drie geanalyseerde legislaturen weergegeven.

**Tabel 5: Terugkerende kandidaten bij jonge vrouwen versus oudere vrouwen.**

		2006 (basis)		2006 & 2012		2006 & 2012 & 2018	
		Absoluut	%	Absoluut	%	Absoluut	%
<b>Jonge Vrouw</b>	-24°	1501	100	298	19.9	101	6.7
	-30°°	3001	100	790	26.3	319	10.6
	-35°°°	4452	100	1312	29.5	542	12.2
<b>Oudere Vrouw</b>	35+°°°°	11109	100	3995	36.0	1796	16.2
	50+°°°°°	4627	100	1524	32.9	614	13.3
	60+°°°°°°	1577	100	430	27.3	122	7.7

°Pearson Chi-kwadraat van 80.287 p-waarde van < 0.001\*\*\* en een Phi-waarde van 0.134

°°Pearson Chi-kwadraat van 64.143 p-waarde van < 0.001\*\*\* en een Phi-waarde van 0.146

°°°Pearson Chi-kwadraat van 80.257 p-waarde van < 0.001\*\*\* en een Phi-waarde van 0.134

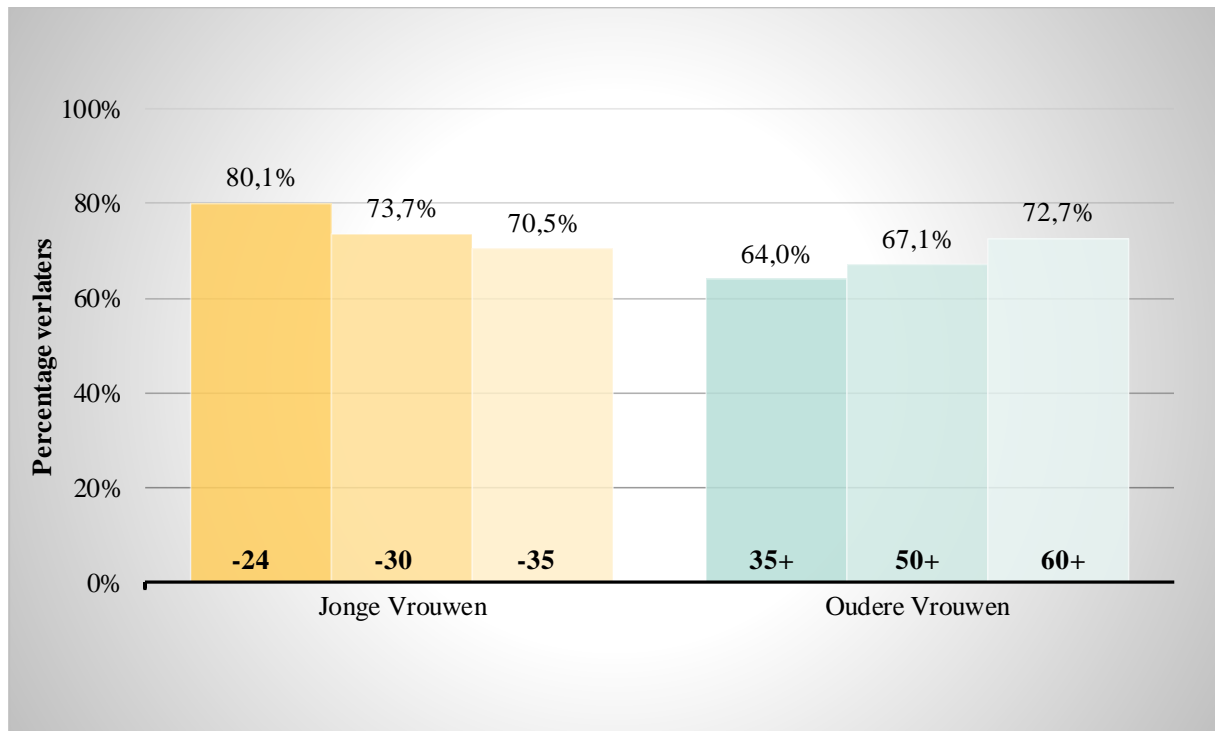
°°°°Pearson Chi-kwadraat van 183.217 p-waarde van < 0.001\*\*\* en een Phi-waarde van 0.128

°°°°°Pearson Chi-kwadraat van 127.704 p-waarde van < 0.001\*\*\* en een Phi-waarde van 0.166

°°°°°°Pearson Chi-kwadraat van 41.544 p-waarde van 0.048 en een Phi-waarde van 0.162

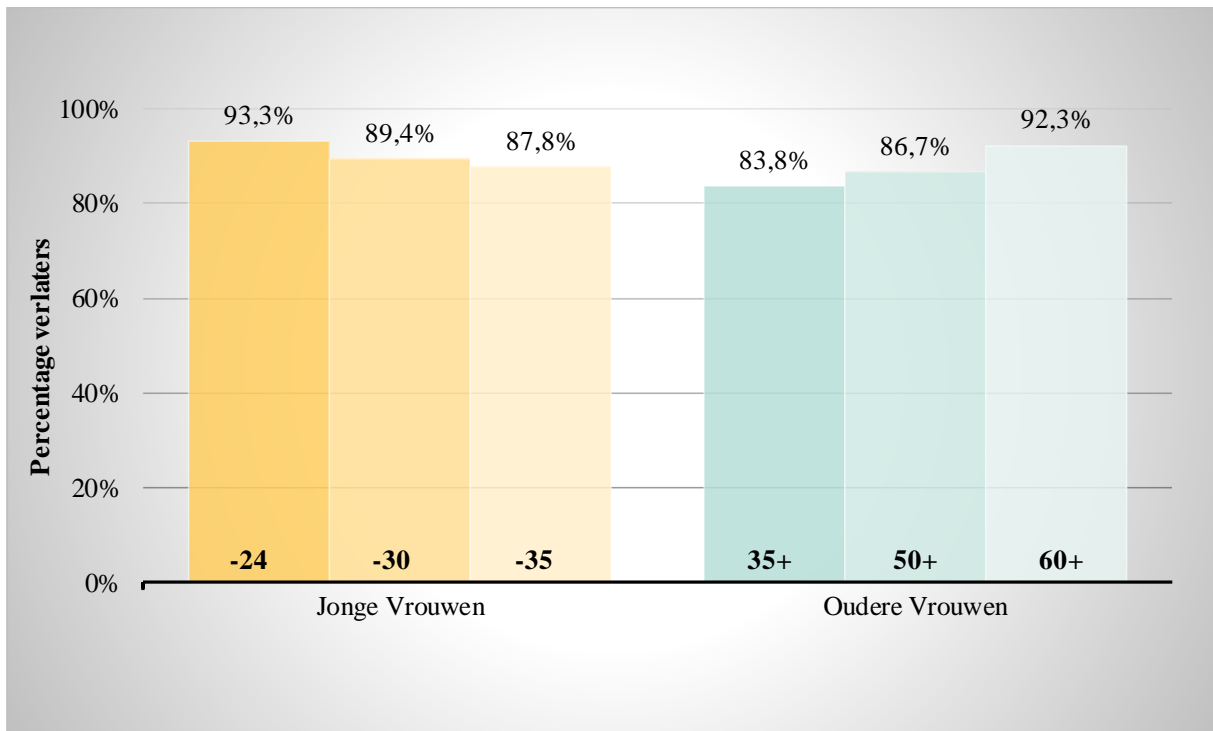
Onderstaande twee grafieken werden opgemaakt op basis van de gegevens uit bovenstaande tabel en geven de exit cijfers weer voor beide categorieën volgens de afgebakende intervallen. Opvallend is dat de vastgestelde trend in figuur 3 ook in deze grafieken kan waargenomen worden. Hier wordt er echter een evolutie per leeftijdscategorie weergegeven, waardoor de pieken en dalen uit figuur 3 worden afgevlakt.

**Figuur 6: Exit bij jonge vrouwen en oudere vrouwen tussen de verkiezingen van 2006 en 2012 (op basis van verschillende leeftijdsintervallen).**



Uit de grafiek die de evolutie van de exit cijfers tussen de gemeenteraadsverkiezingen van 2006 en 2012 weergeeft, kan afgeleid worden dat de exit van jonge vrouwen opvallend hoger ligt dan bij de niet jonge vrouwen. Van de categorie oudere vrouwen met ondergrens 35 was deze trend te verwachten aangezien deze groep een groot aandeel van de onderzoeksgroep bevat en merendeel van de vrouwen in deze groep nog niet als oud bestempeld kan worden. Het is echter de groep oude vrouwen met ondergrens 60 jaar die opvallend lage exit cijfers toont en ondanks hun leeftijd nog steeds beter scoren dan de groepen jonge vrouwen jonger dan 24 en dan 30.

*Figuur 7: Exit bij jonge vrouwen en oudere vrouwen tussen de verkiezingen van 2006 en 2018 (op basis van verschillende leeftijdsintervallen).*



Wanneer we deze evolutie nog wat later bekijken en ook de gemeenteraadsverkiezingen van 2018 in beschouwing nemen zien we dat de jonge vrouwen gelijkaardige exit cijfers vertonen met oudere vrouwen. Er kan vastgesteld worden dat het voornamelijk de twee uiterste groepen zijn, jonge vrouwen van 18 tot 24 jaar en oudere vrouwen vanaf 60 jaar, die de hoogste uitval vertonen. Bij de groep oudere vrouwen vanaf 60 jaar kan dit voornamelijk als een natuurlijke uitval verklaard worden. Bij de jonge vrouwen zullen deze verklaringen echter anders te zoeken zijn. Er kan dus geconcludeerd worden dat een tweede hypothese in grote mate bevestigd kan worden. Maar dat er toch een bepaalde mate van nuancering moet zijn en dat de hypothese voornamelijk bevestigd kan worden wanneer we de natuurlijke uitval buiten beschouwing laten.

---

#### 4.1.5 HYPOTHESE 1C

---

De derde hypothese van de descriptieve onderzoeksvraag maakt een vergelijking tussen jonge vrouwen en jonge mannen en gaat als volgt: ‘Jonge vrouwen verlaten de lokale politiek vaker dan jonge mannen’. De hypothese gaat er van uit dat het exit percentage bij jonge vrouwen hoger zal liggen dan bij hun mannelijke tegenhangers. Net zoals bij de toetsing van de eerste hypothese van zal gebruik gemaakt worden van de eerder beschreven leeftijdsintervallen. De bovengrenzen van 24 jaar, 30 jaar en 35 jaar worden zowel op de mannelijke als de vrouwelijke kandidaten toegepast bij de vergelijking van beide seksen.

Onderstaande tabel geeft de resultaten van de vergelijking weer voor de verschillende vastgelegde leeftijdsintervallen:

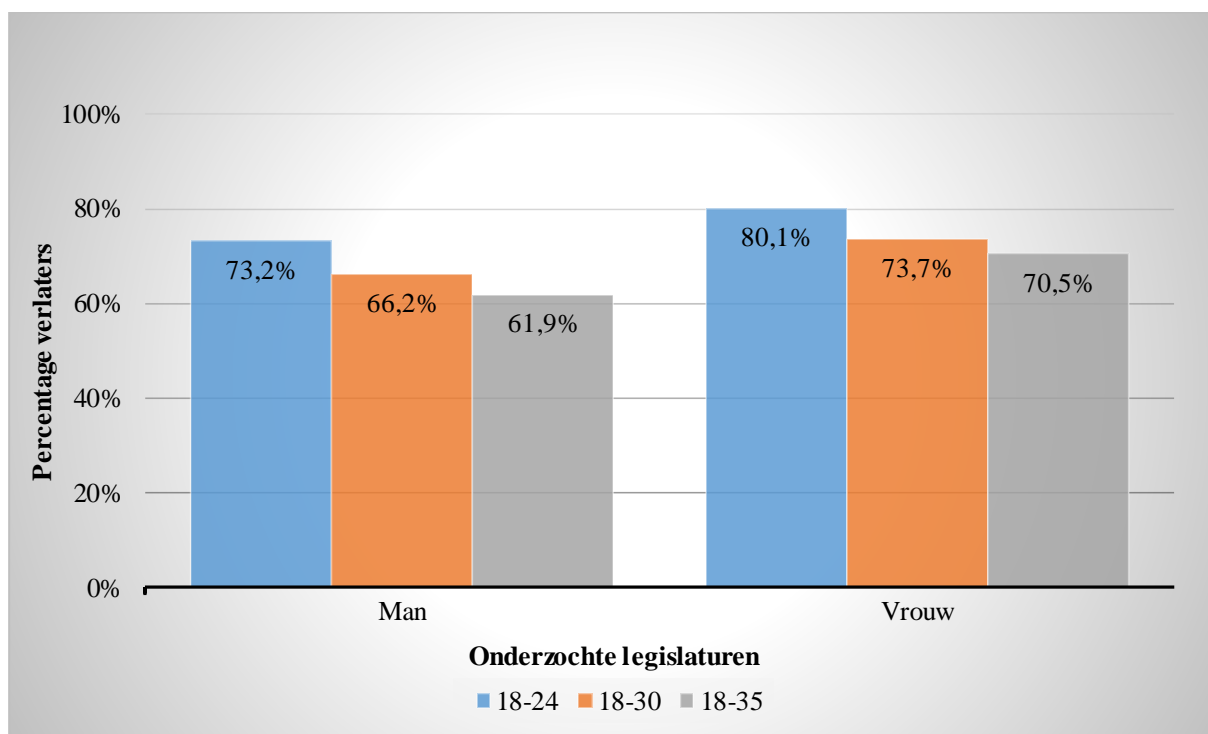
**Tabel 6: Terugkerende kandidaten bij jongen mannen versus jonge vrouwen.**

		2006 (basis)		2006 & 2012		2006 & 2012 & 2018	
		Absoluut	%	Absoluut	%	Absoluut	%
		♂/♀		♂/♀		♂/♀	
<b>Man/Vrouw</b>	-24°	994 / 1501	100 / 100	266 / 298	26.8 / 19.9	137 / 101	13.8 / 6.7
	-30°°	2335 / 3001	100 / 100	790 / 790	33.8 / 26.3	434 / 319	18.6 / 10.6
	-35°°°	3679 / 4452	100 / 100	1403 / 1312	38.1 / 29.5	799 / 542	21.7 / 12.2

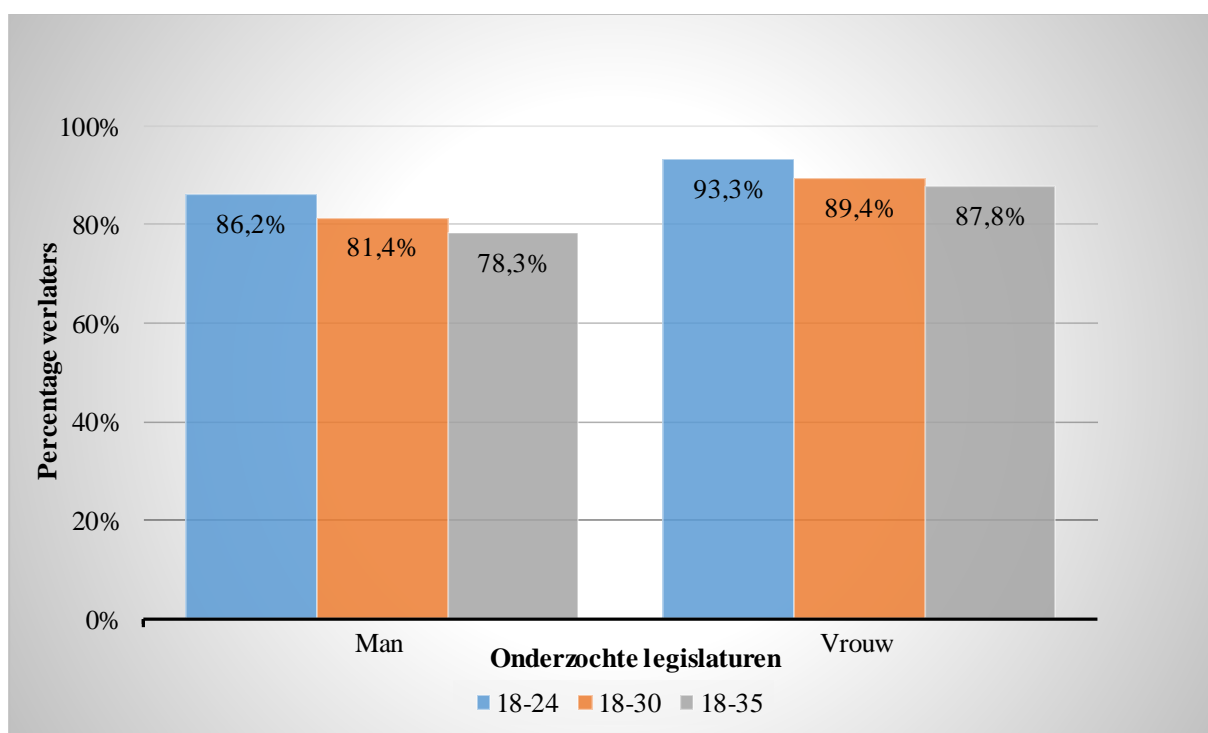
Vrouw °Pearson Chi-kwadraat van 80.287 p-waarde van < 0.001\*\*\* en een Phi-waarde van 0.134  
 °°Pearson Chi-kwadraat van 64.143 p-waarde van < 0.001\*\*\* en een Phi-waarde van 0.146  
 °°°Pearson Chi-kwadraat van 80.257 p-waarde van < 0.001\*\*\* en een Phi-waarde van 0.134  
 Man °Pearson Chi-kwadraat van 7.726 p-waarde van 0.172 en een Phi-waarde van 0.099  
 °°Pearson Chi-kwadraat van 35.595 p-waarde van < 0.001\*\*\* en een Phi-waarde van 0.130  
 °°°Pearson Chi-kwadraat van 75.023 p-waarde van < 0.001\*\*\* en een Phi-waarde van 0.149

Uit de resultaten weergegeven in de tabel kan vastgesteld worden dat voor alle leeftijdsintervallen er procentueel meer jonge mannelijke kandidaten opnieuw deelnemen aan de gemeenteraadsverkiezingen van 2012 en 2018. Hoe lager de leeftijdsgrens hoe groter het verschil tussen mannen en vrouwen. Bij het omzetten van deze resultaten om de exit van beide seksen in kaart te brengen illustreren volgende grafieken dat de exit van jonge vrouwen systematisch hoger is dan die van jonge mannen. Deze resultaten zijn opvallend aangezien er kan vastgesteld worden dat voor alle drie de intervallen er meer jonge vrouwen startten in 2006 als kandidaat dan bij hun jonge mannelijke tegenhangers. Bij de gemeenteraadsverkiezingen in 2018 blijven er niet enkel procentueel minder vrouwen over, maar ook in absolute cijfers duiken deze onder de aantallen van de jonge mannen. Onder de tabel wordt de sterkte van het verband tussen de variabele leeftijd en de variabele exit over de drie geanalyseerde legislaturen weergegeven.

**Figuur 8: Exit bij jonge mannen en vrouwen tussen de verkiezingen van 2006 en 2012 (met verschillende bovengrenzen).**



**Figuur 9: Exit bij jonge mannen en vrouwen tussen de verkiezingen van 2006 en 2018 (met verschillende bovengrenzen).**



Na analyse van de resultaten kan gesteld worden dat ook de derde hypothese omtrent de exit van jonge vrouwen bevestigd kan worden. De invloed van leeftijd en geslacht blijkt een significante impact te hebben op de exit van kandidaten.

## 4.2 VERKLARENDE ONDERZOEKSVRAAG

---

De tweede verklarende onderzoeksvraag is een uitdieping van de eerste descriptieve onderzoeksvraag. Nadat deze descriptieve onderzoeksvraag in kaart heeft gebracht welke van de vooropgestelde hypothesen al dan niet geconfirmeerd kunnen worden, kan er gezocht worden naar mogelijke verklaringen voor de vastgestelde fenomenen. In de bestaande literatuur worden reeds enkele belangrijke factoren aangehaald zoals het al dan niet verkozen worden door de kiezer, vrouwelijke rolmodellen en de plaats op de kieslijst die aan jonge vrouwen wordt toebedeeld (Wauters, 2015). Om de invloed van deze factoren in kaart te brengen zal deze verklarende onderzoeksvraag enkele hypothesen bevatten om te testen:

### **Onderzoeksvraag 2: Waarom verlaten jonge vrouwen de Vlaamse lokale politiek vaker?**

*Hypothese 2a:* Het gegeven of een jonge vrouw al dan niet verkozen wordt heeft een invloed op haar exit. Indien een jonge vrouw verkozen wordt, is de kans op een exit kleiner dan wanneer ze niet verkozen wordt.

*Hypothese 2b:* De aanwezigheid van vrouwelijke rolmodellen binnen de gemeentepolitiek heeft een negatieve invloed op de exit van jonge vrouwen.

*Hypothese 2c:* De lijstplaats die jonge vrouwen door de partij toebedeeld krijgen heeft een invloed op hun exit. Hoe hoger de plaats op de lijst, hoe lager de kans op exit.

---

### 4.2.1 BESCHRIJVENDE ANALYSE

---

Om de hierboven beschreven hypothesen adequaat te kunnen toetsen met behulp van het softwareprogramma SPSS wordt eerst een algemene verkennende data-analyse uitgevoerd. Vervolgens wordt er een logistische regressie uitgevoerd om verbanden met de variabelen ‘Verkozen’, ‘Rolmodel’ en ‘Lijstplaats’ af te toetsen.

Eerst wordt er een korte dataverkenning gedaan van de geselecteerde onafhankelijke variabelen. Volgende tabel geeft de resultaten weer van een verkennende analyse waarin de gehele populatie wordt opgenomen:

**Tabel 7: Frequentietabel van de variabelen 'Verkozen', 'Rolmodel' en 'Lijstplaats' (Gehele populatie).**

Hypothese	Waarde	Frequentie	Procentueel
OV2 – H1 Verkozen	0	24 576	77.0
	1	7 350	23.0
OV2 – H2 Rolmodel	0	28 788	90.2
	1	3 138	9.8
OV2 – H3 Lijstplaats	0	15 279	47.9
	1	16 647	52.1

Ten tweede wordt er overgegaan tot analyse met behulp van een binaire logistische regressie. Een logistische regressie is een specifieke vorm van regressieanalyse waarbij de afhankelijke variabele een categorische variabele is. In deze analyse is de afhankelijke variabele echter een binaire variabele en zal er dus gebruik gemaakt worden van een binaire logistische regressie. Bij het uitvoeren van deze binaire logistische regressie wordt nagegaan in welke mate het mogelijk is om de exit van kandidaten aan de gemeenteraadsverkiezingen, te voorspellen aan de hand van de drie gekozen variabelen. Zo zal de analyse aantonen in welke mate het al dan niet gekozen worden, het hebben van vrouwelijke rolmodellen of de lijstplaats kan voorspellen of een kandidaat zal uitvallen of terugkeren. Ook hier wordt nog steeds de gehele onderzoekspopulatie in de analyse opgenomen.

De vereisten om van deze vorm van regressie gebruik te maken zijn echter zeer belangrijk. Ten eerste moet de afhankelijke variabele een dichotome categorische variabele zijn en moeten de onafhankelijk metrische- of dummyvariabelen zijn. In de analyse in dit onderzoek is de afhankelijke variabele inderdaad dichotoom en zijn de gekozen onafhankelijke variabelen gecodeerd als dummyvariabelen. Verder moet de samenhang van de onafhankelijk variabelen in het oog gehouden worden en mag er onderling geen te sterke multicollineariteit zijn. Om deze voorwaarde na te gaan werd de multicollineariteit getest in SPSS. Er konden geen problemen omtrent multicollineariteit vastgesteld worden aangezien de VIF-waarden nooit de kritieke bovengrens van 5 overschrijden en variëren tussen 1.000 en 1.057.

Om de verklarende waarde van het model in kaart te brengen moet er gekeken worden naar de pseudo R<sup>2</sup>-maten omdat er niet echt sprake kan zijn van variantie aangezien we met een binaire



afhankelijke variabele werken. De Nagelkerke  $R^2$  geeft aan dat 11% van de variantie in de exit van kandidaten kan verklaard worden door de opgenomen variabelen.

Volgende tabel geeft de resultaten van de binaire logistische regressie weer waarin de drie onafhankelijke variabelen werden opgenomen en brengt in kaart of de variabelen al dan niet een significante impact hebben op de exit van de kandidaten:

**Tabel 8: Rapportering binaire logistische regressieanalyse op de gehele populatie.**

	B	Significantie	Odds ratio (Exp(B))
OV2 – H1 Verkozen	-1.313	< 0.001***	0.269
OV – H2 Rolmodel	-0.060	0.210	0.942
OV2 – H3 Lijstplaats	-0.366	< 0.001***	0.693

Vervolgens zullen bovenstaande analyses uitgevoerd worden op de subgroep die centraal staat in dit onderzoek, namelijk de jonge vrouwen. Voor deze analyses werd gekozen om jonge vrouwen te definiëren als alle vrouwelijke kandidaten tussen 18 en 35 jaar. Deze groep zal via *select cases* opgenomen worden in de analyses. Volgende frequentietabel beschrijft de resultaten van een eerste verkennende analyse:

**Tabel 9: Frequentietabel van de variabelen 'Verkozen', 'Rolmodel' en 'Lijstplaats' (onderzoekspopulatie jonge vrouwen N=4452).**

Hypothese	Waarde	Frequentie	Procentueel
OV2 – H1 Verkozen	0	3790	85.1
	1	662	14.9
OV2 – H2 Rolmodel	0	4019	90.3
	1	433	9.7
OV2 – H3 Lijstplaats	0	2138	48.0
	1	2314	52.0

Opvallend en tegelijkertijd frapperend is dat in bovenstaande frequentietabel kan vastgesteld worden dat slechts 662 van de 4452 jonge vrouwen verkozen werd in 2006. Vervolgens wordt er op de onderzoekspopulatie van jonge vrouwen een binaire logistische regressie uitgevoerd. De resultaten van het model waarin de drie onafhankelijke variabelen werden opgenomen zijn uitgesteld in onderstaande tabel. De Nagelkerke  $R^2$  geeft aan dat 9.8% van de variantie in de exit van kandidaten kan verklaard worden door de opgenomen variabelen.

**Tabel 10: Rapportering binaire logistische regressieanalyse op de onderzoekspopulatie jonge vrouwen (N=4452).**

	B	Significantie	Odds ratio (Exp(B))
OV2 – H1 Verkozen	-1.493	< 0.001***	0.225
OV – H2 Rolmodel	-0.103	0.484	0.902
OV2 – H3 Lijstplaats	-0.269	0.004	0.764

Nu er een algemeen beeld geschetst is van de invloed van de geselecteerde onafhankelijke variabelen op de exit van jonge vrouwen (jonger dan 35) zullen de opgestelde hypothesen op basis van deze resultaten besproken en al dan niet geconfirmeerd worden.

---

#### 4.2.2 HYPOTHESE 2A

---

De eerste hypothese van de verklarende onderzoeksvraag gaat als volgt: ‘Het gegeven of een jonge vrouw al dan niet verkozen wordt heeft een invloed op haar exit. Indien een jonge vrouw verkozen wordt, is de kans op een exit kleiner’. Er wordt dus van uit gegaan dat de exit cijfers hoger zullen zijn bij jonge vrouwen die niet verkozen zijn tijdens de gemeenteraadsverkiezingen van 2006 dan bij jonge vrouwen die toen niet verkozen werden.

Wanneer we in het model kijken naar de invloed van het al dan niet verkozen worden, kan er vastgesteld worden dat deze variabele significant is in verhouding met de exit van de kandidaten. Er wordt een p-waarde gevonden van < 0.001 met bijhorende *odds ratio* van 0.225. Bijgevolg kan er geconcludeerd worden dat de eerste hypothese van de tweede onderzoeksvraag als geconfirmeerd kan beschouwd worden. Belangrijk is dat er een negatieve coëfficiënt wordt gevonden wat aantoont dat er een negatief verband is tussen de exit van jonge vrouwen en het al dan niet verkozen worden. Het verkozen worden heeft een negatieve impact op de exit van

de kandidaten en omgekeerd zullen kandidaten die niet verkozen worden normaliter sneller de politiek verlaten.

---

#### 4.2.3 HYPOTHESE 2B

---

De tweede hypothese die werd opgesteld focust op de invloed van rolmodellen binnen de gemeente. De hypothese gaat als volgt: ‘De aanwezigheid van vrouwelijke rolmodellen binnen de gemeentepolitiek heeft een negatieve invloed op de exit van jonge vrouwen’. Om deze hypothese te testen wordt als vrouwelijk rolmodel gekozen voor een vrouwelijke burgemeester. Er wordt verwacht dat er in gemeenten waar in januari 2007 een vrouwelijke burgemeester werd benoemd, er een minder grote exit kan waargenomen worden bij jonge vrouwelijke kandidaten.

Wanneer we in het model kijken naar de invloed van de aanwezigheid van een vrouwelijk rolmodel, kan er vastgesteld worden dat deze variabele niet significant is in verhouding met de exit van de kandidaten. Er wordt een p-waarde gevonden van 0.484 die de kritieke grenswaarde van 0.050 overschrijdt. Bijgevolg kan er geconcludeerd worden dat de tweede hypothese als weerlegd kan beschouwd worden. De aanwezigheid van een vrouwelijke burgemeester heeft geen verklarende invloed op de exit van de kandidaten.

---

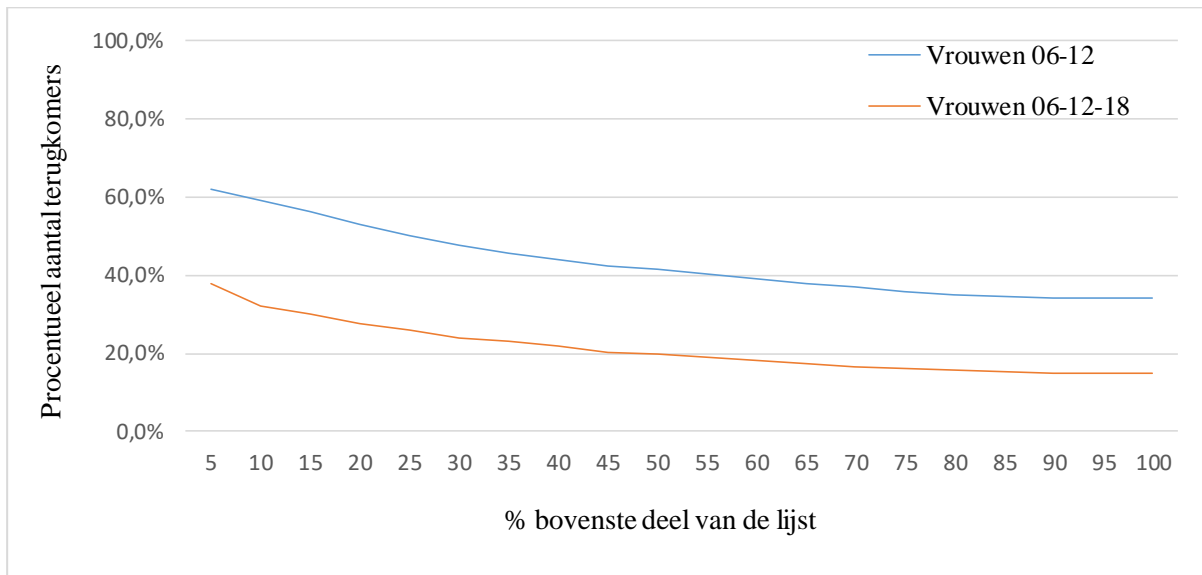
#### 4.2.4 HYPOTHESE 2C

---

De derde hypothese van de verklarende onderzoeksvraag gaat als volgt: ‘De lijstplaats die jonge vrouwen door de partij toebedeeld krijgen heeft een invloed op hun exit. Hoe hoger de plaats op de lijst, hoe lager de kans op exit’. Er wordt van uitgegaan dat er bij kandidaten op de bovenste helft van de kieslijst van een bepaalde partij een minder grote exit kan waargenomen worden dan bij jonge vrouwelijke kandidaten op de onderste helft van de kieslijst.

Onderstaande figuur probeert deze invloed voor de vrouwelijke kandidaten bij beide metingen in kaart te brengen. Er kan op afgelezen worden wat de procentuele exit is bij de vrouwelijke kandidaten wanneer zij tot een bepaald deel van de lijst behoren. In SPSS werd de variabele opgenomen waarbij de bovenste helft van de lijst als een gunstige plaats werd beschouwd en de onderste helft als een minder gunstige plaats. Onderstaande tabel geeft weer dat deze invloed van de lijstplaats toeneemt naarmate er steeds minder plaatsen als een gunstige plaats worden beschouwd. Er kan vastgesteld worden dat er effectief een zeer sterk verband is en dat deze trend gelijkaardig is tussen de gemeenteraadsverkiezingen van 2006 tot en met 2012 en de gemeenteraadsverkiezingen van 2006 tot en met 2018.

**Figuur 10: Procentueel aantal terugkerende vrouwelijke kandidaten in verhouding tot hun lijstpositie.**



Wanneer we in het model kijken naar de invloed van de lijstplaats die een kandidaat toegewezen krijgt, kan er vastgesteld worden dat deze variabele significant is in verhouding met de exit van de kandidaten. Er wordt een p-waarde gevonden van 0.004 met een bijhorende odds ratio van 0.764. Belangrijk is dat er een negatieve coëfficiënt wordt gevonden wat aantoont dat er een negatief verband is tussen de exit van jonge vrouwen en hun lijstpositie. Hieruit kan geconcludeerd worden dat de derde hypothese ook als geconfirmeerd kan beschouwd worden en dat de lijstpositie weldegelijk een impact heeft op de exit van de kandidaten. Hoe hoger de positie op de lijst, hoe lager de kans op exit.

## 5 DISCUSSIE & AANBEVELINGEN

---

In het sluitstuk van deze masterproef worden de verworven inzichten uit de theoretische literatuur, analyses en resultaten samengebracht om tot enkele besluiten te komen omtrent dit onderzoek. Eerst worden enkele conclusies getrokken met betrekking tot de eerste beschrijvende onderzoeksvraag. Hierna wordt hetzelfde gedaan voor de verklarende onderzoeksvraag. Vervolgens worden enkele algemene besluiten besproken met betrekking tot de exit van jonge vrouwen in Vlaamse lokale politiek. Tenslotte worden er ook enkele aanbevelingen uiteengezet voor beleidsmakers en toekomstige masterproefstudenten of onderzoekers. Eerst worden enkele beleidsmatige aanbeveling opgesteld op basis van de getrokken conclusies. Hierna worden er enkele suggesties geformuleerd voor toekomstig complementair of verdiepend onderzoek van deze masterproef.

### 5.1 CONCLUSIES

---

Met betrekking tot de eerste descriptieve onderzoeksvraag kan geconcludeerd worden dat de vooropgestelde onderzoeksvraag en bijhorende hypotheses allemaal geconfirmeerd zijn. De analyse van de kandidaten van de gemeenteraadsverkiezingen van 2006, 2012 en 2018 tonen aan dat jonge vrouwen de Vlaamse lokale politiek effectief vaker verlaten. Wanneer we de exit van jonge vrouwen vergelijken met de exit van respectievelijk het gemiddelde, oude vrouwen en jonge mannen kunnen we vaststellen dat de uitval consequent hoger ligt bij de kandidaten die tot de groep jonge vrouwen behoren in 2006.

De resultaten van de beschrijvende onderzoeksvraag werd aan de hand van de beschikbare database uitgediept en de invloed van enkele onafhankelijke factoren werd onderzocht. De eerste hypothese onderzocht de invloed van het al dan niet verkozen worden op de exit van jonge vrouwelijke kandidaten. De resultaten toonden aan dat er een sterk significant verband is tussen deze onafhankelijke variabele en de exit van jonge vrouwen. Jonge vrouwen die niet verkozen werden tijdens de gemeenteraadsverkiezingen worden verwacht sneller een exit te maken dan vrouwen die wel verkozen werden en een mandaat in de gemeenteraad opnamen. Deze hypothese werd dan ook bevestigd door de resultaten gemeten over de verkiezingen van 2006, 2012 en 2018 die een significante samenhang aantoonde. De tweede hypothese stelde dat de aanwezigheid van vrouwelijke rolmodellen, in dit onderzoek een vrouwelijke burgemeester, een negatieve impact heeft op de exit van jonge vrouwen. Er werd echter geen significant verband gevonden tussen deze twee variabelen en bijgevolg werd de tweede hypothese als

weerlegd beschouwd. De derde hypothese stelde dat de lijstpositie die de kandidaat toegewezen wordt door de partij en belangrijke impact heeft op de exit van jonge vrouwelijke kandidaten. Ondanks dat de wettelijke quota een sekse-evenwicht op de partijlijsten nastreven, worden de verkiesbare plaatsen nog zeer vaak aan mannelijke kandidaten toegewezen. Deze hypothese stelt dat een positie op de bovenste helft van de lijst een negatieve impact heeft op de exit van jonge vrouwen. Een plaats op de onderste helft van de lijst werd dan weer geassocieerd met een snellere exit. Er werd een sterk significant verband aangetoond tussen deze variabelen en de derde hypothese werd dan ook als geconfirmeerd beschouwd.

Wanneer de inzichten verworven uit de beschrijvende en verklarende onderzoeksvraag samengebracht worden, kan er geconcludeerd worden dat er weldegelijk een opvallende trend kan waargenomen worden van de exit van jonge vrouwen in Vlaamse lokale politiek. Jonge vrouwelijke kandidaten vertonen hogere exit cijfers ten opzichte van alle drie de gekozen vergelijkingsgroepen. Leeftijd en geslacht blijken bijgevolg een significante impact te hebben bij het voorspellen van de exit van een kandidaat. Wanneer er naar verklarende factoren gezocht wordt komen het al dan niet verkozen worden en de lijstpositie naar voren als sterk beïnvloedende factoren.

Bijgevolg kan gesteld worden dat de theorie uiteengezet in de literatuurstudie van deze masterproef in grote mate bevestigd kan worden door de resultaten van het onderzoek. De vastgestelde hogere exit bij jonge vrouwen is zonder twijfel verontrustend. Dit onderzoek schijnt eigenlijk een licht op de vrouwen die na de verstrenging van de quota op de lijst werden gezet in 2006. De resultaten geven echter geen blijk van een enorme groei in de vrouwelijke politieke emancipatie. Bijgevolg is er nog heel wat werk aan de winkel om de politieke carrière van jonge vrouwelijke kandidaten te faciliteren en te ondersteunen.

---

## 5.2 AANBEVELINGEN

---

---

### 5.2.1 BELEIDSAANBEVELINGEN

---

Aan de hand van de bevonden resultaten kunnen er enkele beleidsmatige aanbevelingen geformuleerd worden. De opvallend hogere exit cijfers van jonge vrouwen suggereren dat er nood is aan een beleid dat sterker inzet op de inclusie van jonge vrouwen. Ondanks dat de effecten van de wettelijke genderquota niet onomstreden zijn, zou het de politieke carrière van vrouwelijke kandidaten potentieel kunnen faciliteren indien er een verstrenging zou ingevoerd worden van de quota met betrekking tot de lijstpositie van de kandidaten. Aangezien de

resultaten aantonen dat de lijstpositie een sterk significante impact heeft op de exit van jonge vrouwelijke kandidaten, zou er geopteerd kunnen worden voor een verstrenging van de quotawetgeving met betrekking tot de plaats toewijzing van de kandidaten op de kieslijst. Zo kan er momenteel vastgesteld worden dat naast de verplichte vrouwelijke representatie in de top drie van de lijst, de vrouwelijke kandidaten toch voornamelijk op het onderste deel van de lijst terechtkomen. Een mogelijkheid voor de federale wetgever zou zijn om een sekse-evenwicht op te leggen voor de bovenste 30 of 40 procent van de lijst. Zo kan de toegang voor vrouwen naar verkiesbare plaatsen gegarandeerd worden. Ook kan er een geopteerd worden voor een minder strenge beperking en gekozen worden voor een verplicht sekse-evenwicht in de onderste 20 procent van de kieslijst. Dergelijke afbakeningen dienen uiteraard wetenschappelijk onderbouwd te worden en niet zomaar lukraak gekozen te worden door de wetgevende macht. Belangrijk bij het overwegen van dergelijke verstrenging van de quotawetgeving is het in acht nemen van de wetenschappelijk bewezen, perverse effecten van quota.

Uit onderzoek is echter gebleken dat quota geen allesomvattende oplossing zijn met betrekking tot vrouwelijke representatie en participatie. De invoering van de wettelijke quota geven bij wijze van spreken enkel toegang tot het laaghangend fruit. Om een volwaardige en kwalitatieve representatie te verzekeren dienen er verdergaande maatregelen genomen te worden. Bijgevolg dienen de diverse overheidsniveaus verder ook in te zetten op het exploreren van en experimenteren met andere methodes om de politieke carrière van (jonge) vrouwelijke kandidaten te faciliteren. Dergelijke paden worden vandaag de dag nog niet voldoende afgetast uit politieke gevoeligheid van het thema en de vrees voor eventuele perverse effecten. Toch is het cruciaal dat alle mogelijkheden en hun effecten onderzocht worden om geïnformeerd en kwalitatief beleid te kunnen garanderen. Het is de plicht van overheden wereldwijd om te streven naar een politiek bestel waarin quotawetgevingen overbodig zijn en een volwaardige democratie zonder enige vorm van discriminatie de heersende trend is.

---

### 5.2.2 SUGGESTIES VOOR TOEKOMSTIG ONDERZOEK

---

Met betrekking tot complementair toekomstig onderzoek kunnen er ook enkele aanbevelingen en richtsnoeren aangereikt worden. Er zijn twee mogelijkheden tot complementair onderzoek aansluitend op deze masterproef. Zo is er de keuze tussen verder verdiepend kwantitatief onderzoek en uitbreidend kwalitatief onderzoek.

De objectieve data en verkregen inzichten kunnen verder uitgediept worden via verdere analyses met behulp van een kwantitatieve onderzoeksmethode. Zo zijn er nog enkele potentiële uitgangspunten die nieuwe significante factoren aan het licht kunnen brengen die de exit van jonge vrouwen kunnen verklaren. Zo is er bijvoorbeeld de mogelijkheid om de exit van jonge vrouwen te onderzoeken op het niveau van de diverse partijen. Dergelijk onderzoek kan aantonen dat de exit van deze jonge vrouwelijke kandidaten opmerkelijk hoger ligt binnen bepaalde partijen of aan een bepaalde kant van het ideologisch spectrum. Ook kan verdere analyse zich toespitsen op een territoriale analyse binnen de verschillende gebieden in Vlaanderen. Zo zouden eventueel de gegevens van Wallonië of zelfs andere landen kunnen opgenomen worden om een vergelijkende analyse te maken met behulp van deze kwantitatieve methode.

Het beschreven onderzoek in deze masterproef is gebaseerd op een kwantitatieve analyse van objectieve feiten zoals lijstplaats en dergelijke. Dit is zowel een sterkte als een tekortkoming van dit onderzoek. Het zou fout zijn te concluderen dat de exit van jonge vrouwen enkel verklaard kan worden door de objectieve factoren onderzocht in deze masterproef. De beschikbare database bevat geen gegevens over andere belangrijke factoren zoals gezinssamenstelling en opleiding van de kandidaten. Zo kan verder onderzoek aan de hand van een kwalitatieve onderzoeksmethode ook andere, meer subjectieve verklarende factoren aan het licht brengen die in dit onderzoek niet in rekening worden gebracht. Zo zou aan de hand van een survey of focusgroepen de invloed van de thuis- en gezinssituatie kunnen bevraagd worden en welke factoren jonge vrouwen zelf opwerpen als eventuele obstakels tijdens hun politieke carrière die hen richting een exit dreven. Het opnemen van subjectieve variabelen op basis van schalen zou zo heel wat nieuwe informatie kunnen opleveren die het totaalplaatje van de exit van jonge vrouwen wat meer vervolledigd.

Tenslotte biedt een *mixed-method* design van de net beschreven mogelijkheden ook heel wat potentieel. Een combinatie van verdiepend kwantitatief onderzoek, waar in een volgende fase aan de hand van kwalitatieve methodes ook enkele subjectieve factoren worden toegevoegd kan een realistischer beeld geven dan de twee methodes apart zouden kunnen. Bijgevolg is het noodzakelijk voor toekomstig onderzoek dat de exit van jonge vrouwen in lokale politiek nog grondiger en breder onderzocht wordt alvorens er enkele generalistische conclusies kunnen geformuleerd worden.



## BRONNEN

---

- 't Hart, H., Boeije, H. & Hox, J. (2005). *Onderzoeksmethoden*. Nederland: Boom Lemma Uitgevers.
- Ballington, J. en R.E. Matland (2004). “*Political Parties and Special Measures: Enhancing Women’s Participation in Electoral Processes*”, Paper, Office of the Special Adviser on Gender Issues And Advancement of Women (OSAGI), Glen Cove US, 2004.
- Bird, K. (2004). *The Political Representation of Women and Ethnic Minorities in Established Democracies: A Framework for Comparative Research*. Canada: McMaster University.
- Botteldoorn, N. & Van Molle, L. (s.d.). De gemeentepolitiek als leerschool? Vrouwen in de Oost-Vlaamse gemeenteraden, 1920-1940. *Cahier d’histoire du temps présent*, 4 (1998), pp. 119-140.
- Carton, A. (1995) ‘Paritaire democratie: een definitieve stap vooruit’. In: Nederlandstalige vrouwenraad (Red), *Jaarboek van de vrouw 1994* (pp. 71-89). Leuven, Acco.
- Caul, M. (1999). Women’s representation in parliament: the role of political parties. *Party politics*, 5 (1), pp. 79-98.
- Celis, K. & Woodward, A. (2001). *Het Vlaams Parlement, Nieuwe Politieke Cultuur en het potentieel voor een valorisering van het maatschappelijk kapitaal van vrouwen in de politieke besluitvorming*. Brussel: Ministerie van de Vlaamse Gemeenschap, Cel Gelijke Kansen in Vlaanderen.
- Celis, K., Erzeel, S., Mügge, L., & Damstra, A. (2014). Quotas and intersectionality: Ethnicity and gender in candidate selection. *International Political Science Review*, 35(1), 41–54.
- Celis, K. en P. Meier (2006). *De macht van het geslacht. Gender, politiek en beleid in België*, Leuven: Acco.
- Celis, K., & Meier, P. (2004). *Vrouwen vertegenwoordigd, Wetstraat gekraakt? Representativiteit feministisch bekeken..* Brussel: VUBPRESS.
- Celis, K., & Wauters, B. (2010). Pinning the Butterfly: Women, Blue-Collar and Ethnic Minority MPs vis-à-vis Parliamentary Norms and the Parliamentary Role of the Group Representative. *The Journal of Legislative Studies*, 16(3), 380-393
- Celis, K., Meier, P., Wauters, B., Devos, C., & Mus, E. (2010). *Gezien, gehoord, vertegenwoordigd?: Diversiteit in de Belgische politiek*. Gent: Academia press.
- Celis, K., Erzeel, S., & Mügge, L. (2015). Intersectional Puzzles: Understanding Inclusion and Equality in Political Recruitment. *Politics & Gender*, 11(4), 765-770. doi:10.1017/S1743923X15000501

- Celis, K. (2004). *Het belang van de politieke aanwezigheid: descriptieve en substantiële vertegenwoordiging van vrouwen*. Paper gepresenteerd op het politicologenetmaal van 27 en 28 mei 2004 in Antwerpen, België.
- Celis, K., & Erzeel, S. (2015). The complementarity advantage: Parties, representativeness and newcomers' access to power. *Parliamentary Affairs: a journal of representative politics*, Vol. published online, advance access 10 september 2015, 119. doi: 10.1093/pa/gsv043
- Chang, C., & Hitchon, J.C.B. (2004). When does gender count? Further insights into gender schematic processing of female candidates' political advertisements. *Sex roles*, 51(3-4), 197- 208. doi: 10.1023/B:SERS.0000037763.47986.c2
- Christmas-Best, V. & Kjær, U. (2007). Why so Few and Why so Slow?: Women as Parliamentary Representatives in Europe from a Longitudinal Perspective. In M. Cotta, & H. Best (Ed.), *Democratic Representation in Europe: Diversity, Change and Convergence* (pp. 77-105). Oxford: Heinemann.
- Coronel, J.C., & Federmeier, K.D. (2016). The effects of gender cues and political sophistication on candidate evaluation: A comparison of self-report and eye movement measures of stereotyping. *Communication Research*, 43(7), 922-944. doi: 10.1177/0093650215604024
- Dahlerup, D. & Freidenvall, L. (2005). Quotas as a “Fast Track” to Equal Representation for Women. Why Scandinavia is no longer the model. *International Feminist Journal of Politics*, 7 (1), pp. 26-48.
- Dahlerup, D. (2008). Gender Quotas – Controversial but Trendy. On expanding the research agenda. *International Feminist Journal of Politics*, 10 (3), pp. 322-328.
- Deschouwer, K. & Meier, P. (2002). *Tussen wens en werkelijkheid: reële en mogelijke impact van quotawetten op kieslijsten*. Brussel: Agentschap Binnenlands Bestuur. Gelijke Kansen in Vlaanderen.
- Devos, C. (2011). *Een plattegrond van de macht. Inleiding tot politiek en politieke wetenschappen*. Gent: Academia Press.
- Devroe, R., & Wauters, B. (2017). Competent men versus leftist women? An experimental study on voters' political gender stereotypes in Flanders (Belgium). Presented at the International Society of Political Psychology (ISPP) meeting.
- Eelbode, F., Wauters, B., Celis, K., & Devos, C. (2013). Left, right, left: the influence of party ideology on the political representation of ethnic minorities in Belgium. *POLITICS, GROUPS AND IDENTITIES*, 1(3), 451–467.
- Elshtain, J.B. (1981). *Public Man, Private Woman*. Princeton NJ: Princeton University Press.
- Fiers, S., Scheepers, S., Debunne, S. et al. (2006). *De trajecten van vrouwen in de Belgische politiek*. Brussel: Instituut voor de gelijkheid van vrouwen en mannen.

- Huddy, L., & Terkildsen, N. (1993). Gender stereotypes and the perception of male and female candidates. *American Journal of Political Science*, 37(1), 119-147. doi: 10.2307/2111526
- Jones, M.P. (2009). 'Gender quotas, electoral laws, and the election of women. Evidence from the Latin American vanguard', *Comparative political studies*, 42 (1), pp. 35-84.
- Jankowski, M., & Marcinkiewicz, K. (2019) Ineffective and Counterproductive? The Impact of Gender Quotas in Open-List Proportional Representation Systems. *Politics & Gender* 15 (1), pp. 1-33.
- Krook, M. L. (2007). Candidate gender quotas: a framework for analysis. *European Journal of Political Research*, 46 (3): 367 –94.
- Krook, M. L., & Norris, P. (2014). Beyond Quotas: Strategies to Promote Gender Equality in Elected Office. *Political Studies*, 62(1), 2-20
- Kunovich, S., & Paxton, P. (2005). Pathways to Power: The Role of Political Parties in Women's National Political Representation. *American Journal of Sociology*, 111(2), 505-552.
- Leyenaar, M. (2004). *Political Empowerment of Women: The Netherlands and Other Countries*. Leiden: Martinus Nijhoff Publishers.
- Lovenduski, J. & Norris, P. (1993). *Gender and Party Politics*. London: Sage.
- Lecluyse, T., Verlet, D., & Wauters, B. (2015). *Een analyse van het stemmen op jongeren*.
- Matland, R. E. (2005). Enhancing Women's Political Participation: Legislative Recruitment and Electoral Systems. In: Ballington, J., & Karam, A. (Eds.), *Women in Parliament: Beyond Numbers* (pp. 93- 111). Stockholm: International IDEA.
- Mansbridge, J. (1999). Should blacks represent blacks and women represent women? A contingent "yes". *Journal of Politics*, 61(3), 628-657. doi: 10.2307/2647821
- Meier, P. (2008). A gender gap not closed by quotas: the renegotiation of the public sphere. *International Feminist Journal of Politics*, 10 (3): 329 –47.
- Mügge, L. M. & Erzeel, S. (2016) Double Jeopardy or Multiple Advantage? Intersectionality and Political Representation, *Parliamentary Affairs*, 69(3), 499-511, <https://doi.org/10.1093/pa/gsv059>
- Norris, P. and Lovenduski, J. (1995) *Political Recruitment: Gender, Race and Class in the British Parliament*. New York: Cambridge University Press.
- Niven, D. (1998). Party elites and women candidates. *Women & Politics* 19 (2): 57 –80.
- Norris, P., & Lovenduski, J. (1993). If only more candidates came forward: Supply-Side explanations of candidate selection in Britain. *British Journal of Political Science*, 23(3), 373-408
- Phillips, A. (1995). *The politics of Presence*. Oxford: Clarendon Press.
- Pitkin, H.F. (1967). *The Concept of Representation*. Berkeley: University of California Press.

- Quintelier, E. (2007). Differences in political participation between young and old people. *Contemporary Politics*, 13(2), 165-180.
- Reynaert, H., K. Steyvers & D. Verlet (2005). Vrouwen als lokale mandatarissen: instroom, profiel en uitstroom. *Burger, bestuur en beleid. Tijdschrift voor bestuurskunde en bestuursrecht*, 2(2), pp. 95-97.
- Reynaert, H., Steyvers, K. & Ackaert, J. (2006). *Vrouwen "lokaal" aan de macht? Lokale politiek: meer en meer vrouwen!* Brussel: Vlaamse overheid. Agentschap voor Binnenlands Bestuur.
- Smits, W. (2000). Politieke en maatschappelijke participatie van vrouwen in Vlaanderen. *Ethiek en Maatschappij*, 3 (2), pp. 80-102.
- Stem vrouw. (z.d.). Geraadpleegd op 11 februari 2019, van <http://www.stemvrouw.be/wetgeving/>
- Van Den Broek, A. (2014). Nog geen bank vooruit voor vrouwen in de politiek. *De Morgen*. Geraadpleegd op 18 april 2019 via <https://www.demorgen.be/nieuws/nog-geen-bank-vooruit-voor-vrouwen-in-de-politiek~b7150c4f/>
- Van Thiel, S. (2010). *Bestuurskundig onderzoek: een methodologische inleiding*. 2e herziene druk Bussum: Coutinho.
- Vanlangenakker, I., Wauters, B., & Bart, M. (2013). Pushed towards the exit? How women MPs leave parliament. *Politics & Gender*, 9(1), 61–75.
- Van Trappen, S. (2017). *Mohammed zkt. Stereotiepevrije kiezer. Een quasi-experimenteel onderzoek naar stereotypen die kiezers gebruiken bij de beoordeling van etnische kandidaten in de Vlaamse politiek* (Masterproef, Universiteit Gent, Gent, België).
- Wauters, B. (2015). Women as party members: how active are they? *European Conference on Politics and Gender, Proceedings*. Presented at the European Conference on Politics and Gender.
- Wauters, B.(2010). Onderzoek uitgelicht: De participatie aan interne partijverkiezingen. *Res Publica*, 52 (3), pp. 411-413.
- Wauters, B., & Devroe, R. (2015). The effect of compulsory voting on women's descriptive representation: an analysis on Belgian voters. *4th conference "Belgium: The state of the federation"*, *Proceedings*. Presented at the 4th conference "Belgium: The state of the federation."
- Wauters, B., Maddens, B. & Put, G.J. (2014). Veranderen quota het gedrag van partijen? *Law and Political Science*, 20 (1), pp. 1-5.
- Wauters, B., Weekers, K. & Maddens, B. (2010). Explaining the number of preferential votes for women in an open-list PR system: An investigation of the 2003 federal elections in Flanders (Belgium). *Acta Politica*, 45 (4), pp. 468-490.
- Young, I.M. (2000). *Inclusion and democracy*. Oxford: Oxford University Press.

# BIJLAGEN

---

---

## BIJLAGE 1: FORMULARIUM EXCEL

---

### Formule 1:

=TEKST.SAMENVOEGEN(SPATIES.WISSEN(*Gemeente*);“  
“;SPATIES.WISSEN(*Achternaam*);” “;SPATIES.WISSEN(*Voornaam*))

### Formule 2:

=AANTAL.ALS(\$B\$2:\$B\$36661;A2)

### Formule 3:

=AANTAL.ALS(\$C\$2:\$C\$36742;A2)

### Formule 4:

=ALS(M2=TRUE;1;0)

### Formule 5:

=AANTAL.ALS(\$DA\$4:\$DA\$30;A2)

*Met in het gebied DA4 tot en met DA30 de lijst met gemeenten ingevoegd met een vrouwelijke burgemeester in 2006*

### Formule 6:

=TEKST.SAMENVOEGEN(SPATIE.WISSEN(*Gemeente*);” “;SPATIE.WISSEN(*Lijst*);”  
“;SPATIE.WISSEN(*Kandidaat volgnummer*))

Formule 7:

=ALS(DO2>DO3;1;0)

*Met in de kolom DO alle volgnummers van de kandidaten op de lijst*

Formule 8:

=ALS(DP2=1;AFRONDEN.BOVEN(DO2\*invulwaarde;1);0)

Formule 9:

=ALS(DP2=1; TEKST.SAMENVOEGEN(SPATIES.WISSEN(*Gemeente*);”  
“;SPATIES.WISSEN(*Lijst*);” “;SPATIES.WISSEN(DQ2);0)

Formule 10:

=AANTAL.ALS(\$DR\$2:\$DR\$31927;DN2)

Formule 11:

=ALS(DS2=1;1;-DP2)

Formule 12:

=DU3+DT3-10<sup>-7</sup>

Formule 13:

=ALS(DU2<0 ;1 ;0)

## BIJLAGE 2: DUBBELE UNIEKE NAMEN

### 2006

Antwerpen Peeters Johan  
Duffel Wuyts Paul  
Lille Mertens Dirk  
Ichtegem Depoorter Ann  
Ingelmunster Vandekerckhove Luc  
Ninove De Wit Kris  
Hamme Van Goethem Marleen  
Maldegem Van Hecke Peter  
Lovendegem Van De Velde Marc  
Nevele D'Hondt Sofie  
Stekene Merckx Freddy  
Wellen Briers Annick

### 2012

Aarschot Geens Diane  
Antwerpen Janssens Patrick  
Blankenberge De Meulenaere Patrick  
Boom Apers Luc  
Erpe-Mere Van Impe Tom  
Herzele Van Damme Jan  
Heusden-Zolder Bosmans Marleen  
Kinrooi Rutten Wim  
Kontich Van Den Eynde Marleen  
Maasmechelen Delille Jan  
Maldegem Van Hecke Peter  
Merelbeke Eeckhout Luc  
Nevele D'Hondt Sofie

Poperinge Devos Bart

Ronse Vallez Philippe

Stekene Merckx Freddy

**2018**

Blankenberge De Meulenaere Patrick

Denderleeuw Segers Jan

Erpe-Mere Van Impe Tom

Gent De Meester Tom

Kontich Van Den Eynde Marleen

Lier Van Meensel Ann

Maldegem Van Hecke Peter

Sint-Truiden Smolders Linda

Zelee De Beule Patrick



**BIJLAGE 3: PROCENTUELE EXIT VAN DE GEHELE  
ONDERZOEKSPOPULATIE PER LEEFTIJD**

	<b>Totaal aantal kandidaten per leeftijd</b>	<b>Aantal terugkomende kandidaten in 2012</b>	<b>Aantal terugkomende kandidaten in 2012 en 2018</b>	<b>Procentuele exit van 2006 naar 2012</b>	<b>Procentuele exit van 2006 naar 2018</b>
<b>18</b>	205	45	11	78,0%	94,6%
<b>19</b>	296	59	13	80,1%	95,6%
<b>20</b>	342	73	31	78,7%	90,9%
<b>21</b>	377	77	35	79,6%	90,7%
<b>22</b>	401	90	40	77,6%	90,0%
<b>23</b>	419	107	48	74,5%	88,5%
<b>24</b>	455	113	60	75,2%	86,8%
<b>25</b>	468	150	75	67,9%	84,0%
<b>26</b>	464	165	87	64,4%	81,3%
<b>27</b>	493	165	81	66,5%	83,6%
<b>28</b>	445	157	83	64,7%	81,3%
<b>29</b>	498	185	81	62,9%	83,7%
<b>30</b>	473	194	108	59,0%	77,2%
<b>31</b>	482	182	92	62,2%	80,9%
<b>32</b>	497	187	94	62,4%	81,1%
<b>33</b>	554	223	116	59,7%	79,1%
<b>34</b>	613	265	130	56,8%	78,8%
<b>35</b>	649	278	156	57,2%	76,0%
<b>36</b>	634	239	122	62,3%	80,8%
<b>37</b>	720	305	151	57,6%	79,0%
<b>38</b>	712	279	149	60,8%	79,1%
<b>39</b>	736	314	165	57,3%	77,6%
<b>40</b>	780	322	171	58,7%	78,1%
<b>41</b>	830	368	197	55,7%	76,3%
<b>42</b>	913	434	228	52,5%	75,0%
<b>43</b>	920	400	224	56,5%	75,7%

44	888	410	230	53,8%	74,1%
45	941	413	211	56,1%	77,6%
46	883	401	201	54,6%	77,2%
47	912	393	196	56,9%	78,5%
48	924	435	232	52,9%	74,9%
49	918	452	231	50,8%	74,8%
50	867	411	209	52,6%	75,9%
51	895	392	212	56,2%	76,3%
52	835	386	195	53,8%	76,6%
53	771	349	167	54,7%	78,3%
54	776	351	173	54,8%	77,7%
55	641	277	125	56,8%	80,5%
56	678	301	142	55,6%	79,1%
57	688	286	117	58,4%	83,0%
58	622	251	105	59,6%	83,1%
59	691	282	99	59,2%	85,7%
60	584	234	79	59,9%	86,5%
61	483	167	50	65,4%	89,6%
62	485	192	66	60,4%	86,4%
63	416	157	56	62,3%	86,5%
64	328	101	26	69,2%	92,1%
65	281	94	22	66,5%	92,2%
66	297	101	29	66,0%	90,2%
67	272	91	26	66,5%	90,4%
68	251	62	19	75,3%	92,4%
69	218	71	25	67,4%	88,5%
70	189	44	10	76,7%	94,7%
71	170	34	10	80,0%	94,1%
72	115	33	6	71,3%	94,8%
73	102	22	5	78,4%	95,1%
74	77	12	3	84,4%	96,1%

75	69	6	1	91,3%	98,6%
76	64	12	2	81,3%	96,9%
77	57	7	1	87,7%	98,2%
78	32	4	0	87,5%	100,0%
79	30	3	0	90,0%	100,0%
80	30	4	0	86,7%	100,0%
81	20	4	1	80,0%	95,0%
82	11	1	0	90,9%	100,0%
83	11	3	0	72,7%	100,0%
84	11	0	0	100,0%	100,0%
85	10	1	0	90,0%	100,0%
86	3	1	0	66,7%	100,0%
87	/	/	/	/	/
88	/	/	/	/	/
89	1	0	0	100,0%	100,0%
90	2	0	0	100,0%	100,0%
91	/	/	/	/	/
92	/	/	/	/	/
93	/	/	/	/	/
94	/	/	/	/	/
95	/	/	/	/	/
96	/	/	/	/	/
97	1	0	0	100,0%	100,0%

**BIJLAGE 4: PROCENTUELE EXIT VAN DE MANNELIJKE  
KANDIDATEN PER LEEFTIJD**

	<b>Totaal aantal mannelijke kandidaten per leeftijd</b>	<b>Aantal terugkomende mannelijke kandidaten in 2012</b>	<b>Aantal terugkomende mannelijke kandidaten in 2012 en 2018</b>	<b>Procentuele mannelijke exit van 2006 naar 2012</b>	<b>Procentuele mannelijke exit van 2006 naar 2018</b>
<b>18</b>	80	20	7	75,0%	91,3%
<b>19</b>	114	29	11	74,6%	90,4%
<b>20</b>	141	32	14	77,3%	90,1%
<b>21</b>	138	40	23	71,0%	83,3%
<b>22</b>	153	38	16	75,2%	89,5%
<b>23</b>	166	51	28	69,3%	83,1%
<b>24</b>	202	56	38	72,3%	81,2%
<b>25</b>	217	69	40	68,2%	81,6%
<b>26</b>	198	77	46	61,1%	76,8%
<b>27</b>	223	90	48	59,6%	78,5%
<b>28</b>	205	90	54	56,1%	73,7%
<b>29</b>	256	89	43	65,2%	83,2%
<b>30</b>	242	109	66	55,0%	72,7%
<b>31</b>	228	98	58	57,0%	74,6%
<b>32</b>	236	93	55	60,6%	76,7%
<b>33</b>	256	114	69	55,5%	73,0%
<b>34</b>	305	154	85	49,5%	72,1%
<b>35</b>	319	154	98	51,7%	69,3%
<b>36</b>	298	124	72	58,4%	75,8%
<b>37</b>	338	162	87	52,1%	74,3%
<b>38</b>	347	159	92	54,2%	73,5%
<b>39</b>	345	180	105	47,8%	69,6%
<b>40</b>	355	165	96	53,5%	73,0%
<b>41</b>	371	191	110	48,5%	70,4%
<b>42</b>	446	242	135	45,7%	69,7%

43	400	192	121	52,0%	69,8%
44	449	245	150	45,4%	66,6%
45	447	223	125	50,1%	72,0%
46	427	220	117	48,5%	72,6%
47	440	229	116	48,0%	73,6%
48	496	266	152	46,4%	69,4%
49	485	256	134	47,2%	72,4%
50	452	251	123	44,5%	72,8%
51	477	241	130	49,5%	72,7%
52	452	242	123	46,5%	72,8%
53	429	210	107	51,0%	75,1%
54	433	220	106	49,2%	75,5%
55	370	183	89	50,5%	75,9%
56	406	206	95	49,3%	76,6%
57	392	190	75	51,5%	80,9%
58	360	162	66	55,0%	81,7%
59	433	186	74	57,0%	82,9%
60	379	175	57	53,8%	85,0%
61	290	121	36	58,3%	87,6%
62	272	114	39	58,1%	85,7%
63	263	104	39	60,5%	85,2%
64	204	61	16	70,1%	92,2%
65	171	57	17	66,7%	90,1%
66	197	71	17	64,0%	91,4%
67	168	64	19	61,9%	88,7%
68	154	39	11	74,7%	92,9%
69	125	43	13	65,6%	89,6%
70	122	31	7	74,6%	94,3%
71	119	27	8	77,3%	93,3%
72	69	20	5	71,0%	92,8%
73	63	13	4	79,4%	93,7%

<b>74</b>	45	8	2	82,2%	95,6%
<b>75</b>	40	4	1	90,0%	97,5%
<b>76</b>	39	8	1	79,5%	97,4%
<b>77</b>	37	5	1	86,5%	97,3%
<b>78</b>	22	1	0	95,5%	100,0%
<b>79</b>	16	1	0	93,8%	100,0%
<b>80</b>	13	1	0	92,3%	100,0%
<b>81</b>	10	1	0	90,0%	100,0%
<b>82</b>	5	0	0	100,0%	100,0%
<b>83</b>	6	2	0	66,7%	100,0%
<b>84</b>	4	0	0	100,0%	100,0%
<b>85</b>	3	1	0	66,7%	100,0%
<b>86</b>	1	0	0	100,0%	100,0%
<b>87</b>	/	/	/	/	/
<b>88</b>	/	/	/	/	/
<b>89</b>	/	/	/	/	/
<b>90</b>	1	0	0	100,0%	100,0%

**BIJLAGE 5: PROCENTUELE EXIT VAN DE VROUWELIJKE  
KANDIDATEN PER LEEFTIJD**

	<b>Totaal aantal vrouwelijke kandidaten per leeftijd</b>	<b>Aantal terugkomende vrouwelijke kandidaten in 2012</b>	<b>Aantal terugkomende vrouwelijke kandidaten in 2012 en 2018</b>	<b>Procentuele vrouwelijke exit van 2006 naar 2012</b>	<b>Procentuele vrouwelijke exit van 2006 naar 2018</b>
<b>18</b>	125	25	4	80,0%	96,8%
<b>19</b>	182	30	2	83,5%	98,9%
<b>20</b>	201	41	17	79,6%	91,5%
<b>21</b>	239	37	12	84,5%	95,0%
<b>22</b>	248	52	24	79,0%	90,3%
<b>23</b>	253	56	20	77,9%	92,1%
<b>24</b>	253	57	22	77,5%	91,3%
<b>25</b>	251	81	35	67,7%	86,1%
<b>26</b>	266	88	41	66,9%	84,6%
<b>27</b>	270	75	33	72,2%	87,8%
<b>28</b>	240	67	29	72,1%	87,9%
<b>29</b>	242	96	38	60,3%	84,3%
<b>30</b>	231	85	42	63,2%	81,8%
<b>31</b>	254	84	34	66,9%	86,6%
<b>32</b>	261	94	39	64,0%	85,1%
<b>33</b>	298	109	47	63,4%	84,2%
<b>34</b>	308	111	45	64,0%	85,4%
<b>35</b>	330	124	58	62,4%	82,4%
<b>36</b>	336	115	50	65,8%	85,1%
<b>37</b>	382	143	64	62,6%	83,2%
<b>38</b>	365	120	57	67,1%	84,4%
<b>39</b>	391	134	60	65,7%	84,7%
<b>40</b>	425	157	75	63,1%	82,4%
<b>41</b>	459	177	87	61,4%	81,0%
<b>42</b>	467	192	93	58,9%	80,1%

43	520	208	103	60,0%	80,2%
44	439	165	80	62,4%	81,8%
45	494	190	86	61,5%	82,6%
46	456	181	84	60,3%	81,6%
47	472	164	80	65,3%	83,1%
48	428	169	80	60,5%	81,3%
49	433	196	97	54,7%	77,6%
50	415	160	86	61,4%	79,3%
51	418	151	82	63,9%	80,4%
52	383	144	72	62,4%	81,2%
53	342	139	60	59,4%	82,5%
54	343	131	67	61,8%	80,5%
55	271	94	36	65,3%	86,7%
56	272	95	47	65,1%	82,7%
57	296	96	42	67,6%	85,8%
58	262	89	39	66,0%	85,1%
59	258	96	25	62,8%	90,3%
60	205	59	22	71,2%	89,3%
61	193	46	14	76,2%	92,7%
62	213	78	27	63,4%	87,3%
63	153	53	17	65,4%	88,9%
64	124	40	10	67,7%	91,9%
65	110	37	5	66,4%	95,5%
66	100	30	12	70,0%	88,0%
67	104	27	7	74,0%	93,3%
68	97	23	8	76,3%	91,8%
69	93	28	12	69,9%	87,1%
70	67	13	3	80,6%	95,5%
71	51	7	2	86,3%	96,1%
72	46	13	1	71,7%	97,8%
73	39	9	1	76,9%	97,4%



74	32	4	1	87,5%	96,9%
75	29	2	0	93,1%	100,0%
76	25	4	1	84,0%	96,0%
77	20	2	0	90,0%	100,0%
78	10	3	0	70,0%	100,0%
79	14	2	0	85,7%	100,0%
80	17	3	0	82,4%	100,0%
81	10	3	1	70,0%	90,0%
82	6	1	0	83,3%	100,0%
83	5	1	0	80,0%	100,0%
84	7	0	0	100,0%	100,0%
85	7	0	0	100,0%	100,0%
86	2	1	0	50,0%	100,0%
87	/	/	/	/	/
88	/	/	/	/	/
89	1	0	0	100,0%	100,0%
90	1	0	0	100,0%	100,0%
91	/	/	/	/	/
92	/	/	/	/	/
93	/	/	/	/	/
94	/	/	/	/	/
95	/	/	/	/	/
96	/	/	/	/	/
97	1	0	0	100,0%	100,0%

BIJLAGE 6: GESLACHT VLAAMSE BURGEMEESTERS TIJDENS DE  
LEGISLATUUR 2007 – 2012

**GEMEENTEN MET EEN VROUWELIJKE BURGEMEESTER (N=27)**

Aalst	Kapelle-op-den-Bos	Schilde
De Haan	Keerbergen	Sint-Genesius-Rode
Diksmuide	Laakdal	Sint-Laureins
Dilsen-Stokkem	Lichtervelde	Sint-Pieters-Leeuw
Harelbeke	Lier	Stabroek
Hasselt	Mortsel	Staden
Heusden-zolder	Opwijk	Tielt-Winge
Hoeselt	Ruiselede	Vosselaar
Izegem	Rumst	Zoersel

**GEMEENTEN MET EEN MANNELIJKE BURGEMEESTER (N=281)**

Aalter	Baarle-Hertog	Bilzen
Aarschot	Balen	Blankenberge
Aartselaar	Beernem	Bocholt
Affligem	Beerse	Boechout
Alken	Beersel	Bonheiden
Alveringem	Begijnendijk	Boom
Antwerpen	Bekkevoort	Boortmeerbeek
Anzegem	Beringen	Borgloon
Ardooie	Berlaar	Bornem
Arendonk	Berlare	Borsbeek
As	Bertem	Boutersem
Asse	Bever	Brakel
Assenede	Beveren	Brasschaat
Avelgem	Bierbeek	Brecht

Bredene	Gistel	Houthulst
Bree	Glabbeek	Hove
Brugge	Gooik	Huldenberg
Buggenhout	Grimbergen	Hulshout
Damme	Grobbendonk	Ichtegem
De Panne	Haacht	Ieper
De Pinte	Haaltert	Ingelmunster
Deerlijk	Halen	Jabbeke
Deinze	Halle	Kalmthout
Denderleeuw	Ham	Kampenhout
Dendermonde	Hamme	Kapellen
Dentergem	Hamont-Achel	Kaprijke
Dessel	Hechtel-Eksel	Kasterlee
Destelbergen	Heers	Kinrooi
Diepenbeek	Heist-op-den-Berg	Kluisbergen
Diest	Hemiksem	Knesselare
Dilbeek	Herent	Knokke-Heist
Drogenbos	Herentals	Koekelare
Duffel	Herenthout	Koksijde
Edegem	Herk-de-Stad	Kontich
Eeklo	Herne	Kortemark
Erpe-Mere	Herselt	Kortenaken
Essen	Herstappe	Kortenbergh
Evergem	Herzele	Kortesse
Galmaarden	Heuvelland	Kortrijk
Gavere	Hoegaarden	Kraainem
Geel	Hoeilaart	Kruike
Geetbets	Holsbeek	Kruishoutem
Genk	Hooglede	Kuurne
Gent	Hoogstraten	Laarne
Geraardsbergen	Horebeke	Lanaken
Gingelom	Houthalen-Helchteren	Landen

Langemark-Poelkapelle	Melle	Pepingen
Lebbeke	Menen	Pittem
Lede	Merchtem	Poperinge
Ledegem	Merelbeke	Putte
Lendelede	Merksplas	Puurs
Lennik	Mesen	Ranst
Leopoldsburg	Meulebeke	Ravels
Leuven	Middelkerke	Retie
Liedekerke	Moerbeke	Riemst
Lierde	Mol	Rijkevorsel
Lille	Moorslede	Roeselare
Linkebeek	Nazareth	Ronse
Lint	Neerpelt	Roosdaal
Linter	Nevele	Rotselaar
Lochristi	Niel	Schelle
Lokeren	Nieuwerkerken	Scherpenheuvel-Zichem
Lommel	Nieuwpoort	Schoten
Londerzeel	Nijlen	Sint-Amands
Lo-Reninge	Ninove	Sint-Gillis-Waas
Lovendegem	Olen	Sint-Katelijne-Waver
Lubbeek	Oostende	Sint-Lievens-Houtem
Lummen	Oosterzele	Sint-Martens-Latem
Maarkedal	Oostkamp	Sint-Niklaas
Maaseik	Oostrozebeke	Sint-Truiden
Maasmechelen	Opglabbeek	Spiere-Helkijn
Machelen	Oudenaarde	Steenokkerzeel
Maldegem	Oudenburg	Stekene
Malle	Oud-Heverlee	Temse
Mechelen	Oud-Turnhout	Ternat
Meerhout	Overijse	Tervuren
Meeuwen-Gruitrode	Overpelt	Tessenderlo
Meise	Peer	Tielt

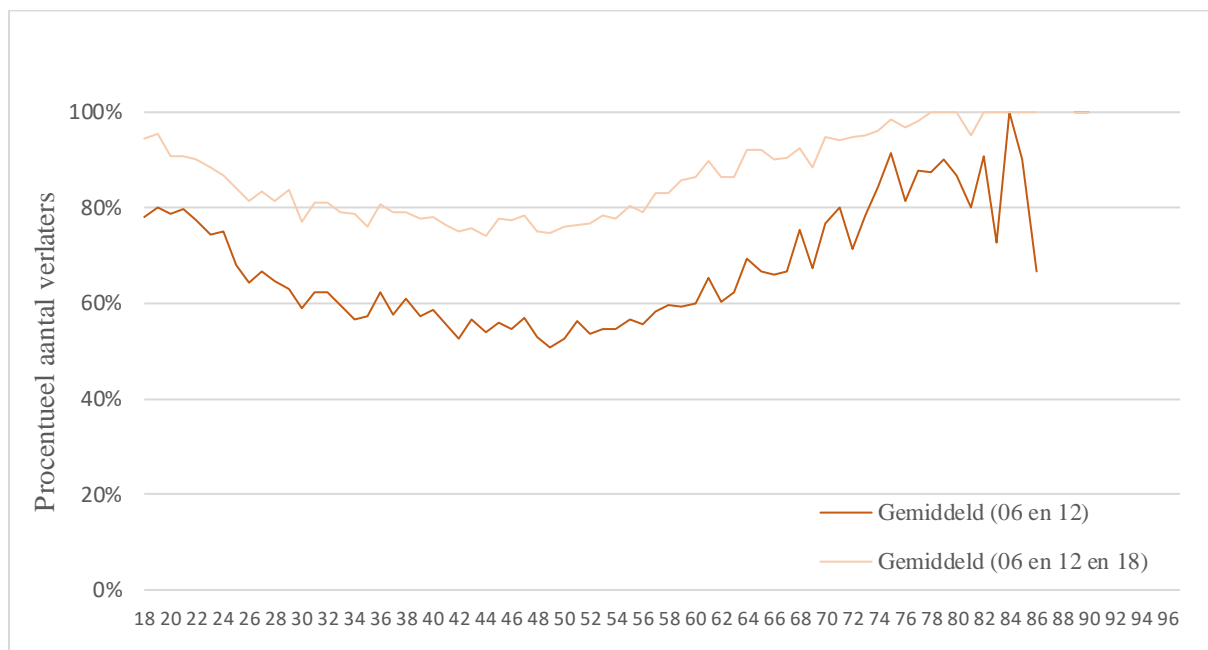
Tienen	Wervik	Zele
Tongeren	Westerlo	Zelzate
Torhout	Wetteren	Zemst
Tremelo	Wevelgem	Zingem
Turnhout	Wezembeek-Oppem	Zomergem
Veurne	Wichelen	Zonhoven
Vilvoorde	Wielsbeke	Zonnebeke
Vleteren	Wijnegem	Zottegem
Voeren	Willebroek	Zoutleeuw
Vorselaar	Wingene	Zuienkerke
Waarschoot	Wommelgem	Zulte
Waasmunster	Wortegem-Petegem	Zutendaal
Wachtebeke	Wuustwezel	Zwalm
Waregem	Zandhoven	Zwevegem
Wellen	Zaventem	Zwijndrecht
Wemmel	Zedelgem	

**BIJLAGE 7: VERDUIDELIJKENDE PRINTSCREEN BEREKENING  
BINAIRE VARIABLE LIJSTPOSITIE**

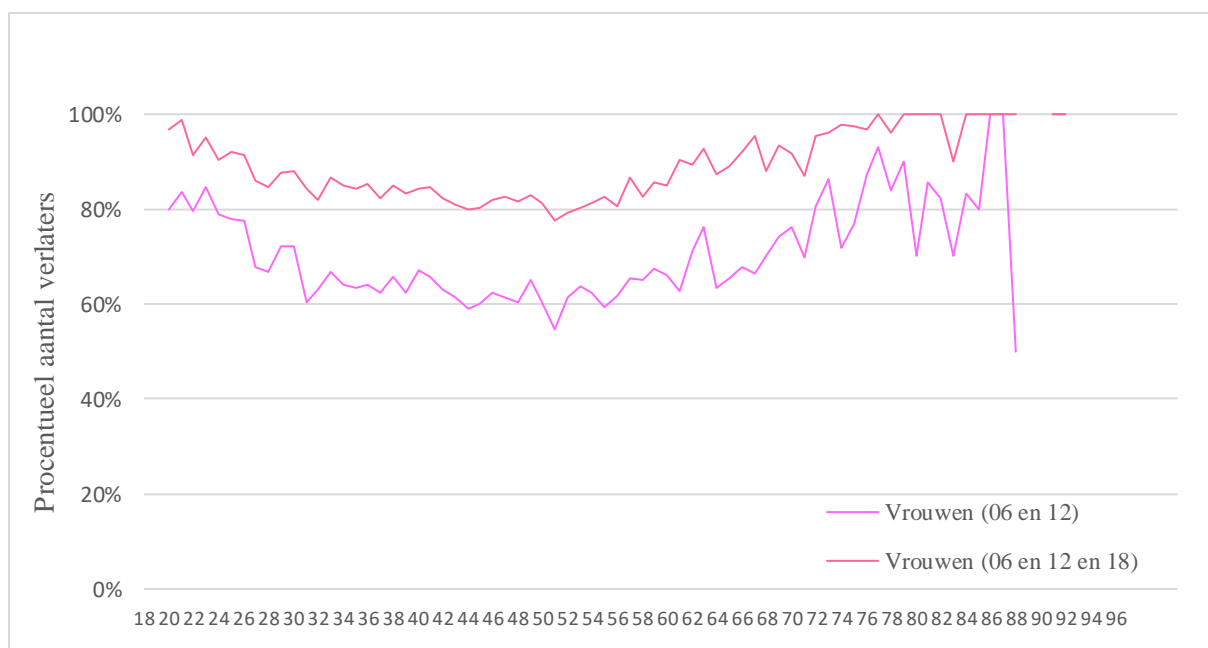
	invulwaarde	30	30%						
(1)	(2)	(3)	(4)	(5)	(6)	(7)	(8)	(9)	
Aartselaar sp.a spirit GROEN! 1	1	0	0		0	0	0	-0.001	1
Aartselaar sp.a spirit GROEN! 2	2	0	0		0	0	0	-0.001	1
Aartselaar sp.a spirit GROEN! 3	3	0	0		0	0	0	-0.001	1
Aartselaar sp.a spirit GROEN! 4	4	0	0		0	0	0	-0.001	1
Aartselaar sp.a spirit GROEN! 5	5	0	0		0	0	0	-0.001	1
Aartselaar sp.a spirit GROEN! 6	6	0	0		0	0	0	-0.001	1
Aartselaar sp.a spirit GROEN! 7	7	0	0		0	1	1	-0.001	1
Aartselaar sp.a spirit GROEN! 8	8	0	0		0	0	0	0.999	0
Aartselaar sp.a spirit GROEN! 9	9	0	0		0	0	0	0.999	0
Aartselaar sp.a spirit GROEN! 10	10	0	0		0	0	0	0.999	0
Aartselaar sp.a spirit GROEN! 11	11	0	0		0	0	0	0.999	0
Aartselaar sp.a spirit GROEN! 12	12	0	0		0	0	0	0.999	0
Aartselaar sp.a spirit GROEN! 13	13	0	0		0	0	0	0.999	0
Aartselaar sp.a spirit GROEN! 14	14	0	0		0	0	0	0.999	0
Aartselaar sp.a spirit GROEN! 15	15	0	0		0	0	0	0.999	0
Aartselaar sp.a spirit GROEN! 16	16	0	0		0	0	0	0.999	0
Aartselaar sp.a spirit GROEN! 17	17	0	0		0	0	0	0.999	0
Aartselaar sp.a spirit GROEN! 18	18	0	0		0	0	0	0.999	0
Aartselaar sp.a spirit GROEN! 19	19	0	0		0	0	0	0.999	0
Aartselaar sp.a spirit GROEN! 20	20	0	0		0	0	0	0.999	0
Aartselaar sp.a spirit GROEN! 21	21	0	0		0	0	0	0.999	0
Aartselaar sp.a spirit GROEN! 22	22	0	0		0	0	0	0.999	0
Aartselaar sp.a spirit GROEN! 23	23	1	7	Aartselaar sp.a spirit GROEN! 7	0	-1	0.999	0	
Aartselaar VLD 1	1	0	0		0	0	0	-0.001	1
Aartselaar VLD 2	2	0	0		0	0	0	-0.001	1
Aartselaar VLD 3	3	0	0		0	0	0	-0.001	1
Aartselaar VLD 4	4	0	0		0	0	0	-0.001	1
Aartselaar VLD 5	5	0	0		0	0	0	-0.001	1
Aartselaar VLD 6	6	0	0		0	0	0	-0.001	1
Aartselaar VLD 7	7	0	0		0	1	1	-0.001	1
Aartselaar VLD 8	8	0	0		0	0	0	0.999	0
Aartselaar VLD 9	9	0	0		0	0	0	0.999	0
Aartselaar VLD 10	10	0	0		0	0	0	0.999	0
Aartselaar VLD 11	11	0	0		0	0	0	0.999	0
Aartselaar VLD 12	12	0	0		0	0	0	0.999	0
Aartselaar VLD 13	13	0	0		0	0	0	0.999	0
Aartselaar VLD 14	14	0	0		0	0	0	0.999	0
Aartselaar VLD 15	15	0	0		0	0	0	0.999	0
Aartselaar VLD 16	16	0	0		0	0	0	0.999	0
Aartselaar VLD 17	17	0	0		0	0	0	0.999	0
Aartselaar VLD 18	18	0	0		0	0	0	0.999	0
Aartselaar VLD 19	19	0	0		0	0	0	0.999	0
Aartselaar VLD 20	20	0	0		0	0	0	0.999	0
Aartselaar VLD 21	21	0	0		0	0	0	0.999	0
Aartselaar VLD 22	22	0	0		0	0	0	0.999	0
Aartselaar VLD 23	23	1	7	Aartselaar VLD 7	0	-1	0.999	0	

## BIJLAGE 8: PROCENTUEEL AANTAL VERLATERS PER LEEFTIJD

**Figuur 11: Gemiddelde procentuele exit van alle kandidaten per leeftijd (over de gemeenteraadsverkiezingen van 2006 tot en met 2012 & van 2006 tot en met 2018).**



**Figuur 12: Procentuele exit van alle vrouwelijke kandidaten per leeftijd (over de gemeenteraadsverkiezingen van 2006 tot en met 2012 & van 2006 tot en met 2018).**



**Figuur 13: Procentuele exit van alle mannelijke kandidaten per leeftijd (over de gemeenteraadsverkiezingen van 2006 tot en met 2012 & van 2006 tot en met 2018).**

