



## Masterproef 2019

Tessa Verreth

Een (t)huis als (g)een ander:

Het ondersteunen van architecten tijdens het ontwerpproces in het creëren van een thuis voor personen met CP in kleinschalige woonprojecten.



**UHASSELT**

KNOWLEDGE IN ACTION

FACULTEIT  
ARCHITECTUUR EN KUNST







# EEN (T)HUIS ALS (G)EEN ANDER

Het ondersteunen van architecten tijdens het ontwerpproces in het creëren van een thuis voor personen met Cerebrale Parese in kleinschalige woonprojecten.

Tessa Verreth







## **Masterproef 2019**

Tessa Verreth

### **Een (t)huis als (g)een ander**

Het ondersteunen van architecten tijdens het ontwerpproces in het creëren van een thuis voor personen met Cerebrale Parese in kleinschalige woonprojecten.

Master Interieurarchitectuur 2018 – 2019

Universiteit Hasselt – Faculteit Architectuur en Kunst

Promotor: Dr. Arch. Jasmien Herssens

Co-promotor: Ann Bosserez

Projectbegeleider: Vittorio Simoni en Philippe Swartenbroux







Ik wou dat ik kon wegkruipen,  
zomaar ergens heen.  
Waar ik gewoon mezelf kan zijn,  
soms raar en soms alleen.

Waar niemand me ooit nakijkt,  
het altijd beter weet.  
Waar ik gewoon mag groeien,  
zonder dat iemand mij kneedt.

Waar anders zijn normaal is,  
het pure nog primeert.  
Waar echt voelen standaard is,  
nog net niet afgeleerd.

Voorlopig trek ik mij terug,  
in mijn wereldje zo fijn.  
Zo veilig hier, het geeft me rust,  
't is leuk om er te zijn.

(Corthals, 2019)







## VOORWOORD

---

Van jongs af aan ben ik als grote zus opgegroeid met een broer met Cerebrale Parese (CP). Andere kinderen speelden met hun broers en zussen en wij deden dat ook, maar op onze eigen manier. Soms werden we nagekeken alsof we anders waren, maar voor mij was Arne een broer net als alle andere broers. Toen ik wat ouder werd, ontstond het besef dat Arne weldegelijk andere behoeften en verlangens had dan een doorsnee kind van zijn leeftijd. Toch kan ik mij geen leven inbeelden zonder mijn gekke en goedlachse broer met CP. Nu hij 18 jaar is geworden, dringt stilaan de vraag op waar hij zal verblijven na zijn 21<sup>e</sup> levensjaar, omdat de huidige dagbesteding slechts tot 21 jaar voor hem toegankelijk is. De thuis die mijn ouders en ik hem al die jaren hebben kunnen geven, willen we hem ook aanbieden in zijn verdere leven. We willen er namelijk voor zorgen dat anderen hem eenzelfde thuis kunnen geven, een plek waar hij zich ten volle kan thuis voelen. Kortom, wat als Arne, net zoals ik, ooit het ouderlijke nest zal verlaten? Deze vraag vormde meteen ook de aanleiding van deze masterscriptie.

Hier sta ik dan met de eerste woorden van mijn masterscriptie. Ik zou deze masterscriptie nooit tot een goed einde hebben gebracht zonder de hulp van velen. Er zijn enkele mensen die een speciale rol hebben gespeeld doorheen het traject van deze masterthesis en die een extra bedanking verdienen.

Vooreerst wil ik graag een bijzonder woord van dank richten aan mijn promotor Jasmien Herssens en co-promotor Ann Bosserez voor hun waardevolle kennis die ze mij hebben bijgebracht tijdens de vele begeleidingen. Hun enthousiasme, alsook hun geloof in deze thesis is een grote steun geweest tijdens dit traject. Ik dank hen wederom om de tijd die ze voor mij vrij maakten, zelfs vanuit het verre Australië. Daarnaast wil ik ook mijn projectbegeleiders, Philippe Swartenbroux en Vittorio Simoni, uit de studio 'Herbestemming' bedanken voor hun creatieve hulp en inzichten tijdens het ontwerpproces van mijn masterproject. Vervolgens wil ik ook graag de vijf architecten bedanken die hebben deelgenomen aan dit onderzoek. Zonder hun medewerking had ik dit onderzoek nooit kunnen voltooien.

Tot slot wil ik ook graag in het bijzonder mijn ouders, broer en vriend oprecht bedanken voor de onvoorwaardelijke steun, begrip en motivatie tijdens de hele opleiding interieurarchitectuur. Zonder hen had ik niet gestaan waar ik vandaag sta. Ook wil ik mijn familie en vrienden bedanken. Zij stonden steeds klaar als ik hen nodig had en dat apprecieer ik enorm.

Deze masterscriptie betekent bovendien voor mij meer dan het eindwerk van mijn opleiding als interieurarchitecte. Door mijn eigen expertise met personen met een beperking ligt dit onderwerp me nauw aan het hart. Ik hoop dan ook dat deze masterscriptie velen mag inspireren en dat iedereen zich thuis kan en mag voelen, waar en wie ze ook zijn.

Tessa Verreth







# INHOUDSOPGAVE

---

VOORWOORD .....	7
SAMENVATTING .....	13
FIGURENLIJST .....	15
INLEIDING .....	17
<i>SITUERING</i> .....	19
1. EEN KLEINSCHALIG WOONPROJECT VOOR PERSONEN MET EEN BEPERKING. EEN THUIS? .....	19
1.1 Context.....	19
1.2 Probleemstelling.....	20
2. ONDERZOEKSVRAGEN EN -METHODEN .....	22
2.1 Centrale onderzoeksvraag.....	22
2.1.1 Architecten en het ontwerpproces.....	22
2.1.2 Thuisgevoel .....	22
2.1.3 Personen met CP .....	22
2.1.4 Wonen in een kleinschalig woonproject.....	23
2.2 Doelstellingen.....	23
2.3 Methodologie.....	24
<b>DEEL I: HET THUISGEVOEL .....</b>	<b>27</b>
3. HET DEFINIËREN VAN EEN THUISGEVOEL.....	29
3.1 Het thuisgevoel.....	29
3.2 Thuisgevoel in de architectuur .....	31
3.3 Conclusie.....	32
4. HET BELANG VAN EEN THUISGEVOEL .....	35
4.1 Levenskwaliteit – Schalock.....	35
4.2 De motivatietheorie – Maslow.....	36
4.3 Empowerment – Van Regenmortel .....	38
5. THUISGEVOEL IN DE CONTEXT VAN KLEINSCHALIGE WOONPROJECTEN VOOR PERSONEN MET CP..	41
5.1 Thuisgevoel aan de hand van eigen expertise.....	41
5.2 Thuisgevoel toegepast op kleinschalige woonprojecten voor personen met CP .....	42
5.3 Conclusie.....	43
<b>DEEL II: HET ONTWERPPROCES.....</b>	<b>45</b>
6. ONDERLIGGEND ONTWERPPROCES TOT EEN KLEINSCHALIG WOONPROJECT.....	47
6.1 Onderliggend ontwerpproces tot een kleinschalig woonproject .....	47
6.2 Thuisgevoel geïntegreerd in het ontwerpproces.....	48
7. HET THUISGEVOEL IN DE PRAKTIJK .....	53
7.1 De definitie van het thuisgevoel toegepast in kleinschalige woonprojecten .....	53
7.2 Uitdagingen in het ontwerpproces voor kleinschalige woonprojecten .....	57
7.2.1 Analysefase .....	57
7.2.2 Ontwerpfase.....	59
7.2.3 Evaluatie .....	59
7.3 Conclusie.....	60
<b>DEEL III: REFLECTIE .....</b>	<b>61</b>
8. DE BESLISSINGSBOOM VOOR ARCHITECTEN .....	63







9.	DISCUSSIE .....	64
10.	CONCLUSIE .....	67
<b>DEEL IV: MASTERPROJECT .....</b>		<b>69</b>
11.	HET KASTEEL VAN KERSBEEK .....	71
11.1	Omgeving .....	71
11.2	Historiek .....	75
11.3	Huidige toestand .....	80
12.	HET KLEINSCHALIG WOONPROJECT WAARIN PERSONEN MET CP ZICH MAXIMAAL KUNNEN THUISVOELEN.....	86
12.1	Doelgroep.....	86
12.2	Concept.....	86
12.2.1	Essentieel.....	87
12.2.2	Persoonsgebonden.....	87
12.2.3	Plaatsgebonden.....	87
12.2.4	Herinneringen .....	88
12.2.5	'Haven' .....	89
12.2.6	'Heaven' .....	89
12.2.7	'Familiarity' .....	90
12.2.8	Sociaal contact .....	90
12.2.9	Autonomie .....	91
12.2.10	Alleen zijn.....	91
12.3	Het kasteeldomein.....	92
BIBLIOGRAFIE .....		95
AFBEELDINGENLIJST .....		99
BIJLAGEN.....		101







## SAMENVATTING

---

De evoluties binnen de zorgsector, alsook de evoluties omtrent het ‘wonen’ van personen met een beperking wijzen op de noodzaak om meer aandacht voor het ‘thuis voelen’ van personen met Cerebrale Parese (CP) in kleinschalige woonprojecten. Zo blijkt uit een verkenning van de bestaande erkenningsnormen dat de focus van deze normen omtrent het bouwen voor personen met CP doorgaans enkel wordt gelegd op het fysische en functionele aspect van woonprojecten, waardoor het psychisch comfort van gebruikers volledig buiten beschouwing wordt gelaten (Vlaams Agentschap Zorg en Gezondheid, 2008). Toch duidt men op het essentiële belang van de ‘kwaliteit van het bestaan’. Deze levenskwaliteit vormt de sleutel voor een goede integratie van personen met een beperking in een maatschappij die hen optimale mogelijkheden en kansen biedt om kwaliteitsvol te leven (Van Puyenbroeck & Luyten, 2016). Het ‘wonen’ is met andere woorden meer dan de ergonomie van het gebouw, zoals geformuleerd in de erkenningsnormen, en is ook verbonden aan een subjectieve ervaring van ‘thuis voelen’ binnen een omgeving (Van Puyenbroeck & Luyten, 2016).

Het doel van dit onderzoek is om in eerste instantie het thuisgevoel van personen met Cerebrale Parese (CP) te definiëren. Daarnaast tracht het onderzoek ook te achterhalen hoe architecten extra ondersteund kunnen worden tijdens het ontwerpproces om het thuisgevoel van personen met CP in een kleinschalig woonproject maximaal te stimuleren. Hiervoor is de volgende onderzoeksvraag opgesteld: “Hoe kunnen architecten doorheen het ontwerpproces het thuisgevoel van personen met Cerebrale Parese, die verblijven in een kleinschalig woonproject, stimuleren via de architectuur en inrichting van dergelijke woonprojecten?”.

Om een antwoord te kunnen formuleren op de onderzoeksvraag is deze masterscriptie opgebouwd uit twee delen: ‘het thuisgevoel’ en ‘het ontwerpproces’. In het eerste deel is een literatuuronderzoek uitgevoerd om het thuisgevoel en het thuisgevoel in de architectuur te definiëren. Vervolgens is aan de hand van eigen expertise van de onderzoeker het thuisgevoel van personen met CP gedefinieerd. In het tweede deel is een literatuuronderzoek uitgevoerd om het onderliggend ontwerpproces tot een kleinschalig woonproject te beschrijven, waarin het thuisgevoel is geïntegreerd. Nadien heeft een empirisch onderzoek plaatsgevonden waarbij vijf architecten werden geïnterviewd om enerzijds te achterhalen hoe het thuisgevoel in de praktijk van kleinschalige woonprojecten wordt toegepast. Anderzijds zijn ook de uitdagingen tijdens het ontwerpproces in kaart gebracht.

Uit de interviews met de architecten is gebleken dat het ontwerpproces uitdagingen met zich meebrengt, waardoor de integratie van het thuisgevoel van de eindgebruikers wellicht bemoeilijkt wordt. De geïnterviewde architecten zijn doorgaans niet gekend met het begrip ‘thuisgevoel’. Hierdoor wordt het thuisgevoel van de eindgebruikers door de architecten niet altijd bewust toegepast in het ontwerp van een kleinschalig woonproject. Zo wordt het thuisgevoel van personen met een beperking in een kleinschalig woonproject niet altijd maximaal gestimuleerd. Om hierop antwoorden te bieden is een beslissingsboom opgesteld dat architecten vervolgens kan ondersteunen tijdens het ontwerpproces van een kleinschalig woonproject bij de integratie van het thuisgevoel. Tot slot werd de verworven kennis, alsook de beslissingsboom toegepast in het masterproject: een kleinschalig woonproject waarin personen met CP zich maximaal thuis kunnen voelen.







## FIGURENLIJST

---

Figuur 1: De betekenis van het begrip 'Thuis' volgens Van Dale (2019).....	29
Figuur 2: De betekenis van het begrip 'Thuis' volgens Prisma (2017).....	29
Figuur 3: Tabel met linken tussen het thuisgevoel en het thuisgevoel in de architectuur (eigen figuur) .....	33
Figuur 4: Acht domeinen van Schalock (figuur gemaakt door Tessa Verreth gebaseerd op Cools, R. (z.d)) .....	36
Figuur 5: De behoeftenpiramide van Maslow (figuur gemaakt door Tessa Verreth gebaseerd op Guleria, G. (2018)) .....	37
Figuur 6: Tabel met linken tussen het thuisgevoel, het thuisgevoel in de architectuur en het thuisgevoel voor personen met CP (eigen figuur).....	44
Figuur 7: Onderliggend ontwerpproces tot een kleinschalig woonproject (eigen figuur).....	47
Figuur 8: Het thuisgevoel geïntegreerd in het onderliggend ontwerpproces tot een kleinschalig woonproject (eigen figuur) .....	49
Figuur 9: Definitie van het thuisgevoel (eigen figuur) .....	53







## INLEIDING

---

In de afgelopen jaren is meer aandacht ontstaan voor kleinschalige woonprojecten voor personen met een beperking die voortvloeien uit ouderinitiatieven. Mede door het gebrek aan plaatsen voor personen met een beperking in de residentiële zorg, alsook de vermaatschappelijking van de zorg zijn dergelijke woonprojecten in België de norm geworden. Daarenboven wijzen verschillende maatschappelijke tendensen ook op de noodzaak voor meer aandacht voor het ‘thuis voelen’ van personen met een beperking in kleinschalige woonprojecten.

Steeds meer kleinschalige woonprojecten voor personen met een beperking doen hun intrede en worden ontworpen door architecten. Maar zijn deze architecten wel gekend met het begrip ‘thuisgevoel’ in de context van dergelijke woonprojecten? Door onderzoek naar het thuisgevoel en het thuisgevoel in de architectuur wordt getracht om in kaart te brengen hoe het thuisgevoel gedefinieerd kan worden voor personen met CP. Nadien wordt gekeken hoe het thuisgevoel kan geïntegreerd worden in het ontwerpproces van een dergelijk woonproject.

Vervolgens tracht deze masterscriptie te achterhalen hoe architecten tijdens het ontwerpproces het thuisgevoel van personen met CP die verblijven in een kleinschalig woonproject, kunnen stimuleren via de architectuur en inrichting van dergelijke woonprojecten. Hierbij wordt ook nagegaan hoe we architecten kunnen ondersteunen tijdens het ontwerpproces om het thuisgevoel van de eindgebruikers in kleinschalige woonprojecten maximaal te stimuleren.

In de situering wordt een overzicht gegeven waarbinnen het onderzoek zich kadert. Hierin worden ook de onderzoeksvragen- en methoden behandeld. Deel 1 definieert het thuisgevoel, het thuisgevoel in de architectuur en duidt op het belang van een thuisgevoel. Vervolgens wordt in dit deel het thuisgevoel omschreven in de context van kleinschalige woonprojecten voor personen met CP. In deel 2 wordt het ontwerpproces tot dergelijke woonprojecten beschreven, alsook wordt het thuisgevoel in de praktijk getoetst aan de hand van interviews met architecten. Daarbij wordt in beeld gebracht welke uitdagingen verbonden zijn aan het ontwerpproces die een maximale integratie van het thuisgevoel van de eindgebruiker bemoeilijken. Deel 3 omvat vervolgens de reflectie van dit onderzoek met als resultaat een beslissingsboom die architecten ondersteunt tijdens het ontwerpproces om zo het thuisgevoel van de eindgebruikers maximaal te stimuleren. Tot slot wordt in deel 4 een mogelijke toepassing van de verworven kennis uit voorgaande delen voorgesteld aan de hand van een masterproject waarin het thuisgevoel van personen met CP maximaal wordt gestimuleerd.







# SITUERING

In dit onderdeel worden de aanleiding en de opzet van deze masterscriptie gekaderd. Verschillende maatschappelijke tendensen binnen de zorgsector, alsook de vermaatschappelijking van de zorg wijzen op de noodzaak voor meer aandacht voor het ‘thuis voelen’ van personen met een beperking in kleinschalige woonprojecten.

## 1. EEN KLEINSCHALIG WOONPROJECT VOOR PERSONEN MET EEN BEPERKING. EEN THUIS?

---

### 1.1 Context

Ook personen met een beperking willen zich thuis voelen en integreren in onze samenleving en daar hebben ze recht op. Gedurende de voorbije eeuw is de visie op de plaats in de samenleving van personen met een beperking sterk geëvolueerd. Vroeger werden personen minder geïntegreerd in de maatschappij en daardoor uitgesloten, maar nu is inclusie van deze personen de norm geworden (Kröber & van Dongen, 1997). In 2007 werd een Internationaal Verdrag inzake ‘de rechten van personen met een handicap’ opgesteld. Artikel 19 van dit verdrag heeft betrekking tot het zelfstandig wonen en deel uitmaken van de maatschappij voor personen met een beperking. Zo stelt dit artikel dat personen met een beperking het recht hebben om in de maatschappij te wonen met dezelfde mogelijkheden als anderen. Ze moeten net als andere burgers de kans krijgen om inclusief, volwaardig en zonder discriminatie deel uit te maken van de maatschappij. Een maatschappij die hen optimale kansen en mogelijkheden biedt om een kwaliteitsvol leven op te bouwen (Ministerie van Buitenlandse Zaken, 2007). In 2012 stelde de toenmalige Vlaamse Bouwmeester, in zijn visienota omtrent ‘Onzichtbare Zorg’ (Swinnen, 2012), vast dat de zorg destijds onttrokken was aan de stad en de samenleving. Grootschalige zorgvoorzieningen beschreef Swinnen als ‘fabrieken van zorg’, die gelegen waren aan de rand van de stad en waarin het centrale doel was om de zorg zo efficiënt mogelijk te organiseren (Swinnen, 2012). Gelukkig is de zorgsector doorheen de tijd sterk geëvolueerd. Zo is de kwaliteit van de dienstverlening en het welbevinden van de zorgbehoevende centraal komen te staan. Ondanks deze nieuwe visie in de zorgsector, zijn er nog geen passende ruimtelijke vertalingen gevonden in de praktijk. Daar wou de toenmalige Vlaamse Bouwmeester met zijn beleid van 2012 verandering in brengen. Zo pleit Swinnen (2012) in zijn beleid voor een ‘onzichtbare zorg’, die niet meer afgezonderd, maar geïntegreerd is in de maatschappij en de omgeving.

Tot op heden wordt de zorgsector nog steeds geteisterd door ellenlange wachtlijsten voor centra van residentiële opvang. Ook de overheid beschikt op dit ogenblik niet over voldoende financiële middelen om nieuwe woonprojecten te financieren (Van Puyenbroeck & Luyten, 2016). In 2010 presenteerde Vlaams minister van Welzijn, Volksgezondheid en Gezin Jo Vandeuren hieromtrent zijn nota ‘Perspectief 2020’. Deze nota steunt op het burgerschapsmodel en legt de nadruk op de inclusie van personen met een beperking (Vandeuren, 2010). Bovendien stelt Vandeuren (2010) dat reguliere vormen van zorg en hulpverlening toegankelijk moeten zijn voor personen met een beperking. Zo wordt in deze nota gefocust op de betrokkenheid van gebruikers in een inclusieve samenleving (Jans,



2010). Hiermee introduceerde hij een nieuw ondersteuningsbeleid voor personen met een beperking dat onder andere de wachtlijsten voor residentiële opvang drastisch moet doen afnemen (Vandeurzen, 2010). Ook het Vlaams Agentschap voor Personen met een Handicap (VAPH) krijgt binnen dit beleid een nieuwe rol. Het VAPH vormt niet langer meer de beleidshorizon, maar wordt een mogelijke weg naar een inclusieve samenleving voor personen met een beperking (Van Puyenbroeck, 2010). Door deze verschillende maatschappelijke tendensen, alsook de vermaatschappelijking van de zorg, zijn kleinschalige collectieve inclusieve woonprojecten voor personen met een beperking de norm geworden. Door deze evolutie nemen vele ouders van personen met een beperking zelf het initiatief om een kleinschalig woonproject voor hun zoon of dochter op te starten (Van Puyenbroeck & Luyten, 2016). Hierbij nemen ze doorgaans een architect in vertrouwen die hen bijstaat bij het bouwen aan een plek voor hun zorgbehoevend kind.

## 1.2 Probleemstelling

Voor heel wat mensen lijkt het integreren in een maatschappij en er zich 'thuis voelen' een evidentie, maar voor personen met een beperking is deze deelname aan de maatschappij, meer bepaald het 'wonen', nog steeds een hele uitdaging. Niet alleen de beperking van de persoon speelt een grote rol, maar vooral de mogelijkheden die de omgeving biedt, zijn van belang (Van Puyenbroeck & Luyten, 2016). Zo stelt het Internationale Verdrag inzake 'de rechten van personen met een handicap' uit 2006 dat de maatschappij, met andere woorden de omgeving, personen met een beperking optimale kansen en mogelijkheden moet bieden om een kwaliteitsvol leven op te bouwen. Bovendien verklaart artikel 19 hieruit dat de faciliteiten die voorzien zijn voor personen met een beperking ook moeten beantwoorden aan hun behoeften (Ministerie van Buitenlandse Zaken, 2007). Toch sluit de 'Convention on the Rights of Persons with Disabilities' (CRPD) (2018) de gebouwde omgeving volledig uit tijdens het werkforum over de uitvoering van het VN-Verdrag inzake personen met een beperking in de Europese Unie en haar lidstaten (Mahlamäki, 2018). De focus wordt hierbij voornamelijk gelegd op de toegankelijkheid van producten en diensten die personen met een beperking kunnen ondersteunen. De infrastructuur en architectuur die personen met een beperking kunnen ondersteunen, worden zo volledig buiten beschouwing gelaten (Mahlamäki, 2018).

Anderzijds is ook de levenskwaliteit essentieel voor personen met een beperking. Deze vormt de sleutel van een goede integratie van personen met een beperking in de maatschappij (Van Puyenbroeck & Luyten, 2016). Theoretici onderscheiden hieromtrent acht domeinen: emotioneel welbevinden, interpersoonlijke relaties, persoonlijke ontplooiing, zelfbepaling, lichamelijk welbevinden, sociale inclusie, rechten en materieel welbevinden (Schalock, Verdugo, & Braddock, 2002).

Het wonen in een kleinschalig collectief woonproject en een goede integratie in de maatschappij voor personen met een beperking wordt dus bepaald door meerdere dimensies. Het wonen is meer dan de toegankelijkheid van een gebouw en de kwaliteit van de infrastructuur zoals beschreven staat in de erkenningsnormen van 2008 omtrent 'Residentiële en Gespecialiseerde Zorg' (Vlaams Agentschap Zorg en Gezondheid, 2008). Zo is 'wonen' ook verbonden met een subjectieve ervaring, het 'thuis voelen' binnen een omgeving (Van Puyenbroeck & Luyten, 2016).



Architecten zijn doorgaans betrokken bij het ontwerp- en bouwproces van een kleinschalig woonproject voor personen met een beperking. Hierbij dienen architecten rekening te houden met de vooropgestelde erkenningsnormen betreffende residentiële en gespecialiseerde zorg, zoals gepubliceerd in het Koninklijke Besluit in het Belgische Staatsblad. Deze normen zijn vooral gefocust op fysische en functionele erkenningsnormen met betrekking tot kleinschalige woonprojecten voor personen met een beperking (Vlaams Agentschap Zorg en Gezondheid, 2008). Zo zijn er beduidend minder normen geformuleerd omtrent het welbevinden, het 'thuis voelen' en de integratie van personen met een beperking in dergelijk woonprojecten. Bovendien zijn de weinige normen die hieromtrent geformuleerd zijn niet concreet gedefinieerd, waardoor deze voor eigen interpretatie vatbaar zijn, bijvoorbeeld: "Artikel 1., Norm 2.3.1: Het gebouw, alle kamers en gemeenschappelijke ruimten moeten gezellig en huiselijk ingedeeld en ingericht zijn. Het werken met afdelingen kan daartoe bijdragen." (Vlaams Agentschap Zorg en Gezondheid, 2008).



## 2. ONDERZOEKSVRAGEN EN -METHODEN

---

### 2.1 Centrale onderzoeksvraag

Om het onderzoek binnen deze thesis af te bakenen, worden in wat volgt enkele belangrijke woordgroepen uit de onderzoeksvraag geduid.

#### 2.1.1 Architecten en het ontwerpproces

Architecten zijn ontwerpers die aan de hand van een ontwerpproces gebouwen ontwerpen en vormgeven voor mensen. Daarom is het belangrijk om te begrijpen dat architecten tijdens het ontwerpproces instaan voor het stimuleren van een thuisgevoel van mensen binnen hun omgeving. In de context van dit onderzoek wordt gefocust op architecten die reeds hebben meegewerkt aan kleinschalige woonprojecten voor personen met een beperking. Hierbij dienen architecten tijdens het ontwerpproces als dusdanig architecturale ingrepen uit te voeren die het thuisgevoel van personen met een beperking in een kleinschalig woonproject maximaal stimuleren.

#### 2.1.2 Thuisgevoel

Thuisgevoel is een begrip dat moeilijk te omvatten is. Theoretici bekijken het begrip ieder op een eigen manier en elk met een andere insteek. Daarom is het in de eerste plaats een uitdaging om het begrip correct te definiëren in de context van kleinschalige woonprojecten voor personen met een beperking.

#### 2.1.3 Personen met CP

Wanneer er in dit onderzoek gesproken wordt over personen met CP, gaat dit over personen vanaf 21 jaar die leiden aan de neurologische aandoening, Cerebrale Parese. Tot een leeftijd van 21 jaar kunnen personen of jongeren met een beperking terecht in een multifunctioneel centrum. Van zodra jongeren met een beperking de leeftijd van 21 bereiken, kunnen ze terecht in een dagcentrum of een voorziening (VAPH, 2018). Toch verloopt deze doorstroming in de praktijk uiterst moeizaam. Zo wordt zoals eerder vermeld, de zorgsector geteisterd door ellenlange wachtlijsten voor residentiële opvang (Van Puyenbroeck & Luyten, 2016). Toch engageert de Vlaamse overheid zich in de vermaatschappelijking van de zorg. Zo tracht men personen met een beperking ondersteuning op maat te bieden in de eigen omgeving, zodat ze zelf in de eigen omgeving een leven kunnen uitbouwen (Van Puyenbroeck & Luyten, 2016). Door deze maatschappelijke tendensen zijn individuele en kleinschalige woonprojecten de norm geworden. Hierdoor bouwen steeds meer ouders zelf aan een plek voor hun zorgbehoevend kind (Van Puyenbroeck & Luyten, 2016). Omwille van deze reden richt dit onderzoek zich op de groep personen met CP die vanaf hun 21<sup>ste</sup> levensjaar mogelijk geen plaats vinden in een dagcentrum of een voorziening door de ellenlange wachtlijsten. Ook zij verdienen namelijk een plaats waar ze zich maximaal thuis kunnen voelen.



### 2.1.4 Wonen in een kleinschalig woonproject

Het wonen in een kleinschalig woonproject is geen eenduidig gegeven. Zo zijn er personen met een beperking die tot hun 21<sup>ste</sup> levensjaar dagelijks naar een dagcentrum gaan en elke avond naar hun ouders terugkeren om te overnachten. Daarentegen zijn er ook personen met een beperking die, toen ze kind waren, enkel naar een dagcentrum gingen, maar nu tot 21 jaar de overschakeling hebben gemaakt tot het overnachten in een voorziening. Anderzijds zijn er ook personen met een beperking die van kinds af slapen in een voorziening en enkel naar hun ouders terugkeren in het weekend. Zij zijn het gewend om te wonen en slapen op een andere plek dan thuis, maar dat is lang niet voor iedereen het geval. Er zijn ook personen met een beperking die op de leeftijd van 21 jaar voor het eerst het ouderlijke nest dienen te verlaten om te wonen in een kleinschalig woonproject dat werd opgestart door hun ouders. Een plek waar ze zich maximaal thuis kunnen voelen en bouwen aan een eigen toekomst. Binnen dit onderzoek wordt bovendien de focus gelegd op kleinschalige woonprojecten die door de initiatieven van ouders van personen met een beperking tot stand komen. Deze woonprojecten worden niet gefinancierd door de overheid, maar door private financiering en sponsoring. In deze kleinschalige woonprojecten leven personen met een beperking in een beperkte groep samen. Ze hebben elk een eigen kamer en sanitair, maar delen de andere gemeenschappelijke ruimtes in het huis, zoals bijvoorbeeld de keuken, de eetruimte, de zithoek, de hobbyruimte, ...

## 2.2 Doelstellingen

Aan de hand van de vooropgestelde deelvragen tracht dit onderzoek concrete doelstellingen na te streven om tot antwoorden te komen op de centrale onderzoeksvraag. Elke deelvraag is vervolgens op chronologische wijze terug te brengen onder een hoofdstuk van deze masterscriptie, zoals wordt aangegeven aan het begin van elk hoofdstuk.

Het eerste deel van deze masterscriptie heeft betrekking tot het thuisgevoel en is opgesplitst in een literatuuronderzoek en een empirisch onderzoek. Het eerste hoofdstuk van dit literatuuronderzoek zoekt naar het algemene belang van het stimuleren van het thuisgevoel. Met dit hoofdstuk wil het onderzoek een beknopt denkkader scheppen dat het belang van deze stimulans duidt. Het is hierbij niet de bedoeling om in detail te gaan bij de denkwijze van de onderzoekers. Vervolgens wordt door middel van bestaande literatuur getracht om een begripsomschrijving te formuleren die het onderzoek hanteert voor het thuisgevoel. Aan de hand van deze omschrijving wordt vervolgens gepoogd om het begrip te linken met de architectuur. Nadien verstrekt het onderzoek via eigen expertise van de onderzoeker om, aan de hand van de verkregen kennis uit het literatuuronderzoek, inzicht te krijgen in het thuisgevoel van personen met CP in de context van kleinschalige woonprojecten.

Tijdens het tweede deel van deze masterscriptie tracht het onderzoek om inzicht te krijgen in het ontwerpproces van een kleinschalig woonproject voor personen met CP. Ook dit deel is opgesplitst in een literatuuronderzoek en een empirisch onderzoek. Tijdens het literatuuronderzoek streeft het onderzoek ernaar om het onderliggend ontwerpproces dat leidt tot een kleinschalig woonproject te omschrijven. Daarna wordt getracht om, aan de hand van de verworven kennis omtrent het thuisgevoel van personen met CP, het thuisgevoel te integreren in het ontwerpproces. Vervolgens wordt gepoogd om de kennis omtrent het thuisgevoel en het onderliggend ontwerpproces te toetsen

in de praktijk door middel van semigestructureerde interviews met vijf architecten. Aan de hand van deze interviews wordt getracht om enerzijds het thuisgevoel in de praktijk te omschrijven. Anderzijds streeft het onderzoek ernaar om via dit empirisch onderzoek inzicht te krijgen in de verschillende factoren tijdens het ontwerpproces die het thuisgevoel van personen met CP belemmeren in een kleinschalig woonproject. Ook wordt getracht om het effect van deze belemmerende factoren tijdens het ontwerpproces in kaart te brengen. Tot slot streeft het onderzoek ernaar om een beslissingsboom op te stellen dat architecten vervolgens kunnen toepassen tijdens het ontwerpproces van kleinschalige woonprojecten om zo het thuisgevoel van personen met CP maximaal te stimuleren.

Het derde deel heeft als doelstelling om een reflectie te vormen over de verworven onderzoeksresultaten van het tweede en derde deel van deze masterscriptie. Nadien wordt getracht om een conclusie en discussie te formuleren over het onderzoek om te eindigen met aanbevelingen voor verder onderzoek. Tot slot is het in het laatste deel de bedoeling om een kleinschalig woonproject te ontwerpen voor personen met CP waarin ze zich maximaal kunnen thuis voelen, gebaseerd op de resultaten van dit onderzoek.

Naar de toekomst toe tracht dit onderzoek om een verandering teweeg te brengen in de praktijk omtrent het thuisgevoel van personen met CP in de context van kleinschalige woonprojecten. Met behulp van de beslissingsboom, dat aan het einde van dit onderzoek geformuleerd wordt, worden architecten ondersteund tijdens het ontwerpproces van kleinschalige woonprojecten. Zo worden ze ondersteund om het thuisgevoel van personen met CP maximaal te stimuleren. Bovendien is de beslissingsboom niet enkel toepasbaar op kleinschalige woonprojecten, maar kunnen deze uitgebreid worden naar zorginstellingen.

### 2.3 Methodologie

Deze masterscriptie wordt gevormd door vier grote delen: 'Het thuisgevoel', 'Het ontwerpproces', 'Reflectie' en 'Het masterproject'. Het eerste en tweede deel zijn vervolgens opgesplitst in een literatuuronderzoek en een empirisch onderzoek. In het eerste deel wordt het thuisgevoel uitvoerig besproken. Het eerste hoofdstuk van dit literatuuronderzoek vat bestaande literatuur samen waarin de visie van drie onderzoekers wordt toegelicht. Zij duiden het algemeen belang van het stimuleren van het thuisgevoel aan. In het bijzonder wordt ook aandacht geschonken aan het stimuleren van het thuisgevoel van personen met CP, wonende in kleinschalige woonprojecten. Op basis van bestaande literatuur omtrent het thuisgevoel wordt tijdens het tweede hoofdstuk een begripsomschrijving geformuleerd die de bestaande betekenis uit de Van Daele (2019) aanvult. Vervolgens is het ook belangrijk om het thuisgevoel te vertalen in de architectuur, zo wordt duidelijk hoe architecten tijdens het ontwerpproces hierop kunnen inspelen. Om deze vertaling mogelijk te maken wordt het boek 'Dat is architectuur' (Heynen et al., 2001) geraadpleegd. Het boek is een verzameling van sleutelteksten over architectuur uit de twintigste eeuw volgens verschillende historici, theoretici, architecten, filosofen, sociologen, literatoren en kunstenaars (Heynen et al., 2001, p. 11). Aan de hand van de inzichten van deze personen wordt de link gemaakt tussen het thuisgevoel en architectuur. Door middel van de verworven kennis omtrent het thuisgevoel en het thuisgevoel in de architectuur wordt het thuisgevoel tijdens het empirisch onderzoek geplaatst in de context van kleinschalige



woonprojecten voor personen met CP<sup>1</sup>. Via bestaande literatuur wordt er te weinig informatie gevonden om het thuisgevoel van personen met CP te definiëren en te linken met de reeds verworven informatie omtrent het thuisgevoel en het thuisgevoel in de architectuur. Daarom werd in dit onderzoek gekozen om deze informatie te verwerven aan de hand van eigen expertise van de onderzoeker. Personen die lijden aan Spastische Quadriplegie<sup>2</sup> beschikken door de aandoening vaak niet over de mogelijkheid om in woorden of beelden uit te drukken wat een thuisgevoel voor hen betekent.

Tijdens het tweede deel van deze masterscriptie wordt het onderliggend ontwerpproces besproken dat architecten hanteren en dat leidt tot een kleinschalig woonproject waarin personen met CP zich maximaal kunnen 'thuis voelen'. In het eerste hoofdstuk van het literatuuronderzoek wordt aan de hand van bestaande literatuur nagegaan welke fasen tijdens het proces doorlopen worden. Dit resulteert in een schema dat het onderliggend ontwerpproces van architecten definieert om tot een kleinschalig woonproject te evolueren. In het kader van dit onderzoek wordt enkel gefocust op de 'analysefase' en de 'ontwerpfase' met betrekking tot de integratie van het thuisgevoel en de evaluatie die daarmee verbonden is. Vervolgens wordt, aan de hand van de verworven kennis omtrent het thuisgevoel, het thuisgevoel in de architectuur, het thuisgevoel van personen met CP en het onderliggend ontwerpproces, het thuisgevoel geïntegreerd in het onderliggend ontwerpproces. Via

---

<sup>1</sup> Cerebrale Parese (CP), ook wel 'hersenvlamming' genaamd, ontstaat ten gevolge van een permanent hersenletsel dat kan optreden in de periode voor, tijdens of tot enkele jaren na de geboorte van een kind (Kriggger, 2006; Van Loo, 2011). CP wordt beschouwd als een groep van niet-progressieve neurologische aandoeningen, waarbij patiënten een moeilijke sturing van de spieren vanuit de hersenen ervaren (Kriggger, 2006). Hierdoor is het voor patiënten moeilijk om normale gecontroleerde bewegingen uit te voeren, alsook om een normale houding te handhaven, waardoor de dagelijkse activiteiten belemmerd worden (Van Loo, 2011). Bovendien ervaren patiënten niet enkel motorische problemen. CP gaat in sommige gevallen ook gepaard met cognitieve, communicatieve en/ of sociaal-emotionele problemen. Voorbeelden hiervan zijn: leerproblemen, gezichts- en gehoorstoornissen, epilepsie, en spraakproblemen (van de Laar et al., 2004). De hersenvlamming wordt opgedeeld aan de hand van drie verschijningsvormen: evenwichtsproblemen, problemen met de spierspanning en willekeurige bewegingen (Van Loo, 2011). De gevolgen die hieruit voortvloeien kunnen onderverdeeld worden in vijf verschillende klassen, gaande van licht tot ernstige belemmeringen in het motorisch functioneren van patiënten (Nederlandse Vereniging van Revalidatieartsen, 2006). Daarbij kan de belemmering voortvloeien uit de aantasting van één lidmaat of uit de aantasting van het hele lichaam, 'Quadriplegie' genaamd (Van Loo, 2011). Bovendien is het belangrijk dat er tijdig aandacht wordt geschonken aan de behandeling van de aandoening om zo het niveau van activiteiten en participatie van de patiënten te handhaven of mogelijks te verbeteren (Nederlandse Vereniging van Revalidatieartsen, 2006). Cerebrale Parese is echter onveranderbaar, maar de functionaliteit, de mogelijkheden en de gezondheid van patiënten kunnen door behandelingen, zoals fysiotherapie, ergotherapie en logopedie, wel ondersteund worden (Kriggger, 2006)

<sup>2</sup> Spastische Quadriplegie is een van de meest voorkomende en ernstigste vorm van CP met een aantasting aan de vier ledematen (Cerebral Palsy Group, 2016). Deze vorm van CP duidt op het verlies van een patiënt om het volledige lichaam te kunnen gebruiken en besturen (Jansheski, z.d.). De beschadigde hersenen versturen verkeerde neurologische boodschappen, waardoor de controle van de motorische functies van de benen, armen en het volledige lichaam worden belemmerd. Spastische Quadriplegie wordt gekenmerkt door een intense hoeveelheid spierspanning en stijfheid in de vier ledematen en ook een algemene strakheid in de spieren (Cerebral Palsy Group, 2016). Deze symptomen kunnen leiden tot enerzijds structurele schade in de kern van het lichaam en anderzijds tot afwijkingen van de ledematen en moeite met slikken (Jansheski, z.d.). Hieromtrent bestaan verschillende behandelingswijze om patiënten de kans te geven om, ondanks de neurologische aandoening, toch een productiever leven te leiden (Cerebral Palsy Group, 2016). Zoals reeds wordt aangehaald zijn fysiotherapie, ergotherapie en logopedie de toonaangevende behandelingsopties voor personen met Spastische Quadriplegie. Ook geneesmiddelen hebben reeds hun doeltreffendheid bewezen tegen de intense spasmen (Jansheski, z.d.). Tot slot kan ook chirurgie in sommige gevallen antwoord bieden op de afwijkingen aan het lichaam die mogelijk optreden door Spastische Quadriplegie (Cerebral Palsy Group, 2016)

deze weg wordt duidelijk tijdens welke fase(n) architecten het thuisgevoel van personen met CP in rekening dienen te brengen. Nadien wordt het schema van het onderliggend ontwerpproces bijgestuurd en wordt het thuisgevoel hierin bijgevoegd. Om tot slot via het finale onderliggend proces te evolueren tot een kleinschalig woonproject waarin personen met CP zich maximaal kunnen 'thuis voelen'.

De kennis die verworven wordt uit de literatuurstudie, wordt vervolgens in de praktijk getoetst aan de hand van semigestructureerde interviews met vijf architecten. De duur van de interviews bedraagt gemiddeld één uur. De architecten die tijdens de interviews aan bod kwamen, hebben reeds kleinschalige woonprojecten voor personen met een beperking ontworpen. Het doel van de interviews was om inzicht te krijgen in enerzijds de denkwijze van architecten over het topic 'thuisgevoel' van personen met een beperking. Anderzijds werd er ook gepeild naar de kleinschalige woonprojecten waaraan de architecten meewerkten. Tot slot werd getracht om inzicht te krijgen in het huidige ontwerpproces dat architecten doorlopen om tot een kleinschalig woonproject voor personen met een beperking te evolueren. Zo zijn de interviews opgebouwd uit drie delen: 'De architect', 'Het project' en 'Het proces'. In eerste instantie wordt aan het begin van elk interview een korte toelichting gegeven omtrent het onderzoek. Teneinde de geïnterviewde niet te leiden in bepaalde denkpijpen binnen het onderzoek, wordt enkel medegedeeld dat het onderzoek betrekking heeft tot het ontwerpproces van kleinschalige woonprojecten, alsook de projecten zelf. Zo wordt er niet gemeld dat dit onderzoek tracht inzicht te krijgen in de factoren in het ontwerpproces die het thuisgevoel van personen met een beperking belemmeren en wat het effect daarvan is. Voor een voorbeeld van de interviews wordt verwezen naar bijlage 1.

Omwille van de privacy van de architecten worden alle gegevens gecodeerd en anoniem verwerkt. Individuele gegevens worden niet vrijgegeven. Bovendien zijn ook de transcripties van de interviews met de architecten omwille van confidentiële reden gebundeld in een aparte bijlage en enkel toegankelijk gesteld voor de onderzoekers en de opdrachtgevers van deze masterscriptie. De transcripties van de interviews worden vervolgens grondig geanalyseerd. Om deze analyse duidelijk uit te voeren en om herhaling te vermijden, wordt in de eerste paragraaf van dit hoofdstuk de geformuleerde factoren uit de definitie van het thuisgevoel gehanteerd als structuur. Uit deze analyse komt naar voor hoe het thuisgevoel momenteel in de praktijk wordt toegepast. Vervolgens worden de uitdagingen tijdens het ontwerpproces van de architecten bestudeerd. In deze paragraaf wordt het literatuuronderzoek omtrent het ontwerpproces gebruikt als theoretisch kader voor deze analyse. Zo wordt de structuur van het ontwerpproces gebruikt als leidraad doorheen deze paragraaf.

In het derde deel wordt alle output van de literatuuronderzoeken en empirische onderzoeken uit het eerste en tweede deel samengebracht. Hieruit volgt een reflectie omtrent de onderzoeksresultaten, alsook wordt een conclusie en discussie gevormd waaruit vervolgens aanbevelingen voor verder onderzoek resulteren.

Aan het einde van dit onderzoek wordt in deel vier de verworven informatie uit het eerste, tweede en derde deel van deze masterscriptie toegepast in het masterproject. Het masterproject vormt een mogelijk resultaat van dit onderzoek, kortom een kleinschalig woonproject dat ontworpen wordt voor personen met CP waarin ze zich maximaal kunnen thuis voelen.









### 3. HET DEFINIËREN VAN EEN THUISGEVOEL

---

Thuisgevoel is zoals reeds vermeld geen eenduidig begrip. Bovendien blijkt het thuisgevoel een begrip te zijn dat moeilijk te verwoorden is door individuen, waardoor het ook wel een ‘speechless’ of ‘silent’ emotie wordt genoemd (Duyvendak, 2009). Daarom is het toch belangrijk om het begrip binnen dit onderzoek grondig te omschrijven om de focus van het onderzoek te verduidelijken. Uit de bachelor proef van Coppieters (2018) blijkt echter dat een definitie van ‘thuisgevoel’ niet kan gegeven worden, omdat het een abstract gevoel is dat zich niet in woorden laat uitdrukken.

#### 3.1 Het thuisgevoel

Bij het zoeken naar een definitie van ‘thuisgevoel’ op de website van het ‘Groot Woordenboek der Nederlandse taal’, Van Dale (2019), wordt geen omschrijving gevonden voor het begrip. Ook op de website van Prisma wordt wederom geen omschrijving gevonden (Prisma, 2017). Dat is mogelijk te verklaren doordat ‘thuisgevoel’ geen eenduidig begrip is, waardoor het niet te vatten is in een begripsomschrijving. Voor het begrip ‘thuis’ wordt echter wel een definitie gevonden in beide woordenboeken (zie figuur 1 en 2) (Van Dale, 2019; Prisma, 2017).



**thuis**<sup>2</sup>

thuis (geen afbreking)  
/tœys/  
zelfstandig naamwoord • **het & de**  • **g.mv.**

---

**1** woning waarin iem. woont (soms met de bijgedachte dat je je er op je gemak, niet als een vreemde voelt)

- *geen thuis hebben*  
vergelijk **tehuis**

Figuur 1: De betekenis van het begrip 'Thuis' volgens Van Dale (2019)



<b>thuis</b>
<b>I bijw.</b>
<b>in eigen huis</b>
<b>II het</b>
<b>(plaats waar iemand zich voelt als in zijn) eigen woning of gezin</b>
<b>thuis zijn in =</b> veel weten van
<b>zich ergens thuis voelen =</b> zich ergens op zijn gemak voelen

Figuur 2: De betekenis van het begrip 'Thuis' volgens Prisma (2017)

Zoals in de definitie van Van Dale (2019) naar voren komt, is een ‘thuis’ een plaats waar iemand woont. Het woordenboek Prisma (2017) voegt daaraan toe dat een ‘thuis’ een plaats is waar iemand zich voelt

als in zijn eigen woning of gezin. Uit onderzoek van professor in de sociologie, Duyvendak (2009), blijkt dat het thuisgevoel inderdaad een gevoel is dat **plaatsgebonden** is. Duyvendak beschrijft het begrip namelijk als 'het samenvallen van een persoon met zijn omgeving' aan de hand van twee principes: '**Haven**' en '**Heaven**' (Dekeyser, 2018). 'Haven' verwijst naar een voorspelbare, comfortabele en veilige plek, terwijl 'Heaven' refereert naar een plek waarin je jezelf kan zijn, je verbonden voelt met gelijken en je favoriete activiteiten kan beoefenen (Duyvendak, 2009). Grömping (2013) voegt daar nog een derde principe aan toe, '**Familiarity**', wat verwijst naar een plek waarmee je bekend bent. Toch blijkt dat mensen zich gelijktijdig ook aan meerdere plekken kunnen hechten. Zo zorgt een warme herinnering aan een plek, vaak voor de ontwikkeling van een thuisgevoel op een andere plek (Duyvendak, 2008). Thuisgevoel is bovendien meer dan enkel een plek. 'Thuis voelen' is ook verbonden aan een sterke **emotie** (Dekeyser, 2018), waarbij het belang ervan slechts duidelijk wordt als individuen het missen (Duyvendak, 2009). Zo is een thuisgevoel volgens de Duitse kunstcriticus, Schreiber, ook sterk verbonden aan **herinneringen** van vroeger die er mogelijk voor zorgen dat een gebrek aan een thuisgevoel wordt ervaren in de huidige situatie, nostalgie genaamd (Schreiber, D. (z.d.) in Dekeyser, 2018). Anderzijds kunnen individuen ook heimwee hebben naar een thuisgevoel, dat ze elders wel ervaren hebben, maar in hun huidige 'thuis' missen (Duyvendak, 2009). Het thuisgevoel is met andere woorden een zoektocht waar we gedurende ons leven naar op zoek zijn.

*"Thuis is de plek waar je ophoudt weg te lopen." aldus Schreiber  
(Schreiber, D. (z.d.) in Dekeyser, 2018)*

Vervolgens blijkt het thuisgevoel een gevoel te zijn dat **essentieel** is voor iedereen (Duyvendak, 2009). Toch is het belangrijk om in het achterhoofd te houden dat een thuisgevoel voor iedereen verschillend en dus **persoonsgebonden** is (Dekeyser, 2018). Bovendien draagt voldoende **sociaal contact** ook bij aan het thuisgevoel (Duyvendak, 2008). Vertrouwen in anderen, interactie met anderen en waardering door anderen fungeren als een positieve stimulans voor het thuisgevoel van individuen. Desondanks is het 'thuis voelen' ook verbonden aan een zekere vorm van **autonomie** (Grömping, 2013). Uit het onderzoek van Grömping (2013) blijkt dat ook een eigen regie en '**alleen kunnen zijn**' belangrijk is voor individuen om zich ergens thuis te voelen (Grömping, 2013).

Op basis van literatuur hanteert dit onderzoek volgende definitie voor thuisgevoel:

Het thuisgevoel is een **essentiële persoonsgebonden zoektocht** die gepaard gaat met een **emotie** die betrekking heeft tot de **plaatsgebonden herinneringen** van individuen. Deze herinneringen zijn gebonden aan een gevoel van '**Haven**', '**Heaven**' en '**Familiarity**' dat individuen kunnen ervaren door enerzijds **sociale contacten**, **autonomie** en het '**alleen kunnen zijn**'. Ook de **omgeving** kan dit gevoel stimuleren.



### 3.2 Thuisgevoel in de architectuur

Het thuisgevoel is een **persoonsgebonden** gevoel dat door ieder individu anders ervaren en beleefd wordt. Ook in de architectuur dient deze verscheidenheid te worden gewaarborgd. Een aanhanger van deze stelling is bijvoorbeeld Camille Mauclair. Hij stelt namelijk dat een thuisgevoel gecreëerd wordt door de persoonlijkheid van individuen in een gebouw en niet door de in serie geproduceerde gelijke woningen en verblijfplaatsen (Mauclair, C. (1933) in Heynen et al., 2001, pp. 233-236). Individuen dienen volgens hem kleur en vorm te geven aan hun eigen woonst zodat huizen opnieuw een ziel krijgen (Mauclair, C. (1933) in Heynen et al., 2001, pp. 233-236), zoals Joseph Rykwert de 'primitieve hut van vroeger' omschrijft (Rykwert, J. (1972) in Heynen et al., 2001, pp. 233-236, 471-475). Zo besluit Ernst Bloch dat een woning of thuis een plaats is voor het individu, als een organisch en concreet wezen, waarin de ziel van het individu centraal staat (Bloch, E. (1959) in Heynen et al., 2001, pp. 334-338). Kisho Kurokawa zal een 'thuis' definiëren als een capsule die een onafhankelijke schuilplaats kan zijn waarin individuen hun individualiteit volledig kunnen ontplooiën (Kurokawa, K. (1969) in Heynen et al., 2001, pp. 434-439). Kortom, iedere thuis onderscheidt zich van een ander en dient te worden ontworpen met en voor de personen in kwestie zodat zij er ten volle kunnen floreren.

*“Goede architectuur is ‘levensvroom’, als de dienstbode, niet in de greep van de ruil, van het geld en het succes. Architectuur als gebaar dus, als een variatie op de gegeven partituur of de ‘vorm’ van het huis, als het trots en zelfbewust bekrachtigen van de gemeenplaats van het huis zoals een kind het zou tekenen.”*  
aldus Bart Verschaffel (Heynen, Loeckx, De Cauter, & Van Herck,

Vervolgens is ook **autonomie** een begrip dat centraal staat in de definitie van een thuisgevoel.

De vrijheid die individuen ervaren omtrent zelfbeschikking en het hebben van een eigen regie (Grömping, 2013), dient ook te worden opgenomen in de architectuur van gebouwen. In dit onderzoek wordt de autonomie van een individu vertaald naar de flexibiliteit van de architectuur en de inrichting van een thuis. Zo dient het individu, volgens John Turner, zelf de vrijheid te hebben om de eigen thuis in te richten (Turner, J. (1968) in Heynen et al., 2001, pp. 416-419). Bovendien stelt hij dat het belangrijk is dat de ruimtes en structuren van een thuis aanpasbaar zijn aan de veranderende behoeften en gedragspatronen van de individuen die er wonen (Turner, J. (1968) in Heynen et al., 2001, pp. 416-419).

Toch volstaat het louter praktisch maken van een thuis niet om het thuisgevoel van individuen positief te stimuleren (Noberg-Schulz, C. (1979) in Heynen et al., 2001, pp. 530-533). Een echte 'thuis' is meer dan dat. Net als in de voorgaande begripsomschrijving van het thuisgevoel, is ook de architectuur en dus de thuis verbonden aan een **emotie**. Kisho Kurokawa stelt wel dat het belangrijk is om eerst te voldoen aan de basisbehoeften alvorens een thuisgevoel kan ervaren worden (Kurokawa, K. (1969) in Heynen et al., 2001, pp. 434-439). Bovendien is het de taak van de architect om een geheel aan ruimtes te ontwerpen die een thuisgevoel mogelijk maken. De architect heeft volgens Louis Kahn echter geen rechtstreekse invloed op het concrete thuisgevoel, maar hij kan het gevoel wel mogelijk maken door het ontwerp van de ruimtes (Kahn, L. (1959) in Heynen et al., 2001, pp. 339-342). Nadien kan de aandacht gevestigd worden op de innerlijke en spirituele behoeften van de individuen. Enkel zo kan volgens Kisho Kurokawa een thuis uitgroeien tot een veilige thuishaven die de alledaagse ruimte overstijgt (Kurokawa, K. (1969) in Heynen et al., 2001, pp. 434-439). De emotie die daarmee gepaard gaat, wordt ondergebracht onder de twee principes zoals eerder beschreven in paragraaf 3.1, namelijk **'Haven'** en **'Heaven'** (Dekeyser, 2018).

Tevens is het thuisgevoel ook **plaatsgebonden** en heeft dus ook de identificatie met de omgeving een impact op het thuisgevoel van individuen. Zo maakt een plaats een wezenlijk deel uit van ons bestaan als individu. Bovendien draagt ook oriëntatie en identificatie met de omgeving bij aan het thuisgevoel (Noberg-Schulz, C. (1979) in Heynen et al., 2001, pp. 530-533). Binnen dit onderzoek kunnen we de oriëntatie en identificatie met de omgeving vergelijken met **'Familiarity'** volgens Gromping (2013). Toch is het ook mogelijk voor individuen om zich ergens thuis te voelen zonder dat de ruimtelijke structuur van een plaats voor het individu bekend is. Zo kan de ruimtelijke structuur van onze omgeving de oriëntatie van een individu bevorderen, waardoor het thuisgevoel op een onbekende plek op een positieve manier gestimuleerd wordt. Daarnaast is het ook belangrijk dat de omgeving uit objecten bestaat waarmee het individu zich kan identificeren (Noberg-Schulz, C. (1979) in Heynen et al., 2001, pp. 530-533). Bekend raken met een omgeving draagt met name op een positieve wijze bij tot het thuisgevoel van individuen (Vidler, A. (1992) in Heynen et al., 2001, pp. 624-628). Overigens heeft de plek volgens Christian Norberg-Schulz ook zelf een eigen karakter, 'genius loci' genaamd, die de architect tot uiting dient te brengen. Architectuur ondersteunt daarbij individuen met het wonen, want wonen is namelijk gebaseerd op de verbondenheid van een individu met de betekenis en identiteit van een plek (Noberg-Schulz, C. (1979) in Heynen et al., 2001, pp. 530-533).

Net als in de omschrijving van het thuisgevoel zijn ook **herinneringen** belangrijk in de architectuur als positieve stimulans voor het thuisgevoel van individuen (Mauclair, C. (1933) in Heynen et al., 2001, pp. 233-236). Herinneringen zijn volgens Gaston Bachelard onvergankelijk en dragen daarom bij tot het thuisgevoel. Het verleden, het heden en de toekomst geven namelijk dynamieken aan een thuis. Daarnaast is een thuis ook een schuilplaats voor herinneringen die des te duurzamer worden naarmate ze correcter in de ruimte worden geplaatst (Bachelard, G. (1957) in Heynen et al., 2001, pp. 310-313). In de architectuur kunnen deze herinneringen vertaald worden als objecten uit het verleden of uit zijn vorige 'thuis' waarmee het individu zich identificeert (Noberg-Schulz, C. (1979) in Heynen et al., 2001, pp. 530-533).

Tot slot ondersteunt architectuur ook **sociale contacten** die positief bijdragen tot het thuisgevoel. Aldo van Eyck ervaart een thuis namelijk als een hechte familie met voortdurend sociale contacten en interactie (van Eyck, A. (1960) in Heynen et al., 2001, pp. 343-346). Bovendien verklaart Kisho Kurokawa dat wanneer individuele capsules of 'thuis' binnen een gezin met elkaar gekoppeld worden ook een gemeenschappelijke ruimte ontstaat, de 'sociale ruimte'. Deze sociale ruimte is een plaats waar sociaal contact en interactie ontstaat. Kortom een plaats waar via sociaal contact ook het thuisgevoel kan floreren (Kurokawa, K. (1969) in Heynen et al., 2001, pp. 434-439). Toch is het ook belangrijk om 'eigen plekken' te creëren waar individuen ook alleen kunnen zijn, want ook dat vormt een positieve stimulans voor het thuisgevoel. Ernst Bloch beschrijft het als 'knusse hoekjes' waar individuen de tijd vinden om samen te zijn met anderen of om even **alleen te zijn** (Bloch, E. (1959) in Heynen et al., 2001, pp. 334-338).

### 3.3 Conclusie

Aan de hand van de reeds verworven kennis omtrent het thuisgevoel en het thuisgevoel in de architectuur wordt gezocht naar linken tussen de verschillende factoren van het thuisgevoel. Op basis daarvan worden nieuwe basiscategorieën gevormd die de factoren herdefiniëren en zo het theoretisch



resultaat vormen van de literatuurstudie van deel 1. Om de linken tussen de verschillende factoren te verduidelijken wordt een figuur opgesteld (zie figuur 3). Deze figuur geeft weer welke factoren van het thuisgevoel in relatie staan met elkaar. In hoofdstuk 4 wordt figuur 3 vervolgens toegepast op de visie van theoretici omtrent aspecten die verband houden met het thuisgevoel.



Figuur 3: Tabel met linken tussen het thuisgevoel en het thuisgevoel in de architectuur (eigen figuur)

Vervolgens wordt ook de definitie van het thuisgevoel in dit onderzoek als werkdefinitie gebruikt om het thuisgevoel in de architectuur te omschrijven. Op basis van de verworven kennis omtrent het thuisgevoel in de architectuur wordt volgende definitie gehanteerd:

Het thuisgevoel is in de architectuur een **essentiële** zoektocht waarbij de **ziel van het individu centraal** staat en die **verbonden is aan de 'genius loci' van een plek**. Ook **herinneringen aan objecten van vroeger** dragen, net als de **basisbehoeften in de architectuur**, het **emotioneel welbevinden op een plek** en de **oriëntatie en identificatie met de omgeving** op een positieve manier bij tot het thuisgevoel van individuen. Het thuisgevoel wordt verder ook gestimuleerd door enerzijds de architectuur die het mogelijk maakt om te **functioneren als een familie** met meerdere **gemeenschappelijke ruimten**. Anderzijds kunnen individuen ook een thuisgevoel ervaren door de flexibiliteit en mogelijkheden die de architectuur biedt, alsook door de eigen knusse hoekjes die gecreëerd worden.



## 4. HET BELANG VAN EEN THUISGEVOEL

---

Zoals reeds vermeld dient meer aandacht te worden geschonken aan het thuisgevoel van personen met CP in kleinschalige woonprojecten. Zo wezen evoluties binnen de zorgsector, alsook de eenduidige focus van de erkenningsnormen op de noodzaak om dit probleem aan te pakken. Door dit probleem louter aan te kaarten, schuift dit probleem al gauw op de lange baan. Daarom is het belangrijk om het belang van het stimuleren van een thuisgevoel van personen met CP ruim te duiden. Dit verduidelijkt waarom deze focus belangrijk is en dient te worden aangepakt. In wat volgt wordt de visie van enkele auteurs toegelicht in de context van het creëren van een thuisgevoel. De visie van deze auteurs houdt namelijk verband met de factoren uit de definitie van het thuisgevoel (zie paragraaf 3.1).

### 4.1 Levenskwaliteit – Schalock

Levenskwaliteit is essentieel voor iedereen en vormt de sleutel naar een goede integratie van personen met een beperking in de maatschappij. Toch is de kwaliteit van bestaan persoonlijk en dus voor iedereen verschillend (Van Puyenbroeck & Luyten, 2016).

Schalock (2002) bedacht een model dat het multidimensionale concept ‘Kwaliteit van bestaan’ kon definiëren aan de hand van acht domeinen (Schalock et al., 2002). Het model volgt de gedachte dat het bepalen van iemands levenskwaliteit als doel heeft om dingen die betekenisvol zijn voor een persoon te behouden en te optimaliseren. Anderzijds tracht men volgens Schalock om de dingen die de levenskwaliteit negatief beïnvloeden te verbeteren om zo de levenskwaliteit van die persoon te verbeteren (Hauwert, 2018). Schalock (2002) vertrok vanuit de gedachte dat kwaliteit van bestaan voor iedereen van belang is en bepaald wordt door individuele factoren en omgevingsfactoren (Seynaeve, 2009). Bovendien is het belangrijk dat voor ieder individu de behoeften die bij elk domein behoren vervuld worden (Lissens, 2014). Het model is opgebouwd aan de hand van drie factoren die vervolgens zijn onderverdeeld in acht domeinen met elk hun bijhorende indicatoren zie figuur 4 (Lissens, 2014). De factoren in dit model gelden voor personen met en personen zonder beperking (Seynaeve, 2009).

De theorie van Schalock omtrent de levenskwaliteit van individuen kan vervolgens ook vergeleken worden met de definitie van een thuisgevoel uit dit onderzoek. Het thuisgevoel van personen met CP vindt bijvoorbeeld een plaats binnen de ‘kwaliteit van bestaan’. Zo kan het begrip ‘thuisgevoel’ teruggebracht worden onder het domein ‘Emotioneel Welbevinden’ dat betrekking heeft tot zichzelf kunnen zijn, zich emotioneel veilig voelen, thuis voelen, ... Het domein ‘Emotioneel Welbevinden’ kan daarnaast ook geplaatst worden onder het begrip ‘**Heaven**’ dat uit de definitie van een thuisgevoel naar voren komt. Bovendien stelt Schalock (2002) dat ‘kwaliteit van bestaan’ net als het thuisgevoel **essentieel** en **persoonsgebonden** is en dat de levenskwaliteit wederom bepaald wordt door de omgevingsfactoren, de ‘**Familiarity**’. Ook **sociale contacten** dragen bij tot de levenskwaliteit en het

Factor	Domein	Indicator
Onafhankelijkheid	Persoonlijke Ontwikkeling	Opleiding, persoonlijke competentie, vaardigheden
	Zelfbepaling	Autonomie, persoonlijke controle, persoonlijke doelen en waarden, keuzes
Sociale Participatie	Persoonlijke Relaties	Interacties, relaties/vriendschappen en ondersteuning (emotioneel, fysiek, feedback).
	Sociale Inclusie	Integratie en participatie in de samenleving, rollen in de samenleving, sociale ondersteuning/supports
	Rechten	Humane rechten (respect, waardigheid, gelijkheid) en wettelijke rechten (burgerschap, toegang, rechtvaardige behandeling)
Welbevinden	Emotioneel Welbevinden	Tevredenheid, zelfbeeld, vrij zijn van stress
	Fysiek Welbevinden	Gezondheid, activiteiten uit het dagelijks leven en vrije tijd
	Materieel Welbevinden	Financiële status, werk en onderdak

*Figuur 4: Acht domeinen van Schalock (figuur gemaakt door Tessa Verreth gebaseerd op Cools, R. (z.d))*

thuisgevoel van individuen. Zo verklaart Schalock (2002) dat de levenskwaliteit net als het thuisgevoel verbonden is aan een zekere mate van **autonomie** dat het individu bezit om zelf een regie te kunnen voeren. Tot slot kan via het model van Schalock niet alleen de kwaliteit van bestaan en het 'thuis voelen' van personen met CP worden gemeten. Ook de zorgpraktijk zelf kan via deze weg meer gericht aan de slag met het eigen handelen binnen de verschillende ondersteuningsvormen voor personen met een beperking.

#### 4.2 De motivatietheorie – Maslow

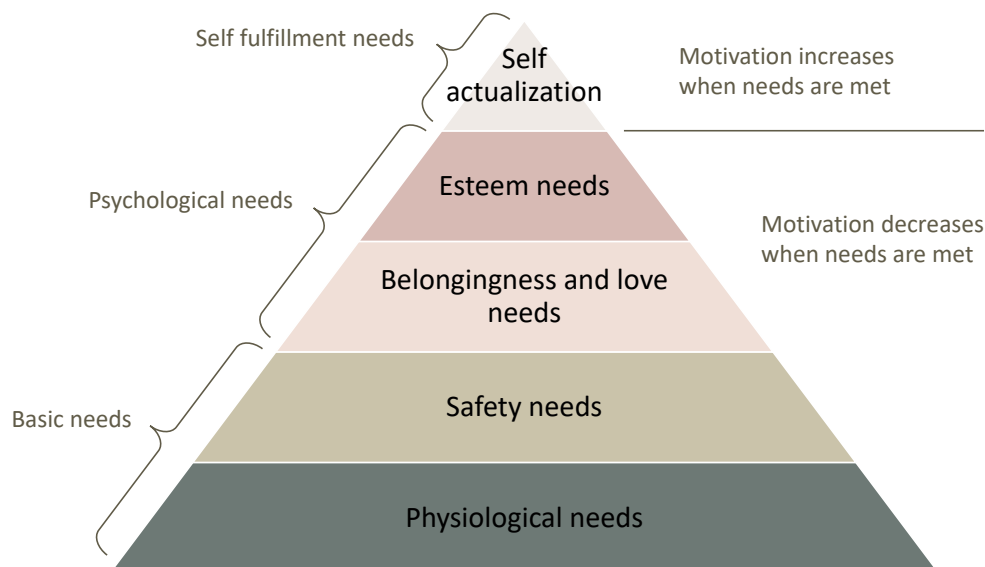
Eén van de bekendste vertegenwoordigers van de Humanistische Psychologie is Abraham Maslow. Hij staat bekend omwille van zijn 'Theory of Human Motivation', ook wel motivatietheorie genaamd (Verhaeghe, 2003).

Architecten kunnen het thuisgevoel van personen met CP stimuleren door hen te motiveren om naar deze behoeften op zoek te gaan. Toch is het voor de architect belangrijk om kennis te hebben over deze stimulans of motivatie en de specifieke behoeften die we als mens hebben. Om deze kennis als architect en ook als mens te vergaren, bedacht Maslow (1943) hierover zijn motivatietheorie aan de hand van een behoeftepiramide.

Maslow (1943) vertrekt vanuit twee fundamentele veronderstellingen. In eerste instantie verklaart hij dat onbevredigde behoeften ervoor zorgen dat individuen een bepaalde motivatie krijgen waardoor ze in beweging worden gezet. De individuen komen namelijk in beweging om de onbevredigde behoeften te volbrengen. Anderzijds kunnen deze behoeften ook ingedeeld worden in een hiërarchische structuur volgens de prioriteit van de behoefte. Bovendien dienen de behoeften volgens deze hiërarchische structuur te worden volbracht. Zo kunnen behoeften in een hoger niveau het gedrag van individuen niet beïnvloeden zolang de behoeften van een lager niveau niet bevredigd zijn



(Verhaeghe, 2003). Deze behoeften goot hij vervolgens in de vorm van een piramide om de hiërarchische structuur ervan te duiden, 'de behoeftepiramide' (zie figuur 5) (Maslow, 1943). Maslow (1943) onderscheidde in zijn piramide vijf niveaus van behoeften. Vanuit het fundament van de piramide start het menselijk behoeftepatroon. Als eerste dienen de 'Physiological needs', ook wel de fysiologische behoeften genaamd, te worden bevredigd. Deze behoeften zijn lichamelijke behoeften zoals bijvoorbeeld eten en drinken en gelden bovendien voor iedereen. Zonder bevrediging van deze primaire behoeften kunnen individuen niet functioneren. Vervolgens is elk individu in het tweede niveau, 'Safety needs', op zoek naar veiligheid, geborgenheid en stabiliteit. In dit niveau kunnen we het wonen van het individu onderbrengen. Zoals in figuur 5 wordt aangeduid, zijn het eerste en tweede niveau onder te brengen onder de basisbehoeften van een individu. Nadien komt de behoefte aan sociaal contact en genegenheid aan bod. In deze 'Belongingness' trachten individuen bij een groep te horen en voldoende sociaal contact te hebben met de mensen in hun omgeving. Daarna beogen individuen om ook de behoeften aan erkenning en waardering, de 'Esteem needs', te bevredigen. In dit niveau is zelfrespect van groot belang, want pas nadien ervaart men de behoefte aan erkenning en waardering van anderen. Tot slot komt de behoefte tot zelfrealisatie aan bod, de 'Self actualization'. In dit niveau komen bepaalde kwaliteiten tot volledige ontwikkeling. Maslow (1943) stelt dat als een individu ook deze behoefte kan bevredigen, men kan spreken van een evenwichtig persoon. Toch heeft elk individu na deze behoeftebevrediging nog steeds de drang om zich verder te ontwikkelen en nieuwe behoeften na te streven (Maslow, 1943).



Figuur 5: De behoeftenpiramide van Maslow (figuur gemaakt door Tessa Verreth gebaseerd op Guleria, G. (2018))

Zoals Maslow aanhaalt in zijn theorie moeten eerst de basisbehoeften zoals eten, drinken, wonen, ... volbracht zijn alvorens men kan streven naar een volgende behoefte. Ook de theorie van Maslow kan worden ondergebracht in de definitie van een thuisgevoel. In eerste instantie heeft de theorie van Maslow een duidelijk verband met het begrip 'Haven' dat uit de definitie van een thuisgevoel naar voren komt. Net als in het thuisgevoel streven individuen namelijk naar een gevoel van veiligheid en comfort om zich in een kleinschalig woonproject te kunnen 'thuis voelen'. Pas wanneer het gevoel van 'Haven' bereikt is, kunnen individuen, zoals in de theorie van Maslow (1943), op zoek gaan naar **sociale contacten** die vervolgens ook het thuisgevoel extra stimuleren. Door het gevoel van verbondenheid kunnen individuen zich hechten aan anderen in de omgeving, alsook aan een plaats waar ze zich goed

voelen (Grömping, 2013). Het is dus ook belangrijk om in het achterhoofd te houden dat het thuisgevoel in de omgeving niet de laatste behoefte is die men dient te bevredigen. Zolang men geen thuisgevoel ervaart en zich niet geïntegreerd voelt in de omgeving, kunnen de behoeften aan erkenning en zelfrealisatie met andere woorden niet worden bevredigd. Het thuisgevoel ligt op die manier mee aan de basis om verder doelen te kunnen bereiken.

#### 4.3 Empowerment – Van Regenmortel

Tot op heden is het integreren en ‘thuis voelen’ in de maatschappij nog steeds een hele uitdaging voor personen met een beperking. Niet alleen de beperking van de persoon speelt een grote rol, vooral de mogelijkheden die de omgeving biedt zijn van belang (Van Puyenbroeck & Luyten, 2016). Empowerment is een begrip dat volgens Van Regenmortel (2008) hierop inspeelt en als doel heeft om iedereen een volwaardige plek in de samenleving te geven (Van Regenmortel, 2008). Empowerment bevordert ook de emancipatie en ontplooiing van individuen binnen de maatschappij. Het begrip wordt doorgaans gekoppeld aan kwetsbare doelgroepen, zoals bijvoorbeeld personen met een beperking. Zo kan empowerment ook gezien worden als een strategie voor personen met een beperking om de eigen mogelijkheden en zelfredzaamheid te versterken (Boumans, 2012).

*“Empowerment is een proces van versterking waarbij individuen [...] greep krijgen op de eigen situatie en hun omgeving en dit bereiken via het verwerven van controle, het aanscherpen van kritisch bewustzijn en het stimuleren van participatie.”* aldus de definitie van empowerment door Van Regenmortel (Van Regenmortel, 2008).

Het proces dat in deze definitie beschreven wordt, wil het vermogen van individuen en groepen versterken,

benutten en ontwikkelen zodat ook zij kunnen deelnemen aan de samenleving (Hauwert, 2018). Empowerment is een concept dat bestaat uit drie verschillende niveaus: het gemeenschapsniveau, het organisatieniveau en het individuele niveau. Deze niveaus zijn onderling verbonden en afhankelijk van elkaar (Van Regenmortel, 2008). Het gemeenschapsniveau duidt op de participatie van individuen aan de samenleving en de sociale inclusie. Het tweede niveau, het organisatieniveau, heeft betrekking tot de inspraak van individuen binnen een organisatie, in de context van dit onderzoek de zorgorganisatie in kleinschalige woonprojecten. Tot slot verwijst het individuele niveau naar het vermogen van individuen om zelf vorm te geven aan het leven (Boumans, 2012).

Ook de theorie van Van Regenmortel (2008) ondersteunt de definitie van een thuisgevoel in dit onderzoek. In eerste instantie is het net als in een thuisgevoel belangrijk dat individuen zelf greep krijgen op de situatie door een zekere vorm van **autonomie**. Deze autonomie is vervolgens nauw verbonden met het begrip ‘**Familiarity**’ dat in de definitie van een thuisgevoel naar voren komt. Individen kunnen namelijk pas overgaan tot het ervaren van een thuisgevoel van zodra ze zich kunnen identificeren met de omgeving en er een invloed op kunnen uitoefenen. De autonomie en ‘Familiarity’ van individuen wordt bovendien, net als in de definitie van een thuisgevoel, verstrekt door **sociale contacten**.









## 5. THUISGEVOEL IN DE CONTEXT VAN KLEINSCHALIGE WOONPROJECTEN VOOR PERSONEN MET CP

---

In deze paragraaf wordt getracht om aan de hand van bestaande literatuur en de eigen expertise inzicht te krijgen in de kwaliteiten van personen met CP. Daarbij is het belangrijk dat de focus wordt gelegd op de kwaliteiten en niet op de beperkingen van deze personen. Vervolgens wordt nagegaan of bepaalde aspecten van CP kunnen bijdragen tot het thuisgevoel van deze personen in de context van kleinschalige woonprojecten. Zijn er bijvoorbeeld aspecten die bijdragen tot het thuisgevoel waaraan iemand die doorsnee leeft minder aandacht besteedt dan personen met CP, maar die toch voor iedereen belangrijk zijn?

### 5.1 Thuisgevoel aan de hand van eigen expertise

CP en Spastische Quadriplegie is een aandoening die bij elke persoon uniek is en dus net als het thuisgevoel persoonsgebonden. Door Spastische Quadriplegie wordt bij velen ook de mogelijkheid ontnomen om in woorden of beelden uit te drukken wat een thuisgevoel voor hen betekent. Toch is één van de doelstellingen van deze masterthesis om een thuis voor personen met CP te omschrijven. Uit eigen ervaring, als zus van een 18-jarige broer met Spastische Quadriplegie, wil ik in volgend hoofdstuk deze expertise mee inzetten om meer inzicht te verkrijgen in hoe we dit thuisgevoel op een architecturale manier kunnen verwezenlijken. Aan de hand van deze expertise en de eerder geformuleerde definitie van een thuisgevoel wordt getracht om inzicht te krijgen in het thuisgevoel van personen met CP, in het bijzonder het thuisgevoel van mijn broer met Spastische Quadriplegie.

De definitie uit dit onderzoek omtrent het thuisgevoel van individuen beschrijft dat een thuisgevoel een **emotie** is die **essentieel** en **persoonsgebonden**

is. Deze stelling is in de situatie van Arne, ondanks zijn neurologische aandoening, zeker niet minder waar. Ook voor hem is het 'thuis voelen' op bepaalde plekken van essentieel belang. Daarnaast is het thuisgevoel ook voor Arne **plaatsgebonden**. Aan de hand van zijn mimiek en reactie op bepaalde plaatsen maakt hij duidelijk of hij op die plaats graag is of niet. Bovendien zijn de plaatsen waar Arne al dan niet graag is, verbonden aan herinneringen van vroeger. In het ziekenhuis merk je bijvoorbeeld dat hij zich absoluut niet thuis voelt door nare gebeurtenissen in het verleden die hem hebben bang gemaakt voor deze plek. Hij vertoont er intense spanningen over het hele lichaam ten gevolge van prikkels die het ziekenhuis hem geeft, waardoor voor hem een heel onaangenaam gevoel ontstaat. Anderzijds maakt hij op plaatsen waar hij leuke herinneringen heeft, aan de hand van blijdschap, kenbaar dat die plekken voor hem een leuke betekenis hebben.

Vervolgens is het thuisgevoel van Arne ook nauw verbonden aan een gevoel van veiligheid en comfort, de door Duyvendak (2009) geïntroduceerde '**Haven**'. Ruimten dienen voor hem bijvoorbeeld

rolstoeltoegankelijk te zijn, zodat hij net als iedereen op een praktische manier ruimten kan gebruiken. Daarnaast is het ook belangrijk dat Arne zich veilig voelt. Zoals reeds vermeld, begrijpt Arne meer dan wat men gemiddeld verwacht. Hij zal bijvoorbeeld snel gevaar aanvoelen, want dit is voor hem vervolgens een prikkel die de spasticiteit in zijn lichaam verergerd. Omwille van deze reden is permanente hulp voor hem noodzakelijk, omdat hij zelf niet fysiek kan reageren op gevaarlijke situaties die hij aanvoelt. Arne is graag in de natuur, een plek waar hij helemaal open bloeit als persoon, de zogenaamde **'Heaven'**. Buiten ontspant zijn lichaam en geniet hij van de activiteiten die hij graag doet zoals wandelen, hydrotherapie, hippotherapie, ... Bovendien houdt Arne ook van uitdaging, al is het soms moeilijk een evenwicht te zoeken tussen de intense spanningen van blijdschap die de prikkels van de uitdaging veroorzaken. Daarenboven voelt Arne zich snel vertrouwd met plaatsen waar hij reeds is geweest. Hij herkent bijvoorbeeld zijn school en de weg er naartoe. Deze situatie doet zich thuis ook voor, hij is er meteen op zijn gemak en ontspant als hij op een voor hem bekende plek is. Grömping (2013) benoemt dit bekende gevoel als **'Familiarity'**, zoals beschreven in de definitie van het thuisgevoel.

Arne heeft veel nood aan  **sociaal contact**. Door de Spastische Quadriplegie wordt het hem echter ontnomen om zelf naar anderen toe te stappen en te communiceren. Arne heeft daarbij bovendien zelf een communicatiemethode ontwikkeld, waardoor hij via klanken en geluiden aandacht kan trekken van anderen om te communiceren. Ook zijn mimiek treedt op als een soort 'vertaalapparaat' van zijn noden en verlangens. Daarnaast is Arne graag overal bij betrokken. Zo geniet hij er bijvoorbeeld van om anderen dingen te zien doen die hij zelf niet kan. Als zus merk je vooral dat sociaal contact één van de dingen is waar hij het sterkst naar verlangt en wat hij volgens ons ook als een thuisgevoel ervaart. Toch is het essentieel dat Arne ten gepaste tijde ook kan ontspannen zonder al te veel prikkels in zijn omgeving. Door de Spastische Quadriplegie worden bij de kleinste prikkels in zijn omgeving verkeerde signalen doorgestuurd door de hersenen, waardoor spanningen worden opgewekt en intense spasmen ontstaan (Cerebral Palsy Group, 2016). Daarom is het belangrijk dat Arne ook voldoende rust vindt om zijn lichaam te kunnen ontspannen. Deze vindt hij voornamelijk in een rustige en bekende omgeving of tijdens het snoezelen en de Bobath-therapie die hij volgt als fysiotherapie. Ook de hydrotherapie draagt bij tot het ontspannen van de spieren. Bovendien vormen muziek en geprojecteerde beelden of televisie een positieve stimulans voor het ontspannen in een rustige omgeving. Terwijl anderen graag eens alleen zijn en dat ook ervaren als een thuisgevoel, is deze **autonomie** en het **'alleen zijn'** voor Arne echter niet geheel mogelijk. Zo dient er steeds iemand in de buurt te zijn die hem kan helpen wanneer nodig. Hij zou het 'alleen zijn' ook niet aanvoelen als een thuisgevoel, omdat hij zich dan onveilig voelt en hierdoor intense spasmen vertoont.

## 5.2 Thuisgevoel toegepast op kleinschalige woonprojecten voor personen met CP

Door de verworven kennis omtrent het thuisgevoel in de architectuur, Cerebrale Parese en de eigen expertise uit de Spastische Quadriplegie is het mogelijk om enkele belangrijke aspecten die het thuisgevoel van personen met CP kunnen stimuleren in een kleinschalig woonproject te definiëren. De groep neurologische aandoeningen, Cerebrale Parese, heeft zoals reeds vermeld verschillende verschijningsvormen en klassen (Nederlandse Vereniging van Revalidatieartsen, 2006). Daarom is het belangrijk op te merken dat de aspecten die hier beschreven worden afhankelijk zijn van de verschijningsvorm en klasse waarin de persoon zich bevindt. De omschreven aspecten zijn dus

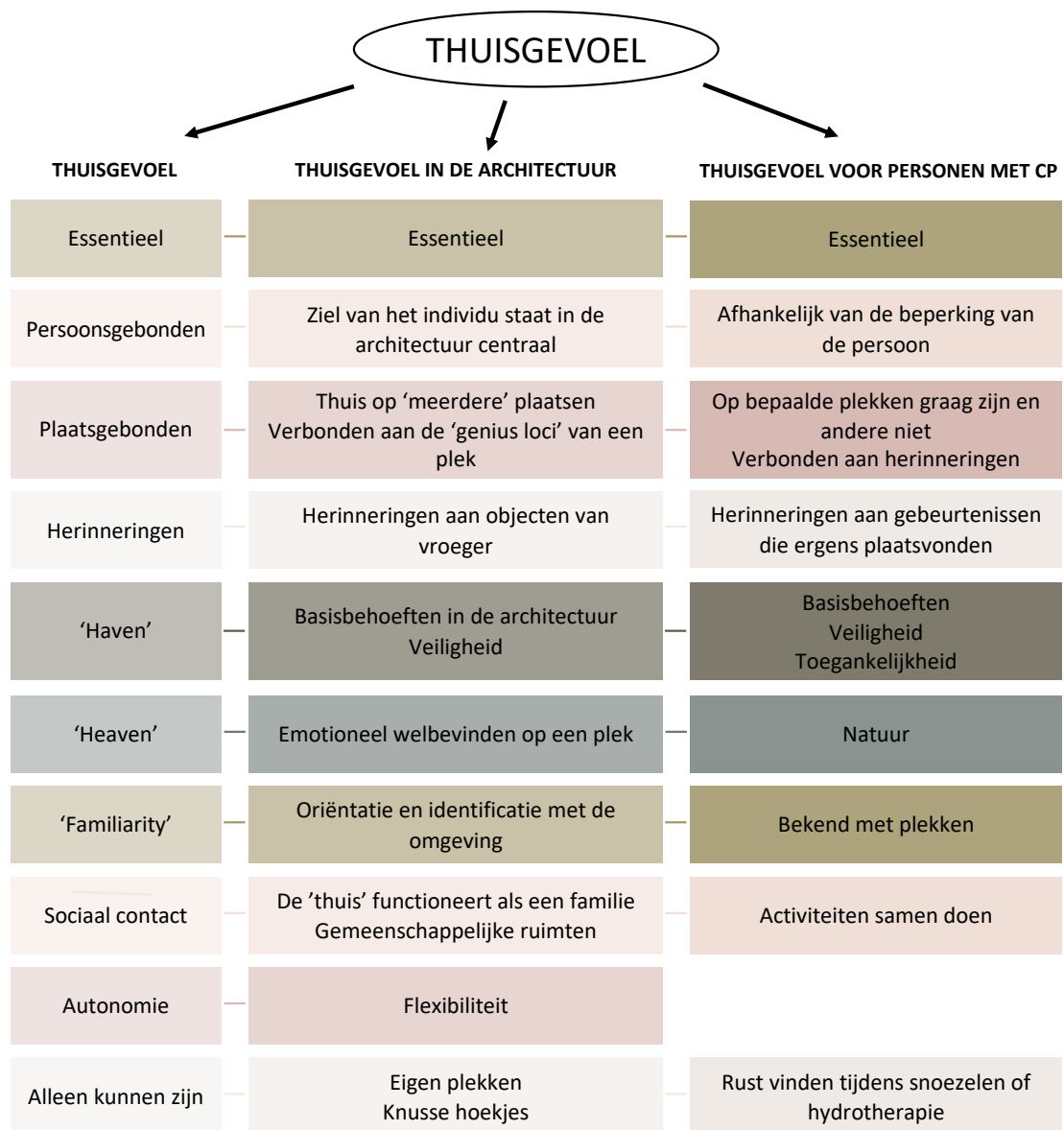
voornamelijk van toepassing voor personen met Spastische Quadriplegie, maar kunnen aangepast worden aan de hand van de klasse en verschijningsvorm van de persoon in kwestie. Het is bovendien ook mogelijk dat aspecten van toepassing zijn bij verschillende verschijningsvormen en klassen. Daarnaast is het ook belangrijk om te duiden dat de aspecten die hier aan bod komen, voortvloeien uit eigen expertise van de onderzoeker in combinatie met de eerder verworven kennis uit literatuur.

In eerste instantie hebben personen met CP nood aan veiligheid en comfort om zich in een kleinschalige woonproject te kunnen thuis voelen. Zo dient het woonproject te worden voorzien van de basisbehoeften en toegankelijkheidsaspecten die nodig zijn om praktisch te kunnen functioneren. Pas wanneer aan deze basiseisen voldaan wordt, zal zoals in de theorie van Maslow (1943), een thuisgevoel kunnen bereikt worden. Vervolgens is het belangrijk dat personen met CP persoonlijke objecten kunnen integreren in het voor hun 'nieuwe' kleinschalig woonproject. Persoonlijke objecten vormen namelijk voor elk individu een positieve stimulans voor het thuisgevoel, omdat deze objecten verbonden zijn aan herinneringen. Daarnaast hebben personen met CP ook behoefte aan voldoende gemeenschappelijke ruimten waar sociale interactie met de andere bewoners mogelijk is. Een kleinschalig woonproject dient te fungeren als een groot gezin dat voortdurend met elkaar in interactie kan treden en alle handelingen samen kan uitvoeren. Zo is het belangrijk dat ook personen met Spastische Quadriplegie, die niet mobiel zijn, toch deel kunnen uitmaken en een plaats hebben binnen de dagelijkse handelingen van een gezin, zoals bijvoorbeeld koken of televisiekijken. Daarenboven dient ook in acht te worden genomen dat personen met CP nood hebben aan rust en eventueel een plek voor zichzelf. De rust en ontspanning kan enerzijds opgezocht worden in een snoezelruimte of in een badkamer voor hydrotherapie. Anderzijds hebben sommige bewoners ook nood aan een eigen plek die kan vertaald worden in een knusse hoek waar ze zich even kunnen terugtrekken. Rustplekken dragen zo op een positieve manier bij tot het thuisgevoel van personen met CP. Bovendien moeten ruimten ook flexibel zijn zodat deze naar believen kunnen aangepast worden naar veranderende behoeften en gedragspatronen van de bewoners. Tot slot dient ook de natuur, met name de buitenomgeving, in rekening worden gebracht om het thuisgevoel van de bewoners positief te stimuleren. Ook personen met CP hebben net als anderen nood aan frisse buitenlucht. Buiten is namelijk een plek waar ze één zijn met de natuur en waar ze kunnen floreren binnen de mogelijkheden en via de kwaliteiten van hun aandoening.

### 5.3 Conclusie

Zoals reeds vermeld kunnen de verschillende factoren van de omschrijving van het thuisgevoel gekoppeld worden aan verschillende aspecten van het thuisgevoel in de architectuur en het thuisgevoel voor personen met CP. Om de linken tussen deze verschillende factoren concreet te duiden wordt figuur 3 uit hoofdstuk 3 verder aangevuld om tot een volwaardige definiëring te evolueren van het thuisgevoel voor personen met CP in de context van kleinschalige woonprojecten (zie figuur 6). Deze tabel geeft eenduidig weer welke factoren van het thuisgevoel gelinkt worden met de verschillende factoren die aan bod komen bij het thuisgevoel in de architectuur en het thuisgevoel voor personen met CP.





Figuur 6: Tabel met linken tussen het thuisgevoel, het thuisgevoel in de architectuur en het thuisgevoel voor personen met CP (eigen figuur)

DEEL II

# HET ONTWERPPROCES

---

Literatuuronderzoek

*“Architectuur is een gebaar. Niet elke doelgerichte beweging van het menselijk lichaam is een gebaar. Even weinig als elk doelmatig gebouw architectuur is.”* (Verschaffel, B. (1993) in Heynen et al., 2001, pp. 641-645)



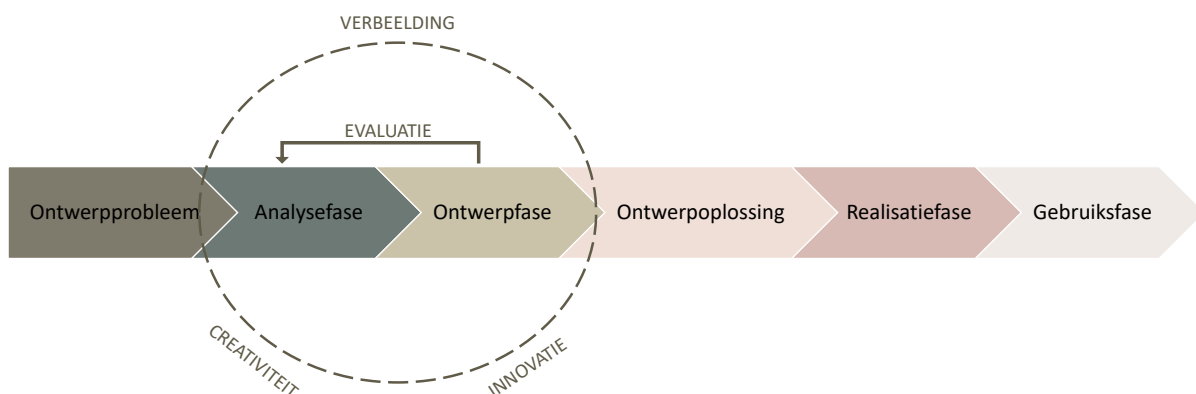


## 6. ONDERLIGGEND ONTWERPPROCES TOT EEN KLEINSCHALIG WOONPROJECT

### 6.1 Onderliggend ontwerpproces tot een kleinschalig woonproject

In dit onderzoek worden tijdens het ontwerpproces vier ontwerpfasen onderscheiden die gebaseerd zijn op een analyse van het bouwproces volgens Horryng (2014), het ontwerpproces volgens Nijhuis, de Vries en Noortman (2017) én het proces volgens GiPSo (Fonteyn, 2013). Deze analyse resulteert in volgende vier ontwerpfasen: ‘analysefase’, ‘ontwerpfase’, ‘realisatiefase’ en ‘gebruiksfase’ (zie figuur 7). In het kader van dit onderzoek wordt enkel gefocust op de ‘analysefase’ en de ‘ontwerpfase’ met betrekking tot de integratie van het thuisgevoel en de evaluatie die daarmee verbonden is. Naast deze vier fasen bestaat het ontwerpproces tijdens de ‘analysefase’ en de ‘ontwerpfase’ ook uit een circulair zoekproces, waarbij verschillende cycli elkaar opvolgen en wederkeren als een vorm van evaluatie en terugkoppeling (zie figuur 7) (Nijhuis, de Vries, & Noortman, 2017). Zo wordt het ontwerpen gezien als een dialoog tussen het ontwerpprobleem en de ontwerpoplossing die voortdurend worden bijgestuurd door de voorgaande fase in het ontwerpproces (Nijhuis et al., 2017). Deze terugkoppeling is noodzakelijk om te evolueren tot een geïntegreerd eindontwerp (Abrams, Maloney-Krichmar, & Preece, 2004). Bovendien is het belangrijk dat de eindgebruiker tijdens het ontwerpproces steeds centraal staat (Hudson, z.d.). Wederom spelen in de ‘analysefase’ en de ‘ontwerpfase’ van het ontwerpproces ook creativiteit, verbeelding en innovatie een belangrijke rol. Een combinatie en het gebruik van deze drie aspecten zorgen ervoor dat de ontwerpactiviteit evolueert naar een onderzoeksstrategie, waarbij de inhoud voortdurend opnieuw ontwikkelt (Nijhuis et al., 2017).

Vooraleer de eerste fase van het ontwerpproces aanvat, dient een ontwerpprobleem te worden gesignaleerd. Het ontwerpprobleem draagt hierbij een duidelijk onderbouwde doelstelling met zich mee (Nijhuis et al., 2017). Tijdens de eerste fase, de ‘analysefase’, is het vervolgens belangrijk om de vraag en behoeften van de opdrachtgever en de gebruikers te formuleren in een programma van eisen (Horryng, 2014). Deze informatie dient verzameld en geïnterpreteerd te worden, zodat het concrete ontwerpprobleem beter begrepen wordt. Op die manier kan de ontwerper mogelijkheden identificeren die van belang zijn voor het uiteindelijke eindresultaat (Nijhuis et al., 2017). Bovendien is het noodzakelijk om de behoeften en verlangens van zowel primaire als secundaire gebruikers grondig te analyseren om zo tot een kwalitatief, effectief en efficiënt eindontwerp te evolueren (Hudson, z.d.).



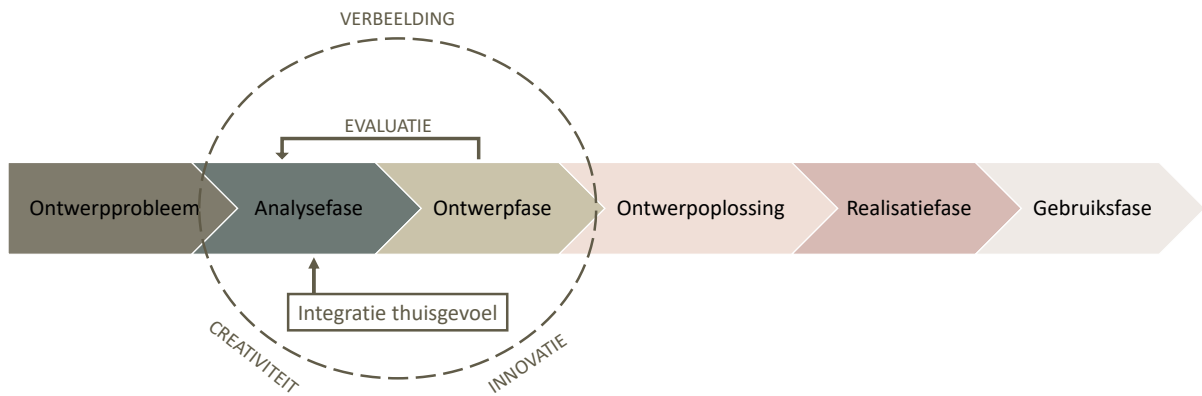
Figuur 7: Onderliggend ontwerpproces tot een kleinschalig woonproject (eigen figuur)

In de context van kleinschalige woonprojecten voor personen met CP, die ontstaan door ouderinitiatieven, wordt tijdens deze fase ook de aandacht geschonken aan het leggen van de eerste contacten met medestaanders. Zo moeten ouders onderling overleg en contact kunnen leggen om samen te kunnen bouwen aan een toekomst voor hun hulpbehoevend kind (Fonteyn, 2013). Nadien volgt de 'ontwerpfase'. Gedurende deze fase wordt op basis van het vooropgestelde programma van eisen van de gebruikers een ontwerp gevormd (Horring, 2014). Zoals reeds vermeld vindt in deze fase ook een ontwikkelingscyclus plaats die in de vorm van evaluatie terugkoppelt naar de voorgaande fase, de 'analysefase' (zie figuur 7). Deze ontwikkelingscyclus zorgt er namelijk voor dat de ideeën uit de 'analysefase' aan de hand van de mogelijke ontwerpoplossingen uit de 'ontwerpfase' opnieuw geëvalueerd worden. Zo worden de doelstellingen uit de 'analysefase' op een correcte wijze vertaald naar ruimtelijke vormen in de 'ontwerpfase' (Nijhuis et al., 2017). Hieruit volgt de 'realisatiefase', waarin de realisatie van het project centraal staat (Horring, 2014). Tijdens deze fase worden ook de organisatie en zorgaanbieders van een kleinschalig woonproject voor personen met een beperking aangesteld (Fonteyn, 2013). Tot slot wordt het project in gebruik genomen door de gebruikers, de 'gebruiksfase' genaamd. Gedurende deze fase dient ook het beheer en onderhoud van het gebouw in acht te worden genomen om de levensduur ervan te optimaliseren (Horring, 2014).

## 6.2 Thuisgevoel geïntegreerd in het ontwerpproces

Net als iedereen willen ook personen met CP zich thuis voelen in hun omgeving en daar hebben ze ook recht op (Ministerie van Buitenlandse Zaken, 2007). Daarnaast is ook de 'kwaliteit van bestaan' essentieel voor personen met CP. 'Kwaliteit van bestaan' vormt namelijk de sleutel tot een goede integratie en thuis voelen binnen de omgeving (Van Puyenbroeck & Luyten, 2016). Bovendien bezitten individuen ook de motivatie om op zoek te gaan naar een onbevredigde behoefte, het thuisgevoel (Verhaeghe, 2003). Zo kunnen individuen zich evenzeer door het gevoel van verbondenheid hechten aan anderen in de omgeving, alsook aan een plaats waar ze zich thuis voelen (Grömping, 2013). Daarenboven is het ook de taak van de architect om een geheel aan ruimten te ontwerpen die een thuisgevoel mogelijk maken. De architect heeft echter geen rechtstreekse invloed op het thuisgevoel, maar kan het gevoel wel stimuleren door een weloverwogen ontwerp van de ruimten (Heynen et al., 2001, pp. 339-342). Daarom is het belangrijk om ook het thuisgevoel te integreren in het ontwerpproces van de architect. Zo kunnen we tot slot via het finale onderliggend ontwerpproces evolueren tot een kleinschalig woonproject waarin personen met CP zich maximaal kunnen 'thuis voelen' (zie figuur 8).

Het thuisgevoel wordt omschreven als een behoefte dat dient bevredigd te worden en waar individuen naar op zoek zijn (Verhaeghe, 2003). Als gevolg daarvan wordt het thuisgevoel gepositioneerd en geïntegreerd in de 'analysefase' (zie figuur 8). Tijdens deze fase staat immers het analyseren en interpreteren van de vraag en de behoeften van de gebruikers centraal (Horring, 2014). Door een goede analyse van deze informatie kan de ontwerper mogelijkheden identificeren die van belang zijn voor het uiteindelijke ontwerp (Nijhuis et al., 2017). Zo dient het thuisgevoel van de eindgebruikers



*Figuur 8: Het thuisgevoel geïntegreerd in het onderliggend ontwerpproces tot een kleinschalig woonproject (eigen figuur)*

ook door de architect geïnterpreteerd en geanalyseerd te worden tijdens de ‘analysefase’ alvorens het thuisgevoel wordt toegepast in de ‘ontwerpfase’. In de ‘ontwerpfase’ gaan de architecten vervolgens aan de slag met het programma van eisen dat werd opgesteld omtrent de behoeften van de gebruikers (Horring, 2014). Gedurende deze fase is het belangrijk dat het thuisgevoel van de gebruikers op een doordachte, maar mensgerichte wijze wordt toegepast in het ontwerp. Om het thuisgevoel van de gebruikers tijdens deze fase te waarborgen, dient de ontwikkelingscyclus te worden aangevat. Deze cyclus zorgt ervoor dat het ontwerp voortdurend geëvalueerd wordt aan de hand van het vooropgestelde programma van eisen, namelijk het thuisgevoel dat door de gebruikers geformuleerd werd. Zo kan een goede integratie van het thuisgevoel van personen met CP resulteren tot kleinschalige woonprojecten waarin personen met CP zich maximaal kunnen thuis voelen. Hierbij dient wel een correcte integratie van het thuisgevoel en een correcte ruimtelijke vertaling hiervan gewaarborgd te worden. Vervolgens kan geconcludeerd worden dat architecten het thuisgevoel van personen met CP wel degelijk kunnen stimuleren doorheen het ontwerpproces.





DEEL II

# HET ONTWERPPROCES

---

Empirisch onderzoek

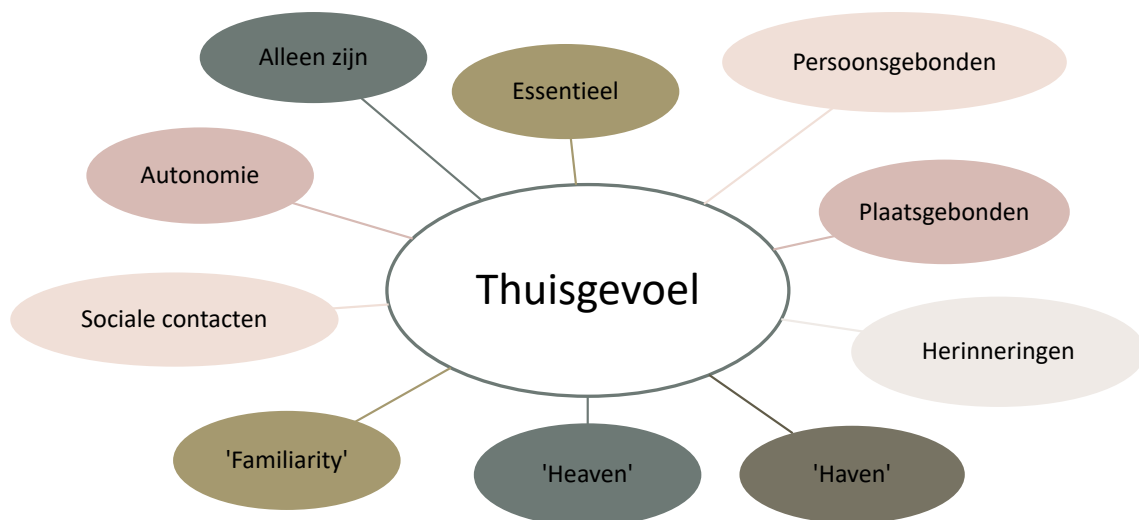
*“... echte vrijheid impliceert dat men zich thuis voelt en dat ‘wonen’ betekent dat men zich op een concrete plek thuis voelt.” (Norberg-Schulz, C. (1979) in Heynen et al., 2001, pp. 530-533)*





## 7. HET THUISGEVOEL IN DE PRAKTIJK

Om inzicht te krijgen in de mate waarin het thuisgevoel in de praktijk van kleinschalige woonprojecten voor personen met een beperking wordt toegepast, werden semigestructureerde interviews afgenomen bij vijf architecten die een dergelijk woonproject ontwierpen. Tijdens de analyse van deze interviews wordt enerzijds het thuisgevoel, dat gedefinieerd werd in het literatuuronderzoek van deel 1, gekoppeld met het thuisgevoel dat aan bod komt tijdens de interviews. Zo vormt het literatuuronderzoek omtrent het thuisgevoel (zie deel 1) het theoretisch kader voor de eerste paragraaf van dit empirisch onderzoek (zie figuur 9). Anderzijds komt uit de interviews ook naar voren dat architecten tijdens het ontwerpproces van een kleinschalig woonproject verschillende uitdagingen kunnen ervaren. Deze uitdagingen kunnen onduidelijkheden of moeilijkheden zijn waarmee architecten doorheen het ontwerpproces kunnen geconfronteerd worden. Bovendien hebben deze uitdagingen een effect op het stimuleren van het thuisgevoel van personen met een beperking, waardoor het thuisgevoel slechts in beperkte mate door architecten wordt gestimuleerd. Om de analyse van deze interviews te verduidelijken wordt het literatuuronderzoek omtrent het ontwerpproces (zie het hoofdstuk 6 uit deel 2) gebruikt als theoretisch kader voor deze analyse. Zo wordt de structuur van het ontwerpproces (zie hoofdstuk 6), de verschillende fasen die aan bod komen, gebruikt als leidraad doorheen de tweede paragraaf van dit hoofdstuk.



Figuur 9: Definitie van het thuisgevoel (eigen figuur)

### 7.1 De definitie van het thuisgevoel toegepast in kleinschalige woonprojecten

Elke architect verklaart tijdens de interviews dat het thuisgevoel in een kleinschalig woonproject **persoonsgebonden** is. Het merendeel van de architecten vertaalt de persoonsgebonden factor als de mogelijkheid van de bewoner om zelf zijn kamer in te richten en verder vorm te geven. Bovendien heeft elke bewoner van het kleinschalig woonproject volgens architect 5 specifieke zorgnoden die eigen zijn aan de beperking van deze persoon. Hij verklaart dat de inrichting van de badkamers van het woonproject is afgestemd op de individuele zorgbehoeften en zorgnoden van de bewoner. Architect

1 voegt daaraan toe dat een architect steeds ontwerpt voor individuen en daarbij geven ze het project zo individueel mogelijk vorm.

*“Elk van die gasten heeft zijn eigen behoeften en zorgnoden en in die zin was dat het belangrijkste om ons aan te houden.” Architect 5*

Vervolgens kan uit de interviews worden geconcludeerd dat slechts weinig aandacht wordt geschonken aan het thuisgevoel als een plaatsgebonden factor. Slechts één architect beaamt dat thuisgevoel ook **plaatsgebonden** is. Architect 4 stelt namelijk dat hij voor het kleinschalig woonproject gekeken heeft naar het potentieel en de capaciteiten van het gebouw. Vandaaruit trachtte hij om van het woonproject een aangename en leefbare woon- en werkomgeving te maken. Daarnaast wordt vastgesteld dat drie van de vijf architecten oog heeft voor de **herinneringen** aan objecten van vroeger die het thuisgevoel van personen met een beperking stimuleren in een kleinschalig woonproject. De drie architecten geven aan dat bewoners in het kleinschalig woonproject zelf hun kamers kunnen inrichten met persoonlijke spullen die ze meenemen uit het ouderlijk huis, bijvoorbeeld een eigen kast, een eigen bed, een eigen bureau en foto's van familieleden.

*“... wat hebben wij hen daar gegeven, dat was: een lambrisering voor de slaaphoek waar dat dan hun eigen bed geplaatst worden, dat van hun!” Architect 1*

Ook de door Duyvendak (2009) geïntroduceerde term, **'Haven'**, wordt door de architecten opgenomen in het ontwerp van het kleinschalige woonproject. Doorgaans wordt deze term in de praktijk vertaald in de functionaliteit en veiligheid van het gebouw. Zo staat de toegankelijkheid in de woonprojecten steeds centraal om ervoor te zorgen dat het gebouw praktisch bruikbaar is voor iedere bewoner. Architect 1 stelt dat het woonproject dat hij ontwierp volledig rolstoeltoegankelijk is, ondanks dat geen enkele bewoner gebruik maakt van een rolstoel. Deze architect vindt dat de toegankelijkheid van het gebouw namelijk ook in de toekomst voor iedereen bruikbaar moet zijn.

*“Eigenlijk moet ik als architect ervoor zorgen dat dat gebouw volledig in orde is met alle normen en wetgevingen en dat daar niets verkeerd kan lopen.” Architect 2*

*“... het ging daar ook over het ontwerpen voor mensen en dat de architectuur zo breed mogelijk toegankelijk is.” Architect 1*

Uit de interviews wordt geresulteerd dat ook de term **'Heaven'** door het merendeel van de architecten vertaald wordt in het kleinschalig woonproject dat ze ontwierpen. Duyvendak (2009) omschreef deze term als een plek waar je jezelf kan zijn, waar je je favoriete activiteiten kan uitvoeren en waar je je verbonden voelt met gelijken. In de architectuur werd dit begrip vertaald als een plek waar de innerlijke en spirituele behoeften van individuen centraal staan. De architecten vertalen dit begrip in de praktijk als een vorm van natuur. In het project van architect 2 resulteert dit begrip in een boerderij met een groentetuin en een bloementuin waarin de bewoners tot rust kunnen komen. Bij architect 5 is het daarentegen ook belangrijk om als bewoner in het gebouw overal zicht te hebben naar buiten. Architect 4 voegt daaraan toe dat een thuis bovendien ook plekken zijn waar je als persoon kan

wegdromen. Ze stellen dat je jezelf als bewoner moet kunnen thuis voelen in het kleinschalige woonproject. Bovendien verklaart één architect dat het belangrijk is als architect om zich in te leven in hoe de bewoner zich op die plek kan voelen.

*“Een plek waar je dus enerzijds het groen hebt, de rust, dat is wel belangrijk!” Architect 1*

*“De gasten die binnenblijven hebben overal zicht naar buiten en hebben dus animatie door het binnen- en buitengaan van anderen.” Architect 5*

*“Je moet u ergens goed voelen.” Architect 1*

*“Het was de bedoeling om een woning te maken waarin de bewoners zich kunnen thuis voelen.” Architect 5*

*“Dat ze ook kunnen wegdromen. Dat zijn eigenlijk heel kleine dingen waar we zwaar aandacht aan besteden, omdat we hetzelfde doen voor normale mensen. Waarom zouden we dat niet doen voor hulpbehoevende mensen? Waarom zouden we die hulpbehoevende mensen het recht ontnemen om dat ook te mogen beleven?” Architect 4*

Verder wordt ook het begrip **‘Familiarity’** opgenomen in de praktijk door architecten die reeds een kleinschalig woonproject ontwierpen. De architecten vertalen dit begrip als een gezellige, warme plek die aanvoelt als een echte ‘thuis’. Het functioneren als een grote familie staat er centraal. Het huis heeft een huiselijk karakter waar bewoners zich bekend mee voelen. ‘Familiarity’ wordt namelijk in ‘het thuisgevoel in de architectuur’ (zie hoofdstuk 3.2) beschreven als een plek waarmee individuen zich bekend voelen en een begrip dat bovendien ook bijdraagt tot het thuisgevoel. Daarnaast is het ook belangrijk dat, ondanks de beperkingen van de bewoners, het huis niet aanvoelt als een klinische instelling. Kortom wordt het huiselijk maken in merendeel van de woonprojecten vooropgesteld door de architecten.

*“Je kan er eigenlijk vanzelf een jeugdherberg van maken. Je ziet niet persé dat het speciaal ontworpen is voor personen met een beperking. Het is eigenlijk een groot huis met veel kamers.” Architect 2*

*“De insteek is altijd geweest dat het een woning werd en geen instelling.” Architect 5*

*“... als je alles zo maakt zoals je dat zou maken voor een groot gezin [...] dan is de kans groot dat dat daar ongeveer hetzelfde uit zou zien.” Architect 1*



*“Omdat ik ook vind dat dat niet te klinisch mag zijn. Behalve een rail aan het plafond ga je in feite niet zien dat dat voor mindervaliden of hulpbehoevenden gebouwd is.” Architect 4*

Ook  **sociaal contact**  is in de praktijk een belangrijke factor als stimulans voor het thuisgevoel in de context van kleinschalige woonprojecten voor personen met een beperking. Zo wordt uit de interviews geconcludeerd dat deze factor door alle architecten bewust of onbewust wordt toegepast in het woonproject dat men ontwierp. Deze factor wordt vaak vertaald in ‘het uitvergroten van de schaal van een gezin, naar een schaal van een grotere groep’, waarbij sociaal contact en interactie tussen de bewoners mogelijk worden. Uit de interviews wordt opgemerkt dat deze factor in de praktijk vaak wordt toegepast in bijvoorbeeld de keuken of de living van het woonproject. Zo voorzien architecten doorgaans een grote eettafel waar alle bewoners gezamenlijk aan kunnen eten, of een groot keukeneiland waaraan alle bewoners kunnen helpen bij het eten klaarmaken. Bovendien worden ook veel gemeenschappelijke ruimtes voorzien waar bewoners samen activiteiten kunnen uitvoeren. Sociaal contact vertaalt zich niet enkel in architecturale ingrepen, maar heeft in een woonproject ook betrekking tot de sociale contacten met derden. Architect 3 en architect 4 verklaren bijvoorbeeld dat vrijwilligers en buurtbewoners komen helpen in de woonprojecten die zij ontwierpen. Bovendien voegt architect 4 daaraan toe dat zij niet enkel ontwerpen voor de bewoners, maar ook voor de bezoekers. Bezoekers vormen namelijk een bron van sociaal contact voor de bewoners. Architect 1 gaat daarin nog een stap verder en maakt het domein van het woonproject doorwaadbaar voor iedereen, waardoor wederom sociaal contact kan ontstaan tussen de bewoners en de bezoekers van het domein. Daarnaast kwam uit de interviews ook naar voren dat een kleinschalig woonproject op vlak van integratie en sociaal contact met de buurt, het beste tot zijn recht komt in een gemeenschap. Toch kwam uit de interviews ook naar voren dat een architect zich de vraag stelde in hoeverre de bewoners nood hebben aan sociaal contact van een gemeenschap.

*“Die jongens en meisjes, die kunnen buitengaan, dat die gesprekken kunnen aangaan, dat die zich eigenlijk in hun omgeving integreren net zo goed als wij dat doen.” Architect 1*

*“Zelfs de bezoekers, de ouders, de broers en zussen, ... dat zij naar het gebouw komen en dat zij blij zijn om er te zijn. Dat ze in een zeer mooie rustige omgeving kunnen vertoeven waarin ze zelfs kunnen gaan picknicken in de tuin met het gezin.” Architect 4*

*“Het enige nadeel dat ik eraan vind, is dat je eigenlijk apart zit. Je zit nergens in een gemeenschap van het dorp. Nu moet je jezelf natuurlijk ook de vraag stellen, in hoeverre hebben zij daar nood aan?” Architect 2*

Tevens wordt uit de interviews opgemerkt dat de factor ‘**autonomie**’ doorgaans door de meeste architecten ook wordt toegepast in een kleinschalig woonproject. De focus wordt vooral gelegd op het ‘eigen maken’ van de kamers van de bewoners. Zo kunnen ze hun individuele kamer zelf inrichten.

Daarnaast wordt ook gefocust op de flexibiliteit van de ruimten. De ruimten worden multifunctioneel ingericht zodat ze voor verschillende activiteiten toegankelijk zijn. Verder duiden drie architecten dat je als architect in een kleinschalig woonproject ook rekening moet houden met mogelijke toekomstige bewoners. Hierdoor moeten de individuele ruimten ook flexibel en aanpasbaar zijn voor toekomstige bewoners.

*“Mijn taak was vooral om kamers te ontwerpen die mogelijkheden kunnen bieden, die ze zelf kunnen invullen.” Architect 2*

*“We hebben dan geprobeerd om de goede basisstructuur te behouden zodanig dat het altijd aangevuld kan worden.” Architect 5*

*“Mijn job als ontwerper, als architect, als interieurarchitect in deze plaats, is eigenlijk ‘plaats maken’... Het is mijn plicht om een ruimte te maken, een omgeving te maken, waar ieder individu zichzelf in kan ontwikkelen.” Architect 1*

*“Bovendien zijn de badkamers ook steeds aanpasbaar moesten er nieuwe bewoners hun intrek nemen in het project. Het is natuurlijk ook een realiteit dat jij als architect moet weten dat er ook andere gasten gaan komen.” Architect 5*

Ten slotte duidt Gromping (2013) ook op het belang van het **‘alleen kunnen zijn’** als stimulans voor het thuisgevoel. De architecten die deelnamen aan de interviews vertaalden deze factoren in de kleinschalige woonprojecten door het ontwerpen van individuele kamers die privé zijn en waar bewoners rust kunnen vinden. In de woonprojecten wordt doorgaans ook een snoezelruimte voorzien, waar bewoners tot rust kunnen komen en even alleen kunnen zijn. Architect 5 voorziet in het woonproject ook intieme hoekjes voor de bewoners waar ze zich kunnen terugtrekken.

*“Een groot gezin, daar heb je zo nu en dan nood aan eens even op uzelf te zijn.” Architect 1*

## 7.2 Uitdagingen in het ontwerpproces voor kleinschalige woonprojecten

### 7.2.1 Analysefase

Uit een vergelijking van de kennis omtrent het onderliggend ontwerpproces blijkt dat het thuisgevoel een behoefte van de eindgebruikers is die tijdens de ‘analysefase’ dient te worden opgenomen in het ontwerpproces (zie paragraaf 6.2). Tijdens deze fase staat het interpreteren van de behoeften van de gebruikers centraal (Horring, 2014) om vervolgens het thuisgevoel optimaal te kunnen integreren in de ‘ontwerpfase’. Toch is aan de hand van de interviews op te merken dat de ‘analysefase’ niet altijd wordt uitgevoerd door de architect. Tijdens de

*“Ze hebben mij ook niet betrokken bij die vooranalyse.” Architect 2*

interviews komt namelijk naar voren dat de architecten die de ‘analysefase’ niet zelf doorlopen, hiervoor vaak beroep doen op de expertise van de ouders of initiatiefnemers van het project. Uit de interviews van architect 2 en architect 3 blijkt dat de ouders of initiatiefnemers de ‘analysefase’ uitvoeren. De ouders of initiatiefnemers stellen een programma van eisen op, dat vervolgens wordt doorgegeven aan de architect.

Hierdoor gaat architecturale kennis omtrent het thuisgevoel van de toekomstige bewoners in de context van het kleinschalig woonproject verloren, waardoor het thuisgevoel van de bewoners niet maximaal kan worden opgenomen door de architect.

Architect 2 verklaart dat ouders hem zelfs een plan aanreikten

hoe het gebouw er moest uitzien. Daartegenover zijn er echter architecten die de ‘analysefase’ wel zelf uitvoeren. Tijdens het interview beschrijft architect 1 dat hij samen met de andere architecten van het bureau alle toekomstige bewoners van het woonproject grondig heeft geanalyseerd. Architect 4 voegt hieraan toe dat een architect de ontwerpfase niet kan aanvatten zonder een grondige analyse uit te voeren van de noden en verlangens van de toekomstige bewoners.

*“We zijn al die mensen gaan opzoeken in hun thuisomgeving. We hebben met hen gepraat, wat tamelijk werkte voor de meeste. We hebben met de ouders gepraat, we hebben hun leefomgeving daar gezien. Wat was hun kamer bij hen thuis, wat waren de ‘do’s’ en de ‘don’ts’ voor wat we konden doen. Uit de gesprekken die wij hebben gehad met de ouders, diezelfde gesprekken hebben we ook gehad, heel doelgericht, bewust met de kinderen zelf.” Architect 1*

*“... ik wil het enkel maar doen met u en niet voor u!” Architect 4*

Vervolgens leiden we uit de interviews af dat het merendeel van de architecten niet gekend is met het wettelijk kader en het functioneren van kleinschalige woonprojecten voor personen met een beperking. Hierdoor zijn architecten genoodzaakt om deze kennis zelf te vergaren. De architect die wel vertrouwd is met de wetgevingen hieromtrent, heeft deze kennis opgedaan door ervaring in een gespecialiseerd architectenbureau in de zorgsector. Daarnaast bestaat het gevaar dat architecten de wetgeving te strikt volgen, waardoor de architecturale ingrepen niet voortvloeien uit de architect als

persoon. Bovendien verklaart architect 4 dat het belangrijk is om niet alleen aandacht te hebben voor het wettelijk kader, maar dat ook het welzijn en welbevinden van de bewoners moet gegarandeerd worden. Zo meldden verschillende architecten dat ze bezoek brachten aan verschillende zorgprojecten en zorgcentra om te kijken hoe het dagelijks

*“... we hebben ons dus helemaal moeten inwerken in dat project. Wij hebben dat ook gedaan op een heel kwalitatieve wijze. Het is te zeggen, ten eerste onderzoek naar het wettelijk kader [...], maar ook het subsidieerbare kader...” Architect 1*

functioneren daar verloopt, wat werkt en wat niet. Uit de interviews volgt dat de meeste architecten voor het eerst een zorgproject ontwierpen. Hierdoor dienden de architecten initieel te zoeken naar kennis omtrent kleinschalige woonprojecten voor personen met een beperking. Bovendien is het zoeken naar de juiste informatie en het bestuderen van de bestaande wetgeving en het functioneren van een dergelijk woonproject een moeilijke zoektocht. Daarnaast resulteert het strikt naleven van deze wetgevingen in een beperking van de architecturale capaciteiten en vrijheden van de architect. Tevens is het belangrijk om op te merken dat voor slechts twee architecten de toekomstige bewoners daadwerkelijk bekend waren. Hieruit volgt dat deze architecten in tegenstelling tot de andere architecten kennis konden maken met de toekomstige bewoners.



### 7.2.2 Ontwerpfase

Tijdens de interviews wordt, zoals reeds vermeld in het vorige hoofdstuk, opgemerkt dat de geïnterviewde architecten niet altijd even bewust omgaan met het thuisgevoel van de toekomstige bewoners, mede door het gebrek aan kennis omtrent het thuisgevoel. Zo komt naar voor dat sommige architecten niet bewust het thuisgevoel integreren in het ontwerp van het woonproject. Doordat architecten niet altijd bewust het thuisgevoel van de toekomstige bewoners integreren, leidt dit onlosmakelijk tot een thuisgevoel dat in mindere mate gestimuleerd wordt. Toch wordt tijdens de interviews, wanneer wordt doorgevraagd naar concrete projecten die architecten ontwierpen, duidelijk dat bepaalde aspecten van het thuisgevoel merkbaar zijn. Daarentegen zijn de andere architecten wel bewust bezig met het integreren van het thuisgevoel.

*“... ik heb daar eerlijk gezegd niet hard over nagedacht”*  
Architect 3

*“Ik denk bij mijn ontwerpen altijd na over hoe ik mij op die plek gelukkig zou voelen.”* Architect 2

Tevens krijgen architecten tijdens het ontwerpproces weinig tot geen steun van instanties die expertise hebben. De architecten zijn doorgaans weinig ervaring met zorg gerelateerde woonprojecten, waardoor extra ondersteuning voor hen ook gewenst is. Tijdens de interviews geven maar twee architecten aan dat ze ondersteuning hebben gehad van bijvoorbeeld het ‘Toegankelijkheidsbureau’ of een multidisciplinair team dat bestaat uit verschillende experts in hun vak zoals ingenieurs, technici, begeleiders, ...

Daarnaast dient ook in acht te worden genomen dat alle architecten die meewerkten aan dit onderzoek rekening moesten houden met een beperkt budget. Zoals reeds vermeld, worden kleinschalige woonprojecten meestal opgestart door de ouders van personen met een beperking. Bovendien beschikt ook de overheid niet over voldoende financiële middelen om dergelijke woonprojecten te financieren (Van Puyenbroeck & Luyten, 2016). Verschillende architecten gaven tijdens de interviews aan dat hun ontwerpen werden bijgestuurd omwille van budgettaire reden. Zo vielen volgens architect 2 vaak extra’s in het ontwerp weg, waardoor enkel het hoogstnoodzakelijke overbleef. Het thuisgevoel wordt met andere woorden ondergeschikt aan de hoogstnoodzakelijke aspecten van het wonen. Uit een analyse van de extra’s die werden verwijderd omwille van budgettaire reden wordt opgemerkt dat die extra’s, zoals bijvoorbeeld de ‘knusse hoekjes’, vaak verwezen naar de factoren die het thuisgevoel van personen met een beperking net stimuleren.

*“... we hebben geen budget [...] je gaat dan in eerste plaats denken aan hetgeen noodzakelijk is.”* Architect 2

### 7.2.3 Evaluatie

Net als uit de theorie komt ook in de interviews naar voor dat de evaluatie tijdens het ontwerpproces essentieel is. Een goede en frequente evaluatie met zowel ouders, begeleiders enzovoort, zorgt namelijk voor projecten die na realisatie volledig voldoen aan de noden en verlangens van de bewoners. Bovendien haalt architect 1 tijdens zijn interview ook aan dat het overleg tussen de

architect en de betrokken ouders of initiatiefnemers, een overleg is dat ook dient te gebeuren binnen het architectenbureau. Met andere woorden dienen ook de architecten onderling voldoende te communiceren en evalueren om een project uit te bouwen dat voldoet aan de noden en verlangens van de bewoners.

*“Gelijk welk project moet groeien door dialoog, waarbij informatie uitwisselt met elkaar.” Architect 5*

### 7.3 Conclusie

Uit de analyse van de interviews kan geconcludeerd worden dat het thuisgevoel doorgaans wel wordt toegepast door de architecten die deelnamen aan dit onderzoek. Zo wordt het thuisgevoel meestal vertaald in architecturale elementen die terugkomen uit het theoretisch kader van het literatuuronderzoek omtrent ‘het thuisgevoel in de architectuur’ (zie figuur 3). Ook kan uit de analyse van de interviews geconcludeerd worden dat architecten wel degelijk voor uitdagingen komen te staan tijdens het ontwerpproces van een kleinschalig woonproject. Deze uitdagingen dienen architecten tijdens het ontwerpproces te overwinnen om het thuisgevoel van personen met CP maximaal te kunnen stimuleren in het woonproject. Hieruit volgt dat enige vorm van ondersteuning wenselijk is om architecten vervolgens tijdens het ontwerpproces te kunnen ondersteunen, om het thuisgevoel van personen met CP maximaal te stimuleren. Om dit empirisch onderzoek af te sluiten, wordt graag verwezen naar volgend citaat. De woorden van Vittorio Magnago Lampugnani (Lampugnani, V. M. (1993) in Heynen et al., 2001, pp. 638-640) vatten beknopt het doel en de betekenis van dit onderzoek samen.

*“Een architect die meer is dan een willekeurig uitvoerder van de wensen van politici of bouwspeculanten, bouwt geen huis om het aan te passen aan de wereld, maar om een instantie te scheppen. En daarmee ook waarden waarin hij gelooft en waar hij voor staat.” Vittorio Magnago Lampugnani (Lampugnani, V. M. (1993) in Heynen et al., 2001, pp. 638-640)*

DEEL III

# REFLECTIE

---





## 8. DE BESLISSINGSBOOM VOOR ARCHITECTEN

---

Zoals reeds vermeld is een vorm van ondersteuning nodig om architecten te begeleiden tijdens het ontwerpproces met het stimuleren van het thuisgevoel van personen met CP in kleinschalige woonprojecten. Hiervoor is geopteerd om architecten geen richtlijnen aan te bieden, omdat de creativiteit van de architect op die manier beperkt wordt. Zo wordt als eindresultaat van dit onderzoek een beslissingsboom opgesteld die alle kennis omtrent het thuisgevoel, het ontwerpproces en de uitdagingen die daaraan verbonden zijn, samenvoegt (zie bijlage 2). Deze beslissingsboom licht architecten in over de factoren die belangrijk zijn in het stimuleren van het thuisgevoel. Door middel van deze beslissingsboom kunnen architecten vervolgens aan de slag om doorheen het ontwerpproces het thuisgevoel van de eindgebruikers maximaal te stimuleren. Op die manier geeft de beslissingsboom een kader waarmee architecten innovatief aan de slag kunnen. De beslissingsboom is bovendien toepasbaar op elke doelgroep, waardoor alle architecten er gebruik van kunnen maken.

De beslissingsboom is opgebouwd aan de hand van de volgorde in het ontwerpproces. Doorheen het proces worden verschillende vragen door de architect beantwoord, waarbij steeds na bevestiging of ontkenning wordt doorgedaan naar een volgende vraag of stap in het ontwerpproces. Als alle vragen uit de beslissingsboom tot slot positief beantwoord zijn, is de architect tijdens het ontwerpproces geëvolueerd tot een project waarin de eindgebruiker zich maximaal kan thuis voelen.

## 9. DISCUSSIE

---

In dit onderzoek is gezocht naar een antwoord op de vraag hoe architecten doorheen het ontwerpproces het thuisgevoel van personen met CP, die verblijven in een kleinschalig woonproject, kunnen stimuleren via de architectuur en inrichting van dergelijke woonprojecten. Hiervoor is een literatuuronderzoek en een empirisch onderzoek in de vorm van eigen expertise uitgevoerd naar een definiëring van het thuisgevoel van personen met CP in de context van kleinschalige woonprojecten. Daarnaast is ook een literatuuronderzoek en een empirisch onderzoek in de vorm van interviews met architecten uitgevoerd naar het onderliggend ontwerpproces en het thuisgevoel in de praktijk. Dat vervolgens is geresulteerd in het in kaart brengen van de uitdagingen die architecten ervaren tijdens het ontwerpproces.

Eerst en vooral komt uit dit onderzoek naar voren dat het thuisgevoel en het thuisgevoel in de architectuur kunnen gedefinieerd worden aan de hand van tien factoren die het thuisgevoel positief beïnvloeden. Daarnaast bleek dat ook het thuisgevoel van personen met CP kan gedefinieerd worden aan de hand van deze tien factoren.

Vervolgens kan uit het onderzoek worden geconcludeerd dat het ontwerpproces uit vier fasen bestaat. Bovendien komt naar voren dat het thuisgevoel wordt gesitueerd in de 'analysefase', omdat tijdens deze fase het analyseren van de vraag en de behoeften van de gebruikers centraal staat. In de 'ontwerpfase' dient vervolgens het thuisgevoel op een doordachte en mensgerichte wijze te worden vertaald in een ontwerp van een kleinschalig woonproject voor personen met CP. Aansluitend wordt het ontwerp voortdurend geëvalueerd aan de hand van het thuisgevoel dat door de gebruikers geformuleerd werd. Enkel op deze manier kan een kleinschalig woonproject uitgroeien tot een woonproject waarin personen met CP zich maximaal kunnen 'thuis voelen'. Hieruit volgt dat de architect echter geen rechtstreekse invloed heeft op het thuisgevoel, maar hij kan het gevoel wel stimuleren door een weloverwogen ontwerp te maken van de ruimten.

Uit de interviews met de architecten, die reeds een kleinschalig woonproject voor personen met een beperking ontwierpen, wordt geconcludeerd dat de architecten het thuisgevoel dat gedefinieerd werd in dit onderzoek doorgaans toepassen in het ontwerp. Toch blijkt dat de architecten voor uitdagingen komen te staan tijdens het ontwerpproces van een kleinschalig woonproject. Zo komt naar voren dat de twee cruciale fasen omtrent het thuisgevoel ('analysefase' en 'ontwerpfase') niet altijd door de architect zelf worden uitgevoerd. Daarenboven zijn de architecten doorgaans niet gekend met het wettelijk kader van kleinschalige woonprojecten, waardoor ze zelf kennis moeten vergaren omtrent dit vakgebied. Daarnaast bestaat ook het gevaar dat het wettelijk kader te strikt wordt toegepast, waardoor het thuisgevoel ondergeschikt wordt. Een opvallende bevinding uit de interviews is dat de architecten het thuisgevoel niet altijd bewust integreren tijdens het ontwerpproces van een kleinschalig woonproject voor personen met een beperking. Er kan dus worden geconcludeerd dat architecten over onvoldoende kennis beschikken omtrent het thuisgevoel en het thuisgevoel van de doelgroep waarvoor men ontwerpt. Door een gebrek aan kennis van de architect hieromtrent is een logisch gevolg dat het thuisgevoel onvoldoende gestimuleerd wordt in kleinschalige woonprojecten voor personen met CP. De architecten hebben tijdens het ontwerpproces van een kleinschalig woonproject doorgaans ook weinig tot geen ondersteuning van instanties die expertise hebben.

Bovendien dient in de zorgsector ook rekening te worden gehouden met beperkte budgetten, waardoor het thuisgevoel tijdens het ontwerpproces vaak ondergeschikt wordt. Uit het onderzoek blijkt dat de evaluatie tijdens het ontwerpproces essentieel is en de basis vormt voor een goede integratie van het thuisgevoel in het finale ontwerp van een kleinschalig woonproject voor personen met CP. Deze uitdagingen dienen de architecten tijdens het ontwerpproces te overwinnen om het thuisgevoel van personen met CP maximaal te kunnen stimuleren in het woonproject. Vervolgens kan worden geconcludeerd dat een manier van ondersteuning wenselijk is om architecten tijdens het ontwerpproces te kunnen ondersteunen om het thuisgevoel van personen met CP maximaal te stimuleren.

Het huidige onderzoek vormt bovendien een aanvulling op de bestaande literatuur omtrent het thuisgevoel, omdat voorgaande studies het thuisgevoel niet plaatsten in de context van de architectuur. Op basis van dit onderzoek staat het thuisgevoel niet meer los van de architectuur waarin het moet worden toegepast, maar het thuisgevoel wordt erin geïntegreerd. Bovendien is het de taak van de architect om een geheel aan ruimtes te ontwerpen die een thuisgevoel mogelijk maken om zo het thuisgevoel van de eindgebruiker maximaal te stimuleren. Toch is het belangrijk om ook in acht te nemen dat iedere architect anders ontwerpt omwille van de individuele stijl, aanpak en persoonlijkheid. In het kader van dit onderzoek wordt wel getracht om ondanks deze individuele verschillen tussen architecten, er toch voor te zorgen dat architecten allemaal met dezelfde doelstellingen ontwerpen. Zo dienen alle architecten vertrouwd te zijn met het begrip 'thuisgevoel', zodat ze vervolgens allemaal projecten kunnen realiseren waarin de eindgebruiker zich maximaal thuis kan voelen.

Bovendien zijn architecten net als modeontwerpers ook ontwerpers. Hierdoor kan het ontwerpen voor het stimuleren van een thuisgevoel ook in bredere zin worden genomen. Zo kunnen de inzichten van dit onderzoek worden toegepast in een breder veld van het 'ontwerpen'. Mogelijks kunnen de inzichten uit dit onderzoek omtrent het thuisgevoel ook toegepast worden in bijvoorbeeld productdesign, meubelontwerpers, modeontwerpers, ... Op die manier kunnen ook andere ontwerpers met hun product bijdragen aan een thuisgevoel van de eindgebruikers. De inzichten die uit dit onderzoek voortvloeien kunnen met andere woorden ook worden toegepast in andere ontwerpdisciplines.

Aangezien in dit onderzoek uitsluitend architecten, die een kleinschalig woonproject ontwierpen, zijn opgenomen, zijn de resultaten mogelijk niet te generaliseren naar alle architecten in de praktijk. Andere architecten hebben mogelijks een andere focus binnen de projecten waardoor zij op een andere manier kunnen anticiperen op het thuisgevoel van hun eindgebruikers. Toch kan uit slechts vijf interviews met architecten geresulteerd worden dat architecten onvoldoende bewust bezig zijn met de integratie van het thuisgevoel in kleinschalige woonprojecten. Hieruit kan dus worden gesuggereerd dat wanneer deze interviews op grote schaal plaatsvinden, nog duidelijker wordt dat er inderdaad een groot gebrek is aan kennis omtrent het thuisgevoel.

Hierbij moet wel in rekening worden gebracht dat dit onderzoek zich uitsluitend heeft gefocust op het thuisgevoel van personen met CP aan de hand van eigen expertise van de onderzoeker. Zodra gefocust wordt op de expertise van personen met CP zelf, indien de beperking dat toelaat, dan zouden de resultaten van dit onderzoek mogelijk anders kunnen zijn. Het thuisgevoel wordt met andere woorden



door iedere persoon anders ervaren. Omwille van deze reden kan in dit onderzoek geen algemene uitspraak gedaan worden over het thuisgevoel van personen met CP in de context van kleinschalige woonprojecten.

Het advies voor vervolgonderzoek is dan ook om een soortgelijk onderzoek uit te voeren bij personen met CP zelf. Zo kan worden achterhaald of het thuisgevoel voor hen inderdaad hetzelfde kan worden gedefinieerd als wordt beschreven in dit onderzoek aan de hand van eigen expertise van de onderzoeker. Bovendien kan dit onderzoek ook toegepast worden op andere doelgroepen om te achterhalen hoe in een andere doelgroep het thuisgevoel kan worden gestimuleerd. Daarnaast kan een vervolgonderzoek zich ook richten op het zoeken naar een systeem om de hoeveelheid en het niveau van de gewenste factoren van het thuisgevoel voor individuen in kaart te brengen. Ook kan in verder onderzoek gezocht worden naar methodes die antwoorden kunnen bieden op de beslissingsboom die in het kader van dit onderzoek werd opgesteld. Tot slot lag de focus in dit onderzoek voornamelijk op het ruimtelijke aspect van het thuisgevoel in de architectuur. Vervolgens kan ook verder onderzoek verricht worden naar het thuisgevoel in de context van materialen die gebruikt worden in de architectuur. Zo kan onderzocht worden welke invloed materialen hebben op de thuisbeleving van individuen.

## 10. CONCLUSIE

---

Het doel van dit onderzoek was om inzicht te krijgen in hoe architecten doorheen het ontwerpproces het thuisgevoel van personen met CP, die verblijven in een kleinschalig woonproject, kunnen stimuleren via de architectuur en inrichting van dergelijke woonprojecten.

Ten eerste komt uit dit onderzoek naar voren dat het thuisgevoel voor iedereen persoonlijk en essentieel is en dat het wordt gestimuleerd door de verschillende factoren. Het thuisgevoel dient opgenomen te worden tijdens de 'analysefase' en 'ontwerpfase' van het ontwerpproces, waarna een evaluatie van het thuisgevoel volgt. Bovendien dient er bij de architecten ook een bewustwording gecreëerd worden die duidt op het belang van de integratie van het thuisgevoel van de eindgebruikers. Toch blijkt dat de architecten doorgaans over te weinig kennis beschikken omtrent het thuisgevoel om tot goede ontwerpen te komen waarin het thuisgevoel van de eindgebruikers ten volle wordt gestimuleerd. Doordat de architecten hieromtrent over te weinig kennis beschikken, wordt het thuisgevoel ook niet bewust toegepast tijdens het ontwerpproces. Daarnaast moeten architecten weet hebben van de mogelijke uitdagingen die zij kunnen ondervinden tijdens het ontwerpproces tot een woonproject waarin de eindgebruikers zich maximaal thuis kunnen voelen. Tot slot wordt geconcludeerd dat een manier van ondersteuning wenselijk is om architecten tijdens het ontwerpproces te ondersteunen om het thuisgevoel van personen met CP maximaal te stimuleren. De beslissingsboom die aan het einde van dit onderzoek werd opgesteld is een mogelijke vorm van ondersteuning die architecten kunnen gebruiken om het thuisgevoel van de eindgebruikers in het project maximaal te stimuleren. Op die manier kunnen architecten voor elk individu bouwen aan een (t)huis als (g)een ander!



DEEL IV

# MASTERPROJECT

---





## 11. HET KASTEEL VAN KERSBEEK

---

Zoals reeds vermeld wordt de verworven informatie omtrent het thuisgevoel van personen met CP uit het literatuuronderzoek en het empirisch onderzoek toegepast in het masterproject. Het masterproject vormt een mogelijk resultaat van dit onderzoek, namelijk een eigen ontwerp van een kleinschalig woonproject waarin personen met CP zich maximaal kunnen thuis voelen. Zo wordt getracht om met het masterproject een antwoord te formuleren op de vraag hoe een kleinschalig woonproject er kan uitzien waarin personen met CP zich maximaal kunnen 'thuis voelen'. Om het masterproject vorm te geven is tijdens het ontwerpproces de beslissingsboom toegepast die eerder in dit onderzoek werd opgesteld. Op die manier is elke keuze in dit ontwerp gefundeerd met de kennis en informatie die verworven werd in het onderzoek van deze masterscriptie. Aangezien het masterproject kadert binnen de masteropleiding 'Herbestemming', wordt dit ontwerp vertaald in de vorm van een herbestemming van het Kasteel van Kersbeek. In dit hoofdstuk wordt de omgeving en de historie die verbonden is aan het huidige kasteel en het kasteeldomein besproken. Voor dit masterproject wordt het Kasteel van Kersbeek geselecteerd, omdat het gebouw ruimtelijke mogelijkheden biedt om er een kleinschalig woonproject in onder te brengen. Het gebouw biedt ook mogelijkheden om de buurt te doen heropleven. Zo kan het project geïntegreerd worden in de omgeving. Het huidige kasteel is gelegen in een groen parkdomein, maar situeert zich tegelijk ook centraal in het dorpje Kersbeek, nabij Kortenaken.

### 11.1 Omgeving

Het huidige Kasteel van Kersbeek is gelegen aan de Oude Heerbaan 3 in Kersbeek, een deelgemeente van Kortenaken. Kortenaken situeert zich in Vlaams-Brabant en behoort tot het Hageland. De dorpskern van Kersbeek wordt gekenmerkt door een weinig geconcentreerde bebouwing ten gevolge van het grondbezit van en rond het huidige Kasteel van Kersbeek. Alhoewel van een echte dorpskern geen sprake is, vervult de Sint-Servaaskerk samen met de gemeentelijke kleuterschool 'GKS De Vlindertuin' en 'Zaal Servaas' de centrumfunctie van Kersbeek. Bovendien is de gemeente Kortenaken op fiets- en wandelafstand bereikbaar voor levensmiddelen. De Sint-Servaaskerk is een dominante factor in het dorpsbeeld van Kersbeek, omwille van zijn karakteristieke volume (Agentschap Onroerend Erfgoed, 2017a). Het Kasteel van Kersbeek bevindt zich op de site ten zuiden van de Sint-Servaaskerk en wordt omringd door de Kapellebeek en de Vijverbeek (Agentschap Onroerend Erfgoed, 2017b). Het is er rustig vertoeven in het landschappelijk park op het kasteeldomein, omgeven door velden en natuur. In het park zijn twee vijvers die doorheen de geschiedenis van het huidige neogotisch kasteel mee geëvolueerd zijn (Agentschap Onroerend Erfgoed, 2018). Het kasteeldomein is volledig omheind en deels omwald en is toegankelijk via twee toegangspoorten met een lange oprijlaan die uitgaat op het huidige kasteel (Agentschap Onroerend Erfgoed, 2017a).



Afbeelding 1: situering van het Kasteel van Kersbeek ten opzichte van het dorp Kersbeek (Afbeelding bewerkt door Tessa Verreth gevonden via Geopunt Vlaanderen (2019))



Afbeelding 2: Situering van het kasteeldomein van het Kasteel van Kersbeek (Afbeelding bewerkt door Tessa Verreth gevonden via Geopunt Vlaanderen (2019))





Afbeelding 3: Sint-Servaaskerk in Kersbeek (eigen afbeelding)



Afbeelding 4: Kleuterschool 'GKS De Vlindertuin' (eigen afbeelding)





Afbeelding 5: Kersbeek-dorp richting Heerbaan (eigen afbeelding)



Afbeelding 6: Kersbeek-dorp aan 'Zaal Servaas' (eigen afbeelding)



*Afbeelding 7: Oude heerbaan aan inrit van het Kasteel van Kersbeek (eigen afbeelding)*

## 11.2 Historiek

Het huidige neogotische Kasteel van Kersbeek dateert uit 1890. De historiek van het kasteeldomein gaat echter verder terug dan de historiek van het huidige Kasteel van Kersbeek. Het kasteeldomein is namelijk, in tegenstelling tot het huidige kasteel, voor het eerst op te merken op de Ferrariskaart uit 1777 (zie afbeelding 8 en 9). De laatste aanpassingen aan het kasteeldomein dateren uit 1890 en zijn meteen uitgevoerd na de bouw van het huidige neogotische Kasteel van Kersbeek. Sindsdien is het kasteeldomein grotendeels hetzelfde gebleven zoals in de huidige toestand. Enkel de poel ten oosten van de oprijlaan en de fontein vooraan het huidige kasteel werden nadien nog bijgevoegd. Het kasteeldomein heeft doorheen de historiek grote veranderingen gekend die tot op heden voornamelijk nog zichtbaar zijn in de landschapselementen, zoals bijvoorbeeld de vijvers.





Afbeelding 8: Ferrariskaart 1777 (Geopunt Vlaanderen (2019))

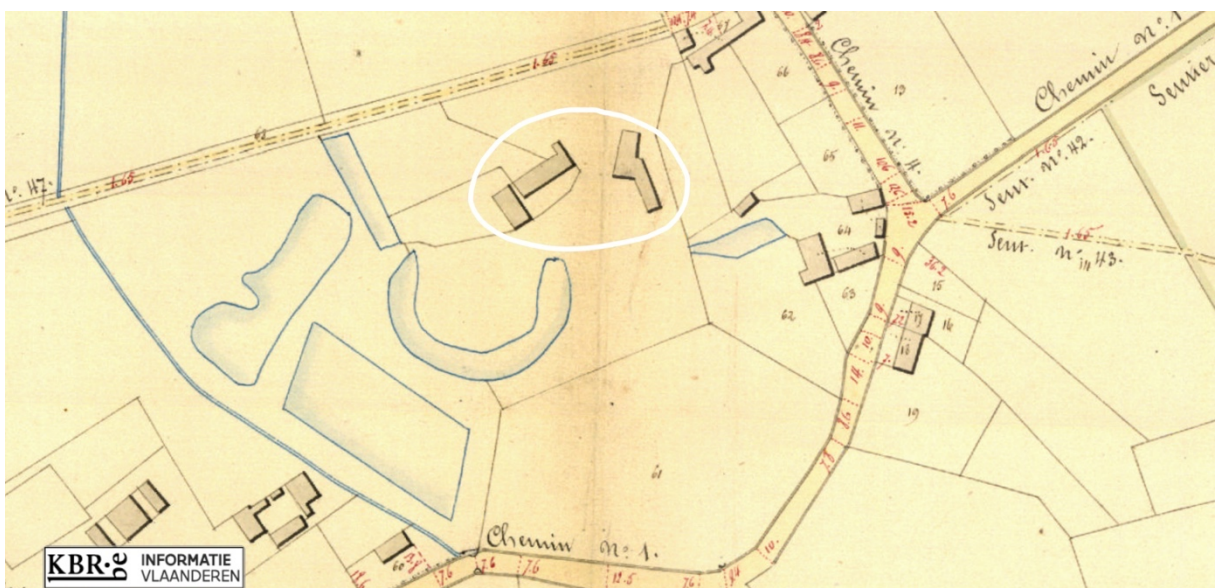
Doorheen de geschiedenis is het huidige Kasteel van Kersbeek in handen geweest van verschillende noemenswaardige families uit zowel binnen- als buitenland. Elke familie gaf een eigen toets gaven aan het kasteel en het parkdomein. De oorspronkelijke architect van het kasteel is echter onbekend. Het huidige Kasteel van Kersbeek is een ommuurd neogotisch kasteel met een landschappelijk parkdomein en twee vijvers (Agentschap Onroerend Erfgoed, 2018).

Sedert de helft van de 18<sup>e</sup> eeuw is het dorpje Kersbeek terug te vinden in het landschap (zie afbeelding 8). Tot op heden is zowel het dorp als het stratenplan onveranderd gebleven (Van De Velde & Laloo, 2017). Op de Ferrariskaart van 1777 is een hoefijzervormige gracht op te merken (zie afbeelding 8 en 9). Dit gegeven duidt op het bestaan van een feodale motte met de hoeve erlangs als mogelijke verderzetting van het oorspronkelijke neerhof. Op de Primitieve Kadastrale legger van 1831 worden vervolgens vier volumes onderscheiden, waarvan het grootste gedeelte wordt omschreven als 'lusthuis'. Deze vier volumes waren destijds in eigendom van baron de Baudequin de Peuthy. Ten oosten van het lusthuis bevond zich een pachthoeve die bestond uit drie kleinere gebouwen. In het midden van de hoefijzervormige gracht wordt een moestuin aangetroffen die doorgaans gecombineerd werd met bloemenperken. In het noorden van het kasteelcomplex was een boomgaard die de ruimte vulde tussen het kasteelcomplex en de kerk (Agentschap Onroerend Erfgoed, 2018).



Afbeelding 9: Ferrariskaart 1777 met aanduiding van de hoefijzervormige vijver en de hoeve (Afbeelding bewerkt door Tessa Verreth gevonden via Geopunt Vlaanderen (2019))

In 1837 werd het kasteeldomein verkocht aan de weduwe van Jean-Baptiste Vandermonde. Deze vrouw liet toen de verlande vijvers ontslibben, alsook de hoefijzervormige vijver hergraven tot een landschappelijke vijver met organische vorm. Het voormalige 'lusthuis' onderging behoorlijk wat sloopwerken die resulteerden in een behoud van slechts twee vleugels: de woning met koetshuis en het hoevegebouw. Het grootste hoevegebouw werd nadien omgebouwd tot kasteel (zie afbeelding 10). In 1862 was het kasteel onderhevig aan grondige verbouwingen. De voormalige woning werd afgebroken en achter het nieuwe kasteel werd een stal-met-koetshuis en orangerie geconstrueerd. Bovendien werden ook de verschillende tuinpercelen (zie afbeelding 11) samengevoegd tot één groot perceel (zie afbeelding 12) (Agentschap Onroerend Erfgoed, 2018).



Afbeelding 10: Atlas der Buurtwegen 1841 (Afbeelding bewerkt door Tessa Verreth gevonden via Geopunt Vlaanderen (2019))





Afbeelding 11: Popp-kaarten 1842-1879 (Geopunt Vlaanderen (2019))



Afbeelding 12: Vandermaelen-kaarten 1846-1854 (Afbeelding bewerkt door Tessa Verreth gevonden via Geopunt Vlaanderen (2019))

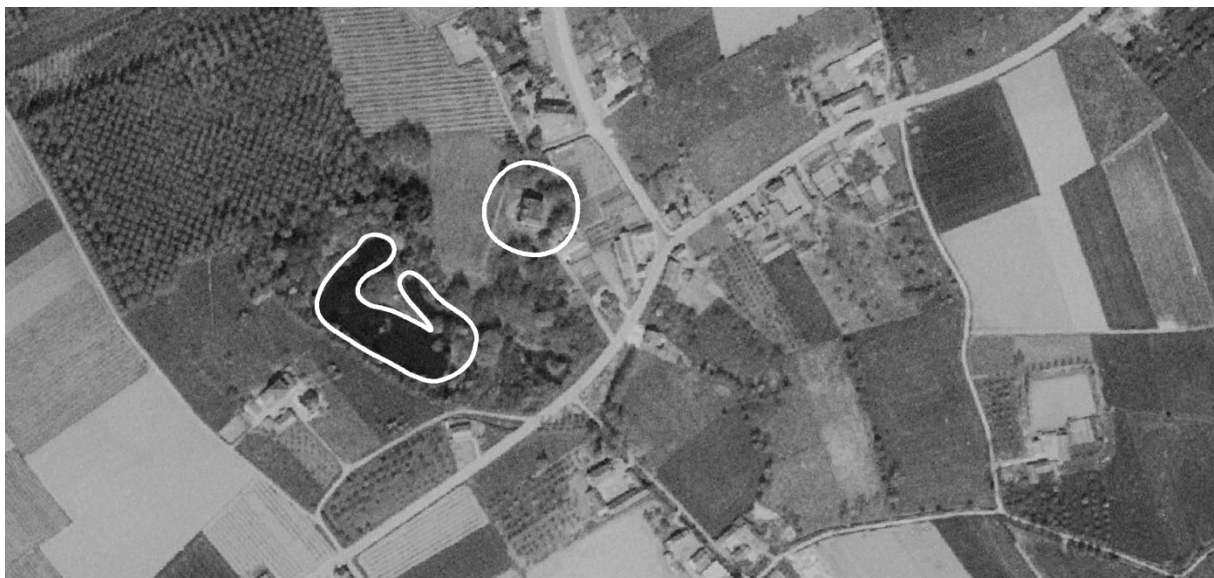
In 1890 werd het huidige neogotische kasteel opgebouwd door Béla de Timary (zie afbeelding 13 en 14). Béla de Timary was burgemeester van het dorpje Kersbeek van 1904 tot 1916. Hij was bovendien de zoon van een Hongaarse immigrant, die omwille van de mislukte opstand in 1848 naar België was gevlucht. Kort na de bouw van het kasteel liet de Timary zowel de hoefijzervormige vijver, als de landschappelijke vijver en de trapeziumvormige vijver omvormen tot één landschappelijke waterpartij (zie afbeelding 14). De waterpartij was destijds voorzien van een schiereiland, maar op de basiskaart van 2019 is te merken dat het schiereiland geëvolueerd is tot volledig onafhankelijk eiland te midden van de landschappelijke waterpartij (zie afbeelding 15). Tijdens de heraanleg van het park werden drie heuveltjes gecreëerd. De grootste heuvel bevindt zich ten noorden van de vijver en bevat een groep van twaalf bruine beuken die symbool staan voor de "Twaalf apostelen". De tweede heuvel is gelegen aan de andere kant van de vijver en herbergt de dikste boom van het park, wederom een bruine beuk. Op de derde heuvel bevinden zich verschillende oude taxussen en Oostenrijkse dennen. Al deze bomen



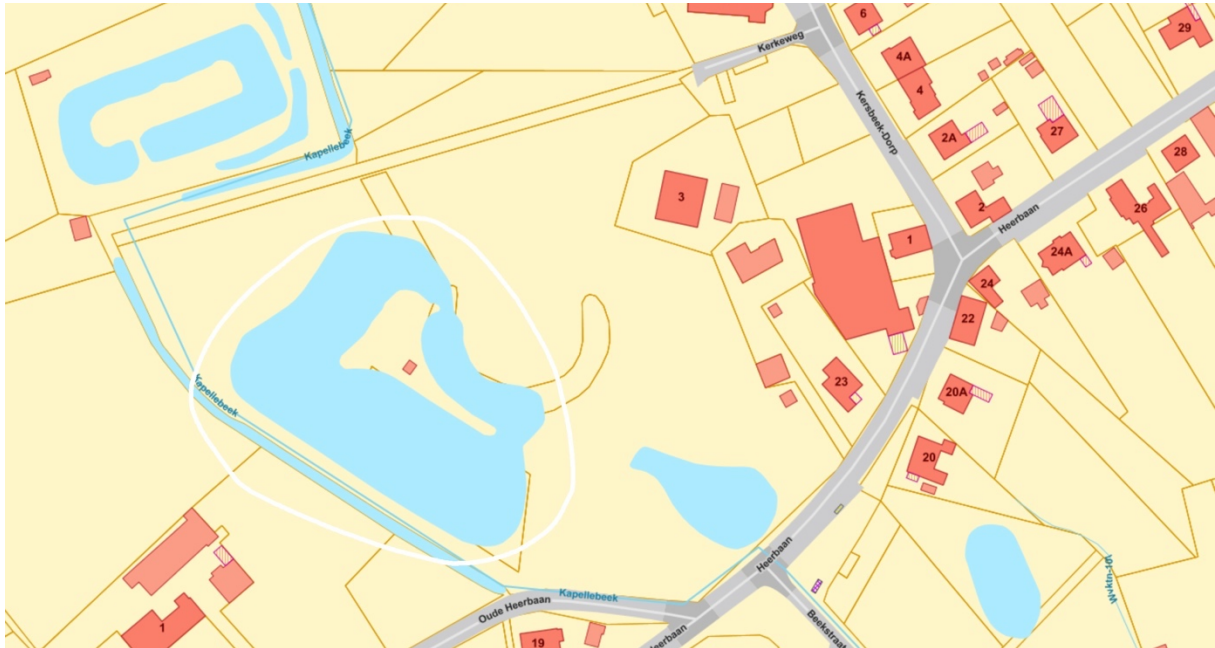
werden omstreeks 1890 gepland door de Timary. De poel ten oosten van de oprijlaan is na 1930 geconstrueerd. Deze poel was namelijk nog niet op te merken op de stafkaart van 1930. Tot slot werd de huidige fontein vooraan het kasteel aangebracht door de vorige eigenaar, de heer en mevrouw Raskin-Van Lancker (Agentschap Onroerend Erfgoed, 2018). Tot op heden is het kasteel in handen van de familie Maes.



Afbeelding 13: Het Kasteel van Kersbeek in 1930 (UGent (z.d.))



Afbeelding 14: Luchtfoto kasteeldomein in 1971 (Afbeelding bewerkt door Tessa Verreth gevonden via Geopunt Vlaanderen (2019))



Afbeelding 15: Basiskaart kasteeldomein in 2019 (Afbeelding bewerkt door Tessa Verreth gevonden via Geopunt Vlaanderen (2019))

### 11.3 Huidige toestand

De neogotiek is op te merken in het kasteel door zijn massieve en relatief sobere uitstraling. Het gebouw is daarenboven volledig opgebouwd uit baksteen, behalve de plint, de vensterdorpels en de consoles van de spietorentjes. Ook zijn er Brugse traveeën op te merken die oprijzen vanaf de onderzijde van de plint. Bovendien worden ook trapgevels waargenomen boven de ingangstraveeën en de dakvensters (Agentschap Onroerend Erfgoed, 2018). Het gebouw bevat een omvangrijke toegankelijke kelder met daar bovenop drie volwaardige verdiepen. Op het gelijkvloers is er een grote inkomhal met achteraan een centraal gelegen trap naar de eerste verdieping. Aan de linkerzijde van het kasteel bevindt zich een keuken en een kleine zaal. Aan de rechterzijde is een grote zaal, alsook verscheidene toiletten en een kleine berging. Vooraan is een groot zonnig terras voorzien. De tweede verdieping van het kasteel bestaat uit een grote centrale hal met daarrond zeven slaapkamers en twee badkamers, alsook een keuken en een toilet. Tot slot is de derde verdieping momenteel voorzien van een grote centrale hal met daarrond tien slaapkamers met elk een douche en een lavabo en een gemeenschappelijk toilet.

Het kasteel is echter niet geïnventariseerd in de onroerend erfgoedlijst. De merkwaardige bomen op het kasteeldomein daarentegen zijn sinds 4 september 1998 wel opgenomen in deze lijst (Agentschap Onroerend Erfgoed, 2018). Hieruit kan worden geconcludeerd dat het kasteeldomein ten opzichte van het kasteel meer historische waarden heeft en dus belangrijker wordt geacht dan het kasteel. Tot op heden is het neogotische Kasteel van Kersbeek niet publiek toegankelijk. Zoals reeds vermeld is het kasteel momenteel eigendom van de familie Maes. De huidige eigenaar heeft ervoor gekozen om het kasteel grondig te renoveren. De plannen hiervoor zijn in de maak, maar tot op het moment van de publicatie van dit onderzoek zijn de renovatiewerken slechts gedeeltelijk uitgevoerd. Het huidige kasteel krijgt onder leiding van de familie Maes immers een toeristische functie toegewezen.





*Afbeelding 16: Exterieurbeeld Kasteel van Kersbeek (Boes en Boes (2019))*



*Afbeelding 17: Exterieurbeeld 2 Kasteel van Kersbeek (Boes en Boes (2019))*





*Afbeelding 18: Het Kasteeldomein (Boes en Boes (2019))*



*Afbeelding 19: Het kasteeldomein 2 (Boes en Boes (2019))*





Afbeelding 20: De huidige inkomhal (Boes en Boes (2019))



Afbeelding 21: De huidige leefruimte (Boes en Boes (2019))





Afbeelding 22: De huidige eetkamer (Boes en Boes (2019))



Afbeelding 23: De huidige invulling van de eerste verdieping (Boes en Boes (2019))





Afbeelding 24: Eén van de huidige slaapkamers op de eerste verdieping (Boes en Boes (2019))



Afbeelding 25: Het uitzicht op de tuin vanuit de bovenste toren (Boes en Boes (2019))



## 12. HET KLEINSCHALIG WOONPROJECT WAARIN PERSONEN MET CP ZICH MAXIMAAL KUNNEN THUISVOELEN

---

Nu we ons een beeld kunnen vormen van het thuisgevoel van personen met CP, dringt zich stilaan de vraag op, hoe een mogelijk eindontwerp van een kleinschalig woonproject eruitziet waar personen met CP zich maximaal kunnen 'thuis voelen'. Aangezien tijdens dit onderzoek gefocust werd op het ontwerpproces, waardoor het resultaat afhankelijk van de ontwerper voor iedereen verschillend kan zijn. Aan de hand van verworven kennis uit het literatuuronderzoek en het empirisch onderzoek wordt in dit hoofdstuk een mogelijk resultaat van dit onderzoek besproken. Er wordt ingezoomd op de doelgroep, het concept en het kasteeldomein. In het concept wordt beschreven hoe de factoren van het thuisgevoel, die naar voor komen uit het literatuuronderzoek worden toegepast in het masterproject.

### 12.1 Doelgroep

Het kleinschalig woonproject in het Kasteel van Kersbeek is ontworpen voor negen personen met CP, Cerebrale Parese, ook wel 'hersenerlamming' genaamd. In het bijzonder wordt gefocust op Spastische Quadriplegie, één van de meest voorkomende en ernstigste vorm van CP met een aantasting van de vier ledematen. Aangezien het in de zorgsector praktisch onhaalbaar is om negen personen met Spastische Quadriplegie te huisvesten in één woonproject, wordt geopteerd om ook personen met andere niveaus van CP op te nemen in het ontwerp. Wel blijft de focus van het project gericht op personen met Spastische Quadriplegie. Alle gemeenschappelijke ruimten worden aangepast aan de noden van personen met Spastische Quadriplegie. Ook wordt er één verdieping voorzien waar de slaapvertrekken en badkamers zijn aangepast voor vier personen met Spastische Quadriplegie. De andere verdieping met slaapvertrekken wordt toegekend aan personen met CP die min of meer mobiel zijn en zichzelf, mits eventueel een rolstoel, zelfstandig kunnen voortbewegen. Door beide doelgroepen te integreren in het ontwerp, ontstaat een bijkomende moeilijkheid om alle ruimtes zodanig te ontwerpen dat deze voor elke bewoner toegankelijk en praktisch bruikbaar zijn.

### 12.2 Concept

Het Kasteel van Kersbeek is bovendien een voorbeeld van een neogotische typologie. Uit onderzoek blijkt dat deze typologie goed aanleunt bij het vooropgestelde programma van een kleinschalig woonproject voor personen met CP. Zo vormt dit onderzoek enerzijds een goede herbestemmingsoefening voor een dergelijke typologie in het kasteeldomein van Kersbeek. Anderzijds beperkt deze oefening zich niet louter tot de site van het Kasteel van Kersbeek. Een dergelijke typologie is niet eigen aan deze concrete plek en is daarenboven ook terug te vinden op andere plaatsen. Dit kasteel heeft echter al een toeristische functie toegewezen gekregen, maar zoals reeds aangehaald zijn er meerdere kastelen opgebouwd aan de hand van deze typologie. Hierdoor is het ontwerp dat voortvloeit uit dit onderzoek niet enkel van toepassing op de site van Kersbeek, maar is het ontwerp ook van toepassing op andere leegstaande kastelen met dezelfde typologie. Op deze manier wordt

ook meteen beantwoord aan het actuele vraagstuk omtrent de herbestemming van leegstaande gebouwen.

Zoals in de titel van deze masterscriptie wordt beschreven, is het de bedoeling om enerzijds een thuis of huis te maken als een ander. Er wordt met andere woorden getracht om hetzelfde gevoel als in een andere thuis of huis te creëren in het kleinschalig woonproject binnen de muren van het Kasteel van Kersbeek. Anderzijds wordt de gebruikelijke schaal van deze thuis of dit huis vergroot om er negen personen met CP en enkele begeleiders in onder te brengen. In een andere thuis of huis wonen realistisch genomen geen negen personen met CP samen. Dat gegeven maakt dit woonproject uniek, namelijk een thuis of huis als geen ander. In wat volgt worden de tien factoren van het thuisgevoel die voortvloeien uit het onderzoek van deze masterscriptie gekoppeld aan het ontwerp van het masterproject. Op die manier wordt het ontwerp onderbouwd met de kennis omtrent het thuisgevoel, het thuisgevoel in de architectuur en het thuisgevoel voor personen met CP.

#### 12.2.1 Essentieel

Zoals Duyvendak (2009) beschrijft is het thuisgevoel een gevoel dat essentieel is voor iedereen. Omwille van deze reden wordt de factor 'essentieel' in dit project opgenomen als basis van het concept. Het thuisgevoel ligt met andere woorden aan de basis van het kleinschalig woonproject dat in het kader van deze masterscriptie wordt ontworpen. Zo dient het thuisgevoel te worden opgenomen in de architectuur om de bewoners een maximaal thuisgevoel te geven.

#### 12.2.2 Persoonsgebonden

Tijdens het ontwerp van het kleinschalig woonproject is het belangrijk om in acht te nemen dat we als ontwerpers het thuisgevoel van individuen moeten overbrengen in de architectuur. Zo wordt het thuisgevoel gedefinieerd als een persoonsgebonden gevoel dat door ieder individu anders ervaren en beleefd wordt. In het ontwerp van dit masterproject is het begrip 'persoonsgebonden' vertaald in de individuele kamers waar plaats is voor eigen invulling van de bewoners. In de kamers worden mogelijkheden ontworpen die de bewoners zelf kunnen invullen. Op die manier ontstaat een eigen plek waarin het persoonsgebonden karakter primeert.

#### 12.2.3 Plaatsgebonden

Om de plaatsgebonden factor van het thuisgevoel te integreren in het ontwerp is geopteerd om in eerste instantie aan de hand van looplijnen plaatsen te evalueren. Plaatsgebondenheid wordt in dit ontwerp vertaald als plaatsen die op zichzelf staan, waardoor individuen zich op die plaats comfortabel kunnen voelen. Aan de hand van looplijnen wordt getracht om te vermijden dat looproutes doorlopen, waardoor de plaatsen niet ervaren worden ervaren als plaatsen die op zichzelf staan. In dit ontwerp worden looproutes in de inkomhal bijvoorbeeld doorbroken door middel van poefen, waardoor een plaats gecreëerd wordt. Deze poefen zorgen ervoor dat individuen de plaats ervaren als een plaats en

geen circulatie naar de achterliggende kamers. Tijdens het ontwerp is bewust gekozen om de poefen in het midden van de inkomhal te plaatsen, omdat daar een kachel aanwezig is die refereert naar de basisbehoeften aan warmte, volgens Maslow (1943). Een analyse van de theorie van Maslow leert ons namelijk dat eerst de basisbehoeften moeten bevredigd worden alvorens een thuisgevoel kan ervaren worden. Daarnaast worden aan de buitenzijde van het kasteel ook verschillende terrassen gecreëerd. Deze terrassen zorgen ervoor dat verschillende plaatsen ontstaan die elk een eigen identiteit hebben en anders zijn qua beleving door te spelen met verschillende hoogtes en zichten. Tot slot draagt ook de geest van de plek, de 'genius loci', bij tot het thuisgevoel van individuen. Zo ondersteunt de architectuur van een gebouw het wonen van individuen. Het wonen is namelijk gebaseerd op de verbondenheid van een individu met de betekenis en identiteit van een plek (Noberg-Schulz, C. (1979) in Heynen et al., 2001, pp. 530-533). Op die manier is een historisch pand een waardevolle toevoeging aan het thuisgevoel van personen met CP in een kleinschalig woonproject.



Afbeelding 26: Visualisatie van de inkomhal met poefen

#### 12.2.4 Herinneringen

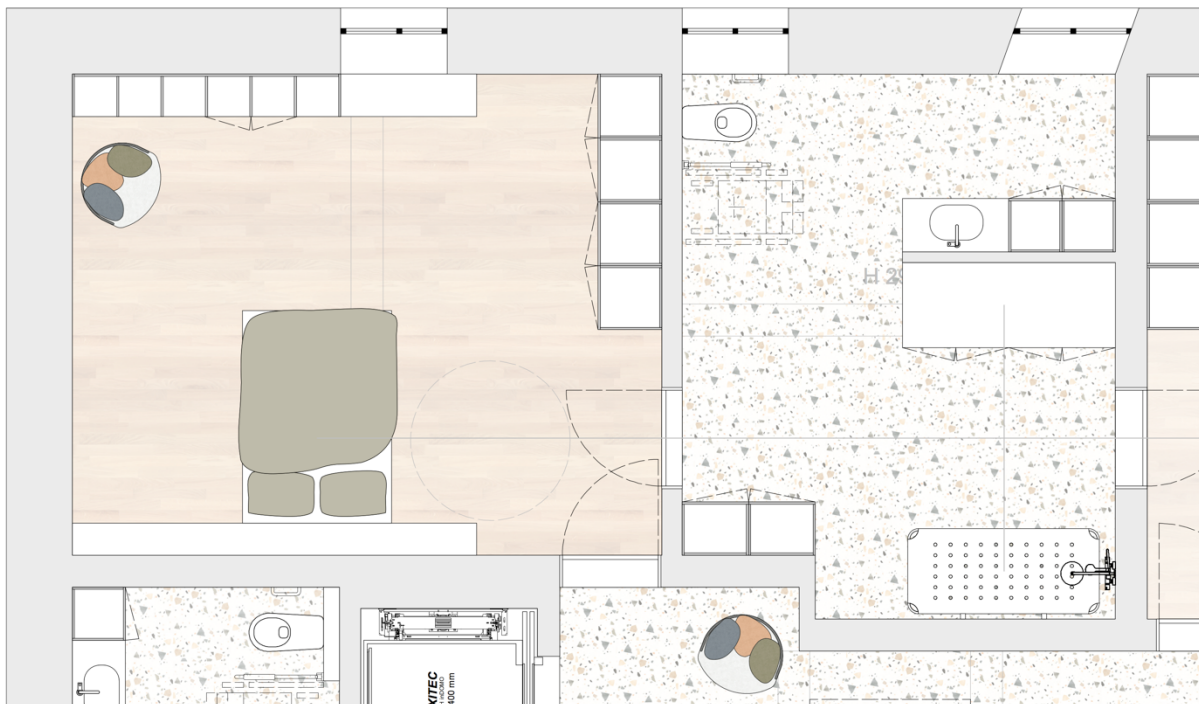
Het verleden, heden en de toekomst geven dynamieken aan een thuis. Zo dragen objecten uit het verleden of uit de vorige thuis bij aan het thuisgevoel van de bewoners. Hierdoor is in het ontwerp geopteerd om in de individuele kamers ruimte te laten voor persoonlijke spullen die de bewoners kunnen meenemen vanuit hun ouderlijk huis. Bewoners identificeren zich met deze objecten en zijn ermee vertrouwd waardoor een nieuw huis mogelijk snel als een nieuwe thuis kan ervaren worden.



Bovendien kunnen herinneringen in het pand zelf al aanwezig zijn, doordat het project een renovatie is van een bestaand gebouw. Hierbij kunnen voor sommige individuen herinneringen gelinkt zijn aan elementen uit het Kasteel van Kersbeek, waardoor het thuisgevoel in het kasteel gestimuleerd wordt.

#### 12.2.5 'Haven'

Uit het onderzoek komt naar voren dat 'Haven' een plek is waar voldaan wordt aan de basisbehoeften en het comfort van de bewoners. In eerste instantie vormen de veiligheid en vooral ook de toegankelijkheid van het gebouw de basis van dit woonproject. Zo is het volledige kasteel rolstoeltoegankelijk gemaakt zodat het comfort van elke bewoner gewaarborgd wordt. Daarnaast zijn er in de gemeenschappelijke ruimten ook zitplaatsen gecreëerd rond de bestaande kachels. Warmte is namelijk een primaire behoefte dat individuen nastreven alvorens een thuisgevoel kan ervaren worden. Op die manier vormt dit ontwerp een vertaling van de menselijke waarden in de architectuur.



Afbeelding 27: Verdieping 2: een kamer voor een persoon met Spastische Quadriplegie

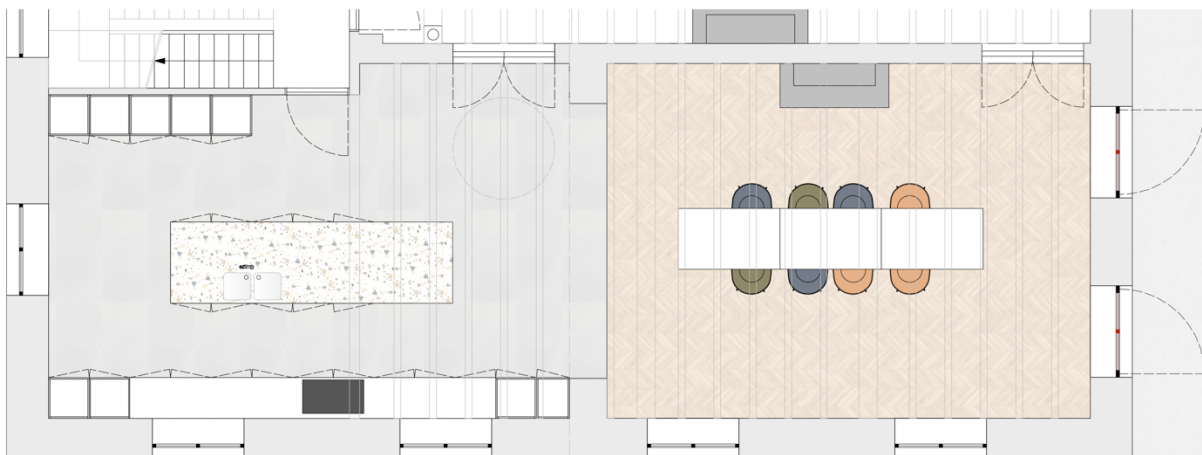
#### 12.2.6 'Heaven'

'Heaven' wordt in dit onderzoek gedefinieerd als een plek die verbonden is met het emotioneel welbevinden op een plek. In het ontwerp van het kleinschalig woonproject is dit begrip vertaald in meerdere gemeenschappelijke ruimten waarin verschillende activiteiten kunnen plaatsvinden. Zo is op de bovenste verdieping een grote gemeenschappelijke ruimte gecreëerd waar de bewoners rust kunnen vinden, maar tegelijkertijd ook kunnen deelnemen aan activiteiten binnen de groep. Op de

onderste verdieping zijn zowel een snoezelruimte, een ruimte voor hydrotherapie en een kinesitherapie ruimte ondergebracht om te beantwoorden aan de specifieke noden van personen met CP. Daarnaast krijgt ook de natuur een belangrijke rol toegewezen in dit kleinschalig woonproject. Uit het onderzoek van het huidige Kasteel van Kersbeek en het daarbij horende kasteeldomein wordt namelijk geconcludeerd dat de landschapselementen een grote invloed hebben op het kasteeldomein. Bovendien wordt het kasteeldomein volledig toegankelijk, waardoor de bewoners ruimte hebben om in de buitenlucht te vertoeven.

### 12.2.7 'Familiarity'

In het ontwerp is vervolgens de structuur van een huis toegepast waarvan de schaal vergroot is naar een 'gezin' van negen personen en hun begeleiding. Het kleinschalig woonproject functioneert in dit ontwerp als een grote familie. Uit onderzoek blijkt namelijk dat een thuisgevoel van individuen nauw verbonden is aan een gezinsstructuur, 'het functioneren als een gezin', 'het zien van begeleiders in pyjama' enzovoort (Coppieters, 2018). De schaal van de keuken, de eetruimte en de leefruimte zijn uitvergroot zodat elke bewoners op een waardige manier kan deelnemen aan de activiteiten in het 'gezin'. Zo kunnen de bewoners er samen koken, televisie kijken, eten enzovoort.



Afbeelding 28: Gelijkvloers: gemeenschappelijke keuken en eetruimte

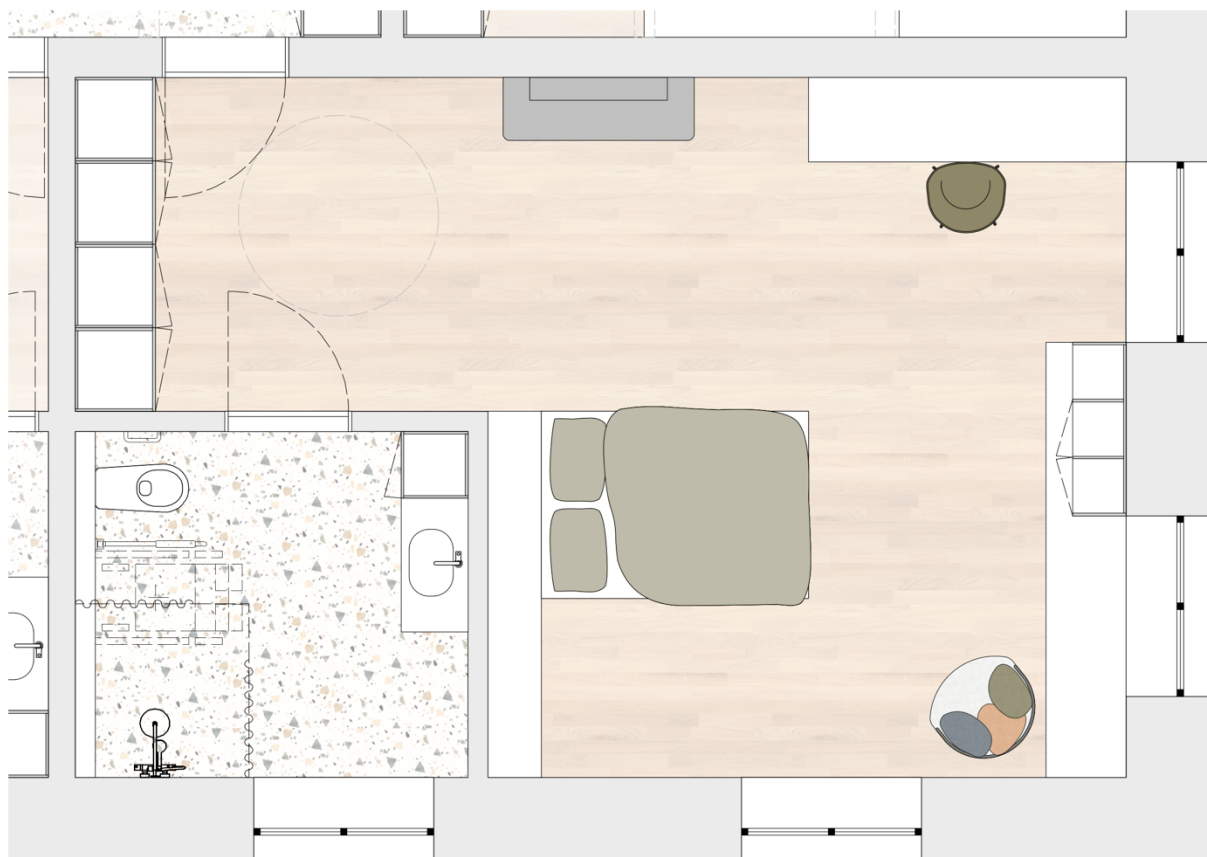
### 12.2.8 Sociaal contact

Om het sociaal contact in dit project maximaal te stimuleren is geopteerd om geen gangen te creëren, maar tussenruimtes waar personen elkaar kunnen ontmoeten. Op die manier kan je als ontwerper plekken ontwerpen waar personen samenkomen waardoor interactie kan ontstaan met andere bewoners. Zo worden de bewoners evenwel voortdurend gestimuleerd om te interageren met de omgeving en de andere bewoners. Bij de keuze van het pand is deze factor al mee opgenomen in het concept van het kasteel. Daarbij werd gezocht naar een pand dat mogelijkheden biedt om tussenruimten te creëren zonder dat er gangen ontstaan. Daarnaast wordt het kasteeldomein ook

doorwaadbaar gemaakt voor buitenstaanders, waardoor ook interactie kan ontstaan tussen de bewoners en de buitenstaanders van het project. Via deze weg kan het thuisgevoel van de bewoners in het Kasteel van Kersbeek maximaal worden gestimuleerd.

#### 12.2.9 Autonomie

De factor 'autonomie' wordt in dit project vertaald in het hebben van een eigen regie over het leven. Met andere woorden wordt geopteerd om de eigen zelfstandigheid van de bewoners in de mate van het mogelijke te bewaren. Autonomie is ook verbonden aan enige vorm van privacy, waardoor de bewoners in dit project elk een eigen kamer krijgen. Er zijn ook individuele badkamers voorzien per kamer voor de personen met CP die nog min of meer zelfstandig kunnen handelen. Op die manier kan elke bewoner zijn eigenheid bewaren. Bovendien hebben de bewoners ook medezeggenschap in de inrichting van de eigen kamer door persoonlijke spullen toe te voegen.



Afbeelding 29: Verdieping 1: een kamer voor personen met CP die een zekere vorm van zelfstandigheid hebben

#### 12.2.10 Alleen zijn

Tot slot zijn er ook eigen plekken gecreëerd waar de bewoners zich kunnen terugtrekken. Hiervoor zijn enerzijds de eigen individuele kamers voorzien. Anderzijds is ook het verschil gemaakt tussen een



actieve en passieve zithoek. In de actieve zithoek kan televisie worden gekeken en in de passieve zithoek daarentegen kunnen de bewoners de rust opzoeken door een boek te lezen of te rusten in de knusse zetels. Ook de snoezelruimte kan gezien worden als een plek waar de bewoners zich kunnen terugtrekken om tot rust te komen.

### 12.3 Het kasteeldomein

In de definiëring van het concept (zie paragraaf 12.2) werd eerder al beschreven dat het ontwerp van het kleinschalig woonproject voor personen met CP ook als een sociale verrijking van de dorpskern van Kersbeek kan worden beschouwd.

Uit de historiek van het kasteeldomein (zie paragraaf 11.2) wordt geconcludeerd dat het een rijke geschiedenis kent. Zo zijn er doorheen de geschiedenis op het domein verscheidene gebouwen opgerezen, aangepast en vervolgens afgebroken. Deze ontwikkelingen hebben ertoe geleid dat tot op heden enkel het neogotisch kasteel overeind is gebleven. Daarnaast was ook het landschap van het kasteeldomein doorheen de geschiedenis onderhevig aan verandering. Zoals beschreven in paragraaf 11.2 zijn verschillende vijvers in het domein ontwikkeld en verschoven. Ook het aantal bomen in het domein kent doorheen de tijd een grote evolutie. Het kasteeldomein is met andere woorden uitgegroeid tot een prachtig kasteeldomein dat meer in zijn mars heeft dan louter de huisvesting van het neogotische kasteel. Bovendien is ook het dorp Kersbeek onderhevig aan de plattelandsvlucht, waardoor het dorp zijn waarden verliest. Om het sociale karakter van de dorpskern van Kersbeek te versterken, wordt het domein zoals reeds vermeld openbaar toegankelijk. Zo worden wandelpaden aangelegd en plekken gecreëerd om te picknicken. Door het versterken van sociale karakter de dorpskern van Kersbeek worden meer mensen naar het dorp getrokken, waardoor de plattelandsvlucht mogelijk wordt tegengegaan.







## BIBLIOGRAFIE

---

- Abras, C., Maloney-Krichmar, D., & Preece, J. (2004). User-centered design. *Bainbridge, W. Encyclopedia of Human-Computer Interaction. Thousand Oaks: Sage Publications*, 37(4), 445-456.
- Agentschap Onroerend Erfgoed. (2017a). Parochiekerk Sint-Servaas. Retrieved April 18, 2019, from <https://id.erfgoed.net/erfgoedobjecten/43334>
- Agentschap Onroerend Erfgoed. (2017b). Vallei van de Velpen tussen Dalemse molen en Kortenaken. Retrieved April 18, 2019, from <https://id.erfgoed.net/erfgoedobjecten/135104>
- Agentschap Onroerend Erfgoed. (2018). Kasteeldomein Kersbeek. Retrieved April 18, 2019, from <https://id.erfgoed.net/erfgoedobjecten/134190>
- Boes en Boes (2019). *Het kasteel van Kersbeek* [Images]. Retrieved April 17, 2019 from <https://wetransfer.com/downloads/62bd9fd5826d25f346bbe4de59c9b77820190417131833/8d2a8dbcda29ba77d76f3c7bbe5b8bd620190417131834/15f4e4>
- Boumans, J. (2012). Naar het hart van empowerment. *Een onderzoek naar de grondslagen van empowerment van kwetsbare groepen*.
- Cerebral Palsy Group. (2016). Spastic Cerebral Palsy. Retrieved April 8, 2019, from <https://cerebralpalsygroup.com/cerebral-palsy/spastic/>
- Cools, R. (z.d.). *Werkmodel 8 domeinen van Schalock* [Image]. Retrieved March 20, 2019, from <https://slideplayer.nl/slide/2187653/>
- Coppieters, A. (2018). *Jouw voorziening. Een t(e)huis?* (Bachelor in de Orthopedagogie), Hogeschool Gent, Gent.
- Corthals, L. (2019). *Verstoep* [Poem]. Retrieved May 3, 2019, from [www.lizismore.be](http://www.lizismore.be)
- Dekeyser, A. (2018, 28 april 2018). Blijf van mijn erf. *De Standaard/dS Weekblad*.
- Duyvendak, J. W. (2008). Op zoek naar een nieuw thuis. *Top issues–Topsteden conferentiebundel*, 11-15.
- Duyvendak, J. W. (2009). Een korte introductie op drie artikelen. *Sociologie*, 5, 2.
- Fonteyn, D. (2013). GiPSo. Retrieved January 24, 2019, from <https://www.gipso.be/#>
- Geopunt Vlaanderen (2019). *Kaart* [Image]. Retrieved April 20, 2019, from <http://www.geopunt.be/kaart>
- Grömping, K. (2013). *Zich thuisvoelen is ook alleen kunnen zijn?: een kwalitatieve studie naar de betekenis van zich thuisvoelen*. (Bacheloropdracht Psychologie), University of Twente, Enschede.
- Guleria, G. (2018). *Hierarchy of Needs* [Image]. Retrieved March 20, 2019, from <https://blog.gluelabs.com/how-to-apply-maslows-hierarchy-of-needs-to-your-online-business-754de076c004>
- Hauwert, S. (2018). *Ruimte voor eigen regie*. (Doctor Academisch Proefschrift), Vrije Universiteit Amsterdam, Amsterdam.
- Heynen, H., Loeckx, A., De Cauter, L., & Van Herck, K. (2001). *'Dat is architectuur' Sleutelteksten uit de twintigste eeuw*. Rotterdam: Uitgeverij O10.
- Horring, D. (2014). *Integraal organiseren van het ontwerp-en bouwproces*. Hanzehogeschool Groningen, Groningen.
- Hudson, W. (z.d.). User Centered Design Retrieved January 17, 2019 from <https://www.interaction-design.org/literature/topics/user-centered-design>

- Jans, V. (2010). Gedachtewisseling over 'Perspectief 2020. Nieuw ondersteuningsbeleid voor personen met een handicap'.
- Jansheski, G. (z.d.). Spastic Quadriplegia Cerebral Palsy. Retrieved April 9, 2019 from <https://www.cerebralpalsyguidance.com/cerebral-palsy/types/spastic-quadriplegia/>
- Kriggger, K. (2006). Cerebral Palsy: an overview. *American Family Physician*, 73(1), 91-100.
- Kröber, H. R.Th, & van Dongen, H. J. . (1997). *Mensen met een handicap en hun omgeving. Bouwstenen voor anders denken. Het leren ondersteunen van mensen met een handicap in en met de samenleving*. Amsterdam: Uitgeverij Boom/Nelissen.
- Lissens, A. (2014). *Kwaliteit van bestaan bij personen met een verstandelijke beperking in verschillende woonomgevingen*. (Master in de Pedagogische Wetenschappen Masterproef), Universiteit Gent, Gent.
- Mahlamäki, P. (2018). Health, habilitation and rehabilitation in the CRPD. In: European Disability Forum.
- Maslow, A. H. (1943). A theory of human motivation. *Psychological review*, 50(4), 370-396. doi:<http://dx.doi.org/10.1037/h0054346>
- Ministerie van Buitenlandse Zaken. (2007). Verdrag van de Verenigde Naties inzake de Rechten van Personen met een Handicap *Tractatenblad van Het Koninkrijk der Nederlanden*, 169.
- Nederlandse Vereniging van Revalidatieartsen. (2006). Conceptrichtlijn: Diagnostiek en behandeling van kinderen met Spastische Cerebrale Parese.
- Nijhuis, S., de Vries, J., & Noortman, A. (2017). Ontwerpend onderzoek. 257-263.
- Prisma. (2017). Mijn prisma. Retrieved May 3, 2019, from <https://www.prisma.nl/>
- Schalock, R. L., Verdugo, M. A., & Braddock, D. L. (2002). *Handbook on quality of life for human service practitioners*: American Association on Mental Retardation Washington, DC.
- Seynaeve, C. (2009). Kwaliteit van bestaan bij volwassenen met een matig verstandelijke beperking: onderzoek in vzw Home Thaleia. *Gent: Universiteit Gent*.
- Swinnen, P. (2012). Onzichtbare zorg. Retrieved March 20, 2019, from <https://www.vlaamsbouwmeester.be/nl/subsite/onzichtbare-zorg>
- UGent. (z.d.) *Glabbek. Kasteel Van Kersbeek*. [Image]. Retrieved April 18, 2019, from <https://lib.ugent.be/catalog/rug01:000981251>
- Van Dale. (2019). Groot woordenboek der Nederlands taal Retrieved April 6, 2019, from <https://www.vandale.be>
- van de Laar, Y. M., Donkervoort, M., ter Steeg, A. M., Nieuwstraten, W., Roebroek, M. E., & Stam, H. J. (2004). Inventarisatie hulpvraag van jong volwassenen en volwassenen met CP. *CP: Hoe leef je er mee? Van baby tot volwassene*, 43.
- Van De Velde, S., & Laloo, P. (2017). Kortenaken: Archeologienota. In (pp. 23-28). Bredene: Ghent Archaeological team bvba.
- Van Loo, L. (2011). *Evidence based kinesitherapeutische interventies bij kinderen met Cerebral Palsy*. Universiteit Gent, Gent.
- Van Puyenbroeck, J. (2010). Perspectief 2020. Evolutie of revolutie voor burgers met een handicap? *Alert: Tijdschrift voor Sociaal Werk en Politiek*, 36(3), 56-62.
- Van Puyenbroeck, J., & Luyten, D. (2016). Inclusieve woonondersteuning voor mensen met een beperking in Vlaanderen en Brussel.
- Van Regenmortel, T. (2008). Zwanger van empowerment. *Een uitdagend kader voor sociale inclusie en moderne zorg*.

- Vandeurzen, J. (2010). Perspectiefplan 2020 Nieuw ondersteuningsbeleid voor personen met een handicap.
- VAPH. (2018, 30/03/2018). Ondersteuningsvormen. Retrieved March 18, 2019, from <https://www.vaph.be/organisaties/mfc/ondersteuning>
- Verhaeghe, V. (2003). *Motivatietheorieën binnen de context van beheerscontrole*. (Licentiaat in de Toegepaste Economische Wetenschappen Scriptie), Universiteit Gent, Gent.
- Vlaams Agentschap Zorg en Gezondheid, Afdeling Residentiële en Gespecialiseerde Zorg. (2008). Rondzendbrief Z&G. In *Erkenningsnormen* (Vol. 01).





## AFBEELDINGENLIJST

---

Afbeelding 1: situering van het Kasteel van Kersbeek ten opzichte van het dorp Kersbeek (Afbeelding bewerkt door Tessa Verreth gevonden via Geopunt Vlaanderen (2019)).....	72
Afbeelding 2: Situering van het kasteeldomein van het Kasteel van Kersbeek (Afbeelding bewerkt door Tessa Verreth gevonden via Geopunt Vlaanderen (2019)).....	72
Afbeelding 3: Sint-Servaaskerk in Kersbeek (eigen afbeelding).....	73
Afbeelding 4: Kleuterschool 'GKS De Vlindertuin' (eigen afbeelding).....	73
Afbeelding 5: Kersbeek-dorp richting Heerbaan (eigen afbeelding).....	74
Afbeelding 6: Kersbeek-dorp aan 'Zaal Servaas' (eigen afbeelding).....	74
Afbeelding 7: Oude heerbaan aan inrit van het Kasteel van Kersbeek (eigen afbeelding).....	75
Afbeelding 8: Ferrariskaart 1777 (Geopunt Vlaanderen (2019)).....	76
Afbeelding 9: Ferrariskaart 1777 met aanduiding van de hoefijzervormige vijver en de hoeve (Afbeelding bewerkt door Tessa Verreth gevonden via Geopunt Vlaanderen (2019)).....	77
Afbeelding 10: Atlas der Buurtwegen 1841 (Afbeelding bewerkt door Tessa Verreth gevonden via Geopunt Vlaanderen (2019)).....	77
Afbeelding 11: Popp-kaarten 1842-1879 (Geopunt Vlaanderen (2019)).....	78
Afbeelding 12: Vandermaelen-kaarten 1846-1854 (Afbeelding bewerkt door Tessa Verreth gevonden via Geopunt Vlaanderen (2019)).....	78
Afbeelding 13: Het Kasteel van Kersbeek in 1930 (UGent (z.d.)).....	79
Afbeelding 14: Luchtfoto kasteeldomein in 1971 (Afbeelding bewerkt door Tessa Verreth gevonden via Geopunt Vlaanderen (2019)).....	79
Afbeelding 15: Basiskaart kasteeldomein in 2019 (Afbeelding bewerkt door Tessa Verreth gevonden via Geopunt Vlaanderen (2019)).....	80
Afbeelding 16: Exterieurbeeld Kasteel van Kersbeek (Boes en Boes (2019)).....	81
Afbeelding 17: Exterieurbeeld 2 Kasteel van Kersbeek (Boes en Boes (2019)).....	81
Afbeelding 18: Het Kasteeldomein (Boes en Boes (2019)).....	82
Afbeelding 19: Het kasteeldomein 2 (Boes en Boes (2019)).....	82
Afbeelding 20: De huidige inkomhal (Boes en Boes (2019)).....	83
Afbeelding 21: De huidige leefruimte (Boes en Boes (2019)).....	83
Afbeelding 22: De huidige eetkamer (Boes en Boes (2019)).....	84
Afbeelding 23: De huidige invulling van de eerste verdieping (Boes en Boes (2019)).....	84
Afbeelding 24: Eén van de huidige slaapkamers op de eerste verdieping (Boes en Boes (2019)).....	85
Afbeelding 25: Het uitzicht op de tuin vanuit de bovenste toren (Boes en Boes (2019)).....	85
Afbeelding 26: Visualisatie van de inkomhal met poefen.....	88
Afbeelding 27: Verdieping 2: een kamer voor een persoon met Spastische Quadriplegie.....	89
Afbeelding 28: Gelijkvloers: gemeenschappelijke keuken en eetruimte.....	90
Afbeelding 29: Verdieping 1: een kamer voor personen met CP die een zekere vorm van zelfstandigheid hebben.....	91



## BIJLAGEN

---

Bijlage 1: Voorbeeld interview architecten.....	102
Bijlage 2: De beslissingsboom voor architecten.....	106



## INTERVIEW ARCHITECT ...: Naam bureau – Naam architect

DAG .../.../2019

---

**Ik heb het interview opgebouwd aan de hand van drie topics die ik een voor een ga bevragen. De drie topics zijn in de eerste plaats u als ‘architect’, naam van het project en het ‘proces’ dat leidde tot naam van het project.**

### DE ARCHITECT

- Stel jezelf kort eens voor? Wie ben je en wat doe je bij naam van het bureau?
  - Hoe ziet je team op het bureau eruit?
  - Wat is de missie en visie van het bureau?
- Heeft naam van het bureau reeds vaker meegewerkt aan projecten voor personen met een beperking?
  - Waren dat ook kleinschalige collectieve woonprojecten of andere zorg-gerelateerde projecten?
- Zijn er bij jullie op het bureau ervaringsdeskundigen die kennis hebben met het reilen en zeilen van personen met een beperking?
  - Hoe hebben jullie dan ervaring en vooral kennis op gedaan om zulke projecten te realiseren?
- Als je aan ‘inclusie’ denkt, waar denk je dan aan?
- Hoe gaan jullie om met die ‘Inclusie’ met andere woorden bij de bouw van een nieuw zorgproject, gaan jullie dan kijken naar wat er allemaal beter kon in een vorig project? Of in hoeverre leren jullie van bestaande situaties om nieuwe situaties te verbeteren?
  - Wordt hierbij enkel rekening gehouden met de zorgbehoevenden, namelijk de personen met een beperking, of wordt ook het zorgpersoneel in rekening gebracht?
- Wat is jullie visie omtrent ‘huiselijkheid’ binnen de context van kleinschalige collectieve woonprojecten voor personen met een beperking?

**Het beroep van architect is doorheen de jaren geëvolueerd tot en multidisciplinair beroep dat niet louter het ontwerpproces inhoudt, maar ook andere fasen en disciplines binnen het bouwproces bevat.**

- Ervaart u dit als een voordeel of eerder als een nadeel?

### HET ‘NAAM PROJECT’

**Dus jullie hebben naam van het project in plaats gerealiseerd.**

- Is naam van het project een nieuwbouwproject of een herbestemmingsproject?  
→ Hebben jullie rekening moeten houden met bepaalde herbestemmingsvoorwaarden?
- Kan je me kort toelichten wat voor soort project naam van het project is?  
→ Wat werd er zoal voorzien in het project?
- Is het project opgebouwd aan de hand van een bepaald concept?
- Werd er op een of andere manier bij dit project rekening gehouden met een bepaald aantal zorgbehoevenden in functie van het aantal m<sup>2</sup>?  
→ Zijn hier specifieke regels omtrent?
- Is er in functie van het aantal zorgbehoevenden ook een bepaald aantal begeleiders voorzien?  
→ Hoe wordt dat aantal bepaald?
- Naar interne privacy toe, hoe verlopen in dit project de stromen van privé naar publiek? Waar mogen de gasten of bezoekers wel en niet komen? Of zijn er geen private stromen en is daardoor alles publiek toegankelijk?
- Hoe bekijken jullie de interne privacy van de bewoners elk individueel?  
→ Zijn er plaatsen voorzien waar ze zich kunnen terugtrekken met vrienden of familie?

Naam van het project **situeert zich in** plaats.

- Zijn jullie een voorstander of een tegenstander van een project dat zich in een stad bevindt? Of vind je dat een dergelijk project beter afgelegen, omringd door natuur, tot zijn recht komt?  
→ Waarom?  
→ Hoe belangrijk acht je de interactie met de buurt?

## HET PROCES

**Aan naam van het project is natuurlijk een heel proces voorafgegaan. Nu ga ik met andere woorden wat dieper in op het concrete proces tot leidt tot het eindresultaat.**

- Zijn er instanties of organisaties die jullie bijstaan in het ontwerpen van dergelijke projecten, zoals bijvoorbeeld GiPSo?  
→ Welke?
- Bent u tijdens het proces dan steeds de centrale contactpersoon of is er een organisatie van buitenaf of de ouders zelf die daarvoor in staan?

**In de architectuur zijn drie vormen van comfort te onderscheiden: fysisch, functioneel en psychisch comfort.**

- Zijn er strikte normen gevolgd omtrent het fysisch comfort die worden opgedragen?
  - Thermisch, visueel, luchtkwaliteit, akoestiek, ...
  - Waar kan je deze vinden?
- Zijn er ook normen omtrent het functioneel comfort? Ik denk bijvoorbeeld aan de Universal design principes, inclusie, enzovoort?
  - Zijn deze wettelijk opgelegd of worden deze uit eigen overweging toegepast?
- Werd er ook rekening gehouden met het psychisch comfort van de gebruikers? Of werd er meer gefocust op het fysisch en functioneel comfort? Zijn er buiten materiële eisen namelijk ook immateriële eisen waar jullie tijdens het proces rekening mee moeten houden?
  - Zijn hieromtrent ook normen opgesteld?

**In functie van mijn onderzoek heb ik een 'allesomvattend proces' opgesteld aan de hand van vier bestaande processen: het bouwproces, het ontwerpproces, het proces volgens GiPSo en het User-Centered Designproces. Deze processen volgen elkaar op, vullen elkaar aan of bevestigen elkaar.**

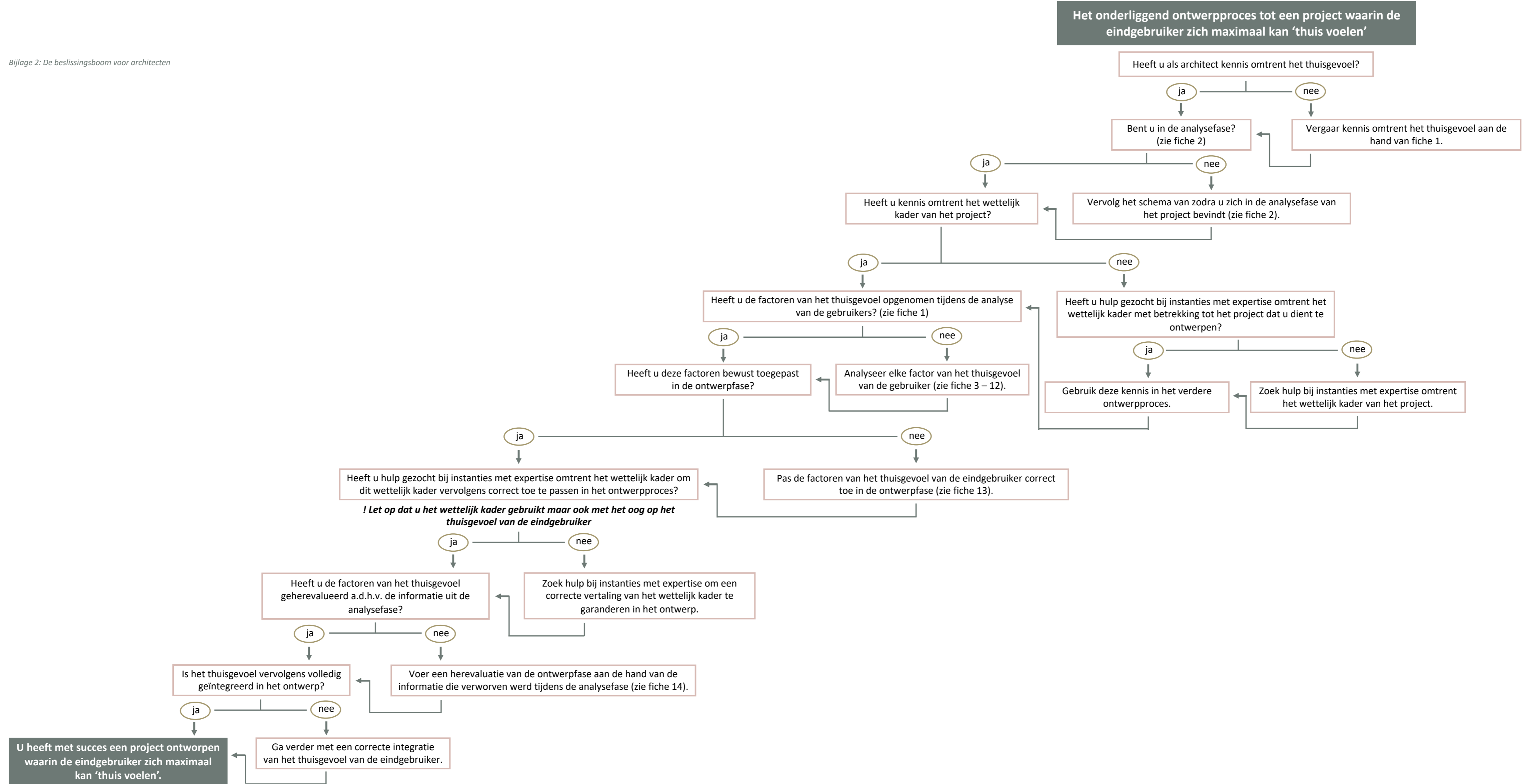
- Kan je aan de hand van dit schema even schetsen welke stappen in het ontwerpproces van naam van het project zijn gevolgd en hoe deze zijn verlopen?
  - Is in de praktijk dezelfde volgorde gehanteerd zoals men in de theorie beschrijft?
  - Zijn er nog extra stappen die u heeft gezet tot de realisatie van het project? Of hebt u bepaalde stappen overgeslagen?
  - Zijn er bepaalde stappen die niet zijn uitgevoerd door u, maar door een andere instantie?
- Werd er vaak teruggekoppeld aan de hand van een her-evaluatie van het ontwerp doorheen het ontwerpproces?
  - Met wie werd er dan vooral teruggekoppeld?
- Als je iets zou kunnen veranderen aan het ontwerpproces, wat zou dat dan zijn?

**Dan zou ik het nog even willen hebben over de integratie van de zorggebruiker, de zorgverleners en de buurtbewoners.**

- Op welke manier wordt een goede integratie van de zorggebruikers gegarandeerd? Binnen dergelijk woonproject zijn er namelijk verschillende personen met verschillende beperkingen, zij hebben ook elk individueel verschillende noden en verlangens, hoe gaan jullie daar mee om?
  - Werd er rekening gehouden met specifieke problematieken van de toekomstige bewoners? Of werd er eerder algemeen ontworpen?
- Werden er nadien nog zaken aangepast aan de infrastructuur in functie van het individueel comfort van de individuen?
- Op welke manier werd er rekening gehouden met de zorgverleners? Is er voor hun ook ruimte voorzien?
  - Wat is er voor hen voorzien?

- Hoe gaan jullie om met de veiligheid van de zorgbehoevenden en het personeel?
- Hoe gaan jullie om met de buurtbewoners van het project? Is er interactie met hen tijdens het ontwerpproces?  
→ Hoe wordt er gecommuniceerd naar de buurtbewoners toe? Of worden zij niet in rekening gebracht? (Naam van het project ligt namelijk plaats...)
- Vindt u persoonlijk dat er meer betrokkenheid moet komen tussen jullie als architect en de toekomstige bewoners, gebruikers en buurtbewoners van het project?
- Zouden aanbevelingen en adviezen een meerwaarde betekenen voor de integratie van het individu in het project?





Het onderliggend ontwerpproces tot een project waarin de eindgebruiker zich maximaal kan 'thuis voelen'

Heeft u als architect kennis omtrent het thuisgevoel?

ja

nee

Bent u in de analysefase?  
(zie fiche 2)

Vergaar kennis omtrent het thuisgevoel aan de hand van fiche 1.

ja

nee

Heeft u kennis omtrent het wettelijk kader van het project?

Vervolg het schema van zodra u zich in de analysefase van het project bevindt (zie fiche 2).

ja

nee

Heeft u de factoren van het thuisgevoel opgenomen tijdens de analyse van de gebruikers? (zie fiche 1)

Heeft u hulp gezocht bij instanties met expertise omtrent het wettelijk kader met betrekking tot het project dat u dient te ontwerpen?

ja

nee

Heeft u deze factoren bewust toegepast in de ontwerpfase?

Analyseer elke factor van het thuisgevoel van de gebruiker (zie fiche 3 - 12).

ja

nee

Gebruik deze kennis in het verdere ontwerpproces.

Zoek hulp bij instanties met expertise omtrent het wettelijk kader van het project.

ja

nee

Heeft u hulp gezocht bij instanties met expertise omtrent het wettelijk kader om dit wettelijk kader vervolgens correct toe te passen in het ontwerpproces?  
*! Let op dat u het wettelijk kader gebruikt maar ook met het oog op het thuisgevoel van de eindgebruiker*

Pas de factoren van het thuisgevoel van de eindgebruiker correct toe in de ontwerpfase (zie fiche 13).

ja

nee

Heeft u de factoren van het thuisgevoel geherevalueerd a.d.h.v. de informatie uit de analysefase?

Zoek hulp bij instanties met expertise om een correcte vertaling van het wettelijk kader te garanderen in het ontwerp.

ja

nee

Is het thuisgevoel vervolgens volledig geïntegreerd in het ontwerp?

Voer een herevaluatie van de ontwerpfase aan de hand van de informatie die verworven werd tijdens de analysefase (zie fiche 14).

ja

nee

U heeft met succes een project ontworpen waarin de eindgebruiker zich maximaal kan 'thuis voelen'.

Ga verder met een correcte integratie van het thuisgevoel van de eindgebruiker.

FICHE 1

# HET THUISGEVOEL

---

## HET THUISGEVOEL

Het thuisgevoel is een **essentiële persoonsgebonden** zoektocht die gepaard gaat met een **emotie** die betrekking heeft tot de **plaatsgebonden herinneringen** van individuen. Deze herinneringen zijn gebonden aan een gevoel van **'Haven', 'Heaven' en 'Familiarity'** dat individuen kunnen ervaren door enerzijds **sociale contacten, autonomie** en het **'alleen kunnen zijn'**. Ook de **omgeving** kan dit gevoel stimuleren.

## HET THUISGEVOEL IN DE ARCHITECTUUR

Het thuisgevoel is in de architectuur een **essentiële** zoektocht waarbij de **ziel van het individu centraal** staat en die verbonden is aan **de 'genius loci' van een plek**. Ook **herinneringen aan objecten van vroeger** dragen, net als de **basisbehoeften in de architectuur**, het **emotioneel welbevinden op een plek** en de **oriëntatie en identificatie met de omgeving** op een positieve manier bij tot het thuisgevoel van individuen. Het thuisgevoel wordt verder ook gestimuleerd door enerzijds de architectuur die het mogelijk maakt om te **functioneren als een familie** met **meerdere gemeenschappelijke ruimten**. Anderzijds kunnen individuen ook een thuisgevoel ervaren door de **flexibiliteit** en mogelijkheden die de architectuur biedt, alsook door de eigen **knusse hoekjes** die gecreëerd worden.

FICHE 2

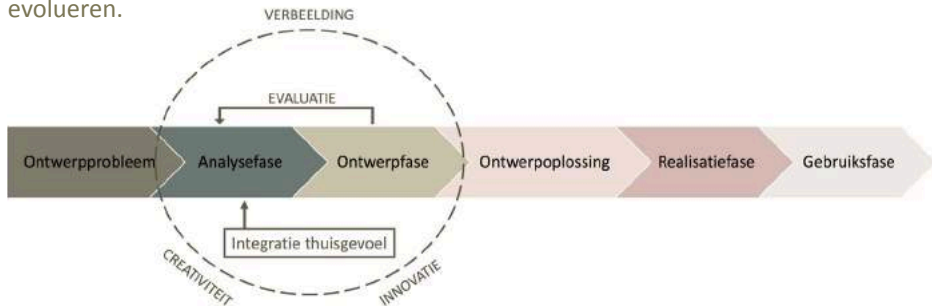
# DE ANALYSEFASE

---



## DE ANALYSEFASE

In de **analysefase** is het belangrijk om de **vraag en behoeften van de opdrachtgever en de gebruikers** te formuleren in een **programma van eisen**. Tijdens deze fase is het ook belangrijk dat het thuisgevoel (zie fiche 1) wordt opgenomen in de analyse. Deze informatie dient verzameld en geïnterpreteerd te worden, zodat het concrete ontwerpprobleem beter begrepen wordt. Op die manier kan u als architect **mogelijkheden identificeren** die van belang zijn voor het uiteindelijke eindresultaat. U dient ook de **behoeften en verlangens van zowel primaire als secundaire gebruikers** grondig te analyseren om zo tot een kwalitatief, effectief en efficiënt eindontwerp te evolueren.



FICHE 3

# ESSENTIEEL

---

## **ESSENTIEEL**

Het thuisgevoel is een gevoel dat **essentieel** is **voor iedereen**. Omwille van deze reden dient deze factor te worden opgenomen in het project dat u ontwerpt. Het thuisgevoel ligt met andere woorden aan de basis van het project dat wordt ontworpen. Zo dient het thuisgevoel te worden opgenomen in de architectuur **om de bewoners een maximaal thuisgevoel te geven**.

FICHE 4

# PERSOONSGEBONDEN

---



## PERSOONSgebonden

Het is belangrijk om in acht te nemen dat u als architect steeds het **thuisgevoel** van de eindgebruikers moet **overbrengen in de architectuur**. Zo wordt het thuisgevoel gedefinieerd als een **persoonsgebonden** gevoel dat door ieder individu anders ervaren en beleefd wordt.

De persoonsgebondenheid kan bijvoorbeeld vertaald worden in **individuele kamers** waar **plaats is voor eigen invulling** van de eindgebruikers. Zo worden mogelijkheden ontworpen die de eindgebruikers zelf kunnen invullen. Op die manier ontstaat een 'eigen plek' waarin het persoonsgebonden karakter primeert.

FICHE 5

# PLAATSGEBONDEN

---

## PLAATSGEBONDEN

Plaatsgebondenheid kan worden vertaald als **plaatsen die opzichzelf staan**, waardoor individuen zich op die plaats comfortabel kunnen voelen. Als architect kan u aan de hand van **looplijnen** plaatsen controleren op de **plaatsgebondenheid**. Zo dient u als architect te **vermijden dat looplijnen doorlopen**. Als de looplijnen doorlopen, worden plaatsen niet ervaren als plaatsen die op zichzelf staan, waardoor het thuisgevoel niet maximaal gestimuleerd wordt.

In het ontwerp kunnen looproutes bijvoorbeeld doorbroken worden door poefen te plaatsen op een looplijn. Op die manier zorgen deze poefen ervoor dat individuen de plaats ervaren als een plaats en niet als louter circulatieruimte.

FICHE 6

# HERINNERINGEN

---



## HERINNERINGEN

Het **verleden**, **heden** en de **toekomst** geven **dynamieken** aan een thuis. Zo dragen objecten uit het verleden of uit de vorige thuis bij aan het **thuisgevoel** van de eindgebruikers. Individuen identificeren zich met **objecten** en **zijn ermee vertrouwd**, waardoor een nieuw huis mogelijk snel als een nieuwe thuis kan ervaren worden.

Herinneringen kunnen ook al **in het pand zelf aanwezig** zijn. Hierbij kunnen voor sommige individuen herinneringen gelinkt zijn aan elementen uit het bestaande pand, waardoor het thuisgevoel van de eindgebruikers in het pand gestimuleerd wordt.

FICHE 7

'HAVEN'



## **'HAVEN'**

'Haven' is een plek waar voldaan wordt aan de **basisbehoeften** en het **comfort** van de eindgebruikers. Zo vormen de **veiligheid** en **toegankelijkheid** mogelijk de basis van een ontwerp.

Rond kachels kunnen bijvoorbeeld zitplaatsen gecreëerd worden. Warmte is namelijk een **primaire behoeften** dat individuen nastreven, waardoor een thuisgevoel kan ervaren worden. Op die manier kunnen de menselijke waarden vertaald worden in de architectuur.

FICHE 8

'HEAVEN'

---



## **'HEAVEN'**

**'Heaven'** wordt gedefinieerd als een plek die **verbonden** is met het **emotioneel welbevinden op een plek**.

In het ontwerp kan dit begrip vertaald worden als bijvoorbeeld **gemeenschappelijke ruimten** waarin verschillende activiteiten kunnen plaatsvinden. Ook de **natuur** kan in de context van het begrip 'Heaven' op een positieve manier bijdragen tot het thuisgevoel.

FICHE 9

# 'FAMILIARITY'

---

## **'FAMILIARITY'**

Het thuisgevoel van individuen is nauw verbonden aan **plekken waarmee de eindgebruiker zich bekend voelt**. Daarnaast kan 'Familiarity' ook vertaald worden als een ontwerp waarin een **gezinsstructuur** en **'het functioneren als een gezin'** de basis vormen.

Dit begrip kan u als architect bijvoorbeeld vertalen als een ontwerp waarin de **typisch huiselijke kenmerken van een 'thuis'** terugkomen, zoals de keuken, de zithoek, de eethoek, de ontspanningsruimte,...

FICHE 10

# SOCIAAL CONTACT

---



## **SOCIAAL CONTACT**

Om het **thuisgevoel** in een ontwerp maximaal te stimuleren kan u als architect **plekken** creëren waar **individuen elkaar** kunnen **ontmoeten**, waardoor **interactie** ontstaat. Zo worden de eindgebruikers voortdurend gestimuleerd om te **interageren** met de omgeving en de andere gebruikers.

In de architectuur kan dit begrip bijvoorbeeld vertaald worden als het creëren van **tussenruimtes** die kamers met elkaar verbinden in plaats van gangen. Op die manier kan het thuisgevoel van de eindgebruiker maximaal gestimuleerd worden.

FICHE 11

# AUTONOMIE

---

## **AUTONOMIE**

**Autonomie** is een factor die bijdraagt aan het **thuisgevoel** en kan worden vertaald in het hebben van een **eigen regie** over het leven. In een ontwerp kan bijvoorbeeld worden geopteerd om de **zelfstandigheid van de eindgebruikers** maximaal te stimuleren. Het begrip 'autonomie' is daarnaast ook verbonden aan enige vorm van **privacy**.

FICHE 12

# ALLEEN ZIJN

---



## **ALLEEN ZIJN**

Het **thuisgevoel** is ook nauw verbonden aan het **'alleen kunnen zijn'** van de eindgebruiker. Zo dient u als architect **eigen plekken** te creëren waar de eindgebruikers **zich kunnen terugtrekken**.

In het ontwerp kan u bijvoorbeeld **kleine zithoeken** creëren waar de eindgebruikers zich kunnen terugtrekken en waar ze tot rust kunnen komen.

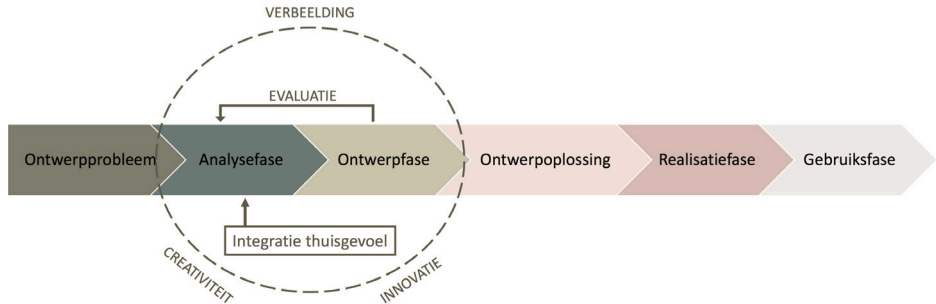
FICHE 13

# DE ONTWERPFASE

---

## DE ONTWERPFASE

In de **ontwerpfase** wordt op basis van het vooropgestelde programma van eisen van de gebruikers een **ontwerp gevormd**. Tijdens deze fase is het belangrijk dat u als architect het **thuisgevoel van de gebruikers** op een doordachte, maar mensgerichte wijze toepast in het ontwerp.



FICHE 14

# DE EVALUATIE

---

## DE EVALUATIE

Tijdens de ontwerpfase vindt ook een **ontwikkelingscyclus** plaats die in de vorm van evaluatie **terugkoppelt naar de voorgaande fase**, de analysefase. Deze ontwikkelingscyclus zorgt er voor dat het programma van eisen, **inclusief het thuisgevoel van de gebruikers**, uit de analysefase aan de hand van de mogelijke ontwerp oplossingen uit de ontwerpfase opnieuw geëvalueerd worden. Zo kan u de doelstellingen uit de analysefase op een concrete wijze vertalen naar ruimtelijke vormen in de ontwerpfase.

