

MAINSTREAM OF RADICAAL RECHTS-POPULISME VERVAGING VAN GRENZEN?

Wetenschappelijke verhandeling
Aantal woorden: 26718

Sjorre Couvreur

Stamnummer: 01600348

Promotor: Prof. dr. Jan Orbie

Copromotor: Dr. Thomas Jacobs

Masterproef voorgelegd voor het behalen van de graad master in de richting Politieke Wetenschappen
afstudeerrichting Internationale Politiek

Academiejaar: 2019-2020



Inzagerecht in de masterproef (*)


Ondergetekende,


.....

geeft hierbij toelating / ~~geen toelating~~ (**) aan derden, niet-behoorend tot de
examencommissie, om zijn / ~~haar~~ (**) proefschrift in te zien.

Datum en handtekening

08/08/2020


.....

Deze toelating geeft aan derden tevens het recht om delen uit de scriptie/masterproef te
reproduceren of te citeren, uiteraard mits correcte bronvermelding.

(*) Deze ondertekende toelating wordt in zoveel exemplaren opgemaakt als het aantal exemplaren van de
scriptie/masterproef die moet worden ingediend.

Het blad moet ingebonden worden samen met de scriptie onmiddellijk na de kافت.

(**) schrappen wat niet past.

I. Abstract

De voorbije dertig jaar heeft de opkomst en het succes van radicaal rechts-populisme in Europa het partijlandschap fundamenteel veranderd. Verschillende aspecten van dit succes werden reeds onderzocht binnen de academische literatuur. Desalniettemin is het pas recent dat de mogelijke effecten van dit succes op de positie van mainstream-partijen worden onderzocht. Zo stelde men vast dat er de laatste dertig jaar een longitudinale trend van verrechtsing of accommodatie plaatsvond bij centrumrechtse partijen in West-Europa. Dit als strategie tegen het succes van radicaal rechts-populistische partijen. Wagner en Meyer (2016) toonden echter aan dat deze tendens van verrechtsing afgenomen is sinds de financieel economische crisis van 2008-2009. Aangezien hun analyse eindigde in 2014, wordt onderzocht of dit de voorbije jaren nog steeds het geval is. Concreet evalueert het onderzoek deze verrechtsing-tendens bij centrumrechtse partijen in Nederland en Vlaanderen voor 2010-2019. Via *directed content analysis* van 18 verkiezingsprogramma's is een antwoord gezocht op de onderzoeksvraag: 'In welke mate accommoderen centrumrechtse partijen in Nederland en Vlaanderen hun partijposities in de context van radicaal rechts-populistisch succes?' Hierbij is vastgesteld dat alle centrumrechtse partijen de accommodatiestrategie toepasten. Bovendien gebeurde dit na 2014 opnieuw in toenemende mate. Ondanks verschillen in de mate en manier van accommoderen, kan geconcludeerd worden dat de kernelementen van radicaal rechts-populistische partijen, in de context van hun succes, steeds meer 'mainstream' werden bij centrumrechtse partijen in Nederland en Vlaanderen.

II. Dankwoord

Voor u deze masterproef aanvangt, zou ik graag van de mogelijkheid gebruik maken om enkele mensen te bedanken. Deze masterproef werd immers niet enkel geschreven ten tijde van uitzonderlijke omstandigheden, maar was ook het culminatiepunt van een bijzonder jaar en een erg boeiende periode.

In de eerste plaats zou ik graag mijn promotor, Professor Jan Orbie, bedanken. Dankzij Professor Orbie herontdekte ik mijn passie voor Europese integratie. Voor deze masterproef bedank ik hem specifiek voor zijn inhoudelijke hulp, flexibiliteit en begrip ten tijde van mijn buitenlandse stage in de VS.

Hiernaast zou ik graag mijn dichte familie bedanken voor hun luisterend oor, geruststellende woorden en relativeringsvermogen. Specifiek wil ik mijn moeder bedanken om me steeds alle vrijheid te geven om mijn passies te kunnen volgen.

Ten slotte bedank ik ook graag mijn vriendin bij wie ik steeds terecht kan.

III. Inhoudsopgave

I. Abstract	3
II. Dankwoord	4
III. Inhoudsopgave	5
IV. Figuren	6
1. Inleiding	7
2. Theoretisch kader	11
2.1. What's in a name?	11
a. Nativisme	12
b. Autoritarisme	14
c. Populisme	14
c1. Mouffe vs. Mudde	15
d. Synthese	18
2.2. Hoe omgaan met competitie? - Drie strategieën	19
a. Stick to your guns	20
b. Ontmijnen van dreiging	21
c. Accommodatie: <i>if you can't beat them, join them</i>	22
c1. De verrechtsing-these: accommodatie als dominante strategie	22
c2. Centrumrechtse partijen	23
2.3. Radicaal rechts-populisme in Nederland en Vlaanderen	24
3. Methodologie	29
3.1. Onderzoeksopzet	29
3.2. Caseselectie & Tijdsdimensie	30
3.3. Onderzoeksdesign & Methode	32
3.3.1. Codeeragenda	37
4. Onderzoek	38
4.1. Resultaten: situering en overzicht	38
4.2. Analyse	45
4.2.1. Deel 1: Tendensen in Nederland en Vlaanderen	45
4.2.2. Deel 2: Accommodatie, geen homogeen gegeven	56
5. Conclusies & Recapitulatie	69
5.1. Recapitulatie van het onderzoeksopzet	69

5.2. Samenvatting resultaten en theoretische terugkoppeling	70
5.2.1. Subvraag 1 & 2	72
5.2.2. Subvraag 3	74
5.3. Algemene conclusie	77
5.4. Verder onderzoek en kritische reflectie	78
6. Bibliografie	80

IV. Figuren

Tabel 1. Succesvolle Radicaal Rechts-Populistische partijen in West-Europa	8
Overzichtsschema literatuurstudie	28
Grafiek 1: Totale hoeveelheid accommodatie in Nederland doorheen de tijd	46
Grafiek 2: Totale hoeveelheid accommodatie in België doorheen de tijd	46
Fluctuatieschema's	52

1. Inleiding

Doorheen de geschiedenis werd het politieke speelveld reeds regelmatig geconfronteerd door extreemrechtse of fascistische en extreemlinkse of communistische politieke bewegingen. De opkomst en neergang van dergelijke bewegingen is nergens anders meer relevant dan in de Europese context. Europa werd namelijk gedurende de twintigste eeuw verscheurd door beide extremen. Vandaag zijn bijna alle Europese landen democratisch en maken de meeste landen deel uit van de Europese Unie. Desalniettemin is het pas sinds de jaren negentig en met de val van de Sovjet-Unie dat het continent zich kon re-integreren in een liberaal democratische context. De twintigste eeuw werd dan ook door Eric Hobsbawm: 'the Age of Extremes' genoemd (geciteerd in Mudde, 2016). Hoewel de meeste extreme bewegingen in Europa vandaag gemarginaliseerd zijn tot kleinere bewegingen, blijft de liberale democratie gepaard gaan met belangrijke politieke uitdagingen (Mudde, 2016).

Door de stijgende relevantie van radicaal rechts-populistische partijen in Europa, heeft er de voorbije 30 jaar een fundamentele evolutie plaatsgevonden binnen het Europese partijlandschap. Radicaal rechts-populistische partijen maken hun grootste electorale en politieke succes door sinds de naoorlogse geschiedenis en zijn in vele Europese landen vertegenwoordigd (Mudde, 2016; Wagner and Meyer, 2016), zie tabel 1. Tegenover deze trend bestaat bij een groot aandeel van het publiek en academisch debat een consensus dat de opkomst van radicaal rechts-populistische partijen een grote uitdaging vormt voor de hedendaagse Europese democratieën. Toenmalig Europees President Herman Van Rompuy stelde zelfs, tijdens het hoogtepunt van de grootste naoorlogse economische crisis, dat net populisme het grootste gevaar is voor Europa (Pinto, 2017). Hoewel dergelijke partijen het Europese politieke systeem niet volledig verwerpen, zoals in de twintigste eeuw, blijven ze wel een bedreiging vormen voor de liberaal democratische kernwaarden binnen dit systeem. Zo stellen ze bijvoorbeeld de minderheidsrechten en scheiding der machten steeds meer in vraag (Mudde, 2016, 2018). Hierbij verwijst men vaak naar de 'ideologische bedreiging' (Abts and Rummens, 2007; Cappocchia, 2001; Mudde, 2007, 2016). Een andere strekking binnen het academisch debat stelt echter dat radicaal rechts-populistische partijen juist een corrigerende werking hebben op de democratie, door zich te keren tot een grote groep van de bevolking die ontgoocheld is in de mainstream-partijen. Deze bevolkingsgroep raakt door de populistische partijen juist betrokken bij het politieke gebeuren en voelt zich opnieuw gehoord (Ivarsflaten, 2008; Mouffe, 2005; Usherwood & Startin, 2013). Onafhankelijk

van het perspectief dat wordt ingenomen, is het recente succes van het radicaal rechts-populisme een uniek en relevant fenomeen voor de politieke wetenschappen.

Tabel 1. Succesvolle Radicaal Rechts-Populistische partijen in West-Europa, een overzicht van nationale/regionale parlementsverkiezingen 1956-2019.

Land	Partij	Jaar van oprichting	Jaar met hoogste stemmenaantal	Stemmenaandeel (Verkiezingen Parlement in %)
Oostenrijk	Freiheitliche Partei Österreichs (FPÖ)	1956	2017	26,0%
België	Vlaams Blok/ Vlaams Belang (VB)	1979/2004	2004	24,2%(*)
Denemarken	Dansk Folkeparti (DF)	1995	2015	21,1%
Frankrijk	Front National (FN)/ Rassemblement National (RN)	1972/2018	1997	15,3%
Duitsland	Alternative für Deutschland (AfD)	2013	2017	12,6%
Italië	Alleanza Nazionale (AN)	1995	1996	15,7%
Italië	Lega Nord (LN)	1991	2018	17,3%
Nederland	Partij voor de Vrijheid (PVV)	2006	2010	15,5%
Nederland	Forum voor Democratie (FVD)	2016	2019	14,4%**)
Noorwegen	Fremskrittspartiet (FrP)	1973	2009	22,9%
Zwitserland	Schweizerische Volkspartei (SVP)	1971	2015	29,4%

Opmerking (*) percentage VB: de partij nam enkel deel aan de parlementsverkiezingen in Vlaanderen.

Opmerking **) percentage FVD: voor deelname aan Provinciale Statenverkiezingen in Nederland. Gegevens zijn in gewijzigde vorm overgenomen uit Schain (2018), met toevoeging van recente gegevens zoals het percentage van FVD (Heylen, 2019) en de naamswijziging van Front National naar 'Rassemblement National' (Van den Abeele, 2018).

Aangezien deze trend dus erg relevant is voor de politieke wetenschappen, werden reeds verschillende aspecten van het succes van radicaal rechts-populisme van naderbij bekeken. Zo werd het discours (Akkerman et al., 2016), het electoraat (Castanho Silva, 2018), de leiders (Mudde, 2007) en de oorzaken van het electoraal succes van dergelijke partijen reeds in verschillende werken onderzocht. Vooral de focus op de oorzaken voor het succes in sommige landen en de afwezigheid ervan in andere landen, is specifiek erg dominant binnen eerder onderzoek (Abou-Chadi & Krause, 2018; Carter, 2005; Golder, 2003; Kitschelt & McGann, 1995; Meguid, 2005; Mudde, 2007; Norris, 2005; Pardos-Prado, 2015; Van der Brug et al., 2005).

Toch is het pas recent dat men binnen het academisch debat aanzienlijke aandacht besteedt aan de mogelijke effecten van dit succes. Meer specifiek is er steeds meer onderzoek naar de mogelijke effecten die radicaal rechts-populistische partijen kunnen hebben op mainstream-partijen en bijgevolg op de partijcompetitie binnen Europa (Bale, 2003; Bale et al., 2010; Downs, 2001; Loxbo, 2010; Minkenberg, 2007; Mudde, 2007; Van Spanje, 2010; Van Spanje & Van der Brug, 2009). Binnen deze masterproef wordt dan ook voortgebouwd op deze recente onderzoekstrend. Zoals in de volgende hoofdstukken wordt uiteengezet, bekijkt deze recente onderzoekstrend de mogelijke gevolgen van radicaal rechts-populistisch succes echter vaak op een onvolledige manier. Bovendien tonen recente bevindingen binnen deze onderzoekstrend de noodzaak aan tot verder onderzoek. Deze masterproef zal daarom, rekening houdend met de eerdere tekortkomingen en recente bevindingen die nog aan bod komen, onderzoeken in welke mate de kernelementen van het radicaal rechts-populisme ‘mainstream’ worden of dus worden overgenomen door mainstream-rechtse partijen, in de context van radicaal-rechts populistisch succes. Specifiek zal deze masterproef antwoorden op de **onderzoeksvraag**:

‘In welke mate accommoderen centrumrechtse partijen in Nederland en Vlaanderen hun partijposities in de context van radicaal rechts-populistisch succes?’ met **subvragen**:

(1) ‘Zijn er gelijkenissen of verschillen af te leiden in de mate van accommodatie tussen Nederland en Vlaanderen?’

(2) ‘Zijn er gelijkenissen of verschillen af te leiden in de mate van accommodatie binnen en tussen de verschillende partijfamilies?’

(3) ‘Welke elementen van accommodatie overwegen bij centrumrechtse partijen (nativisme, autoritarisme of populisme)?’

Binnen de literatuurstudie zal in de eerste plaats het concept 'radicaal rechts-populistische partij' afgebakend worden, waarbij de verschillende aspecten van dergelijke partijen worden toegelicht. Aangezien het electoraal succes van radicaal rechts-populistische partijen aanzienlijke gevolgen heeft op de partijcompetitie, worden vervolgens de mogelijke strategieën waarmee mainstream-partijen kunnen reageren op dit succes aangehaald. Het vervolg van de masterproef zal zich dan toespitsen op één specifieke strategie, namelijk: 'accommodatie' door mainstream-partijen. Hierbij zal de gemotiveerde focus liggen op accommodatie door centrumrechtse partijen in Nederland en Vlaanderen, waarmee we tot de kern van deze masterproef zullen komen. Na de context van radicaal rechts-populisme in Nederland en Vlaanderen toe te lichten, wordt vervolgens het onderzoeksopzet en de gehanteerde methodologie voor het onderzoek uiteengezet. Daarna worden de resultaten van het onderzoek geanalyseerd om zo antwoorden te vinden op de onderzoeksvraag en subvragen.

2. Theoretisch kader

2.1. What's in a name?

Wat houdt een 'radicaal rechts-populistische' partij juist in? Binnen de masterproef zal deze term vaak gehanteerd worden. Alleen al omwille van de centrale rol binnen dit werk is het dus relevant om het concept voldoende af te bakenen. Hierbij aansluitend brengt ook de actualiteitswaarde van dit concept een bijkomende nood aan verduidelijking. Een oplettend volger van de actualiteit merkt immers op dat termen als 'populisme' en 'radicaal-rechts' steeds vaker deel uitmaken van het taalgebruik in de media, maar dat ze niet steeds in de juiste context worden gehanteerd. Hierbij bestaat de mogelijkheid dat verkeerde percepties ontstaan over de betekenis van dergelijke begrippen. Omwille hiervan zal kort geschetst worden wat de centrale componenten zijn van radicaal rechts-populistische partijen en wat deze componenten precies inhouden.

Binnen deze masterproef zal voornamelijk gesproken worden over 'radicaal rechts-populistische partijen'. Hoewel dit een veelgebruikte term is binnen de wetenschappelijke literatuur is het geen universele term. Sommige werken spreken eerder over 'extreem rechts' (Bale, 2003; Carter, 2005; Lubbers et al., 2002), 'radicaal rechts' (Kitschelt & McGann, 1995), '*right-wing populist*' (Decker, 2008), 'anti-immigratie partijen' (Van der brug et al., 2005; Van Spanje & Van der Brug, 2007, 2009; Van Spanje, 2010) of 'populistische partijen' (Van Kessel, 2011). Deze masterproef legt echter toch bewust de klemtoon op 'radicaal rechts-populistische-partijen'. Dit omdat deze term het best de multidimensionaliteit van deze partijfamilie lijkt te beklemtonen. Aangezien dit onderzoek, in tegenstelling tot andere werken en waarover verder meer, nadruk legt op alle kenmerken van dergelijke partijen, lijkt deze benaming de meest logische. Verder zal omwille van praktische redenen soms verwezen worden naar radicaal rechts-populistische partijen als RRPPs, naar het Engelse: 'Radical Right-Wing Populist Parties'.

Ondanks de verschillende benamingen is er binnen de wetenschappelijke literatuur consensus gegroeid over de essentie van deze partijfamilie. Zo onderscheidt men drie kerncomponenten die RRPPs typeren. Namelijk: nativisme, autoritarisme en populisme (Mudde, 2007, 2016, 2018; Rooduijn, de Lange, & van der Brug, 2012; Van Spanje, 2010; Wagner & Meyer, 2018). Deze elementen zijn echter slechts een minimumvereiste. Individuele RRPPs kunnen immers nog extra ideologische elementen bevatten.

Een mogelijk extra element is bijvoorbeeld: *welfare chauvinisme*. Dit houdt in dat bepaalde voordelen van de welvaartstaat beperkt moeten worden tot specifieke groepen binnen een land. Dit zijn dan vaak de *natives* van dit land, in tegenstelling tot bijvoorbeeld de migranten (Schumacher & van Kersbergen, 2016). Hoewel RRPPs dus extra elementen kunnen bevatten, bestaan ze steeds uit een aantal noodzakelijke kerncomponenten.

Deze eigenschap van RRPPs sluit daarom aan bij de literatuur over populisme als *thin-centred ideology*. Hierbij bedoelt men dat ‘populisme’ *an sich* geen allesomvattende partijideologie is. Populistische partijen dienen immers eigen ideologische accenten toe te voegen aan de gemeenschappelijke populistische basiskenmerken. Dit om tot een volwaardige partijideologie te komen die op alle maatschappelijke vraagstukken antwoorden kan formuleren (Mudde, 2004; Mudde & Kaltwasser, 2017; Stanley, 2008; van Kessel, 2013). Analoog hieraan zou je dus ook kunnen stellen dat de radicaal rechts-populistische partijfamilie een thin-centered ideology deelt, waarbij alle RRPPs enkele basiskenmerken delen. Namelijk: nativisme, autoritarisme en populisme. RRPPs voegen dan elk afzonderlijk nog eigen ideologische accenten toe, aangezien ze niet identiek zijn aan elkaar en dus geen allesomvattende ideologie, maar wel een thin-centered ideology delen. In wat volgt zullen de drie noodzakelijke componenten van RRPPs apart worden toegelicht. Deze afbakening zal essentieel zijn voor de uitvoering van het verdere onderzoek.

a. Nativisme

Nativisme is een component van RRPPs die een combinatie inhoudt van nationalisme en xenofobie. Hierbij wordt benadrukt dat staten alleen bewoond moeten worden door leden van de native groep of de mensen die dezelfde etniciteit, ideeën, cultuur, waarden en normen delen. Vervolgens worden *non-natives*, of het nu gaat om mensen, ideeën of bepaalde waarden, als bedreigend gezien voor de native homogene natiestaat (Mudde, 2007). In de praktijk richt nativisme zich vooral tegen immigranten, zoals vluchtelingen of gastarbeiders in West-Europa en inheemse minderheden, zoals Roma's in Oost-Europa. De drijfveren voor nativisme zijn doorheen de geschiedenis wel sterk geëvolueerd. Op het einde van de jaren '80 werd nativisme nog vooral gestuwd vanuit een economisch frame. Mensen met een andere nationaliteit of etniciteit vormden een economische bedreiging voor de groep natives. Hierbij werd vaak gesteld dat vreemdelingen als het ware jobs en economische voordelen van de autochtone bevolking zouden innemen

(Mudde, 2016). Deze claim heeft dan ook gelijkenissen met de idee van het eerdergenoemde welfare chauvinisme. Hoewel dergelijke uitspraken niet uit de retoriek van RRPPs verdwenen zijn, ligt de focus van het nativisme vandaag ergens anders. Zo werd een etnisch-religieus frame, sinds de terroristische aanslagen van 9/11, steeds belangrijker voor RRPPs. Hierbij was er steeds meer aandacht voor de liberaal democratische waarden en normen en de nationale veiligheid van de autochtone bevolking. Deze liberale democratie en veiligheid zouden immers bedreigd worden door een barbaarse en gewelddadige groep vreemdelingen met antidemocratische ideeën en een gewelddadige cultuur (Akkerman, 2018; Mudde, 2007, 2016).

Het is hierbij bijzonder merkwaardig dat, hoewel critici de RRPPs bekritisieren voor hun gevaar voor de liberaal democratische kernwaarden zoals minderheidsrechten (Mudde, 2018), de RRPPs dus zelf steeds meer het beschermen van de 'liberale' democratie gaan inroepen als argument tegen non-natives. Vertrekkende vanuit de logica van deze critici zou dit dan ook gezien kunnen worden als een bedenkelijke framing van de 'liberale' democratie in functie van het politiek eigenbelang. RRPPs maken immers niet zozeer inhoudelijk verwijzingen naar liberaal democratische kernwaarden zelf, maar spreken er vooral over in relatie tot non-natives die deze niet zouden koesteren (Mudde, 2016).

Deze shift in drijfveren van het nativisme, wordt het best aangetoond via een concreet voorbeeld. In het verleden zouden Syrische immigranten door RRPPs vooral verguisd worden op basis van economische motieven. Verwijten als 'het misbruiken van de voordelen van onze welvaartstaat' en 'het afnemen van onze jobs' staan hierbij centraal (Mudde, 2016). Vandaag zijn andere motieven echter belangrijker. Na de terroristische aanslagen van 9/11 ontstond er een shift in focus. Syrische immigranten worden door RRPPs niet alleen geportretteerd als een economische bedreiging, maar belangrijker nog als een bedreiging voor de liberale democratie en de nationale veiligheid. Ze worden immers geassocieerd met een gewelddadige religie en cultuur die gepaard gaat met antidemocratische waarden en ideeën (Mudde, 2016, 2018). Zoals in vele ideologieën wordt nativisme geconfronteerd met een spanning tussen de ideale droom en de haalbare realiteit. Hoewel men droomt van een utopische natiestaat, zullen de meeste RRPPs zich tevreden stellen met een meer haalbare *ethnocracy*. Hierbij heeft de dominante autochtone groep de controle over de machtsposities in het staatsapparaat, waardoor de belangen van deze groep veilig gesteld kunnen worden (Anderson, 2016).

b. Autoritarisme

Een tweede noodzakelijk kerncomponent van RRPPs is autoritarisme. Hierbij staat het belang van een strikt geordende samenleving centraal, waarbij overtredingen tegen het gezag en de geldende normen streng bestraft moeten worden (Altmeyer, 1981; Mudde, 2007, 2016). *Law and order* beleid is dus cruciaal. De Staat heeft een belangrijke functie in het installeren van fundamentele waarden zoals autoriteit, gehoorzaamheid, respect en orde. Hierbij is er bijvoorbeeld vraag naar meer middelen, loon, competenties en respect voor de politiemacht en minder politieke inmenging in de rechterlijke macht. De rechterlijke macht moet sneller en strenger kunnen optreden, met minder rechten voor criminelen. Er moet als het ware een zerotolerancebeleid komen met een compromisloze aanpak (SVP, in Mudde, 2007). RRPPs zullen ook bepaalde sociale problematieken criminaliseren. Voorbeelden hiervan zijn drugs, prostitutie of abortus (Mudde, 2007, 2016). Ook hier geldt dus de noodzaak aan een strengere aanpak met hogere straffen. Een erg belangrijk element bij deze criminalisering is dat RRPPs deze vaak zullen linken aan immigratie. De immigranten spelen dan een centrale rol in de oorzaak van de sociale problematieken zoals druggebruik en prostitutie en de criminaliteit die hiermee gepaard gaat. Je merkt hierbij dat er een bepaalde overlap bestaat tussen nativisme en autoritarisme (Mudde, 2007). Het gevoel van nationale onveiligheid door de 'vreemde criminelen' die de native bevolking bedreigen, wordt gevoed door de criminalisering van immigranten, de roep om meer orde en de nood aan strenger optreden. Een voorbeeld van een toepassing van deze overlap is een slogan uit het verkiezingsprogramma van de Nederlands radicaal rechts-populistische 'Partij voor de Vrijheid': "meer veiligheid, minder immigratie" (RTL Nieuws, 2010). Hierbij wordt doelbewust een link gelegd tussen de immigranten en de, door hun aanwezigheid, dalende veiligheid.

c. Populisme

Populisme vormt het laatste noodzakelijk component van RRPPs. Zoals de inleiding reeds uiteenzette, is er binnen het academisch debat geen absolute consensus over wat populisme precies betekent en welke gevolgen het heeft voor de democratie. Hoewel een groot aandeel van het debat stelt dat populisme een bedreiging inhoudt voor de liberaal democratische kernwaarden (Abts & Rummens, 2007; Cappoccia, 2001; Mudde, 2007, 2016), stellen anderen dat populisme juist de democratie ten goede komt (Ivarsflaten, 2008; Jansen, 2011; Mouffe, 2005; Usherwood & Startin, 2013). Tekenend voor dit debat is het feit dat toonaangevende

auteurs rond populisme zoals Cas Mudde (2004, 2007, 2016, 2018) en Chantal Mouffe (2005, 2013) reeds erg verschillende visies hebben op wat populisme inhoudt. Hoewel deze masterproef zich verder zal baseren op de breed gedragen definitie van populisme door Cas Mudde en Kaltwasser (2017), is het erg relevant om kort een fractie van het academisch debat rond populisme weer te geven.

c.1. Mouffe vs. Mudde

Hierbij valt de tegenstelling tussen Mouffe en Mudde dan ook niet te negeren. Mouffe wordt samen met auteurs als Rawls en Habermas gezien als behorende tot de meest invloedrijke politiek filosofen van deze tijd. Mouffe onderscheidt zich echter van deze laatstgenoemden, gezien zij geen consensus-zoeker is. Mouffe stelt dat politiek en democratie fundamenteel over conflict moeten gaan. Consensus is geen valabele optie. Ze pleit voor een antagonistische strijd waarbij politieke tegenstanders elkaar in een conflict moeten bekampen. De politieke partijen in een democratie dienen standpunten in te nemen die duidelijke tegenstellingen inhouden. Zo kan het volk zich met deze standpunten identificeren en een echte keuze maken tussen reële alternatieven. In plaats van een gevaar voor de democratie vormt het antagonistisch debat, aangewakkerd door populisme, juist een voorwaarde voor een goed functionerend democratisch systeem (De Ceulaer, 2019; Mouffe, 2005, 2013). Mouffe (2005, 2013) stelt hierbij bovendien dat de Europese democratieën zich vandaag in een staat van crisis bevinden. Dit echter niet door de stijgende relevantie van RRPPs, maar door een gebrek aan antagonistisch debat. Er heerst immers een post-politieke consensus in het politieke centrum. Deze consensus houdt in dat de mainstream-partijen geen alternatief voor de neoliberale globalisering mogelijk zien. De verschillende mainstream-partijen komen hierdoor steeds dichter bij elkaar te staan in het politieke spectrum, met als gevolg dat de kiezer geen echte keuzevrijheid meer heeft. Het is juist door populistisch het conflict opnieuw vorm te geven dat de democratie wordt bevorderd. Vanuit deze visie op populisme is de toenemende relevantie en opkomst van populistische partijen, om Herman Van Rompuy te parafaseren, niet het grootste gevaar voor Europa maar juist de redding van de Europese democratieën die vastzitten in een crisis van consensueel denken (Pinto, 2017).

Zoals gesteld zal deze masterproef zich echter baseren op de definitie van Cas Mudde & Cristóbal Rovira Kaltwasser (2017). Deze definitie van populisme is binnen de wetenschappelijke literatuur breed gedragen en biedt de nodige handvaten voor het verdere onderzoek. Zoals eerder gezegd, stellen Mudde en Kaltwasser (2017) dat populisme een thin-centered of dunne ideologie is. Dit omdat populisme geen complete partijideologie is die op alle vragen in de samenleving een antwoord kan bieden. Bijkomende ideologische accenten zijn dus noodzakelijk. Verder stellen ze dat populisme een ideologie is die ervan uit gaat dat de samenleving verdeeld wordt in twee homogene, antagonistische of vijandige groepen. Deze twee groepen bestaan dan uit het zuivere volk versus de corrupte elite. De politiek heeft dan de taak om de algemene wil van het volk of de *volonté générale* te verdedigen. RRPPs claimen dan ook de stem van het volk te vertegenwoordigen. Een belangrijk element hierbij is dat het de gevestigde of mainstream-partijen verweten wordt dat zij de wil van het volk negeren en vooral bezig zijn met eigenbelang van de partij en persoonlijk winstbejag. RRPPs verwijzen hierbij vaak naar de mainstream-partijen als het 'establishment' of de 'corrupte elite'. Hiernaast verwijzen ze ook naar de 'bureaucratische elite in Brussel'. Deze elite, die de EU vertegenwoordigt, zou net als de gevestigde partijen allerlei zaken beslissen die ingaan tegen de wil van het volk. Het monopolie van de gevestigde partijen moet daarom gebroken worden, waardoor alle partijen gelijke kansen kunnen krijgen. Hiernaast moet de macht van de elite in Brussel terug naar de lidstaten. Verder hecht men ook belang aan nieuwe vormen van directe democratie die het volk meer inspraak moeten geven. Voorbeelden hiervan zijn referenda en *bottom-up* initiatieven (Gallagher et al., 2005; Mudde & Rovira Kaltwasser, 2017; Mudde, 2004, 2007, 2016).

Een mogelijk voorbeeld van een veroordeling van het 'establishment' door RRPPs is de Nederlands RRPP 'Forum voor Democratie', die de gevestigde partijen beschimpt voor het vormen van een 'partijkartel', dat samen afspraken maakt om aan de macht te blijven. Het partijkartel is bijgevolg gefocust op eigenbelang en niet bezig met de belangen van de Nederlandse bevolking. Dit concrete voorbeeld symboliseert echter opnieuw dat populisme een dunne ideologie is, aangezien FVD geen concrete antwoorden heeft voor wat in de plaats zou moeten komen van dit 'partijkartel' (FVD, 2017; Mudde, 2018).

Wanneer in een interview aan Mouffe gevraagd werd of ze deze definitie van populisme door Cas Mudde volgt, antwoordde ze het volgende: "Nee. Volgens Cas Mudde zetten populistten het 'deugdzame' volk af tegen de 'corrupte' elite. En zo zie ik dat niet, voor mij speelt die morele

dimensie ook niet mee. Voor mij is populisme geen ideologie, en heeft het ook geen essentie. Het is een soort communicatie-strategie, zeg maar. Om het politieke conflict vorm te geven, moet je een 'wij' en een 'zij' definiëren, moet je een grens trekken tussen 'wij' en 'zij'. De constructie van zo'n grens is populistisch, omdat je moet bepalen namens wie je spreekt – je moet als het ware 'een volk' construeren om het conflict aan te gaan." (Mouffe, in De Ceulaer, 2019). Vertrekkende van deze vergelijking door Mouffe kan inderdaad erkend worden dat zowel Mouffe als Mudde een verschillende kijk hebben op de essentie van populisme. Samengevat bekijkt Mouffe (2005, 2013) populisme immers voornamelijk als een communicatie-strategisch instrument, dat noodzakelijk is om een antagonistisch debat teweeg te brengen en zo uit een democratische crisis te komen. Mudde (2016) ziet populisme daarentegen eerder als een thin-centered ideology, waarbij populisme slechts een ideologisch deelaspect is binnen een bredere partijideologie. Deze verschillen betekenen echter niet dat beide geen overlap kennen. Mudde (2016) gaat er immers net als Mouffe (2005, 2013) van uit dat populistische partijen een lijn trekken tussen twee antagonistische of vijandige groepen. Hoewel, in tegenstelling tot Mouffe, de opdeling bij Mudde dus een 'morele lading' krijgt door te spreken over 'het deugdzame volk' en 'de corrupte elite' (Mouffe, in De Ceulaer, 2019), dient erkend te worden dat beide conflict tussen twee groepen centraal stellen in hun visie op populisme. Fundamenteel is hier dus een overlap.

Hiernaast stelde de inleiding reeds dat Mudde (2016) tot de strekking behoort die populisme als een bedreiging ziet voor de liberaal democratische kernwaarden zoals de minderheidsrechten en de scheiding der machten. Mouffe (2005) stelde daarentegen dat populisme juist bijdraagt tot de democratie. Het is echter belangrijk om hierbij een nuance aan te brengen. Het is namelijk niet omdat Mudde (2016) stelt dat populisme een gevaar betekent voor de liberale democratie, dat hij wil zeggen dat populisme an sich antidemocratisch is. Mudde (2016, 2018) erkent immers dat populisme steunt op het meerderheidsprincipe en de idee van volkssoevereiniteit. Populisten willen immers dat de politiek een uitdrukking is van 'de algemene wil van het volk'. Bovendien accepteren populistten ook meestal de regels van de parlementaire democratie. Hoewel ze vaak opteren voor een sterker executief, wil slechts een marginale minderheid de wetgevende macht verzwakken. De kritiek van Mudde (2016, 2018) situeert zich dan ook vooral op het feit dat de 'liberale' democratie wordt bedreigd en niet de democratie an sich. De 'liberale' democratie verhindert immers de tirannie van de meerderheid t.o.v. de minderheid, door bepaalde grondwettelijke minderheidsrechten te waarborgen.

Mouffe (2005, 2013) en Mudde's (2016, 2018) afwijkende visie op populisme wil dus niet noodzakelijk zeggen dat beide diametraal tegenover elkaar staan. Hoewel er verschillen zijn tussen beide auteurs, gaan deze verschillen ook samen met gelijkenissen en nuances. Dit toont nogmaals de complexiteit van het populisme-debat aan, waarbij de ene visie niet zwart-wit tegenover de ander geplaatst kan worden. Toch zal deze masterproef, zoals gesteld, focussen op de definitie van Mudde & Kaltwasser (2017). Deze visie op populisme is breed gedragen en biedt de nodige handvaten voor het verdere onderzoek. Aangezien het onderzoek, zoals verder wordt uiteengezet, focust op nativisme, autoritarisme en populisme als ideologische kernelementen van RRPPs, sluit dit onderzoeksopzet naadloos aan op Mudde en Kaltwasser's (2017) visie van populisme als thin-centered ideology, waarbij populisme slechts één deelaspect is binnen een bredere partijideologie. Mouffe's (2005, 2013) visie van populisme als communicatie-strategie, hoewel relevant ter illustratie van het complexe debat, is daarom minder relevant voor dit onderzoeksopzet.

d. Synthese

Mudde (2016) stelt dat het de combinatie van deze drie componenten: nativisme, autoritarisme en populisme is die een partij tot radicaal rechts-populistisch maakt. Deze drie verschillende ideologische componenten zijn dan ook vaak samen geïntegreerd in de propaganda van dergelijke partijen. Eerder werd gewezen op de overlap tussen nativisme en autoritarisme. Deze overlap is ook aanwezig tussen de andere elementen onderling. Zo bestaat er bijvoorbeeld ook een link tussen nativisme en populisme. Mainstream-partijen zullen bijvoorbeeld beschuldigd worden van politiek correct gedrag door systematisch criminaliteit van immigranten te negeren en hen te bevoordelen, ten koste van 'het volk'. Hoewel er dus ook hier een overlap bestaat, zijn nativisme en populisme wel twee verschillende componenten van RRPPs. Nativisme maakt immers een onderscheid tussen de natives en de non-natives. Terwijl populisme een onderscheid maakt tussen 'het zuivere volk' en de 'corrupte elite', deze tegenstelling bevindt zich dus tussen twee groepen van de native groep. Tussen de verschillende elementen bestaan dus overlappingsen. Hierbij kan dan ook gesteld worden dat de drie elementen wederzijds constitutief zijn, waarbij het ene element het andere element versterkt en de interactie tussen de elementen onderling radicaal rechts-populisme maakt tot wat het is.

2.2. Hoe omgaan met competitie? - Drie Strategieën

Zoals eerder vermeld, is er de laatste dertig jaar een stijging in relevantie van radicaal rechts-populistische partijen in Europa. Gepaard gaand met dit succes is de stijgende relevantie van de kernissues van deze partijfamilie op de politieke agenda. Men spreekt hier ook wel van issue-politisering. Processen van issue-politisering maken traditioneel een belangrijk deel uit van politiek-wetenschappelijk onderzoek. Politieke partijen zijn immers gedreven om bepaalde issues, waarover ze 'ownership' hebben, op de politieke agenda te krijgen. Dit om zo het publieke debat te framen en de bevolking te beïnvloeden in hun preferenties en prioriteiten. Concreet wordt bijvoorbeeld gesteld dat RRPPs binnen het partijpolitieke landschap 'ownership' hebben over het immigratie issue. Hierbij zouden ze dan ook een kernrol spelen in de politisering van dit immigratie-issue. De opkomst van radicaal rechts-populisme zou daarom gepaard moeten gaan met de stijgende relevantie van issues als immigratie, asiel en integratie binnen Europa (Carmines & Stimson, 1986; Ivarsflaten, 2008; Meyer en Rosenberger, 2015; Mudde, 1999; van Spanje & Van der Brug, 2007). Deze politisering door het opkomende succes van radicaal rechts-populisme zorgde voor een toenemende druk bij mainstream-partijen om hun programma aan te passen, met betrekking tot kernissues van RRPPs. Zo kwam bijvoorbeeld in vele West-Europese landen het onderwerp van immigratie hoog op de politieke agenda te staan, waardoor vele mainstream-partijen hun standpunten rond migratie moesten her-evalueren (Akkerman, 2012).

Aangezien er voor mainstream-partijen dus strategische incentives zijn om te reageren op het succes of de dreiging van radicaal rechts-populisme, onderscheidt men in de literatuur drie verschillende ideaaltypes van strategieën waarmee mainstream-partijen kunnen reageren. De eerste optie is om de eigen positie als partij te verdedigen en in competitie te gaan met de nieuwe dreiging. Een andere optie is om de aandacht van een bepaald issue op de politieke agenda te doen afleiden. Dit door te focussen op andere issues, in de hoop dat andere partijen dit voorbeeld volgen. Ten slotte is er ook de optie van accommodatie, waarbij standpunten van RRPPs worden overgenomen, met als voornaamste doel het stemmenaandeel van de eigen partij te behouden. In realiteit kunnen deze ideaaltypes echter overvloeien in elkaar. Toch is deze analytische opdeling relevant voor de discussie rond partijpolitiek. In wat volgt zal elke ideaal-strategie verder uiteengezet worden en zal een inschatting geformuleerd worden over de electorale functionaliteit van elke strategie, als reactie op succes van RRPPs (Bale, Green-Pedersen, Krouwel, Luther, & Sitter, 2010; Meguid, 2005).

a. Stick to your guns

Zoals gesteld, is de eerste optie voor mainstream-partijen om de eigen partijpositie te verdedigen. Hierbij wordt de oorspronkelijke partijstrategie, in competitie met de RRPPs, behouden. Radicaal rechts-populisme wordt dus beantwoord met het benadrukken van de eigen partijpositie. Dit gaat dan ook gepaard met pogingen om de partijpositie helderder te formuleren en te communiceren. Deze strategie wordt binnen de literatuur ook wel gezien als de *default condition* van politieke partijen. Hoewel partijen hun positie op bepaalde issues kunnen aanpassen, omwille van competitie met andere partijen (Adams et al., 2004), zal de eerste reactie altijd zijn om hun eigen positie te benadrukken. Politieke partijen zijn immers niet enkel ideologische creaties, maar zijn in zekere mate ook een merk. Een merk staat dan ook voor een visie die met bepaalde zaken wordt geassocieerd. Gezien deze complexiteit is het voor partijen niet eenvoudig om zich te innoveren en af te wijken van bepaalde standpunten. Zeker niet als deze nieuwe standpunten afwijken van de perceptie die mensen hebben over hun 'merk' (Budge, 1994). Verder zien politici het vaak ook als hun taak om de bevolking te overtuigen van hun standpunten. Dit in tegenstelling tot bijvoorbeeld het accommoderen en dus het aanpassen van de standpunten (Bale, Green-Pedersen, Krouwel, Luther, & Sitter, 2010; Ward, 2006).

Toegepast op de uitdaging die RRPPs vormen voor mainstream-partijen wordt deze strategie binnen de literatuur als electoraal risicovol gezien. Zo zouden mainstream-partijen, zowel centrumlinkse als centrumrechtse, geframed kunnen worden als openlijk voor multiculturalisme en tolerantie ten aanzien van migratie te zijn. Dit is, in de hedendaagse context van bezorgdheid rond terrorisme, misdaad, misbruik of afhankelijkheid van de welvaartsstaat en de druk van toenemende populatiegroei op publieke diensten en huizing, een risicovolle strategie (Bale, Green-Pedersen, Krouwel, Luther, & Sitter, 2010). Een voorbeeld van dergelijke framing door radicaal rechts is het portretteren van mainstream-partijen als 'open-grenzen partijen'. Deze framing wordt echter ook steeds meer overgenomen door centrumrechtse partijen in Vlaanderen ten aanzien van centrumlinkse partijen (De Wever, 2018). Dit zou kunnen wijzen op de uitvoering van de accommodatiestrategie, waarover verder meer.

b. Ontmijnen van dreiging

Een tweede optie is de strategie waarbij mainstream-partijen de aandacht van een bepaald issue proberen af te leiden, om zo de politisering van dit issue tegen te gaan en de relevantie ervan binnen de electorale competitie te doen dalen. Zo zullen mainstream-partijen pogingen doen om andere issues, die hen niet benadelen, centraler op de politieke agenda te plaatsen (Riker, 1996). Politieke partijen zullen hierbij het debat rond het bepaalde issue ontwijken en focus leggen op andere issues, dit dus in de hoop dat andere partijen hun voorbeeld volgen. Anders verwoord, stellen Budge, Robertson en Hearl (1987) dat: *“parties compete by accentuating issues on which they have an undoubted advantage, rather than by putting forward contrasting policies on the same issues.”*

Toegepast op RRPPs zou deze strategie inhouden dat de mainstream-partijen, om zo weinig mogelijk stemaandeel te verliezen, een gezamenlijke consensus vormen rond immigratie- en integratiebeleid. Zo kunnen de mainstream-partijen de politisering van radicaal rechtse issues proberen tegengaan door bijvoorbeeld de focus te houden op sociaal-economische issues. De socio-economische issues zouden dan centraal komen te staan bij de competitie tussen centrumlinks en centrumrechts. Het vanzelfsprekende probleem bij deze strategie is dat om electoraal effectief te zijn er een noodzaak is aan consensus tussen de mainstream-partijen. Zo kunnen centrumlinkse partijen bijvoorbeeld wel proberen om de politieke agenda te controleren en te doen focussen op sociaal-economische issues, maar zij bepalen de politieke agenda echter niet alleen. Ook de media, de bezorgdheden van het volk en de centrumrechtse partijen beïnvloeden de politieke agenda. Centrumrechtse partijen zouden in realiteit echter niet steeds bereid kunnen zijn tot consensus met centrumlinkse partijen. Ze zouden immers geneigd kunnen zijn om in te gaan op de politisering van radicaal rechts-populistische issues, wat dus de consensus tussen de centrumlinkse en centrumrechtse mainstream-partijen zou breken (Bale, Green-Pedersen, Krouwel, Luther, & Sitter, 2010; Meguid, 2005). Vanuit het perspectief van Mouffe (2005, 2013) zou een gebrek aan consensus alleen maar positief worden beoordeeld, maar vanuit electoraal oogpunt maakt dit de ‘ontmijnen van dreiging’ strategie vrij risicovol. Het feit dat centrumrechtse partijen geneigd zouden kunnen zijn om in te gaan op de politisering van radicaal rechts-populistische issues brengt ons naadloos bij de laatste strategie.

c. Accommodatie: *If you can't beat them, join them*

Bij de laatste strategie die mainstream-partijen kunnen hanteren, zullen deze partijen de positie van radicaal rechts-populistische partijen op bepaalde gepolitiseerde issues, in al dan niet sterke mate, overnemen. Uitgaande van de assumptie dat het primaire doel van politieke partijen het maximaliseren van stemmen is, moet hun partijpositie verklaard worden als een middel tot dit doel. Conform het werk van Downs (1957) zullen we deze strategie accommodatie noemen. Mainstream-politieke partijen zullen standpunten van RRPPs overnemen, door bijvoorbeeld te pleiten voor een limitering van immigratie en de nadruk te verschuiven van 'multiculturalisme' naar 'integratie' of 'assimilatie' (Bale, Green-Pedersen, Krouwel, Luther, & Sitter, 2010).

Dergelijke strategie kan echter ook gepaard gaan met problemen. De aanpassing in positie van de mainstream-partij kan een ruime tijd innemen. Zoals eerder gesteld, is het immers niet eenvoudig 'het merk' dat een bepaalde partij draagt snel te hervormen (Budge, 1994). Een ander probleem waarmee de mainstream-partij geconfronteerd kan worden, is een verlies aan geloofwaardigheid. Door haar aanpassing in partijpositie kan immers a.h.w. sprake zijn van een 'U-turn' (Kitschelt & Rehm in Bale et al., 2010), waarbij de partij in sterke mate afwijkt van haar eerdere partijpositie. Hiermee gepaard gaand, kan de partij ook geconfronteerd worden met een achterban die deze koerswijziging, vanuit de partijelite, niet steunt (Panebianco in Bale et al., 2010). Fundamenteel voor het oorspronkelijke doel van deze strategie is het risico dat de bevolking moeilijk overtuigd zal raken van het feit dat de partij werkelijk belang hecht aan dit issue. Juist omdat de partij voorheen nooit 'ownership' had over dit issue. Bijgevolg kan men twifelen of de partij werkelijk beleid zal implementeren dat aan de verwachtingen voldoet (Bale, Green-Pedersen, Krouwel, Luther, & Sitter, 2010; Meguid, 2005).

c1. De verrechtsing-these: accommodatie als dominante strategie

Binnen de masterproef zal vooral ingaan worden op deze laatste strategie, namelijk 'accommodatie door mainstream-partijen'. Hoewel er stemmen zijn die het effect van radicaal rechts op de houding van mainstream-partijen relativeren (Akkerman, 2011; Alonso & Fonseca, 2011; Meyer en Rosenberger, 2015; Mudde, 2013), is er binnen het academisch debat een meerderheid die stelt dat mainstream-partijen vooral geneigd zijn tot het accommoderen of overnemen van radicaal rechtse elementen in hun partijstandpunten (Camus, 2011; Schain, 2006;

Van Spanje, 2010). Hoewel Mudde (2013) behoort tot de relativisten, benoemde hij dit standpunt uit de literatuur als de ‘verrechtsing’ van mainstream-partijen, terwijl Van Spanje (2010) het over een *contagion effect* had.

Een belangrijk element hierbij is dat het onderzoek van Wagner en Meyer (2016) voor verschillende West-Europese landen, inclusief België en Nederland, aantoonde dat ondanks een longitudinale trend van verrechtsing sinds de jaren ‘80, er de laatste jaren een verzwakking is in de overname van radicaal rechts-populistische elementen door mainstream-partijen. Hierbij wijst men op de mogelijke oorzaak van de economische crisis in 2008-2009, waarbij de aandacht voor economische issues toenam, ten koste van andere issues. Aangezien deze analyse eindigde in 2014, laat ze ruimte open voor verder onderzoek naar deze trend. Zoals de auteurs ook aanhalen, lijkt het me interessant om te onderzoeken of deze tendens van verzwakking in overname van radicaal rechts-populistische elementen mogelijk is veranderd na 2014, in de context van het radicaal rechts populistisch succes. Daarom zal het onderzoek o.a. kijken of de longitudinale trend van accommodatie of verrechtsing door mainstream-partijen zich al dan niet opnieuw heeft verdergezet. Het onderzoek, waarover verder meer, pretendeert echter niet dat accommodatie steeds in een perfect causaal verband staat met succes van RRPPs. Er kunnen immers ook andere factoren meespelen, daarom spreekt de onderzoeksvraag bewust niet over accommodatie als een effect maar over accommodatie ‘in de context van radicaal rechts-populistisch succes’.

c2. Centrumrechtse partijen

Hoewel er binnen de literatuur strekkingen bestaan die de accommodatiestrategie t.a.v. RRPPs zowel bij centrumlinkse als centrumrechtse partijen zien (Alonso & Fonseca, 2011; Bale, Green-Pedersen, Krouwel, Luther & Sitter, 2010; Van Spanje, 2010), zijn de meeste academici het eens over een sterkere invloed van RRPPs op de houding van centrumrechtse partijen (Camus, 2011; Carter, 2005; Norris, 2005; Schain 2006). Ook uit de resultaten van Wagner en Meyer (2016), waarop het onderzoek voortbouwt, is een grotere mate van accommodatie op te merken bij de houding van centrumrechtse partijen. Het onderzoek zal daarom ook focussen op de analyse van centrumrechtse partijen. Dit betekent meer concreet: conservatieve, christendemocratische en liberale partijen (Akkerman, 2012). Hiernaast zal binnen het kader van deze masterproef, zoals

verder verantwoord, specifiek gefocust worden op Nederland en Vlaanderen. Het onderzoek zal zich dan ook toespitsen op de positionering van centrumrechtse partijen in Nederland en Vlaanderen. Specifiek gaat het dan om de positie van de Nederlandse partijen: het CDA of het Christen-Democratisch Appèl, de CU of de ChristenUnie (Christendemocratische partijen) en de VVD of de Volkspartij voor Vrijheid en Democratie (Liberale partij). Voor de Vlaamse partijen gaat het dan om de partijen CD&V of Christen Democratisch en Vlaams (Christendemocratische partij), Open Vld of Open Vlaamse Liberalen en Democraten (Liberale partij) en N-VA of Nieuw-Vlaamse Alliantie (Conservatieve partij).

2.3. Radicaal rechts-populisme in Nederland en Vlaanderen

Radicaal rechts-populisme in Nederland

Nederland is een laatkomer in de groep van West-Europese landen, waar RRPPs succesvol blijken te zijn. Zo waren RRPPs reeds sinds de jaren tachtig populair in landen als België, Frankrijk of Oostenrijk. In Nederland kwam de echte doorbraak van radicaal rechts-populisme pas in 2002. Dit in de figuur van Pim Fortuyn, die met zijn pas opgerichte partij 'Lijst Pim Fortuyn' of LPF erg hoog scoorde in de peilingen voor de verkiezingen. Fortuyn zelf werd echter enkele dagen voor de verkiezingen vermoord. Toch slaagde de partij erin om een sterk resultaat neer te zetten. Zo haalden ze 17% van de nationale stemmen en namen ze regeringsverantwoordelijkheid op (Silva, 2018). Hoewel, door de afwezigheid van Fortuyn, de partij snel aan het wankelen kwam, toonde de winst van LPF een *window of opportunity* voor een nieuwe soort politieke partijfamilie. De ideologie van LPF toonde gelijkenissen met andere West-Europese RRPPs. Zo bevatte deze een combinatie van anti-immigratie standpunten, sterke aversie tegen de politieke elite of het establishment en tegen de Europese integratie (Koopmans & Muis, 2009; Silva, 2018; Zaslove, 2004). Het succes van LPF zorgde voor een aardverschuiving binnen het politieke systeem in Nederland. Voorheen stond immers vooral de sociaal-economische dimensie centraal. Met het succes van LPF werden echter nieuwe issues op de politieke agenda geplaatst van de verschillende mainstream-partijen (Pellikaan et al., 2003, 2007; Silva, 2018). Een gevolg hiervan was dat vele mainstream-partijen, en zeker mainstream-rechtse partijen, de accommodatiestrategie hanteerden en ideologisch opschoven naar rechts (Bale, 2003, Van Kersbergen & Krouwel, 2008; Silva, 2018). De interruptie van radicaal rechts-populisme, door Fortuyn's afwezigheid, werd niet lang aangehouden. In 2005 kwam immers een nieuwe partij op

het politieke toneel. Geert Wilders, een parlementslid die de VVD had verlaten, richtte de 'Partij voor de Vrijheid' of PVV op. Deze partij kenmerkte zich vanaf het begin met klassieke elementen van het radicaal rechts-populisme (Vossen, 2010; Silva, 2018). Anti-immigratie en specifiek anti-islam-immigratie, samen met autoritarisme en populisme of anti-establishment elementen, staan net als bij Fortuyn erg centraal in het discours van Wilders (Akkerman, 2005; Silva, 2018). Ook de PVV slaagde er gestaag in om haar electorale basis uit te breiden, tot het punt waarbij Wilders vandaag een gevestigde waarde is binnen de Nederlandse politiek (Silva, 2018, van Kessel, 2011).

Meer recent en erg actueel is het succes van de nieuwe politieke partij, Forum voor Democratie of FVD. Hoewel minder radicaal in discours dan de PVV, wordt FVD ook als een typisch rechts populistische-partij aanzien (Mudde, 2018). Deze partij, opgericht door de omstreden figuur 'Thierry Baudet', maakte in 2017 haar intrede met meteen twee zetels in de Tweede Kamer (Kiesraad, 2017). Sinds haar oprichting in 2016 wordt door peilingen een aanzienlijke groei verwacht van FVD (Kantar public, 2018). Deze verwachtingen werden dan ook reeds bevestigd in de recente Nederlandse Provinciale Statenverkiezingen van 2019. FVD werd in stemmenaandeel namelijk de grootste partij van Nederland, waarbij ze de VVD net achter zich liet (Castanho Silva, 2018; Heylen, 2019). Als deze tendens aanhoudt, zou FVD samen met de PVV het grootste zetel-aandeel van de Tweede Kamer kunnen behalen bij de verkiezingen in 2021. Wat de radicaal rechts-populistische partijfamilie dus officieel de grootste partijfamilie van Nederland zou maken. Deze merkwaardige trend in de Nederlandse politiek maakt Nederland alvast een interessante case om verder te onderzoeken binnen deze masterproef. Een grondige wetenschappelijke casestudie motivatie komt echter verder in hoofdstuk 3.2. aan bod.

Radicaal rechts-populisme in Vlaanderen

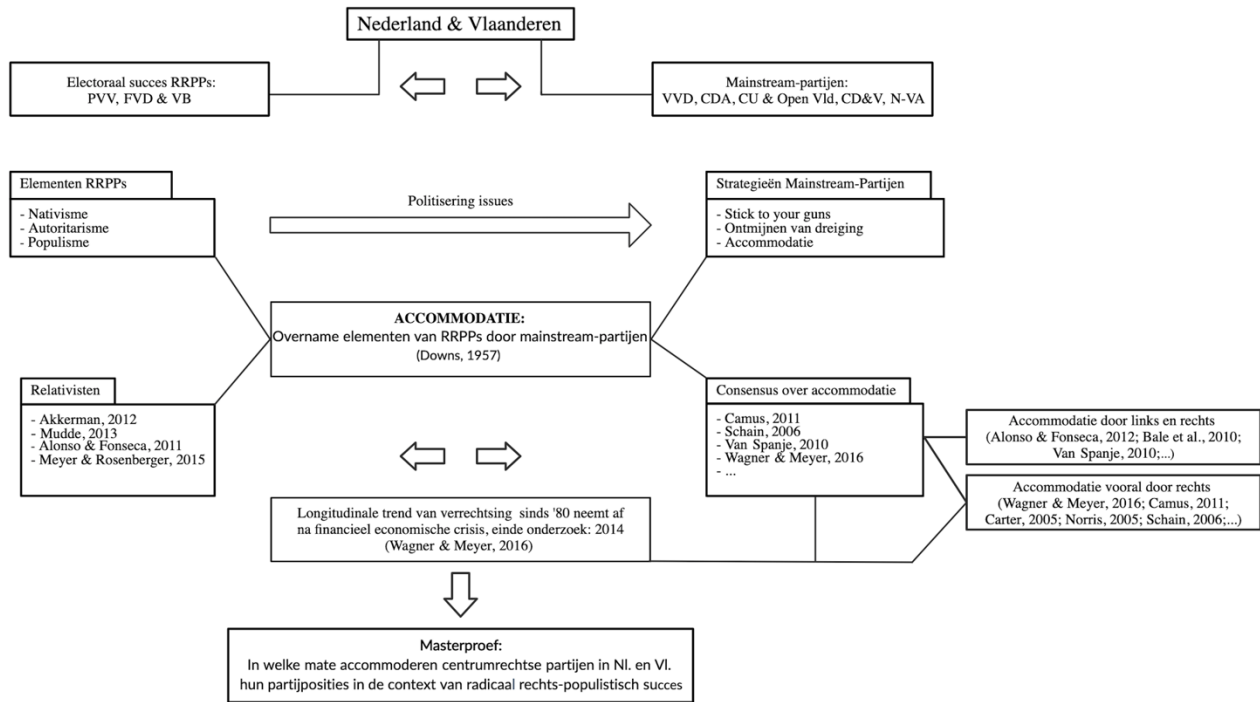
De ontwikkeling van het radicaal rechts-populisme in België en specifiek in Vlaanderen is zoals gesteld een minder recent fenomeen dan in Nederland. Sinds de jaren '80 tot op heden is het bestaan van een radicaal rechts-populistische partij in Vlaanderen een vaste waarde binnen het politieke bestel. De huidige partij, Vlaams Belang, is een radicaal rechts-populistische partij met een rijke geschiedenis. De oorsprong van haar bestaan ligt immers in de opsplitsing van een eerdere Vlaams nationalistische partij: 'de Volksunie' (Pauwels, 2011). In de tweede helft van de jaren '70 begon een gedeelte van de Vlaamse beweging het partijbestuur van de Volksunie

immers te bekritisieren, omdat deze te gematigd zou zijn en te veel zou aanleunen bij de linkse kant van het politieke spectrum. Enkele uiterst rechtse politici van de Volksunie besloten daarom nieuwe partijen op te richten. Lode Claes richtte de Vlaams Volkspartij op en Karel Dillen stichtte de Vlaams-Nationale Partij. Deze twee partijen besloten echter om samen te werken door bij de verkiezingen van 1978 op te komen onder de naam: Vlaams Blok. Het is met de oprichting van het Vlaams Blok dat het Vlaams Belang haar geboorte kent, aangezien het Vlaams Blok later een naamsverandering zou doorvoeren naar 'Vlaams Belang', maar de partij zelf wel bleef bestaan. De naamsverandering in 2004 gebeurde als gevolg van een veroordeling voor schending van de antiracisme wetgeving (Van Haute & Pauwels, 2016). Hoewel het extern discours wat getemperd werd na de veroordeling en naamsverandering, bleef de partij-identiteit ongewijzigd (Coffé in Van Haute & Pauwels, 2016).

Het Vlaams Belang is een klassieke radicaal rechts-populistische partij. Haar ideologie wordt gekenmerkt door alle kernelementen van het radicaal rechts-populisme. Ten eerste wordt volop nadruk gelegd op nativisme. Een praktijkvoorbeeld hiervan is de controversiële slogan uit de verkiezingen van 2009: 'Dit is ONS land' (Pauwels, 2011) of de slogan 'Eerst onze mensen' uit de gemeenteraadsverkiezingen van 2018. Deze laatste slogan werd bovendien gerecycleerd van een eerdere slogan ten tijde van het Vlaams Blok: 'Eigen volk eerst'. Dit toont nogmaals aan dat de identiteit van het Vlaams Belang niet fundamenteel verschilt van het toenmalig Vlaams Blok (Arnoudt, 2018). Ook autoritarisme en populisme zijn sterk aanwezig binnen de partijideologie van Vlaams Belang. Er wordt volop nadruk gelegd op de noodzaak aan law and order en de partij stelt klassiek dat ze de hardwerkende Vlaming verdedigt. Dit in tegenstelling tot de politieke elite, die niet naar de belangen van het volk zou omkijken (Mudde, 2000). Alle elementen zijn dus aanwezig. Toch dient toegevoegd te worden dat het Vlaams Belang, sinds haar ontstaan als Vlaams Blok, niet meteen aanzien werd als een klassiek radicaal rechts-populistische partij. In de beginjaren lag de focus immers vooral op het doel van de Vlaamse onafhankelijkheid. Sinds midden jaren '80 begon de partij haar ideologie echter te verbreden en evolueerde ze naar een volwaardige radicaal rechts-populistische partij. Hiermee samengaand werd ook gefocust op verjonging binnen de partijtop, met figuren als Filip Dewinter, Gerolf Annemans en Frank Vanhecke die steeds meer invloed kregen in de vernieuwde partij. Deze interne evolutie, waarbij steeds meer focus werd gelegd op nativisme, autoritarisme en populisme, ging bovendien gepaard met een toenemend electoraal succes vanaf eind jaren '80 (Van Haute & Pauwels, 2016).

Dit toenemende electorale succes alarmeerde de mainstream-partijen in België die het Vlaams Belang zagen als een bedreiging voor de liberale democratie. Bijgevolg steunden deze partijen de installatie van een *cordon sanitaire*, waarbij werd afgesproken om op geen enkel politieke niveau samen te werken met het Vlaams Belang. Dit cordon weerhield de partij echter niet om electoraal te blijven groeien. De partij won immers bij elke verkiezing van 1985 tot 2004 aan stemmen, waarbij ze in 2004 haar grootste electorale succes van 24% behaalde (Pauwels, 2011). Na 2004 scoorde de partij een aantal jaren minder goed. De partij zakte met de regionale verkiezingen van 2014 weg tot om en bij de 6%. Nieuwe partijen zoals N-VA en Lijst Dedecker konden immers het radicaal rechts kiespubliek capteren. Zo wees een postelectoraal survey uit dat N-VA 15% van de Vlaams Belang stemmers naar zich toe kon trekken (Van Haute & Pauwels, 2016). Toch bleef het Vlaams Belang politiek relevant. Sinds de komst van de nieuwe partijvoorzitter 'Tom Van Grieken' in 2014 en de vernieuwing die dit binnen de partij teweegbracht, stijgt Vlaams Belang opnieuw sterk in haar verkiezingsresultaten. Bij de regionale verkiezingen van 2019 werd Vlaams Belang zelfs de tweede grootste partij van Vlaanderen met 12,6% (Vlaanderen, 2020). Bovendien bevestigen latere peilingen in 2020 haar aanhoudende groei, Vlaams Belang zou immers de grootste partij van Vlaanderen worden met ongeveer 28% van de kiezers achter zich (Bervoet, 2020; Roelandt & Thijs, 2020). Hiermee scoort de partij zelfs hoger dan bij haar grootste verkiezingsoverwinning in 2004. Net als in Nederland zou dus ook in Vlaanderen de radicaal rechts-populistische partijfamilie de grootste worden. Deze opvallende trend van toenemend radicaal rechts-populistisch succes in Nederland en Vlaanderen maakt beide cases inhoudelijk alvast bijzonder interessant voor het onderzoekszet van deze masterproef. Zoals gesteld, komt de wetenschappelijke casestudie motivatie voor beide cases echter verder aan bod.

Overzichtsschema literatuurstudie



Bovenstaand schema biedt nogmaals een beknopt overzicht van enkele belangrijke elementen en bevindingen uit de literatuur, die geleid hebben tot het onderzoeksopzet van deze masterproef (zie 3.1.). De onderzoeksvraag die onderaan in het overzichtsschema wordt gesteld, bouwt dan ook duidelijk voort op de bestaande literatuur omtrent accommodatie door mainstream-partijen.

3. Methodologie

3.1. Onderzoekopzet

Dit onderzoek tracht een bijdrage te leveren aan de literatuur omtrent radicaal rechts-populistische partijen en hun electoraal succes in Europa. Zoals in de inleiding werd gesteld, zijn reeds verschillende aspecten van dit electoraal succes onderzocht. Niettemin is het pas recent dat ook de effecten van dit succes bekeken worden. Meer specifiek wordt er steeds meer onderzoek uitgevoerd naar de effecten die RRPPs kunnen hebben op mainstream-partijen. Dit onderzoek zal, hoewel het zoals gesteld niet pretendeert een causaal effect te bewijzen, voortbouwen op deze recente onderzoekstrend. Specifiek zal de mate van accommodatie of verrechtsing door Vlaamse en Nederlandse mainstream-rechtse partijen, binnen de context van dit electoraal succes, onderzocht worden. Eerdere lacunes binnen deze onderzoekstrend tonen immers de noodzaak aan tot verder onderzoek. Zo is er (1) tot op heden geen absolute consensus over het bestaan van accommodatie of verrechtsing door mainstream-partijen, (2) steunen eerdere bevindingen vaak op data die te vroeg eindigden in tijd om definitieve conclusies af te leiden (Wagner & Meyer, 2016) en (3) keek eerder onderzoek naar accommodatie, vaak niet naar alle kernelementen van RRPPs, waarop accommodatie kan plaatsvinden (Bale, 2003; Bale et al., 2010; Downs, 2001; Loxbo, 2010; Minkenberg, 2007; Van Spanje, 2010; Van Spanje & Van der Brug, 2009). Zoals hieronder wordt uiteengezet, zal dit onderzoek via de directed content analysis methode eerdere bevindingen trachten te bevestigen, te weerleggen en/of uit te breiden. De bedoeling van dit onderzoek is immers om inzicht te krijgen in welke mate de kernelementen van de radicaal rechts-populistische ideologie ‘mainstream worden’, of dus overgenomen worden door mainstream-partijen, in de context van radicaal-rechts populistisch succes. Specifiek wordt een antwoord gezocht op de **onderzoeksvraag**:

‘In welke mate accommoderen centrumrechtse partijen in Nederland en Vlaanderen hun partijposities in de context van radicaal rechts-populistisch succes?’, met **subvragen**:

- (1) ‘Zijn er gelijkenissen of verschillen af te leiden in de mate van accommodatie binnen en tussen de verschillende partijfamilies?’
- (2) ‘Zijn er gelijkenissen of verschillen af te leiden in de mate van accommodatie tussen Vlaanderen en Nederland?’
- (3) ‘Welke elementen van accommodatie overwegen bij centrumrechtse partijen (nativisme, autoritarisme of populisme)?’

3.2. Caseselectie & Tijdsdimensie

Zoals gesteld, zal er gefocust worden op centrumrechtse partijen in Nederland en Vlaanderen. Concreet houdt dit in: De CDA, CU en de VVD voor Nederland en de CD&V, N-VA en Open-Vld voor Vlaanderen. Om de mogelijke evolutie in de houding van deze partijen op radicaal rechts-populistische kernissues in te schatten, zal het onderzoek beperkt worden in tijd tot de Tweede Kamerverkiezingen van 2010, 2012 en 2017 voor Nederland en de parlementsverkiezingen van 2010, 2014 en 2019 voor Vlaanderen. Met andere woorden: net na het hoogtepunt van de economische crisis in 2008 en net voor en na het hoogtepunt van de vluchtelingencrisis in 2015 (Pastore & Henry, 2016). Hoewel de literatuurstudie reeds toelichtte waarom Nederland en Vlaanderen inhoudelijk interessante cases zijn door het historische en huidige succes van RRPPs (zie 2.3.), kan de keuze voor deze cases ook wetenschappelijk gemotiveerd worden. Er werd immers gekozen om twee *most-similar cases* te bestuderen, waarbij beide landen over gelijkaardige achtergrondfactoren beschikken (Gerring & Cojocar, 2015). Dit is interessant omdat dit in zekere mate een garantie biedt dat het succes van een radicaal rechts-populistische partij in Nederland bijvoorbeeld niet te wijten is aan een bepaalde achtergrondfactor die enkel in Nederland aanwezig is en niet in Vlaanderen. De aanwezigheid van gelijkaardige achtergrondfactoren in beide landen schept dus de mogelijkheid om de resultaten die bekomen worden bij beide cases, ook onderling met elkaar te vergelijken. Ter illustratie worden de voornaamste gelijkenissen meegegeven.

Een eerste gelijkenis tussen beide is het feit dat beide landen gekenmerkt worden door vrij gelijkaardige electorale systemen. Zowel Vlaanderen als Nederland zijn parlementaire democratieën met proportionele vertegenwoordiging. De toetredingsbarrières in beide kiessystemen zijn erg laag, waardoor nieuwe partijen zoals opkomende RRPPs gemakkelijk toegang hebben tot het parlement. Het Vlaams parlement kent weliswaar een iets hogere kiesdrempel van 5% (Vlaanderen, 2019), Nederland daarentegen kent geen formele kiesdrempel (Kiesraad, 2019). Beide proportionele systemen scheppen echter meer mogelijkheden voor nieuwe partijen dan bijvoorbeeld meerderheidssystemen. Een volgende belangrijke gelijkenis is het feit dat beide landen gekenmerkt worden door wat Lijphart (1969) *consociational democracies* noemt. Dit houdt verband met de relatie tussen de politieke, culturele en sociale structuur, waarbij de elites binnen een erg verdeelde samenleving samenwerken met elkaar om zo toch een functionerend bestuur te realiseren. Volgens Lijphart vormen zowel Vlaanderen als Nederland de

typische voorbeelden van deze consociational democracy (Davis, 2012). Beide verdeelde landen hebben immers een systeem waarbij afspraken worden gemaakt tussen de partijelite om de bestuurbaarheid van het land te waarborgen. Consensus staat bij beide landen dus centraal. Wanneer we dit consensus-gegeven vanuit Mouffe's (2005, 2013) eerdergenoemde visie op populisme benaderen, heeft dit echter bedenkelijke implicaties voor het 'democratisch' systeem in beide landen. Naast deze twee belangrijke gelijkenissen worden beide landen ook gekenmerkt door een vrij gelijkaardige immigratiegeschiedenis en ervaring m.b.t. gastarbeiders. Joppke (1998) stelt dan ook dat beide landen deel uitmaken van dezelfde 'post-gastarbeiders regime' typologie. Hiernaast delen beide landen ook een koloniaal verleden waarbij, na de dekolonisering, een groot aandeel van de immigratie voortkwam uit de voormalige kolonies. Ten slotte vormen asiel en familiehereniging bij beide landen de belangrijkste factoren voor immigratie van niet-autochtonen. Dit is reeds zo sinds de jaren zeventig (Davis, 2012).

Deze gelijkenissen nemen echter niet weg dat het onvermijdelijk is dat er nog steeds verschillen zijn in achtergrondfactoren tussen beide landen. Zo bestaat er in Vlaanderen, zoals werd gesteld in hoofdstuk 2.5, nog steeds een formeel cordon sanitair tegen Vlaams Belang (Pauwels, 2011). Nederland daarentegen, kent geen formeel cordon tegen RRPPs. In 2011 stapte de VVD immers samen met het CDA in een minderheidsregering met gedoogsteun van de PVV. De facto hield dit dus samenwerking in met een radicaal rechts-populistische partij. Niettemin dient dit verschil tussen beide cases ook genuanceerd te worden. Samenwerking met RRPPs zal immers ook in Nederland steeds vermeden worden, ondanks dat er hierover geen formele afspraak bestaat. Bovendien sloot Mark Rutte, de leider van de VVD en zittend premier van Nederland, nadien uit om nogmaals samen te werken met de PVV. De facto sprak men daarom van een informeel cordon sanitair (Cammaerts, 2018).

Een ander belangrijk verschil tussen beide cases is het gegeven dat er in Vlaanderen een centrumrechtse partij 'N-VA' bestaat, die een kernissue met de radicaal rechts-populistische partij in Vlaanderen 'Vlaams Belang' deelt, namelijk het 'Vlaams-nationalisme'. Mogelijk omwille van deze ideologische link, spreken beide partijen een gelijkaardig aandeel van het kiespubliek aan. Zo werd eerder al gewezen op het feit dat 15% van het Vlaams Belang-kiespubliek in het verleden reeds de overstap maakte naar N-VA (Van Haute & Pauwels, 2016). In Nederland is er echter geen centrumrechtse partij die in dergelijke mate een kernelement met één van de

Nederlandse RRPPs deelt. Niettemin blijven N-VA en Vlaams Belang ideologisch twee verschillende partijen.

Mogelijke verschillen tussen beide landen, zoals het al dan niet bestaan van een formeel cordon sanitaire of de al dan niet aanwezigheid van een ideologisch verwante centrumrechtse partij, zullen daarom indien relevant, in acht genomen worden bij de analyse van de resultaten. Niettemin neemt deze nuance niet weg dat de eerdergenoemde structurele gelijkenissen beide cases erg geschikt maken voor onderlinge vergelijking.

3.3. Onderzoeksdesign & Methode

De data die gebruikt zullen worden om de onderzoeksvraag te beantwoorden, zijn de verkiezingsprogramma's van de partijen in kwestie. Concreet zijn dit in totaal 18 verkiezingsprogramma's van de zes centrumrechtse partijen in Nederland en Vlaanderen. Per partij wordt dus gekeken naar drie opeenvolgende verkiezingsprogramma's doorheen de tijd. Dit om meerdere redenen. Ten eerste is een verkiezingsprogramma een gezaghebbend document dat een duidelijk overzicht biedt van de standpunten van een politieke partij, voor een gegeven moment. Als officieel document is het voor partijleden dan ook moeilijk om dit document niet na te leven (Laver & Garry, 2000). Hoewel verkiezingsprogramma's zelf vaak niet gelezen worden door kiezers, wordt de inhoud ervan ruim gepubliceerd via de media. Bovendien is het bindend karakter van verkiezingsprogramma's in het verleden reeds bewezen door hun impact op de regeringsvorming en latere beleidsoutput van regeringen. Zo verwijzen politici regelmatig naar het verwezenlijken van zoveel mogelijk elementen uit hun verkiezingsprogramma's (Budge et al., 2001; Volkens & Klingemann, 2005). Ten slotte vormen verkiezingsprogramma's goede bronnen van data bij het uitvoeren van comparatieve inhoudsanalyses tussen landen en doorheen de tijd. Ze worden gezien als de beste data om evolutie in partijposities te analyseren (Klemmensen, Hobolt, & Hansen, 2007). Zo worden de programma's steeds gepubliceerd voor iedere verkiezing, waardoor verandering in partijpositie en bijgevolg partijideologie op termijn helder naar boven komt (Volkens & Klingemann, 2005).

Hoewel dit onderzoek dus enkel naar verkiezingsprogramma's kijkt, is deze keuze desalniettemin bewust en te verantwoorden. Dit onderzoek kijkt immers specifiek, zoals de onderzoeksvraag stelt, naar hoe centrumrechtse partijen hun partijposities accommoderen in de context van

radicaal rechts-populistisch succes. Verkiezingsprogramma's, die meestal geratificeerd worden op een partijcongres, zijn echter de enige officiële en gezaghebbende statements van een politieke partij als collectieve actor. Andere statements zijn steeds afkomstig van individuele leden en leiders van een partij of van bepaalde (kern)groepen of vleugels binnen een partij (Volkens & Klingemann, 2005). Mogelijke individuele afwijkingen van de officiële partijlijn en dus het partijprogramma in bijvoorbeeld parlementaire debatten of media-speeches door partij-individen zijn voor dit onderzoek daarom minder relevant. Hoewel er in realiteit dus steeds individuele afwijkingen kunnen zijn van de collectieve officiële partijpositie, doet deze masterproef juist specifiek onderzoek naar deze officiële partijpositie van centrumrechtse partijen en hoe deze mogelijk accommodeert in de context van radicaal rechts-populistisch succes. Verder onderzoek kan echter wel belichten hoe deze partijpositie verschilt met wat door partij-individen wordt gesteld in de media of in het parlement (zie 5.4.).

Het onderzoek zal als onderzoeksmethode kwalitatieve inhoudsanalyse gebruiken. Hoewel hiervoor verschillende gestandaardiseerde codeerschema's bestaan, mankeren deze aan specificiteit om toegepast te worden op specifieke issues zoals nativisme, autoritarisme en populisme. De meeste codeerschema's richten zich immers op de algemene positie van partijen. Daarom zal gebruik worden gemaakt van een deductieve vorm van kwalitatieve inhoudsanalyse. Deze vorm wordt ook wel directed content analysis genoemd. Directed content analysis, is een meer gestructureerde vorm van kwalitatieve inhoudsanalyse. Gebruikmakend van eerder onderzoek onderscheidt de onderzoeker bepaalde concepten als hoofdcodes die duidelijk worden gedefinieerd. Vervolgens kan men tijdens de tekstanalyse subcodes toevoegen en onderbrengen bij één van de hoofdcodes die uit de literatuur werden afgeleid (Hickey & Kipping, 1996; Mayring, 2000; Potter & Levine- Donnerstein, 1999). Zo wordt dus een nieuw codeerschema ontwikkeld.

Voor het onderzoek betekent dit concreet dat het begrip accommodatie duidelijk geoperationaliseerd zal worden. Dit door de gemeenschappelijke hoofdkenmerken van radicaal rechts-populistische partijen, die in de literatuurstudie gedefinieerd werden, te gebruiken als hoofdcodes, namelijk: nativisme, autoritarisme en populisme (Mudde, 2007, 2016). Deze hoofdcodes worden dan onderverdeeld in subcodes die de verschillende elementen van elke hoofdcode omvatten. Elementen uit de tekst die onder de duidelijke definities van deze 3 kenmerken vallen, kunnen dan worden opgenomen als subcodes onder een bepaalde hoofdcode.

Om nog duidelijker te bepalen wanneer een element uit de tekst onder één van de definities van de 3 hoofdcodes valt, zal een codeeragenda worden gebruikt. Deze agenda zal een aantal codeerregels opstellen die als leidraad moeten dienen bij het coderen van de verkiezingsprogramma's (Mayring, 2000). De bedoeling hiervan is om duidelijk te stellen welke elementen zeker aanwezig moeten zijn om over een overname van één van de kernelementen van radicaal rechts-populistische partijen te kunnen spreken. De opgesomde elementen moeten m.a.w. zeker aanwezig zijn om van een overname van nativisme-, autoritarisme- of populisme-elementen te kunnen spreken. De elementen die in het codeerschema onder de drie hoofdcodes staan, vormen de bijhorende subcodes. Deze subcodes met duidelijke beschrijvingen zullen een heldere structuur bieden bij het coderen van de verschillende partijprogramma's. Ook zullen de specifieke subcodes eventuele twijfels bij mogelijke overlappingsen tussen de hoofdcodes onderling trachten weg te werken. De codeeragenda, zie 3.3.1., moet dus finaal zorgen voor meer structuur en consistentie tijdens het codeerproces.

Bij het coderen zal gefocust worden op de verschillende boodschappen in de tekst. Voor één bepaalde boodschap kan de zender bijvoorbeeld meerdere zinnen na elkaar gebruiken. Afhankelijk van de inhoudelijke boodschap zullen sommige codes daarom gegeven worden aan één enkele zin, terwijl voor andere codes dan weer gefocust zal worden op grotere gehelen, bijvoorbeeld paragrafen. Onderzoek toont immers aan dat populistische claims bijvoorbeeld vaker gemaakt worden in meerdere zinnen (Guthrie et al., 2004). De focus bij het coderen ligt dus op concrete boodschappen die gecommuniceerd worden.

Bovendien wil dit onderzoek, door bij het coderen aandacht te hebben voor alle drie de elementen van RRPPs, een meerwaarde bieden aan de bestaande literatuur. Zoals reeds eerder kort op gealludeerd, onderzocht recent onderzoek immers wel de verrechtsing of accommodatie door mainstream-partijen, maar werd hierbij enkel gekeken naar de overname van anti-immigratie standpunten van RRPPs door mainstream-partijen (Bale, 2003; Bale et al., 2010; Downs, 2001; Loxbo, 2010; Minkenberg, 2007; Van Spanje, 2010; Van Spanje & Van der Brug, 2009), wat overeenkomt met de nativisme-hoofdcodes. Zoals uit de literatuurstudie blijkt, zijn er echter nog twee andere evenwaardige en noodzakelijke hoofdcomponenten van radicaal rechts-populisme, namelijk: autoritarisme en populisme (Mudde, 2016; Rooduijn, de Lange, & van der Brug, 2012). Deze andere twee hoofdkenmerken, worden in de huidige literatuur echter vaak verwaarloosd. Toch is het ook interessant om te kijken welke van de drie hoofdkenmerken het meest overgenomen worden als issue door centrumrechtse partijen en waarin deze partijen hierin

onderling verschillen. Hierbij zal dus gekeken worden naar de manier van accommoderen door te analyseren welke hoofdcodes en subcodes het meeste benadrukt worden per partij.

Ten slotte zal ook bewust omgegaan worden met de onderzoeksmethode die gebruikt wordt in het onderzoek. Een voordeel van deze vorm van inhoudsanalyse is namelijk dat ze bepaalde ideeën uit de literatuur kan bevestigen, weerleggen of uitbreiden. Een mogelijke uitdaging bij deze methode is echter dat de data, sterk geïnformeerd door literatuurinzichten, wordt benaderd. Hierdoor bestaat een risico op *bias* tijdens het onderzoek (Hsieh & Shannon, 2005; Mayring, 2000). Zo kan onder invloed van eerdere literatuur bijvoorbeeld meer accommodatie worden vastgesteld dan reëel aanwezig is. Daarom zullen bewust geen hypotheses worden opgesteld en zal getracht worden de data vanuit een zo neutraal mogelijke positie te benaderen. Na het onderzoek zo neutraal mogelijk uitgevoerd te hebben, kan echter wel bekeken worden of de resultaten al dan niet bepaalde ideeën uit eerder onderzoek bevestigen, weerleggen of uitbreiden. Specifiek zal gekeken worden of de tendens van afnemende accommodatie, die Wagner en Meyer (2016) vaststelden, zich na 2014 heeft verdergezet. Hiernaast zal onderzocht worden of de resultaten al dan niet in lijn liggen met de eerdergenoemde auteurs die stellen dat centrumrechtse partijen eerder geneigd zijn tot accommodatie of verrechtsing in de context van radicaal rechts-populistisch succes (Camus, 2011; Schain, 2006; Van Spanje, 2010) of toch eerder de lijn volgen van diegenen die de mate van accommodatie door centrumrechts relativeren (Akkerman, 2012; Alonso & Fonseca, 2011; Meyer en Rosenberger, 2015; Mudde, 2013). Hierbij zullen het eerdergenoemde contagion effect (Van Spanje, 2010) of de verrechtsing-these (Mudde, 2013) dus bevestigd, weerlegd of uitgebreid worden. Ondanks de benoemde uitdaging van bias, lijkt deze deductieve vorm van inhoudsanalyse de beste methode om de mate van accommodatie bij centrumrechtse partijen te analyseren (Hsieh & Shannon, 2005; Mayring, 2000).

Concreet zal de inhoudsanalyse via het programma 'NVIVO 12' verlopen. Met dit programma kan de onderzoeksmethode overzichtelijk worden toegepast. Finaal zal per verkiezingsprogramma een percentueel overzicht ontstaan van de mate van accommodatie voor iedere hoofdcodes en subcode. Om een zo genuanceerd mogelijk zicht te geven op de mate van accommodatie, worden deze percentages berekend via het gemiddelde van 1) het percentage van de verhouding van het aantal letterkarakters gecodeerd als tekstselecties voor een bepaalde code t.o.v. het totaal aantal letterkarakters in het volledige verkiezingsprogramma en 2) het percentage van de verhouding van de omvang van de tekstselecties die werd gecodeerd voor een bepaalde code, t.o.v. de totale omvang van het verkiezingsprogramma (NVIVO, 2020). Op deze manier wordt

zowel rekening gehouden met de hoeveelheid tekst die wordt besteed aan een bepaalde boodschap, als met de vormelijke omvang die gegeven wordt aan een boodschap bij het opstellen van de lay-out van het verkiezingsprogramma. Na deze berekende percentages schematisch op te stellen, is het de bedoeling om deze beschrijvend te gaan analyseren en zo vervolgens de verschillende subvragen van de onderzoeksvraag te beantwoorden.

3.3.1. Codeeragenda

Codes	Beschrijving
1. Nativisme	1° kern-component RRPPs
1.1. Non-native aversie	<ul style="list-style-type: none"> - Bij het benadrukken van anti-immigratiesentimenten. - De non-native, in de brede betekenis van het woord (= andere etniciteit, cultuur, ideeën, taal dan de autochtone bevolking), wordt als bedreigend gezien voor de autochtone bevolking. - Bij het benadrukken van de noodzaak aan maatregelen die de bedreiging moeten temperen.
1.2. Liberaal democratische waarden en normen	<ul style="list-style-type: none"> - Wanneer onze liberaal democratische waarden en normen worden benadrukt. - Bij het beklemtonen van het belang van onze manier van leven, onze ideeën, onze cultuur, onze taal en de plichten die hier tegenover staan.
2. Autoritarisme	2° kern-component RRPPs
2.1. Criminalisering Sociale Problematieken	<ul style="list-style-type: none"> - Bij het criminaliseren van sociale problematieken zoals bijvoorbeeld drugsproblematieken of prostitutie. - Bij het beklemtonen van de noodzaak aan maatregelen tegen deze sociale problematieken.
2.2. Justitie	<ul style="list-style-type: none"> - Bij het benadrukken van het belang van de onafhankelijke rechterlijke macht. - Bij het benadrukken van de noodzaak aan strenger en sneller kunnen optreden door justitie.
2.3. Orde & Veiligheid	<ul style="list-style-type: none"> - Bij het benadrukken van het belang van orde & veiligheid in de samenleving. - Bij het benadrukken van de rol van de overheid in het installeren van autoriteit, gehoorzaamheid, respect en orde. - Bij het benadrukken van het belang van strenger op te treden en meer maatregelen te nemen tegen degenen die de orde en veiligheid bedreigen door de regels niet te volgen. - Bij het benadrukken van de noodzaak aan meer investering in en het belang van de politiemacht en het leger/defensie.
3. Populisme	3° kern-component RRPPs
3.1. Bottom-up	<ul style="list-style-type: none"> - Bij het benadrukken van de noodzaak en het belang van meer inspraakmogelijkheden voor de bevolking.
3.2. Volonté générale	<ul style="list-style-type: none"> - Wanneer men benadrukt dat de overheid de wil van het volk moet vertegenwoordigen en dus niet de wil van de elite of een bepaald eigenbelang.
3.3. EU-aversie	<ul style="list-style-type: none"> - Wanneer men verwijst naar de 'bureaucratische elite' in Brussel die de EU vertegenwoordigt en zaken beslist die ingaan tegen de wil van het volk. De EU moet echter de belangen van de lidstaten dienen. - Wanneer men benadrukt dat de macht zoveel mogelijk terug moet naar de lidstaten en de macht van de EU niet mag uitbreiden.

4. Onderzoek

4.1. Resultaten: situering en overzicht

Voor de bevindingen van het onderzoek geanalyseerd worden, geven we reeds schematisch de resultaten mee. In dit hoofdstuk ziet u per partij en per jaartal de berekende percentages voor de verschillende subcodes die werden vastgelegd in het codeerschema. De verschillende percentages per subcode vormen samen een geaggregeerd percentage per hoofdcode (nativisme, autoritarisme of populisme). De verschillende percentages van de 3 hoofdcodes opgeteld vormen dan weer het totale percentage accommodatie van een partij, voor een verkiezingsprogramma. Deze percentages geven alvast een heldere indicatie van de evolutie die de centrumrechtse partijen hebben ondergaan. De percentages moeten evenwel gekaderd worden binnen een diepgaande analyse. Hoewel het kwantitatieve element van de percentages zeker een meerwaarde biedt, staan de percentages immers nog steeds in functie van de kwalitatieve beschrijvende analyse, waarbij gekeken wordt naar de tendensen bij de verschillende centrumrechtse partijen. De berekende percentages zonder meer, zouden immers voorbijgaan aan interessante onderliggende verbanden die juist net deze percentages aantonen. Uit de verworven resultaten kunnen immers verschillende zaken afgeleid worden. Hoe hoger het percentage van een partij bijvoorbeeld steeg bij een bepaalde hoofdcode of subcode, hoe meer het verkiezingsprogramma een bepaald hoofd- of sub-element van de kernelementen van radicaal rechts-populisme overnam. De totale percentages accommodatie geven dan weer een indicatie van de mate waarin een partij, in totaliteit, elementen van de kernmerken van radicaal rechts-populisme heeft overgenomen. Hoe hoger het totale percentage voor een bepaalde partij, hoe meer de partij dus de accommodatiestrategie heeft toegepast. Verdergaand tonen de percentages bovendien ook aan hoe de verschillende centrumrechtse partijen op bepaalde vlakken gelijkenissen vertonen of hoe ze van elkaar verschillen m.b.t. de mate en manier van accommoderen. Vanwege de verschillende zaken die dus uit de bevindingen kunnen worden afgeleid, zal de analyse gestructureerd worden in twee delen. Op die manier wordt elk onderdeel van de resultaten evenredig belicht. Waar relevant, worden de bevindingen van het onderzoek ook teruggekoppeld aan de eerdere standpunten uit de literatuur. Deze achttien schema's, gegroepeerd per partij, geven dus de percentages weer van de Nederlandse en Vlaamse centrumrechtse partijen voor de drie opeenvolgende tijdsperiodes. Waar nodig worden de onderstaande resultaten nog verder gevisualiseerd in het analyse-hoofdstuk 4.2.

VVD - 2010

1. Nativisme: 4,04% Coverage	2. Autoritarisme: 4,97% Coverage	3. Populisme: 1,47% Coverage
Non-native aversie 2,31% Coverage	Criminalisering Soc. Probl. 0,20% Coverage	Bottom-up 0,13% Coverage
Liberaal democratische w. & n. 1,73% Coverage	Justitie 0,70% Coverage	Volonté générale 0,77% Coverage
	Orde & Veiligheid 4,07% Coverage	EU aversie 0,57% Coverage

Totaal percentage coverage van radicaal rechts-populistische elementen: **10,48 Coverage**

VVD - 2012

1. Nativisme: 4,10% Coverage	2. Autoritarisme: 4,26% Coverage	3. Populisme: 1,41% Coverage
Non-native aversie 2,35% Coverage	Criminalisering Soc. Probl. 0,34% Coverage	Bottom-up 0,00% Coverage
Liberaal democratische w. & n. 1,75% Coverage	Justitie 1,17% Coverage	Volonté générale 0,31% Coverage
	Orde & Veiligheid 2,75% Coverage	EU aversie 1,10% Coverage

Totaal percentage coverage van radicaal rechts-populistische elementen: **9,77% Coverage**

VVD - 2017

1. Nativisme: 5,64% Coverage	2. Autoritarisme: 5,91% Coverage	3. Populisme: 0,66% Coverage
Non-native aversie 3,11% Coverage	Criminalisering Soc. Probl. 0,23% Coverage	Bottom-up 0,06% Coverage
Liberaal democratische w. & n. 2,53% Coverage	Justitie 1,10% Coverage	Volonté générale 0,17% Coverage
	Orde & Veiligheid 4,58% Coverage	EU aversie 0,43% Coverage

Totaal percentage coverage van radicaal rechts-populistische elementen: **12,21% Coverage**

CDA - 2010

1. Nativisme: 2,41% Coverage	2. Autoritarisme: 4,70% Coverage	3. Populisme: 0,58% Coverage
Non-native aversie 0,75% Coverage	Criminalisering Soc. Probl. 0,47% Coverage	Bottom-up 0,32% Coverage
Liberaal democratische w. & n. 1,66% Coverage	Justitie 0,86% Coverage	Volonté générale 0,17% Coverage
	Orde & Veiligheid 3,37% Coverage	EU aversie 0,09% Coverage

Totaal percentage coverage van radicaal rechts-populistische elementen: **7,69% Coverage**

CDA - 2012

1. Nativisme: 2,15% Coverage	2. Autoritarisme: 3,60% Coverage	3. Populisme: 1,19% Coverage
Non-native aversie 0,61% Coverage	Criminalisering Soc. Probl. 0,54% Coverage	Bottom-up 0,75% Coverage
Liberaal democratische w. & n. 1,54% Coverage	Justitie 0,65% Coverage	Volonté générale 0,06% Coverage
	Orde & Veiligheid 2,41% Coverage	EU aversie 0,38% Coverage

Totaal percentage coverage van radicaal rechts-populistische elementen: **6,94% Coverage**

CDA - 2017

1. Nativisme: 3,86% Coverage	2. Autoritarisme: 6,29% Coverage	3. Populisme: 1,01% Coverage
Non-native aversie 1,06% Coverage	Criminalisering Soc. Probl. 0,78% Coverage	Bottom-up 0,57% Coverage
Liberaal democratische w. & n. 2,80% Coverage	Justitie 1,16% Coverage	Volonté générale 0,24% Coverage
	Orde & Veiligheid 4,35% Coverage	EU aversie 0,20% Coverage

Totaal percentage coverage van radicaal rechts-populistische elementen: **11,16% Coverage**

CU - 2010

1. Nativisme: 3,87% Coverage	2. Autoritarisme: 4,67% Coverage	3. Populisme: 0,92% Coverage
Non-native aversie 0,72% coverage	Criminalisering Soc. Probl. 1,19% Coverage	Bottom-up 0,31% Coverage
Liberaal democratische w. & n. 3,15% Coverage	Justitie 1,02% Coverage	Volonté générale 0,46% Coverage
	Orde & Veiligheid 2,46% Coverage	EU aversie 0,15% Coverage

Totaal percentage coverage van radicaal rechts-populistische elementen: **9,46% Coverage**

CU - 2012

1. Nativisme: 2,36% Coverage	2. Autoritarisme: 4,18% Coverage	3. Populisme: 1,76% Coverage
Non-native aversie 0,44% coverage	Criminalisering Soc. Probl. 0,78% Coverage	Bottom-up 0,30% Coverage
Liberaal democratische w. & n. 1,92% Coverage	Justitie 0,83% Coverage	Volonté générale 0,27% Coverage
	Orde & Veiligheid 2,57% Coverage	EU aversie 1,19% Coverage

Totaal percentage coverage van radicaal rechts-populistische elementen: **8,30% Coverage**

CU - 2017

1. Nativisme: 4,23% Coverage	2. Autoritarisme: 4,94% Coverage	3. Populisme: 1,69% Coverage
Non-native aversie 0,99% coverage	Criminalisering Soc. Probl. 0,58% Coverage	Bottom-up 0,39% Coverage
Liberaal democratische w. & n. 3,24% Coverage	Justitie 0,74% Coverage	Volonté générale 0,07% Coverage
	Orde & Veiligheid 3,62% Coverage	EU aversie 1,23% Coverage

Totaal percentage coverage van radicaal rechts-populistische elementen: **10,86% Coverage**

Open Vld - 2010

1. Nativisme: 3,16% Coverage	2. Autoritarisme: 6,11% Coverage	3. Populisme: 2,34% Coverage
Non-native aversie 0,72% coverage	Criminalisering Soc. Probl. 0,04% Coverage	Bottom-up 0,0% Coverage
Liberaal democratische w. & n. 2,44% Coverage	Justitie 2,04% Coverage	Volonté générale 2,34% Coverage
	Orde & Veiligheid 4,03% Coverage	EU aversie 0,0% Coverage

Totaal percentage coverage van radicaal rechts-populistische elementen: **11,61% Coverage**

Open Vld - 2014

1. Nativisme: 3,93% Coverage	2. Autoritarisme: 2,69% Coverage	3. Populisme: 1,21% Coverage
Non-native aversie 0,49% coverage	Criminalisering Soc. Probl. 0,0% Coverage	Bottom-up 0,70% Coverage
Liberaal democratische w. & n. 3,44% Coverage	Justitie 0,58% Coverage	Volonté générale 0,51% Coverage
	Orde & Veiligheid 2,11% Coverage	EU aversie 0,0% Coverage

Totaal percentage coverage van radicaal rechts-populistische elementen: **7,83% Coverage**

Open Vld - 2019

1. Nativisme: 4,81% Coverage	2. Autoritarisme: 5,19% Coverage	3. Populisme: 0,43% Coverage
Non-native aversie 1,48% coverage	Criminalisering Soc. Probl. 0,07% Coverage	Bottom-up 0,17% Coverage
Liberaal democratische w. & n. 3,33% Coverage	Justitie 0,92% Coverage	Volonté générale 0,16% Coverage
	Orde & Veiligheid 4,20% Coverage	EU aversie 0,10% Coverage

Totaal percentage coverage van radicaal rechts-populistische elementen: **10,43% Coverage**

CD&V - 2010

1. Nativisme: 2,69% Coverage	2. Autoritarisme: 6,07% Coverage	3. Populisme: 0,77% Coverage
Non-native aversie 1,10% coverage	Criminalisering Soc. Probl. 0,02% Coverage	Bottom-up 0,30% Coverage
Liberaal democratische w. & n. 1,59% Coverage	Justitie 1,23% Coverage	Volonté générale 0,38% Coverage
	Orde & Veiligheid 4,82% Coverage	EU aversie 0,09% Coverage

Totaal percentage coverage van radicaal rechts-populistische elementen: **9,53% Coverage**

CD&V - 2014

1. Nativisme: 1,28 % Coverage	2. Autoritarisme: 2,41% Coverage	3. Populisme: 1,00% Coverage
Non-native aversie 0,16% coverage	Criminalisering Soc. Probl. 0,05% Coverage	Bottom-up 0,55% Coverage
Liberaal democratische w. & n. 1,12% Coverage	Justitie 0,54% Coverage	Volonté générale 0,43% Coverage
	Orde & Veiligheid 1,82% Coverage	EU aversie 0,02% Coverage

Totaal percentage coverage van radicaal rechts-populistische elementen: **4,69% Coverage**

CD&V - 2019

1. Nativisme: 2,48 % Coverage	2. Autoritarisme: 4,61% Coverage	3. Populisme: 0,91% Coverage
Non-native aversie 0,55% coverage	Criminalisering Soc. Probl. 0,33% Coverage	Bottom-up 0,47% Coverage
Liberaal democratische w. & n. 1,93% Coverage	Justitie 0,48% Coverage	Volonté générale 0,42% Coverage
	Orde & Veiligheid 3,80% Coverage	EU aversie 0,02% Coverage

Totaal percentage coverage van radicaal rechts-populistische elementen: **8,00% Coverage**

N-VA - 2010

1. Nativisme: 4,85% Coverage	2. Autoritarisme: 4,10% Coverage	3. Populisme: 2,76% Coverage
Non-native aversie 2,86% coverage	Criminalisering Soc. Probl. 0,20% Coverage	Bottom-up 0,18% Coverage
Liberaal democratische w. & n. 1,99% Coverage	Justitie 1,45% Coverage	Volonté générale 2,46% Coverage
	Orde & Veiligheid 2,45% Coverage	EU aversie 0,12% Coverage

Totaal percentage coverage van radicaal recht-populistische elementen: **11,71% Coverage**

N-VA - 2014

1. Nativisme: 4,48% Coverage	2. Autoritarisme: 3,86% Coverage	3. Populisme: 1,94% Coverage
Non-native aversie 1,60% coverage	Criminalisering Soc. Probl. 0,09% Coverage	Bottom-up 0,16% Coverage
Liberaal democratische w. & n. 2,88% Coverage	Justitie 0,54% Coverage	Volonté générale 1,10% Coverage
	Orde & Veiligheid 3,23% Coverage	EU aversie 0,68% Coverage

Totaal percentage coverage van radicaal recht-populistische elementen: **10,28% Coverage**

N-VA - 2019

1. Nativisme: 5,50% Coverage	2. Autoritarisme: 6,16% Coverage	3. Populisme: 3,10% Coverage
Non-native aversie 1,89% coverage	Criminalisering Soc. Probl. 0,25% Coverage	Bottom-up 0,12% Coverage
Liberaal democratische w. & n. 3,61% Coverage	Justitie 0,78% Coverage	Volonté générale 1,38% Coverage
	Orde & Veiligheid 5,13% Coverage	EU aversie 1,60% Coverage

Totaal percentage coverage van radicaal recht-populistische elementen: **14,76% Coverage**

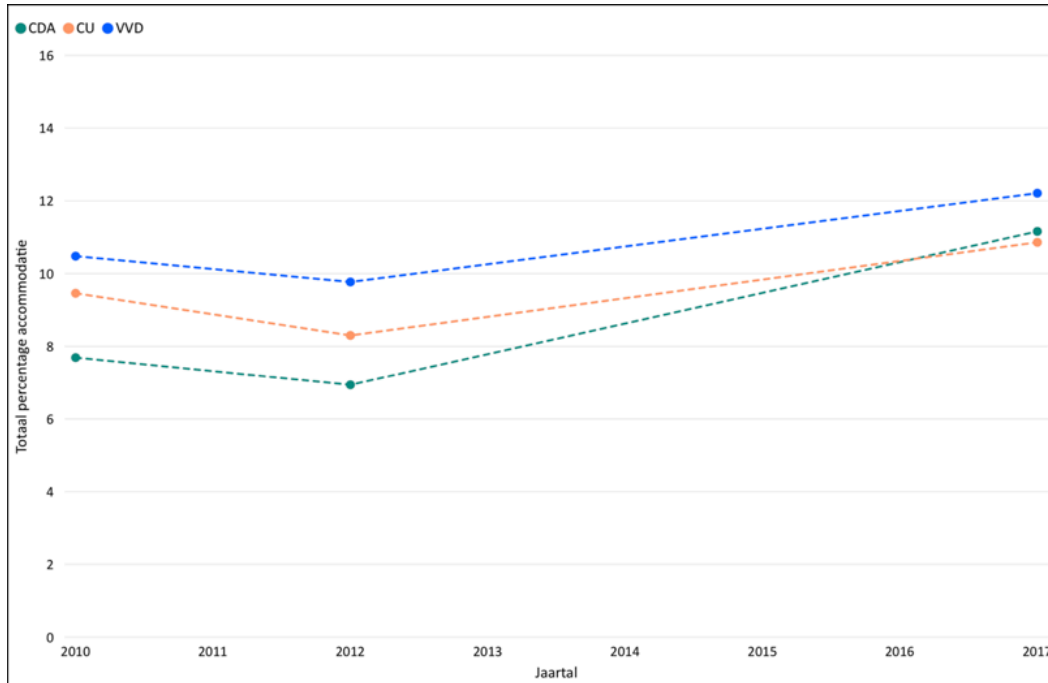
4.2. Analyse

4.2.1. Deel 1: Tendensen in Nederland en Vlaanderen

Nu de resultaten van het onderzoek geschetst zijn, kunnen we ingaan op de bevindingen die hierbij aan het licht kwamen. Wanneer we de percentages immers analyseren en visualiseren, komen verschillende interessante tendensen aan het licht. Deze tendensen tonen niet alleen bepaalde gelijkenissen en verschillen aan in de mate van accommodatie tussen Vlaanderen en Nederland, maar tonen bovendien ook bepaalde gelijkenissen en verschillen aan tussen en binnen de verschillende partijfamilies van beide landen. Dit deel van de analyse zal dan ook focussen op subvragen 1 en 2, die specifiek kijken naar deze gelijkenissen en verschillen in de mate van accommodatie. Bovendien zal dit deel ook in belangrijke mate terugkoppelen naar de literatuur, door in het licht van de gevonden onderzoeksresultaten, eerdere bevindingen uit de literatuur onder de loep te nemen. Zoals gesteld werden er in functie van het vermijden van bias voorgaand aan het onderzoek geen hypothesen opgesteld. Niettemin belet dit niet, om nu het onderzoek uitgevoerd is, bepaalde aannames uit de literatuur te evalueren.

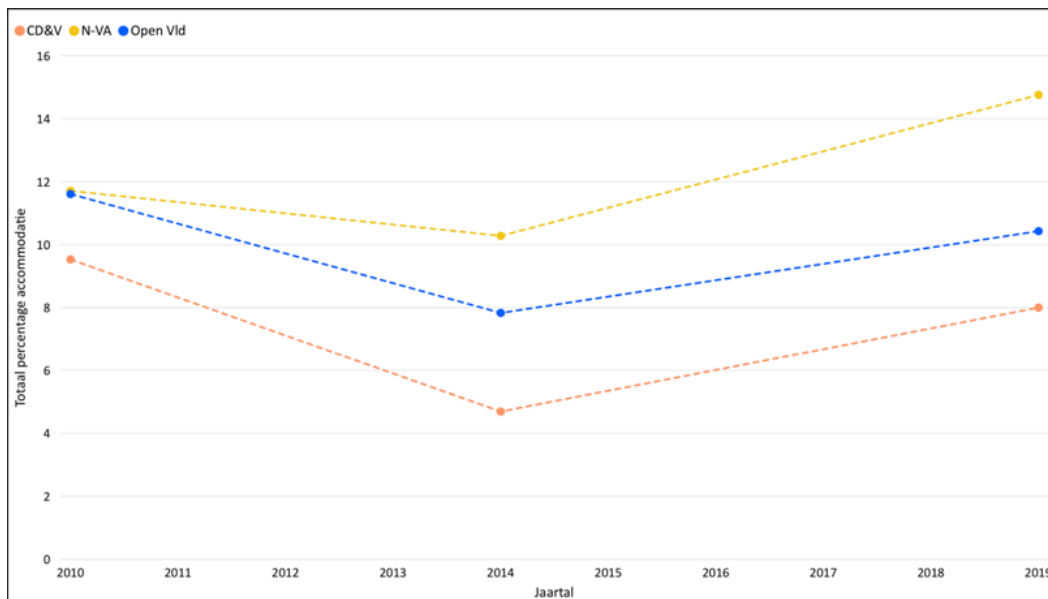
In de eerste plaats bekijken we of de resultaten al dan niet in lijn liggen met de bevindingen van eerdergenoemde auteurs die stellen dat centrumrechtse partijen eerder geneigd zijn tot accommodatie in de context van radicaal rechts-populistisch succes (Camus, 2011; Schain, 2006; Van Spanje, 2010) of toch eerder in lijn liggen van degene die de mate van accommodatie door centrumrechts relativeren (Akkerman, 2012; Alonso & Fonseca, 2011; Meyer en Rosenberger, 2015; Mudde, 2013). Op basis van de bovenstaande schematische weergave van de onderzoeksresultaten, zie 4.1., dient binnen het academisch debat op dit punt toch een duidelijk standpunt ingenomen te worden. Zo zien we dat in beide landen alle centrumrechtse partijen de accommodatiestrategie toepassen. Hoewel de mate van accommodatie kan verschillen, zoals verder in dit deel van de analyse wordt besproken, en de manier van accommoderen niet noodzakelijk dezelfde is, zie deel 2 van de analyse, sluiten de resultaten aan bij de auteurs die stellen dat centrumrechtse partijen geneigd zijn tot accommodatie in de context van radicaal rechts-populistisch succes. Bijgevolg worden de in de literatuurstudie (2.2.) genoemde verrechtsing-these (Mudde, 2013) of het door Van Spanje (2010) vastgestelde contagion effect dus bevestigd. Vooraleer we terugkoppelen naar een volgend punt uit de literatuur, dient gewezen te worden op onderstaande grafieken.

Grafiek 1: Totale hoeveelheid accommodatie in Nederland doorheen de tijd



2010
• VVD: 10,48%
• CU: 9,46%
• CDA: 7,69%
2012
• VVD: 9,77%
• CU: 8,30%
• CDA: 6,94%
2017
• VVD: 12,21%
• CU: 10,86%
• CDA: 11,16%

Grafiek 2: Totale hoeveelheid accommodatie in Vlaanderen doorheen de tijd



2010
• N-VA: 11,71%
• Open Vld: 11,61%
• CD&V: 9,53%
2014
• N-VA: 10,28%
• Open Vld: 7,83%
• CD&V: 4,69%
2019
• N-VA: 14,76%
• Open Vld: 10,43%
• CD&V: 8,00%

Deze grafieken illustreren immers heel duidelijk verschillende interessante bevindingen van het onderzoek, die niet meteen opvallen bij de weergegeven percentages in hoofdstuk 4.1. Eén van deze bevindingen houdt verband met de eerder aangehaalde onderzoeksresultaten van Wagner en Meyer (2016), waar dit onderzoek op voortbouwt. Het onderzoek van Wagner en Meyer (2016) stelde immers dat ondanks de longitudinale trend van verrechtsing sinds de jaren '80, er de laatste jaren een verzwakking heeft plaatsgevonden in de overname van radicaal rechtse elementen door mainstream-partijen. Dit in verschillende West-Europese landen, inclusief Nederland en België. De auteurs zagen de economische crisis in 2008-2009 als een mogelijke oorzaak voor deze recente daling in accommodatie, waarbij de aandacht voor economische issues zou toegenomen zijn ten koste van andere issues. Vanwege het feit dat deze analyse eindigde in 2014, nam de vraag naar de verdere evolutie van deze tendens toe. Rekening houdend met het toenemend radicaal rechts-populistisch succes in Nederland en Vlaanderen, dat reeds werd geschetst in de literatuurstudie, lijkt dit immers geen onbelangrijke vraag. De onderzoeksresultaten voor de data net na het hoogtepunt van de economische crisis in 2008 en net voor en na het hoogtepunt van de vluchtelingencrisis in 2015 waren hierbij uitermate geschikt om een helder antwoord te vinden op mogelijke vragen over de evolutie van deze tendens. Wanneer we bovendien de bovenstaande grafieken bekijken moeten we vaststellen dat een duidelijk standpunt ingenomen kan worden.

In de eerste plaats bevestigt deze visualisatie van de resultaten voor beide landen nogmaals de door Wagner en Meyer (2016) vastgestelde trend van daling in accommodatie. Zo zien we dat na het hoogtepunt van de economische crisis in 2008-2009 de daling in accommodatie zich inderdaad verderzet bij alle centrumrechtse partijen in beide landen. Hoewel we verder ingaan op mogelijke verschillen bij het dalen in accommodatie, bevestigen beide grafieken dus alvast deze trend. Niettemin tonen de grafieken ook aan dat er een duidelijke trendbreuk aanwezig is. Zoals gesteld eindigde het onderzoek van Wagner en Meyer immers in 2014. Wanneer we echter op beide grafieken de data van na 2014 analyseren, zien we dat alle centrumrechtse partijen in Nederland en Vlaanderen de accommodatiestrategie opnieuw in stijgende mate toepasten. Dit betekent dat hoewel de onderzoeksresultaten de bevindingen van Wagner en Meyer (2016) bevestigen, ze ook voorzien in een uitbreiding op de bestaande literatuur rond accommodatie. Bovendien zijn deze bevindingen van na 2014 bijzonder belangrijk voor het opzet van deze masterproef, omdat dit alvast bevestigt dat centrumrechtse partijen in Nederland en Vlaanderen opnieuw in toenemende mate accommodeerden in de context van het radicaal rechts-

populistisch succes in beide landen. Niettemin moet aan beide grafieken ook een nuance toegevoegd worden. Zo werden de gegevens op de grafieken tussen de reële observatiemomenten bewust onzeker afgebeeld. Hoewel we immers uit de data van de verkiezingsprogramma's een duidelijke evolutie kunnen afleiden, neemt dit niet weg dat tussen de observatiemomenten mogelijk nog lichte fluctuaties aanwezig waren bij de partijposities op de radicaal rechts-populistische kernissues.

Zoals gesteld geven deze grafieken niet alleen een interessante kijk op eerdere bevindingen uit de literatuur, maar brengen ze meerdere belangrijke onderzoeksresultaten aan het licht. Specifiek geven grafiek 1 en 2 een bijzonder goed zicht op de waargenomen gelijkenissen en verschillen in de mate van accommodatie tussen Vlaanderen en Nederland. Hiernaast tonen ze ook belangrijke gelijkenissen en verschillen, in de mate van accommodatie, binnen en tussen de verschillende partijfamilies in beide landen. Om de betekenis van de evolutie op de grafiek en de gelijkenissen en verschillen die zich hierbij voordoen nog beter te begrijpen, verhelderen onderstaande percentages nogmaals de verschillende punten op de grafieken.

Totale hoeveelheid accommodatie in NL

2010	2012	2017
● CDA: 7,69%	● CDA: 6,94%	● CDA: 11,16%
● CU: 9,46%	● CU: 8,30%	● CU: 10,86%
● VVD: 10,48%	● VVD: 9,77%	● VVD: 12,21%

Totale hoeveelheid accommodatie in VL

2010	2014	2019
● CD&V: 9,53%	● CD&V: 4,69%	● CD&V: 8,00%
● Open Vld: 11,61%	● Open Vld: 7,83%	● Open Vld: 10,43%
● N-VA: 11,71%	● N-VA: 10,28%	● N-VA: 14,76%

Wanneer we vervolgens kijken naar de gelijkenissen en verschillen tussen beide landen zien we dat, ondanks dat alle partijen een algemene trend vertonen van daling naar stijging in accommodatie, de mate waarin dit gebeurt duidelijk verschilt. Zo tonen de punten op de grafieken aan dat, hoewel de Vlaamse christendemocratische partij CD&V in 2010 nog net sterker accommodeerde dan de Nederlandse christendemocratische partijen CU en CDA, deze trend zich keerde na 2010. De christendemocraten in Nederland daalden na de economische crisis immers in minder sterke mate dan in Vlaanderen. Bovendien zullen de Nederlandse christendemocraten bij het derde verkiezingsprogramma opnieuw in sterkere mate accommoderen dan de Vlaamse christendemocraten. Dezelfde tendens is aanwezig bij de liberale partijen. Hoewel de mate van accommodatie bij de Vlaamse liberale partij Open Vld in

2010 nog net hoger is dan bij de Nederlandse liberale partij VVD, zal deze verhouding na 2010 ook veranderen. Zo daalt de liberale partij in Nederland, na de economische crisis van 2008-2009, in veel minder sterke mate dan de liberale partij in Vlaanderen. Ook na 2014 zien we dat de Nederlandse liberale partij in sterkere mate blijft accommoderen dan de Vlaamse liberale partij. Bovendien stellen we vast dat met uitzondering van het CDA in 2012, alle Nederlandse centrumrechtse partijen, of je ze nu vergelijkt met de partijen van de eigen of de andere partijfamilie in Vlaanderen, na 2010 steeds sterker accommodeerden dan hun Vlaamse zusterpartijen Open Vld en CD&V. We kunnen hieruit concluderen dat, voor een groot aandeel na 2010 en unisono na 2014, de Nederlandse christendemocratische en liberale partijen sterker accommodeerden in de context van radicaal rechts-populistisch succes dan de Vlaamse zusterpartijen. Over het algemeen kunnen we dan ook stellen dat 'radicaal rechts-populisme' doorheen de tijd in sterkere mate een 'mainstream' gegeven werd bij centrumrechts in Nederland dan bij de centrumrechtse zusterpartijen in Vlaanderen.

Een volgende erg opvallende gelijkenis tussen beide landen situeert zich bij de liberale partijfamilie. Wanneer we de grafiek en de bijhorende cijfers analyseren, zien we immers dat als we in beide landen de christendemocratische partij(en) vergelijken met de liberale partij, de liberale partij systematisch het sterkst accommodeert of verrechtst doorheen de tijd. Concreet betekent dit dus dat zowel in Nederland als in Vlaanderen de liberalen steeds gevoeliger blijken te zijn voor het hanteren van de accommodatiestrategie in de context van radicaal rechts-populistisch succes. Deze vaststelling is erg bijzonder, aangezien dit aantoont dat liberale partijen in zowel Nederland als Vlaanderen systematisch in sterkere mate bereid zijn om in functie van electoraal overleven, kernelementen van RRPPs over te nemen in de context van radicaal rechts-populistisch succes. Hoewel dit niet betekent dat christendemocratische partijen in beide landen dit niet doen, kunnen we wel concluderen dat er zich een duidelijk verschil aftekent in de mate van het toepassen van de accommodatiestrategie.

Zoals zonet werd aangehaald, stelden we vast dat, ondanks het feit dat de Vlaamse christendemocratische en liberale partij in 2010 nog sterker accommodeerden dan de zusterpartijen in Nederland, deze trend plots keerde bij de volgende verkiezingsprogramma's. De Nederlandse christendemocratische en liberale partijen accommodeerden bij de volgende programma's immers steeds sterker dan hun zusterpartijen in Vlaanderen. Een belangrijke vraag hierbij is dan ook hoe deze trendbreuk plots kon plaatsvinden. Om een mogelijke verklaring te

vinden voor dit fenomeen moeten we echter kijken naar de Vlaamse centrumrechtse partij die tot nu toe nog niet besproken werd: de N-VA. Wanneer we immers bij de cijfers en op de grafieken kijken naar de mate van accommodatie door N-VA, moeten we vaststellen dat deze partij in vergelijking tot alle andere centrumrechtse partijen in Nederland en Vlaanderen systematisch het sterkst accommodeerde doorheen de tijd. De mate van accommodatie ligt iedere tijdsperiode hoger dan bij de andere centrumrechtse partijen in zowel Nederland als Vlaanderen en dit bovendien vaak met aanzienlijke mate. Van alle centrumrechtse partijen in Nederland en Vlaanderen is N-VA dus het meest geneigd om te verrechtsen of de accommodatiestrategie toe te passen in de context van radicaal rechts-populistisch succes. Dit tot zelfs bijna 15% accommodatie in 2019. Hoewel we de mate van accommodatie tussen liberalen en christendemocraten in beide landen dus reeds vergeleken, kan de aanwezigheid van een Vlaamse centrumrechtse partij, die in zo'n hoge mate accommodeert, niet genegeerd worden in deze analyse. De aanwezigheid van de N-VA in Vlaanderen zou immers mogelijk een verklaring kunnen bieden voor de eerder vastgestelde verschillen tussen de christendemocraten en liberalen uit beide landen. Hierbij moeten we enkele zaken opnieuw in acht nemen. In de eerste plaats stelden we dat N-VA steeds het sterkst accommodeert over de landgrenzen heen. Hiernaast stelden we dat de Vlaamse christendemocratische en liberale partijen na de verkiezingsprogramma's van 2010 steeds zwakker accommodeerden dan hun zusterpartijen in Nederland. Wat hier echter moet aan toegevoegd worden, is het gegeven dat het verschil in de mate van accommodatie tussen N-VA en de andere Vlaamse centrumrechtse partijen in 2010 echter vrij klein was, zeker in vergelijking met 2014 en 2019. Zo bedroeg, zoals in bovenstaande percentages staat, het verschil tussen N-VA en de Vlaamse liberale partij in 2010 zelfs amper 0,1% accommodatie. Een relevante vraag bij het toevoegen van dit laatste gegeven is dan ook: 'Waarom werd het verschil in de mate van accommodatie tussen de N-VA en de Vlaamse christendemocratische en liberale partijen na 2010 plots veel groter?'

Hoewel de onderzoeksresultaten op deze vraag geen antwoord bieden, is het interessant om een mogelijke verklaring hiervoor kort te bekijken. Dit is specifiek interessant omdat het inspeelt op een piste voor mogelijk verder onderzoek, maar ook omdat het zoals gesteld, de genoemde bovenstaande verschillen tussen de christendemocraten en liberalen uit beide landen zou kunnen nuanceren. Zo zou een verklaring voor de hogere accommodatie van Nederlandse christendemocraten en liberalen na 2010 immers kunnen zijn dat de N-VA de accommodatiestrategie in Vlaanderen electoraal sterk heeft kunnen claimen na 2010. De

strategie zou hierdoor mogelijk electoraal minder effectief geweest zijn voor andere Vlaamse partijen, waardoor de andere centrumrechtse partijen in Vlaanderen mogelijk gedempt werden in het gebruik van deze strategie. Dit in tegenstelling tot Nederland, waar geen enkele partij aanwezig was die in die mate de accommodatiestrategie electoraal claimde. Als deze aanname zou kloppen, verklaart dit niet alleen het vastgestelde, plotse verschil in accommodatie na 2010 tussen N-VA en de Vlaamse liberalen en christendemocraten, maar ook de vastgestelde plotse trendbreuk na 2010 van sterkere accommodatie door de Nederlandse christendemocraten en liberalen dan door de Vlaamse zusterpartijen. Zoals gesteld blijft dit een aanname en is verder onderzoek noodzakelijk (zie 5.4.).

Voor we het volgende deel van de analyse aanvangen, dient nog een bijzondere bevinding van de resultaten belicht te worden. Zo toonde het onderzoek nog een verband aan tussen de verschillende partijfamilies in Nederland en Vlaanderen. Eerder werd besproken dat alle centrumrechtse partijen in Nederland en Vlaanderen een gelijkaardige dalende tendens vertoonden in accommodatie, gevolgd door een stijging in accommodatie na 2014. Hiernaast dient echter nog een tendens toegelicht te worden. Deze kijkt echter niet naar een patroon in de totale hoeveelheid accommodatie, maar wel naar een patroon dat zich voordoet bij de verschillende partijfamilies in Nederland en Vlaanderen. Een duidelijk patroon tekent zich immers af bij de partijfamilies op de verschillende hoofdcodes van het radicaal rechts-populisme. Hoewel er bij de fluctuatie per hoofdcode, of dus in de daling of stijging in de mate van accommodatie per hoofdcode, op het eerste zicht geen tendens lijkt te zijn, is er echter wel een onderliggend verband. Zo valt het op dat, wanneer je de verschillende partijen groepeert per partijfamilie, er zich plots een patroon voordoet. Voor we het patroon beschrijven, geven onderstaande schema's het alvast visueel weer.

Fluctuatieschema's

Fluctuatie in accommodatie bij christendemocratische partijen

Nederland - CDA

	2010		2012		2017
Nativisme	2,41%		2,15%		3,86%
Autoritarisme	4,70%		3,60%		6,29%
Populisme	0,58%		1,19%		1,01%
Accommodatie	7,69%		6,94%		11,16%

Nederland - CU

	2010		2012		2017
Nativisme	3,87%		2,36%		4,23%
Autoritarisme	4,67%		4,18%		4,94%
Populisme	0,92%		1,76%		1,69%
Accommodatie	9,46%		8,30%		10,86%

Vlaanderen - CD&V

	2010		2012		2017
Nativisme	2,69%		1,28%		2,48%
Autoritarisme	6,07%		2,41%		4,61%
Populisme	0,77%		1,00%		0,91%
Accommodatie	9,53%		4,69%		8,00%

Fluctuatie in accommodatie bij liberale partijen

Nederland - VVD

	2010		2012		2017
Nativisme	4,04%		4,10%		5,64%
Autoritarisme	4,97%		4,26%		5,91%
Populisme	1,47%		1,41%		0,66%
Accommodatie	10,48%		9,77%		12,21%

Vlaanderen - Open Vld

Open Vld	2010		2014		2019
Nativisme	3,16%		3,93%		4,81%
Autoritarisme	6,11%		2,69%		5,19%
Populisme	2,34%		1,21%		0,43%
Accommodatie	11,61%		7,83%		10,43%

Fluctuatie in accommodatie bij Vlaams-nationalistische / conservatieve partijen

Vlaanderen - N-VA

	2010		2014		2019
Nativisme	4,85%		4,48%		5,50%
Autoritarisme	4,10%		3,86%		6,16%
Populisme	2,76%		1,94%		3,10%
Accommodatie	11,71%		10,28%		14,76%

De kleurcode van de pijlen in bovenstaande schema's is immers niet toevallig. Zo is het opvallend dat telkens wanneer een partij, na het eerste verkiezingsprogramma of voor het laatste verkiezingsprogramma, een daal- of stijgbeweging doormaakt in accommodatie op één van de hoofdcodes, partijen binnen dezelfde partijfamilie exact dezelfde accommodatiebeweging doormaakten op deze hoofdcode. Tussen partijfamilies onderling, waren de accommodatiebewegingen op deze hoofdcodes echter niet gelijklopend. Zo is er met uitzondering van de hoofdcode 'autoritarisme' geen enkele andere hoofdcode waarbij alle partijfamilies identiek dezelfde accommodatiebewegingen doormaken. De accommodatiebewegingen op de verschillende hoofdcodes zijn binnen partijfamilies dus identiek, terwijl er tussen partijfamilies duidelijke verschillen aanwezig zijn. Deze bevinding toont dan ook een mogelijk verband aan tussen de partijideologie en bepaalde accommodatiekeuzes van partijen. Zo is er dus een mogelijke verband tussen de partijideologie van een partij en de keuze om al dan niet te stijgen of te dalen in accommodatie op een hoofdkenmerk van RRPPs. Hoewel interessant, dient dit patroon ook genuanceerd te worden. Zo zijn er ondanks het gelijkaardig fluctuatiepatroon, ook nog vrij sterke verschillen aanwezig in de hoeveelheid van stijging of daling binnen de partijfamilies. Een sterke stijging versus een gemiddelde of lage stijging in accommodatie is immers niet helemaal hetzelfde. Niettemin zou verder onderzoek meer duidelijkheid kunnen bieden over de invloed van partijideologie op de accommodatiekeuzes van partijen (zie 5.4.).

Hiernaast tonen de bovenstaande grafieken ook een ander interessant gegeven aan. Zo zien we dat de liberale en christendemocratische partijfamilie op bepaalde momenten en op specifieke hoofdcodes, doorheen de tijd afwijken van de algemene totale accommodatietrend. Hoewel de totale accommodatietrend (paarse pijlen), zoals gesteld, voor iedere partij een daling doormaakt in de mate van accommodatie na 2010, gevolgd door een stijging na 2014, is deze trend niet bij alle hoofdcodes aanwezig. Zo zien we bijvoorbeeld dat de liberale partijfamilie na 2010 collectief beslist om op de nativisme hoofdcode toch nog te blijven stijgen in de hoeveelheid accommodatie. Dit in tegenstelling tot de totale hoeveelheid accommodatie die daalt na 2010 en de andere partijfamilies die wel dalen op nativisme zoals de totale accommodatietrend. Eenzelfde trendbreuk zien we wanneer de liberale partijfamilie na 2014 collectief daalt in de mate van accommodatie op de populisme hoofdcode. Ook dit gebeurt terwijl de totale accommodatie trend hier juist stijgt. De christendemocratische partijfamilie wijkt op bepaalde momenten ook af van de algemene totale accommodatietrend. Zo zien we dat voor de populisme hoofdcode van

RRPPs de partijfamilie na 2010 collectief stijgt in de mate van accommodatie. Dit in tegenstelling tot de totale hoeveelheid accommodatie die hier juist daalt. Ook na 2014 zullen de christendemocraten collectief dalen in de hoeveelheid accommodatie op het populisme hoofdkenmerk, terwijl de totale accommodatietrend op dat moment juist stijgt.

Deze verschillen op specifieke hoofdkenmerken van RRPPs zijn opvallend. Hoewel het interessant zou kunnen zijn om te speculeren over de mogelijke inhoudelijke oorzaken van deze afwijkingen, gaat dit voorbij aan het opzet en de resultaten van dit onderzoek. Wat deze onderzoeksresultaten echter wel aantonen, is dat de verschillende centrumrechtse partijen, wanneer ze dit nodig achten, eigen afwijkende keuzes durven te maken tijdens het 'verrechten', onafhankelijk van de algemene totale accommodatietrend. Dit betekent dat, hoewel alle centrumrechtse partijen na 2010 besloten om te dalen in de totale mate van accommodatie en ze allen na 2014 besloten om opnieuw te stijgen in de totale mate van accommodatie, de manier waarop elke partijfamilie accommodeerde op de onderliggende hoofdcodes dus wel nog kan verschillen. Deze belangrijke conclusie uit de resultaten sluit dan ook naadloos aan op het tweede deel van de analyse, dat specifiek ingaat op de mogelijke verschillen in de manier van accommoderen door centrumrechtse partijen in Nederland en Vlaanderen.

4.2.2. Deel 2: Accommodatie, geen homogeen gegeven

Zoals deel één van de analyse duidelijk aantoonde, is accommodatie een strategie die centrumrechtse partijen in zowel Nederland als Vlaanderen doorheen de drie tijdsperiodes hebben toegepast. Zoals bovendien werd aangetoond in deel één van de analyse, zijn hierbij ook specifieke tendensen en gelijkenissen of verschillen op te merken in de mate van accommodatie. Niettemin zeggen deze verschillende vastgestelde tendensen nog vrij weinig over de manier waarop centrumrechtse partijen accommoderen. Zo hadden we het nog erg weinig over de manier waarop accommodatie als strategie tussen partijen onderling kan verschillen. Zo stelden we bijvoorbeeld wel, op basis van de resultaten, dat er een tendens is waarbij liberale partijen in zowel Nederland als Vlaanderen doorheen de tijd steeds in sterkere mate blijken te accommoderen of te verrechtsten dan de christendemocratische partijen in hun land. Dit wil echter nog niet zeggen dat iedere liberale partij ook accommodeert of verrechtst op dezelfde manier. Hoewel de mate of hoeveelheid accommodatie bij alle centrumrechtse partijen in Nederland en Vlaanderen dus fluctueert doorheen de tijd, dient ‘accommodatie’ an sich ook grondig bekeken te worden. Zoals hieronder wordt verklaard, is ‘accommodatie’ of ‘verrechtsting’ immers geen homogeen gegeven, maar kan het juist erg heterogeen zijn.

Zoals eerder werd gesteld, biedt het onderzoek immers een meerwaarde door in tegenstelling tot eerdere literatuur, die zich vaak beperkte in focus (Bale, 2003; Bale et al., 2010; Downs, 2001; Loxbo, 2010; Minkenberg, 2007; Van Spanje, 2010; Van Spanje & Van der Brug, 2009), te kijken naar alle elementen van radicaal rechts-populisme. Door dit te doen konden we vaststellen dat de centrumrechtse partijen in Nederland en Vlaanderen op verschillende manieren accommoderen. Hoewel er op sommige punten gelijkenissen zijn in de manier waarop geaccommodeerd wordt, zijn er op andere punten dan weer opvallende verschillen in de prioriteiten die de verschillende partijen stellen. Concreet betekent dit dat wanneer een christendemocratische en een liberale partij in totaal evenveel zouden accommoderen, ze elk afzonderlijk bijvoorbeeld meer nadruk kunnen leggen op een verschillende hoofdcategorie van radicaal rechts-populisme en dus verschillende inhoudelijke keuzes kunnen maken. Bovendien is het mogelijk dat – zelfs bij een gelijke stijging in accommodatie op bijvoorbeeld de nativisme hoofdcategorie – deze stijging door beide partijen op een andere manier gebeurt. Beide partijen kunnen immers nadruk leggen op een verschillende subcode binnen de nativisme hoofdcategorie. De bedoeling van dit tweede deel is dan ook om het begrip ‘accommodatie’ of ‘verrechtsting’ in

al haar complexiteit te belichten. Hoewel er dus al vaker gesproken werd over ‘verrechtsing’ door centrumrechtse partijen (Bale, 2003; Bale et al., 2010; Downs, 2001; Loxbo, 2010; Minkenberg, 2007; Van Spanje, 2010; Van Spanje and Van der Brug, 2009), tonen de onderzoeksresultaten aan dat dit slechts een ruim begrip is dat weinig zegt over de specifieke accenten die de partijen hierbinnen zelf nog leggen.

In het verlengde hiervan zal dit deel van de analyse dus ingaan op de subvraag: ‘welke elementen van accommodatie overwegen bij de verschillende centrumrechtse partijen?’ De verschillende percentages van de hoofdcodes en subcodes, uit hoofdstuk 4.1., zullen hierbij een leidraad vormen voor de beschrijvende analyse. Wanneer noodzakelijk zullen de percentages worden meegedeeld, maar vanwege de omvang van de resultaten zal vooral gefocust worden op een beschrijvende analyse ervan. De vergelijkingen die binnen dit deel van de analyse gemaakt worden, zullen focussen op de gelijkenissen of verschillen in de manier van accommoderen. Dit in tegenstelling tot het eerste deel dat meer focuste op gelijkenissen en verschillen in de mate of hoeveelheid accommodatie.

De resultaten van het coderen van de achttien verkiezingsprogramma’s tonen specifiek opvallende gelijkenissen en verschillen aan wanneer gekeken wordt naar de hoofdcodes van de RRPPs die overwogen tijdens het accommoderen. Om te beginnen prioriteerde elk van de zes centrumrechtse partijen (VVD, CDA, CU, Open Vld, CD&V en N-VA) immers systematisch de hoofdcodes nativisme en autoritarisme wanneer ze de accommodatiestrategie toepasten. Zoals afgeleid kan worden uit de percentages van de achttien verkiezingsprogramma’s waren deze elementen voor iedere tijdsperiode immers steeds het meest dominant binnen de accommodatiestrategie van elke partij. Wanneer we deze twee elementen onderling verder vergelijken, valt bovendien op dat autoritarisme erg vaak het sterkst benadrukt wordt tijdens het accommoderen. In Nederland is dit zelfs voor iedere partij het geval. In Vlaanderen wijkt enkel de Open Vld (2014) en de N-VA (2010 en 2014) hiervan af door nativisme het sterkst te benadrukken. Populisme, het derde hoofdkenmerk van RRPPs, woog daarentegen echter steeds het minst door bij het accommoderen door de centrumrechtse partijen. Dit contrast met de twee andere hoofdkenmerken van RRPPs, die bij alle partijen steeds het overwicht hadden, is opmerkelijk. Hier wordt dan ook verder op ingegaan. Om te beginnen zullen de liberale en christendemocratische partijen besproken worden. Dit wordt gedaan omdat zowel in Nederland als in Vlaanderen beide partijen vertegenwoordigd zijn en dit bijgevolg onderlinge vergelijkingen van de manier waarop geaccommodeerd wordt interessant maakt. Hierna zullen we echter ook

voor de Vlaamse partij N-VA de belangrijkste elementen van de manier van accommoderen bespreken en deze vergelijken met de ander partijen.

Zoals eerder gesteld, betekent het feit dat alle zes partijen tijdens het hanteren van de accommodatiestrategie, het meest focus leggen op de nativisme en autoritarisme elementen, nog niet dat deze partijen allen op dezelfde manier accommoderen. Tussen de partijfamilies en landen onderling tonen de resultaten immers belangrijke verschillen. Wanneer we om te beginnen kijken naar de subcodes van de hoofdcategorie nativisme vallen meteen een aantal belangrijke zaken op. De Nederlandse liberale partij VVD zal, wanneer ze accommodeert of verrechtst op de nativisme hoofdcategorie van RRPPs, immers voortdurend het meeste nadruk leggen op de non-native aversie subcode van deze hoofdcategorie. Deze subcode evolueert immers van 2,31% in 2010, 2,35% in 2012 en 3,11% in 2017. Zoals de bovenstaande schema's (4.1.) aantonen, betekent dit niet dat de andere subcode liberaal democratische waarden en normen pover aanwezig is. Zo bedraagt deze subcode immers 1,73% in 2010, 1,75% in 2012 en 2,53% in 2017. Toch valt in ieder verkiezingsprogramma op dat het dominante overwicht voor de nativisme hoofdcategorie bij non-native aversie ligt. Tegelijkertijd valt daarentegen op dat beide christendemocratische partijen in Nederland, het CDA en CU, juist een omgekeerde tendens vertonen tegenover de liberale partij VVD. Bij deze partijen ligt het overwicht voor de hoofdcategorie nativisme immers bij de subcode liberaal democratische waarden en normen. De subcode non-native aversie speelt tijdens het accommoderen door de christendemocratische partijen een veel kleinere rol dan de subcode liberaal democratische waarden en normen. Voor het CDA evolueert de hoeveelheid non-native aversie immers van 0,75% in 2010, 0,61% in 2012 en 1,06% in 2017. Tegelijkertijd weegt de subcode liberaal democratische waarden en normen steeds veel sterker door met 1,66% in 2010, 1,54% in 2012 en 2,80% in 2017. Ook bij CU zien we dezelfde tendens. Non-native aversie weegt telkens minder sterk door bij de hoofdcategorie nativisme met 0,72% in 2010, 0,44% in 2012 en 0,99 % in 2017. Terwijl de subcode liberaal democratische waarden en normen 3,15% in 2010, 1,92% in 2012 en 3,24% in 2017 bedraagt. We weten dus dat er een verschil is tussen de liberale en christendemocratische partijen in Nederland, waarbij de manier van accommoderen op de nativisme hoofdcategorie verschilt tussen beide partijfamilies. Maar wat houdt dit verschil nu inhoudelijk in?

Concreet betekent het overwicht van non-native aversie t.o.v. liberaal democratische waarden en normen voor de verkiezingsprogramma's van de VVD dat de VVD, tijdens het verrechtse, meer focust op het uiten van anti-immigratie sentimenten. Men portretteert de non-native, met andere etniciteit, cultuur, ideeën, taal, waarden en normen dus eerder als bedreigend voor de autochtone bevolking, dan de christendemocraten. De Christendemocraten in Nederland, het CDA en CU, geven daarentegen tijdens het accommoderen het meeste voorkeur aan de subcode liberaal democratische waarden en normen. Dit houdt in dat de christendemocratische partijen in Nederland bij het verrechtse meer belang hechten aan het beklemtonen van onze liberaal democratische waarden en normen, onze manier van leven, onze ideeën, onze cultuur en de plichten die hier tegenover staan voor de non-native. Voorbeelden van deze plichten zijn: integreren, werk zoeken, de taal leren, onze waarden en normen eigen maken, etc. Een belangrijke conclusie die daarom gemaakt kan worden voor het accommoderen op het kerncomponent nativisme, is dat de liberale partij VVD over het algemeen meer aandacht besteedt aan een anti-migratie discours, waarbij de non-native als bedreigend wordt geportretteerd, terwijl de christendemocratische partijen in Nederland, CDA en CU, dit minder doen en opteren om een verhaal van 'rechten en plichten' te benadrukken. Dit zonder hier meteen een bedreiging door de non-native aan te koppelen. De facto komt dit neer op meer aandacht voor een integratiediscours bij de accommodatie door de christendemocraten CDA en CU, waarbij mensen zich moeten aanpassen aan onze manier van leven. Dit terwijl de liberale partij VVD tijdens het accommoderen zich het meest afzet tegen de non-native op zich en minder het belang van integratie benadrukt. Niettemin betekent dit niet dat de christendemocraten geen non-native aversie-elementen zouden overnemen of liberalen geen liberaal democratische waarden en normen-elementen vertonen tijdens het accommoderen. Zoals de percentages aangeven, accommoderen beide partijen immers ook op deze elementen, maar de hoofdprioriteit ligt bij beide partijfamilies wel elders. Zo ligt voor zowel het CDA als de CU hun hoogste percentage voor non-native aversie in 2019 nog steeds veel lager dan de laagste hoeveelheid non-native aversie bij de VVD in 2010.

Maar wat met Vlaanderen? Herhaalt dit opvallend verschil tussen de Nederlandse partijfamilies zich ook hier? Wanneer we de manier van accommoderen voor de hoofdcode nativisme bij zowel CD&V als Open Vld bekijken, valt op dat zowel CD&V als Open Vld hier wel een gelijke tendens vertonen. Beide partijen leggen immers het grootste gewicht van de nativisme hoofdcode bij de subcode liberaal democratische waarden en normen. Dit in tegenstelling tot Nederland, waar de

liberale partij VVD vooral focuste op non-native aversie en de christendemocratische partijen eerder focussten op liberaal democratische waarden en normen tijdens het accommoderen. We kunnen dan ook stellen dat, hoewel de christendemocratische partijen over de landgrenzen heen dezelfde prioriteiten stellen bij het accommoderen op de nativisme hoofdcode, beide liberale partijen dus verschillen in hun manier van accommoderen op dit punt. Voor Vlaanderen betekent dit dus dat de liberale en christendemocratische partijen geen fundamenteel verschillende tendens vertonen in de manier waarop geaccommodeerd wordt op de nativisme hoofdcode. Voor Open Vld evolueert de subcode non-native aversie van 0,72% in 2010, 0,49% in 2014 en 1,48% in 2019. Dit tegenover de hogere hoeveelheid liberaal democratische waarden en normen van 2,44% in 2010, 3,44% in 2014 en 3,33% in 2019. Voor de CD&V evolueert non-native aversie van 1,10% in 2010, 0,16% in 2014 en 0,55% in 2019. Dit terwijl ook hier de liberaal democratische waarden en normen subcode steeds een overwicht heeft van van 1,59% in 2010, 1,12% in 2014 en 1,93% in 2019.

Concreet betekent dit dus dat beide partijen in Vlaanderen eerder opteren om het meest nadruk te leggen op een integratiediscours van rechten en plichten, waarbij onze liberaal democratische waarden en normen, onze manier van leven, onze ideeën, onze cultuur en taal worden benadrukt en verwacht wordt dat de non-native deze zaken overneemt. In tegenstelling tot de Nederlandse liberale partij ligt de hoofdfocus bij de liberale partij in Vlaanderen dus niet op het uiten van anti-immigratiesentimenten. Beide liberale partijen verschillen dus sterk op dit punt. De partijfamilies in Vlaanderen leggen tijdens het accommoderen immers minder nadruk op het idee dat de non-native bedreigend zou zijn voor de autochtone bevolking. Immigratie wordt dus ook minder a priori als een negatief gegeven gezien. Een nuance bij dit verschil tussen de Vlaamse en Nederlandse liberalen is dat beide liberale partijen, in vergelijking tot de christendemocratische partijen in hun land, over het algemeen wel nog steeds sterker zullen accommoderen op de nativisme hoofdcode. Dit betekent dat ondanks de Vlaamse liberalen meer focussen op liberaal democratische waarden en normen dan op non-native aversie, ze dit wel met zo'n aanzienlijke mate zullen doen dat zowel de liberale partijen in Nederland als in Vlaanderen alsnog sterker accommoderen op nativisme dan hun christendemocratische concurrenten.

Verder ligt een mogelijke verklaring voor het feit dat de christendemocratische partijen in zowel Nederland als in Vlaanderen steeds meer 'gematigd' nadruk leggen op een integratiediscours (liberaal democratische waarden & normen), i.p.v. op anti-immigratie sentimenten (non-native

aversie), in de ideologie van deze partijfamilie. Zo benadrukt de ChristenUnie in haar verkiezingsprogramma's bijvoorbeeld de christelijke waarden van barmhartigheid en het delen met en het opkomen voor vreemdelingen (ChristenUnie, 2012, 2017). Hoewel de ChristenUnie niet dezelfde partij is als het CDA of de CD&V, neemt dit niet weg dat al deze partijen gestoeld zijn op de christelijke waarden. Dit zou dus wel degelijk kunnen meespelen in de meer 'gematigde' manier van accommoderen op de nativisme hoofdcode. Zoals reeds werd gesteld, is verder onderzoek naar de invloed van partijideologie op de specifieke accommodatiekeuzes door partijen daarom noodzakelijk (zie 5.4.).

Wanneer we vervolgens kijken naar de manier van accommoderen voor de autoritarisme hoofdcode, vallen ook hier een aantal zaken op. Naast het feit dat autoritarisme dus net als nativisme steeds het meest benadrukt wordt en bovendien vaak het allersterkst doorweegt bij het accommoderen door de centrumrechtse partijen, leggen ook hier de verschillende partijen bepaalde accenten. Een erg opvallende gelijkenis bij alle centrumrechtse partijen in beide landen is bijvoorbeeld dat de subcode orde & veiligheid in ieder verkiezingsprogramma telkens het sterkst doorweegt. Dit is opvallend omdat dit aantoont dat alle centrumrechtse partijen vooral opteren om te accommoderen op dit specifiek element van RRPPs. Concreet betekent dit dat de centrumrechtse partijen in Nederland en Vlaanderen, bij het accommoderen op de autoritarisme hoofdcode, vooral aandacht schenken aan het belang van orde en veiligheid in de samenleving. Het belang van de politie en het leger wordt hierbij steeds benadrukt. Zo zal men bijvoorbeeld regelmatig pleiten voor meer investeringen in politie en defensie en de noodzaak aan nieuw materieel. Hiernaast zullen alle partijen ook steeds benadrukken dat er een strenger beleid moet komen, waarbij maatregelen worden genomen tegen degenen die de orde en veiligheid bedreigen. Zo zou de politie bijvoorbeeld meer aanwezig moeten zijn op straat om sneller te kunnen reageren en de orde beter te handhaven. Verder wordt de autoriteit en het gezag van de overheid vaak beklemtoond. Het benadrukken van de noodzaak aan Law and order-beleid staat dus bij alle partijen centraal tijdens het accommoderen op deze hoofdcode.

Naast deze opvallende gelijkenis op de autoritarisme hoofdcode zijn er echter nog gelijkenissen en verschillen tussen de partijen. Hoewel de subcode orde & veiligheid bij alle centrumrechtse partijen immers het overwicht heeft voor de hoofdcode autoritarisme, zegt dit niet alles over de manier waarop accommodatie plaatsvindt bij deze hoofdcode. Zo zijn er immers nog twee andere subcodes die deel uitmaken van deze hoofdcode, namelijk: justitie en criminalisering sociale

problematieken. Het overige aandeel accommodatie op de autoritarisme hoofdcodes moet dus verdeeld worden onder deze twee andere subcodes. Opvallend hierbij is dat, met uitzondering van de CU (2010), alle partijen in Nederland en Vlaanderen justitie steeds het sterkst benadrukken voor het overige aandeel accommodatie op deze hoofdcodes. Bijgevolg wordt criminalisering van sociale problematieken bijna steeds het minst benadrukt tijdens het accommoderen op deze hoofdcodes. Concreet komt dit dus neer op het feit dat bijna alle partijen, hoewel in mindere mate dan voor de subcode orde & veiligheid, tijdens het accommoderen steeds zullen pleiten voor een meer rechtvaardige samenleving, waarin justitie strenger en sneller kan optreden tegen criminaliteit. Het doel is steeds om het rechtvaardigheidsgevoel binnen de samenleving te herstellen. Zo moet justitie strengere en langere straffen kunnen uitspreken om criminaliteit te voorkomen en te bestraffen.

Het is echter niet toevallig dat de CU als christendemocratische partij criminalisering sociale problematieken in 2010 wel iets sterker liet doorwegen dan de subcode justitie. Ook hier doet zich een interessante tendens voor. Wanneer we immers kijken naar de verschillen tussen de Nederlandse christendemocraten en liberalen valt op dat de christendemocratische CDA en CU algemeen veel meer nadruk leggen op deze subcode dan de liberale VVD. Het gegeven dat de ChristenUnie in 2010 net meer nadruk legt op criminalisering sociale problematieken dan op justitie is dan ook geen geïsoleerde uitzondering. Het is juist een bevestiging van het feit dat christendemocratische partijen in Nederland meer belang hechten aan criminalisering van sociale problematieken tijdens het accommoderen dan de liberale partij VVD. Zo is het verschil tussen het gewicht dat gegeven wordt aan de subcode justitie en de subcode criminalisering van sociale problematieken steeds veel kleiner bij het CDA en de CU dan bij de VVD. De percentageverschillen tussen deze subcodes bij de VVD t.o.v. de percentageverschillen tussen deze subcodes bij de christendemocraten, tonen dit kleinere verschil goed aan (zie 4.1.).

Hoewel justitie van de twee overblijvende subcodes van autoritarisme dus bijna altijd overweegt, is hier dus nog een duidelijk verschil. De Nederlandse christendemocratische partijen zullen tijdens het accommoderen inhoudelijk immers meer aandacht besteden aan het criminaliseren van sociale problematieken zoals drugs en prostitutie, dan de Nederlandse liberale partij. Bijgevolg zullen deze christendemocratische partijen sneller geneigd zijn om, bij het accommoderen, te pleiten voor maatregelen en sancties tegen deze problematieken. In Nederland zal dit specifiek gaan over zaken als het sluiten van coffeeshops in de buurt van

scholen en het optreden tegen prostitutie. Zo linkt de CDA prostitutie bijvoorbeeld expliciet aan slavernij en mensenhandel (CDA, 2017). Ook hier kan het onderlinge verschil tussen liberalen en christendemocraten mogelijk verklaard worden door de partijideologie. Liberalen worden van nature als progressiever gezien op ethische kwesties, waardoor deze zaken mogelijk in mindere mate geproblematiseerd of gecriminaliseerd worden tijdens het accommoderen dan bij meer conservatieve partijen zoals het CDA of de CU. Ook hier kan verder onderzoek naar de link tussen partijideologie en de manier van accommoderen een bijdrage bieden (zie 5.4.).

Wanneer we echter naar de Vlaamse christendemocraten en liberalen kijken, zien we dat er belangrijke verschillen zijn t.o.v. Nederland bij de manier waarop geaccommodeerd wordt op de autoritarisme hoofdcode. Hoewel de subcode orde & veiligheid, zoals gezegd, ook in Vlaanderen het overwicht krijgt, zijn er belangrijke verschillen m.b.t. de twee andere subcodes. Het overige gewicht van accommodatie komt bij de Vlaamse christendemocraten en liberalen immers systematisch op de subcode justitie te liggen. We kunnen dan ook stellen dat het belang van criminalisering van sociale problematieken niet alleen bij de liberalen, zoals in Nederland, maar ook bij de christendemocraten in Vlaanderen minder relevant is tijdens het accommoderen. Zoals afgeleid kan worden uit de percentages op p.42-43, hechten beide partijen immers bijzonder weinig belang aan dit element van RRPPs. Een uitzondering hierop was toen CD&V in 2019 0,33% accommodeerde op criminalisering sociale problematieken. Niettemin dient ook dit genuanceerd te worden. Wanneer je 0,33% accommodatie immers vergelijkt met de percentages voor deze subcode bij de Nederlandse christendemocratische partijen, is 0,33% nog steeds vrij laag.

Een gevolg van de lage focus die Vlaamse christendemocraten en liberalen leggen op criminalisering sociale problematieken is dat niet alleen de Nederlandse christendemocraten, maar ook de Nederlandse liberalen meer nadruk leggen op deze subcode van RRPPs dan de Vlaamse zusterpartijen. Ondanks het feit dat de Nederlandse liberalen dus minder sterk accommoderen op deze subcode dan de Nederlandse christendemocraten, accommoderen de Nederlandse liberalen dus nog steeds sterker dan de christendemocraten en liberalen in Vlaanderen. Een uitzondering hierop is de eerdergenoemde 0,33% van CD&V in 2019. Deze zaken tonen dus aan dat, ondanks het interne verschil tussen christendemocraten en liberalen binnen Nederland, de Nederlandse christendemocratische en liberale partijen tijdens het accommoderen over het algemeen gevoeliger zijn aan dit issue van RRPPs dan de Vlaamse

zusterpartijen. Een mogelijke verklaring hiervoor is het feit dat Nederland, in contrast tot België, een progressiever drugs- en prostitutiebeleid heeft. Zo wordt softdrugs in sterkere mate gedoogd (Rijksoverheid, 2020) en is prostitutie gedeeltelijk gelegaliseerd (Vrouw & Maatschappij, 2016). Dit zorgt mogelijk voor een voedingsbodem om in de context van radicaal rechts-populistisch succes sterker op deze issues te accommoderen of te verrechtsen dan in Vlaanderen.

Ten slotte hebben we nog de laatste hoofdcode: populisme. Zoals reeds in het begin werd aangehaald, tonen de resultaten aan dat alle centrumrechtse partijen in Nederland en Vlaanderen, tijdens het accommoderen, steeds het minst voorkeur gaven aan deze hoofdcode. Nochtans is dit, zoals werd aangehaald in de literatuurstudie, een evenwaardig hoofdkenmerk van het radicaal rechts-populisme (Mudde, 2016). Dit opmerkelijk gegeven is dan ook niet toevallig. Om deze opvallende tendens beter te begrijpen, dienen we terug te keren naar de betekenis van populisme volgens Cas Mudde en Kaltwasser (2017). Zij definiëren populisme als: “een dunne ideologie volgens welke de maatschappij uiteindelijk verdeeld wordt in twee homogene en vijandige kampen – ‘het zuivere volk’ versus ‘de corrupte elite’ – en die stelt dat de politiek een uitdrukking zou moeten zijn van de *volonté générale* (algemene wil) van het volk.” Deze definitie draagt immers een mogelijke verklaring in zich voor deze opvallende tendens.

Zowel de christendemocratische als de liberale partijen in Nederland en Vlaanderen zijn immers doorwinterde partijen, die reeds deel uitmaakten van verschillende Nederlandse regeringen. Bovendien hebben de christendemocratische en liberale partijen, zowel in Nederland als in Vlaanderen, historische banden door samen regelmatig te besturen in coalities. Ook in de huidige regering in Nederland (Rijksoverheid, 2020) en in Vlaanderen (Vlaanderen, 2020) besturen liberalen samen met christendemocraten. Zo zitten de VVD, het CDA en de CU vandaag de dag samen in een coalitieregering en zetelen tot op heden ook Open Vld, CD&V en N-VA samen in een Vlaamse regering. Hiernaast zijn beide partijfamilies ook sterk verbonden met de traditionele Europese moederpartijen (European Parliament, 2020). Wanneer populistten spreken over de ‘elite’, het ‘establishment’, de ‘gevestigde partijen’ of de ‘Europese elite’ dan hebben ze het juist over deze doorwinterde christendemocraten en liberalen, die nu specifiek zo weinig accommoderen op de populisme hoofdcode. Het is voor deze partijen immers onlogisch om mee te gaan in een discours dat henzelf zou kunnen beschadigen. Aangezien populistten juist stellen dat zij als ‘establishment’ de wil van het volk negeren (Mudde & Kaltwasser, 2017). Deze definitie van populisme biedt dus reeds een houvast om de onderzoeksresultaten beter te begrijpen.

Niettemin kan verder onderzoek naar de lage mate van accommodatie op deze hoofdcode van RRPPs een bijdrage leveren aan deze bevindingen.

Naast het feit dat populisme dus voor alle centrumrechtse partijen in Nederland en Vlaanderen minder relevant is tijdens het accommoderen, zien we niettemin dat ook op deze hoofdcode enkele zaken opvallen. Zo tonen de percentages op p. 39-44 aan dat er vaak geen duidelijke focus is bij de manier van accommoderen op deze hoofdcode. De verschillende partijen/partijfamilies accommoderen dus niet alleen minder sterk op de hoofdcode populisme, maar tonen bovendien vaak weinig consistentie bij de subcodes waarop ze het meeste gewicht leggen tijdens het accommoderen. Zo is er geen enkele subcode die systematisch het meest nadruk krijgt bij het accommoderen. In 2010 benadrukt de VVD bijvoorbeeld de subcode *volonté générale* het sterkst tijdens het accommoderen, wat neerkomt op pleiten voor een overheid die de wil van het volk vertegenwoordigt en ten dienste staat van de bevolking. Terwijl in 2012 en in 2017 EU-aversie juist het meeste aandacht krijgt, wat neerkomt op pleiten voor het behoud van de nationale soevereiniteit en minder overbodige Europese inmenging en regelgeving. Deze trend van inconsistentie vinden we binnen alle partijfamilies terug. Zo legt de ene christendemocratische partij in Nederland (CDA) wel opvallend steeds het meest nadruk op bottom-up, maar legt de andere christendemocratische partij (CU) nooit het meest nadruk op bottom-up en krijgt EU-aversie juist meestal het grootste gewicht tijdens het accommoderen, namelijk in 2012 en in 2017.

Ook de Vlaamse liberalen en christendemocraten accommoderen inconsistent op de hoofdcode populisme. Zo legt Open Vld tijdens het accommoderen in 2010 het volledige gewicht van deze hoofdcode op *volonté générale*, maar in 2014 daalt *volonté générale* echter sterk in belang en weegt bottom-up plots het sterkst door in de hoeveelheid accommodatie op deze hoofdcode. Verder in 2019, wegen zowel bottom-up als *volonté générale* dan weer ongeveer gelijk door. Ook bij CD&V wisselt de manier van accommoderen op de populisme hoofdcode af. Eerst krijgt *volonté générale* in 2010 het meeste nadruk, waarna bottom-up zowel in 2014 als in 2019 het meest benadrukt wordt bij het accommoderen op deze hoofdcode. Het aandeel van beide subcodes ligt echter steeds dicht bij elkaar.

Hoewel de verschillende partijen dus minder belang hechten aan dit kenmerk van RRPPs en ook geen duidelijke prioriteit hebben wanneer ze dan toch in beperkte mate accommoderen op dit

hoofdkenmerk, dient wel één belangrijk verschil tussen de landen onderling aangehaald te worden. Het valt namelijk op dat de Nederlandse christendemocraten en liberalen meer aandacht schenken aan de subcode EU-aversie, dan dat de zusterpartijen in Vlaanderen doen. De Nederlandse christendemocraten en liberalen zullen, tijdens het accommoderen, dus vaker EU-aversie vertonen dan de Vlaamse liberalen en christendemocraten. Het is dan ook niet toevallig dat wanneer één van de Nederlandse partijen, tijdens het accommoderen, dan toch iets meer nadruk legt op de hoofdcodes populisme (1,5% benaderde of oversteeg), dit telkens was wanneer de EU-aversie subcode het sterkst benadrukt werd. Dit deed zich bijvoorbeeld voor bij de ChristenUnie in 2012 en 2017 en bij de VVD in 2010 en 2012. In Vlaanderen is EU-aversie, in tegenstelling tot in Nederland, amper aanwezig tijdens het accommoderen door christendemocraten of liberalen. Vlaamse christendemocratische en liberale partijen zijn in hun verkiezingsprogramma's immers voornamelijk voor toenemende Europese integratie. Nederlandse christendemocraten en liberalen zijn dus meer geneigd dan de Vlaamse zusterpartijen om tijdens het accommoderen eurosceptisch uit de hoek te komen. Toch dient het accommoderen door de Nederlandse centrumrechtse partijen op EU-aversie ook genuanceerd te worden. Als men accommodeerde op de EU-aversie subcode, lag de focus immers vooral op het beklemtonen van de nationale soevereiniteit en het vermijden van onnodige verdere integratie of overbodige Europese regelgeving. Het spreken over een 'Europese bureaucratische elite' wordt dus zowel in Nederland als in Vlaanderen vermeden. Dit is zoals gesteld vrij logisch, aangezien de centrumrechtse partijen ook met deze Europese 'elite' duidelijke banden hebben (European Parlement, 2020).

Ten slotte dienen we ook de manier van accommoderen door de Vlaamse centrumrechtse partij N-VA te bespreken. Zoals gesteld, wordt N-VA bewust apart besproken van de andere centrumrechtse partijen. In tegenstelling tot deze partijen, bevindt er zich in Nederland immers geen zusterpartij waarmee N-VA vergeleken kan worden. Vandaar dat we voor N-VA vooral de meest opvallende verschillen in de manier van accommoderen t.o.v. de andere centrumrechtse partijen zullen bekijken. Zoals gesteld zijn er gelijkenissen die bij alle centrumrechtse partijen in Nederland en Vlaanderen terugkomen. Zo focust N-VA bij het accommoderen ook steeds het meest op de hoofdcodes nativisme en autoritarisme. Niettemin is het opvallend dat hoewel de hoofdcodes populisme bij N-VA dus ook het minste aandacht krijgt tijdens het accommoderen, de partij toch sterker accommodeert op deze hoofdcodes dan alle andere centrumrechtse partijen

in Nederland en Vlaanderen. In verhouding tot deze partijen accommodeert N-VA bovendien zelfs erg vaak bijzonder sterk op de populisme hoofdcode.

Een mogelijke verklaring hiervoor werd reeds eerder gegeven. De N-VA is tot op zekere hoogte immers geen partij die gerekend kan worden tot de gevestigde partijen of het 'establishment', waartegen het populisme zich keert (Mudde & Kaltwasser, 2017). Zo werd de partij pas in 2001 opgericht en maakte ze, in verhouding tot de andere centrumrechtse partijen, nog maar deel uit van enkele regeringen in Vlaanderen (N-VA, 2020). Hoewel het idee van N-VA als 'non-establishment' partij door haar regeringsdeelnames ook steeds meer bekritiseerd kan worden, is het verschil met de doorwinterde liberale en christendemocratische partijen nog steeds groot. Hierdoor is het voor de N-VA mogelijk minder schadelijk om populistisch discours tegen een 'elite' over te nemen. Zo stelde N-VA zich in haar verkiezingsprogramma's uitdrukkelijk voor als de ware vertegenwoordiger van het Vlaamse volk die de Vlaming beschermt tegen de op eigenbelang gerichte (Waalse) politieke elite (N-VA, 2010, 2014, 2019). We zien bijgevolg dat de manier van accommoderen door N-VA zich onderscheidt van andere centrumrechtse partijen in Nederland en Vlaanderen. Ondanks dat populisme van de drie hoofdcodes wel het minst doorweegt, neemt N-VA een meer wijd-gespreide vorm van accommodatie aan, waarbij alle drie de hoofdkenmerken van RRPPs tijdens het accommoderen in aanzienlijk mate doorwegen.

Maar welke accenten legt de N-VA in deze meer 'wijd-gespreide' vorm van accommodatie? In tegenstelling tot de christendemocraten en liberalen in Vlaanderen en de christendemocraten in Nederland, weegt voor de nativisme hoofdcode, de subcode liberaal democratische waarden en normen niet systematisch het meeste door bij N-VA. Hoewel dit in 2014 en 2019 wel het geval is, ligt in 2010 het grootste gewicht immers op non-native aversie. Dit toont aan dat de N-VA, in tegenstelling tot alle andere Vlaamse centrumrechtse partijen en de Nederlandse christendemocratische partijen, niet noodzakelijk geneigd is om een meer 'gematigde' vorm van accommodatie op deze hoofdcode aan te nemen. N-VA geeft immers niet steeds het meeste gewicht aan een integratiediscours van rechten en plichten. Wanneer de partij dit noodzakelijk acht, zal ze net als de VVD in Nederland het sterkste nadruk leggen op non-native aversie of het uiten van anti-immigratie sentimenten. De N-VA is dus ook minder consistent in vergelijking tot de andere centrumrechtse partijen in Nederland en Vlaanderen. Bij deze partijen is immers systematisch dezelfde subcode doorslaggevend tijdens het accommoderen op de nativisme hoofdcode. De N-VA wisselt daarentegen af tussen de verschillende subcodes van nativisme.

Voor de hoofdcategorie autoritarisme, zijn er wel weer parallellen met de andere centrumrechtse partijen. Zo ligt de nadruk bij het accommoderen, zoals gesteld, ook bij N-VA steeds op de orde & veiligheid subcode. Het belang van orde en veiligheid in de samenleving, van politie en defensie en de noodzaak aan investeren hierin zal dus ook door de N-VA steeds benadrukt worden bij het accommoderen. Ook zal de autoriteit en het gezag van de overheid op verschillende manieren benadrukt worden. Net als bij de andere Vlaamse partijen krijgt de subcode justitie bovendien steeds het tweede grootste gewicht. Het verschil met de andere Vlaamse centrumrechtse partijen zit hem echter in de minst benadrukte subcode criminalisering sociale problematieken. Zo wordt deze subcode, met uitzondering van de CD&V in 2019, bij het accommoderen steeds sterker benadrukt door N-VA dan door de andere centrumrechtse partijen in Vlaanderen. Een verklaring hiervoor is dat N-VA in haar verkiezingsprogramma's een sterke positie innam tegen druggebruik (N-VA, 2010, 2014, 2019). De negatieve effecten van drugs werden in verhouding tot de andere Vlaamse partijen sterker aangestipt door N-VA. Hierbij werd de link met criminaliteit ook meer beklemtoond. Dit zelfs in die mate dat het gewicht voor deze subcode sterker was bij N-VA dan bij de VVD in 2010 en 2017. Dit is opvallend aangezien de Nederlandse christendemocraten en liberalen, zoals eerder gesteld, meer nadruk legden op deze subcode dan de liberalen en christendemocraten in Vlaanderen. N-VA breekt dus met deze trend.

Voor de hoofdcategorie populisme geldt net als bij de andere centrumrechtse partijen dat er weinig consistentie is in de manier waarop geaccommodeerd wordt. Zo is er niet één specifieke subcode die steeds het meeste belang krijgt. Wel valt het op dat volonté générale steeds in sterke mate doorweegt. Zo portretteert N-VA zich, zoals eerder gesteld, als de verdediger van de Vlaamse belangen. Dit tegenover de traditionele, linkse en Waalse politici die tegen de wil van de Vlaamse bevolking ingaan (N-VA 2010, 2014, 2019). Toch is het niet zo dat deze subcode systematisch het meest doorweegt. Ook de subcode EU-aversie zal doorheen de jaren immers sterk toenemen in belang. N-VA zal hierbij echter geen extreem anti-Europa discours hanteren, maar noemt zich naar eigen zeggen wel een 'eurorealistische partij' (NVA, 2014, 2019). Men zal hierbij vooral pleiten voor behoud van de Vlaamse soevereiniteit en minder onnodige Europese regelgeving of bevoegdheidsoverdracht. De tendens waarbij Nederlandse christendemocraten en liberalen steeds sterker accommoderen op EU-aversie dan hun Vlaamse zusterpartijen, geldt dan ook niet voor N-VA. Ten slotte is de bottom-up subcode, of de roep om meer inspraakmogelijkheden, opvallend minder sterk aanwezig bij het accommoderen door N-VA.

5. Conclusie & Recapitulatie

5.1. Recapitulatie van het onderzoeksopzet

Na de analyse van deze uitgebreide resultaten is het niet overbodig om nog even terug te keren naar het initiële onderzoeksopzet. Zo heeft deze masterproef onderzoek gevoerd naar de mate van accommodatie of verrechtsing door Vlaamse en Nederlandse centrumrechtse partijen in de context van radicaal rechts-populistisch succes. Hierbij werd verder gebouwd op een recente onderzoekstrend die focust op de effecten van het radicaal rechts-populistisch succes en meer bepaald op onderzoek naar de effecten van RRPPs op mainstream-partijen. Het onderzoek heeft specifiek rekening gehouden met eerdere discussiepunten, bevindingen en lacunes uit de literatuur. Zo werd in de eerste plaats onderzocht in welke mate accommodatie nu werkelijk plaatsvindt bij centrumrechtse partijen. Hiernaast werd bekeken of eerder vastgestelde tendensen in de mate van accommodatie, zich hebben voortgezet na het eindigen van het toenmalig onderzoek. Ten slotte werden in dit onderzoek alle noodzakelijke elementen van RRPPs meegenomen in de analyse van de mate en manier van accommoderen. Om de eerdere literatuur te kunnen bevestigen, weerleggen en/of uit te breiden werd bovendien gebruik gemaakt van directed content analysis. Met dit onderzoek is dus getracht een meerwaarde te bieden aan de literatuur, door na te gaan of de kernelementen van de radicaal rechts-populistische ideologie meer 'mainstream' zijn geworden of dus zijn overgenomen door mainstream-partijen in de context van radicaal-rechts populistisch succes.

De onderzoeksmethode voorzag hierbij in alle noodzakelijke elementen om een antwoord te bieden op de **onderzoeksvraag**:

'In welke mate accommoderen centrumrechtse partijen in Nederland en Vlaanderen hun partijposities in de context van radicaal rechts-populistisch succes?' met **subvragen**:

- (1) 'Zijn er gelijkenissen of verschillen af te leiden in de mate van accommodatie tussen Nederland en Vlaanderen?'
- (2) 'Zijn er gelijkenissen of verschillen af te leiden in de mate van accommodatie binnen en tussen de verschillende partijfamilies?'
- (3) 'Welke elementen van accommodatie overwegen bij centrumrechtse partijen (nativisme, autoritarisme of populisme)?'

5.2. Samenvatting resultaten en theoretische terugkoppeling

Zoals gesteld heeft het onderzoek specifiek rekening gehouden met eerdere discussiepunten, bevindingen en lacunes uit de recente literatuur. Vandaar dient in het licht van de resultaten, nogmaals kort teruggekoppeld te worden op de belangrijkste zaken, alvorens we de bijkomende resultaten van het onderzoek samenvattend meegeven. Zoals werd aangegeven bestaat er binnen de literatuur nog geen absolute consensus over het bestaan van accommodatie of verrechtsing door mainstream-partijen. Binnen de literatuur relativeren bepaalde auteurs de verrechtsing (Akkerman, 2012; Alonso & Fonseca, 2011; Meyer en Rosenberger, 2015; Mudde, 2013), terwijl anderen de neiging van mainstream-partijen om te accommoderen t.a.v. RRPPs juist bevestigen (Camus, 2011; Schain, 2006; Van Spanje, 2010). Op basis van de onderzoeksresultaten kon echter een helder standpunt ingenomen worden binnen dit debat. Zo hebben de resultaten aangetoond dat alle centrumrechtse partijen in Nederland en Vlaanderen, hoewel verschillend in de mate en manier van accommoderen, de accommodatiestrategie hebben toegepast. Alle partijen zijn dus in zekere mate verrechtst in de context van het radicaal rechts-populistisch succes. De resultaten sluiten dan ook aan bij de door Mudde (2013) benoemde verrechtsing-these en het door Van Spanje (2010) genoemde contagion effect.

Hiernaast werd een eerdere bevinding van Wagner en Meyer (2016) in het licht van de resultaten niet alleen bevestigd, maar ook uitgebreid. Zo stelden Wagner en Meyer dat, ondanks een longitudinale trend van verrechtsing sinds de jaren '80, er de laatste jaren een verzwakking had plaatsgevonden in de overname van radicaal rechts-populistische elementen door mainstream-partijen in verschillende West-Europese landen, inclusief Nederland en België. Wagner en Meyer stelden hierbij dat de economische crisis van 2008-2009 mogelijk een verklaring was voor deze recente daling in accommodatie. De aandacht op economische issues zou, ten koste van de radicaal rechts-populistische issues, toegenomen zijn. Aangezien hun onderzoek eindigde in 2014, kon het gevoerde onderzoek niet alleen hun bevindingen evalueren, maar ook de verdere evolutie na 2014 bekijken. De resultaten van het onderzoek hebben bevestigd dat de daling in de overname van radicaal rechts-populistische elementen, bij de centrumrechtse partijen in Nederland en Vlaanderen, inderdaad aanwezig was. Het onderzoek heeft echter ook een trendbreuk vastgesteld met het onderzoek van Wagner en Meyer. Zo toonden de resultaten aan dat voor de data gemeten na 2014 de verschillende centrumrechtse partijen in Nederland en Vlaanderen opnieuw stegen in de mate van accommodatie. In de context van het radicaal rechts-

populistisch succes, hebben de verschillende centrumrechtse partijen in Nederland en Vlaanderen dus opnieuw in toenemende mate de accommodatiestrategie toegepast.

Een lacune uit de literatuur, die specifiek in acht is genomen tijdens het onderzoek, was het feit dat eerder onderzoek naar verrechtsing of accommodatie vaak niet naar alle kernelementen van RRPPs keek. Zo focuste eerder onderzoek naar verrechtsing vaak enkel op de overname van anti-immigratie standpunten door mainstream-partijen (Bale, 2003; Bale et al., 2010; Downs, 2001; Loxbo, 2010; Minkenberg, 2007; Van Spanje, 2010; Van Spanje and Van der Brug, 2009). Zoals de literatuurstudie aangaf, komen anti-immigratie standpunten overeen met het nativisme hoofdkenmerk van RRPPs. Dit is echter slechts één aspect van de ruimere radicaal rechts-populistische ideologie. Zo zijn er nog twee evenwaardige en noodzakelijke hoofdkenmerken van RRPPs, nl. autoritarisme en populisme, die in de literatuur vaak verwaarloosd worden (Rooduijn, de Lange, & van der Brug, 2012). Het gevoerde onderzoek heeft dan ook een meerwaarde geleverd door te kijken naar alle hoofdkenmerken van radicaal rechts-populisme. Door dit te doen was het mogelijk om accommodatie in al haar complexiteit en verscheidenheid te onderzoeken. Zo werd het dankzij deze bredere kijk op accommodatie mogelijk om een grondiger zicht te krijgen op de gelijkenissen en verschillen in de mate van accommodatie. Bovendien kon hierdoor ook gekeken worden welke elementen van accommodatie het meest overwegen. De gelijkenissen en verschillen in de manier van accommoderen konden m.a.w. uitgebreid onder de loep genomen worden.

5.2.1. Subvraag 1 & 2

Nu we in het licht van de resultaten kort terugkoppelden naar eerdere literatuur, kunnen we de bijkomende resultaten van het onderzoek nogmaals kort schetsen. Hierbij zal aan de hand van de verschillende subvragen ook de onderzoeksvraag finaal beantwoord worden (zie 5.3.).

Het onderzoek heeft een aantal interessante gelijkenissen en verschillen aangetoond in de mate van accommodatie. Gelijkenissen en verschillen tussen Vlaanderen en Nederland, maar ook binnen en tussen de verschillende partijfamilies in deze landen. De onderstaande bevindingen geven bijgevolg antwoorden op de volgende twee subvragen:

(1) 'Zijn er gelijkenissen of verschillen af te leiden in de mate van accommodatie tussen Nederland en Vlaanderen?'

(2) 'Zijn er gelijkenissen of verschillen af te leiden in de mate van accommodatie binnen en tussen de verschillende partijfamilies?'

In de eerste plaats heeft het onderzoek een aantal verschillen vastgesteld. Dit zowel tussen de landen onderling als binnen de verschillende partijfamilies. Zo stelde het onderzoek vast dat, hoewel de Vlaamse christendemocraten (CD&V) en liberalen (Open Vld) in 2010 nog net sterker accommodeerden dan de zusterpartijen in Nederland, deze trend zich keerde na 2010. De Nederlandse christendemocratische partijen (CDA, CU) en de liberale partij (VVD) accommodeerden bij de verkiezingsprogramma's na 2010 immers steeds sterker dan hun zusterpartijen in Vlaanderen. Met uitzondering van het CDA in 2012, geldt zelfs dat de Nederlandse centrumrechtse partijen, of je ze nu vergelijkt met de partijen van de eigen of de andere partijfamilie in Vlaanderen, na 2010 systematisch sterker accommodeerden dan de Vlaamse liberalen en christendemocraten. De Nederlandse liberale en christendemocratische partijen accommodeerden dus, voor een groot aandeel reeds bij de verkiezingsprogramma's na 2010 en unisono na 2014, steeds sterker in de context van radicaal rechts-populistisch succes dan de Vlaamse zusterpartijen. Over het algemeen hebben de onderzoeksresultaten dan ook aangetoond dat de christendemocraten en liberalen in Nederland, doorheen de tijd, gevoeliger werden voor het overnemen van elementen van de radicaal rechts-populistische ideologie dan de zusterpartijen in Vlaanderen.

Hiernaast waren er ook opvallende gelijkenissen. Dit zowel tussen Nederland en Vlaanderen, als binnen de verschillende partijfamilies. Zo heeft het onderzoek aangetoond dat wanneer we in zowel Nederland als in Vlaanderen de christendemocratische partijfamilie vergelijken met de liberale partijfamilie, de liberale partijfamilie steeds sterker accommodeerde dan de christendemocratische. Dit betekent dus dat liberale partijen in beide landen gevoeliger blijken te zijn voor het hanteren van de accommodatiestrategie in de context van radicaal rechts-populistisch succes. Dit is een betekenisvolle bevinding, aangezien het heeft aangetoond dat liberale partijen in Nederland en Vlaanderen in sterkere mate bereid zijn om in functie van het electoraal overleven te verrechtsen op kernissues van RRPPs. Hoewel de christendemocraten in beide landen ook accommodeerden, tekende er zich dus systematisch een duidelijk verschil af met de liberalen in de hoeveelheid accommodatie. Niettemin heeft het onderzoek ook aangetoond dat de mate van accommodatie door de Vlaamse N-VA nog steeds hoger was dan bij alle andere centrumrechtse partijen in Nederland en Vlaanderen, inclusief de verschillende liberale partijen. Dit bovendien vaak in aanzienlijke mate. Zo behaalde de partij in 2019 bijna 15% accommodatie. Van alle centrumrechtse partijen in Nederland en Vlaanderen is N-VA dus het meest geneigd om te accommoderen in de context van radicaal rechts-populistisch succes. Ook hier tekende zich dus een duidelijk verschil af tussen de verschillende partijfamilies.

Een laatste opvallende gelijkenis situeerde zich binnen de verschillende partijfamilies en tussen Nederland en Vlaanderen. Zo heeft het onderzoek een interessant patroon aangetoond in de fluctuatie van accommodatie op de hoofdkenmerken van RRPPs. Telkens wanneer een partij, na het eerste verkiezingsprogramma of voor het laatste verkiezingsprogramma, een daal- of stijging beweging doormaakte in de mate van accommodatie op één van de hoofdkenmerken, werd gezien dat partijen binnen dezelfde partijfamilie dezelfde accommodatiebeweging doormaakten op dit hoofdkenmerk. Dit terwijl de accommodatiebewegingen, op de verschillende hoofdkenmerken, tussen partijfamilies onderling niet gelijklopend waren. Hoewel de hoeveelheid van stijging of daling tussen partijen van dezelfde partijfamilie wel kon verschillen, was dit een opvallende bevinding, aangezien dit resultaat een mogelijk verband heeft aangetoond tussen de partijideologie en bepaalde accommodatiekeuzes van partijen (zie 5.4.).

5.2.2. Subvraag 3

Na de belangrijkste gelijkenissen en verschillen in de mate van accommodatie te schetsen, worden ook kort de belangrijkste gelijkenissen en verschillen bij de manier van accommoderen belicht. Specifiek geven deze bevindingen een antwoord op de subvraag:

(3) 'Welke elementen van accommodatie overwegen bij centrumrechtse partijen (nativisme, autoritarisme of populisme)?'

Dankzij de focus op de verschillende elementen van RRPPs, heeft het onderzoek vastgesteld dat de verschillende centrumrechtse partijen in Nederland en Vlaanderen andere prioriteiten hebben tijdens het 'verrechtsen'. Zo zijn er niet alleen gelijkenissen en verschillen opgemerkt in de manier van accommoderen op de hoofdkenmerken van RRPPs, maar ook binnen deze hoofdkenmerken. De partijen toonden immers ook gelijkenissen en verschillen in de accommodatie op specifieke sub-elementen binnenin de hoofdkenmerken. Het onderzoek heeft hieruit afgeleid dat het concept verrechtsing een bijzonder ruim gegeven is, dat weinig zegt over de accenten die partijen zelf nog leggen binnen deze 'verrechtsing'. Wanneer het onderzoek specifiek bekeek welke elementen van RRPPs overwogen, is vastgesteld dat alle centrumrechtse partijen in Nederland en Vlaanderen systematisch nativisme en autoritarisme het sterkst benadrukten tijdens het accommoderen. Deze twee hoofdkenmerken van RRPPs werden er dus het sterkst overgenomen door alle centrumrechtse partijen. Bovendien woog van deze twee hoofdkenmerken autoritarisme vaak het allersterkst door. Dit was voor Nederland bovendien systematisch het geval. Hierbij aansluitend was een opvallend resultaat dat in beide landen het hoofdkenmerk populisme steeds het minste nadruk kreeg tijdens het accommoderen door centrumrechts. Een nuance hierbij is dat de Vlaamse N-VA, hoewel ze ook het minst gewicht gaf aan populisme, toch sterker heeft geaccommodeerd op deze hoofdcode dan de andere centrumrechtse partijen. Zo accommodeerde N-VA, in verhouding tot deze partijen, zelfs regelmatig bijzonder sterk op populisme. We concludeerden dan ook dat, in tegenstelling tot de andere partijen, N-VA een meer 'wijd-gespreide' vorm van accommodatie heeft aangenomen. Hoewel de hoofdfocus ook bij hen op nativisme en autoritarisme lag, werd immers op alle drie elementen in aanzienlijke mate geaccommodeerd.

Naast deze gelijkenissen, situeerden de verschillen tussen de partijen onderling zich vooral bij de accenten die gelegd zijn binnenin de hoofdkenmerken van RRPPs. Zo waren de belangrijkste bevindingen voor het nativisme hoofdkenmerk dat er duidelijke verschillen waren in de positie die is ingenomen t.o.v. de non-native. De liberalen in Vlaanderen en de christendemocraten in Nederland en Vlaanderen hadden tijdens het accommoderen systematisch meer aandacht voor een integratiediscours van rechten en plichten voor de non-native. Terwijl de Nederlandse liberalen het meest aandacht hadden voor een directer anti-immigratiediscours. De manier van accommoderen door de Nederlandse liberalen was dan ook minder 'gematigd'. Ook de Vlaamse N-VA legde in tegenstelling tot de andere Vlaamse centrumrechtse partijen niet systematisch het meeste nadruk op een 'gematigder' integratiediscours. Zo benadrukte ze in 2010 ook het meest een anti-immigratiediscours bij het accommoderen op het nativisme hoofdkenmerk.

Bij het volgende hoofdkenmerk van RRPPs, autoritarisme, heeft het onderzoek vastgesteld dat alle partijen specifiek het meest focus legden op het belang van orde & veiligheid in de samenleving. *Law & order* stond dus centraal tijdens het accommoderen. Het overige gewicht van accommodatie op dit hoofdkenmerk focuste bij alle partijen bijna steeds op het benadrukken van de noodzaak aan een rechtvaardigere samenleving. Zo pleitte men voor een justitie die sneller en strenger optreedt tegen criminaliteit. Criminalisering van sociale problematieken zoals drugs en prostitutie werd als sub-element bijna steeds het minst benadrukt tijdens het accommoderen door alle centrumrechtse partijen. Niettemin viel ook hier het verschil op waarbij de Nederlandse christendemocraten sterker nadruk legden op de criminalisering van bijvoorbeeld drugs en prostitutie dan de Nederlandse liberalen. Ondanks dit onderlinge verschil woog dit sub-element nog steeds sterker door tijdens het accommoderen door de Nederlandse christendemocraten en liberalen, dan bij de Vlaamse zusterpartijen. De Nederlandse centrumrechtse partijen bleken dus gevoeliger voor dit sub-element van RRPPs. Hoewel de criminalisering van sociale problematieken ook bij N-VA het minst overwoog, focuste de partij wel meer op dit sub-element dan de andere Vlaamse centrumrechtse partijen. Zo accommodeerde ze soms zelfs sterker op dit element dan de Nederlandse liberalen.

Het populisme hoofdkenmerk heeft, zoals gesteld, bij alle partijen het minst doorgewogen tijdens het accommoderen. Binnen deze hoofdcode toonden alle partijen bovendien de gelijkenis dat geen enkel sub-element systematisch het meest benadrukt werd. Er was bij het accommoderen dus niet alleen minder aandacht voor dit hoofdkenmerk van RRPPs, maar de partijen toonden

bovendien weinig consistentie wanneer ze dan toch in beperktere mate hierop accommodeerden. Het onderzoek heeft echter wel een opvallend verschil aangetoond tussen beide landen onderling. Zo toonden de Nederlandse christendemocraten en liberalen opvallend meer EU-aversie tijdens het accommoderen dan hun Vlaamse zusterpartijen. Het beklemtonen van het belang van nationale soevereiniteit en het vermijden van verdere Europese integratie en overbodige regelgeving was dus sterker aanwezig bij de Nederlandse christendemocraten en liberalen dan bij de Vlaamse zusterpartijen. Deze tendens gold echter niet voor de Vlaamse N-VA, aangezien zij niet consequent lager accommodeerden op EU-aversie dan de Nederlandse centrumrechtse partijen.

5.3. Algemene conclusie

Op basis van deze inzichten kunnen we de **onderzoeksvraag**: 'In welke mate accommoderen centrumrechtse partijen in Nederland en Vlaanderen hun partijposities in de context van radicaal rechts-populistisch succes?' beantwoorden.

Het onderzoek heeft vastgesteld dat alle centrumrechtse partijen in Nederland en Vlaanderen de accommodatiestrategie actief hebben toegepast in de context van het radicaal rechts-populistisch succes. Bovendien is een trendbreuk vastgesteld met het eerder onderzoek van Wagner en Meyer (2016), waarbij alle centrumrechtse partijen na 2014 opnieuw in stijgende mate accommodeerden. Niettemin zijn er ook belangrijke verschillen vastgesteld in de mate van accommodatie tussen de partijen en landen onderling. Zo accommodeerden de centrumrechtse partijen in Nederland na 2010 bijna allen in sterkere mate dan hun zusterpartijen in Vlaanderen. Bovendien was de mate van accommodatie na 2014 zelfs bij iedere centrumrechtse partij in Nederland hoger dan bij de liberale en christendemocratische partijen in Vlaanderen. Ook accommodeerde in zowel Nederland als in Vlaanderen de liberale partij steeds in sterkere mate dan de christendemocratische partijen in hun land. De Vlaamse centrumrechtse partij 'N-VA' accommodeerde echter het sterkst van alle centrumrechtse partijen in beide landen. Accommodatie werd dus algemeen vastgesteld, maar met verschillen in de mate of hoeveelheid tussen de landen en partijfamilies onderling.

Hiernaast heeft het onderzoek ook belangrijke gelijkenissen en verschillen vastgesteld bij de manier waarop centrumrechtse partijen accommoderen. Zo legden alle centrumrechtse partijen tijdens het accommoderen steeds het meeste nadruk op de nativisme en autoritarisme hoofdkenmerken en het minste nadruk op het populisme hoofdkenmerk van radicaal rechts-populistische partijen. Binnenin deze hoofdkenmerken legden de partijen echter nog afwijkende accenten op specifieke sub-elementen van het radicaal rechts-populisme. Accommodatie bleek dus een ruim gegeven, waarbinnen elke partij nog eigen prioriteiten stelt.

Hoewel er dus duidelijke verschillen waren in de mate en manier van accommoderen, toonden alle partijen een helder patroon aan van overname van elementen van de radicaal rechts-populistische ideologie. We concluderen daarom ook dat het radicaal rechts-populisme, in de context van het electoraal succes door radicaal rechts-populistische partijen, steeds meer 'mainstream' is geworden bij de centrumrechtse partijen in Nederland en Vlaanderen.

5.4. Verder onderzoek en kritische reflectie

Over het algemeen verliep de uitvoering van het onderzoek goed. De onderzoeksvraag werd met behulp van de literatuur over de kenmerken van radicaal rechts-populisme effectief geoperationaliseerd. De directed content analysis-methode sloot hier bovendien goed op aan. Niettemin is in de analyse enkele keren gewezen op mogelijkheden tot verder onderzoek. Dit deel van de masterproef zal enkele mogelijke pistes kernachtig uiteenzetten. Hierbij zal ook kritisch gereflecteerd worden over het gevoerde onderzoek.

Zoals in het onderzoeksdesign uitgebreid is beargumenteerd, gaven de verkiezingsprogramma's een goed beeld van de officiële en collectief gedragen partijstandpunten. Niettemin dient genuanceerd te worden dat bijkomende data een breder beeld hadden kunnen geven over hoe de officiële partijstandpunten verschillen van wat in realiteit wordt gezegd of gedaan. Verder onderzoek zou daarom ook kunnen kijken naar parlementaire tussenkomsten en media speeches door partij-individen of beleidsbeslissingen van regeringen waar centrumrechtse partijen deel van uitmaken.

Het onderzoek is tot een ruim begrip gekomen van accommodatie door centrumrechtse partijen in Nederland en Vlaanderen. Niettemin zou verder onderzoek bij meerdere West-Europese landen een breder beeld kunnen geven van de globale tendens die zich afspeelt in West-Europa. Bovendien zou op die manier ook meer consequent voortgebouwd kunnen worden op het eerdere onderzoek van Wagner & Meyer (2016). Hun conclusie van een 'recente daling in verrechtsing' werd immers niet enkel voor Nederland en Vlaanderen, maar voor meerdere West-Europese landen gemaakt.

Hoewel het onderzoek de positionering van centrumrechtse partijen op radicaal rechts-populistische issues heeft vastgesteld, is de onderlinge verhouding tussen de posities van deze partijen en die van de radicaal rechts-populistische partij(en), nog onduidelijk. Verder onderzoek naar de partijpositie van RRPPs zou de accommodatie van centrumrechtse partijen immers in verhouding kunnen plaatsen met de posities van RRPPs zelf. Op die manier kunnen de vastgestelde verschillen tussen de centrumrechtse partijen onderling in een breder perspectief worden geplaatst. Zo heeft het onderzoek bijvoorbeeld wel aangetoond dat de liberalen in beide landen sterker accommoderen dan de christendemocraten. Hiermee weten we echter niet of de liberalen verhoudingsgewijs dichter liggen bij de positie van de radicaal rechts-populisten of juist

dichter liggen bij de positie van de christendemocraten. Tot we op dergelijke vragen antwoorden kennen, dienen 'grote verschillen' tussen de centrumrechtse partijen onderling met enige nuance bekeken te worden. Deze onderlinge verschillen kunnen immers kleiner zijn dan ze nu lijken, indien RRPPs in verhouding erg hoge percentages zouden opmeten op hun kernissues.

Hiernaast was het opvallend dat verschillende elementen uit de analyse wezen op een mogelijk verband tussen de partijideologie en de manier waarop partijen accommoderen. Zo werd er in de analyse gesproken over een mogelijk verband tussen partijideologie en de keuze om in een bepaalde context al dan niet te stijgen of te dalen in accommodatie op een hoofdkenmerk van RRPPs. Ook werd er gewezen op een mogelijk verband tussen de christendemocratische partijideologie en 1) de hogere mate van accommodatie op criminalisering van sociale problematieken in Nederland en 2) de meer 'gematigde' manier van accommoderen op de nativisme hoofdcodes in beide landen. Om antwoorden te vinden op deze vragen uit de analyse is verder onderzoek noodzakelijk. Alleen op die manier kunnen de hypotheses uit het analysegedeelte bevestigd, weerlegd of uitgebreid worden.

Ten slotte, zou de electorale effectiviteit van de accommodatiestrategie onderzocht kunnen worden. Het onderzoek heeft namelijk wel al de mate en manier waarop centrumrechtse partijen accommoderen in kaart gebracht, maar vanuit partijpolitiek oogpunt is de electorale effectiviteit van 'verrechtsing' minstens even interessant. Zo wees de analyse reeds op de mogelijkheid dat N-VA in Vlaanderen de accommodatie strategie electoraal heeft geclaimd, waardoor de strategie mogelijk minder electoraal effectief werd voor andere partijen. Nu de accommodatie door centrumrechts percentueel in kaart is gebracht, zou een QCA-analyse uitgevoerd kunnen worden om meer te weten te komen over de effectiviteit van deze strategie. QCA of *Qualitative Comparative Analysis* is immers een ideale onderzoeksmethode om na te gaan waarom een bepaalde uitkomst, zoals electoraal succes, in sommige omstandigheden wel en in andere omstandigheden niet aanwezig is (Ragin, 2014). Bijgevolg kan met QCA o.a. gekeken worden of een hoge mate van accommodatie een noodzakelijk of voldoende voorwaarde is voor electoraal succes. Het voordeel van deze methode is dat ook andere mogelijke factoren voor electoraal succes meegenomen kunnen worden in dit verder onderzoek.

6. Bibliografie

Abou-Chadi, T., & Krause, W. (2018). The Causal Effect of Radical Right Success on Mainstream Parties' Policy Positions: A Regression Discontinuity Approach. *British Journal of Political Science*, 1-19. doi:10.1017/S0007123418000029

Abts, K., & Rummens, S. (2007). Populism versus democracy. *Political Studies*, 55(2), 405–424.

Adams, J., Clark, M., Ezrow, L. and Glasgow, G. (2004). 'Understanding Change and Stability in Party Ideologies: Do Parties Respond to Public Opinion or to Past Election Results?', *British Journal of Political Science*, 34(4), 589–610.

Akkerman, T. (2005). 'Anti-immigration parties and the defence of liberal values: the exceptional case of the List Pim Fortuyn'. *Journal of Political Ideologies*, 10(3), 337–354.

Akkerman, T. (2012). Immigration Policy and Electoral Competition in Western Europe: A Fine-grained Analysis of Party Positions over the Past Two Decades. *Sage Journals*, (Vol. 21). <https://doi.org/10.1177/1354068812462928>

Akkerman, T. (Ed.), de Lange, S. L. (Ed.), Rooduijn, M. (Ed.). (2016). Radical Right-Wing Populist Parties in Western Europe. London: *Routledge*. <https://doi.org/10.4324/9781315687988>

Akkerman, T. (2018). The Impact of Populist Radical-Right Parties on Immigration Policy Agendas: A look at the Netherlands. Washington DC: *Migration Policy Institute*.

Alonso, S., & Fonseca, S. C. da. (2011). Immigration, left and right. *Party Politics*, 18(6), 865–884. <https://doi.org/10.1177/1354068810393265>

Altemeyer, B. (1981). *Right-Wing Authoritarianism*. Winnipeg: The University of Manitoba Press.

Anderson, J. (2016). Ethnocracy: Exploring and extending the concept, *Cosmopolitan Civil Societies: An Interdisciplinary Journal*, vol. 8, no. 3.

Arnoudt, R. (2018). *Vlaams Belang recycleert "Eigen volk eerst" tot "Eerst onze mensen"*. Geraadpleegd op 18 mei 2020 van <https://www.vrt.be/vrtnws/nl/2018/08/21/vlaams-belang-recycleert-eigen-volk-eerst-tot-eerst-onze-mens/>

Bale, T. (2003). Cinderella and her ugly sisters: the mainstream and extreme right in Europe's bipolarising party systems. *West European Politics*, 26(3), 67–90. <https://doi.org/10.1080/01402380312331280598>

Bale, T., Green-Pedersen, C., Krouwel, A., Luther, K. R. and Sitter, N. (2010). If You Can't Beat Them, Join Them? Explaining Social Democratic Responses to the Challenge from the Populist Radical Right in Western Europe. *Political Studies*, 58, 410-426. doi:10.1111/j.1467-9248.2009.00783.x

Bervoet, D. (2020). *Vlaams Belang piekt in nieuwe peiling*. Geraadpleegd op 15 juli 2020 van <https://www.tijd.be/politiek-economie/belgie/federaal/vlaams-belang-piekt-in-nieuwe-peiling/10214614.html>

Budge, I., Robertson, D., & Hearl, D. (1987). *Ideology, Strategy and Party Change: Spatial Analyses of Post-War Election Programmes in 19 Democracies*. Cambridge: Cambridge University Press.

Budge, I. (1994). 'A new Spatial Theory of Party Competition: Uncertainty, Ideology and Policy Equilibria Viewed Comparatively and Temporally', *British Journal of Political Science*, 24(4), 443–67.

Budge, I., et al. (2001). *Mapping policy preferences: Estimates for parties, electors, and governments 1945-1998*. Vol. 1. Oxford University Press.

Cammaerts, B. (2018). The mainstreaming of extreme right-wing populism in the Low Countries: what is to be done? *Communication, Culture and Critique*, 11(1), 7-20. ISSN 1753-9129 DOI: 10.1093/ccc/tcx002

Camus, J.-Y. (2011). The extreme right in France: Redrawing the map to be expected. In Langenberger, N. & Schellenberg, B. (eds.). *Is Europe on the 'right' path? Right-wing extremism and right-wing populism in Europe* (pp. 83-99). Berlin: Friedrich Ebert Stiftung.

Cappoccia, G. (2001). Defending Democracy: Reactions to Political Extremism in Inter-war Europe, *European Journal of Political Research*, 39, 431–60.

Carmines, E. G., & Stimson, J. A. (1986). On the structure and sequence of issue evolution. *American Political Science Review*, 80(3), 901-920. doi:10.2307/1960544

Carter, E. (2005). *The Extreme Right in Western Europe: Success or Failure?* Manchester: Manchester University Press.

Castanho Silva, B. (2018). Populist radical right parties and mass polarization in the Netherlands. *European Political Science Review*, 10(2), 219-244. doi:10.1017/S1755773917000066

CDA. (2010). *Verkiezingsprogram 2010-2015, Slagvaardig en samen*. Geraadpleegd op 24 juli 2020 van <https://manifesto-project.wzb.eu/>

CDA. (2012). *Iedereen, verkiezingsprogramma 2012-2017*. Geraadpleegd op 14 februari 2019 van <https://manifesto-project.wzb.eu/>

CDA. (2019). *Keuzes voor een beter Nederland, Verkiezingsprogramma 2017-2021*. Geraadpleegd op 14 februari 2019 van <https://manifesto-project.wzb.eu/>

CD&V. (2010). *Nooit opgeven, Verkiezingsprogramma CD&V 2010*. Geraadpleegd op 24 juli 2020 van <https://manifesto-project.wzb.eu/>

CD&V. (2014). *CD&V 3D Plan*. Geraadpleegd op 24 juli 2020 van <https://manifesto-project.wzb.eu/>

CD&V. (2019). *Verkiezingsprogramma CD&V*. Geraadpleegd op 24 juli 2020 van <https://manifesto-project.wzb.eu/>

ChristenUnie. (2010). *Vooruitzichten, Christelijk-Sociaal Perspectief*. Geraadpleegd op 24 juli 2020 van <https://manifesto-project.wzb.eu/>

ChristenUnie. (2012). *Voor de verandering, 7 christelijk-sociale hervormingen*. Geraadpleegd op 24 juli 2020 van <https://manifesto-project.wzb.eu/>

ChristenUnie. (2017). *Hoopvol Realistisch, Voorstellen voor een samenleving met toekomst*. Geraadpleegd op 24 juli 2020 van <https://manifesto-project.wzb.eu/>

Davis, A. (2012). *The Impact of Anti-Immigration Parties on Mainstream Parties' Immigration Positions in The Netherlands, Flanders and the UK 1987–2010: Divided Electorates, Left–Right Politics and the Pull towards Restrictionism (Thesis)*. European University Institute, Department of Political and Social Sciences, Florence.

De Ceulaer, J. (2019). *Links zet rechtse kiezers te snel weg als racisten en fascisten en dat klopt niet*. Geraadpleegd op 30 juli 2020 van <https://www.demorgen.be/politiek/links-zet-rechtse-kiezers-te-snel-weg-als-racisten-en-fascisten-en-dat-klopt-niet~bb41c48b/>

Decker, F. (2008). *Germany: Right-wing Populist Failures and Left-wing Successes*. In D. Albertazzi & D. McDonnell (Red.). *Twenty-First Century Populism: The Spectre of Western European Democracy* (pp. 119–134). Palgrave Macmillan UK.

https://doi.org/10.1057/9780230592100_8

De Wever, B. (2018). *Links moet kiezen: open grenzen of de welvaartsstaat*. Geraadpleegd op 15 juli 2020 van <https://www.n-va.be/nieuws/links-moet-kiezen-open-grenzen-of-de-welvaartsstaat>

Downs, A. (1957). *An Economic Theory of Democracy*. New York: Harper.

Downs, W.M. (2001). Pariahs in their midst: Belgian and Norwegian parties react to extremist threats. *West European Politics*, 24, 23–42.

European Parliament. (2020). *MEPs by Member State and political group*. Geraadpleegd op 18 juli 2020 van <https://www.europarl.europa.eu/meps/en/search/table>

FVD. (2017). *Concept Verkiezingsprogramma 2017-2021*. Geraadpleegd op 18 november 2019 van http://pubnpp.eldoc.ub.rug.nl/FILES/root/verkiezingsprogramma/TK/fvd2017con/Verkiezing_sprogrammaFvD2017.pdf

Gallagher, M., Laver, M., and Mair, P. (2005). *Representative Government in Modern Europe: Institutions, Parties, and Governments*. Boston: McGraw-Hill, 4th edn.

Gerring, J., & Cojocaru, L.L. (2015). Case-Selection : A Diversity of Methods and Criteria.

Golder, M. (2003). Explaining variation in the success of extreme right parties in Western Europe. *Comparative Political Studies*, 36(4), 432–466.
<https://doi.org/10.1177/0010414003251176>

Guthrie, J., Petty, R., Yongvanich, K., & Ricceri, F. (2004). Using content analysis as a research method to inquire into intellectual capital reporting. *Journal of Intellectual Capital*, 5(2), 282–293. <https://doi.org/10.1108/14691930410533704>

Heylen, K. (2019). *Wie is Thierry Baudet, de controversiële rijzende ster in de Nederlandse politiek die premier wil worden?*. Geraadpleegd op 22 maart 2019 van <https://www.vrt.be/vrtnws/nl/2019/03/21/wie-is-thierry-baudet/>

Hickey, G., & Kipping, C. (1996). Issues in research. A multi-stage approach to the coding of data from open-ended questions. *Nurse Researcher*, 4, 81-91.

Hsieh, H.-F., & Shannon, S. E. (2005). Three Approaches to Qualitative Content Analysis. *Qualitative Health Research*, 15(9), 1277–1288. <https://doi.org/10.1177/1049732305276687>

Ivarsflaten, E. (2008). 'What Unites Right-Wing Populists in Western Europe? Re-examining Grievance Mobilization Models in Seven Successful Cases', *Comparative Politics*, 41(1), 3–23.

Jansen, R. S. (2011). Populist Mobilization: A New Theoretical Approach to Populism. *Sociological Theory*, 29(2), 75–96.

Joppke, C. (1998). Why Liberal States Accept Unwanted Immigration. *World Politics*, 50(2), 266-293. doi:10.1017/S004388710000811X

Kantar Public. (2018). *In de peiling: Forum voor Democratie stijgende lijn weer te pakken*. Geraadpleegd op 19 februari 2019 van <http://www.nipo.nl/nieuws/persberichten/in-de-peiling-forum-voor-democratie-stijgende-lij/>

Kiesraad. (2017). *Officiële uitslag Tweede Kamerverkiezing 15 maart 2017*. Geraadpleegd op 20 februari 2019 van <https://www.kiesraad.nl/actueel/nieuws/2017/03/20/officiële-uitslag-tweede-kamerverkiezing-15-maart-2017>

Kitschelt, H. (1995). *The radical right in Western Europe: a comparative analysis* / Herbert Kitschelt; in collaboration with Anthony J. McGann. Ann Arbor: University of Michigan Press.

Klemmensen, R., Hobolt, S. B., & Hansen, M. E. (2007). Estimating policy positions using political texts: An evaluation of the Wordscores approach. *Electoral Studies*, 26(4), 746–755. <https://doi.org/10.1016/j.electstud.2007.07.006>

Koopmans, R. and Muis, J. (2009). The rise of right-wing populist Pim Fortuyn in the Netherlands: a discursive opportunity approach. *European Journal of Political Research*, 48(5): 642–664.

Laver, M., & Garry, J. (2000). Estimating Policy Positions from Political Texts. *American Journal of Political Science*, 44(3), 619–634. <https://doi.org/10.2307/2669268>

Lijphart, A. (1969). Consociational Democracy. *World Politics*, 21(2), 207–225. doi:10.2307/2009820

Loxbo, K. (2010). The Impact of the Radical Right: Lessons from the Local Level in Sweden, 2002–2006. *Scandinavian Political Studies*, 33(3), 295–315. <https://doi.org/10.1111/j.1467-9477.2010.00252.x>

Lubbers, M., Gijsberts, M., Scheepers, P. (2002). Extreme right-wing voting in Western Europe. *Eur. J. Polit. Res.*, 41(3), 345–378.

Mayring, P. (2000). *Qualitative Content Analysis* (Vol. 1).

Meguid, B. M. (2005). Competition Between Unequals: The Role of Mainstream Party Strategy in Niche Party Success. *American Political Science Review*, 99(3), 347–359.

Meyer, S., & Rosenberger, S. (2015). Just a Shadow? The Role of Radical Right Parties in the Politicization of Immigration, 1995–2009 (Vol. 3). <https://doi.org/10.17645/pag.v3i2.64>

Minkenberg, M. (2007). The Radical Right in Public Office: Agenda Setting and Policy Effects (Vol. 24). <https://doi.org/10.1080/01402380108425462>

Mouffe, C. (2005). *On the Political* (Vol. 68). Routledge.

Mouffe, C. (2013). *Agonistics Thinking the World Politically*. London and New York 2013.

Mudde, C. (1999). The single-issue party thesis: Extreme right parties and the immigration issue. *West European Politics*, 22(3), 182-197.

Mudde, C. (2000). *The Ideology of the Extreme Right*. Manchester, UK: Manchester University Press.

Mudde, C. (2004). The Populist Zeitgeist. *Government and Opposition*, 39, 541-563.
[doi:10.1111/j.1477-7053.2004.00135.x](https://doi.org/10.1111/j.1477-7053.2004.00135.x)

Mudde, C. (2007). *Populist Radical Right Parties in Europe*. Cambridge: Cambridge University Press. <https://doi.org/10.1017/CBO9780511492037>

Mudde, C. (2013). Three decades of populist radical right parties in Western Europe: So what? *European Journal of Political Research*, 52(1), 1–19. <https://doi.org/10.1111/j.1475-6765.2012.02065.x>

Mudde, C. (2016). *Populist radical right parties in Europe today*. Transformations of Populism in Europe and the Americas: History and Recent Tendencies. J. Abromeit, B. Chesterton, Y. Norman and G. Marotta (Eds.). London and New York: Bloomsbury.

Mudde, C., & Rovira Kaltwasser, C. (2017). *Populism: a very short introduction*. New York, NY: Oxford university. Imperial forestry institute.

Mudde, C. (2018). *Zes hardnekkige misverstanden over populisme*. De correspondent, Geraadpleegd op 19 februari van <https://decorrespondent.nl/7786/zes-hardnekkige-misverstanden-over-populisme/3122938789410-3988f8ec>

Norris, P. (2005). *Radical Right: Voters and Parties in the Electoral Market*. Cambridge: Cambridge University Press.

N-VA. (2010). *Nu Durven Veranderen*. Geraadpleegd op 24 juli 2020 van <https://manifesto-project.wzb.eu/>

N-VA. (2014). *Verandering Voor Vooruitgang*. Geraadpleegd op 24 juli 2020 van <https://manifesto-project.wzb.eu/>

N-VA. (2019). *Voor Vlaanderen. Voor Vooruitgang*. Geraadpleegd op 24 juli 2020 van <https://manifesto-project.wzb.eu/>

N-VA. (2020). *Geschiedenis*. Geraadpleegd op 19 juli 2020 van <https://www.n-va.be/over-n-va/geschiedenis>

NVIVO. (2020). *Understand how references are coded*. Geraadpleegd op 29 juli 2020 van http://helnv11.qsrinternational.com/desktop/procedures/review_the_references_in_a_node.htm#MiniTOCBookMark3

Open Vld. (2010). *Een nieuwe start, Ambitie 2020*. Geraadpleegd op 24 juli 2020 van <https://manifesto-project.wzb.eu/>

Open Vld. (2014). *Programmacongres, Vlaanderen vleugels geven*. Geraadpleegd op 24 juli 2020 van <https://manifesto-project.wzb.eu/>

Open Vld. (2019). *Het land van de doener, verkiezingsprogramma 2019-2024*. Geraadpleegd op 24 juli 2020 van <https://manifesto-project.wzb.eu/>

Pardos-Prado, S. (2015). How Can Mainstream Parties Prevent Niche Party Success? Center-Right Parties and the Immigration Issue. *Journal of Politics*, 77(2), 352–67.

Pastore, F., & Henry, G. (2016). Explaining the Crisis of the European Migration and Asylum Regime. *The International Spectator*, 51(1), 44–57.
<https://doi.org/10.1080/03932729.2016.1118609>

Pauwels, T. (2011). Explaining the strange decline of the populist radical right Vlaams Belang in Belgium: The impact of permanent opposition. *Acta Politica*, 46, 60-82. 10.1057/ap.2010.17.

Pellikaan, H., Van der Meer, T., & de Lange, S. (2003). 'The road from a depoliticized to a centrifugal democracy'. *Acta Politica*, 38(1), 23–49.

Pellikaan, H., de Lange, S., & Van der Meer, T. (2007). 'Fortuyn's legacy: party system change in the Netherlands'. *Comparative European Politics*, 5, 282–302.

Pinto, J.F. (2017). Populism, is it Democracy's Bastard or Twin? The Case of the European Union. *Chin. Polit. Sci. Rev*, **2**, 328–344. <https://doi.org/10.1007/s41111-017-0071-1>

Potter, W. J., & Levine-Donnerstein, D. (1999). Rethinking validity and reliability in content analysis. *Journal of Applied Communication Research*, *27*, 258-284.

Ragin, C. (2014). *The comparative method: Moving beyond qualitative and quantitative strategies*. University of California Press.

Rijksoverheid. (2020). *Kabinetten sinds 1945*. Geraadpleegd op 12 april 2019, van <https://www.rijksoverheid.nl/regering/over-de-regering/kabinetten-sinds-1945>

Rijksoverheid. (2020). *Gedoogbeleid softdrugs en coffeeshops*. Geraadpleegd op 25 juli 2020 van <https://www.rijksoverheid.nl/onderwerpen/drugs/gedoogbeleid-softdrugs-en-coffeeshops>

Riker, W. H. (1996). *The Strategy of Rhetoric: Campaigning for the American Constitution*. New Haven CT: Yale University Press.

Roelandt, A., Thijs, T. (2020). *Grote Peiling. Vlaams Belang blijft afgetekend de grootste, s.p.a klimt naar derde plaats*. Geraadpleegd op 15 juli 2020 van <https://www.hln.be/nieuws/binnenland/grote-peiling-vlaams-belang-blijft-afgetekend-de-grootste-sp-a-klimt-naar-derde-plaats~afe6e357/>

Rooduijn, M., de Lange, S. L., & van der Brug, W. (2012). A populist Zeitgeist? Programmatic contagion by populist parties in Western Europe. *Party Politics*, *20*(4), 563–575. <https://doi.org/10.1177/1354068811436065>

RTL Nieuws. (2010). *PVV: meer veiligheid, minder immigratie*. Geraadpleegd op 13 maart 2019, van <https://www.rtlnieuws.nl/nieuws/artikel/3215891/pvv-meer-veiligheid-minder-immigratie>

Schain, M. A. (2006). The extreme-right and immigration policy-making: Measuring direct and indirect effects. *West European Politics*, 29(2), 270–289.
<https://doi.org/10.1080/01402380500512619>

Schain, M.A. (2018). *Shifting Tides: Radical-Right Populism And Immigration Policy in Europe And The United States*. Washington, DC: *Migration Policy Institute*.

Schumacher, G., & Kersbergen, K. van. (2016). Do mainstream parties adapt to the welfare chauvinism of populist parties? *Party Politics*, 22(3), 300–312. <https://doi.org/10.1177/1354068814549345>

Stanley, B. (2008). The Thin Ideology of Populism, *Journal of Political Ideologies*, 13(1), 95–110.

Usherwood, S., Startin, N. (2013). Euroscepticism as a persistent phenomenon. *Journal of Common Market Studies* 51(1), 1–16.

Van den Abeele, C. (2018). *Frans Front National wordt "Rassemblement National"*. Geraadpleegd op 27 april 2019 van <https://www.vrt.be/vrtnws/nl/2018/06/01/frans-front-national-wordt--rassemblement-national-/>

Van der Brug, W., Fennema, M. and Tillie, J. (2005). Why Some Anti-immigrant Parties Fail and Others Succeed: A Two-step Model of Electoral Support. *Comparative Political Studies*, 38(5), 537–73.

Van Haute, E. & Pauwels, T. (2016). 2 The Vlaams Belang: Party Organization and Party Dynamics. In Heinisch, R. & Mazzoleni, O. (Eds.), *Understanding Populist Party Organisation*. Palgrave Macmillan UK, 10.1057/978-1-137-58197-6_3.

Van Kersbergen, K. and Krouwel, A. (2008). 'A double-edged sword! The Dutch centre-right and the 'foreigners issue''. *Journal of European Public Policy*, 15(3), 398–414.

van Kessel, S. (2011). Explaining the Electoral Performance of Populist Parties: The Netherlands as a Case Study. *Perspectives on European Politics and Society*, 12(1), 68–88.
<https://doi.org/10.1080/15705854.2011.546148>

Van Kessel, S. (2013). A Matter of Supply and Demand: The Electoral Performance of Populist Parties in Three European Countries. *Government and Opposition*, 48(2), 175-199.
doi:10.1017/gov.2012.14

Van Spanje, J. H., & van der Brug, W. (2007). The party as pariah: the exclusion of anti-immigration parties and its effect on their ideological positions. *West European Politics*, 30(5), 1022-1040.

Van Spanje, J., & van der Brug, W. (2009). Being Intolerant of the Intolerant: The Exclusion of Western European Anti-immigration Parties and Its Consequences for Party Choice. *Acta Politica*, (Vol. 44). <https://doi.org/10.1057/ap.2009.7>

Van Spanje, J. (2010). Contagious Parties: Anti-Immigration Parties and Their Impact on Other Parties' Immigration Stances in Contemporary Western Europe. *Party Politics*, 16(5), 563–586.

Vlaanderen. (2019). *Verkiezingen voor het Vlaams Parlement*. Geraadpleegd op 24 december 2019 van <https://www.vlaanderen.be/verkiezingen-voor-het-vlaams-parlement>

Vlaanderen. (2020). *Vlaamse Regering*. Geraadpleegd op 8 juli 2020 van <https://www.vlaanderen.be/vlaamse-regering/>

Volkens, A. & Klingemann, H-D. (2005). Parties, Ideologies, and Issues. Stability and Change in Fifteen European Party systems 1945-1998. In Luther, K.R. & Müller-Rommel, F. (Red.) *Political Parties in the New Europe: Political and Analytical Challenges* (pp. 143-169). Oxford University Press.

Vossen, K. (2010). 'Populism in the Netherlands after Fortuyn: Rita Verdonk and Geert Wilders compared'. *Perspectives on European Politics and Society*, 11(1), 22–38.

Vrouw en maatschappij. (2020). *Prostitutie*. Geraadpleegd op 24 juli 2020 van <http://www.vrouwenmaatschappij.be/prostitutie>

VVD. (2010). *Orde op zaken, Verkiezingsprogramma 2010-2014*. Geraadpleegd op 24 juli 2020 van <https://manifesto-project.wzb.eu/>

VVD. (2012). *Niet doorschuiven maar aanpakken, Verkiezingsprogramma VVD 2012-2017*. Geraadpleegd op 14 februari 2019 van https://www.vvd.nl/verkiezingsprogramma_s/

VVD. (2017). *Zeker Nederland, VVD verkiezingsprogramma 2017-2021*. Geraadpleegd op 14 februari 2019 van <https://manifesto-project.wzb.eu/>

Wagner, M., & Meyer, T. M. (2016). The Radical Right as Niche Parties? The Ideological Landscape of Party Systems in Western Europe, 1980–2014. *Political Studies*, 65 (1_suppl), 84–107. <https://doi.org/10.1177/0032321716639065>

Wagner, M., & Meyer, T. M. (2018). *Decades Under the Influence, How Europe's Parties Have Been Shifting Right*. Geraadpleegd op 19 februari 2019 van <https://www.foreignaffairs.com/articles/western-europe/2018-04-04/decades-under-influence>

Ward, H. (2006). 'Preference Shaping and Party Competition: Some Empirical and Theoretical Arguments'. In J. Bara and A. Weale (Eds.), *Democratic Politics and Party Competition: Essays in Honour of Ian Budge*. London: Routledge, pp. 245–70.

Zaslove, A. (2004). The dark side of European politics: unmasking the radical right. *Journal of European Integration*, 26(1), 61-81. DOI:10.1080/0703633042000197799