

ARCHITECT EMIEL VAN LOVEN

de onzichtbare generatie van het modernisme



ABSTRACT

In deze thesis zal architect Emiel Van Loven worden uitgelicht, een modernistisch architect die net als zijn tijdgenoten vooruitstrevende ideeën had, enorm gepassioneerd was en ook zijn eigen stijl ontwikkelde. We rijden er vaak zo maar aan voorbij. Hij realiseerde nochtans tal van moderne, hoogkwalitatieve woningen, publieke gebouwen, kerken en sociale projecten zowel in Brussel, Vlaams-Brabant als de Antwerpse Kempen. Zijn meest gekende project, is de wijk het Zonneveld die in 2015 wordt geselecteerd als ‘verborgen parel’ door de gemeente Grimbergen in voorbereiding van de Open Monumentendag Vlaanderen. Van Loven behoorde tot de onzichtbare generatie van Vlaamse modernistische architecten die onder de radar bleven. Bovendien is er heel weinig archiefmateriaal te vinden. In deze thesis belicht ik het verhaal van het leven en werk van Emiel Van Loven aan de hand van foto's, oral history, projectbezoeken en foto's. Wie was hij, wie waren zijn inspiratiebronnen? Hoe kwamen zijn ontwerpen tot stand? Wat waren hun kenmerken? Maar ook: hoe beleefden gebruikers en bewoners zijn realisaties?

Architect Emiel Van Loven
13 04 1931- 25 02 2016

DANK

Voor het realiseren van deze exposé over het werk en leven van architect Emiel/ Mil Van Loven zou ik graag enkele mensen willen bedanken die van essentieel belang waren in deze verwezenlijking.

Graag zou ik starten met mijn promotor Els De Vos te bedanken voor de uitgebreide feedbacksessies alsook haar ongelofelijke kennis rond de thema's die in de thesis aan bod kwamen. Dankzij haar kwam ik steeds in contact met nuttige en onderbouwende lectuur. Verder wil ik ook Jos Vandenbreeden bedanken voor zijn finale feedback die voor mij de geruststelling bood de thesis in te dienen. Gezien de enorme adoratie voor zijn werk was het voor mij een hele eer mijn onderzoek door hem te laten nalezen.

Daarnaast wil ik via deze weg ook Julia Goor bedanken, de vrouw en metgezel van Mil. Gezien de ongewone omstandigheden van covid-19 hebben wij tijdens het realiseren van deze scriptie een hechte band ontwikkeld die ik voor de rest van mijn leven zal koesteren. Ik was er steeds welkom voor een koffie, koekjes en uren verhalen. Ook het veldwerk was grotendeels met Julia aan mijn zijde. Zij heeft samen met haar zoon, Jan Van Loven enorm geïnvesteerd in het herstructureren van Mil's oeuvre. Jules Van Loven hielp samen met ZwartOpWit bij het drukwerk en het genereren van dit boek over zijn vader. Jan, Julia, Jules en ZwartOpWit, zonder jullie was er van deze thesis geen sprake geweest.

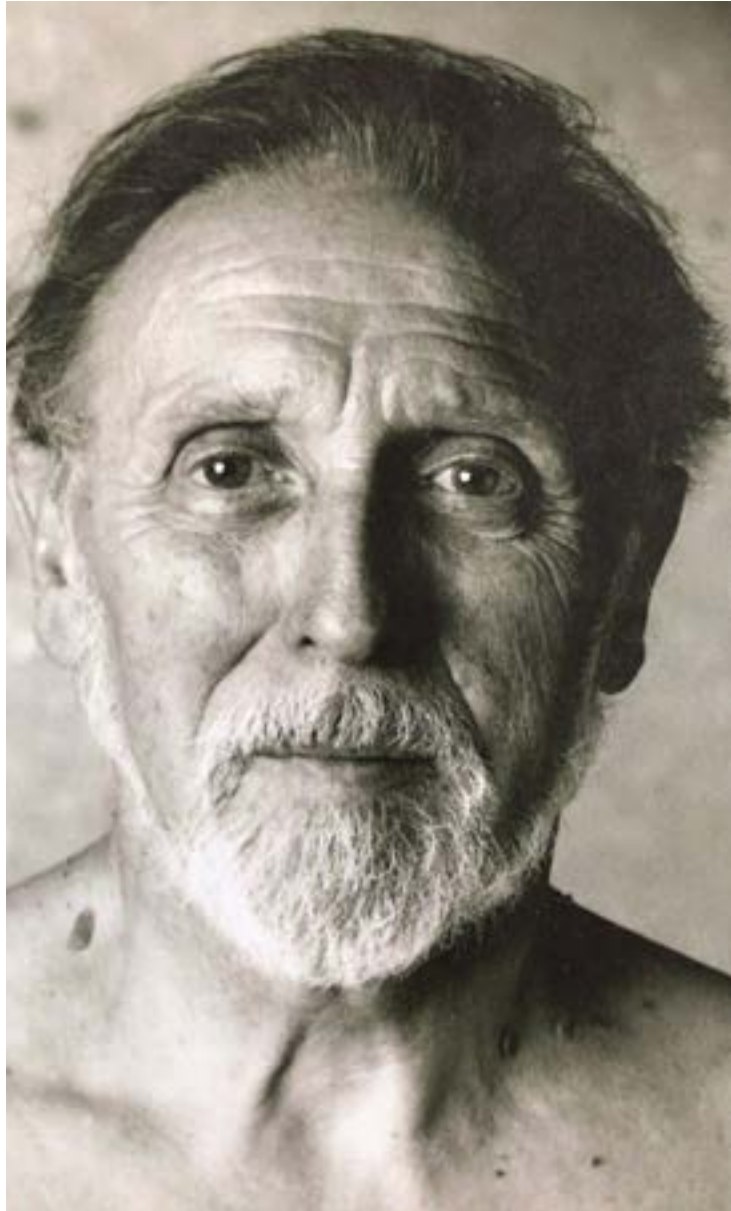
Mijn dank gaat ook uit naar Mark Banen, bewoner van 't Zonneveld. Hij was een van de eerste contactpersonen die op mijn pad kwam en heeft ervoor gezorgd dat mijn veldwerk efficiënt en zorgvuldig verliep.

Mark is ook de persoon die mij enorm waardevolle bronnen heeft uitgeleend, waarvoor ik een enorme appreciatie heb. Samen hebben we de plannen van de Zonneveldwijk en Evert Lagrou kunnen archiveren in het Vai.

Verder wil ik mijn dank betuigen aan Chris Broekaert, de vroegere compagnon van het architectenbureau Dimensie 3 waar Mil zijn allereerste realisaties verwezenlijkte. Bij hem kon ik altijd terecht voor vragen en uiteenzettingen. Maar ook alle mensen die ik heb mogen interviewen, bezoeken en contacteren verdienen hier een vermelding. Guy en Paula, Marcel en vrouw, Andre, Guido, Luc en Kine.

Tot slot zou ik ook graag mijn moeder, Ilse Verrezen, willen bedanken voor haar eeuwig enthousiasme en onuitputtelijke bron van kennis. Dankzij haar geestdrift was het voor mij altijd leuk om input te vragen, kennis te delen en verschillende circuits te onderzoeken.

Antwerpen, mei 2021



VOORWOORD

Elke generatie bevraagt de waarden en gebruiken die door de generatie die haar voorafgaat als waarachtig en onomstotelijk worden geponeerd. Elke nieuwe generatie gaat in reactie op de voorgaande generatie op zoek naar nieuwe accenten om het leven te vertalen. Langzamerhand groeien deze accenten op hun beurt uit tot onvoorwaardelijke zekerheden welke onvermijdelijk opnieuw omver moeten worden gehaald. Het is een proces dat zich telkens weer afspeelt en een noodzakelijke voorwaarde vormt voor ontwikkeling.

Het definiëren van wat belangrijk wordt bevonden voor de huidige en de toekomstige generatie is een her-definiëren. Het is een zoeken en vinden in het verleden van de eigen traditie of die van andere culturen. Het is niet het uit-vinden maar het her-ontdekken en her-introduceren van antwoorden op concrete noden die binnen het geldende waardenarsenaal moeilijk of niet tot uiting kunnen komen. De transitie van het heersend naar het nieuwe waardenarsenaal gaat soms gepaard met veel polemiek. Wanneer men hier echter doorheen kijkt, ziet men dat aan de oorsprong heel elementaire en diep menselijke behoeften ten grondslag liggen.

Floremie Vermeulen maakt deel uit van de toekomstige generatie die weldra haar eigen waarden zal accentueren vanuit een gemis dat zich manifesteert in de huidige realiteit. In deze thesis gaat ze daarvoor op zoek in het recente verleden van de vaderlandse architectuur. Tot voor kort lagen de gebouwen opgetrokken volgens de tijdsgeest van het naoorlogse modernisme nog onder vuur van het postmodernistisch gedachtegoed. Op basis van een aantal recente publicaties, renovaties en realisaties, zowel nationaal als internationaal, lijkt het erop dat het moment voor re-evaluatie en herinterpretatie van dit erfgoed daar is.

De vraag die zich hier stelt, is dezelfde vraag die ik mezelf al decennia voor ogen houd. Waarin ligt de waarde van het werk van mijn vader? In welk opzicht was het relevant in de periode dat het werd gerealiseerd en in welke mate is het nu nog of nu nog meer relevant dan toen? Waarom was en/of is het relevant, en voor wie, en op welke manier? Tot op vandaag is het voor mij moeilijk om, als kind van mijn vader, dit in de juiste context te plaatsen en het werk volledig naar waarde te schatten. Het is te zeggen, ik weet goed wat het werk voor mij betekent, in welke mate ik hierdoor gevormd ben en in welke mate het me nu, meer nog dan vroeger, beïnvloedt en inspireert. Daartegenover staat dat ik minder kan inschatten in welke mate het in algemene zin relevant was en/of is. En al heb ik in de loop der jaren mijn opinie hierover wel scherp gesteld, dan nog zal ik deze zelden publiek maken of hierover in gesprek gaan.

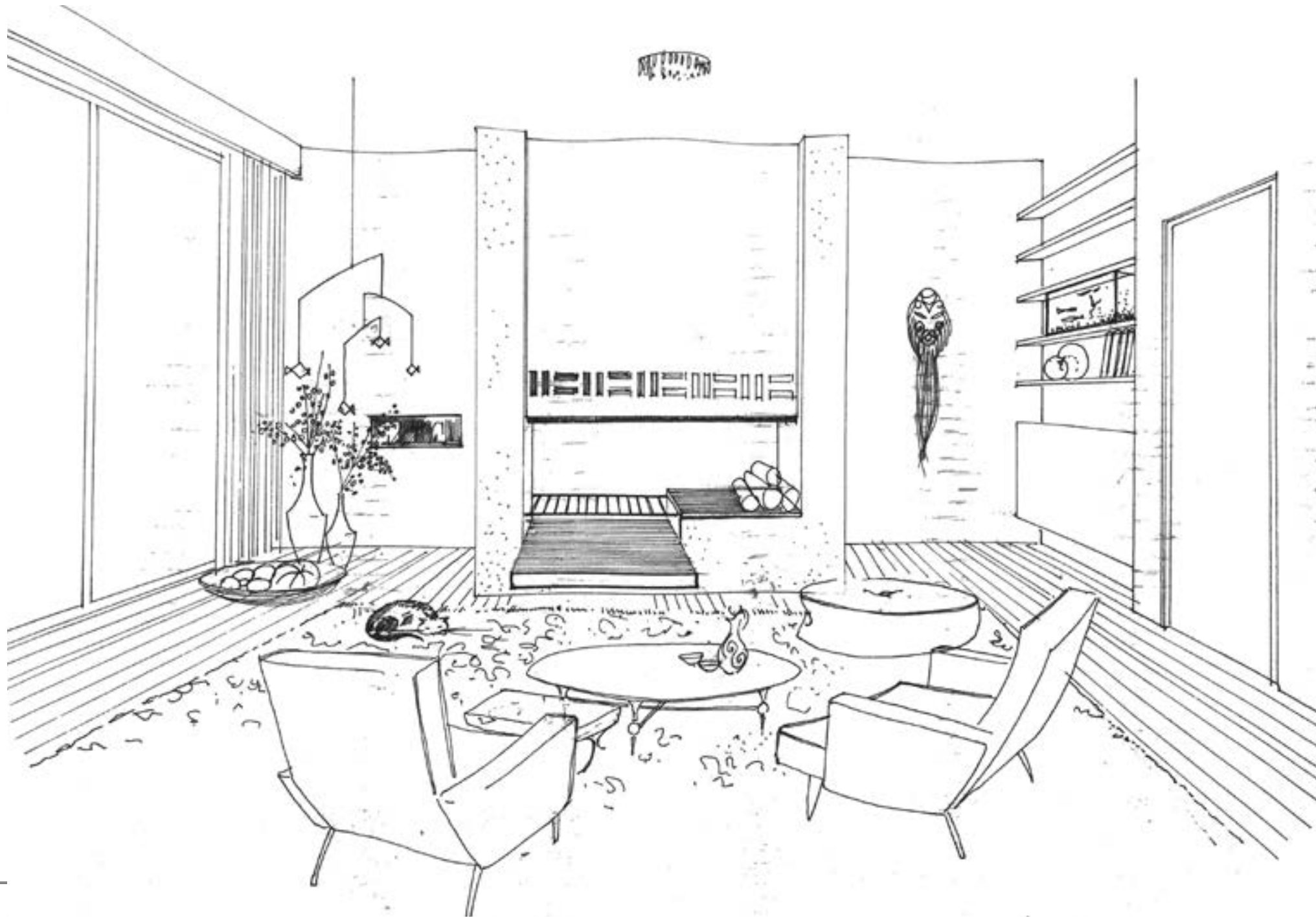
Ik zou deze gelegenheid te baat kunnen nemen om mijn overtuiging hier wel kenbaar te maken. Ik zou op het contrast kunnen wijzen met de hedendaagse architectuur productie en tonen hoe het werk daarmee mogelijke leemtes in onze cultuur belicht. Of ik zou op de gedrevenheid en de niet-aflatende aandacht, de passie, en het metier kunnen wijzen dat spreekt uit elke steen, de manier waarop die steen een muur wordt, waarop een opening een venster wordt, waarop een dak een shelter wordt, waarop licht ruimte wordt en waarop de ruimte de tijd meet. Ik zou kunnen verdedigen dat de beste gebouwen van mijn vader eeuwigheidswaarde hebben. Niet meteen omdat ze op het moment dat ze gerealiseerd werden, de toon hebben gezet voor een nieuwe ontwikkeling in onze cultuur. Wel omdat ze een moderne vertaling zijn van eeuwenoude begrippen zoals die onder meer door Vitruvius in 'De Architectura libri decem' werden beschreven als voorwaarden waaraan alle complexe voorwerpen moeten voldoen; firmitas

(stabiliteit), utilitas (utiliteit), venustas (schoonheid). Het modernisme verwordt tot klassieke architectuur, een universeel antwoord op elementaire behoeften.

Ik zou allerhande kunnen aandragen maar ik ben betrokken partij en wil het voorrecht van het forum dat me geboden wordt, hiervoor niet gebruiken. Ik vertrouw op het oeuvre en berust in het oordeel van de tijd.

De opdracht voor Floremie Vermeulen is niet gering. Het beschikbare archiefmateriaal is schaars, publicaties haast onbestaande en de voornaamste getuigen worden ouder of zijn reeds overleden. Daartegenover staat een uitgebreid, divers en verspreid oeuvre wat de opdracht tot een titanenwerk maakt. Het onderzoek is gezien de beschikbare middelen en tijd onvermijdelijk onvolledig. Maar laat dit onderzoek een eerste objectieve lezing zijn van de nalatenschap van mijn vader, en mede daardoor licht werpen op de nalatenschap van een generatie gelijkgezinde architecten. Van daaruit zal dan mogelijk de interesse groeien om het onderzoek verder te verbreden of verdiepen.

Jan Van Loven



INHOUDSTAFEL

Inleiding			
Motivering van het onderzoeksonderwerp	14 - 19		
Methodologie	20 - 28		
1. Literatuuronderzoek	20 - 24		
2. Onlinebronnen	24		
3. Mondelinge bronnen/ empirisch onderzoek	25 - 28		
Leeswijzer	29 - 34		
A. Tijdsgeest	36 - 50		
A. 1. Le Corbusier en L'Esprit Nouveau	39 - 41		
A. 2. De eerste generatie Belgische modernisten: Léon Stynen en Victor Bourgeois	41 - 45		
A. 3. Georges Pepermans en Alfons Hoppenbrouwers	46 - 47		
A. 4. De Turnhoutse School	48 - 50		
B. I. Emiel Van Loven	52 - 63		
B. I. 1. Een vroege interesse naar tekenen	52 - 53		
B. I. 2. Bureau Pepermans	53 - 55		
B. I. 3. Georges Pepermans als leermeester	56 - 57		
B. I. 4. Albert I instituut Elsene	58 - 63		
B. II. De Zonneveldwijk	64 - 87		
B. II. 1. De Vlaamse Beweging op architecturaal niveau	65		
B. II. 2. NV Expansie als Vlaamsgezind bouwbedrijf	66 - 67		
B. II. 3. De oprichting van Dimensie 3	67 - 69		
B. II. 4. 't Zonneveld als uithangbord voor integraal wonen	70		
B. II. 4. 1. Het Wezenhagenveld	71 - 72		
B. II. 4. 2. Flats op begane grond	72 - 80		
B. II. 4. 3. Een geleidelijke individualisering doet zijn intrede in de wijk	81 - 83		
B. II. 4. 4. De inspiratie van Dimensie 3	83 - 87		
B.II.4.3.1. Fredensborg Houses	83 - 85		
B.II.4.3.2. Atelier 5	86 - 87		
B. III. Architectuur Atelier Herentals		88 - 91	
B. IV. Van Loven als etser		92 - 99	
B. IV. 1. Specialisatie in etsen		92 - 93	
B. IV. 2. Jozef Dupré en Frans Storek		94 - 97	
C. De gebruikservaring in gerealiseerde projecten		104 - 161	
C. 1. Woning Noppen		105 - 119	
C. 1. 1. Beukendreef 34 anno 1965		106 - 111	
C. 1. 2. Uitbreidingen		112 - 114	
C. 1. 3. Kwaliteiten		114 - 117	
C. 1. 4. 56 jaar later		118 - 119	
C. 2. Woning Vandervoort		120 - 133	
C. 2. 1. Meer dan een dak		122 - 126	
C. 2. 2. Van binnen naar buiten		127 - 129	
C. 2. 3. Een totaalpakket		132 - 133	
C. 3. Woning Van Loven		134 - 145	
C. 3. 1. Bunker versus lichtgevende patio		134 - 137	
C. 3. 2. Aanpasbare woning		138 - 139	
C. 3. 3. Haardhoek		140 - 141	
C. 3. 4. De keuken		142 - 145	
C. 4. Sporthal O.L.V.-Olen		146 - 153	
C. 4. 1. Het verleden overschilderen		150 - 153	
C. 5. Sint-Janskerk Herentals		154 - 161	
C. 5. 1. Vernieuwend maar niet persé verbeterd		157 - 161	
Conclusie		162 - 163	
Bibliografie		164 - 170	

MOTIVERING VAN HET ONDERZOEKSONDERWERP

In 2015 wordt de wijk het Zonneveld geselecteerd tot ‘verborgen parel’ door de gemeente Grimbergen in voorbereiding van de Open Monumentendag Vlaanderen¹. Hoewel er nu veel meer struiken en hagen staan dan voordien, blijkt het ontwerp van de tuinwijk nog steeds zijn vruchten af te werpen. De architecturale, culturele en sociale uitgangspunten van de architecten blijken nog steeds, een halve eeuw later, succesvol te zijn. Maar zijn deze uitgangspunten relevant? Kan een bungalow die in de jaren ‘60 werd gerealiseerd “meedraaien” met de levensstijl van de 21ste eeuw? In de geest van de modernistische idealen creëerden de architecten Christiaan Broekaert en Emiel Van Loven een modernistische woonwijk die nog steeds meetelt, volgens de auteurs Mark Banen en Evert Lagrou van het boek ‘50 jaar Zonneveld’. ‘Een waar succes’, beweren de bewoners van ‘t Zonneveld in dat boek dat werd opgesteld ter viering van ‘50 jaar Zonneveld-wijk’. Bij het documenteren van de wijk blijkt dat er nog heel veel informatie goed bewaard is gebleven. Mark Banen, een inwoner van de wijk, heeft zelfs nog alle originele plannen bewaard. Er is een opmerkelijk fotoarchief. Dit alles is samengebracht om de nieuwsgierigen een idee te geven van wat ‘integraal wonen’ in de jaren 60 precies betekende. In het boek ‘50 jaar Zonneveld’ vind je veel informatie terug, alsook de namen van de twee architecten, Christiaan Broekaert en Emiel Van Loven. Verder is er nooit meer over hen gepubliceerd. Van Loven en Broekaert ontbreken binnen de Brusselse en Antwerpse archieven.

¹ Lagrou, E., & Banen, M. (2015). 50 jaar Zonneveld, 1965–2015. Grimbergen, België.

Het succesverhaal van ‘t Zonneveld wekte mijn interesse voor de architect Emiel Van Loven, die vooral lokaal gekend was in regio Herentals en omstreken. Toen zijn familie mij contacteerde met de vraag om zijn realisaties te onderzoeken, was mijn interesse dan ook meteen gewekt. Er is niet zo veel archiefmateriaal van de architect te vinden, maar aangevuld met diepte-interviews met sleutelfiguren en een studie van zijn realisaties, kan er toch een verhaal gereconstrueerd worden. Jarenlang heeft Architectuur Atelier, dat anno 2021 nog steeds functioneert als architectenbureau (onder de naam ARAT), het archief van Van Loven bewaard. Toch blijkt er enkele jaren geleden iets te zijn misgelopen binnen de communicatie van het atelier en is het archief van Van Lovens oeuvre niet beschikbaar. De plannen zijn daarom steeds via de bouwheer, bouwinstelling of de stad opgevraagd. De foto’s zijn meestal zelf genomen of via een immobiliënkantoor bemachtigd. Door deze bijkomende uitdaging zijn veel van Van Loven’s werken vrijwel documentloos en is veel informatie verkregen door observatie en toepassing van een vijfjarige studie tot architect.

Een vraag die bleef opduiken tijdens het onderzoek is waarom Van Loven slechts lokaal van zijn bekendheid genoot. Ondanks zijn bijdrage in verschillende projecten in en rond Brussel, onder namen zoals Georges Pepermans, blijft hij deze periode onder de radar. In Herentals kennen de mensen zijn naam wel².

² H. (2016, 2 maart). Architect Emiel Van Loven overleden. Het Nieuwsblad. Geraadpleegd op 12 april 2021, van https://www.nieuwsblad.be/cnt/dmf20160301_02159719

Hier alleen al bouwde hij minstens 20 huizen onder de stijl van het modernisme.

Het modernisme uit de jaren 60 is veruit de meest invloedrijke architectuurstroming die anno 2021 nog steeds haar sporen nalaat. We spreken over Frank Lloyd Wright, Walter Gropius, Mies van der Rohe, Le Corbusier en Alvar Aalto als internationale grondlegers. Meer lokaal vallen namen als Victor Bourgeois, Léon Stynen, Renaat Braem en Willy van der Meer, één voor één invloedrijke Vlaamse architecten die hun stempel wisten te drukken aan de hand van hun realisaties. Hoewel Van Loven volgens Pepermans erg getalenteerd was³, moet er toch iets zijn dat Van Loven onder de radar hield. Kunnen we dan spreken van een ‘onzichtbare’ generatie binnen de modernistische architectuur? Blijkt het publiceren van architectuur meer dan ooit relevant in het vormen van een geschiedenis? We trachten een deel van de architectuurgeschiedenis aan te vullen aan de hand van dit onderzoek. Zonder plannen, foto’s en schetsen is het natuurlijk nog een lange weg richting het schetsen van een beeld rond het oeuvre van een architect. Er zijn architecten die een honderdtal vooruitstrevende realisaties verwezenlijkten maar daar nooit echt de erkenning voor gekregen hebben. Emiel Van Loven is hier een van. Jammer genoeg overleed hij in 2016 met een beperkt archief aan plannen, tekeningen of foto’s. De archieven kennen zijn naam niet, noch zijn realisaties.

³ P. Pepermans, persoonlijke communicatie (mailverkeer), 26 februari 2021.

Zijn oeuvre spreekt voor zich. Naast de Zonneveld-wijk en het Albert I Instituut in de Brusselse regio, breidde hij ook een uitgebreid patrimonium uit in de Antwerpse Kempen. Ligt de onzichtbaarheid misschien daar verscholen? In de bescheidenheid van het Kempense volk? Was er op het platteland geen ruimte, noch interesse voor het publiceren over de evoluerende architectuur? Of lag het net zoals bij Paul Neefs aan de bewuste keuze van de architect om alle bekendheid te willen vermijden⁴? Hoewel Neefs bijna een soort kluizenaarsleven verkoos, werd ook zijn geometrische obsessie opgepikt en in de spotlights gezet. Was het dan gewoon een kwestie van opgemerkt te worden zoals de leden van de Turnhoutse school door pioniers zoals Renaat Braem? Of opereerde hij te veel alleen, in tegenstelling tot de architecten van de ‘Turnhoutse school’ die op eenzelfde moment voor vernieuwing zorgden?

In deze thesis zal architect Emiel Van Loven worden uitgelicht. Hij is een modernistisch architect die net als zijn tijdgenoten vooruitstrevende ideeën had, enorm gepassioneerd was en toch wist zijn eigen stijlkenmerken en handschrift te ontwikkelen. Later in de thesis zullen we dit Van Loven-signatuur verder belichten.

De eerste en bijna enige vermelding over Emiel Van Loven vinden we in het boek over modernistisch architect en stedenbouwkundige Georges Pepermans⁵. In het boek vinden we foto’s van Pe-

⁴ Bont, Y., & Strauven, F. (2012). *Architectuur in de golden sixties*. Tiel, België: Lannoo.

⁵ Bradfer, F. (1987). *Georges Pepermans*. Elsene, België: Centre de recherches en architecture (C.R.A.).

permans' realisaties met telkens een klein woordje info. En helemaal onderaan de info, tussen haakjes, staat de naam van zijn medewerker. Hier vinden we de naam Van Loven terug, alleen heel jammerlijk volledig verkeerd geschreven. Ook in het meer gekende boek *Repertorium van de architectuur in België*⁶ vinden we een vermelding van zijn naam terug, opnieuw verkeerd getypt. Het is dan ook niet meer dan logisch, dat zijn naam niet meteen naar boven komt in de archieven. Hij realiseerde maar liefst vijf projecten samen met Pepermans. Hieruit mag niet afgeleid worden dat Pepermans met alle eer wil gaan lopen, integendeel. Het is zijn naam die het bureau draagt, dus ook de realisaties vallen 'onder zijn naam'. Een andere medewerker, Paul Felix, weet wel zijn stempel te drukken. Waarin ligt het verschil dan? Heeft het dan met locatie en connecties te maken?

In het eerste hoofdstuk van deze thesis trachten we een beeld te scheppen over de filosofie en conceptie van het modernisme in de architectuur. Zowel inhoudelijk als over de realisaties is rond deze architecturale tijdsgeest reeds veel verteld. Talloze publicaties, onderzoeken en studies werden gevoerd rond de moderne beweging. Binnen deze beweging spreken we niet alleen over de pioniers en grondleggers, maar ook over de volgelingen, die op hun beurt het modernisme herinterpreteren en uitwerken naar hun hand en hun opvattingen. Wat maakt een modernistisch architect waardig dat anderen erdoor geïnspireerd raken en de ado-

⁶ van Loo, A., Dubois, M., Strauven, F., & Poulain, N. (2003). *Repertorium van de architectuur in België van 1830 tot heden*. Antwerpen, België: Mercatorfonds.

ratie vinden om over deze ontwerper te schrijven, te vertellen, te verhalen? Aan de hand van personages, tijdgenoten en pioniers binnen het leven van Emiel Van Loven proberen we zijn levensloop te toetsen aan dat van zijn context. Terwijl Van Loven grotendeels onder de radar bleef, werden architecten binnen zijn kring wel gezien en gehoord. Waarom verdient Van Loven een plaats tussen namen zoals Georges Pepermans, Paul Van Aerschot, Paul Félix, Victor Bourgeois, Paul Neefs, Paul Schellekens...en waar vinden we een verklaring voor zijn afwezigheid? Vanuit deze houding kan men zich afvragen wat de relevantie is van de realisaties van Van Loven destijds, maar ook tot de architectuurproductie van nu?

METHODOLOGIE

Voor het schrijven van deze thesis heb ik mij gebaseerd op verschillende soorten bronnen. Hoewel de archivalische en literaire bronnen schaars zijn, bleken er na grondig onderzoek toch veel mondelinge bronnen ter beschikking te zijn. Ik doe beroep op een mixed methods onderzoek waarbij er een combinatie van literaire, mondelinge en auditieve bronnen zal gebruikt worden.

1. Literatuuronderzoek

De literaire bronnen rond Emiel Van Loven zijn enorm beperkt. Zoals vermeld, is het eerste deel van zijn oeuvre, en dan vooral het project te Grimbergen, voornamelijk gedocumenteerd in *50 jaar Zonneveld 1965-2015*⁷ door Evert Lagrou en Mark Banen waarbij zij zich baseren op de afstudeerthesis van Annelies Van Der Donckt genaamd *Integraal wonen. Studie van drie verkavelingen in Vlaams-Brabant*, Hoger Architectuurinstituut Sint-Lukas, 1993. Het boek is eerder een bundel gerealiseerd op eigen initiatief van de bewoners van het Zonneveld en is voornamelijk in eigen beheer. Daarom is er ook geen echte uitgever in betrokken. In het Zonneveld-boek wordt ook verwezen naar de bijdrage van Katrien Theunis in *Wonen in Meervoud. Groepswoningen in Vlaanderen (2000-2010)*⁸ door Karina Van Herck en Tom Avermaete. Hier is de passage 'Dicht patroon van tuinwoningen' toegewijd aan de realisatie van het Zonneveld. Veel beperkter in omvang, zijn de besprekingen van latere projecten van Van Loven.

⁷ Lagrou, E., & Banen, M. (2015). *50 jaar Zonneveld, 1965–2015*. Grimbergen, België.

⁸ Van Herck, K., & De Meulder, B. (2009). *Wonen in meervoud. Groepswoningbouw in Vlaanderen (2000–2010)*. Amsterdam, Nederland: SUN.

Over zijn stage bij Georges Pepermans te Brussel vinden we enkele referenties terug in het boek *Georges Pepermans* gerealiseerd door Françoise Bradfer in 1987⁹. Na zijn projecten in het Brusselse is er niets wezenlijks meer gepubliceerd rond zijn latere realisaties in en rond Herentals. Voor de tweede periode van zijn oeuvre heb ik mij dan ook grotendeels gebaseerd op Van Loven's curriculum vitae dat door Julia Goor en Jan Van Loven, zijn vrouw en zoon, zijn bijgehouden.

Emiel Van Lovens houding en opvattingen komen uit een spraakmakende periode binnen de geschiedenis van de Vlaamse architectuur, namelijk het modernisme. Over het modernisme is in België veel inkt gevloeid. *Bouwen in België 1945-1970* door Geert Bekaert en Francis Strauven¹⁰ legt hiervoor de grondslag. De modernistische kopstukken worden hier één voor één onder de loep genomen. Dit is een ideale bron om Van Loven te plaatsen tussen al zijn tijdgenoten. Een onderbouwde bron hierbij is het boek *Horta and after*¹¹ door opnieuw de bekende criticus Geert Bekaert en Mil De Kooning, evenals *Hedendaagse Architectuur in België*¹² door Geert Bekaert. Via deze twee publicaties krijgen we een idee over de tijdgenoten van Van Loven die wel een naam wisten te maken. Dit laat toe de collega's van Van Loven te schetsen. Een van die tijdgenoten betrof Paul Van Aerschot, waarover reeds een samenhangende monografie verscheen.

⁹ Bradfer, F. (1987). *Georges Pepermans*. Elsene, België: Centre de recherches en architecture (C.R.A.).

¹⁰ Bekaert, G., & Strauven, F. (1971). *Bouwen in België 1945–1970*. Brussel, België: Nationale confederatie van het bouwbedrijf.

¹¹ Kooning, M., & Bekaert, G. (2001). *Horta and After*. Amsterdam, Nederland: Amsterdam University Press.

¹² Bekaert, G. (1995). *Hedendaagse Architectuur in België*. Tielt, België: Lannoo.

Dit boek *Paul Van Aerschot: ontwerper, bouwer, didacticus*¹³ van de Universitaire Pers Leuven vormde een leidraad voor deze biografie. Het boek mag dan deels verwezenlijkt zijn door Van Aerschot zelf, toch geeft het een idee van wat de omvang van iemands levenswerk kan zijn. Een gelijkaardige bron is de thesis van Nick Braeckevelt, zijn masterthesis aan de Universiteit van Antwerpen start een onderzoek rond het oeuvre van Walter Toubhans. De inhoud van zijn thesis geeft een mooi voorbeeld aan aandachtspunten voor het schrijven van een biografie. Verder mag ook *Architectuur in de golden sixties*¹⁴ door Yves De Bont en Francis Strauven niet ontbreken. De Turnhoutse school met architecten zoals Paul Neefs, Lou Janssen, Paul Schellekens en Carli Vanhout wordt hier toegelicht. Mocht Van Loven in het Turnhoutse wonen, dan had hij ongetwijfeld evenzeer tot deze architectenbundel kunnen behoren. Herentals behoort vandaag tot het arrondissement Turnhout. Gezien zijn samenwerking in het verleden met Carli Vanhout en Paul Schellekens (o.a. Sint Jozefskliniek Turnhout), en gezien een zekere overeenkomst van vormelijke kenmerken van de architectuur zou een vermelding in deze publicatie niet vreemd zijn.

Het boek *Repertorium van de architectuur in België*¹⁵ door Anne Van Loo draagt bij in de onderliggende benadering die de thesis aanneemt tegenover Emiel Van Loven. Aan de hand van dit boek wordt elke architect die werkzaam was van 1830 tot 2003

geschetst en geduid aan de hand van zijn of haar meest relevante realisaties. We kunnen het bijna als een soort encyclopedie raadplegen, gezien het elke architect van de laatste 150 jaar beschrijft. We lezen als volgt: *Het werk van Georges Pepermans, dat beïnvloed werd door August Perret en Le Corbusier, omvat woningen, schoolgebouwen en ziekenhuizen, winkels en kantoren. De structuren in gewapend beton brengen op krachtige wijze de rigoureuze compositie tot uitdrukking. Het plan voor de wederopbouw van het centrum van Nijvel en het stadhuis (1947-59, i.s.m. V. Bourgeois* en Victor Lichtert), het Instituut Albert I in Elsene (1959-61, i.s.m. Emile van Loven), het Pius X-college en het universitair centrum Alma III in Heverlee (1953-54 en 1966-70, i.s.m. P. Félix*).*

De publicatie van van Loo schetst een beeld van de tijdsgeest en architecten die werkzaam waren gedurende de periode dat Van Loven ook bouwwerken realiseerde. Zijn naam wordt in één adem genoemd met drie andere belangrijke architecten. Zij krijgen elks een asterisk toegewezen boven hun naam, en worden dus beschouwd als deel van het Belgisch Repertorium. Van Loven zijn naam wordt verkeerd geschreven en krijgt daardoor geen erkenning. Ook al wordt hij hier slechts kort vermeld, wil dit dan zeggen dat Van Loven inderdaad tot het Repertorium van de Belgische architectuur behoort? Daarover later meer. Via deze publicatie krijgt ook het verhaal rond Van Loven een basis en kan er ge-

¹³ Patteeuw, V., van Aerschot, P., & Loeckx, A. (2007). Paul Van Aerschot. Leuven, België: Universitaire Pers Leuven.

¹⁴ Bont, Y., & Strauven, F. (2012). Architectuur in de golden sixties: De Turnhoutse School. Tiel, België: Lannoo.

¹⁵ van Loo, A., Dubois, M., Strauven, F., & Poulain, N. (2003). Repertorium van de architectuur in België van 1830 tot heden. Antwerpen, België: Mercatorfonds.

zocht worden naar een correcte, doch illustratieve representatie van de context waarin Van Loven werkzaam was. We kunnen tot voordien onbekende personages koppelen aan het onderwerp en vice versa. De verhalen die gekend zijn rond Van Loven, krijgen op deze manier een bevestiging, een garantie van waarheid.

Om de sociale context van het wonen in de periode waarin Van Loven actief was, te schetsen, bood het boek van Els De Vos, *Hoe zouden we graag wonen?*¹⁶ een overzichtelijke input. Naast het levenspad van Van Loven is het ook essentieel om te begrijpen hoe bouwheren tegenover de heersende bouwstijlen en ontwerp criteria stonden. De dialoog tussen bouwheer en architect is een handeling in evolutie.

Ter aanvulling van 't Zonneveld wordt ook de referentie die Broekaert en Van Loven inspireerde, *Ideas and ideals in Jørn Utzon's courtyard houses: dwelling, nature, and Chinese architecture*¹⁷ een noemenswaardige bron vanwege de opvallende invloeden die Van Loven en Broekaert genereerden uit Utzon's opvattingen.

2. Onlinebronnen

Via de Inventaris Onroerend Erfgoed kon een basis gelegd worden voor de opbouw van de personages in het leven van Van Loven. Voor meer specifieke zoekopdrachten en om het overzicht te be-

¹⁶ De Vos, E. (2012). *Hoe zouden we graag wonen? Woonvertogen in Vlaanderen tijdens de jaren zestig en zeventig* (1ste editie). Leuven, België: Universitaire Pers Leuven.

¹⁷ Chen-Yu Chiu, Philip Goad, Peter Myers & Cem Yilgin (2020) *Ideas and ideals in Jørn Utzon's courtyard houses: dwelling, nature, and Chinese architecture*, *The Journal of Architecture*, 25:5, 513-557.

waren is het Inventaris van het bouwkundig erfgoed Brussel een nuttige zoekmachine gebleken.

3. Empirisch gedeelte: mondelinge bronnen en site-bezoeken

Gezien de weinige archivalische bronnen over Van Loven, was ik genoodzaakt enorm veel mondelinge bronnen te consulteren. Deze zouden bijdragen in de betrachting om een correct maar geïllustreerd idee over het leven van een talentvol architect weer te geven. Een architect die toch uit de spotlights wist te blijven, al dan niet bewust. Daarnaast, en misschien nog belangrijker dan wie Van Loven eigenlijk was, is de relevantie van zijn werk vandaag.

Dit onderzoek is gestart aan de hand van veldwerk. Vooral interviews dienden om exploratief het veld te verkennen. Dit was nodig om als buitenstaander een zo goed mogelijk overzicht te krijgen over het gaan en staan van Van Loven. Was zijn oeuvre de moeite waard om hem uit te lichten in een thesis? De geschreven informatie was te beperkt om dit te kunnen bepalen. Er moest dus eerst grondig worden onderzocht wat zijn bijdrage net was aan het Vlaamse architectuurpatrimonium. Hierna volgt het theoretische en literaire aspect. Om Van Loven te kunnen oriënteren binnen zijn tijdgenoten en tijdsgeest zijn er eerst uren gependend aan het creëren van zijn levenspad aan de hand van gesprekken

met Julia Goor, zijn echtgenote. Gezien de geschreven bronnen zo beperkt zijn, was een correct historisch kader essentieel om wegwijs te geraken binnen het curriculum vitae en vooral de personages die zijn pad zijn gekruist of mee hebben bewandeld, in kaart te brengen.

Naast Julia Goor, is er ook Jan Van Loven, zijn zoon. Hij is zelf ook architect en heeft daarom een bijzondere adoratie voor zijn vader ontwikkeld. Jan spreekt niet alleen als ‘zoon van’, maar ook als architect en is daarom objectiever net omdat hij zelf het beroep uitoefent, Jan spreekt vanuit een kennersstandpunt. Uiteraard blijven deze twee vertellers heel dicht bij het persoon Emiel Van Loven staan en hun informatie kan beschouwd worden als eerder subjectieve bronnen.

Verder sprak ik met oud-collega Christiaan Broekaert in zijn woning te Brussel. Hij kon op een enorm anekdotische manier het eerste deel van Van Loven’s leven illustreren. Dit werd ondersteund met een uitstap naar de Zonneveldwijk in Grimbergen waar Mark Banen mij wegwijs maakte in de realisatie van Broekaert en Van Loven. Ter aanvulling hoorde een bezoek aan huis Noppen, één van de laatste oorspronkelijke bewoners van het Zonneveld. Een interview met Jos Beutels, oud-stagiair van Van Loven en van opleiding architect, schiep meer diepte in zijn optreden als stagemeeester en mentor.

Dankzij deze mondelinge bronnen konden verbanden worden gelegd tussen de diverse bronnen. Het curriculum vitae van Van Loven werd aangevuld en er werd een samenhang gecreëerd binnen de gekende geschreven bronnen en de nieuwe mondelinge anekdotes en gebeurtenissen. De diepte-interviews worden vooral toegepast onder het laatste luik van het onderzoek. Aan de hand van een uitgeschreven gebruiksverhaal van het werk van Van Loven kunnen we begrijpen hoe zijn architectuur wordt ervaren, beleefd en voornamelijk wordt gebruikt.

Voor het realiseren van dit empirisch onderzoek wordt er inspiratie gehaald uit het boek van Janina Gosseye, *Speaking of buildings; oral history in architectural research*¹⁸ uit 2019 waarin uitgelegd wordt wat de “backside story” van een project vertelt. Dit impliceert het naar voor brengen van alle verhalen die zich afspelen rond de vormgeving van een gebouw, behalve het verhaal van de architect zelf. Deze verhalen worden gekaderd aan de hand van foto’s, plannen en afgenomen interviews. Zij geven het verhaal achter de schermen weer, dat soms erg verschilt van het verhaal dat naar de buitenwereld wordt meegegeven. Ook het opleidingsonderdeel “Oral history” binnen Universiteit Antwerpen, gedoceerd door Els De Vos gaf een sterke basis voor het opstarten van interviews, het verwerken van de informatie tijdens het gesprek en het filteren van bruikbaar materiaal. Dit op-

¹⁸ Stead, N., Gosseye, J., & van der Plaat, D. (2019). *Speaking of Buildings*. Amsterdam, Nederland: Amsterdam University Press.

leidingsonderdeel leerde mij voornamelijk inzetten op het stellen van relevante vragen tijdens een interview. Aan de hand van de juiste aanpak leerde ik mensen gerust te stellen en op de correcte manier te benaderen. Ik leerde hier vooral relevante vragen te stellen zonder vrijpostig over te komen. De documentaire reeks van de architectonische kunstenaars en filmmakers Bêka & Lemoine¹⁹ benadrukt deze originele manier van het verhalen.



Emiel Van Loven

¹⁹ Bêka, I. en Lemoine, L. Koolhaas Houselife. Online stream. Ila Bêka, and Louise Lemoine. Frankrijk, 2008.

LEESWIJZER

De leeswijzer bestaat uit drie luiken, het eerste A-luik kadert de context rónnd het onderwerp zonder hem echt al te betrekken in de toen heersende architecturale opvattingen. Vanzelfsprekend volgt hierop de levensloop van het onderwerp, Emiel Van Loven waarbij bepaalde onderdelen gelijklopen met die van het theoretische A-luik. Het C-luik bevindt zich op een meer praktisch parcours. Hier wordt ingezoomd op de belevingservaring van gebouwen gerealiseerd door Van Loven aan de hand van diepte-interviews.

Hoofdstuk A: Tijdsgeest

Dit hoofdstuk probeert een historisch kader te vormen rond de periode waarin Emiel Van Loven zijn oeuvre realiseerde. Over een tijdspanne van 50 jaar worden tijdgenoten, tijdsgeest en opvattingen gekaderd om het totaalbeeld waarin hij zich bevond, te scheppen. Hij realiseerde projecten in een van de meest spraakmakende periodes binnen de architectuur, het naoorlogs-modernisme. Daarom zal ook niet alleen in dit hoofdstuk, maar ook verder in het onderzoek veel aandacht geschonken worden aan de stijlelementen, karakteristieken en eigenschappen van de toen heersende architecturale opvattingen.

Om de tijdsgeest te kunnen kaderen, is het van belang om ook zijn voorlopers en pioniers te bespreken. Dé spreekbuis van de

opkomst van het modernisme is Le Corbusier. Een figuur waar Van Loven enorm naar op keek. Le Corbusier is verantwoordelijk voor de start en verspreiding van de moderne stroming binnen de architectuur. Hij beïnvloedde de hele wereld, waaronder ook Victor Bourgeois en Léon Stynen. Zij worden beschouwd als de eerste internationaal bekende Belgische architecten van het modernisme. Ze zijn dan ook verantwoordelijk voor de verspreiding van het modernisme binnen België tijdens het interbellum. Ook na de oorlog blijven deze ontwerpers een enorme invloed uitoefenen op de volgende generatie architecten, waaronder Emiel Van Loven.

Dit hoofdstuk gaat van een breed overzicht steeds specifieker tot we het pad van Van Loven bewandelen. We starten het verhaal bij de opkomst van het modernisme, tot de invloed dat het in België achterlaat, tot de mate waarin het Van Loven beïnvloedt. Tijdens dit hoofdstuk zal dan ook voornamelijk worden gesproken over voorlopers en tijdgenoten van Van Loven. Chronologisch volgen zij elkaar op. Startend bij Le Corbusier, opgevolgd door Léon Stynen en Victor Bourgeois. Hierna volgt Georges Pepermans en Alfons Hoppenbrouwers, architecten die voornamelijk werkzaam waren in de omgeving van Brussel. Brussel was de streek waar Van Loven werkzaam was in het eerste deel van zijn leven. Daarna vernauwen we de visie aan de hand van de veranderende omgeving van Van Loven. Hij wordt werkzaam in de Antwerpse Kem-

pen. Hier worden zijn archeologische tijdgenoten de kopstukken van de Turnhoutse School²⁰ besproken. Dit is een verzamelnaam voor de vijf architecten die de moderne architectuur van Turnhout op de kaart zetten.

Hoofdstuk B: Emiel Van Loven

Nadat het breder kader is geschetst wordt het leven van Van Loven verder uitgelicht. Dit B-luik zal zich focussen op de verschillende fases die hij bewandelt.

De eerste fase van zijn leven verloopt van zijn geboorte tot zijn afstuderen aan het Sint-Lukas Instituut in Brussel. Deze periode verloopt van 1931 tot 1955. Daarna start de tweede fase, wanneer hij zijn stage start bij George Pepermans en werkzaam architect wordt in de Brusselse omgeving. In dit hoofdstuk lichten we een van eerste realisaties uit, het Albert I Instituut in Elsene. Van Lovens vroegste realisaties zijn dan ook van belang om zijn plek te kaderen binnen de opkomende nieuwe generatie architecten van de jaren 60. Hier wordt al snel duidelijk dat hij zich ontwikkelde in een omgeving met grote namen. Zijn mentors zien veel talent in hem en zorgen ervoor dat hij in grootse projecten wordt betrokken²¹.

²⁰ Bont, Y. (2012). Architectuur in de golden sixties. De Turnhoutse School – quod non. pp 13. Tielt, België: Lannoo.

²¹ Bradfer, F. (1987). Georges Pepermans. Elsene, België: Centre de recherches en architecture (C.R.A.).

Dat België deze periode in transitie komt, wordt hier in de eerste paragrafen duidelijk weergegeven. Niet alleen op economisch vlak maar ook op cultureel en sociaal niveau vinden er gebeurtenissen plaats die de geschiedenis van Vlaanderen zullen schrijven. Het onderwijs wordt onder de loep genomen, de Vlaamse Beweging²² wordt opgericht en de projectontwikkeling komt in een stroomversnelling²³. De Zonneveldwijk, gerealiseerd door Emiel Van Loven en Christiaan Broekaert is daar een voorbeeld van. Deze tuinwijk wordt als Vlaamsgezind bouwinstituut gerealiseerd. Om te begrijpen vanwaar deze “vernieuwde” manier van wonen van komt, wordt de inspiratie van Van Loven en Christiaan Broekaert even belicht. Het duo haalt inspiratie uit de Fredensborg Houses door Jørn Utzon²⁴.

We kijken naar internationale tegenhangers van Dimensie 3. Het Deense architectenteam Atelier 5²⁵ laat een enorme indruk achter op de Brusselse jonge ontwerpers. Gezien zij dezelfde modernistische invloeden ervaren en een gelijkaardige levensloop bewandelen wordt hier de vergelijking tussen beide groepen gemaakt.

Ten slotte zal Van Loven samen met Julia als medewerkende echtgenoot en meest loyale werkkraacht, in 1976 te Herentals zijn eigen bureau oprichten, 'E. Van Loven' dat stilaan uitgroeit tot een bureau met verschillende werknemers. Later gaat hij een associatie aan en wordt het bureau 'Architectuur Atelier' gedoopt.

²² Visser, Y. (2020, 15 augustus). De Vlaamse beweging – Een parallele geschiedenis van België. Geraadpleegd op 3 mei 2021, van <https://historiek.net/vlaamse-beweging-geschiedenis-betekenis/85005/>

²³ Tegenbos, G. (2000, 7 juli). POSTUUM. CVP-politicus Frans Van Mechelen. Geraadpleegd op 15 januari 2021, van https://www.standaard.be/cnt/dst07072000_002

²⁴ Chen-Yu Chiu, Philip Goad, Peter Myers & Cem Yilgin (2020) Ideas and ideals in Jørn Utzon's courtyard houses: dwelling, nature, and Chinese architecture, *The Journal of Architecture*, 25:5, 513-557.

Dit laatste onderdeel focust zich vooral op Van Lovens realisaties binnen de woningbouw, publieke gebouwen en restauraties.

Al heel zijn leven is Van Loven bezig met het betrekken van kunst in zijn werk. Binnen zijn vriendenkring in Herentals zitten enkele kunstenaars en zo is de stap snel gemaakt. Via An Goris, een bevriende kunstenaar komt Van Loven in contact met Jaroslava Pesicova (Jarka) en Frantisek Storek (Frans), een kunstenaars echtpaar uit Praag. Deze kennismaking zal een blijvende invloed en verrijking blijken te zijn. Er ontstaat een hechte vriendschap en met de tijd vinden we in de privéwoningen van Van Loven verschillende realisaties terug van dit talentrijke duo. Bij verschillende bouwheren heeft hij de goesting om de kunst te omarmen aangewakkerd en zijn er gaandeweg verschillende samenwerkingen gerealiseerd, ondermeer met Rik Poot, Roel D’Haeze, Koenraad Tinel, Willy Meysmans en Renaat Véris. Voor deze laatste heeft Van Loven de woning aangepast en een schildersatelier ontworpen.

Eens Van Loven de tekentafel vaarwelzegt, maakt hij plaats voor creëren van zijn eigen etsen. De precisie die in de taal van zijn architectuur is terug te vinden, komt in zijn werken nog veel sterker naar boven. Van Loven geraakt gepassioneerd in het maken van etsen, een tekentechniek waarbij de afbeelding door middel van een diepdruktechniek in een koperen plaat in zuur wordt geëtst.

²⁵ Atelier 5 Architekten und Planer AG. Startseite. Geraadpleegd op 14 december 2020, van <https://atelier5.ch/>

Hoofdstuk C: De gebruikservaring in gerealiseerde projecten

Het derde luik van dit onderzoek focust zich voornamelijk op de gebruikservaring van de gerealiseerde projecten van Van Loven. Aan de hand van veldwerk werden verschillende projecten bezocht. Uit deze bezochte realisaties werd telkens een specifiek type bouwwerk gekozen. Zo kan men het gebruiksverhaal van een doorsnee gezinswoning, een sociaal woonproject, een kerk, een sporthal en een villa lezen. Aan de hand van de gebruikservaring krijgt de lezer een beter idee van de sfeer en beleving van Van Lovens realisaties zonder er zelf echt fysiek te zijn geweest. Ook de bewegingsefficiëntie en circulatie binnen de aaneenschakeling van ruimtes krijgt op deze manier een andere dimensie.

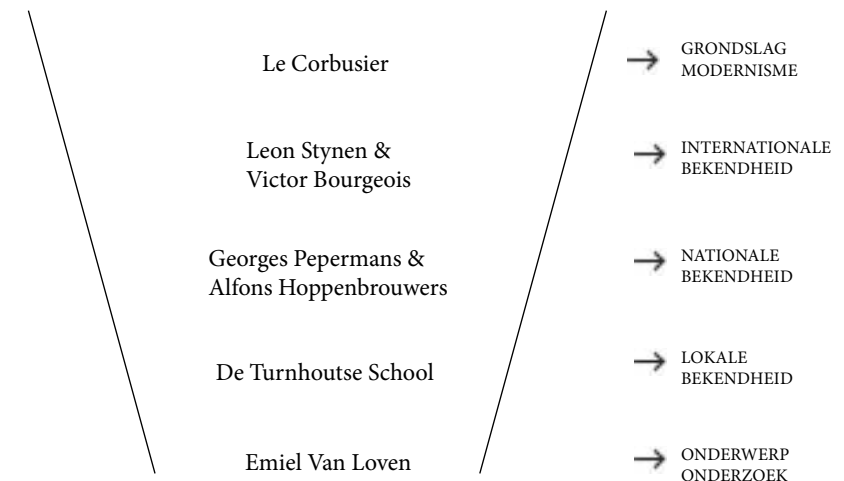


architect Emiel Van Loven

A. TIJDSGEEST

In dit eerste hoofdstuk trachten we een overzicht te scheppen rond de evoluerende tijdsgeest waarin het modernisme is ontstaan. Het publiceren van en over architectuur maakt zijn intrede in onze Belgische architectuur-cultuur. Het publiceren van artikels, foto's en opinies over architectuur wint steeds meer aan belang. Het realiseren van tijdschriften zorgt voor een stroomversnelling in het verspreiden van moderne architectuur. Maar deze Moderne Beweging kent natuurlijk ook een startpunt, een geboorte. Om het onderwerp van dit onderzoek, Emiel Van Loven, te kunnen situeren binnen de periode waarin hij opgroeide, werkte en evolueerde, is het belangrijk om zijn omgeving te schetsen. Ook de opvattingen en technieken die Van Loven later in zijn werken zal toepassen, dienen in een context te worden geplaatst. Vanuit dit hoofdstuk zullen we van een zo breed mogelijke visie, stap voor stap specifiek ingaan op de omgeving rond Van Loven. We starten hiervoor bij de oorsprong van het internationale modernisme, gaan verder tot het modernisme België bereikt, daarna spitzen we ons toe op de geografische tijdgenoten van Van Loven om daarna zijn eigen verhaal te vertellen in een volgend hoofdstuk (B-luik). Kunnen we de verspreiding van architectuur via tijdschriften en publicaties linken aan de populariteit van het modernisme? En kunnen we deze lijn van populariteit dan ook doortrekken naar de architecten die er deze periode werkzaam waren? Waren architecten die de gewoonte hadden hun werk te publiceren dan ook sneller gekend?

Ligt de onzichtbaarheid van een bepaalde generatie modernistische architecten hem in de bescheidenheid van hun werk?



schema vernauwing tijdsgeest



L'Esprit Nouveau door Le Corbusier

A. 1. Le Corbusier en L'Esprit Nouveau

Rond het jaar 1920 breekt binnen de architectuur een nieuwe beweging uit. Het modernisme ontstaat als tegenreactie op de traditionele opvattingen van voordien, zoals bijvoorbeeld de neostijlen en het Art Déco. Dit vernieuwend gedachtengoed ging natuurlijk gepaard met de opkomst van nieuwe technologieën en wetenschappen, een gebouw met traditionele bouwstijlen was te verouderd. Een woning moest meegaan met zijn tijd en ons niet herinneren aan primitievere omstandigheden of archaische woonvormen. De nieuwe beweging hield voornamelijk in dat een gebouw functioneel moest zijn. Dit ontwerpconcept vindt zijn oorsprong bij architect Charles-Édouard Jeanneret-Gris, beter bekend als Le Corbusier. Hij bekeek de woning als 'une machine à habiter', waarbij functionaliteit voorrang krijgt op de vorm van een ontwerp. Met deze opvattingen zette Le Corbusier een nieuwe manier van denken in werking. Deze woonmachine bevatte 'vijf punten van een nieuwe architectuur'²⁶; les pilotis: de kern van het gebouw staat op zuilen, vrij van de grond, le toit-jardin: balkons en dakterrassen vormen de overgang tussen binnen en buiten, le plan libre: een vrij in te delen plattegrond zonder dragende binnenmuren dankzij skeletbouw, la façade libre: ook de gevels bestaan niet uit dragende muren, ze vormen een soort 'gordijn' en la fenêtre en longueur: horizontale ramen, liefst over de hele lengte van de gevel. Naast functionaliteit spreekt Le Cor-

²⁶ De vijf punten van Le Corbusier. (z.d.). Geraadpleegd op 21 april 2021, van <https://www.huissonneveld.nl/node/13/tour>

busier ook over het loslaten van ornamenten. Het ornament, de versiering of het versieren van gebouwen, maakt plaats voor de sobere geometrische vormen. Concreet betekent dit dat zadeldaken aan de kant geschoven worden door platte daken, en nieuwe bouwmaterialen hun intrede maken. De voornaamste is le béton brut, het gewapend beton. Gezien het succes van Le Corbusiers moderne opvattingen en de invloed die hij wereldwijd realiseerde wordt hij soms wel eens 'de architect van de 20ste eeuw' genoemd²⁷.

De verspreiding van deze moderne ideeën was voornamelijk te danken aan de CIAM, het Congrès Internationaux d'Architecture Moderne. Dit internationaal platform was verantwoordelijk voor het continu debat rond architectuur en moderniteit en was vooral actief van 1928 tot 1959. Hun prioriteit lag in het idee van de functionele woningen, en op een grote schaal de functionele stad. Samen met de veranderende technologieën, de industrialisering en de maatschappelijke evolutie, moest ook stedenbouw en architectuur deze trend volgen. Tot de 24 CIAM-leden behoorde ook Le Corbusier.

Naast het belang van de CIAM voor de verspreiding van het modernisme, werd deze verspreiding ook gestimuleerd aan de hand van publicaties. Le Corbusier richtte in 1920 samen met dichter Paul Dermée en schilder Amédée Ozenfant het tijdschrift L'Esprit

²⁷ Architect Le Corbusier. (2019, 20 februari). Geraadpleegd op 3 april 2021, van <https://www.mas.be/nl/pagina/architect-le-corbusier>

Nouveau op. Hierin publiceerde hij talloze artikels over architectuur en stedenbouw²⁸. Dankzij de bekendheid van de drie figuren, raakte het tijdschrift al snel bekend onder de culturele elite van Parijs. De artikels en essays die Le Corbusier schreef voor L'Esprit Nouveau werden in 1923 samengevoegd in het boek *Vers une Architecture*²⁹. Dit boek werd voor veel architect-tijdgenoten de basis van het modernisme, revolutionaire ideeën die recht tegenover de traditionele Beaux-Arts stonden.

A. 2. De eerste generatie Belgische modernisten: Léon Stynen en Victor Bourgeois

Het modernisme geraakte op verschillende manieren binnengesijpeld in de Belgische bouwcultuur. Er was een Belgische afdeling van de CIAM, waarin architecten als Bourgeois, Braem, Stynen, De Roover, enz. zetelden. Daarom is het belangrijk om hier de focus te leggen op de manier die relevant lijkt tegenover het onderwerp, architect Emiel Van Loven. We focussen ons op ontwerpers, opvattingen en publicaties die later ook duidelijk terug te vinden zijn in het werk van Van Loven. We sluiten hiermee een groot deel van het verhaal rond de het modernisme uit. Tegelijk is deze uitsluiting nodig om steeds specifiekere te vernauwen tot het verhaal van de Moderne Beweging samenvalt met dat van Van Loven.

²⁸ L'Esprit nouveau. (z.d.). Geraadpleegd op 22 april 2021, van <https://www.oxfordreference.com/view/10.1093/oi/authority.20110803095758110>

²⁹ Le Corbusier. *Toward an Architecture*. Vertaald door John Goodman. Los Angeles: Getty Research Institute, 2007

Ook in België inspireerde Le Corbusier de architecten³⁰. Ontwerpers zoals Léon Stynen en Victor Bourgeois worden beïnvloed door het modernisme³¹. Léon Stynen raakte in contact met Le Corbusier nadat hij in 1925 Parijs bezocht. Stynen was vooral onder de indruk van Pavillon de l'Esprit Nouveau, een modelwoning gebouwd door Le Corbusier ter aanleiding van de Internationale Tentoonstelling van Moderne Decoratieve en Industriële Kunst van 1925 in Parijs³².



Pavillon de l'Esprit Nouveau

³⁰ Bekaert, G. en Strauven, F. (1971). *Bouwen in België 1945–1970*. Brussel, België: Nationale confederatie van het bouwbedrijf.

³¹ Pauwels, D. (2017). Stynen, Léon. Geraadpleegd op 22 april 2021, van <https://inventaris.onroerenderfgoed.be/personen/4663>

³² Difford, R.J. *Le Corbusier, the Pavillon de l'Esprit Nouveau dioramas and the science of visual distance*. Taylor & Francis. 2017

In 1930 vond een belangrijke CIAM-conferentie plaats, waar Stynen ook deel van uitmaakte³³. Het debat pleitte voor het realiseren van hoogbouw ter vervanging van het tot toen gekende principe van tuinsteden. Tuinsteden focusten zich voornamelijk op een horizontale verspreiding van een nederzetting, terwijl CIAM wil inzetten op verticale torengebouwen. Zo stond Stynen in Antwerpen dan ook al snel bekend om zijn appartementsblokken voor de rijkere middenklasse³⁴. In 1939 werd Stynen gevraagd het Belgisch paviljoen voor de wereldtentoonstelling in New York te realiseren in samenwerking met Victor Bourgeois. Naast zijn opmerkelijk oeuvre binnen het Belgisch patrimonium is Stynen ook een belangrijk lesgever. Hij gaf les aan de Antwerpse Academie voor Schone Kunsten, werd directeur van de School voor Bouwkunst en Stedenbouw en La Cambre. Hij was ook de eerste voorzitter van de Orde van Architecten. Op deze manier had Stynen dus een enorme invloed op de volgende generaties architecten. Via zijn functies in academische instellingen pleitte Stynen tot 1964 voor het strikt naleven van de modernistische ontwerpprincipes. Het grootste deel van zijn realisaties ontwierp hij als een ode aan Le Corbusier. Hij sprak over Le Corbusier als een “waarde vriend”, deze uitspraak interpreteren we als een uitdrukking om aan te tonen dat hij enorm naar hem opkeek³⁵.

Stynen mocht dan geen internationaal magazine achterlaten, aan de hand van zijn engagement en pionierspositie is er enorm veel

³³ Nevejans A. ODIS, Leon Stynen. 7 juni 2019. http://www.odis.be/Ink/PS_64535. Geraadpleegd op 21 april 2021

³⁴ Vlaams Architectuur Instituut. (2018a). Léon Stynen & zijn tijdgenoten. Delen Private Bank i.s.m. Vandekerkhove & Devos. Geraadpleegd van https://www.vai.be/volumes/general/tentoonstellingsgids_architect_leon_stynen_en_zijn_tijdgenoten_nl

³⁵ Vlaams Architectuur Instituut. (2018, 9 oktober). Léon Stynen, architect [Videobestand]. Geraadpleegd van <https://www.youtube.com/watch?v=s7dhlWsDIHs>

door en over hem gepubliceerd. Hij schreef als het ware een stuk van de architectuurgeschiedenis in België door middel van zijn betrokkenheid in de interpretatie en verspreiding van het modernisme.

Victor Bourgeois, ook lid van het CIAM-collectief³⁶, wordt beschouwd als de oprichter van verschillende artistieke tijdschriften waaronder *7 Arts*³⁷ dat hij samen met zijn broer in 1922 opricht. *7 Arts* is het langst draaiende avant-garde strijdblad in België en kent nauw verwantschap met internationale magazines zoals *Zenit*, *Merz*, *L'Effort Moderne*, *Blok*, *Bouwen* en *De Stijl*. In tegenstelling tot zijn tijdgenoot Léon Stynen ontwierp Bourgeois wel naar het principe van de tuinsteden. Dit idee was afkomstig van Howard Ebenezer, een Engelse stedenbouwkundige die beweerde dat de harde grens tussen stad en platteland kon worden vergemakkelijkt aan de hand van tuinwijken³⁸. Op deze manier speelde ook Bourgeois een belangrijke rol in de Belgische volkshuisvesting. Het signatuur van Bourgeois vinden we vooral terug in zijn “urbanisme total”, waarbij tuinaanleg, bebouwing en groenaanleg een geheel vormen³⁹. Een ontwerpprincipie dat we later in dit onderzoek ook nog zullen terugvinden. Hoewel Bourgeois internationaal bekend geraakte met zijn woning op de Weissenhofsiedlung in Stuttgart, was er nooit veel over zijn gebouwde en geschreven werken geschreven⁴⁰.

³⁶ Ledent, G. (2019, 30 september). From Ideal Proposals to Serial Developments: Victor Bourgeois' Schemes in the Light of Post-War Developments in Brussels, Urban Planning. Geraadpleegd op 22 april 2021, van <https://www.cogitatiopress.com/urbanplanning/article/view/2115>

³⁷ Servellón, S. (2021). *7 Arts* | Abstract Modernisme. Geraadpleegd op 23 april 2021, van <https://abstractmodernisme.vlaamsekunstcollectie.be/nl/tijdschrift/7-arts>

³⁸ E. HOWARD, GARDEN CITIES OF TO-MORROW. Geraadpleegd op 22 april 2021, van <http://urbanplanning.library.cornell.edu/DOCS/howard.htm>

We focussen in deze aftakking meer specifiek op Leon Stynen en Victor Bourgeois omdat zij een van de eerste internationaal gekende Belgische architecten zijn. Zij waren de eerste Belgische architecten die naam maakten buiten België en zijn daarom dus een soort overgang van internationaal niveau tot nationaal niveau. We halen ook specifiek hun visie op stedelijkheid in de jaren 60 en 70 aan, gezien later in de thesis zal blijken dat Van Loven resoluut voor één van deze twee ontwerpstrategieën zal kiezen wanneer hij 't Zonneveld ontwerpt.



Henry van de Velde, Léon Stynen en Victor Bourgeois, 1939

³⁹ Van Herck, K. (2016). Bourgeoiswijk. Geraadpleegd op 22 april 2021, van <https://inventaris.onroerendergoed.be/erfgoedobjecten/302120>

⁴⁰ Strauven, I. (2021). *Victor Bourgeois 1897–1962: modernity, tradition & neutrality*. Rotterdam, Nederland: nai010.

A. 3. Georges Pepermans en Alfons Hoppenbrouwers

Van de internationaal bekende Belgische architecten maken we een sprong naar meer nationaal gekende architecten zoals Georges Pepermans⁴¹ en Alfons Hoppenbrouwers⁴². We lichten deze twee figuren nader toe gezien zij ook het pad van Van Loven kruisen terwijl zij praktiserend architect zijn. Pepermans wordt gedurende drie jaar de mentor van Van Loven. Hoppenbrouwers zal samen met Van Loven doceren op het Sint-Lucasinstituut te Schaarbeek. Gezien deze twee architecten slechts één jaar verschillen, starten ze ongeveer gelijktijdig aan hun studies en zijn ze werkzaam in dezelfde periode. Op twee totaal verschillende manieren zullen zij een invloed uitoefenen op het leven van Van Loven. Georges Pepermans zal Van Loven begeleiden als stage-meester en hem bijstaan in de eerste realisaties in en rond Brussel. Hierover weiden we later verder uit. Hoppenbrouwers en Van Loven namen bij jury's meestal tegengestelde meningen in en gingen dan ook vaak in discussie over wat volgens hen goede architectuur was⁴³. Hoewel Hoppenbrouwers en Van Loven beide aanhangers waren van het functionalisme, waren ze het meer oneens dan eens over architecturale kwesties.

Hoppenbrouwers neigt meer naar het brutalisme en functionalisme⁴⁴, terwijl Van Loven een echte modernist is met aandacht voor detaillering en beleving. Hoewel het oeuvre van Hoppenbrouwers opvallend kleiner is als dat van Van Loven, zijn de beperkte realisaties toch opmerkelijk. Tijdens zijn carrière aan het Sint-Lucasinstituut is hij verantwoordelijk voor de actualisering van de architectuuropleiding en richtte hij de kunsthumaniora op. Later realiseert hij samen met enkele oud-studenten, waaronder Jos Vandenbreeden het Sint-Lukasarchief op.



Alfons Hoppenbrouwers



Georges Pepermans

⁴¹ Vos, E. (2012). Hoe zouden we graag wonen? (1ste ed.). p 205. Leuven, België: Universitaire Pers Leuven.

⁴² van Loo, A. (2003). Repertorium van de architectuur in België van 1830 tot heden. 353. Antwerpen, België: Mercatorfonds.

⁴³ Goor, J. (2021) persoonlijke communicatie. Herentals

⁴⁴ Bekaert, G. (1971). Bouwen in België 1945–1970. pp 320. Brussel, België: Nationale Confederatie van het Bouwbedrijf.

A. 4. De Turnhoutse School

In deze laatste alinea binnen de tijdsgeest van het modernisme en naorlogs modernisme vernauwen we onze blik tot de confraters van Van Loven uit de Antwerpse Kempen. Van Loven was als architect actief in dezelfde periode als De Turnhoutse School, een benaming voor vijf modernistische architecten die werkzaam waren in het Turnhoutse landschap. Enkele kilometers verder, in de regio van Herentals, vinden we het oeuvre van Van Loven terug. Vanhout en Van Loven studeren tegelijk af als architect aan het Sint-Lukas Instituut in Brussel. Ze kennen elkaar dan ook als studenten. Later zullen ze samen met Paul Schellekens de AZ Sint-Jozef kliniek realiseren⁴⁵, waar we later op terugkomen. Hier waren Vanhout en Van Loven voornamelijk verantwoordelijk voor het gebouw, Schellekens nam het interieur op zich. Zo hebben we meteen een rechtstreekse link tussen De Turnhoutse School en Van Loven. Ze waren niet alleen in dezelfde periode werkzaam, ze deelden ook dezelfde aangeleerde visie die ze meekregen op school, en ze realiseerden samen gebouwen. Terwijl Vanhout, Schellekens, Janssen en Neefs het patrimonium uitbreiden in Turnhout, doet Van Loven dat in Herentals.

⁴⁵ Over ons | Architects in Motion. (z.d.). Geraadpleegd op 6 april 2021, van <https://www.architectsinmotion.be/over-ons>

Iemand die voor de eerste keer kennis maakt met de term 'Turnhoutse School', denkt meteen aan een groepering architecten die veelal in dezelfde regio bouwwerken realiseerden. Deze stelling heeft nood aan een uitgebreide uiteenzetting om de vijf Turnhoutse architecten correct te kaderen binnen het modernisme. Deze vijf architecten betreffen Paul Schellekens en Carli Vanhout, Lou Jansen en Rudi Schiltz en Paul Neefs. De verwarring rond deze term is ontstaan vanuit een uitspraak van Renaat Braem⁴⁶. Hij had foutief begrepen 'dat ze in sommige gebouwen hebben samengewerkt omdat ze zich tot elkaar aangetrokken voelden', terwijl het de opdrachtgevers waren die hen uitkozen. Verder was Braem ten onrechte van mening dat ze anno 1976 ' bezig waren met een groep te vormen'⁴⁷. Echter heeft Braem nooit deze term specifiek gebruikt. Dit werd wel gedaan door Geert Bekaert, die in 1955 in het standaardwerk Hedendaagse Architectuur in België de groep architecten bestempeld als een 'Turnhoutse School'. Hierbij beschouwt Bekaert Paul Schellekens en Carli Vanhout als de voorgangers, over Paul Neefs' werk schrijft hij 'dat het zich formeel onderscheidt van het vlotte werk van de "Turnhoutse School", en over het bureau van Lou Jansen en Rudi Schiltz zei hij dat het 'indruk maakte door een hele serie bijzonder verzorgde villa's en stadswoningen'. Hieruit kunnen we begrijpen dat het idee rond deze 'Turnhoutse School' ontstaat uit het bureau van Vanhout & Schellekens, en een ruimere interpretatie die de drie bureaus inhoudt⁴⁸.

⁴⁶ R. Braem (1976). Audifragment over de Turnhoutse School. Openbaar Kunstbezit. VRT-Beeldarchief.

⁴⁷ Bont, Y. (2012). Architectuur in de golden sixties. De Turnhoutse School – quod non. pp 13. Tiel, België: Lannoo.

⁴⁸ Ibidem.

Net zoals Van Loven sterk opkeek naar figuren zoals Frank Lloyd Wright en Walter Gropius⁴⁹, waren ook deze vijf architecten sterk beïnvloed door modernistische en laat modernistische grootmeesters: Paul Schellekens werd voornamelijk geïnspireerd door Le Corbusier, Carli Vanhout door Arne Jacobsen, Lou Jansen door Ludwig Mies van der Rohe en Paul Neefs door Hans Scharoun en Oscar Niemeyers⁵⁰.



Emiel Van Loven, Carli Vanhout en andere klasgenoten op een schooluitstap

⁴⁹ Interview Beutels, J. 27 november 2020.

⁵⁰ Bont, Y. (2012). Architectuur in de golden sixties. De Turnhoutse School – quod non. pp 14. Tiel, België: Lannoo.



Emiel Van Loven

B. I. EMIEL VAN LOVEN

Nadat het op de lagere school al snel duidelijk bleek dat Emiel Van Loven een talent voor tekenen had, blijkt deze kundigheid zich volop te ontwikkelen in de middelbare school. Hij besluit dan ook zonder veel twijfel de studies van architectuur aan te vangen in Brussel. Zijn talent gaat niet onopgemerkt voorbij en Van Loven wordt opgepikt na zijn studies in het bureau van Georges Pepermans. Hier zal hij zijn stage afmaken en de knepen van het vak leren beheersen. Hij richt samen met oud-klasgenoten een architectencollectief op en ontwerpt diverse realisaties uit in de modernistische stijl. Dit hoofdstuk geeft een overzicht van de levensloop van Van Loven. Het B-luik wordt onderverdeeld in relevante alinea's binnen het onderzoek rond Van Loven. Zo vangen we aan met de eerste periode van zijn leven, startend in 1931 tot 1976. In deze periode is hij vooral werkzaam in Brussel en omstreken. Hierna opent hij zijn eigen bureau in Herentals. Dit beschouwen we als de tweede periode van zijn levensloop, en verloopt van 1976 tot 1996. Tenslotte, in de derde en laatste periode van Van Loven, krijgen we een glimp van zijn oeuvre als kunstenaar te zien. Deze periode, van 1996 tot 2014 is relevant omdat zijn finesse voor ontwerpen ook hier naar boven komt.



Emiel Van Loven als kind

B. I.1. Een vroege interesse naar tekenen

Emiel Jean Ernest Van Loven werd op vrijdag 13 april 1931 geboren in Onze-Lieve-Vrouw Olen, een van de drie woonkernen van de Kempense gemeente Olen. Zijn vader werkte in de productie van treinrails en zijn moeder was huisvrouw. Samen hadden ze vier kinderen, waarvan 'Mil' de tweede jongste was. In 1950 startte hij zijn middelbaar onderwijs aan het Sint-Jozefcollege te Herentals waar hij voor de richting Grieks-Latijns koos. Al snel bleek dat 'Mil' niet alleen zijn geestelijke talenten wist te ontwikkelen, maar ook zijn grafische talenten. Tijdens zijn studies was hij ook illustrator van het studentenblad "en toch". Dit ging niet onopgemerkt voorbij, aangezien zijn klastitularis hem aanraadde de studies van architectuur aan te vatten na zijn middelbare school⁵¹.

⁵¹Afscheidsrede begrafenis Emiel Van Loven. 25 februari, 2016.

In 1955 start hij zijn hogere studies aan de Sint-Lucasschool te Schaarbeek, waar hij met glans na 5 jaar niet alleen afstudeert als architect, maar ook het diploma van urbanist, de toenmalige naam voor stedenbouwkundige, behaalt.

B. I. 2. Bureau Pepermans

Emiel Van loven start zijn stage als architect bij het bureau van George Pepermans in 1960. Pepermans was destijds een professor aan de Sint-Lucasschool te Schaarbeek. “Hoewel Emiel nooit les van hem kreeg, was hij een jurylid tijdens een van Emiel zijn presentaties. Pepermans zag meteen potentieel in Emiel en werd dan ook zijn stagemester na zijn vijfjarige opleiding aan Sint-Lucas”, vertelt Christiaan Broekaert, oud medestudent en collega⁵². De realisaties van Pepermans zijn ontwerpen in de modernistische stijl. Hij legde zijn focus op een eenvoudig grondplan waarbij functionaliteit primeert. Pepermans wordt beschouwd als een brutalistisch architect omdat hij in zijn projecten uitdrukkelijk koos voor het ruwe, onafgewerkte gewapende beton als materiaal voor de structuur⁵³. Alma 3, een studentenrestaurant op de Arenberg te Leuven, ontworpen door Georges Pepermans en Paul Félix, is hiervan een kenmerkend voorbeeld. De combinatie van het naakte beton als structurelement en de grote raampartijen maakt dat alle aandacht naar de structurele opbouw gaat.

⁵²Interview C. Broekaert. 22 november 2020. Brussel

⁵³Bradfer, F. (1987). Georges Pepermans. Elsene, België: Centre de recherches en architecture (C.R.A.).

Gezien het brutale karakter van deze bouwstijl, bouwde Pepermans voornamelijk publieke gebouwen zoals bibliotheken, pedagogieën, studentenhuizen en kloosters⁵⁴.

Onder leiding van Dhr. Lichtert⁵⁵ wordt Van Loven als medewerker aangesteld voor projecten in en rond Brussel, de thuisbasis van het bureau. De Postcheque, de centrale gendarmerie, het stadhuis in Nijvel en de restauratie van de Sint-Gertrudiskerk te Nijvel waren projecten waar Emiel als stagiair aan meewerkte⁵⁶.



Alma 3, Leuven, 1966

⁵⁴Agentschap Onroerend Erfgoed 2021: Studentenhuis en kapel Pius X. Geraadpleegd op 21 november 2020 van <https://id.erfgoed.net/erfgoedobjecten/201406>

⁵⁵van Loo, A. (2003). Repertorium van de architectuur in België van 1830 tot heden. pp 449. Antwerpen, België: Mercatorfonds.

⁵⁶Curriculum Vitae Emiel Van Loven, opgesteld door Julia Goor (echtgenote) en Jan Van Loven (zoon), september 2020.

Deze periode werkt Pepermans dikwijls samen met namen zoals Victor Bourgeois en Paul Félix⁵⁷. Vanaf 1959 wordt Emiel aangesteld als directe medewerker van Pepermans' bureau en realiseert hij projecten zoals het Albert I instituut van Elsene⁵⁸, het Sint-Jan Berchmanscollege in Brussel, de verkoop magazijnen van Verlinden-Tubbax in Heist-op-den-Berg, de lagere school in Sint Kwintens Lennik, het instituut voor mechanica in Leuven en de Pius X-pedagogie te Heverlee. Hiernaast ontwierp hij ook enkele privéwoningen in de buurt van het Brusselse⁵⁹.

In 1964 krijgt hij het voorstel aangeboden om het bureau van Georges Pepermans over te nemen. Maar uiteindelijk komt er van het aanbod niets in huis en beslist Emiel in goede verstandhouding afstand te nemen van het bureau⁶⁰.

⁵⁷ van Loo, A. (2003). Repertorium van de architectuur in België van 1830 tot heden. Antwerpen, België: Mercatorfonds.

⁵⁸ La maison: revue mensuelle d'architecture, de décoration et d'art ménager. Nr 9: L'Institut Albert Ier, à Bruxelles, Architecte: Georges Pepermans, Collab.: E. Van Loven, arch., pp. 254-257. 1961.

⁵⁹ Bradfer, F. (1987). Georges Pepermans. Elsene, België: Centre de recherches en architecture (C.R.A.).

⁶⁰ Interview C. Broekaert. 22 november 2020. Brussel.

B. I. 3. Georges Pepermans als leermeester

In 1952 werd Georges Pepermans professor aan de faculteit van Toegepaste Wetenschappen aan de Katholieke Universiteit van Leuven. Hij was aanhanger van het modernisme, niet alleen in zijn ontwerp maar ook in zijn levenshouding⁶¹. Binnen het architectuuronderwijs drukte Pepermans en Paul Felix samen met Raymond Lemaire sterke herstructureringen door. Samen richtten ze in 1967 het Interfacultair Instituut voor Stedenbouw en Ruimtelijke Ordening, ISRO op, dat Pepermans van 1960 tot 1970 leidde. Op deze manier was Pepermans reeds verbonden met de Katholieke Universiteit Leuven en kreeg hij als een van zijn eerste realisaties, de opdracht om studentenvestigingen te voorzien in het historische Arenbergpark, het Pius X college⁶².



Pius X College, Heverlee, 1987

⁶¹ P. Pepermans, persoonlijke communicatie (mailverkeer), 25 februari 2021.

⁶² Agentschap Onroerend Erfgoed 2021: Studentenhuis en kapel Pius X. Geraadpleegd op 21 november 2020 van <https://id.erfgoed.net/erfgoedobjecten/201406>

De nood voor studenten kamers- en voorzieningen was deze periode erg prangend gezien de wederopbouw van België na WO II prioritair was. Het Pius X college behoort tot de generatie van eerste bouwwerken opgetrokken in de naoorlogse moderne stijl. Het was meteen ook een van de eerste universitaire gebouwen gerealiseerd in diezelfde stijl. Samen met studentenrestaurant Alma 3, kan het studentenhuis Pius X en kapel Pius X beschouwd worden als de doorbraak van architect Georges Pepermans. Hij bewijst met zijn realisaties dat zowel onderwijs en religie binnen het jasje van het modernisme passen⁶³.

Wanneer Pepermans in de jaren '40 zijn eigen bureau oprichtte, start Emiel Van Loven hier in 1955 als stagiair. "Pepermans had kwaliteiten in 'Mil' gezien tijdens een van de jury's die hij bijwoonde," zegt oud medestudent en collega Christiaan Broekaert⁶⁴. Het was dan ook Pepermans die hem vroeg om bij hem te komen werken als stagiair. "Hier ontwikkelde Van Loven zich volledig in het detailtekenen op ware grootte. Ramen, deuren, profielen en allerhande details werden op ware grootte getekend. Een methode die Van Loven later ook aan zijn leerlingen en stagiairs zal doorgeven. Zijn passie voor materialen werd ook op het bureau van Pepermans gevoed. De zwaktes en sterktes van een materiaal begrijpen, dat is wat van een architect, een goede architect maakt." Dit zijn lessen die hij op zijn beurt meegaf aan zijn stagiair Jos Beutels⁶⁵.

⁶³ van Loo A., Strauven F. 2003: Repertorium van de architectuur in België, Antwerpen.

⁶⁴ C. Broekaert, persoonlijke communicatie, 22 november 2020. Brussel.

⁶⁵ Interview Beutels, J. 27 november 2020. Herentals.

B. I. 4. Albert I Instituut Elsene

Vanaf 1959 is Van Loven stagiair-af en krijgt hij projecten toegewezen als direct medewerker⁶⁶. Zijn eerste realisatie onder het bureau van Pepermans is het Albert I-Instituut in de Waaienbergsstraat te Elsene. Het instituut is bedoeld voor de opname van zieke patiënten en moest ook een klein klooster omvatten voor de nonnen die er de opgenomen patiënten verzorgden⁶⁷.

Het tehuis bevindt zich op een heuvel naast de spoorlijn van Brussel-Namen. Doordat het complex zich op een heuvel bevindt, kan naar de kelderverdieping een toegang worden voorzien van buitenaf. Door dit principe is er ook vanuit de kelder toegang tot de naastliggende tuin. De langse gevels van het instituut zijn naar het Westen en Oosten gericht.



Albert I instituut, Elsene, 1961

⁶⁶ Curriculum Vitae Emiel Van Loven, opgesteld door Julia Goor (echtgenote) en Jan Van Loven (zoon), september 2020.

⁶⁷ Bradfer, F. (1987). Georges Pepermans. Elsene, België: Centre de recherches en architecture (C.R.A.).

Het instituut bestaat uit 4 bouwlagen⁶⁸. Op de kelderverdieping bevinden zich alle technische voorzieningen, alsook een tuinhuis voor de patiënten, dat directe toegang geeft tot de tuin. Ook het mortuarium is hier gesitueerd met het idee dat de lichamen het complex kunnen verlaten vanuit de kelderverdieping, en dus niet doorheen de dagdagelijkse circulatie hoeven.

Op het gelijkvloers bevinden zich de meer administratieve programma's zoals het secretariaat en directiekamer, alsook de conciërgewoning. Aan de linkerkant van het complex bevinden zich de polyvalente zaal, de wintertuin en de keuken die via een trap naar de tuin gaat. De ingang, die zich ook op het gelijkvloers bevindt, is langs buitenaf verbonden met een hellingbaan die uitkomt op de straat.



Albert I instituut in Elsenne / benadering langs straatkant

⁶⁸ La maison: revue mensuelle d'architecture, de décoration et d'art ménager. (Nr 9: «L'Institut Albert Ier, à Bruxelles, Architecte: Georges Pepermans, Collab.: E. Van Loven, arch. », La Maison, 8, 1961, pp. 254-257.)

Op de eerste verdieping bevinden zich aan de Westgevel 7 slaapkamers, telkens voor 4 patiënten. De oostgevel bestaat uit de diensten kamers, een eetzaal en een terras dat via een trap naar de tuin gaat. Door de slaapkamers aan de kant van de tuin op het eerste niveau te plaatsen, probeert men de natuur tot binnen in de kamers te trekken. Er zijn ook twee kamers voorzien voor patiënten die in isolatie moeten bij besmettingsgevaar.



De kerk in het Albert I instituut

De tweede verdieping is voorbehouden aan het verzorgend personeel, de zusters. Ze hebben elk hun eigen kamer die uitkomt op een centrale gang. Op de noordelijke kant van deze verdieping bevindt zich de kerk. Wanneer je vanuit de kerk de gang uitloopt, kom je in de ontspanning- en eetruimte voor de zusters.

Kenmerkend voor deze periode is dat Pepermans en Van Loven kozen voor een betonnen structuur. Enkel de bovenste verdieping bestaat uit een lichte constructie zodat deze later kan worden gedemonteerd voor uitbreidingen. De binnenmuren zijn eveneens van cellenbeton-blokken gemaakt. Op de kerk na, zijn alle muren bekleed met een coating. Ook het interieur kreeg de nodige aandacht. De kozijnen werden in dennenhout voorzien en zo ontworpen dat ze konden schuiven en scharnieren zoals de patiënt het zelf wou. De ramen zelf zijn van metaal. De vloer werd afgewerkt met beton- en vinyltegels. Het materiaal van de trap bestond uit gewassen kwartskorrels zodat het een natuurlijke antislip textuur krijgt.



Albert I instituut in Elsenne / gevelfoto's

Hoewel het budget van het instituut laag was, slaagden Pepermans en Van Loven er toch in om er een duurzaam en doordacht project van te maken zonder het comfort voor de zieke patiënten weg te nemen. Ze dachten na over proporties, harmonie en fijnzinnigheid binnen het strenge stramien van het betonskelet⁶⁹. Het complex is ontworpen met het oog op een zo aangenaam mogelijk verblijf voor de terminale patiënten en tegelijk een zo efficiënt mogelijk werken voor de verpleegkundigen. De tweede verdieping is heel bewust in een lichtere structuur uitgewerkt. De initiële bedoeling van deze etage was om het af te breken indien er nood was aan een uitbreiding. Tien jaar na de opbouw van het oorspronkelijke project, werd dan ook de kerk en het klooster vervangen door een volwaardige tweede en derde verdieping voor patiënten, met opnieuw dezelfde opbouw van zeven kamers en bijbehorende voorzieningen. En opnieuw wordt de hoogste verdieping in een lichtere structuur opgetrokken. De dag van vandaag doet het gebouw dienst als crèche voor het Europees Parlement en lijkt het gebouw in geen geval meer op zijn oorspronkelijke staat⁷⁰.



Albert I instituut, Elsenne, 1961

⁶⁹ La maison: revue mensuelle d'architecture, de décoration et d'art ménager. (Nr 9: «L'Institut Albert Ier, à Bruxelles, Architecte: Georges Pepermans, Collab.: E. Van Loven, arch. », La Maison, 8, 1961, pp. 254-257.)
⁷⁰ P. Pepermans, persoonlijke communicatie (mailverkeer). 26 februari 2021.

B. II. DE ZONNEVELDWIJK

Onder de naam Dimensie 3 richtten Emiel Van Loven, Christiaan Broekaert, Simon De Neef en Frans-Michiel Viérin een Brussels architectenbureau op⁷¹. Een deel van het team startte na hun studies aan het Sint-Lucasinstituut hun legerdienst of stage bij een architectenbureau. “Van Loven, De Neef en Viérin gingen elke middag hun boterhammen opeten in de Café Glacé hier in Brussel. Daar ben ik dan een middag eens binnen gewandeld, ik denk zelfs in mijn legeruniform. Die dag hebben we besloten met z’n vieren een bureau op te starten”⁷², vertelt Broekaert. Het vier-tal is enorm gefascineerd door de pioniers van het modernisme: Mies Van Der Rohe, Walter Gropius, Le Corbusier en Frank Lloyd Wright⁷³. Ze ontwerpen dan ook resoluut in de modernistische stijl die hen is aangeleerd op school. Zo zullen Van Loven en Broekaert hun eerste opdracht, een woonwijk in Grimbergen volledig optrekken in deze stijl. De wijk is de dag van vandaag nog steeds in zeer goede staat, en waarborgt blijkbaar nog steeds hetzelfde waardevolle karakter als 56 jaar geleden. De woonwijk zelf staat niet alleen representatief voor een collectief wonen in de jaren 60, maar ook voor een Vlaamse gezindheid binnen de grenzen van architectuur⁷⁴. Wat dit collectief wonen net inhoudt, en hoe de Vlaamse Beweging zijn stempel drukt in Grimbergen wordt in dit tweede gedeelte binnen de levensloop van Van Loven duidelijk gemaakt.

⁷¹ K. Theunis. 2008: De zoektocht naar een Belgisch woonproject 1965-1975. Toenadering tussen ontwerpers en overheid in de praktijk van het private wonen, onuitgegeven doctoraatsverhandeling, Katholieke Universiteit Leuven, faculteit ingenieurswetenschappen, 236-237.

⁷² Interview C. Broekaert. 22 november 2020. Brussel.

⁷³ Interview J. Beutels. 27 november 2020. Herentals.

⁷⁴ Agentschap Onroerend Erfgoed 2021: Dimensie 3- Atelier voor architectuur en ruimtelijke ordening. Geraadpleegd op 21 november 2020 van <https://inventaris.onroerenderfgoed.be/personen/11009>

B. II.1. De Vlaamse Beweging op architecturaal niveau

Toen België in 1830 onafhankelijk werd verklaard, spraken de klassen met de meeste macht Frans. Hieruit volgt dan ook een geleidelijke verfransing van het hele land. Al snel werd ook de rechtspraak verpakt in een Frans jasje. Deze taalbarrière zorgt ervoor dat mensen die Nederlands (Vlaams) spraken, behoorden tot de minder gegunde klasse, en bijgevolg een totale sociale uitsluiting tegemoet gingen. Als reactie op deze Franse dominantie ontstonden er verschillende Vlaamse bewegingen. Eén van deze bewegingen was het VRG⁷⁵, het Vlaams Rechtsgenootschap onder de vleugels van professor Joseph Van Biervliet in 1885. Het initiële doel van deze beweging was om rechten-studenten vertrouwd te krijgen met de Vlaamse rechtstaal. VRG was zonder twijfel een van de meest betrokken partijen in de Vlaamse emancipatiestrijd om de Nederlandse taal terug meer gewicht te geven in de Vlaamse universiteiten, gezien de officiële taal daar nog steeds Frans was. De januari-revolte in de jaren 60 gaf de vervlaamsing een duwtje in de rug. Zeger Van Hee is op dat moment een professor aan de universiteit en voorzitter van de Vereniging der Vlaamse Professoors. Van Hee organiseerde tegen de regels in, faculteitsraden in het Nederlands en kreeg hierbij de volle steun van het VRG. In 1963 wordt Van Hee uitgeroepen tot de eerste Nederlandstalige decaan aan de universiteit. De universiteit werd toegankelijk voor Nederlandstalige studenten.

⁷⁵ Geschiedenis VRG via <https://www.vrg.be/geschiedenis>



Zeger Van Hee, 1961

B. II.2. NV Expansie als Vlaamsgezind bouwbedrijf

Ook buiten het onderwijssysteem zette Zeger Van Hee verschillende initiatieven op onder de Vlaamse Beweging. Zo contacteerde hij een oud-leerling van hem, jurist Frans Lannoy. Lannoy had connecties in de architectenwereld via zijn vader, die ook architect was. Zeger Van Hee besluit samen met Frans Lannoy een Vlaamsgezind bouwbedrijf op te starten. Zo ontwikkelde zich de onderneming nv Expansie⁷⁶. Dit aannemersbedrijf was het gezicht van kwalitatieve private woonwijken met uitsluitend Vlaamse bewoners rond de rand van het Brussels⁷⁷. Ze realiseerde wijken in onder meer Grimbergen, Overijse en Bertem.

⁷⁶ Interview C. Broekaert. 22 november 2020. Brussel.

⁷⁷ Verwinnen, K. (2018). Woonwijk Drogenberg. Geraadpleegd op 6 december 2020, van <https://inventaris.onroerenderfgoed.be/erfgoedobjecten/301260>

Later zal Frans Lannoy beroep doen op architecten Emiel Van Loven en Christiaan Broekaert om de woonwijk in Grimbergen uit te werken.

Gedurende deze periode was Frans Van Mechelen minister van 'Nederlandse Cultuur'. De politieke agenda van Van Mechelen impliceert dan ook een uitbouw van de Nederlandse cultuur in de Vlaamse Rand rond Brussel. Deze Vlaamse cultuurbesteding kreeg de naam "De Gordel van Smaragd"⁷⁸. Deze gordel stond zowel symbolisch als fysiek voor een suburbanisatie van de Vlaamse Belgen. Met dit initiatief werden de wijken in Grimbergen, Overijse en Bertem onder het bewind van nv Expansie gerealiseerd.



Advertentie Expansie / brochure Zonneveldwijk

B. II. 3. De oprichting van Dimensie 3

Wanneer Frans Lannoy, medeoprichter van NV Expansie, in 1965 beslist beroep te doen op een architect voor de uitbouw van de Vlaamse Gordel van Smaragd contacteert hij Simon De Neef. De Neef was op dit moment net afgestudeerd architect aan het Sint-Lucasinstituut te Schaarbeek. Dezelfde school waar ook Emiel Van Loven enkele jaren voordien was afgestudeerd.

⁷⁸ M.V.O. (1999, 13 december). Creatief op Cultuur. Geraadpleegd op 13 januari 2021, van https://www.standaard.be/cnt/dst13121999_005

Tijdens Van Lovens studiejaren aan de Sint-Lucasschool leert hij Chris Broekaert en Frans-Michiel Viérin kennen. Hun visies liggen grotendeels in dezelfde lijn en ze besluiten samen een bureau op te richten genaamd Dimensie 3⁷⁹. Met z'n drieën werken ze samen aan projecten in de dienstkamer van het huis van Broekaert, op de Eugène Plasky laan in Schaarbeek. Een paar jaar na hun afstuderen komen ze in contact met Simon De Neef.

De Neef behaalde net zijn diploma als architect aan Sint-Lucas en contacteert het architectencollectief om samen een woonwijk te realiseren in Grimbergen. Het jonge bureau had veel ambitie en ging dan ook in op de vraag van De Neef. Op dit moment wordt De Neef dan ook de vierde architect binnen het collectief Dimensie 3. Dimensie 3 bouwde doorheen de jaren 1965 tot 1972 bijna exclusief voor Expansie⁸⁰. Hoewel Expansie kan begrepen worden als een soort van Vlaamse promotie firma, waren dit niet de idealen van het viertal. Hun ambities lagen vooral in het efficiënt realiseren van betaalbare gezinswoningen onder de modernistische invloed van hun tijd. Dimensie 3 realiseerde meerdere projecten waaronder 't Zonneveld in Grimbergen, Varenberg en de Blauwe Stap te Bertem en de Drogenberg in Overijse.

In de praktijk had elke architect binnen Dimensie 3 zijn eigen cliënteel, zo bouwden ze naast de voorgenoemde woonwijken ook private woningen. De bouwheer contacteerde meestal een van de architecten binnen het viertal, waarna zij het concept en uitwerking van de woning in groep realiseerden onder de naam van hun collectief⁸¹.

Van Loven was vooral betrokken in de realisatie van de Zonneveldwijk in Grimbergen. Het eigen cliënteel dat Van Loven verkreeg, was vooral gesitueerd in en rond zijn geboortedorp Olen. In 1967 trouwt hij met Julia Goor, de dochter van een Herentalse aannemer waarmee Emiel regelmatig samenwerkte voor eigen projecten. Dit zorgde er dan ook voor dat Emiel steeds meer terugkeert naar Herentals om in 1976 zijn eigen bureau daar te beginnen.

In 1972 jaar ging het bouwinitiatief nv Expansie, na een 7-jarig bestaan, failliet. De architectengroep Dimensie 3 realiseerde nog woonwijken tot de bouwcrisis van 1981⁸². Gezien de ambities van de architecten nooit echt uitdrukkelijk Vlaamsgezind waren, bouwden ze na het faillissement van nv Expansie ook meer met het oog op nationale opdrachten met de nadruk op kwalitatieve sociale woningbouw⁸³.

⁷⁹ Interview C. Broekaert. 22 november 2020. Brussel.

⁸⁰ Agentschap Onroerend Erfgoed 2021: Dimensie 3- Atelier voor architectuur en ruimtelijke ordening. Ge raadpleegd op 21 november 2020 van <https://inventaris.onroerenderfgoed.be/personen/11009>

⁸¹ Interview C. Broekaert. 22 november 2020. Brussel.

⁸² Agentschap Onroerend Erfgoed 2021: Dimensie 3- Atelier voor architectuur en ruimtelijke ordening. Ge raadpleegd op 21 november 2020 van <https://inventaris.onroerenderfgoed.be/personen/11009>

⁸³ Ibidem.

B. II. 4. 't Zonneveld als uithangbord voor integraal wonen

Met het initiatief “de Gordel van Smaragd” onder invloed van de Vlaamse Beweging valt Grimbergen, een randgemeente van Brussel, binnen het uitgestippelde Vlaamse territorium. Het Wezenhagenveld, een grote open ruimte te Grimbergen zal dienstdoen als bouwgrond voor de tuinvijk die NV Expansie en Dimensie 3 voor ogen hebben. Deze voorlopig uitgestrekte weide zal later de Zonneveldwijk genoemd worden, een wijk bestaande uit een 100-tal compacte woningen, allemaal met een eigen tuin en een gevoel van “gemeenschappelijk wonen”⁸⁴.



Brochure Zonneveldwijk in opbouw, 1965

B. II. 4. 1. Het Wezenhagenveld

Groot-Grimbergen dankt zijn nederzettingen aan de natuurlijke structuur van de valleien. De voornaamste vestigingen bevinden zich naast de beken die van Zuidwest naar Noordoost stromen, om uit te monden in de Zenne. Door de aanleg van de tram van Humbeek naar Brussel wordt het nederzettingsspatroon enorm beïnvloed; de mensen gaan langs de tram-as wonen. Er bevindt zich een grote kouter onbebouwde landbouwzone tussen Beigem en Grimbergen, het Wezenhagenveld. Er was sprake van de bouw van een vliegveld op deze kouter, vlak voor de start van de tweede wereldoorlog. In de jaren '60 kent Europa een explosie aan autobezitters, waaronder ook in België. Concreet hield dit in dat mensen niet meer plaatsgebonden zijn aan beken, assen of steden. Hieruit volgt een suburbanisatie naar de randsteden van Brussel, waaronder Grimbergen.

De ruimtelijke ordening in België kwam in tegenstelling tot zijn buurlanden pas veel later op gang. Er is pas sprake van een effectieve georganiseerde ruimtelijke ontwikkeling in 1975 door de opmaak van gewestplannen. Doordat de gewestplannen ook gebied-overtrekkend zijn en daarmee ook ontwikkelingsmogelijkheden juridisch vastleggen, wordt er een concrete stap gezet richting planmatigheid en geordende ruimtelijke ontwikkeling. Vanwege de industrialisering nam het aantal landbouwbedrijven

⁸⁴ Lagrou, E., & Banen, M. (2015). 50 jaar Zonneveld, 1965–2015. Grimbergen, België.

sterk af, iets waar de vastgoedsector al snel op sprong. Ze kochten dus ook in de omgeving van alle grote steden de landbouwgebieden op aan zeer voordelige prijzen. Matexi kocht tussen 1962 en 1964 zo het grootste deel van het Wezenhagenveld op, waar ook de Beukendreef gesitueerd is. Matexi verkocht deze landbouwzones meteen door aan NV Expansie. Niet snel daarna begonnen hier de werken voor 't Zonneveld⁸⁵.



Geografisch verloop Wezenhagenveld

B. II. 4. 2. Flats op begane grond

Binnen het architectencollectief Dimensie 3 werden Christiaan Broekaert en Emiel Van Loven aangesteld als verantwoordelijke architecten. De meest typerende bouwstijl van de jaren 60 is zonder twijfel het laat-modernisme. Hoewel hun vedetten zoals Le

⁸⁵ Lagrou, E., & Banen, M. (2015). 50 jaar Zonneveld, 1965–2015. Grimbergen, België.

Corbusier en Niemeyer vaak kozen voor hoogbouw, namen Broekaert en Van Loven deze modernistische idealen stevig onder de loep. Zoals velen van hun tijd hadden ze grote bewondering voor Walter Gropius, Le Corbusier, Mies van der Rohe...maar ook Atelier 5, een minder bekend architectencollectief uit Zwitserland. De Deense architect Jørn Oberg Utzon was voor hen een zeer bepalende Scandinavische invloed in hun ontwerp voor 't Zonneveld.



Promotiebord opbouw Zonneveldwijk

Met de auto als primerend programma, proberen ze gelijkvloerse woningen zo te schakelen tot ze verschillende nieuwe woningtypes binnen één wijkconcept combineren. Door de huizen op de perceelgrens te plaatsen ontstaan er zowel geschrante huizen rond een geclusterde tuin als ook rug-aan-rug-woningen en patio- of tuin kamer-woningen.

Het belangrijkste aspect aan de geschakelde woningen is om het gegeven van 'leven in gemeenschap' te stimuleren⁸⁶. Met de opkomst van de auto en het idee dat het volledige bouwperceel optimaal moest benut worden, werden ook pijpekoppen gebruikt in het straatpatroon. Zo had je een hoofdcirculatie voor de auto, die aftakte in doodlopende straten, eindigend in een pijpekop. Deze pijpekop bood telkens toegang tot 2 à 4 huizen⁸⁷. Een pijpekop is een verbreding van de straat bij een doodlopend einde zodat auto's hier beter kunnen draaien en keren.



Artikel De Standaard, 't Zonneveld / 1967

⁸⁶ Een droom in harde steen. Advertentie in "50 jaar Zonneveld 1965-2015"
⁸⁷ Interview Broekaert, C. Brussel. 22 november 2020. Brussel.

Met hun "appartementen op het gelijkvloers" - of noem het "de flats op de begane grond" reiken Van Loven en Broekaert een heel nieuw "bouw denken" aan. Ze proberen de kwaliteiten van een flat zoals het comfort en de collectiviteit te combineren met de kwantiteit van een vrijstaande woning. Doordat de woonwijk zal gebouwd worden naast een vliegveld, is de bouwhoogte beperkt. Deze "beperking" is dan ook de meest primerende oorzaak van de moderne bungalows. Hoewel het promotiebedrijf voor de wijk, NV Expansie, eerder laat uitschijnen dat deze gelijkvloers-woning hét nieuwe wonen is, is het eerder een soort oplossing voor de contextuele problematiek. Ze trachten alle positieve kenmerken van een compacte woonoppervlakte op te lijsten en ze in een woning op de begane grond te rangschikken.



Brochure opbouw Zonneveldwijk, 1965

Gezien de moderne woontoren over alle faciliteiten beschikt binnen een beperkte oppervlakte, wordt dit door Dimensie 3 in het Zonneveld uitgewerkt. De comfortabele vrijstaande woningen vormen “een tamelijk compact geheel, eenvoudig, zonder pretentie of futuristische allures” volgens de verkoopformule van NV Expansie.



Plan woning Zonneveld / configuratie 1



Plan woning Zonneveld / configuratie 2

De woningen zijn 11 op 15 meter en beschikken over alle voorzieningen, 3 slaapkamers, een tuin en terras, een garage en lichtinval langs 3 gevels. Op deze manier proberen de architecten de negatieve sfeer rond een appartement los te koppelen en te linken aan een aangename, comfortabele leefomgeving met dezelfde kwaliteiten. Maar zijn het echt diezelfde kwaliteiten? De grootste

troef aan de Zonneveldwijk is dat het omgeven is door groen, dat elk huis over zijn eigen tuin en terras beschikt, en dat er rekening wordt gehouden met privacy. Dit zijn aspecten waar een appartement of flat in beperkte mate over beschikt. Ook is er in deze flats nagedacht over mogelijkheden tot uitbreiding. Dit is haast onmogelijk wanneer we nadenken over de uitbreiding van een appartement. “We zullen het begrip “flat” dan maar in de meest ruime en meest luxueuze betekenis nemen”, aldus De Standaard over de Zonneveld-wijk⁸⁸.



Foto archief Zonneveld, 1968

⁸⁸ De Standaard. Nieuwe bouwstijl in België, flats op de begane grond. 24 februari 1967.

Onder de slogan ‘u koopt niet zomaar grond en een huis, u koopt woonruimte’⁸⁹ worden de 111 bungalows een voor een verkocht aan voornamelijk een gegoede middenklasse. Een aanlokkelijk totaalconcept: veel groen, je eigen tuin maar ook interactie met de omwonenden, een volledig afgewerkt interieur, gemeenschapslokalen, speeltuin... Doordat ze de huizen kunnen standaardiseren, blijft de bouwkost gedrukt⁹⁰. Alle huizen bestaan uit gestandaardiseerde afmetingen en indelingen, en verschillen slechts in oriëntatie en aaneenschakeling. Dit principe van bouwen was erg gekend in de jaren 60 gezien meer en meer mensen op een korte periode nood hadden aan huisvesting. Vaak werden sociale woonwijken ingezet als “experiment” voor de toepassing van nieuwe bouwmaterialen, nieuwe bouwtechnieken zoals prefabricatie, en andere architecturale vraagstukken⁹¹. Zo kan het Zonneveld misschien een goede toetsing zijn voor het realiseren van kwalitatieve woningen op begane grond met de beperkte oppervlakte zoals dat van een appartement.



Artikel woonmagazine, 1967

⁸⁹ De Standaard. droom? neen, werkelijkheid door “integraal wonen”(adv.). 1967

⁹⁰ Van Herck, K. (2012). Architectuur in de golden sixties (1ste ed.). 232. Tielt, België: Lannoo.

⁹¹ Van Herck, K. en Vandeweghe, E. Onderzoeksrapport: Goed wonen voor iedereen: een rijke geschiedenis Onderzoek naar de erfgoedwaarden van het sociale woningbouwpatrimonium in Vlaanderen. 22 mei 2017. Agentschap Onroerend Erfgoed.

Een maximale tuin-oppervlakte wordt gecreëerd door de huizen op de perceelgrens te plaatsen en ze zo te schakelen dat de ‘buitenkamers’ worden omringd door de blinde muur van de buren. De overvloed aan groen en gevoel van ruimte is te danken aan het verbod op tuilmuren en omheiningen, de bewoners zijn gebonden aan hagen en bomen voor een natuurlijke afsluiting. “Het lijkt alsof je hier met de andere bewoners in een grote tuin woont” is wat een van de bewoners vertelt. Tijdens de eerste jaren van het Zonneveld was er nauwelijks sprake van bossen en struiken. Ondertussen staat er rond elke tuin wel een 2 meter hoge haag, die ook de tuin volledig omarmt, vertelt Mark Banen, een tweede generatie bewoner van een van de woningen in de wijk. Van Loven en Broekaert ontwierpen zowel de tuinen, situering van de huizen, de straten en gemeenschappelijke ruimtes op een zo coherent mogelijke manier. Waar Victor Bourgeois sprak over zijn ‘urbanisme total’ kunnen we hier de vergelijking maken naar het ‘integraal wonen’. Bourgeois dacht na over stedenbouw op schaal van de stad, meer specifiek de stadsrand. In Grimbergen, ‘t Zonneveld, spreken we ook van een stadsrand, maar net iets kleinschaliger. De Zonneveld-wijk wordt gerealiseerd als een totaalconcept, een ‘urbanisme total’ wordt verschaald naar een ‘integraal wonen’ waarbij tuinaanleg, bebouwing en groenaanleg een geheel vormen.

Wanneer we het plan van wat dichterbij bekijken zien we dat heel het perceel bestaat uit; de inkom met hal en aansluitende vestiaire en toilet, een woonkamer uitkijkend op de tuin met terras, 3 ruime slaapkamers plus badkamer, een keuken met diensttuin, een berging en een garage. Dit alles wordt gerealiseerd op 165 m². In totaal zijn er 5 verschillende indelingen binnen het uitgewerkte stramien, elk met hun eigen variatie in ruimtes maar steeds toegepast binnen dezelfde standaardafmetingen.



Plan verkaveling Zonneveldwijk

B. II. 4. 3. Een geleidelijke individualisering doet zijn intrede in de wijk

De wijk is een klassiek voorbeeld van hoe in de jaren 60 de woon- typologieën bij de opkomst van de auto de garage betrekken in het volume van de woning. Hiervoor werd de garage altijd als een aparte unit beschouwd. In een tussenfase werd de garage onder het huis geschoven waardoor men zwevende slaapkamers creëerde. In een laatste en derde fase wordt de garage beschouwd als een volwaardige ruimte in de woning zelf. In de Zonneveldwijk kunnen we de garage zelfs interpreteren als een soort buffer⁹² naar de straatkant toe. Hoewel 't Zonneveld initieel is ontworpen als een tuinwijk naar het principe van Victor Bourgeois, is dit principe niet overleefd gebleven. De buffergarage moest zorgen voor meer intimiteit en privacy ook al bevonden de woningen zich in een rustige landelijke of suburbane omgeving⁹³. Deze term vraagt ook voor een nuancering, want wanneer de garage gesloten is, fungeert ze al bufferzone maar wanneer deze wordt opengezet, krijgt zij een heel sociale functie. Wanneer de garagepoort wordt opengezet, krijgt ze een dubbele kwaliteit. Meer concreet, in het plan van de woningen in 't Zonneveld zien we dat de garage circuleert tussen de inkomhal, alsook tussen de berging en de keuken. Ze zorgt ervoor dat de circulatie in de woning verandert.

⁹² Vos, E. (2012). Hoe zouden we graag wonen? (1ste ed.) 205-219. Leuven, België: Universitaire Pers Leuven.
⁹³ Ibidem.

Wanneer ze open komt te staan, wordt ze als het ware een nieuwe inkom maar kan ook benut worden als polyvalente ruimte voor allerlei activiteiten met betrekking tot de omgeving. Zo werden er in 't Zonneveld dikwijls garageverkoop gedaan⁹⁴. Het openzetten van de garage draagt ook een soort gastvrijheid in zich. Het geeft aan of men al dan niet gesteld is op zijn privacy.



De garage in een Zonneveld-woning

De opkomst van het individualisme vindt zijn intrede in de wijk op verschillende niveaus. Op macroniveau zien we heel duidelijk hoe de garage is ontworpen in de woning, niet eronder, niet er naast. De pijpekoppen zijn hiervan een rechtstreeks gevolg. Op mesoniveau zien we hoe geleidelijk de perceelgrenzen worden afgebakend door hagen, hekken en muren. De wijkbewoner ruilt zijn gemeenschapsgevoel in voor een eigen tuin zonder inkijk

⁹⁴ Interview Guy en Paula Noppen, 29 maart 2021. Grimbergen.

van burens. Op microniveau zien we dat de voordien gelijk kleurige voordeuren elk een eigen kleur, materiaal en uitzicht krijgen. Maar ook de brievenbussen worden vervangen naar de voorkeur van de bewoners.

Voor het Zonneveld baseerden de architecten zich op 2 Scandinavische projecten, namelijk de Fredensborg Houses van Jørn Utzon en de realisaties van het architectencollectief Atelier 5. In de volgende aftakking gaan we hier dieper op in.

B. II. 4. 3. De inspiratie van Dimensie 3: Fredensborg Houses

Fredensborg Houses is een ontwerp van de Deense architect Jørn Utzon uit 1965. Utzon is vooral bekend door de realisatie van het Sydney Opera House dat in 1955 werd opgeleverd. Fredensborg Houses telt 63 woonunits. Utzon ontwerpt een eerste woning en ontwierp van daaruit de andere units, afhankelijk van het bodemreliëf. Het masterplan houdt rekening met de schakelwoningen, om een zo collectief mogelijke sfeer te creëren. De tuinwijk werd gebouwd als een plek waar bewoners die gedurende lange tijd in het buitenland woonden, hier een nieuwe thuis vonden.

Het concept van de Fredensborg Houses behandelt een centrale binnenhof die omarmd wordt door het huis en een tuinmuur.

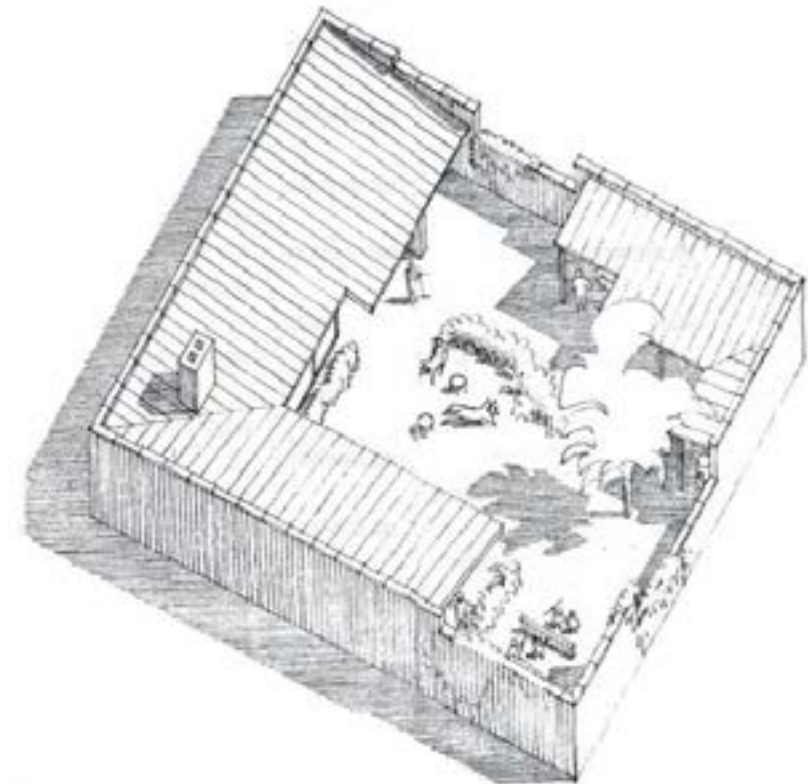
Zo wordt er in de centrale koer een intiem gevoel gecreëerd die maakt dat deze buitenruimte ook deel wordt van het interieur. In tegenstelling tot 't Zonneveld is deze binnenkoer volledig om-muurd. De oorsprong van dit concept vindt Utzon in de traditi-onele Deense boerderijen in combinatie met de Chinese patio waarbij de binnentuin wordt beschermd door een buitenmuur⁹⁵.



Fredensborg Houses

Zowel het Zonneveld als Fredensborg Houses werden in 1965 gerealiseerd. Het project van Utzon is in verschillende Duitse ar-chitectuurmagazines terug te vinden zoals *Werk*⁹⁶. Onder de titel 'Neue Formen des Wohnens' wordt de wijk gepromoot als een nieuwe vorm van wonen; alle huizen op begane grond en het idee van samenhorigheid zijn hierbij typerend.

⁹⁵ Burckhardt, L. (1961). *Neue Formen des Wohnens* (Vol. 48). Bern, Switzerland: Werk.
⁹⁶ Ibidem.



Schets Fredensborg House door Jorn Utzon

B. II. 4. 3. 2. Atelier 5

De architecten van Dimensie 3 waren geïnspireerd door verschillende grote architecten zoals Le Corbusier, Walter Gropius, Ludwig Mies van der Rohe... Maar een meer vergelijkbaar bureau dat een indruk op hen achterliet was het Zwitserse architectencollectief, Atelier 5⁹⁷. Dit bureau werd in 1955 opgericht door 5 architecten; Erwin Fritz, Samuel Gerber, Alfredo Pini, Hans Hostettler en Rolf Hesterberg⁹⁸. De bouwstijl van dit modernistisch bureau vindt voornamelijk zijn oorsprong in de filosofie van Le Corbusier. Vier van de vijf leden werkten voordien samen met Hans Brechbühler, een voormalig student van Le Corbusier. Door hun gebruik van le béton brut als bouw materiaal wordt het bureau tot het Brutalisme gerekend⁹⁹.



Atelier 5 : Fritz Thormann, Rolf Hesterberg, Niklaus Morgenthaler, Alfredo Pini, Erwin Fritz, Samuel Gerber, Hans Hostettler / 1961

⁹⁷ Lagrou, E., & Banen, M. (2015). 50 jaar Zonneveld, 1965–2015. Grimbergen, België.

⁹⁸ Atelier 5 Architekten und Planer AG. Startseite. Geraadpleegd op 14 december 2020, van <https://atelier5.ch/>

⁹⁹ Ibidem.

De bekendste realisatie van het bureau is het huizencomplex in Halen, te Zwitserland¹⁰⁰. Dit project wordt na de Tweede Wereldoorlog gerealiseerd en wordt beschouwd als een innoverende manier van wonen en bouwen. Het idee om de woonwijk volledig op zichzelf te laten functioneren als een soort “stad op de buiten”¹⁰¹ is ook waar in de Zonneveldwijk naar wordt gestreefd. Maar ook de focus op een relatie tussen een geïndividualiseerd interieur en een gemeenschappelijke buitenruimte is in zowel Halen als Grimbergen prioritair¹⁰².



Siedlung Halen, 1963

¹⁰⁰ Morgenthaler, N. (1961). Siedlung Halen bei Bern (Vol. 29). Bern, Zwitserland: Cementbulletin.

¹⁰¹ De Standaard. Nieuwe bouwstijl in België, flats op de begane grond. 24 februari

¹⁰² Halen360. (2021). Halen Estate - Halen360°. Geraadpleegd op 2 november 2020, van <https://halen360.ch/en/estate>

B. III. ARCHITECTUUR ATELIER HERENTALS

Na verloop van tijd, door toedoen van meer projecten in de Kempen, verblijft Van Loven terug in de cité bij zijn ouders in zijn geboortedorp Olen. Deze cité bestond uit arbeiderswoningen voor de werknemers van het industriegebied waar Van Lovens vader werkte. Deze periode werkt Van Loven grotendeels alleen en noemt zijn zaak dan ook gewoon 'E. Van Loven'. Wanneer zijn vader met pensioen gaat, zijn ze genoodzaakt om te verhuizen. Van Loven huurt een woning in de Puntstraat waar hij samen met zijn echtgenote en ouders enkele jaren blijft wonen. Zijn bureau blijft hier werkzaam tot 1965. Ondertussen is Van Loven nog steeds betrokken met Dimensie 3 en slaagt hij erin zowel in Brussel als Herentals werkzaam te zijn. In 1968 beslissen Van Loven en zijn vrouw te verhuizen naar de Molenvest, waar ze ook zullen blijven wonen voor de rest van hun leven. Het bureau blijft nog enkele jaren in de Puntstraat. Rond die periode neemt hij voor de eerste maal een technisch tekenaar in dienst. Hiervoor was zijn vrouw Julia grotendeels verantwoordelijk voor allerhande werk dat moet gebeuren binnen het bureau. Maar ook daar werd de ruimte te klein, en verhuist het bureau van Olen naar de Bovenrij in Herentals.

Enkele jaren later wordt Van Loven gevraagd om les te komen geven op het Sint-Lukasinstituut in Brussel. Hij was docent van 1974 tot 1995, en gaf voornamelijk tekenvakken. Wanneer hij in Brussel start les te geven, komt er minder tijd vrij voor zijn architectenbureau en gaat Van Loven een associatie aan met collega's Bart Callaerts en Philip Baelus. Samen richten zij "Architectuur Atelier" op¹⁰³.

Vanaf dan is het bureau gevestigd op de hoek van de Fraikinstraat en de Hikstraat. Op deze locatie bevindt het bureau zich vandaag nog steeds, onder een andere naam¹⁰⁴. Na de oprichting van Architectuur Atelier lijkt het logisch om zijn levensloop in verschillende periodes op te delen. Het eerste deel, van 1955 – 1967, speelt zich af in het Brusselse stadsleven, waar de nadruk van zijn realisaties veelal voor een groot publiek zullen dienstdoen. Hier wordt hij gevormd en gekneed tot een professioneel architect, terwijl er in het tweede deel van zijn leven (van 1967 tot 1996) vooral de vruchten van zijn vorming worden geplukt. In het tweede deel van zijn leven zal Van Loven echt exponentieel beginnen creëren, met de nadruk op het ontwerpen en bouwen van privéwoningen en publieke gebouwen. Na grondig onderzoek kunnen we stellen dat er ongeveer een zeventigtal privéwoningen in Herentals en omstreken van zijn hand zijn.

¹⁰³ Interview Baelus, P. november 2020

¹⁰⁴ Persoonlijke communicatie Goor, J. januari 2021

Naast zijn woningbouw ontwierp Van Loven ook parochiezalens, kantoren, praktijken, sportcomplexen en rusthuizen. In een latere fase spitst hij zich steeds meer toe op restauraties en renoveren. Tijdens de ontwikkeling van zijn eigen ontwerpstyl, vormt er zich ook een talent voor het restaureren van Kempens erfgoed. Zo restaureert Van Loven voornamelijk kapellen, kloosters, kerken en kastelen waaronder het Kasteeltje van Turnhout. Dit is een onderdeel van zijn oeuvre dat zeer beperkt aan bod zal komen gezien het aanbod veelvuldig is en we niet alles kunnen belichten.

In het C-luik van deze biografie wordt er vooral ingezoomd op twee verschillende types bouwwerken: Emiel Van Lovens privéwoningen en publieke realisaties. Telkens zal één van de types worden uitgelicht in een casestudie gerealiseerd door Van Loven. Het volledige oeuvre van Van Loven's derde deel binnen zijn levensloop bespreken lijkt hier minder relevant gezien de realisaties allemaal terug te vinden zijn onder dezelfde stijlelementen, tijdsgeest en architecturale opvattingen. De gekozen realisaties staan representatief voor het gehele repertoire van Van Loven binnen 'Architectuur Atelier'.

Jarenlang heeft Architectuur Atelier, dat anno 2021 nog steeds functioneert als architectenbureau het archief van Van Loven bewaard. Toch blijkt er enkele jaren geleden iets te zijn misgelopen en is het archief van Van Lovens oeuvre niet meer beschikbaar.

De plannen zijn daarom steeds via de bouwheer of bouwinstelling opgevraagd. De foto's zijn meestal zelf genomen of via een immobielkantoor bemachtigd. Gezien veel van zijn werken vrijwel documentloos zijn, vormde dit een bijkomende uitdaging. Daarom is veel informatie verkregen door observatie en toepassing van een vijfjarige studie tot architect.

B. IV. VAN LOVEN ALS ETSER

Kunst is doorheen het leven van Van Loven altijd aanwezig geweest. Veel van zijn bouwheren beschikken over kunstwerken van kunstenaars die Van Loven persoonlijk kende. Hij nam zijn klanten dan ook graag mee naar tentoonstellingen van bevriende kunstenaars. Hier gaf hij soms koopadvies of introduceerde hen aan elkaar. De belangrijkste kunstenaars die een invloed achter lieten in het leven van Van Loven zijn onder andere René Véris, Frans Storek en Jarka uit Praag, Rik Poot, Roel D’Haeze, Koenraad Tinel en Willy Meysmans¹⁰⁵. Véris was meer lokaal gekend, en is afkomstig van Noorderwijk, een deelgemeente van Herentals. Storek en Van Loven zullen elkaar eerder ‘per toeval’ ontmoeten en een uitzonderlijk avontuur beleven. De woningen die in het C-luik van deze thesis aan bod komen, zijn telkens ingericht met kunstwerken van verschillende kunstenaars. De werken zijn hier dan ook terecht gekomen op zijn aanraden. Van Loven was naast architect, ook de tussenpersoon tussen kunstenaar en klant. Hij raakte niet alleen bevriend met de kunstenaars, maar zorgde er ook voor dat hun kunst zich verspreidde in zijn bouwwerken. Eens Van Loven zijn architectuurcarrière loslaat, begint hij zich zelf ook toe te leggen op kunst. Naast tekenen en schilderen verdiepte hij zich vooral in de etsentechniek. Tijdens de diepte-interviews die bijdragen aan het onderzoek van deze biografie zijn er verschillende etsen van Van Loven die de bouwheren in huis hebben ophangen. Deze bouwheren zijn doorheen het ontwerpproces bevriend geraakt met Van Loven en zijn vrouw en zijn doorheen de jaren contact

¹⁰⁵ Persoonlijke communicatie Goor, J. januari 2021. Herentals

blijven houden. Wanneer Van Loven het etsen beter beheerst, maakt hij er ook voor zijn vrienden. Op deze manier krijgt hij zelf een plaats in de huizen die hij ontwierp. Naast de woningen die hij uitwerkte voor zijn klanten, hangen er in deze woningen nu ook creaties van hem.

B. IV. 1. Specialisatie in etsen

Na Van Lovens laatste architecturale realisatie in 1996 wordt zijn tekentafel ingeruild voor zijn schildersezels. Deze had hij aan de kant geschoven in ruil voor zijn professionele carrière als architect. Zijn adoratie voor het etsen kwam voornamelijk voort uit zijn bewondering voor de werken van Jarka¹⁰⁶. Hij start een opleiding schilderkunst aan de Academie Beeldende Kunsten Mol die hij beëindigt in 2005. In de Academie voor beeldende kunst in Herentals start hij een opleiding grafiek die hij beëindigt in 2009. Aan de hand van deze opleidingen gaat Van Loven aan de slag als etsers. De kunst van het etsen is een soort techniek waarbij de kunstenaar de oppervlakte van een zilveren of koperen plaat bewerkt aan de hand van een diepdruktechniek. Over de metalen plaat komt een laag was te liggen die na enige tijd hard wordt. Wanneer men in deze opgedroogde was begint te graveren, ontstaan er tekeningen. Al snel weet Van Loven zich hierin te specialiseren.

¹⁰⁶ Persoonlijke communicatie Goor, J. januari 2021. Herentals

B. IV. 2. Jozef Dupré en Frans Storek

Aan de hand van deze twee personages die het pad van Van Loven kruisen komen we meer te weten over een onderdeel van zijn leven dat los staat van architectuur. Deze mensen brengen hem in contact met kunst en beïnvloeden hem in het realiseren van zijn eigen werken. Hoewel hij pas start met het realiseren van zijn etsen na zijn architectuurcarrière, lijkt het er sterk op dat Van Loven al zeer vroeg een interesse had voor het combineren van architectuur en kunst. We vertellen zijn verloop in de kunstwereld aan de hand van deze personages. Dit verloop zal deels parallel lopen met zijn architectuurcarrière, maar ook als een soort overgangperiode dienen.

Jozef Dupré, of kortweg Jos Dupré beslist om in 1963 te verhuizen naar de Boerenkrijglaan te Westerlo en laat zijn huis uittekenen door de plaatselijk gekende architect Emiel Van Loven. Dupré was met hem in contact gekomen via de boekhouder van Van Loven, Stan Vermeulen. Vermeulen was een gemeenschappelijke vriend van zowel Dupré als Van Loven. Gezien de politieke achtergrond van Dupré, beslist Dupré al gauw om ook in Westerlo deel te nemen aan de politieke verkiezingen¹⁰⁷. Van zowel 1977 tot 1982 als van 1989 tot 1996 is Dupré de burgemeester van Westerlo. Van Loven en Dupré worden tijdens de realisatie van zijn woning goede vrienden. Ze reisden samen, gingen samen naar tentoon-

¹⁰⁷ Caers, P. (2013, 21 april). 87-jarige Jos Dupre stopt met alle partijfuncties bij CD&V Westerlo. Geraadpleegd op 2 maart 2021, van <https://nnieuws.be/artikel/87-jarige-jos-dupre-stopt-met-alle-partijfuncties-bij-cdv-westerlo>

stellingen en wanneer Dupré in 1974 verkozen wordt tot lid van de Kamer van volksvertegenwoordigers voor het arrondissement van Turnhout, besluit hij Van Loven verantwoordelijk te stellen voor allerhande culturele aangelegenheden. Zo is Van Loven betrokken in verschillende projecten, waaronder ook de derde editie van Salon international d'architecture in Parijs. Tijdens deze periode is Dupré staatssecretaris voor de Hervorming van het Ministerie van Openbare Werken en is hij verantwoordelijk voor de Regie der Gebouwen, een overheidsdienst die het eigendom van de Staat beheert. Onder eigendom begrijpen we de gebouwen die de Staat bezit of huur¹⁰⁸. Op deze Salon international d'architecture houdt ook de Regie der Gebouwen een stand, volledig ontworpen door Van Loven. Het ontwerp van de stand krijgt dat jaar een bekroning¹⁰⁹.

Wanneer Dupré in 1992 aftreedt als staatssecretaris voor Middenstand, wil de regering hem bedanken voor zijn jaren dienst. Ze vragen aan Van Loven of hij een gepast afscheidscadeau wil voorzien. Tijdens deze zoektocht bezoekt Van Loven een tentoonstelling in Vaalbeek, waar Frans Storek op dat moment exposeert. Van Loven en Storek worden zeer goede vrienden; Van Loven gaat hem bezoeken in zijn atelier in Tsjechië. De start van hun vriendschap betekende ook de verspreiding van het werk van Storek in de gerealiseerde projecten van Van Loven.

¹⁰⁸ Regie der Gebouwen | De vastgoedbeheerder van de federale staat. (z.d.). Geraadpleegd op 2 februari 2021, van <https://www.regiedergebouwen.be/nl>

¹⁰⁹ De Standaard. Regie der gebouwen. Geraadpleegd op 3 mei 2021.

Later in hun vriendschap zal blijken dat Storek een enorm invloed heeft gehad in het leven van Van Loven. In het boek dat Frans Storek uitbracht, vinden we een passage terug waar Van Loven hun vriendschap en samenwerking beschrijft, genaamd 'sporen van een vriendschap'¹¹⁰.

Via zijn kennis, An Goris, een grafische kunstenares uit Herentals ontmoet Van Loven Storek. Goris startte een graveerstage in Praag en leerde daar Storek en zijn vrouw, Jaroslava Pesicova kennen. Wanneer Goris in 1983 stervende is, vraagt ze aan Van Loven haar vrienden in Praag op te bellen. Van Loven beslist naar Praag te rijden en Storek en Pesicova op te zoeken. De start van hun vriendschap vindt plaats tijdens het Tsjechische communisme. Ze ontmoeten elkaar dan ook in zeer bizarre tijden.

De kunstenaars van deze periode, en dus ook Storek en Pesicova gebruiken hun kunst als ruilmiddel om het communisme te overleven¹¹¹. In ruil voor het werk dat ze realiseren krijgen ze andere levensnoodzakelijke middelen. In deze geringe tijden ontwikkelde zich een hechte band tussen Storek en Van Loven. "Storek maakte een lijst met interessante architectuur in de Bohemen, op deze manier kon ik met mijn eigen ogen de realisaties van Santini en Dienzenhofer waarnemen. Dat was erg belangrijk voor mij gezien we in België wel gekend zijn met de barok, maar doorheen de

¹¹⁰ Van Loven, E. (2004). Franšišek Štorek - Zapomentý deník. Praag, Tsjechië: ART D - Grafický ateliér Černý. 155 – 160.

¹¹¹ Interview Van Loven, M. vrijdag 7 mei, 2021. Millegem, Mol.

jaren het altijd vanop een afstand hebben waargenomen.

Hier in Tsjechië voelde ik dat barok nog steeds een deel van hun leven was en dat werd weerspiegeld in hun beeldhouwwerk.¹¹²"

De vriendschap is een kruisbestuiving, Van Loven leert continue bij van Storek maar helpt hem ook met de opstelling van zijn werk. Zo ontwerpen ze samen diverse sculpturen waar Van Loven verantwoordelijk is voor de compositie en dynamiek van het werk, terwijl Storek verantwoordelijk is voor het werk zelf. Zo vertelt Van Loven in het boek over hun samenwerking "Telkens wanneer ik de kans krijg om deze prestaties te herzien, heb ik de indruk dat zijn sculpturen een soort oppositie vormen tegen mijn statische en strenge architectuur, ze brengen er een levend element in."¹¹³



Emiel Van Loven en Frans Storek, 1998

¹¹² Van Loven, E. (2004). Franšišek Štorek - Zapomentý deník. Praag, Tsjechië: ART D - Grafický ateliér Černý. 155.

¹¹³ Van Loven, E. (2004). Franšišek Štorek - Zapomentý deník. Praag, Tsjechië: ART D - Grafický ateliér Černý. 157.

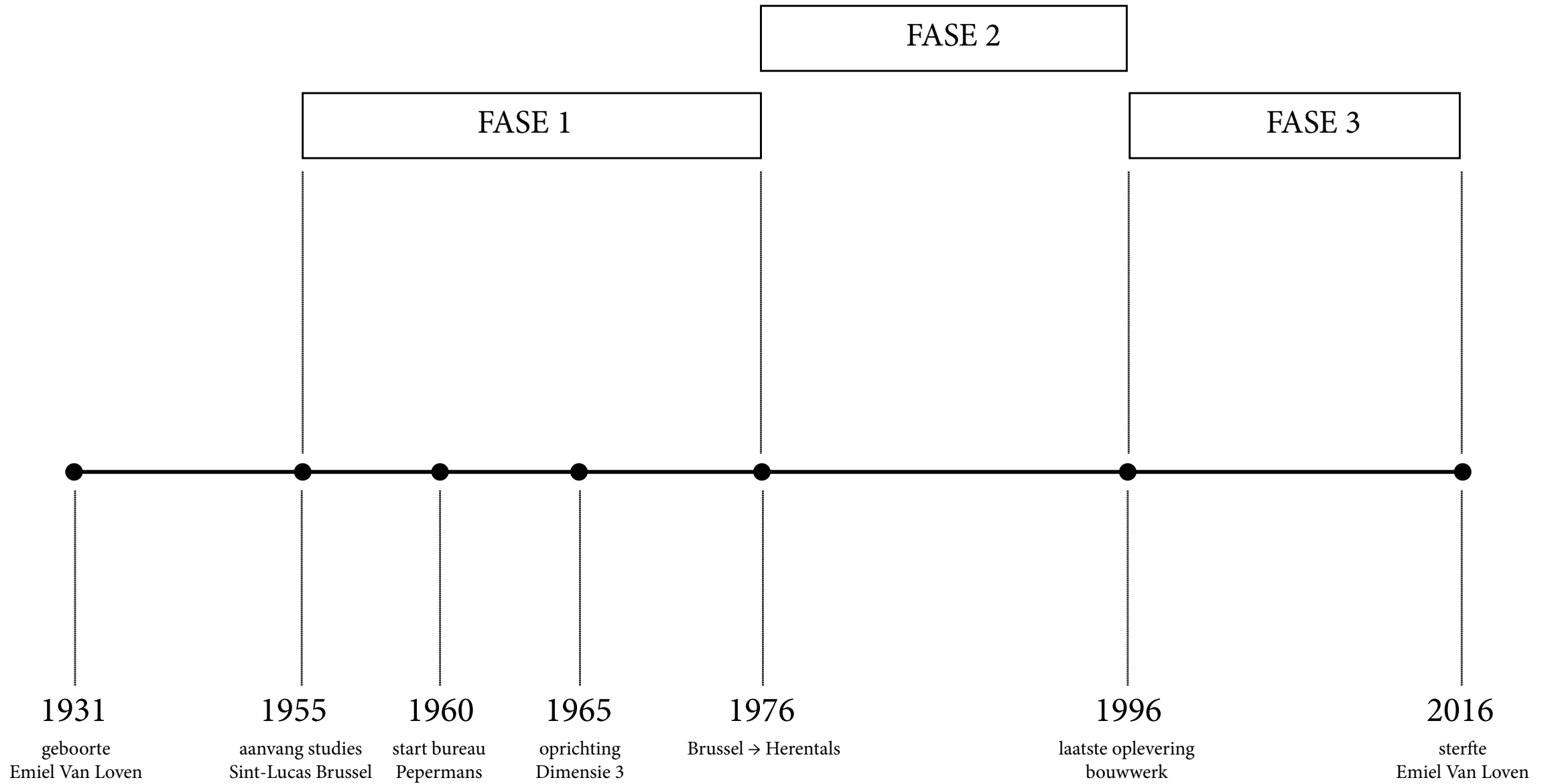


Etsen Emiel Van Loven, 2002

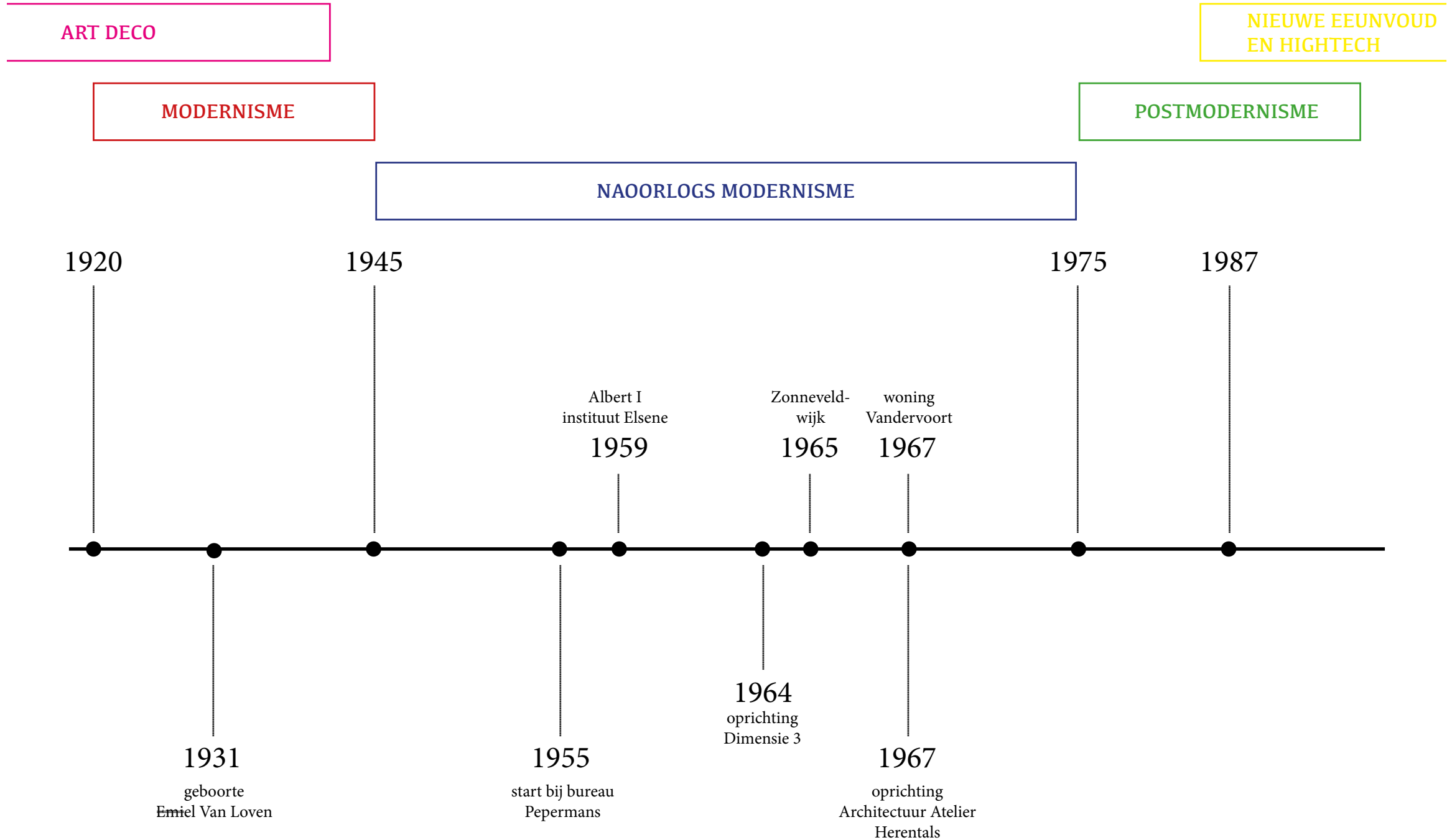


Etsen Emiel Van Loven, 2007

SCHEMA LEVENSLLOOP VAN LOVEN



SCHEMA LEVENSLIOP VAN LOVEN



C. DE WOONERVARING IN GEREALISEERDE PROJECTEN

Tot nu toe focusten we op het ontwerp van de architectuur van Van Loven, maar hoe werden en worden zijn werken ervaren? Om een idee te krijgen hoe de bewoners en gebruikers een realisatie van Emiel Van Loven beleven, wordt in het tweede deel van het onderzoek een gebruiksblik gegooid op Van Lovens werk. We kunnen zijn realisaties opdelen in verschillende categorieën; hij ontwierp een collectieve vorm van wonen in Grimbergen, 't Zonneveld. Daarnaast ontwierp hij ook tal van moderne gezinswoningen in zowel Brussel, Vlaams-Brabant en de Antwerpse Kempen. Verder realiseerde hij publieke en religieuze gebouwen, waarna hij zich tegen het einde van zijn architectencarrière meer focuste op het restaureren van gebouwen.

Als we de bouwheren die aan bod komen in het onderzoek mogen geloven, bouwde Van Loven veelal met het oog voor detailering maar evenzeer voor comfort als primaire ontwerpwen. Hij bouwde voor een beter, aangenamer leven voor zijn cliënteel. Zo zal deze ontwerpmethodiek verder aan bod komen in zowel kleine details, als opvallende thema's binnen zijn realisaties, van de manier waarop een kast opent, tot de wijze waarop zijn plannen zijn gestructureerd. Alles moest altijd heel logisch en berekend zijn¹¹⁴.

Wanneer we een overzicht vormen over de aantal oorspronkelijke bouwheren die nog steeds in een woning van Van Loven wonen, kunnen we stellen dat behalve zij die naar een rusthuis moesten of stierven, ze bijna allemaal nog steeds verblijven in die woning.

¹¹⁴Interview J. Beutels, 27 november 2020. Herentals

In dit onderdeel wordt de nadruk gelegd op de beleving van elk zo'n type realisatie. We onderzoeken vijf cases die opgedeeld worden in verschillende thema's. De cases volgen elkaar op in chronologische volgorde en zijn dan ook representatief voor het verloop van Van Lovens oeuvre. De informatie van deze realisaties is voornamelijk gebaseerd op interviews en veldwerk. De basis van de ervaringsverhalen wordt dan ook hoofdzakelijk uit de diepte-interviews gegenereerd. De interviews zullen een representatieve toetsing zijn van de voordien geschreven woorden. Zij zullen deze beamen of ontkrachten.

C. I. 1. Woning Noppen

Met woning Noppen gaan we dieper in op één specifieke woning die gerealiseerd is in de Zonneveld-wijk, ontworpen door Broekaert en Van Loven onder de naam van Dimensie 3. We lichten deze woning uit om te begrijpen wat nu net de kwaliteiten van het ontwerp-concept zijn. Hoe de woningen kunnen begrepen worden onder de term 'integraal wonen', hoe ze een nieuwe typologie vormden in de periode waarin ze gerealiseerd zijn, zijn vragen die we trachten te beantwoorden aan de hand van een bezoek aan de woning en een interview met de bewoners.

Voor het onderzoek bezocht ik twee woningen, woning Noppen en woning Saverys, de laatste behorende tot de bekende schilder

Jan Saverys. Nadat Saverys verhuisde kocht Mark Banen deze woning. Ik koos ervoor woning Noppen uit te lichten gezien we hier kennismaken met oorspronkelijke bouwheren die een persoonlijke band hadden met Van Loven. Deze informatie werd aangevuld met een interviewtranscriptie.

C. 1. 1. Beukendreef 34 anno 1965

Binnen de opstelling van de wijk, zijn er vijf verschillende “samenstellingen” van woningen terug te vinden. We gebruiken het woord “samenstelling” omdat binnen de 5 types steeds voor een terugkerende afwisseling van dezelfde ruimtes wordt geopteerd. Er is telkens sprake van dezelfde verhoudingen en ruimtes, maar binnen de 5 types variëren deze.

Guy en Paula Noppen zijn originele kopers¹¹⁵. Zij kochten in 1965 een van de eerste woningen op de Beukendreef in de Zonneveld-wijk, en wonen hier nog steeds. Het koppel was op zoek naar een woning rond de rand van Brussel, in functie van de job van Guy¹¹⁶. Oorspronkelijk kwamen ze uit Herentals, waarna ze in Antwerpen zijn gaan wonen. Vanuit Antwerpen verhuisden ze naar Brussel om zich daar te settelen en kinderen te krijgen. Guy groeide op in Herentals, en ging dan ook hier naar de middelbare school. Op diezelfde middelbare school, het Sint Jozef College, ging ook Emiel Van Loven naar school, maar dan enkele jaren

¹¹⁵Interview Guy en Paula Noppen, 29 maart 2021. Grimbergen

¹¹⁶In het beleevingsverslag worden ze beide met voornaam vermeld omdat het huis ‘woning Noppen’ is genoemd door Van Loven. De achternaam van Paula zou alleen maar verwarring brengen en is niet relevant om het verhaal van de woning te kaderen.

hoger dan Guy. “We waren geen vrienden, maar we wisten wel van elkaar wie we waren”, vertelt Guy, “Toen we een huis zochten rond de streek van Brussel en hoorden dat iemand waarmee ik vroeger op school zat in Herentals de wijk zou ontwerpen, was dit wel een geruststellende gedachte.”

Ze voedden hier drie kinderen op, die één voor één het nest verlieten. Momenteel wonen ze hier nog met hun tweeën. Het grootste gedeelte van deze woning is nog in originele staat is en geeft dus een goed beeld van hoe ook de andere woningen in de wijk er initieel uitzagen.



Foto archief 't Zonneveld

Beukendreef 34 ligt op een hoekperceel van de verkaveling en volgt een L-vormige opstelling. De oostgevel van de woning wordt gedeeld met de burens en is de afscheiding tussen de slaapkamer van de familie Noppen en hun burens. De voordeur en garage kijken uit op de straatkant, terwijl alle andere functies zich hier achter begeven. Twee grote hagen beschermen de voorgevel van inkijk. De twee verticale ramen die de living met de straatkant verbinden, zijn vervangen door glas in lood en laten geen doorkijk meer toe.



Eerste glasraam door Jan van de Kerkhove, 1968



Tweede glasraam door Grusenmeyer Marie-Paule, 2001

“Vroeger had elke straat ook zijn eigen deurkleur, de bewoners van de Beukendreef hadden allemaal een zwarte deur, deze aan de Reinaardlaan waren wit. Ondertussen heeft elk huis zijn eigen deur en kleur”, vertelt Paula. De koper van de woning kon uiteraard bij het kopen van zijn huis de kleur van de deur niet kiezen. Hoewel het idee van gelijkaardig gekleurde voordeuren een gevoel van saamenhorigheid en socialisering moest opwekken, nam het individualisme van de Vlaming al snel de bovenhand en schilderde elke bewoner zijn deur in een zelfgekozen kleur. Christiaan Broekaert vult aan “Kinderen die nog geen cijfers konden lezen hadden mogelijks last met het terugvinden van hun eigen huis gezien alle deuren exact hetzelfde waren.” Dat, in combinatie met het opkomend individualisme maakt dat na enkele jaren de deuren allemaal een eigen karakter hadden.



Foto archief 't Zonneveld

De ambitie van de woonwijk lag hem veelal in het realiseren van een Vlaamsgezinde buurt. Hoewel een klein aandeel van de eigenaars flamingant bleek te zijn, was het grootste deel van de nieuwe bewoners vooral op zoek naar een plek waar hun startend gezin zou kunnen opgroeien: “een moderne woning in het groen, een eigen tuin. Het feit dat “de kinderen van de wijk in elk huis het toilet wisten staan”, volgens Paula Noppen, wijst erop dat er tussen de kinderen en hun ouders een solidariteit was ontstaan, want het sanitair werd met elkaar gedeeld. Dat elke woning ongeveer hetzelfde grondplan had, kon dit ook wel eens vergemakkelijkt hebben. De architecten hadden ook een speeltuin en buurtwinkel voorzien als plek van ontmoeting. “Maar aan deze voorzieningen was er eigenlijk geen nood, de mensen leefden bij elkaar in de tuin en kwamen binnen via de achterdeur”. Hoewel deze faciliteiten wel hiervoor konden dienen, was er toch ook een spontaan buurtgevoel onder de bewoners. Op de foto's uit de beginjaren zie je hoe de tuinen in elkaar overlopen en het niet echt duidelijk is welk gezin nu net waar 'thuis' hoort. “Het was hier elke week wel ergens een tuinfeest, hier werd echt mét elkaar geleefd in plaats van naast elkaar.” Maar doorheen de jaren verhuisden er mensen, werd het individualisme sterker en kwamen er hekken en hagen rondom de tuinen. De nood aan samenleven was niet meer zo groot.



Foto archief 't Zonneveld



Foto archief 't Zonneveld

C. 1. 2. Uitbreidingen

Het huis kende doorheen de jaren drie uitbreidingen of veranderingen om het groeiend gezin te kunnen huisvesten. Het glas in lood, een uitbreiding van de slaapkamer en de aanbouw van een pergola met glazen wand zijn de drie meest opmerkelijke aanpassingen. Gezien de familie Noppen bevriend was geraakt met Emiel Van Loven en zijn echtgenote, vroegen ze ook aan hem om de veranderingen uit te werken. De eerste twee zijn uitgevoerd door Van Loven, de laatste door Broekaert. Bij de laatste verbouwing heeft Van Loven dit aan zijn medewerker Broekaert gevraagd omdat hij zelf reeds verhuisd was naar Herentals. Het glas in lood werd uitgevoerd door twee glazeniers op aanraden van Van Loven.



Uitbreiding van woning met pergola

De uitbreiding van de slaapkamer gebeurde langs de kant van de Reinaardlaan en loopt gelijk in de lijn van de garage. “De woning was erop voorzien om mee te groeien met ons gezin” vertelt Guy Noppen, “doordat de slaapkamer wanden verplaatsbaar waren, vonden we steeds een oplossing wanneer er te weinig plaats bleek te zijn.” Wanneer het derde kind werd geboren besloten ze dan toch hun eigen slaapkamer uit te breiden. “Emiel stond erop dat de dakrand van de slaapkamer gelijkliep met die van de garage, anders zou het idee van de gelijklopende dakranden volledig verdwijnen”, vertellen ze verder, “hierdoor moest de slaapkamer wel lager komen te liggen dan de rest van het huis, dat was een opoffering die we wilden maken om het concept van de doorlopende horizontale lijn in ere te houden,” vult Paula aan. “Van Loven heeft een enorm oog voor esthetiek”, benadrukt het koppel, “de glas in lood is prachtig bij de inval van licht uit het westen.” Maar bij het bezoeken van de woning vinden we ook kunstobjecten terug die hier zijn terecht gekomen via Van Loven zijn kennis in de kunstwereld.

De pergola sluit aan op het grote houten raam van de living en de schuifdeur van de eetkamer. De dakstructuur rust op een kolom zodat de glazen wanden volledig beweegbaar zijn. De glazen wand kan bij goed weer volledig worden opengeschoven waardoor de pergola een overdekt terras wordt die uitkijkt op de omringende tuin.

Ook woning Saverys onderging een uitbreiding door Van Loven, niet voor residentiële doeleinden maar als galerij. Hier exposeerde de kunstenaar zijn werken. Hoewel deze woning verder niet ter sprake zal komen, vermeld ik deze uitbreiding ter aantonen dat elke eigenaar de vrijheid had veranderingen aan te brengen zonder al te veel beperkingen.

C. 1. 3. Kwaliteiten en minpunten

Naast het gevoel dat je je gezin grootbracht in een soort gemeenschap, waren er ook andere fysieke kwaliteiten aan de woning. Niet alleen de bouwstijl was modern, ook de keuken was ingericht met de modernste apparatuur van dat moment. “Voor mij was dat super die vaatwasmachine, ik had dat nog nooit gezien [in 1965].”, vertelt Paula. Een hypermoderne keuken gaf de bewoners een gevoel van goede huisvesting. Tijdens mijn bezoek aan zowel woning Noppen en woning Saverys valt me op dat beide bouwheren veel kunst hebben staan in en rond hun huis. Dit wijst er misschien op dat de doorsnee wijkbewoner van 't Zonneveld tot de meer bemiddelde middenklasser behoorde. Niet alleen de keuken was een troef, ook de gehele inkleding van het huis was vernuftig. Van ingebouwde kasten en schouwen tot het bedenken van bijhorend meubilair zat in het totaalproject inbegrepen. Aan de hand van Van Lovens oude schetsen ontdekken we de precisie die er bij de inkleding van het huis aan te pas kwam¹¹⁷.

¹¹⁷Interview Broekaert, C. Brussel. 22 november 2020. Brussel.



Foto archief 't Zonneveld

De woning liet het ook toe uitbreidingen te realiseren. Naast de verplaatsbare wanden, werd er ook in de structuuropbouw rekening gehouden met mogelijke aanpassingen. Niet alleen in woning Noppen, maar bijna in elke woning binnen de wijk heeft elke bewoner aanpassingen gedaan. Hiervoor moesten de bewoners wel telkens hun tuin opofferen, want het implementeren van een verdieping is verboden. Het vliegveld wordt al sinds 1996 niet meer gebruikt, na een lange strijd gevoerd door de bewoners van het Zonneveld. Gezien elke bewoner een uitbreiding heeft toegebracht, kan men stellen dat de oorspronkelijk voorziene oppervlakte onder gedimensioneerd was. “Een kamer om te strijken en al mijn rommel in kwijt te kunnen zou fijn zijn”, zegt Paula, “momenteel staat alles in de logeerkamer”. Ook na uitbreiding, lijkt de woning nog steeds te compact.



Foto archief 't Zonnveld



Foto archief 't Zonnveld

C. 1. 4. 56 jaar later

Ondertussen zijn we 56 jaar verder en staan de 111 woningen van de Zonneveldwijk nog steeds recht. De foto's van zoveel jaar geleden lijken niet meer op het beeld vandaag. Het open karakter van de tuinwijk is volledig verdwenen. Hagen, bomen en hekken zorgen ervoor dat elke bewoner zijn tuin voor zichzelf heeft. Het gevoel van collectief wonen is verdwenen. De paar resterende oorspronkelijke bewoners kennen elkaar als goede buren maar het gevoel van "samenwonen" is niet meer aan de orde. De eerste lichter bewoners kwamen hier tenslotte allemaal een gezin starten en opvoeden. Een gevoel van samenhang was dus al snel gevormd. Samen met de komst van de auto, werd het leven van de goedgeburger dan ook totaal anders. Het zette voor een deel ook het individualisme in gang waardoor mensen niet langer de neiging hadden deel uit te maken van een groep. Hoewel Guy en Paula oorspronkelijk geen band hadden met Van Loven, is het koppel na de bouw van hun woning erg goed bevriend geraakt met hem. De leidraad binnen hun vriendschap draait vooral rond de gemeenschappelijke passie voor kunst.



Foto woning Zonneveld anno 2021



Foto woning Zonneveld anno 2021

C. 1. 2. Woning Vandervoort

Na zijn jaren bij Dimensie 3 begint Van Loven zijn eigen bureau in Herentals. Binnen deze periode lichten we een opmerkelijk bouwwerk uit. Woning Vandervoort onderscheidt zich van de rest van Van Lovens oeuvre door zijn uitzonderlijk behoud en een totaal ontwerp-vrijheid die de architect van de bouwheer kreeg. Ook hier zullen we woonervaring kaderen aan de hand van een interview en bezoek aan de woning. Naast woning Vandervoort bezocht ik ook woning Michiels in Balen, woning Van Der Auwera, woning Van Craen en woning Esch in Herentals. Woning Vandervoort weerspiegelt net iets meer het Van Loven-signatuur dan de andere bezochte woningen en zal daarom representatief staan voor Van Lovens villa's onder zijn eigen bureau. Dit signatuur verwijst voornamelijk naar het belang van detaillering in de realisaties van Van Loven. Hij ontwerpt voornamelijk totaalprojecten, die tot in de kleinste details zijn vormgegeven. Om een bepaald karakter van zijn ontwerp te verduidelijken zal er verwezen worden naar de andere woningen, verder zullen deze niet uitgelicht worden.

Wanneer Rob Vandervoort en Kine Lodewijckx in 1967 een stuk grond kopen midden in de natuur naast de Turnhoutseweg in Geel beslissen ze via een kennis de architect Emiel Van Loven aan te spreken¹¹⁸. Naast een ruime gezinswoning voor drie kinderen vraagt de bouwheer aan Van Loven ook een consultatieruimte uit te werken in het centrum van Geel waar hij praktiserend dokter is.

¹¹⁸Interview Kine Lodewijckx, 1 december 2020. Geel

“De voorwaarden waren beperkt” zegt Kine Lodewijckx, bewoonster van de woning, “het moest natuurlijk ogen in de omgeving natuur. Welke vorm het huis had, maakte ons niet uit.”



Foto woning Vandervoort, 2019 / tuinkant

C. 2. 1. Meer dan een dak

Woning Vandervoort is opgetrokken uit baksteen, warme houten raamprofielen en een crème witte betonnen dakrand. Opvallend aan deze woning, en vele andere van Van Loven is de opvallende overkragingen, die de invloed van de prairiehuizen van Frank Lloyd Wright doen vermoeden.

De witte dakrand brengt een continuïteit over de gevel van de woning en lijkt bijna als een “thema” terug te keren doorheen de gevelopbouw. Het gehele huis lijkt gedragen te worden door eenzelfde crèmekleurig sokkel die de lijnen van het dak volgt. Deze sokkel doet veelal dienst als een terras dat rondom de woning loopt. Het dak wordt bij bepaalde overkragingen ook uitgespaard, waardoor er natuurlijk licht naar binnen valt. Het huis heeft iets weg van de prairiewoningen¹¹⁹ van Frank Lloyd Wright.



Foto woning Vandervoort, 2019 / vooraanzicht, straatkant



Foto woning Vandervoort, 2019 / zijaanzicht

De eerste overkraging bevindt zich boven de twee entrees van het huis; vooraan en links van de voorgevel. Ze bevatten beide een spotlamp, het ene al wat meer letterlijk dan het andere. “Wanneer Rob, die dokter is, ’s avonds na een late consultatie zijn sleutels in de regen moet zoeken, is dit een fijn ontworpen comfort.¹²⁰”

Het tweede type overkraging is subtieler in aanzicht. Van Loven beslist tweemaal de dakrand te laten doorlopen en te overkragen tot wel 2 meter van de buitengevel. Hij maakt ook in beide constructies een uitsparing in deze overkraging, deels om gewicht te verminderen en tegelijk om natuurlijk licht de kamers eronder te laten betreden. Dit gebeurt aan de slaapkamer-kant van de woning. Verder verloopt de dakrand vrijwel gesloten, en biedt het een afdak voor het terras rechts en achteraan de woning.

¹¹⁹ Demeulemeester, T. & Sabato NL. (2017, 12 juni). Binnenkijken bij de enige Belg met een Frank Lloyd Wright-huis. Geraadpleegd op 12 april 2021, van <https://www.tijd.be/sabato/homepage/binnenkijken-bij-de-enige-belg-met-een-frank-lloyd-wright-huis/9903232.html>

¹²⁰ Interview Kine Lodewijckx, 1 december 2020. Geel.



Patio met beeld van Rik Poot

Een laatste uitsparing wordt gemaakt centraal in de woning, waar het ruimte maakt voor een patio. De patio is omgeven door ramen en voorziet bureau en gang van lichtinval. Centraal in de patio staat een beeldhouwwerk, waardoor de ramen niet alleen licht doorlaten, maar ook als schilderijlijst fungeren voor de opgestelde kunst binnenin de patio. De standbeelden in de patio hebben wel iets weg van de beeldhouwwerken in het Barcelona paviljoen van Mies van der Rohe.

Dit beeldhouwwerk wordt door deze “omsingeling” van ramen een soort 2D weergave dat je van verschillende hoeken kan benaderen. Het werk is van Rik Poot, een bevriende kunstenaar van Van Loven. Rob Vandervoort en Kine Lodewijckx waren welgestelde mensen met een enorme interesse in kunst. Heel het huis en de tuin is dan ook ingericht met kunst waar Van Loven hen op adviseerde. Behalve het grote raam in de bureauruimte, is de patio niet toegankelijk. De patio is ook opgehoogd tot heuphoogte, zodat het beeld op dezelfde hoogte als het bureau komt. Net zoals het Barcelona paviljoen van Mies van der Rohe, is de patio dus heel bewust ontworpen met de bedoeling er later kunst in te etaleren.



Foto woning Vandervoort, 2019

C. 2. 2. Van binnen naar buiten

De villa is onderhevig aan zijn omgeving en volgt dan ook het reliëf van de bodem. Daar waar de grond ophoopt, wordt een trap of opstap verwerkt om het huis te verlaten of betreden. Het interieur van de woningen loopt vanuit elke zijde van het huis over in zijn natuurlijk omgeving. Van Loven slaagt erin op een intelligente manier de helling te integreren in zijn ontwerp. Langs elke kant zijn er een of meerdere openingen voorzien die toegang bieden tot de tuin. De voorgevel is enorm gesloten en onderscheidt hal, garage en gang van de buitenwereld. Vooraan is er een grote majestueuze ingang met lichtkoepel en een garagepoort in hetzelfde eikenhout. De pivoterende voordeur lijkt log, zwaar en massief, maar in realiteit bestaat ze uit twee delen waartussen lucht is gelaten en ze dus erg soepel maakt. De achterzijde bestaat grotendeels uit ramen. In de living en leefruimte lopen ze tot op de vloer, in de slaapkamers komen ze tot op heuphoogte. Ook de haardhoek geeft uit op een terras, en krijgt via het dakraam nog extra licht binnen. Je kan als het ware vanuit elke ruimte aan de tuinzijde van het huis, de tuin bereiken via een schuifraam.



Foto woning Vandervoort, 2019



Foto woning Vandervoort, 2019



Foto woning Vandervoort, 2019

C. 2. 3. Een totaalpakket

“Zelfs voor de knop van een deur was een plannetje” vertelt Kine, “Emiel dacht aan alles”. Hij nam de volledige detaillering op zich. Bij het bezoek aan woning Vandervoort zijn twee aspecten al snel duidelijk: de woning is doorheen de jaren heel goed onderhouden en toont daarom geen enkele sporen van verval. Daarbij komt, zoals hierboven vermeld, dat de details van de woning, het signatuur van Van Loven, over heel het huis te voelen zijn. Aanpassingen of uitbreidingen zijn er nooit gedaan dus de woning is nog steeds in zijn oorspronkelijke toestand. De handvaten van de kasten, de tegels van de badkamer, de dakkoepel in de living zijn het signatuur dat aan Van Loven toebehoort. Ook de deuren, van voordeur tot kelderdeur volgen Van Lovens’ ontwerp-regels; ze worden uitgespaard van vloer tot plafond en accentueren het idee rond een ‘doorgang’. Elke ruimte weerspiegelt ook zijn eigen sfeer aan de hand van de inkleding. Hij creëerde telkens een gesamtkunstwerk. Zo is de living veelal opgetrokken uit warme tinten. Zowel de ingebouwde kasten, open haard, plafond en dakkoepel bestaan uit verschillende soorten hout die de living tot een warm geheel maken. Het bad, de douche en kasten bestaan volledig uit tegels en materialen in overheersende groengeel tinten die in contrast staan met het warme acaciahout. De keuken is volledig belegd met witte tegels en licht paarse kasten. Ze functioneert volledig rond het eiland dat in het midden geplaatst is.

Hoewel de rest van het huis eerder donkere tinten heeft, is de keuken meer levendig ingekleurd. Ze lijkt daarom ook minder “te passen” bij de rest van het interieur, alsof ze 20 jaar later ontworpen is. Typerend voor de modernist is dat inbouwmeubilair niet langer beschouwd werd als een meubel, maar plaats innam als onderdeel van de ontworpen ruimte¹²¹.



Detailfoto badkamer woning Vandervoort, 2020

¹²¹ UK Essays. (November 2018). Modernisme in de architectuur. Retrieved from <https://www.ukessays.com/essays/architecture/modernisme-in-de-architectuur.php?vref=1>. Geraadpleegd op 20 april 2021.



Foto woonkamer woning Vandervoort, 2019



Foto badkamer woning Vandervoort, 2019

C. 1. 3. Woning Van Loven

Wanneer Marcel Van Loven in 1969 een job aanneemt in de kerncentrale van Mol, beslist hij vlakbij zijn werk te gaan wonen. Hij vraagt zijn broer, Emiel Van Loven om een gezinswoning met drie slaapkamers uit te tekenen. Door problemen met de levering van de vloerstenen, afwerkingsfouten en andere storingen, trekken Marcel en zijn vrouw in het huis zonder enig comfort. Terwijl Marcel in een ploegensysteem werkt, slaapt hij 's nachts in een tent in de half afgewerkte slaapkamer. "Vandaag, maar ook toen... we hebben altijd zo graag in dit huis gewoond", vertelt Marcells vrouw¹²².

C. 3. 1. Bunker versus lichtgevende patio

De voorgevel van de woning is diep verstopt op het perceel en wordt van de straatkant gescheiden met een hoge, dichte beukenhaag. "In de winter kunnen we de mensen op straat zien passeren, maar nu zien we enkel de haag", vertelt Marcel. Ook de verblinde glazen voordeur laat inkijk toe van binnen naar buiten, maar wanneer je langs buiten aanbelt, kan je niet binnenkijken. De garagepoort neemt het enigste zichtbare deel van de voorgevel in, en loopt door tot aan de voordeur. Deze glazen deur valt in hetzelfde stramien als de garage en zo lijken de garage en voordeur de enigste in- en uitgang van de bungalowwoning. Maar eens je binnenwandelt, verandert de gesloten sfeer meteen. Centraal in de woning werd een grote patio voorzien die het hele huis

voorziet van licht. Binnenin de patio ligt een vijver waar vissen in zwemmen. Ze is omringd met planten en kleurrijke potten. De patio lijkt een oase van licht, rust en warmte. De patio is omringd door glas en houten kaders. De circulatie van het huis is zo voorzien dat je volledig rond de binnentuin kan wandelen zonder een wand tegen te komen.



Foto patio woning Van Loven, 2021

¹²² Interview Marcel Van Loven. 8 mei 2021, Millegem Mol

Van Loven plaatste telkens een grote schuifdeur tussen wand en binnentuin zodat deze allemaal tegelijk kunnen worden opengezet. Op deze manier krijgt het interieur meteen een heel andere beleving. De woning is heel logisch opgebouwd en lijkt modulair te zijn vormgegeven; elke ruimte is een vierkant en zo gepositieerd tegenover de patio dat het er licht van ontvangt. De patio staat centraal, en aan elke zijde van dit vierkant bevindt zich een ander programma. Inkom, leefruimte en eetkamer kijken rechtstreeks uit op de patio terwijl living, haardhoek, slaapkamers en keuken zich in de hoeken van de patio bevinden. De locatie van de verschillende programma's zijn bepaald aan de hand van de zon. De slaapkamers liggen bewust aan de oostkant, voor de zonsopgang. De voordeur en inkomhal aan de noordkant. De eetkamer en terrassen liggen aan de zuidkant, de keuken in het westen.

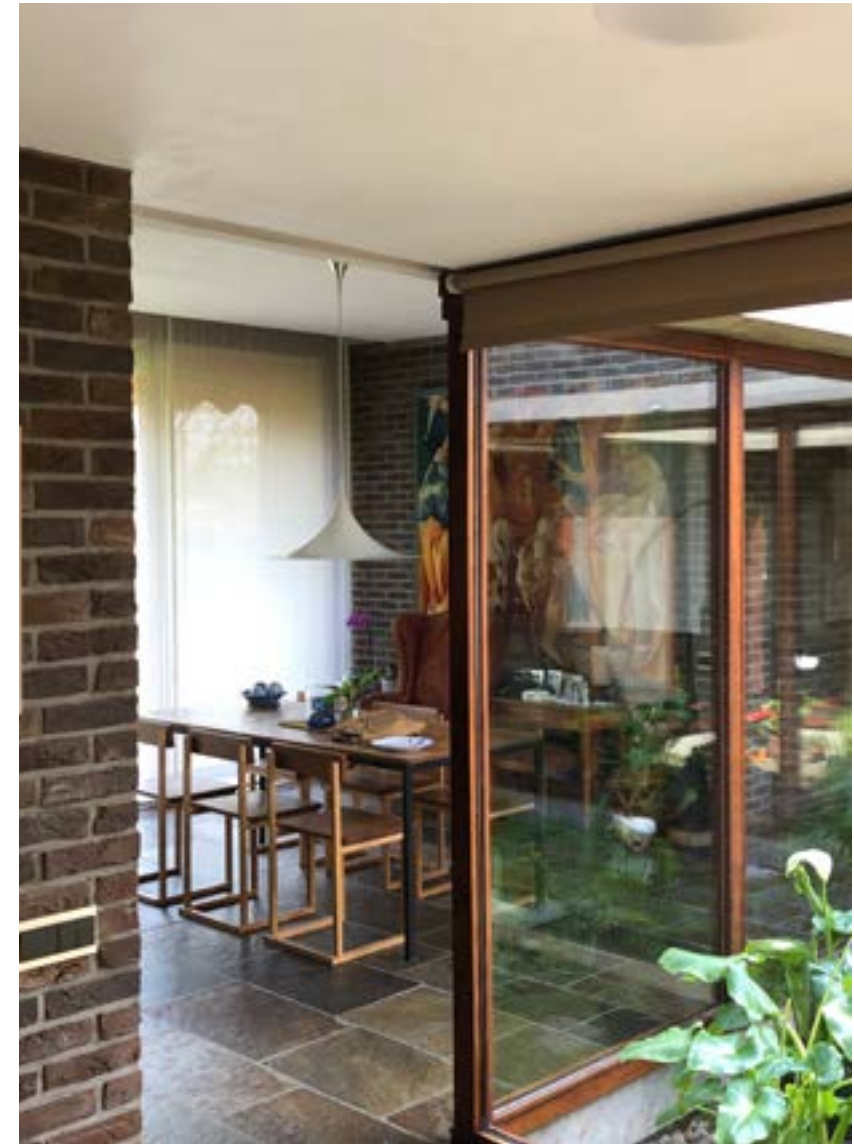


Foto patio woning Van Loven, 2021

C. 3. 2. Aanpasbare woning

De woning onderging structureel gezien geen uitbreidingen. Er werd wel van het overdekt terras een extra kamer gemaakt wanneer de schoonmoeder van Marcel beslist in te trekken bij haar dochter en schoonzoon. Zo werd Van Loven ingeschakeld om de voordien open zijde van het overdekt terras te voorzien van grote ramen. Ook de slaapkamers aan de oostkant van de woning zijn aanpasbaar. De houten wanden tussen de ruimtes zijn beweegbaar en kunnen bij eventuele veranderingen in het gezinsleven worden weggeschoven om de kamers groter te maken.



Foto verschuifbare wanden woning Van Loven, 2021



De slaapkamers komen net als bij woning Vandervoort uit op een lange gang met aan de overzijde allemaal ingebouwde kasten. De deuren die van vloer tot plafond zijn uitgespaard, behoren tot het signatuur van Van Loven. Op deze manier benadrukt de architect het idee rond een opening in een muur of wand.

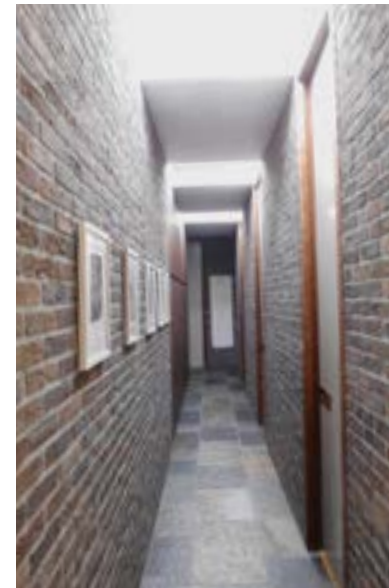


Foto gang woning Van Loven, 2021

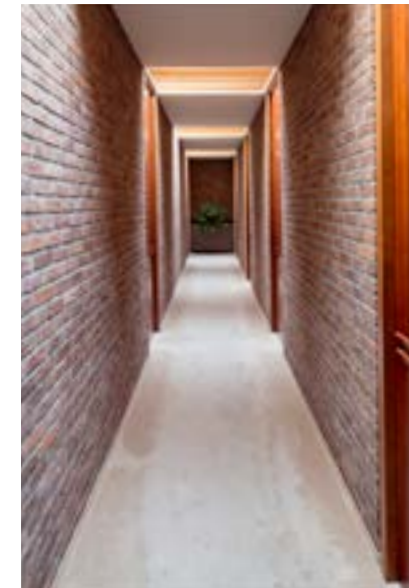


Foto gang woning Vandervoort, 2019

C. 3. 3. Haardhoek

In de rechterhoek van de woning bevindt zich een lagergelegen zitkuil typerend voor het interieur van de jaren 70¹²³. Om de zitkuil te benaderen moet men een kleine trap naar beneden nemen, waar de kuil zich plooit om de haard. Plooien mag je in deze context zeer letterlijk nemen gezien Van Loven de bakstenen in de afgeronde hoeken heeft laten rond bakken om het omsloten gevoel te benadrukken. “Hier trokken vroeger de kinderen zich terug om te spelen, maar ook de volgende generatie kleinkinderen weet zijn weg hier te vinden. Het is afgesloten van de rest van het huis omdat de haard een afscheiding maakt met de patio en leefruimtes.¹²⁴” Ook hier hangen werken van kunstenaars op die via Van Loven in contact zijn gekomen met zijn broer Marcel. “Deze ruimte heeft ook nog dienstgedaan als slaapkamer van mijn oudste dochter toen mijn moeder besliste hierin te trekken maar haar slaapkamer nog niet klaar was” vertelt de vrouw van Marcel. Dat was niet ideaal, maar omdat het zo afgezonderd was kon het wel dienen voor een korte periode.”

¹²³ Reggev, K. 2019, 24 april. The Conversation Pit Makes a Big Comeback in These Fabulous Modern Spaces. Geraadpleegd op 2 maart 2021, van <https://www.dwell.com/article/conversation-pit-modern-design-ideas-d7d5ff0e>

¹²⁴ Interview Marcel Van Loven. 8 mei 2021, Millegem Mol



Foto haardhoek woning Van Loven, 2021 / conversation pit

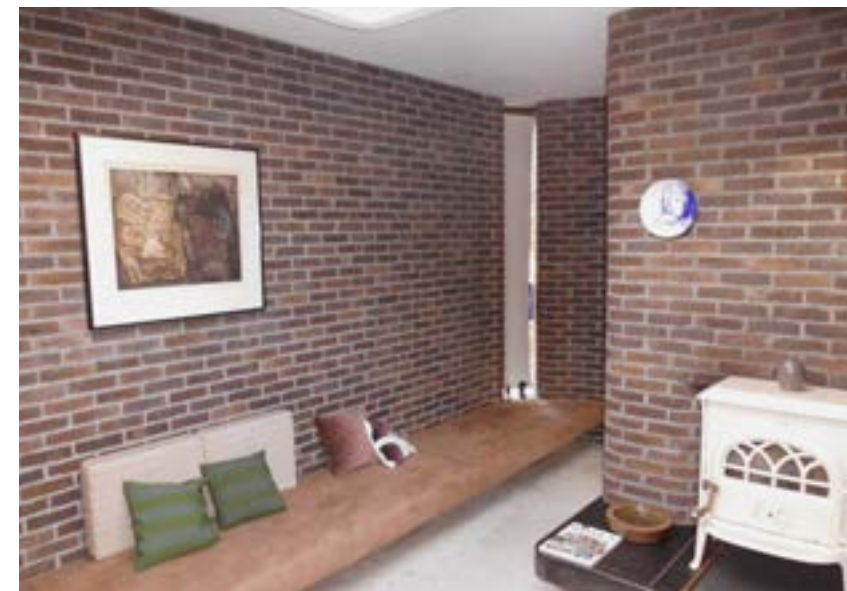


Foto haardhoek woning Van Loven, 2021 / conversation pit

C. 3. 4. De keuken

De keuken sluit aan op de hoek van de patio waar eetruimte en keldertoegang kruisen, waar de deuren tussen deze twee ruimtes altijd open staan. Op deze manier krijgt de keuken nog behoorlijk wat lichtinval. Ze is simpel opgebouwd en praktisch ingericht. “We hebben vier vuren naast elkaar in plaats van twee-twee, zodat de stelen van de pannen nooit over de rand van het aanrecht komen. Dit was een idee van Emiel. Ik ben er nog steeds heel tevreden mee want zo heb ik nog een half werkblad voor andere potten.” Op bepaalde plaatsen komen de wanddelen van de muur en zitten er praktische spullen verscholen. Ook de snijplank met afvoer voor etensresten is netjes verscholen onder een vals werkblad. Opnieuw kunnen we hier spreken over een doordachte manier van ontwerpen, met de circulatie van de gebruiker primair in het achterhoofd.



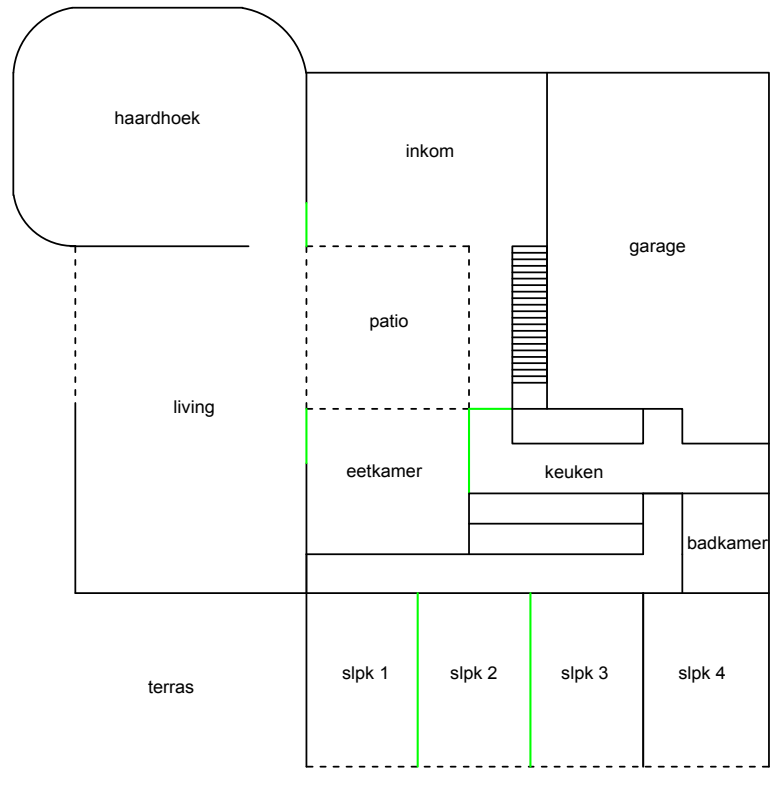
Foto aanrecht woning Van Loven, 2021



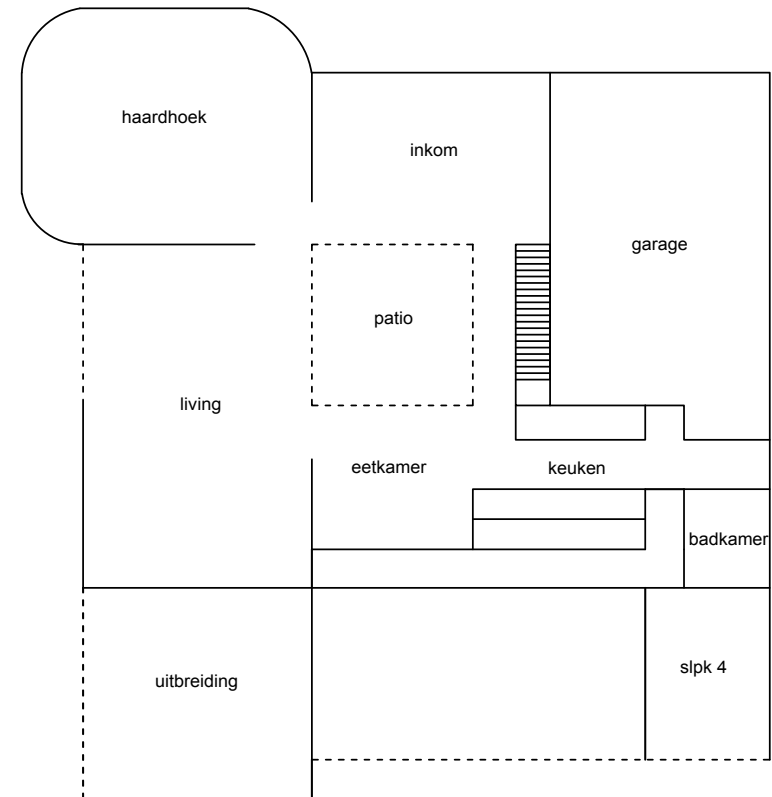
Foto keuken woning Van Loven met open wanden



Sluitbare wand tussen eetkamer en keuken



Schema plan flexibele woning Van Loven / situatie 1



Schema plan flexibele woning Van Loven / situatie 2

C. 4. Sportcentrum Onze-Lieve-Vrouw-Olen

De grote sporthal bevindt zich schuin tegenover de kerk van Olen en draagt bij aan de “skyline” van dit boerendorp. Ze werd gerealiseerd in 1971 en was oorspronkelijk door Van Loven ontworpen als overdekt zwembad. Maar na een dodelijk opbouwincident werd het oorspronkelijke programma aangepast naar een polyvalent sportcentrum. Gezien de sporthal veelal door verschillende mensen wordt beleefd, leek het relevanter om iemand te spreken die de sporthal door en door kent, maar het niet ontworpen heeft. Hiervoor sprak ik met de kuisploeg van het complex. Het idee om de kuisploeg te benaderen vindt zijn oorsprong in de documentaire van Bêka & Lemoine, een architectenkoppel dat architecturale realisaties op een atypische manier benadert en uitlicht. Zij benaderen het gebouw op een heel andere manier dan bijvoorbeeld sporters, kinderen, lesgevers of zaalverantwoordelijken. De kuisploeg kent de mankementen van de gebruikerszone, maar ook van de circulatie die niemand gebruikt behalve zij.



Gevelfoto Sporthal Olen, 2020



Detailfoto Sporthal Olen, 2020



Gevefoto Sporthal Olen, 2020

C. 4. 1. Het verleden overschilderen

De rondleiding in het complex start aan de hoofdingang, dat met een lichte helling uitkomt op de P. Verhaertstraat. De hoofdingang biedt de optie naar een lagere verdieping te gaan, of de trap naar boven te nemen. Eens beneden is er een lange gang die zowel dienst doet als opbergruimte en scheidingswand voor de tribunes in de sportzaal met de kleedkamers en douches van de sporters. Links van de gang bevindt zich een 20 meter hoge zaal met drie sportvelden. Het enorme dak wordt gedragen door een vijftiental vierendeelliggers die meteen de aandacht trekken. 'We zijn hier net voor corona alles beginnen schilderen', vertelt Luc Vandepoel, de zaalverantwoordelijke van het sportcomplex¹²⁵. 'Alles wat eerst felblauw en paars was, is nu in dat grijs geschilderd.' Gezien het vakwerk onder het dak ook in het paars geschilderd is, en niet mee onder handen is genomen, trekken de gekleurde overspanningen oog. Naast het feit dat ze heel het gebouw rechthouden, lijken ze ook het incident van 50 jaar geleden te representeren. Tijdens de opbouw van de sporthal zijn er onderdelen van het dak naar beneden gevallen, waardoor er iemand op de benedenverdieping is omgekomen. De fout in het dak bleek achteraf een miscalculatie te zijn geweest van de ingenieur. De opbouw van het zwembad heeft daarom jaren stilgelegen vanwege het onderzoek dat rond dit incident heeft plaatsgevonden. Daardoor is het programma wellicht ook veranderd naar een sporthal, die duurzamer

¹²⁵ Interview Vandepoel, L. april 2021. Olen

is. Ook Van Loven is hiervan beschuldigd en wordt nog steeds gelinkt met het voorval dat zich een halve eeuw geleden hier heeft afgespeeld¹²⁶.



Hoofdsportzaal met naakte dakstructuur, 2021

¹²⁶ Interview Broekaert, C. Brussel. 22 november 2020.

Op de benedenverdieping van de grote zaal is er ruimte gemaakt voor een nieuwe tribune. 'Die is ook nieuw sinds enkele jaren', weet Luc Vandepoel te vertellen. 'De voorbije 50 jaar hebben we eigenlijk niets proberen te vervangen in de sporthal, enkel wat meer technologie erin proberen te verwerken voor het comfort van de sporter.' Zo zijn er nieuwe airco- en verwarmingssystemen geïnstalleerd, maar ook muren hoger gemaakt in bijvoorbeeld de judo-ruimte om de tocht te verminderen.



Nieuwe tribune en geschilderde elementen, 2021

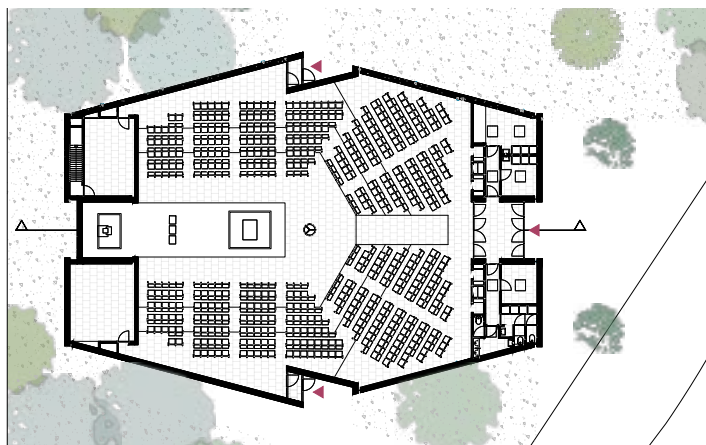
De blauwe tinten in het complex zijn een thema dat terugkeert in zowel het interieur als exterieur. Het was het oorspronkelijke blauw dat Van Loven heeft laten aanbrengen 50 jaar geleden dat nu overschilderd wordt. Of de eigenheid van het gebouw nu deels verloren gaat, vindt Luc zeker niet het geval. 'Ik was dat blauw echt beu gezien na 15 jaar in dienst te zijn.'



Gevelfoto sporthal Olen met typerende blauwe kleur, 2020

C. 5. Sint-Janskerk Herentals

Van Loven werd op 25 februari 2016 begraven in de kerk die hij zelf ontwierp, de Sint-Jan de Doperkerk in Herentals. De kerk is gebouwd in 1970 en is 51 jaar later nog in perfecte staat. Eigen aan kerken gebouwd na het Tweede Vaticaans Concilie is dat ze meer huiselijk zijn en zo drempelverlagend werken. Ze noemden deze typologie van kerken dan ook 'huiskerk' of 'huis voor de gemeenschap'. Marc Dessauvage, tijdsgenoot en confrater van Van Loven stond deze periode bekend om zijn religieuze architectuur. Hij was verantwoordelijk voor een reeks parochiekerken die een architecturale vertaling zijn van 'theorie van de gemeenschap'. Dessauvage noemde deze kerken, 'woonkerken'. Hier werd aandacht besteed aan de relatie tussen altaar en gelovigen. Centraal in dit idee staat het 'open ring'-schema van de Duitse kerkenbouwer Rudolf Schwarz. Wanneer we naar de foto's en plannen van de Sint-Janskerk kijken, valt dit open ring-schema meteen op¹²⁷.



Sint-Janskerk planmatig

¹²⁷ Marc Dessauvage | Archipel. (z.d.). Geraadpleegd op 13 april 2021, van <https://archipelvzw.be/nl/archief/architecten/marc-dessauvage>



Sint-Janskerk Herentals, interieur / Open plan

Binnen de Kerkfabriek onderscheiden we twee bestuursvormen. De kerkraad is verantwoordelijk voor de materiële behoeften van de kerk, in tegenstelling tot het priesterteam dat verantwoordelijk is voor het liturgische aspecten van de Kerkfabriek zoals vieringen, teksten en dergelijke¹²⁸. Deze kerkraad was dus ook verantwoordelijk voor de vormgeving en realisatie van een kerk waar de parochie kon samenkomen en bidden. De leden van deze raad waren voornamelijk mannen, vaders en grootvaders die betrokken waren in de parochie. Een deel van de raad maakte enkele maanden voor het aanstellen van een architect voor de kerk een uitstap naar Duitsland. Hier raakte ze geïnspireerd door de bouwcultuur van de Duitse kerk.

De primaire voorwaarde voor de realisatie van de kerk in Herentals hield in dat de parochie nood had aan een open plan waar er geen draagpilaren in het zicht van de kerkgangers stonden. Dit is namelijk wel het geval in een klassieke katholieke kerk. In Duitsland kwam het gezelschap voor het eerst zo'n typologie van kerken tegen; een dak-structuur die langs twee kanten wordt gedragen en binnenin volledig open is, zoals de realisaties van Rudolf Schwarz. Ondertussen stond Van Loven reeds bekend als architect in Herentals en omstreken. Het leek de kerkraad dan ook logisch om Van Loven de kerk te laten tekenen. Met de voorwaarde dat de ruimte waar de vieringen doorgingen, zo open mogelijk moest zijn ging Van Loven aan de slag.

¹²⁸ Interview Torfs, A. 3 februari 2021. Herentals

C. I. 5. Vernieuwend maar niet persé verbeterd

De rondleiding vindt plaats op een zondag. Wanneer de wijzer 10 uur aangeeft, slaan ook de klokken luid. 'Van de drie klokken die je hier ziet hangen, luidt er nog maar één', vertelt André Torfs, diaken van de Kerkfabriek van Herentals. Niet omdat ze niet meer werken, maar omdat de klokken zo dicht bij de ingang hangen, is het bijna oorverdovend wanneer ze luiden. In een klassieke katholieke kerk hangen de klokken zo hoog in de toren, verpakt in een toren met geluidsgaten zodat wanneer je beneden aan de ingang staat, je nog kan communiceren met elkaar. "Dat is bij de Sint-Jan de Doperkerk problematisch. Wanneer er een begrafenis of communie plaatsvindt, en de viering is gedaan, willen mensen praten met elkaar...dat is met deze klokken bijna onmogelijk", getuigt Torfs.



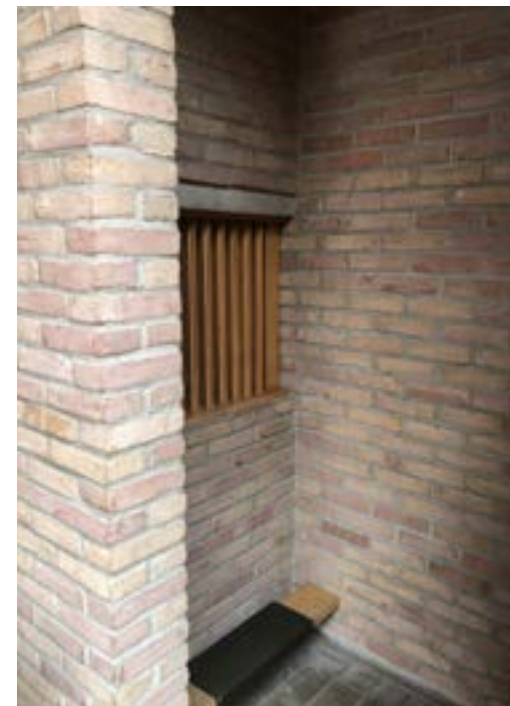
Sint-Janskerk Herentals, ingang

Naast het geluid van de klokken, is er nog een tweede akoestisch probleem. Boven de grote open ruimte binnenin, is een grote lichtstrook voorzien die zich van noord- tot zuid-richting strekt. “Wanneer het regent of nog maar rustig aan het druppelen is, lijkt het hierbinnen of het buiten aan het onweren is. Wanneer mensen de kerk reserveren voor concerten of evenementen waarschuwen we hen altijd voor de geluidshinder van de dakkoepel.¹²⁹” De lichtstrook moest enkele jaren geleden vervangen worden en is dus geen ontwerpfout van de architect zelf. Hoewel de atypische vormgeving van de kerk de nodige kwalijke eigenschappen heeft, is de parochie erg blij met hun unieke kerk. Het is een volledig vrije ruimte zonder enig zichthinder.

“In het begin was dat heel confronterend voor de mensen, dat ze ineens tegenover elkaar zaten en niet meer achter elkaar. Zo kon iedereen zien wie er in de kerk aanwezig was, wat ze aanhadden en wie met wie op stap was.” Van Loven stond erom bekend om totaalprojecten af te leveren, iets wat in de kerk ook meteen opvalt. De biechtstoel, een eeuwenoud katholiek gebruik, wordt ook hier in een modern jasje gestoken. Ook hier denkt Van Loven aan de kleinste details zoals het schuifraam tussen priester en zondaar dat op verschillende manieren moet kunnen worden opgeschoven. Maar ook het altaar met vijf relieken en de doopvont is door Van Loven ontworpen en ingewerkt in de plattegrond van de kerk.

¹²⁹Interview Torfs, A. 3 februari 2021. Herentals

Zowel het interieur als exterieur worden gekenmerkt door een brutalisme waarin de bouwmaterialen zichtbaar gelaten worden. Ook het interieur wordt gekenmerkt door zichtbaar gelaten metselwerk.



Biechtstoel met praatschuif open



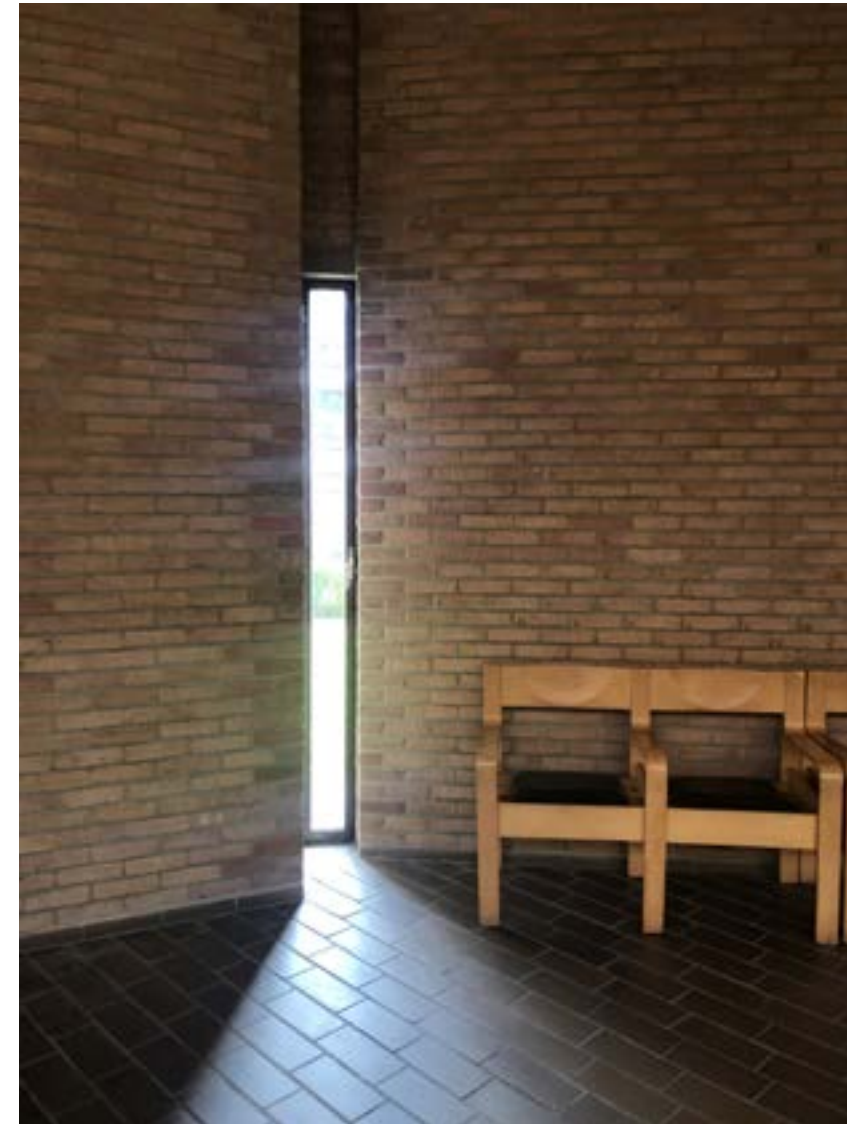
Biechtstoel met praatschuif gesloten

Net als in de woningen die Van Loven ontwierp, wordt ook hier de ruimte als een tentoonstellingsruimte voor kunst gebruikt. Zoals bij een klassieke kerk hangt ook hier de kruisweg op de muur, ditmaal ontworpen door Griet Cambré, een kennis van Van Loven. Ze maakte ter gelegenheid van het 25-jarig jubileum van de kerk een kruisweg in keramiek dat zich volkomen integreert tegen de bakstenen muur van de kerk.¹³⁰ Opnieuw is Van Loven de contactpersoon die ervoor zorgt dat kunst en architectuur worden gecombineerd en elkaar belichten.

51 jaar later worden de mensen van Noorderwijk, een deelgemeente van Herentals waar de kerk is gesitueerd, gevraagd mee na te denken over een herbestemming van het gebouw. “Binnen in de kerk willen we een kleinere ruimte invullen voor het houden van liturgische diensten”, vertelt Paul Van De Vel, bestuurslid verantwoordelijk voor de herbestemming van de kerk. “De bewoners van de Molekens stonden aan de wieg van de Sint-Jan De Doperkerk, waarom zou de kerk dan nu niet een deel kunnen teruggeven aan hen?”, luidt het.¹³¹ Gezien het dak van de kerk volledig naar het zuiden is gericht, kunnen er zonnepanelen op geplaatst worden. De opbrengt hiervan kan dan worden geïnvesteerd in de wijkgemeenschap Molekens. De eerste gesprekken over de herbestemming liggen op tafel, maar tegen 2025 moet er een concreet voorstel op tafel liggen.

¹³⁰Wauters, R. (2009). Het Groene Hout. Leuven, België: Castrum.

¹³¹Otten, H. (2020, 22 februari). Wat als... we de kerk vol zonnepanelen leggen? Geraadpleegd op 4 mei 2021, van https://www.nieuwsblad.be/cnt/dmf20200222_04860124



Sint-Janskerk Herentals, 2021

CONCLUSIE

Na een grondige en intensieve studie rond de modernistische architect Emiel Van Loven zijn er verschillende aspecten aan bod gekomen. Zo proberen we zijn oeuvre te kaderen in de context van het modernisme waarbij diverse metgezellen, collega's, leermeesters en vrienden aan bod komen. Zij hebben allemaal een bepalende rol gespeeld in het leven van Van Loven. Zo start hij zijn carrière aan de zijde van Georges Pepermans, die hem begeleidt tot een zelfstandig, verantwoorde architect. Hier leert Van Loven het technische aspect van architectuur beter kennen. Na bureau Pepermans, start hij zijn eigen collectief met confraters Christiaan Broekaert, Simon De Neef en Michiel Viérin. Hun samenwerking krijgt de naam Dimensie 3. Onder deze naam realiseren ze diverse projecten, waarbij de Zonneveld-wijk de meest belangrijke is. 't Zonneveld wordt na een 50-jarig bestaan benoemd als 'verborgen parel' door de Open Monumentendag Vlaanderen. Een erkenning als deze wil toch zeggen dat de architecten een stuk Vlaamse architectuurgeschiedenis hebben geschreven. Via 't Zonneveld wordt er voor de eerste maal een licht geworpen op deze onzichtbare generatie modernistische architecten in het bijzonder Emiel Van Loven en Christiaan Broekaert, de ontwerpers van de tuinwijk.

Aan de hand van deze thesis probeer ik aan te tonen dat onder deze onzichtbare generatie ook tal van getalenteerde architecten werkzaam waren. Om deze stellingname te staven is het niet alleen belangrijk om Van Lovens architectuur te kaderen, maar ook te beleven. We trachten via het C-luik een antwoord te bieden op

de belevingservaring van zijn realisaties. Aan de hand van deze ervaringen krijgen we een idee van wat Van Loven prioritair vooropstelde wanneer hij ontwierp. Uit dit veldwerk komt dan ook duidelijk naar voor dat hij een architect was die steeds ontwierp met een visionaire blik. Hij ontwierp comfortabele, moderne woningen die konden meegroeien met het gezin dat evolueerde. Dit zijn waarden die ook in de hedendaagse architectuur nog meer aan belang winnen. Het zijn ontwerpvoorwaarden die 60 jaar later misschien nog meer van toepassing zijn dan toen. De realisaties van Van Loven tellen vandaag nog altijd mee vanwege deze ontwerpmethodiek.

Verder ontdekken we bij de exploratie van de architectuur van de privé-woningen in de Antwerpse Kempen een duidelijk signatuur van Emiel Van Loven. Hij creëerde een zeer persoonlijke en herkenbare stijl geïnspireerd door de prairiewoningen van Frank Lloyd Wright. Verder viel hij op door zijn afwerking in de details, zijn handtekening op heel bescheiden maar bijzonder esthetische manier. Hij slaagde er bovendien ook in om kunst te integreren in zijn projecten en hierin ook telkens de bouwheer mee te enthousiasmeren. Dit werkte heel verbindend in zijn persoonlijke relaties met de bouwheren maar hierdoor slaagde hij er tevens in om het sobere modernisme te personaliseren met kunst als schoonheid en troost.

BIBLIOGRAFIE

Bont, Y., & Strauven, F. (2012). *Architectuur in de golden sixties*. Tielt, België: Lannoo.

Afscheidsrede begrafenis Emiel Van Loven.

Agentschap Onroerend Erfgoed 2021: Dimensie 3- Atelier voor architectuur en ruimtelijke ordening. Geraadpleegd op 21 november 2020 van <https://inventaris.onroerenderfgoed.be/personen/11009>

Agentschap Onroerend Erfgoed 2021: Studentenhuis en kapel Pius X. Geraadpleegd op 21 november 2020 van <https://id.erfgoed.net/erfgoedobjecten/201406>

Agentschap Onroerend Erfgoed 2021: Studentenhuis en kapel Pius X. Geraadpleegd op 21 november 2020 van <https://id.erfgoed.net/erfgoedobjecten/201406>

Atelier 5 Architekten und Planer AG. Startseite. Geraadpleegd op 14 december 2020, van <https://atelier5.ch/>

Béka, I. en Lemoine, L. *Koolhaas Houselife*. Online stream. Ila Béka, and Louise Lemoine. Frankrijk, 2008.

Bekaert, G. (1995). *Hedendaagse Architectuur in België*. Tielt, België: Lannoo.

Bekaert, G. en Strauven, F. (1971). *Bouwen in België 1945–1970*. Brussel, België: Nationale confederatie van het bouwbedrijf.

Bont, Y., & Strauven, F. (2012). *Architectuur in de golden sixties: De Turnhoutse School*. Tielt, België: Lannoo.

Bradfer, F. (1987). *Georges Pepermans*. Elsene, België: Centre de recherches en architecture (C.R.A.).

Burckhardt, L. (1961). *Neue Formen des Wohnens* (Vol. 48). Bern, Switzerland: Werk.
Chen-Yu Chiu, Philip Goad, Peter Myers & Cem Yilgin (2020) Ideas and ideals in Jørn Utzon's courtyard houses: dwelling, nature, and Chinese architecture, *The Journal of Architecture*, 25:5, 513-557.

Curriculum Vitae Emiel Van Loven, opgesteld door Julia Goor (echtgenote) en Jan Van Loven (zoon), september 2020.

De Standaard. *droom? neen, werkelijkheid door “integraal wonen”*(adv.). 1967.

De Standaard. *Nieuwe bouwstijl in België, flats op de begane grond*. 24 februari 1967.

De Standaard. *Regie der gebouwen*. Geraadpleegd op 3 mei 2021.

De vijf punten van Le Corbusier. (z.d.). Geraadpleegd op 21 april 2021, van <https://www.huissonneveld.nl/node/13/tour>

De Vos, E. (2012). *Hoe zouden we graag wonen? Woonvertogen in Vlaanderen tijdens de jaren zestig en zeventig* (1ste editie). Leuven, België: Universitaire Pers Leuven.

Demeulemeester, T. & Sabato NL. (2017, 12 juni). *Binnenkijken bij de enige Belg met een Frank Lloyd Wright-huis*. Geraadpleegd op 12 april 2021, van <https://www.tijd.be/sabato/homepage/binnenkijken-bij-de-enige-belg-met-een-frank-lloyd-wright-huis/9903232.html>
dessauvage

Difford, R.J. *Le Corbusier, the Pavillon de l'Esprit Nouveau dioramas and the science of visual distance*. Taylor & Francis. 2017

Ebenezer, H. (1902). *E. HOWARD, GARDEN CITIES OF TO-MORROW*. Geraadpleegd op 22 april 2021, van <http://urbanplanning.library.cornell.edu/DOCS/howard.htm>

Een droom in harde steen. Advertentie in “50 jaar Zonneveld 1965-2015”

Geschiedenis VRG via <https://www.vrg.be/geschiedenis>

Goor, J. (2021) persoonlijke communicatie. Herentals

H. (2016, 2 maart). *Architect Emiel Van Loven overleden*. Geraadpleegd op 2 april 2021, van https://www.nieuwsblad.be/cnt/dmf20160301_02159719

https://www.nieuwsblad.be/cnt/dmf20200222_04860124

Interview Baelus, P. november 2020.

Interview Beutels, J. 27 november 2020.

Interview C. Broekaert. 22 november 2020. Brussel

Interview Guy en Paula Noppen, 29 maart 2021. Grimbergen.

Interview Kine Lodewijckx, 1 december 2020. Geel.

Interview Marcel Van Loven. 8 mei 2021, Millegem Mol

Interview Torfs, A. 3 februari 2021. Herentals

Interview Vandepoel, L. April 2021. Olen.

K. Theunis. 2008: *De zoektocht naar een Belgisch woonproject 1965-1975. Toenadering tussen ontwerpers en overheid in de praktijk van het private wonen, onuitgegeven doctoraatsverhandeling*, Katholieke Universiteit Leuven, faculteit ingenieurswetenschappen, 236-237.

Kooning, M., & Bekaert, G. (2001). *Horta and After*. Amsterdam, Nederland: Amsterdam University Press.

L'Esprit nouveau. (z.d.). Geraadpleegd op 22 april 2021, van <https://www.oxfordreference.com/view/10.1093/oi/authority.20110803095758110>

La maison: revue mensuelle d'architecture, de décoration et d'art ménager. Nr 9: L'Institut Albert Ier, à Bruxelles, Architecte: Georges Pepermans, Collab.: E. Van Loven, arch., pp. 254-257. 1961.

Lagrou, E., & Banen, M. (2015). 50 jaar Zonneveld, 1965–2015. Grimbergen, België.
Le Corbusier. *Toward an Architecture*. Vertaald door John Goodman. Los Angeles: Getty Research Institute, 2007

Ledent, G. (2019, 30 september). From Ideal Proposals to Serial Developments: Victor Bourgeois' Schemes in the Light of Post-War Developments in Brussels, Urban Planning. Geraadpleegd op 22 april 2021, van <https://www.cogitatiopress.com/urbanplanning/article/view/2115>

M.V.O. (1999, 13 december). Creatief op Cultuur. Geraadpleegd op 13 januari 2021, van https://www.standaard.be/cnt/dst13121999_005

Marc Dessauvage | Archipel. (z.d.). Geraadpleegd op 13 april 2021, van <https://archipelvzw.be/nl/archief/architecten/marc-morgenthaler>, N. (1961). *Siedlung Halen bei Bern* (Vol. 29). Bern, Zwitserland: Cementbulletin.

Nevejans A. ODIS, Leon Stynen. 7 juni 2019. http://www.odis.be/lnk/PS_64535. Geraadpleegd op 21 april 2021

Otten, H. (2020, 22 februari). Wat als. . . we de kerk vol zonnepanelen leggen? Geraadpleegd op 4 mei 2021.

Over ons | Architects in Motion. (z.d.). Geraadpleegd op 6 april 2021, van <https://www.architectsinmotion.be/over-ons>

P. Pepermans, persoonlijke communicatie (mailverkeer), 25 februari 2021.

Patteuw, V., van Aerschot, P., & Loecx, A. (2007). *Paul Van Aerschot*. Leuven, België: Universitaire Pers Leuven.

Pauwels, D. (2017). Stynen, Léon. Geraadpleegd op 22 april 2021, van <https://inventaris.onroerendergoed.be/personen/4663>

R. Braem (1976). *Audifragment over de Turnhoutse School*. Openbaar Kunstbezit. VRT-Beeldarchief.

Reggev, K. 2019, 24 april. The Conversation Pit Makes a Big Comeback in These Fabulous Modern Spaces. Geraadpleegd op 2 maart 2021, van <https://www.dwell.com/article/conversation-pit-modern-design-ideas-d7d5ff0e>

Regie der Gebouwen | De vastgoedbeheerder van de federale staat. (z.d.). Geraadpleegd op 2 februari 2021, van <https://www.regiedergebouwen.be/nl>

Servellón, S. (2021). 7 Arts | Abstract Modernisme. Geraadpleegd op 23 april 2021, van <https://abstractmodernisme.vlaamsekunstcollectie.be/nl/tijdschrift/7-arts>

Stead, N., Gosseye, J., & van der Plaat, D. (2019). *Speaking of Buildings*. Amsterdam, Nederland: Amsterdam University Press.

Strauven, I. (2021). *Victor Bourgeois 1897–1962: modernity, tradition & neutrality*. Rotterdam, Nederland: nai010.

Tegenbos, G. (2000, 7 juli). POSTUUM. CVP-politicus Frans Van Mechelen. Geraadpleegd op 15 januari 2021, van <https://www.standaard.be/cnt/>

UK Essays. (November 2018). *Modernisme in de architectuur*. Retrieved from <https://www.ukessays.com/essays/architecture/modernisme-in-de-architectuur.php?vref=1>. Geraadpleegd op 20 april 2021.

Van Herck, K. (2016). *Bourgeoiswijk*. Geraadpleegd op 22 april 2021, van <https://inventaris.onroerendergoed.be/erfgoedobjecten/302120>

Van Herck, K. en Vandeweghe, E. *Onderzoeksrapport: Goed wonen voor iedereen: een rijke geschiedenis Onderzoek naar de erfgoedwaarden van het sociale woningbouwpatrimonium in Vlaanderen*. 22 mei 2017. Agentschap Onroerend Erfgoed.

Van Herck, K., & De Meulder, B. (2009). *Wonen in meervoud. Groepswooningbouw in Vlaanderen (2000–2010)*. Amsterdam, Nederland: SUN.

van Loo, A., Dubois, M., Strauven, F., & Poulain, N. (2003). *Repertorium van de architectuur in België van 1830 tot heden*. Antwerpen, België: Mercatorfonds.

Van Loven, E. (2004). *Franstisek Štorek - Zapomentý deník*. Praag, Tsjechië: ART D - Grafický ateliér Cerný. 155 – 160.

Verwinnen, K. (2018). *Woonwijk Drogenberg*. Geraadpleegd op 6 december 2020, van <https://inventaris.onroerendergoed.be/erfgoedobjecten/301260>

Vlaams Architectuur Instituut. (2018, 9 oktober). Léon Stynen, architect [Videobestand]. Geraadpleegd van <https://www.youtube.com/watch?v=s7d-hlWsDIHs>

Vlaams Architectuur Instituut. (2018a). Léon Stynen & zijn tijdgenoten. Delen Private Bank i.s.m. Vandekerchove & Devos. Geraadpleegd van https://www.vai.be/volumes/general/tentoonstellingsgids_architect_leon_stynen_en_zijn_tijdgenoten_nl.f1565604227.pdf

Vos, E. (2012). *Hoe zouden we graag wonen?* (1ste ed.). p 205. Leuven, België: Universitaire Pers Leuven.

Wauters, R. (2009). *Het Groene Hout*. Leuven, België: Castrum.

BIBLIOGRAFIE AFBEELDINGEN

- p. 6 Steenwegen, B. (1999). Emiel Van Loven [foto]. Aarschot.
- p. 10 Van Loven, E. (1968). Woonkamer [tekening]. Grimbergen.
- p. 28 fotograaf onbekend. Emiel Van Loven [foto]. Van Loven, E. (2004). Franstišek Štorek - Zapoměný deník. Praag, Tsjechië: ART D - Grafický ateliér Cerný. 157.
- p. 35 Goor, J. (1990). architect Emiel Van Loven [foto].
- p. 38 maker onbekend. 1920-1925 L'Esprit Nouveau Le Corbusier Jeanneret Ozenfant [foto]. <https://www.pinterest.com/pin/450641506435357494/>
- p. 42 FLC. (2015). Pavillon de l'Esprit Nouveau [foto]. Parijs.
- p. 45 fotograaf onbekend. (1939) Henry Van de Velde, Léon Stynen en Victor Bourgeois [foto]. New York. <https://www.vai.be/collectie/collectie-high-lights/maquette>
- p. 47 fotograaf onbekend. Alfons Hoppenbrouwers [foto]. Bekaert, G. (1971a). Bouwen in België 1945-1970. Brussel, België: Nationale confederatie van het bouwbedrijf. pp 320.
- p. 47 fotograaf onbekend. Georges Pepermans [foto]. Bradfer, F. (1987). Georges Pepermans. Elsene, België: Centre de recherches en architecture (C.R.A.).
- p. 50 fotograaf onbekend. Emiel Van Loven en Carli Vanhout op studietrip [foto]. Persoonlijk archief Julia Goor.
- p. 51 fotograaf onbekend. Emiel Van Loven [foto]. Persoonlijk archief Julia Goor.
- p. 53 fotograaf onbekend. (1940) Emiel Van Loven als kind [foto]. Persoonlijk archief Julia Goor.
- p. 55 Bradfer, F. (1987) Alma 3 [foto]. Bradfer, F. (1987). Georges Pepermans. Elsene, België: Centre de recherches en architecture (C.R.A.).
- p. 57 Bradfer, F. (1987) Pius X College [foto]. Bradfer, F. (1987). Georges Pepermans. Elsene, België: Centre de recherches en architecture (C.R.A.).
- p. 59 Bradfer, F. (1987) Albert I instituut [foto]. Bradfer, F. (1987). Georges Pepermans. Elsene, België: Centre de recherches en architecture (C.R.A.).
- p. 60-63 fotograaf onbekend. (1961) Albert I instituut [foto]. La maison: revue mensuelle d'architecture, de décoration et d'art ménager. (Nr 9: «L'Institut Albert Ier, à Bruxelles, Architecte: Georges Pepermans, Collab.: E. Van Loven, arch. », La Maison, 8, 1961, pp. 254-257.)
- p. 66 fotograaf onbekend. (1961) Zeger Van Hee [foto]. <https://www.vrg.be/ge-schiedenis>
- p. 67 fotograaf onbekend. (1962). Brochurefoto Expansie [foto]. Persoonlijk archief Mark Banen
- p. 70 fotograaf onbekend. (1964). Promotieborchure Zonneveldwijk [foto]. Persoonlijk archief Mark Banen
- p. 72 onderper onbekend. Geografisch verloop Wezenhagenveld [kaart]. 50 jaar Zonneveld wijk, 1965-2015.
- p. 73 fotograaf onbekend. (1965) Promotiebord 't Zonneveld [foto]. 50 jaar Zonneveld wijk, 1965-2015.
- p. 74 fotograaf onbekend. (1967) Flats op de begane grond [foto]. Grimbergen. Persoonlijk archief Mark Banen.
- p. 75 fotograaf onbekend. (1967) Droom? nee werkelijkheid dankzij integraal wonen [tekening]. Grimbergen. Persoonlijk archief Mark Banen
- p. 76 Van Loven, E & Broekaert, C. (1965) Plannen Zonneveldwijk [tekening]. Grimbergen. Persoonlijk archief Mark Banen
- p. 77 fotograaf onbekend. (1966) 't Zonneveld [foto]. Grimbergen. Persoonlijk archief Mark Banen
- p. 78 fotograaf onbekend; (1964) Een droom in steen [foto]. Grimbergen. Persoonlijk archief Mark Banen
- p. 80 Van Loven, E. & Broekaert, C. (1965) Plan verkaveling 't Zonneveld [tekening]. 50 jaar Zonneveld wijk, 1965-2015.
- p. 82 fotograaf onbekend. (1966) Garage bij een Zonneveld-woning [foto]. Grimbergen. Persoonlijk archief Mark Banen.
- p. 84 Welsch, A. (2016). Fredensborg Houses [foto]. <https://www.e-architect.com/denmark/fredensborg-houses>
- p. 85 Utzon, J. (1963). Fredensborg House [tekening]. <https://arquiscopio.com/archivo/2013/04/15/urbanizacion-en-fredensborg/?lang=en>
- p. 86 Bezzola, L. (1961). Atelier 5 [foto]. <https://halen360.ch/en/estate>
- p. 87 Comet Photo AG (1963). Halen Estate [foto]. <https://halen360.ch/en/estate>
- p. 97 Goor, J. Emiel Van Loven en Frans Storek [foto]. Van Loven, E. (2004). Franstišek Štorek - Zapoměný deník. Praag, Tsjechië: ART D - Grafický ateliér Cerný. 155.
- p. 98 Van Loven, E. (2002) Etsen [foto]. Herentals. Persoonlijk archief Julia Goor.
- p. 99 Van Loven, E. (2007) Etsen [foto]. Herentals. Persoonlijk archief Hans Vermeulen.
- p. 107 fotograaf onbekend. (1967). 't Zonneveld [foto]. Grimbergen. Persoonlijk archief Mark Banen.
- p. 108 Vermeulen, F. (2021). Glas in lood. Grimbergen [foto]. Persoonlijk archief.
- p. 109 fotograaf onbekend. Vlaamse Leeuw op garagepoort [foto]. Grimbergen. Persoonlijk archief Mark Banen.
- p. 111 fotograaf onbekend. 't Zonneveld [foto]. Grimbergen. Persoonlijk archief Mark Banen

- p. 112 Vermeulen, F. (2021). Uitbreiding woning [foto]. Grimbergen. Persoonlijk archief.
- p. 115 fotograaf onbekend. Keuken woning Zonneveldwijk [foto]. Grimbergen. Persoonlijk archief Mark Banen
- p. 116 fotograaf onbekend. 't Zonneveld [foto]. Grimbergen. Persoonlijk archief Mark Banen.
- p. 117 fotograaf onbekend. 't Zonneveld [scan]. Grimbergen. Persoonlijk archief Mark Banen.
- p. 119 fotograaf onbekend. (2015) 't Zonneveld anno 2015 [foto]. Grimbergen. Persoonlijk archief Mark Banen.
- p. 121-123 Immo SP (2019). Woning Vandervoort [foto]. Geel. Stef Proost immobiliën
- alle foto's van woning Vandervoort zijn afkomstig van deze bron
- p. 135-143 Vermeulen, F. (2021). Woning Van Loven [foto]. Mol. Persoonlijk archief.
- alle foto's van woning Vandervoort zijn afkomstig van deze bron
- p. 147-153 Vermeulen, F. (2020). Sporthal Olen [foto]. Onze-Lieve-Vrouw Olen. Persoonlijk archief.
- alle foto's van woning Vandervoort zijn afkomstig van deze bron
- p. 154 van den Berg, E. & Huyzentruyt, M. (2020) Plan Sint-Janskerk [tekening]. Herentals. Opdracht van den Berg, E. & Huyzentruyt, M. KUL
- p. 155-161 Vermeulen, F. (2021). Sint-Janskerk [foto]. Herentals. Persoonlijk archief.

