

UNIVERSITEIT ANTWERPEN

FACULTEIT TOEGEPASTE ECONOMISCHE WETENSCHAPPEN

FACULTEIT POLITIEKE EN SOCIALE WETENSCHAPPEN

# Mismatch op de Vlaamse arbeidsmarkt

Een onderzoek naar de wederzijdse afstemming tussen de vraag naar  
en het aanbod van kort-, midden- en hogeschoolde arbeid

Student: Jeroen Horemans

Masterproef voorgedragen tot het bekomen  
van de graad van:

Master in de Sociale  
en Economische Wetenschappen

Promotor: Prof. dr. Erik Henderickx

Copromotor : Fons Leroy

# Inhoud

Lijst met grafieken en tabellen.....	p. 2
Inleiding.....	p. 3
1. Werkloosheid, volledige tewerkstelling en knelpuntberoepen.....	p. 5
1.1. Werkloosheid.....	p. 5
1.2. Volledige tewerkstelling.....	p. 6
1.3. Knelpuntberoepen.....	p. 8
2. De arbeidsmarkt en de heterogeniteit van vraag en aanbod.....	p. 11
2.1. Wat is de arbeidsmarkt en hoe deze bestuderen? .....	p. 11
2.2. De arbeidsmarktsegmenten in cijfers .....	p. 13
2.3. Conclusie: wat leren de cijfers ons? .....	p. 18
3. De Beveridge-curve van de Vlaamse arbeidsmarkt.....	p. 18
3.1. Theoretische fundamenten van de Beveridge-curve.....	p. 19
3.2. Verschuivingen van en langs de Beveridge-curve: empirisch.....	p. 21
3.3. De impact van scholing op de Vlaamse Beveridge-curve.....	p. 23
3.3.1. Visueel grafische analyse.....	p. 23
3.3.2. Statistisch modelmatige analyse .....	p. 29
3.4. De Beveridge-curve: theorie vs empirie.....	p. 34
4. Mismatch en kenmerken van de arbeidsvraag .....	p. 35
Conclusie en discussie.....	p. 38
Bibliografie.....	p. 40
Bijlage 1: Data VDAB.....	p. 46
Bijlage 2: Achtergrond disequilibrium model.....	p. 50
Bijlage 3: $\beta$ -parameters.....	p. 51

## Lijst met grafieken en tabellen

- Grafiek 1. Evolutie van het percentage jobs afgehandeld door VDAB-consulenten die behoren tot knelpuntberoepen, 1996 - 2007. (p.3)
- Grafiek 2. Evolutie van het aantal openstaande vacatures en het aantal niet-werkende werkzoekenden (Nwwz) voor Vlaanderen, januari 1999 - april 2009. (p.12)
- Grafiek 3. Evolutie van het aantal niet-werkende werkzoekenden (Nwwz) voor Vlaanderen, uitgesplitst naar scholingsniveau, januari 1999 - april 2009. (p.14)
- Grafiek 4. Evolutie van het aantal openstaande vacatures voor Vlaanderen, uitgesplitst naar scholingsniveau, januari 1999 - april 2009. (p.15)
- Grafiek 5. Evolutie van de arbeidsvraag en het arbeidsaanbod, 1999 - 2007. (p.16)
- Grafiek 6. Disequilibrium model van de arbeidsmarkt en het simultane bestaan van vacatures en werkloosheid. (p.19)
- Grafiek 7. De relatie tussen openstaande vacatures (V) en werklozen (U): De Beveridge-curve. (p.20)
- Grafiek 8. Beveridge-curve voor de Vlaamse arbeidsmarkt, jaardata 1999 - 2007. (p.24)
- Grafiek 9. Beveridge-curve voor de Vlaamse arbeidsmarkt, trendlijnen van de maanddata, januari 1999 - december 2007. (p.25)
- Grafiek 10. Evolutie economische situatie België, januari 1999 - maart 2009. (p.27)
- Grafiek 11. Evolutie werkloosheidsduur, jaargemiddelden, 1999 - 2009. (p.28)
- Grafiek 12. Aandeel kortgeschoolden in %, voor knelpuntberoepen met primaire oorzaak omstandigheden, knelpuntberoepen met kwantitatieve of kwalitatieve primaire oorzaak en niet knelpuntberoepen, 1999 - 2008. (p.36)
- Tabel 1. Schatting van de totale Beveridge-curve, b-parameters. (p.31)
- Tabel 2. Schatting van de Beveridge-curves per scholingsniveau, b-parameters. (p.32)
- Tabel 3. Schatting van de Beveridge-curve voor kortgeschoolde arbeid uitgesplitst naar tijdperiode 1999 - 2003 (N=60) en 2004 - 2007 (N=48), b-parameters. (p.33)
- Tabel 4. Schatting van de Beveridge-curves, wederzijdse invloed, b-parameters. (p.34)

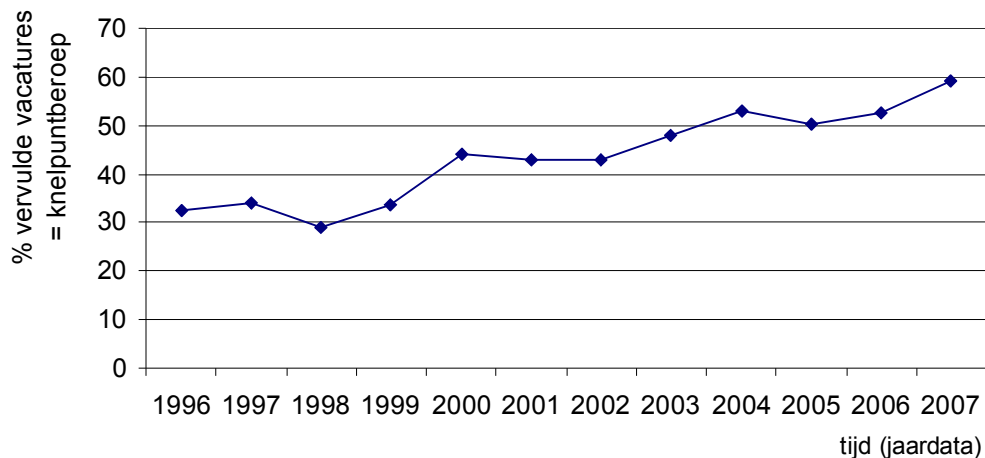
## Inleiding

*“De vraag naar een oplossing van werkloosheid is de vraag naar het soort samenleving dat we willen”*

- Huys, 1995 -

Vlaanderen kende in 2008 gemiddeld maandelijks 168 890 niet-werkende werkzoekenden (Nwwz). Tijdens datzelfde jaar waren gemiddeld 42% van de niet-werkende werkzoekenden langer dan één jaar werkloos en 10% langer dan vijf jaar (Arvastat). In 2007 echter kende 3,5% van de door de VDAB (2007, p. 51) ontvangen vacatures een annulering wegens het niet vinden van een geschikte kandidaat. Ook blijkt het steeds moeilijker om vacatures in te vullen. Het percentage van de door de VDAB afgehandelde jobs die behoren tot knelpuntberoepen, steeg tussen 1996 en 2007 van 32.4% tot 59.1% (grafiek 1). De centrale vraag van deze masterproef is dan ook: hoe kan het zijn dat er moeilijk - en soms geen - kandidaten gevonden worden om vacatures in te vullen in een situatie waar kwantitatief gezien wel een aanbod voor bestaat?

Grafiek 1. Evolutie van het percentage jobs afgehandeld door VDAB-consulenten die behoren tot knelpuntberoepen, 1996-2007.



Bron: VDAB

Deze situatie is niet enkel problematisch omdat vacatures niet of moeilijk ingevuld raken. De niet-werkende werkzoekenden vinden geen werk. Deze mensen worden uitgesloten van arbeidsmarktparticipatie als persoonlijk zingevende en maatschappelijk integrerende activiteit terwijl ze eigenlijk wel willen participeren. Hoewel deze wilsuiting moeilijk is na te gaan en sterk ter discussie staat, is een werkloze per definitie een persoon die werk zoekt. Bijgevolg is werkloos zijn op zich problematisch.

Deze masterproef gaat dieper in op het vraagstuk van het simultane en paradoxale voorkomen van werkloosheid enerzijds en moeilijk te vervullen vacatures anderzijds. Vraag (vacatures) en aanbod (werklozen<sup>1</sup>) komen volgens (neo-)klassieke economen tot een evenwicht op de arbeidsmarkt (Wielers, 2006, p. 174-178). 'De markt' bestaat echter niet. Deze kent namelijk verschillende segmenteringsprocessen (Piore, M. J. & Doeringer, 1971). De vraag is vervolgens of de afstemming tussen vraag en aanbod op elk segment hetzelfde verloopt.

We maken in deze masterproef een opsplitsing van de arbeidsmarkt in een kort-, midden- en hooggeschoold segment. Deze betekenen in dit werk: het hoogst gevraagde en aangeboden diploma is dat van tweedegraads secundair (kortgeschoold), derdegraads secundair (middengeschoold) of hoger onderwijs (hooggeschoold). We stellen ons hierbij de vraag of voor de Vlaamse arbeidsmarkt het matchingproces op deze verschillende segmenten anders verloopt. Meer specifiek gaat de aandacht uit naar kortgeschoolden. De effectieve onderzoeksvraag is dan: kent kortgeschoolde arbeid een grotere structurele mismatch dan hoger geschoolde arbeid in Vlaanderen? Zo ja, hoe is dit te verklaren? En wat zijn de beleidsimplicaties voor het objectief van volledige tewerkstelling?

Het eerste deel van deze masterproef bespreekt de (nefaste) individuele en maatschappelijke gevolgen van werkloosheid enerzijds en moeilijk vervulbare vacatures anderzijds. Ook gaan we dieper in op doelstelling van volledige tewerkstelling. Het tweede deel geeft aan waarom de arbeidsmarkt slechts een abstract concept is en we de opdeling naar scholingsniveau maken. Dit hoofdstuk bespreekt ook de werkloosheid- en vacaturedata die we in de empirische analyse van het volgende deel gebruiken. Het derde deel vertrekt van de theoretische achtergrond van de Beveridge-curve. Deze curve maakt de simultane studie van vacatures en werkloosheid mogelijk. Vervolgens analyseren we deze curve zowel grafisch als statistisch voor de onderscheiden scholingssegmenten om de verschillen in structurele mismatch na te gaan. Deze analyse geeft sterke indicaties voor een bevestiging van de onderzoeksvraag, namelijk dat kortgeschoolde arbeid effectief een grotere mismatch op de Vlaamse arbeidsmarkt kent. Het vierde deel gaat dieper in op de verklaring hiervoor. Tot slot bespreken we de gevolgen van de bevindingen voor het beleid.

---

<sup>1</sup> In de realiteit vormen werklozen slechts een onderdeel van het arbeidsaanbod. Het arbeidsaanbod bestaat uit alle werkzoekenden, dus ook degene die reeds werk hebben, maar een ander werk zoeken. Voorts zijn ook mensen die vanuit een inactieve situatie op zoek gaan naar werk een onderdeel van het arbeidsaanbod.

## 1. Werkloosheid, volledige tewerkstelling en knelpuntberoepen

### 1.1. Werkloosheid

De literatuur betreffende werkloosheid draagt economische, sociologische en psychologische argumenten aan voor het problematische karakter van de individuele (beleving van) werkloosheid. Ten eerste brengt werkloosheid een dubbele opportuiniteitskost met zich mee (Lazear, 1976, p. 548). Enerzijds hebben werklozen een verminderd inkomen. Het armoederisico dat samenhangt met dit inkomensverlies is wel afhankelijk van de gezinssituatie (Deleeck, 2003, p. 215-216). Anderzijds ontvangen werklozen minder 'on-the-job training'. Vervolgens is het goed mogelijk dat werkloosheid resulteert in een effectieve depreciatie van het menselijk kapitaal. Zeker in het geval van langdurige werkloosheid kan dit leiden tot een verminderde kans op een nieuwe job. Toch bestaat hierover geen empirische consensus. Deze onenigheid is mogelijk te verklaren door de verschillen inzake actief arbeidsmarktbeleid tussen landen (Eriksson, 2006, p. 269-271). Belangrijk hierbij zijn de inspanningen die een overheid voor de werkloze doet met betrekking tot het behoud van oude en de opbouw van nieuwe competenties (kennis, kunde en attituden). Niet enkel investeringen in competenties zijn van belang voor het menselijk kapitaal. Zo zijn ook, zowel formele als informele, sociale netwerken belangrijk bij het zoeken en vinden van een baan (Granovetter, 2005). Langdurig werklozen verliezen echter vaak de (informele) voeling met de arbeidsmarkt doordat ze een verminderd sociaal contact hebben met andere werkenden (Lamberts, 1993, p. 68).

Het belang van sociale contacten op de arbeidsmarkt is iets dat reeds blijkt uit de invloedrijke Marienthal-studie van Jahoda e.a. in de jaren dertig van de vorige eeuw (aangehaald in Jahoda, 1982). De conclusie is dat werkloosheid een negatieve impact heeft op het sociaalpsychologische welzijn van mensen. De studie haalt volgende zaken aan: het verlies van tijdsbesef, de vermindering van sociale contacten, de afwezigheid van de beleving van collectieve doelen, het verlies van een acceptabel status en de nefaste gevolgen voor de persoonlijke identiteit. Na verder onderzoek blijkt in de jaren tachtig dat de intensiteit van deze negatieve impact op het sociaalpsychologische welzijn sterk afhangt van variabelen als leeftijd, geslacht en gezinssituatie. In bepaalde situaties kan werkloosheid ook positieve gevolgen hebben. Zo zijn bijvoorbeeld alleenstaande ouders beperkt in hun activiteiten door tijdstekort en een financiële achterstand ten opzicht van tweoudergezinnen. Bij voldoende hoge werkloosheidsuitkering vormt werkloosheid mogelijk een oplossing voor het tijds- en inkomensvraagstuk (inkomensval) van alleenstaande ouders (Craig, 2004). Is deze persoon die liever niet werkt dan nog te bestempelen als werkloos?

Volgens de ILO-definitie beschrijft een werkloze aan de hand van volgende kenmerken: een persoon is werkloos als deze een bepaalde leeftijd heeft, geen werk heeft, beschikbaar is voor een job en er actief naar op zoek is. Deze persoon moet ook bij een overheidsinstantie geregistreerd zijn als werkloos (International Labour Organization, 2009). Toch blijft met deze definitie de grens in de realiteit tussen een werkloze en een tewerkgesteld persoon enerzijds en een inactief persoon anderzijds redelijk vaag.

Niet enkel de feitelijke betekenis van beschikbaarheid, actief op zoek zijn en registratie vormen kritieken bij de operationalisering van de definitie. Daarnaast geeft Massarelli (2008) aan dat de ILO-definitie voornamelijk een economische definitie van werkloosheid is. Dit beargumenteert ze aan de hand van de tweeledige realiteit van de arbeidsmarkt. Het is de plaats waar de economische en sociale sferen elkaar overlappen. Om een meer volledig beeld te krijgen van de arbeidsmarkt is het dus ook belangrijk rekening te houden met de individuele arbeidsmarktbeleving van mensen in een sociale context. Iemand die niet effectief naar werk zoekt, kan toch geregistreerd staan als werkloze en ervaren dat hij of zij niet tot de arbeidsmarkt behoort. Een ander persoon kan verborgen werkloos zijn. Deze is dan effectief op zoek naar werk terwijl hij of zij niet geregistreerd staat als werkloze. In het voorbeeld van de alleenstaande ouder kan deze zich wel met de arbeidsmarkt verbonden voelen, maar tijdelijk meer belang hechten aan de zorgtaken voor de kinderen (zie bijvoorbeeld: Jorden e.a., 1992).

Naast de nefaste individuele gevolgen van werkloosheid, zorgt het ook voor knelpunten in de maatschappij als geheel. Zo geeft een situatie van hoge werkloosheid aanleiding tot een onderbenutting van de productiefactor arbeid. Dit leidt tot een vermindering van de productie en het aggregatief inkomen (Nickell, 1990, p. 391). Voorts vormt een groot aantal werklozen (en andere RVA-uitkeringsgerechtigden) een gevaar voor het economisch draagvlak van de welvaartsstaat en de betaalbaarheid van de verzorgingsarrangementen hierin. Tot slot bestaat het gevaar van verlies van sociale cohesie en maatschappelijke desintegratie doordat werklozen zich uitgesloten voelen en een a- of antidemocratische ingesteldheid ontwikkelen in hun kiesgedrag (Deleeck, 2003, p. 87-89, p. 208 en p. 218).

Werkloosheid - gedefinieerd als mensen die willen werken, maar geen werk vinden - blijkt dus zowel een individueel als een maatschappelijk probleem. De vraag blijft echter, iemand die tijdelijk niet wil of kan werken, is dit ook een werkloze? Behoort deze persoon tot het arbeidsreserve? Heeft deze persoon bijgevolg recht op een vervangingsinkomen? Deze vragen tonen duidelijk aan dat de oplossingen voor de nefaste gevolgen van werkloosheid verbonden zijn met de vraag naar het soort maatschappij dat we willen. Hoewel bovenstaande slechts een zeer beperkte weergave vormt van de literatuur betreffende de gevolgen van werkloosheid, draagt het sterke argumenten aan voor een situatie waarbij het beleid zich focust op tewerkstelling voor iedereen die een job wil. Met andere woorden een beleid dat als primaire doelstelling volledige tewerkstelling nastreeft.

## 1.2. Volledige tewerkstelling

Brenner & Brenner-Golomb (1996) gaan dieper in op de normatieve achtergrond van de beleidsdoelstelling van volledige tewerkstelling binnen het economisch proces. Enerzijds zou een privéarbeidsmarkt met een zelfregulerend mechanisme vraag en aanbod op elkaar moeten afstemmen. Anderzijds dient een publieke overheid de lange termijn toekomst van de maatschappij in het oog te houden. Binnen een geheel van culturele normen en waarden ligt de nadruk van de taak van deze overheid bij de verdeling van het nationale inkomen met het oog op toekomstige voorspoed.

De grondvesten van de doelstelling van volledige tewerkstelling zijn volgens Michell & Muysken (2008, p. 3) te vinden in artikels 55 en 56 van het Handvest van de Verenigde Naties van 1945 en artikel 23 van de Universele Verklaring van de Rechten van de Mens. Deze stellen dat volledige tewerkstelling een noodzakelijke voorwaarde vormt voor de stabiliteit en het welzijn van mensen alsook voor het behoud van andere mensenrechten, zoals het recht op voedsel en huisvesting. Toch is volledige tewerkstelling niet hetzelfde als geen werkloosheid<sup>2</sup>.

*“Full employment does not mean literally no unemployment; that is to say, it does not mean that every man and women in the country who is fit and free for work is employed productively on every day of his or her working life (...) In every society there will be changes in the demand for labour, qualitatively if not quantitatively; that is to say, there will be periods during which particular individuals can no longer be advantageously in their former occupation and may be unemployed till they find and fit themselves for fresh occupations.”*

- Beveridge W.H., 1944, p. 18 -

Dit citaat komt uit één van de basisstudies rond volledige tewerkstelling. In ‘Full Employment in a Free Society’ geeft Beveridge (1944) een uiteenzetting die volgt op een vorige publicatie: ‘The Report on Social Insurance and Allied Services’. De combinatie tussen beide ligt in de combinatie van ‘vrijheid van gemis’ en ‘vrijheid van luiheid’. Hoewel Beveridge dit zelf niet expliciet aangeeft, betekent ‘Idleness’ in zijn verzoeken niet letterlijk luiheid, maar is het in modern taalgebruik te vertalen door ‘sociale uitsluiting’. Werk hebben vormt hierbij een basisvoorwaarde voor maatschappelijke integratie. Geen werk vinden en dus niet gewild zijn, is dan erger dan geen inkomen hebben. Zoals het voorbeeld van de alleenstaande ouder echter aangeeft, dient dit verhaal rekening te houden met een bredere sociaal institutionele werkelijkheid. De staat, het bedrijf en het gezin als basisinstituten die een impact hebben op de tewerkstelling staan hierbij onder de respectievelijke uitdagingen van transnationalisatie van de regelgeving, globalisering van de economie en individualisering van het sociale leven (Schmid, 2008, p. 3-23 en p. 75). Volledige tewerkstelling operationeel definiëren en realiseren is bijgevolg geen sinecure.

---

<sup>2</sup> Tewerkstelling is ook te onderscheiden van werkgelegenheid en werkzaamheid. Het steunpunt Werk en Sociale Economie geeft het onderscheid tussen werkgelegenheidsgraad en werkzaamheidsgraad weer. De werkgelegenheidsgraad geeft de verhouding weer tussen het aantal jobs en het aantal inwoners op arbeidsleeftijd en dit berekend tot op gemeentelijk niveau. De werkzaamheidsgraad wordt berekend als het aandeel werkenden in de bevolking op arbeidsleeftijd en toont zo de mate waarin de bevolking aan het werk is: tewerkgestelde personen tussen 15 en 64 jaar als % van de totale bevolking tussen 15 en 64 jaar. (Steunpunt WSE, 2005a en 2005b). Tewerkstelling is hierbij slechts een onderdeel van de werkzaamheidsgraad, namelijk het effectief aantal tewerkgestelde mensen. Het wordt met niets anders vergeleken. Vervolgens is Volledige tewerkstelling afhankelijk van wat subjectief als ‘volledig’ wordt beschouwd. Hierover bestaat echter geen consensus. Volgens Schmid (2008) is het - met gegeven van de transitione arbeidsmarkt - zinloos te spreken over ‘volledigheid’ van tewerkstelling. Toch gebruiken we hier deze term vermits één van de mogelijke invullingen van volledigheid, namelijk het aantal werklozen gelijk aan het aantal vacatures, in het theoretisch kader van hoofdstuk drie aan bod komt.



Beveridge zelf (1944, p. 21) definieerde volledige tewerkstelling als een werkloosheidsgraad van ongeveer 3% in een arbeidsmarkt waar de vraag steeds groter is dan het aanbod. In dergelijke situatie is er enkel sprake van frictionele werkloosheid. Deze bestaat uit de (korte) periode die nodig is om van werk te veranderen. In de periode na WO II bleek volgens deze definitie volledige tewerkstelling mogelijk. Onder invloed van de stagflatie in de jaren 1970 veranderde de aandacht van het economisch beleid echter van tewerkstelling naar prijsstabilisatie. Volledige tewerkstelling hing toen samen met een bepaalde graad van inflatie en een bepaalde graad van werkloosheid. De economische wetenschap focuste zich toen op de 'natuurlijke' werkloosheid en niet meer op de Keynesiaanse onvrijwillige werkloosheid (Carvalho & López, 2007 en Smith, 1997). Met het idee van de actieve welvaartsstaat ('the third way' van Giddens) werd het debat van volledige tewerkstelling opnieuw actueel. In recente discussies is, onder invloed van het idee van activering, het vraagstuk van de beschikbaarheid van werk teruggekeerd. Daarnaast is de aandacht niet enkel gericht op beschikbaarheid, maar ook op de kwaliteit en de beloning van werk (Goldberg e.a., 2007, p. 1162-1163). Tot slot ligt hierbij de focus niet louter bij de nationale welvaartsstaat, maar is het ideaal van goede jobs voor iedereen die wil werken, een mondiaal vraagstuk (zie bijvoorbeeld: Ocampo & Jomo, 2007). De vraag blijft echter hoe het ideaal van volledige tewerkstelling effectief te bereiken?

Goldberg e.a. (2007) gaan in interviews na, met voorstanders daarvan, hoe deze denken dat volledige tewerkstelling mogelijk is. Bij de vijftig respondenten zitten voornamelijk economen met multidisciplinaire interesses. Hoewel de beleidsopties afhangen van de door de respondenten gebruikte definities, kwamen volgende antwoorden voor: directe jobcreatie, fiscaal en monetair beleid, aggregatieve vraagstimulatie, arbeidsmarktflexibiliteit gecombineerd met zekerheid, arbeidstijd vermindering, invoering van een basisinkomen en protectionisme. Anderen zegden dat volledige tewerkstelling niet mogelijk was door het ontbreken van politieke wil, door onverzoenbaarheid van de doelstelling met kapitalisme of door de continue technologische innovatie. Bij hoge werkloosheid daalt namelijk de macht van de werknemers. Bijgevolg bestaan er mogelijk krachten vanuit werkgeverszijde die het behoud van een 'leger arbeidsreserve' in de hand werken. Anderzijds kent de arbeidsmarkt mede door technologische innovatie een continue jobcreatie en -destructie. Nieuwe jobs vereisen nieuwe competenties. De vraag is dan of iedereen deze nieuwe competenties kan aanleren. Deze elementen worden ook in de literatuur aangehaald (zie: Beveridge, 1944; Kalecki, 1991; Wray, 1998, Sawyer, 1994 en 1995; Mitchell & Muysken, 2008 en Matzner & Streck, 1991).

### 1.3. Knelpuntberoepen

De doelstelling is dus werk voor iedereen die wil. Er is echter onenigheid over hoe dit te bereiken. Misschien moeten we ons eerst focussen op de vraag of er effectief voor 'iedereen' werk is. Om wetenschappelijke analyses uit te voeren, zijn valide en betrouwbare data nodig. We gaven reeds opmerkingen betreffende de betrouwbaarheid en validiteit van geregistreerde werkloosheid. Vacaturedata kennen ook een zekere mate van ambiguïteit. Is een vacature effectief vervuld wanneer een persoon de job aanneemt, maar er niet voor gekwalificeerd is en het bedrijf deze persoon tewerkstelt tot ze iemand beter vinden? Bovendien kennen data omtrent vacatures, in vergelijking met werkloosheid, niet het voordeel van 'automatische' registratie.

Voor de meting van vacatures zijn drie methodes beschikbaar: (1) registratie bij officiële tewerkstellingsbureaus, (2) advertentieanalyses en (3) enquêtes bij werkgevers. Zoals Muysken (1994, p. 1-10) aangeeft heeft elk van deze methodes voor- en nadelen. Vlaanderen kent een hoge mate van registratie van vacatures bij de VDAB. Toch vormen deze data een onderschatting van het reële aantal vacatures. Niet alle vacatures worden namelijk gemeld bij de VDAB.

Hoewel niet ingevulde vacatures in eerste instantie eerder een economisch en niet zozeer een menselijk probleem vormen, is het dit in tweede orde wel. Niet ingevulde vacatures, kunnen namelijk zorgen voor een verhoogde werkdruk en meer stress op de arbeidsplaats. Toch vormen langdurig openstaande vacatures op zich voornamelijk een probleem van onderbenutting van de productiecapaciteit voor individuele bedrijven en bij aggregatie voor de gehele economie. Met de doelstelling van volledige tewerkstelling en gegeven de nefaste individuele en maatschappelijke gevolgen van werkloosheid zijn langdurig openstaande vacatures bijgevolg zeer problematisch. Uit de, sinds 1989, jaarlijkse publicaties van de VDAB, blijkt dat er elk jaar vacatures zijn die moeilijk of niet ingevuld raken. Voor een aantal beroepen is dit zelfs een probleem dat al jaren aansleept (VDAB, 2001-2007). De VDAB publiceert jaarlijks een lijst met knelpuntberoepen. Zoals bij een werkloze is de definiëring van een knelpuntberoep echter niet eenvoudig. *“Een éénduidige definitie van de notie ‘moeilijk vervulbare vacature’ bestaat niet. De wijzigingen inzake methodologie om deze probleemvacatures te detecteren, reflecteren het zoeken naar de best hanteerbare definitie”* (VDAB, 2005, p. 69).

De Cuyper e.a. (2008) geven een overzicht van het conceptueel en operationeel onderscheid dat bij de definiëring van knelpunten speelt. Vooreerst bestaat het onderscheid tussen een knelpuntberoep en een knelpuntvacature. Het verschil is dat er voor één knelpuntberoep meerdere vacatures kunnen bestaan. Een knelpuntvacature gaat over een specifieke arbeidsplaats. Daarnaast bestaat een onderscheid tussen structurele en conjuncturele knelpunten. Dit onderscheid gaat over de tijdelijkheid van het knelpunt. Conceptueel hebben de knelpunten steeds het gemeenschappelijk element dat vacatures moeilijk ingevuld raken. Operationeel blijft de vraag echter ‘Wat is moeilijk?’ Dit kan zowel subjectief als objectief gedefinieerd worden. Van Mechelen (2002) heeft het in een rapport van het steunpunt WAV over kwalitatieve en kwantitatieve methodes om knelpuntberoepen af te bakenen<sup>3</sup>. Beide hebben zowel voor- als nadelen. Het rapport pleit voor een uniformisering van de methode voor de afbakening van knelpuntberoepen. Hierbij beargumenteert Van Mechelen de noodzaak van een combinatie van kwantitatieve en kwalitatieve elementen. De VDAB maakt gebruik van dergelijke combinatie. Door de jaren heen heeft deze organisatie een expertise in de studie van vacatures opgebouwd. Toch blijkt een eenduidige definitie niet eenvoudig. De operationalisering van het begrip knelpuntberoep is over de jaren heen vaak veranderd en maakt vergelijking over tijd moeilijk, maar niet onmogelijk.

---

<sup>3</sup> Een *kwalitatief criterium* is bijvoorbeeld de subjectieve inschatting van de werkgever over de moeilijkheid van de invulling van een vacature. Een *kwantitatief criterium* is bijvoorbeeld het objectief vaststellen van het aantal dagen dat een vacature openstaat.

Sinds 2005 gebeurt de bepaling van knelpuntberoepen door de VDAB (2007, p. 75) op basis van volgende objectieve criteria:

- 1) aantal afgehandelde jobs in Vlaanderen groter dan 9
- 2) vervullingspercentage<sup>4</sup> van het beroep < vervullingspercentage totaal vaste circuits<sup>5</sup> (<82,5 % in 2007 voor Vlaanderen)
- 3) mediaan van de vervullingstijd<sup>6</sup> van het beroep > mediaan van de vervullingstijd voor de vaste circuits (>42 dagen in 2007 voor Vlaanderen)  
of mediaan van de looptijd<sup>7</sup> van het beroep > mediaan van de looptijd voor de vaste circuits (>42 dagen in 2007 voor Vlaanderen)

Vervolgens wordt de lijst van potentiële knelpuntberoepen voorgelegd aan een werkgroep van arbeidsmarktspecialisten (ervaren vacatureconsulenten uit de arbeidsbemiddeling en economen van de studiedienst) die hieruit de knelpuntberoepen selecteren en eventueel ontbrekende beroepen toevoegen. In een volgend stadium worden de sectormanagers van de VDAB en een aantal sectorale organisaties geraadpleegd om de voorlopige lijst te valideren en additionele informatie te bekomen. Voor het bepalen van de regionale lijsten wordt de Vlaamse lijst voorgelegd in de regio's. De regionale arbeidsmarktspecialisten kunnen vervolgens bepalen of de Vlaamse knelpunten ook in hun regio een knelpunt is. Regionale knelpunten die niet op de Vlaamse lijst staan, worden vervolgens toegevoegd. Door dit kwalitatieve element is het ook mogelijk de oorzaken van knelpunten in kaart te brengen. De VDAB (2007, p. 13) maakt hierbij een onderscheid tussen kwantitatieve<sup>8</sup>, kwalitatieve<sup>9</sup> oorzaken en arbeidsomstandigheden<sup>10</sup>.

---

<sup>4</sup> Het vervullingspercentage = de verhouding tussen het totaal aantal vervulde werkaanbiedingen en het totaal aantal afgehandelde werkaanbiedingen.

<sup>5</sup> Vaste circuits: een contract van onbepaalde duur of van lange duur. Hieronder vallen de gewone circuits, de zelfstandigen, de startbanen, de invoegbedrijven, de vervangers voor brugpensioenen, de middenstandsopleiding en de ondernemingsopleiding. Tijdelijke circuits: in de tijd beperkte contracten. Dit omvat het tijdelijk circuit, de studentenjobs en de extra's horeca (vanaf 2000). Interimopdrachten: vacatures van uitzendkantoren voor interimcontracten. Vaste, tijdelijke circuits en interimopdrachten vormen samen het Normaal Economisch Circuit. Behoren niet tot het Normaal Economisch Circuit: Tewerkstellingsmaatregelen: vacatures voor gesubsidieerde jobs in overheidsdiensten of non-profit organisaties zoals het derde arbeidscircuit, het interdepartementaal begrotingsfonds, gesubsidieerde contractuelen, WEP+ en sociale werkplaatsen. Vacatures voor examens (bv. Selor) en vacatures voor de aanleg van een werfreserve. Vacatures waar VDAB weliswaar voor bemiddelt maar die niet kunnen beschouwd worden als echte vacatures zoals vacatures in het kader van de PWA's, arbeidszorg en het statuut onthaalouder (VDAB, 2007, p. 79).

<sup>6</sup> De vervullingstijd = gelijk aan de periode die verloopt tussen het bekend maken van de vacature en de plaatsing van de kandidaat.

<sup>7</sup> De looptijd = gelijk aan de periode die verloopt tussen het bekend maken van de vacature en de plaatsing van de kandidaat of de periode tussen het bekend maken van de vacature en het moment dat de vacature geannuleerd wordt.

<sup>8</sup> kwantitatief tekort aan arbeidskrachten = het beroep wordt niet meer aangeleerd; er is te weinig uitstroom uit bepaalde studierichtingen; de deeltijds werkenden zijn niet beschikbaar voor een voltijdse job.

<sup>9</sup> kwalitatief tekort aan arbeidskrachten: er zijn voldoende werkzoekenden, maar er is een tekort aan vakbekwame mensen; er zijn voldoende werkzoekenden, maar er is een tekort aan mensen met ervaring of met bijkomende specifieke kennis (bv. van bepaalde technieken of machines) of met bepaalde eigenschappen (bv. Kennis en techniek + commerciële vaardigheden, zelfstandig kunnen werken, nauwgezet kunnen werken, leiding kunnen geven, communicatieve vaardigheden).

<sup>10</sup> werkomstandigheden: laag loon, ongezond of zwaar werk, veel stress, ongunstige tijdsregeling (weekendwerk, avondwerk, deeltijds werk of gesplitste diensten); vooroordelen en het statuut van zelfstandige.

Met de doelstelling van volledige tewerkstelling lijkt het samen bestaan van werkloosheid en knelpuntberoepen paradoxaal. De begrippen werkloosheid, volledige tewerkstelling en knelpuntberoepen zijn echter moeilijk te vatten in een eenduidige definitie. Hierbij is het ook belangrijk op te merken dat ook voor knelpuntberoepen de meerderheid van de vacatures wordt ingevuld. In 2007 werden 79.6 % van de vacatures behorende tot een knelpuntberoep effectieve vervuld. Voor vacatures niet behorende tot een knelpuntberoep was dit 86.6 % (VDAB, 2007, p. 51). Hoewel dit beïnvloed wordt door de gebruikte definitie, geeft de grote proportie van jobs behorende tot knelpuntberoepen - 59.1% in 2007 (idem) - toch aanleiding tot de stelling dat vraag en aanbod niet goed op elkaar afgestemd zijn in Vlaanderen. Wat is hier de oorzaak van? Deze masterproef verdiept zich verder in de mismatch op de Vlaamse arbeidsmarkt. We trachten hierbij een beter inzicht te krijgen in de paradoxale situatie. Om de mismatch op een arbeidsmarkt te kunnen begrijpen is inzicht in de dynamieken van de markt nodig. Deze impliceren simultane jobcreatie en –destructie in verschillende sectoren en jobs met andere jobvereisten. Hoe moeten we echter ‘de markt’ voor arbeid vatten? Bestaat deze wel?

## 2. De arbeidsmarkt en de heterogeniteit van vraag en aanbod

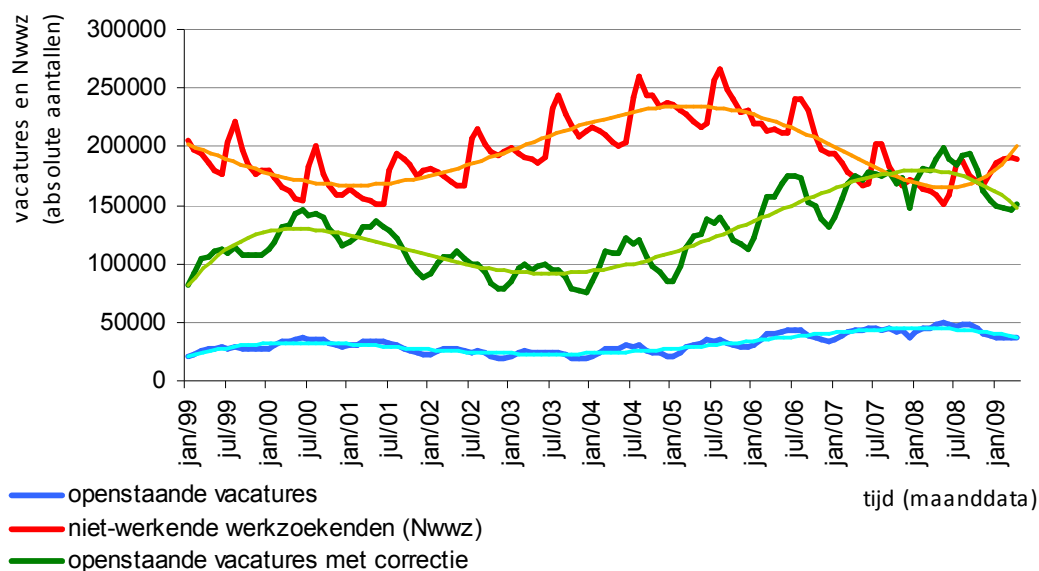
### 2.1. Wat is de arbeidsmarkt en hoe deze bestuderen?

De sociologische methode van de studie van de arbeidsmarkt begint met een definiëring van het onderzoeksobject. De arbeidsmarkt is hierbij een sociale constructie. Om deze constructie te verklaren, zijn vele lagen van interpretatie mogelijk. De verschillende actoren op de arbeidsmarkt zullen een ander idee hebben over de processen die op de arbeidsmarkt spelen. Sociologen trachten op basis van deconstructie, de essentiële structuren en mechanismen bloot te leggen en te verklaren (Fevre, R., 1992, p. 151-170). Ook de arbeidseconomie heeft de arbeidsmarkt als studieobject. De studie van de markt gebeurt aan de hand van het opstellen en testen van modellen. De focus ligt hierbij voornamelijk op de verklaring van de marktwerking aan de hand van een prijsmechanisme. In de empirische analyse van volgende delen combineren we de sociologische methode van deconstructie met een economisch model van de arbeidsmarkt. Voor een juiste interpretatie is het echter belangrijk eerst aan te tonen dat de arbeidsmarkt geen markt als een andere is.

Ten eerste is de arbeidsmarkt in de realiteit slechts een abstract concept. De West-Europese welvaartsstaten kennen namelijk verschillende maten van decomodificatie (Esping-Andersen, 1990). Zoals Deleeck (2003, p. 27) aangeeft, leven we in een sociaal gecorrigeerde markteconomie. Deze is geen correctie achteraf, maar een economie met ingebouwd overleg. Met dit overleg hebben werkgevers, werknemers en de overheid een impact op de marktwerking. Het is bijgevolg verre van een markt waar perfecte concurrentie heerst. Binnen de arbeidseconomie houdt de institutionele stroming hiermee rekening (Kaufman, 2004, p. 3-88). Ten tweede worden geen goederen of diensten verhandeld, maar mensen. Dit zijn subjecten met een eigen wil. Arbeid is dus verre van een homogeen iets. Het inhuren van arbeid betekent ook niet dat een effectieve arbeidsprestatie wordt geleverd. Het effectief en efficiënt inzetten van arbeid maakt deel uit van het vraagstuk van de arbeidsorganisatie (Van Ruysseveldt & van Hoof, 2006, p. 22) en het prestatie- en ontwikkelingsmanagement als onderdeel van het human resource management (Vloeberghs, 2006, p. 309-326). Voorts kent de arbeidsmarkt verschillende segmentatieprocessen (Piore, M. J. & Doeringer, 1971 en Mok, 1994, p. 167-170).

Bij de arbeidsorganisatie staat een ruilrelatie tussen werknemer en werkgever centraal. De werknemer levert de arbeidsprestatie in ruil voor een beloning in de ruime zin. In ruime zin betekent: loon, extra legale voordelen en leermogelijkheden, alsook een aangename arbeidsomgeving. Werknemers hechten namelijk niet enkel belang aan loon, maar ook aan goede sociale relaties op het werk (De Witte, 2000, p. 77-116). Zelfs voor mensen die nog geen werk hebben blijkt loon niet het belangrijkste te zijn bij het zoeken naar een job. Onderzoek bij Vlaamse werkzoekenden geeft aan dat voor hen de verhouding met ‘baas’ en collega’s zeer belangrijk is. Daarnaast speelt een gezonde en aangename werkomgeving een grote rol bij het zoeken naar werk (Lamberts, 2000). Tot slot is het ideaal van perfecte informatie en perfecte mobiliteit een illusie. Een (neo-)klassiek evenwichtsmodel van de arbeidsmarkt lijkt dus niet houdbaar. In realiteit bestaan vacatures en werkloosheid steeds samen (grafiek 2). Om werkloosheid aan te duiden gebruiken we hier data van de VDAB betreffende niet-werkende werkzoekenden<sup>11</sup>. Dit zijn de werkzoekenden met de hoogste graad van beschikbaarheid voor de arbeidsmarkt en gedefinieerd overeenkomstig de bepalingen van Eurostat (Arvastat)<sup>12</sup>.

Grafiek 2. Evolutie van het aantal openstaande vacatures en het aantal niet-werkende werkzoekenden (Nwwz) voor Vlaanderen, januari 1999 - april 2009.



Bron: Arvastat

<sup>11</sup> Door de federale Belgische structuur zijn werklozen en werkzoekende niet volledig hetzelfde. De VDAB werkt met personen die zich als werkzoekende laten inschrijven. De RVA werkt met personen die een werkloosheidsvergoeding aanvragen. Deze opdrachten zijn fundamenteel verschillend en geven dus ook aanleiding tot een andere statistische benadering (Arvastat). Dit werk stelt werklozen en werkzoekenden aan elkaar gelijk en maakt gebruik de werkloosheidsgegevens van de VDAB betreffende niet werkende werkzoekenden.

<sup>12</sup> Voor meer info betreffende de niet-werkende werkzoekenden: zie bijlage 1

Zijn er echter voldoende jobs voor de werkzoekenden? Zoals grafiek 2 aangeeft daalde tussen 2004 en 2008 het aantal niet-werkende werkzoekenden (Nwwz) en steeg het aantal openstaande vacatures. Dit geeft indicaties van een moeilijker invulling van vacatures. Ook de spanningsindicator van de VDAB (2007, p. 9) geeft aan dat in deze periode de krapte op de Vlaamse arbeidsmarkt is toegenomen. Het begin van de economische crisis in 2008 lijkt terug een ontspanning van de arbeidsmarkt aan te kondigen. Wat opvalt in grafiek 2 is dat het aantal openstaande vacatures beduidend lager is dan het aantal Nwwz. Toch mogen we hieruit niet besluiten dat er onvoldoende openstaande vacatures zijn voor alle Nwwz. Zoals reeds aangegeven in het eerste deel, is verzameling van goede vacaturedata moeilijk. De gebruikte data, afkomstig van de online-databank (Arvastat) van de VDAB, geven in Grafiek 2 een onderschatting van het effectief aantal openstaande vacatures. Vacaturedata geregistreerd bij officiële tewerkstellingsbureaus hebben een correctie nodig (Muysken, 1994, p. 3). Hiervoor is het nodig het marktaandeel van deze officiële instantie te kennen. Vermits dit voor de VDAB niet gekend is, gaan we hier niet verder op in<sup>13</sup>. Wat we wel mogen afleiden uit grafiek 2 is dat vacatures en werkzoekenden steeds samen bestaan. Hoe komt dit? Waarom heeft niet iedereen die werk zoekt een job, wanneer er duidelijk vacatures bestaan?

## 2.2. De arbeidsmarktsegmenten in cijfers

De werkzaamheidsgraad van 70% zoals vooropgesteld in de Europese Lissabonstrategie en geïmplementeerd in Vlaanderen met het Pact van Vilvoorde is nog niet bereikt. In 2008 bedroeg deze 66% (INR in SERV, 2008, p. 118). Het Sociaal Economisch Rapport Vlaanderen 2008 (SERV, 2008) ziet voornamelijk geslacht, leeftijd en etniciteit als centrale variabelen die kunnen bijdragen tot een verhoogde werkzaamheidsgraad. Het arbeidsreserve ligt bij (1) ouderen, (2) vrouwen en (3) allochtonen van niet-Europese afkomst. Scholing blijkt hierbij steeds een controlevariabele met een grote impact. Zo was bijvoorbeeld van de vijftigplussers in april 2008 62,2% kortgeschoold. Van deze kortgeschoolde vijftigplussers was 64,8 % reeds meer dan twee jaar werkloos.

Wetenschappelijke literatuur geeft ook indicaties van de fundamenteel verslechterde positie van kortgeschoolden in Westerse ontwikkelde landen. Deze zou worden veroorzaakt door een globaliserende economie en technologische veranderingen. Door de ontwikkeling van nieuwe ICT, de verlaging van de transportkosten en de nieuwe liberaliseringsgolf na de val van de Berlijnse muur, zijn technologieën snel breed verspreid en zijn ze inzetbaar in de nieuwe geïndustrialiseerde landen (NIC's). Imitatie en herallocatie van industriële productie is met andere woorden zeer eenvoudig geworden. Landen als Brazilië, Rusland, India en China (de zogenaamde BRIC-landen) bezitten zowel de nodige kort- als hogergeschoolden en hebben lagere arbeidskosten. Hierbij komt nog het feit dat 45% van het mondiale arbeidsaanbod zich in deze landen met een mindere strenge arbeids- en milieuwetgeving bevindt (OECD, 2007a). De impact van de verhoogde industriële concurrentie is echter heterogeen voor verschillende werknemers. Kortgeschoolden en niet-vaste werknemers kennen de grootste uitvloeijing van tewerkstelling (OECD, 2007b).

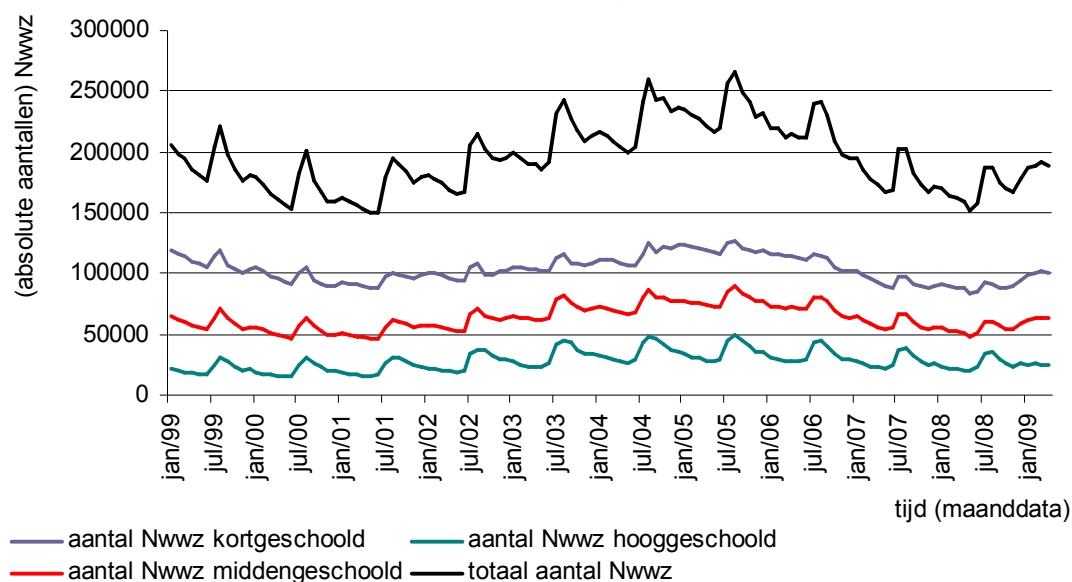
---

<sup>13</sup> In grafiek 1 is een correctie van \*4 gebruikt. Deze is gebaseerd op de veronderstelling dat de VDAB een marktaandeel van 25% heeft. Dit is echter slechts een veronderstelling en heeft bijgevolg geen verdere waarde. Wel geeft de correctie visuele indicaties voor het feit dat op een krappe arbeidsmarkt het aantal vacatures sterk gelijk loopt met het aantal Nwwz en dat een werkloosheidsdaling volgt op een vacature stijging.

Willen de Europese landen zowel concurrentieel blijven als goede arbeidsvoorwaarden verzekeren, lijkt de toekomst bij innovatie en kennis te liggen. Elk land dient in het verlengde van de Lissabonstrategie zijn steentje bij te dragen om van Europa de meest competitieve kenniseconomie van de wereld te maken. Waar is in dergelijk verhaal echter nog plaats voor kortgeschoolden? Toch bestaan er opmerkelijke verschillen tussen Europese landen in de tewerkstellingskansen van kortgeschoolden (Marx, p. 39-75). Deze zijn te verklaren doordat de arbeidsmarkt is ingebed in een overlegeconomie. Instituties als scholing, vakbonden, werkgeversorganisaties en sociale normen hebben namelijk binnen de onderscheiden welvaartsstaten een belangrijke impact op de tewerkstelling. Ook De Grauwe (1994, p. 13-47) geeft aan de sociale-beschermingsconstructies in Europa (mede)verantwoordelijk zijn voor de werkloosheid in een land. Voor België legt hij de nadruk bij de problematiek van de werkloosheidsval en de langdurige werkloosheid bij kortgeschoolden.

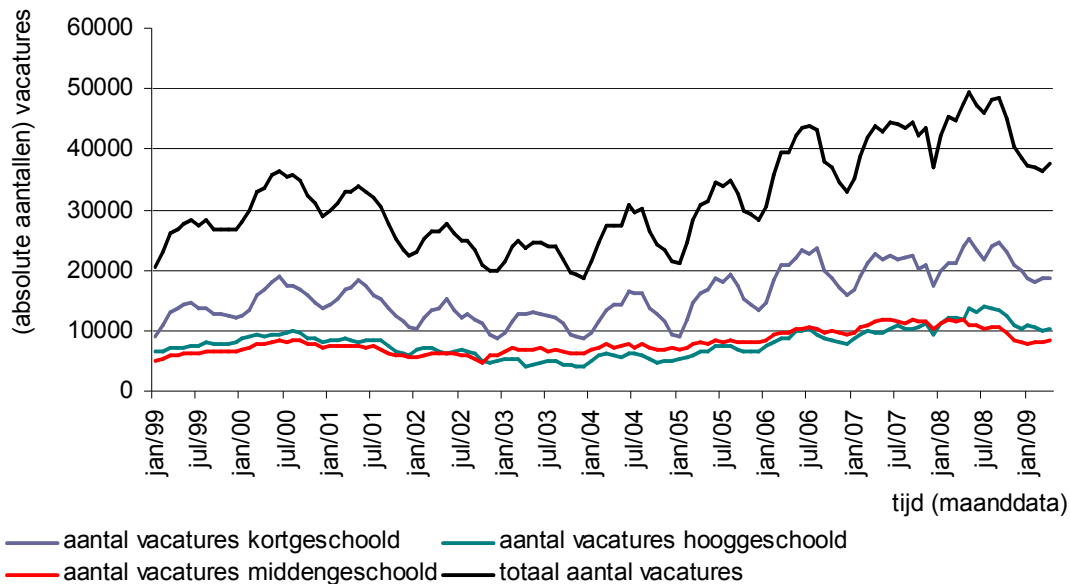
Zoals grafiek 3 en 4 aangeven, kent de Vlaamse arbeidsmarkt de laatste 10 jaar voor kortgeschoolde arbeid de meest paradoxale situatie in vergelijking met midden- en hooggeschoolde arbeid. Kortgeschoolde arbeid kent zowel meer Nwwz als meer openstaande vacatures dan hoger geschoolden in absolute aantallen. Toch is ook hier weer voorzichtigheid geboden bij het interpreteren van de vacature data. Voor hooggeschoolden vormt deze voornamelijk een onderschatting. Bedrijven werven hoger opgeleiden namelijk minder via dit kanaal (Delmotte e.a., 2001, p. 99). Kortgeschoolde arbeid omvat ook de categorie 'geen studievereiste'. Vaak geven bedrijven in vacatures dit op, maar zoeken effectief wel een bepaald profiel waarbij enige scholing en/of ervaring vereist is (Poels, 2009).

Grafiek 3. Evolutie van het aantal niet-werkende werkzoekenden (Nwwz) voor Vlaanderen, uitgesplitst naar scholingsniveau, januari 1999 - april 2009.



Bron: Arvstat

Grafiek 4. Evolutie van het aantal openstaande vacatures voor Vlaanderen, uitgesplitst naar scholingsniveau, januari 1999 - april 2009.



Bron: Arvastat

In 2008 kende 58,4% van de vacatures een vereiste kortgeschoold profiel (N = 104 035), terwijl slechts 42,4% (N = 36 754) effectief vervuld werden door kortgeschoolden<sup>14</sup>. De vacatures voor kortgeschoolden zijn dus een overschatting. Toch geven grafiek 3 en 4 indicaties voor het feit dat de markt voor kortgeschoolden een meer problematische mismatch kent.

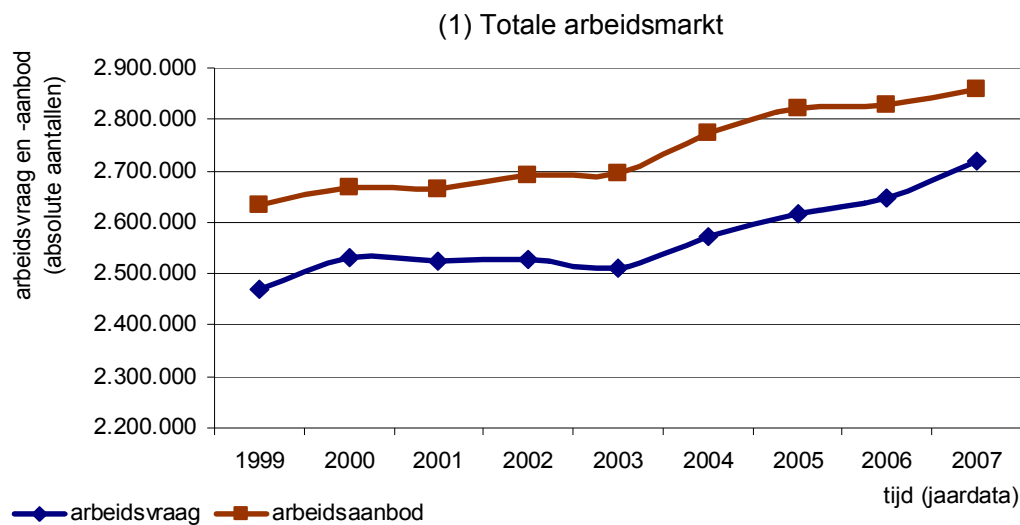
Grafiek 5 bevestigt deze aanwijzing. Hierbij bekijken we de gehele arbeidsmarkt en houden we dus rekening met de reeds tewerkgestelde personen<sup>15</sup>. Door ook rekening te houden met tewerkgestelden, is een beter begrip van de arbeidsmarkt mogelijk. Er vinden op de markt namelijk veel transitie in en uit werkloosheid plaats, alsook veranderingen van het aantal actieven. Anderzijds kent de vraagzijde van de arbeidsmarkt zowel jobcreatie als -destructie. Geurts & Ramioul (2009, p. 5) spreken over een jaarlijks gemiddelde jobreallocatie van 12,6% van de werkgelegenheid tussen 2003 en 2007. Uit grafiek 5 blijkt dat, zoals met de data te verwachten is, de totale vraag lager is dan het totale aanbod. Voor hooggeschoolde arbeid liggen vraag en aanbod dicht bij elkaar. De vacaturedata voor hooggeschoolden vormt zoals aangegeven echter een onderschatting. Vervolgens wijst grafiek 5 (2) op een sterke krapte op dit deel van de arbeidsmarkt. Ook kent de markt voor hooggeschoolde een relatief stijgend aandeel van de totale arbeidsmarkt. Ook bij middengespoolden is dit het geval.

<sup>14</sup> Eigen berekening op basis van AMI-databank van de VDAB voor het normaal economisch circuit zonder interim-arbeid (NECzi). Enkel van de door de VDAB geplaatste Nwwz is het studieniveau geweten. Dit verklaart het verschil in N.

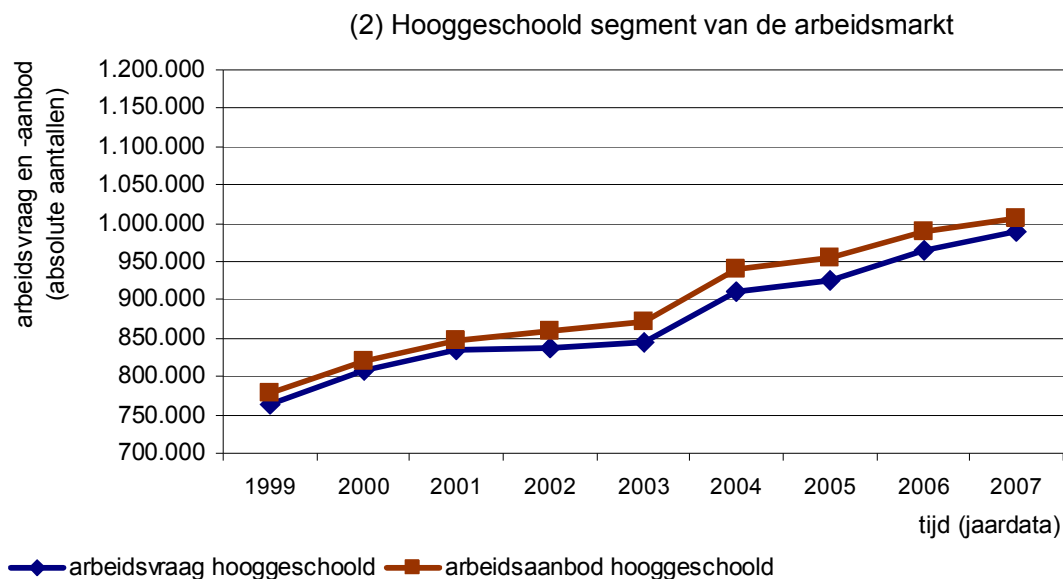
<sup>15</sup> Voor de vacature data maken we gebruik van het Normaal Economisch Circuit zonder Interim-arbeid. Dit zorgt voor enige vertekening vermits deze bij de tewerkstellingsdata wel is opgenomen.



Grafiek 5. Evolutie van de arbeidsvraag en het arbeidsaanbod<sup>16</sup>, 1999 - 2007.



Bron: Steunpunt WSE: Aantal werkenden = W; Arvastat: Openstaande vacatures = V; Arvastat: Niet Werkende Werkzoekende = Nwwz (arbeidsvraag = W + V en arbeidsaanbod = W + Nwwz)<sup>17</sup>.

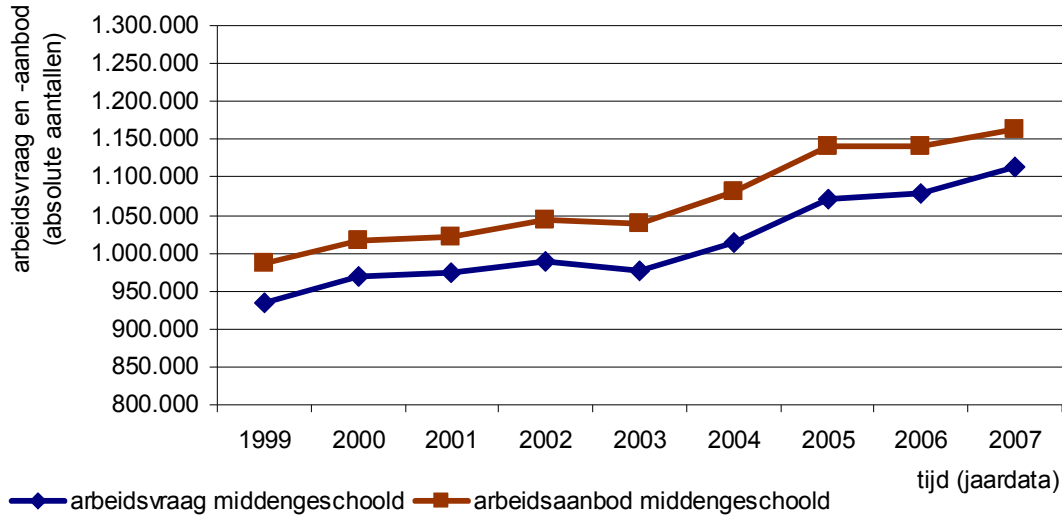


Bron: Steunpunt WSE: Aantal werkenden = W; Arvastat: Openstaande vacatures = V; Arvastat: Niet Werkende Werkzoekende = Nwwz (arbeidsvraag = W + V en arbeidsaanbod = W + Nwwz).

<sup>16</sup> In feite vormt deze grafiek een weergave van het potentieel aanbod (zonder inactieven) en de potentieële arbeidsvraag. Niet alle tewerkgestelden veranderen namelijk continu van werk en werkgevers zoeken niet continu een nieuwe invullen voor bestaande jobs.

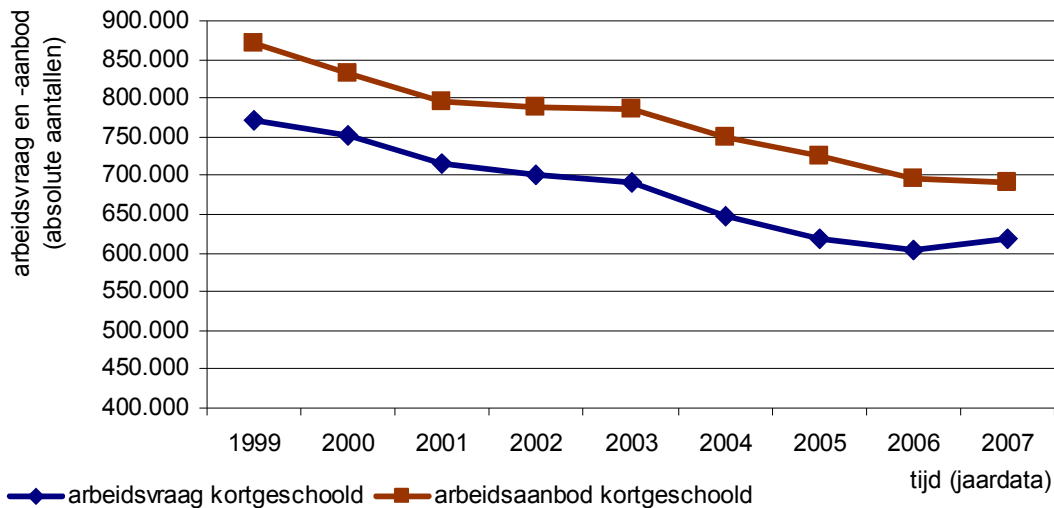
<sup>17</sup> Voor meer uitleg omtrent de gebruikte data: zie bijlage 1.

### (3) Middengespoold segment van de arbeidsmarkt



Bron: Steunpunt WSE: Aantal werkenden = W; Arvastat: Openstaande vacatures = V; Arvastat: Niet Werkende Werkzoekende = Nwwz (arbeidsvraag = W + V en arbeidsaanbod = W + Nwwz).

### (4) Kortgeschoold segment van de arbeidsmarkt



Bron: Steunpunt WSE: Aantal werkenden = W; Arvastat: Openstaande vacatures = V; Arvastat: Niet Werkende Werkzoekende = Nwwz (arbeidsvraag = W + V en arbeidsaanbod = W + Nwwz).

De stijging van zowel vraag als aanbod in het arbeidsmarktsegment van hoog- en middengespoolde lijkt dus ten koste van de kortgeschoolde arbeid te verlopen. Zowel vraag als aanbod kennen op dit segment een achteruitgang. Hierbij komt nog het feit dat door de overschatting van de kortgeschoolde vacaturedata, de arbeidsvraag voor kortgeschoolden in realiteit lager is. De verticale afstand tussen vraag en aanbod is groter bij kortgeschoolden dan bij midden- en hoggeschoolden. Dit is ook (deels) te verklaren doordat het scholingsniveau van de gehele bevolking toeneemt, maar het wijst wel op een sterker onevenwicht op de arbeidsmarkt voor kortgeschoolden.

### 2.3. Conclusie: wat leren de cijfers ons?

Deze masterproef bekijkt het matchingsproces op de Vlaamse arbeidsmarkt vanuit een macroperspectief. De aandacht gaat tegelijk naar zowel de vraag- als de aanbodzijde van de markt. Hierbij trachten we het simultane bestaan en de evolutie van werkloosheid en vacatures te verklaren. De arbeidsmarkt als zodanig bestaat echter niet. Zowel de vraag als het aanbod kennen een sterke heterogeniteit. Om een beter begrip te krijgen van deze markt maakten we in dit deel een onderscheid tussen verschillende segmenten op basis van scholingsniveau. In de context van het streefdoel om van Europa de meest competitieve kenniseconomie ter wereld te maken, bestaat het idee van een verslechterde arbeidsmarktsituatie voor kortgeschoolden. Dit deel gaf een aantal indicaties die dat idee bevestigen. We gaven hiervoor de evolutie van de werkloosheid en de vacatures voor de verschillende scholingssegmenten weer. Ook keken we naar de totale arbeidsvraag en -aanbod op deze segmenten.

Bovenstaande cijfers geven reeds een aantal indicaties voor het feit dat kortgeschoolde arbeid een grotere structurele mismatch kent dan hoger geschoolde arbeid. Hoewel voorzichtigheid nodig is bij de interpretatie van de data, blijkt dat kortgeschoolden zowel een hoger aantal vacatures als een hoger aantal werklozen kennen. Dit is echter niet vanzelfsprekend onder de veronderstelling dat het aanbod van kortgeschoolde arbeid eenvoudig inzetbaar is. Volgend deel focust verder op de vraag of het matchingsproces bij kortgeschoolden effectief moeilijker verloopt. Ook geven we mogelijke verklaringen aan. We maken hiervoor gebruik van de Beveridge-curve die de simultane studie van vacatures en werkloosheid mogelijk maakt.

## 3. De Beveridge-curve van de Vlaamse arbeidsmarkt

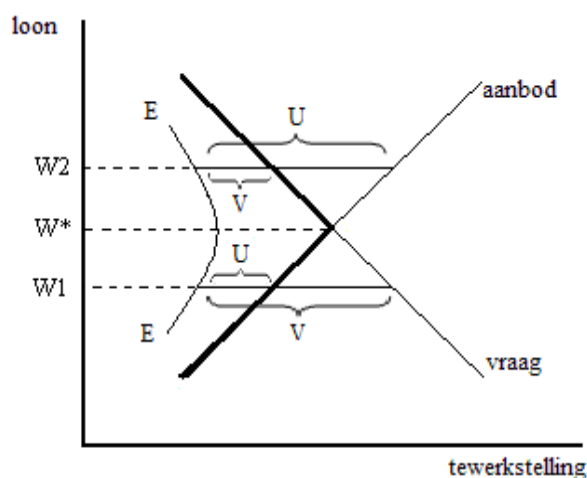
Als in een klassiek arbeidsmarktmodel vraag en aanbod aan elkaar gelijk zijn, ontstaat een evenwicht op de markt. Zoals weergegeven, is de arbeidsmarkt in essentie niet te begrijpen als een echte markt. De arbeidsmarkt komt niet tot een evenwicht. Zoals vorig hoofdstuk aangaf, bestaan vacatures en werkloosheid steeds samen. Dow & Dicks-Mireaux (1958) gebruikten als eersten het simultane bestaan van werkloosheid en vacatures om de aansluitingsproblematiek op de Britse arbeidsmarkt na te gaan. De relatie tussen werkloosheid en vacatures, werd nadien omgedoopt tot de Beveridge-curve. In studies rond 1970 bewees deze curve haar nut om na te gaan hoe de structurele werkloosheid evolueerde enerzijds. Anderzijds gaven wetenschappers een micro-economische onderbouwing van de Phillips-curve aan de hand van het UV-model (De Grip, 1987, p. 141). Eind jaren tachtig en begin jaren negentig werden vacatures en werkloosheid aanvullend bestudeerd aan de hand van een matchings- of tewerkstellingsfunctie. Deze is sterk gelijkend op een aggregatieve productiefunctie. De overschotten aan werklozen en vacatures vormen dan de input en nieuwe arbeidscontracten de output (zie: Blanchard & Diamond, 1990; Farm, 1994; Franz & Smolny, 1994; Jackman e.a., 1984). De veronderstellingen in de eenvoudige basismodellen zijn echter niet realistisch. Hierbij gaan economen uit van het feit dat (1) het aantal werklozen en het aantal jobs exogeen bepaald zijn, (2) dat enkel werklozen openstaande jobs vervullen en (3) dat alle werklozen en alle vacatures identiek zijn.

Hieronder geven we eerst een overzicht van de theoretische fundamenteën van de Beveridge-curve. Het gelijktijdig bestaan van werkloosheid en vacatures is te begrijpen vanuit twee invalshoeken: een meer economisch en een meer sociaalpsychologisch geïnspireerde verklaring. Vervolgens bespreekt dit hoofdstuk de empirische bevindingen die verschuivingen van en langs de curve verklaren. Tot slot wordt de Beveridge-curve voor de Vlaamse arbeidsmarkt weergegeven, geschat en geïnterpreteerd.

### 3.1. Theoretische fundamenteën van de Beveridge-curve

Vanuit een disequilibrium model is het simultane bestaan van werkloosheid (U) en vacatures (V) te verklaren doordat enerzijds 'de markt' een optelsom vormt van deelmarkten (zie ook: bijlage 2). In grafiek 6 komt de markt ook tot evenwicht op de E-E-lijn. Deze lijn is te begrijpen als de tewerkstellingscurve voor een gegeven loon. Op dit evenwicht is het aanbod weliswaar niet gelijk aan de vraag zoals in een (neo)-klassiek model. De ligging van deze E-E-curve is afhankelijk van het matchingsproces op de arbeidsmarkt. De afbuiging van de tewerkstellingscurve dichterbij de vraag- en de aanbodcurve bij een verdere verwijdering van het klassiek evenwicht heeft te maken met de assumptie van de toenemende druk van het vraag- en aanbodoverschot. Des te groter deze druk, des te beter verloopt het matchingproces (Börsch-Supan, 1990, p. 281). Dit is te verklaren doordat, wanneer het aantal openstaande vacatures groter is dan het aantal werklozen, het vraagoverschot leidt tot een opwaarts loondruk. Wanneer het aantal werklozen groter is dan het aantal openstaande vacatures, zorgt het aanbodoverschot voor een neerwaartse loondruk. De marktwerking speelt in zekere mate, maar de loonvorming maakt niet enkel deel uit van marktkrachten. Een vraag- en aanbodoverschot geven respectievelijk meer onderhandelingsmacht aan vakbonden en werkgevers. De effectieve uitkomst van het proces is echter niet met zekerheid te bepalen. Macht is namelijk geen kwantificeerbaar begrip<sup>18</sup>.

Grafiek 6. Disequilibrium model van de arbeidsmarkt en het simultane bestaan van vacatures en werkloosheid.



U = aantal werklozen

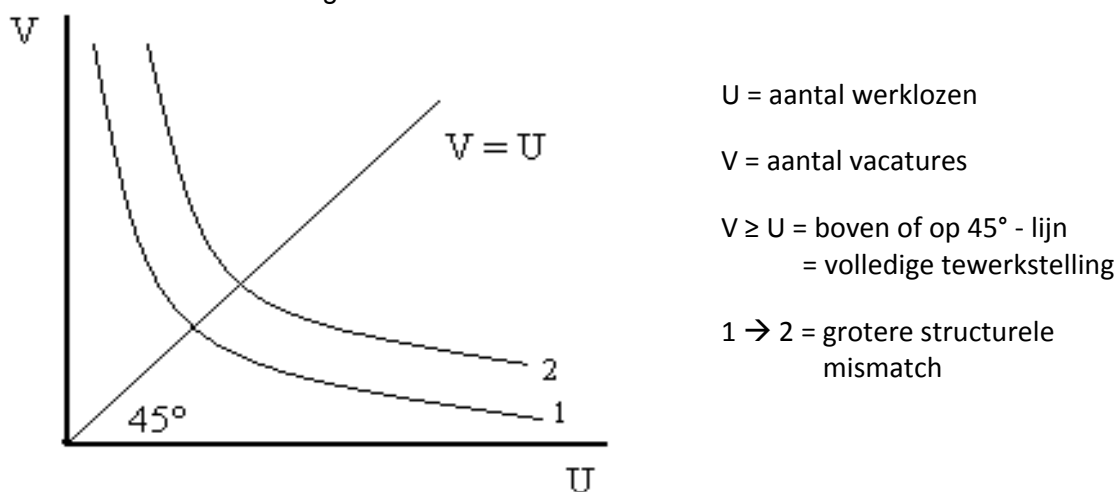
V = aantal vacatures

E-E = evenwichtstewerking: mogelijke punten waar de markt, voor een gegeven loon tot evenwicht komt en waar de arbeidsmarkt toch tegelijk vacatures en werklozen kent. (zie ook: Bijlage 2)

<sup>18</sup> Macht is een moeilijk te definiëren begrip. In de literatuur komen density en membership voor als kwantitatieve uitdrukking voor macht. In andere visies is macht te begrijpen als een 'machtsbalans' (Elias in Weyns, 2008, p. 188-190). Deze is niet kwantificeerbaar.

Een loon gelijk aan  $W^*$  in grafiek 6 geeft een situatie aan waar het aantal werklozen gelijk is aan het aantal openstaande vacatures:  $U = V$ . De arbeidsmarkt bevindt zich hier op een kwantitatief evenwicht. Het probleem is bijgevolg van kwalitatieve aard. Op dit punt is met andere woorden een vorm van volledige tewerkstelling bereikt en is werkloosheid enkel een frictioneel en/of structureel fenomeen. Toch is het niet per se de gewenste vorm waarbij ieder die zoekt ook effectief een job vindt. Frictionele werkloosheid is steeds aanwezig doordat een nieuwe job zoeken tijd kost. Structurele werkloosheid is met de doelstelling van volledige tewerkstelling problematisch. Het betekent dat een aantal mensen geen werk vinden doordat ze niet de juiste kwalificaties bezitten<sup>19</sup>. Afgeleid uit bovenstaande uiteenzetting, zijn er op grafiek 6 meerdere punten waarbij een aantal openstaande vacatures tegelijk met een aantal werklozen bestaan. Door zowel werkloosheid als vacatures op de assen van een grafiek te plaatsen, is het mogelijk de Beveridge-curve te bekomen zoals in grafiek 7.

Grafiek 7. De relatie tussen openstaande vacatures (V) en werklozen (U):  
De Beveridge-curve.



De negatieve helling van de Beveridge-curve in grafiek 7 geeft aan dat, *ceteris paribus*, een stijging van het aantal werklozen gepaard gaat met een daling van het aantal openstaande vacatures, en omgekeerd. De convexiteit van de curve komt voort uit het feit dat noch de werkloosheid, noch openstaande vacatures ooit verdwijnen doordat altijd een zekere vorm van frictionele en structurele mismatch zal bestaan. Het doel van volledige tewerkstelling wordt bereikt in een situatie waarbij de curve zo dicht mogelijk bij de oorsprong ligt en het evenwichtspunt op of boven de 45° lijn ligt ( $V \geq U$ ). Door in grafiek 7 van curve 2 naar curve 1 te verschuiven daalt de structurele en/of frictionele mismatch op de arbeidsmarkt.

<sup>19</sup> Naast de kwalificatie mismatch worden onder structurele werkloosheid ook geografische mismatch gerekend (Sapsford & Tzannatos, 1993, p. 386). Met de beperkte regionale focus van dit werk is het beargumenteerbaar in de eigen analyse hiervan abstractie te maken.

Naast de opsplitsing van 'de markt' in verschillende deelmarkten als verklaring van het simultane bestaan van vacatures en werkloosheid, bestaat ook een meer sociaalpsychologische invalshoek. Franz & Smolney (1994, p. 212-214) benaderen de Beveridge-curve vanuit dit perspectief. Het gedrag van zowel werknemers als werkgevers staat hierbij centraal in de verklaring voor het gelijktijdige bestaan van vacatures en werkloosheid. Bedrijven zoeken werknemers om vacatures in te vullen en zetten hierbij een minimumstandaard voor sollicitanten. Werklozen zoeken vacatures om een job te kunnen uitoefenen. Ze hebben echter een reservatieloon dat ondermeer afhangt van zoekkosten en werkloosheidsuitkering. De kans dat een werkloze een vacature vervult is afhankelijk van twee zaken, namelijk de contactkans en de contractkans. De zoekkanalen en de zoekintensiteit van beide partijen bepalen hierbij de contactkans. De minimumstandaard en het reservatieloon bepalen de contractkans. Des te groter de zoekintensiteit en des te beter de werking van de zoekkanalen, des te dichter de Beveridge-curve bij de oorsprong ligt. Des te lager de minimumstandaard en het reservatieloon zijn, des te dichter de UV-curve bij de oorsprong ligt.

### 3.2. Verschuivingen van en langs de Beveridge-curve: empirisch

*"Classicists do not know whether Homer really existed but they claim to know that he was blind. Economists are uncertain of the existence of a Beveridge-curve but it is conventional wisdom that it is negatively sloped"*

- Franz & Smolny, 1994, p. 203 -

De relatie tussen vacatures en werkloosheid zoals voorgesteld met de Beveridge-curve, is voornamelijk een theoretische relatie. Empirisch geeft de UV-relatie op een bepaald tijdstip slechts één punt weer. De evolutie van dit punt doorheen de tijd zou dan de verschuivingen *langsheen* en *van* de curve moeten weergeven. Empirische analyses gaan na of bovenstaande theoretische verklaringen effectief de verschillende verschuivingen kunnen aantonen. Jackman e.a. (1990, p. 458-466) onderscheiden drie mogelijke schokken die een impact hebben op de feitelijke positie van de UV-relatie: (1) schokken in de aggregatieve activiteit, (2) structurele schokken en (3) hysterie. Aggregatieve activiteitsschokken hebben te maken met veranderingen in de aggregatieve vraag enerzijds en de loon-productiviteitsrelatie anderzijds<sup>20</sup>. Deze veroorzaken bewegingen tegen de klok in *langsheen* de Beveridge-curve. Structurele schokken beïnvloeden de intensiteit van jobmatchingsactiviteiten en zorgen voor een verschuiving *van* de curve. Hysterie vormt een combinatie van beide voorgaanden. Hysterie is een term ontleend uit de fysica die verwijst naar een situatie waarbij de toestand van een materiaal door externe invloeden verandert en niet naar de oorspronkelijke toestand terugkeert als deze invloed wordt weggenomen (Van Poeck, 2007, p. 282). Wanneer onder invloed van een conjuncturele achteruitgang een 'shake out' van niet productieve arbeid plaatsvindt, zorgt de stijging van de werkloosheid voor een proportionele stijging van de duur van werkloosheid. Dit is te verklaren doordat bedrijven werknemers laten afvloeien die elders ook niet gewild zijn. Door de vervolgens langdurige werkloosheid, deprecieert het (weinige) menselijk kapitaal van deze werklozen en raken ze ontmoedigd in hun zoektocht.

---

<sup>20</sup> Aggregatieve vraagverandering en de loon-productiviteits relatie zijn hierbij respectievelijk gelinkt aan een keynesiaanse interpretatie en een (neo-)klassieke interpretatie van werkloosheid.

Niet het niveau, maar voornamelijk de duur van werkloosheidsuitkeringen blijkt uit de empirische resultaten volgens Jackman e.a. (1990) een impact te hebben op de positie van de Beveridge-curve. Landen met een kortere duur, kennen een curve die meer naar de oorsprong ligt.

De literatuur geeft volgens De Grip (1987, p. 148-156) 2 manieren om de kwalitatief-structurele werkloosheid statistisch te toetsen. Zo onderscheidt hij een directe en indirecte methode. De directe methode heeft een regressievergelijking van de vorm 3.1. De positie van de Beveridge-curve wordt hierbij bepaald door  $\alpha$ . De  $X_i$ 's vormen de variabelen die de omvang van de kwalitatief-structurele werkloosheid nagaan.  $\beta_i$  Geeft de verschuiving *van* de curve weer en  $\gamma$  is een indicatie van de hellingsgraad.

$$(3.1) \quad \text{Ln}(u) = \alpha + \sum_{i=1}^n \beta_i \ln(X_i) + \gamma \ln(v)$$

De indirecte methode begint met het berekenen van een frictieparameter  $f$  op basis van vergelijking 3.2. De structurele werkloosheid ( $su$ ) kan vervolgens afgeleid worden tot vergelijking 3.3 (zie hiervoor: De Grip, 1987, p. 149 of Franz & Smolny, 1994, p. 221). Vervolgens is het mogelijk de impact van de verklarende variabelen  $X_i$  empirisch na te gaan op basis van vergelijking 3.4.

$$(3.2) \quad E = (S^{-f} + D^{-f})^{-1/f} \quad (f > 0)$$

$$(3.3) \quad \Leftrightarrow su = 2^{1/f} - 1 \quad (f > 0)$$

$$(3.4) \quad \Leftrightarrow \text{Ln}(su) = \alpha + \sum_{i=1}^n \beta_i \ln(X_i)$$

Jackman e.a. (1984) komen aan de hand van een variant van de indirecte methode tot de conclusie dat een verschuiving *van* de Beveridge-curve wordt veroorzaakt door een vermindering van de zoekintensiteit van werknemers. De focus op de zoekintensiteit van enkel werknemers is echter niet geheel juist. Ook bedrijven zoeken. In een andere studie geven Blanchard & Diamond (1989) aan dat de indirecte methode het voordeel heeft dat deze rekening houdt met de continue jobcreatie en -destructie. Toch heeft het gebruik van een tewerkstellingsfunctie de grote tekortkoming dat weinig realistische assumpties nodig zijn, namelijk dat het aantal werklozen en het aantal jobs exogeen bepaald zijn, dat enkel werklozen openstaande jobs vervullen en de assumptie dat alle werklozen en vacatures identiek zijn.

Deze masterproef maakt vervolgens gebruik van de door De Grip (1987) genoemde directe methode. Dit gebeurt in het volgende deel. Hierbij leggen we niet de focus op werkloosheid, maar op mismatch. Werkloosheid is slechts één zijde van de (mismatch)medaille. De keerzijde is het blijvend openstaan van vacatures. Om een antwoord te bieden op de vraag of de mismatch bij kortgeschoolden meer structureel is dan bij hooggeschoolden, zullen we bij het opstellen en interpreteren van de Beveridge-curve voor de Vlaamse arbeidsmarkt rekening houden met verschillende scholingsniveaus van zowel de vraag als het aanbod. Voorgaande studies focussen echter vaak op één zijde van de arbeidsmarkt om de mismatch te verklaren.

Sneessens & Shadman-Mehta (1995, p. 289) concluderen voor Frankrijk aan de hand van data tussen 1962-1989 dat de verschuiving van de aggregatieve UV-curve de uitkomst kan zijn van een verandering in fricties op de arbeidsmarkt voor geschoolde arbeid of een verandering in scholingsmismatch<sup>21</sup>. Deze mismatch stijgt wanneer het product van het aantal geschoolde werknemers en het aantal minder geschoolde werklozen meer toeneemt dan het product van het aantal minder geschoolde werknemers en het aantal geschoolde werklozen.

Als bij een constant arbeidsaanbod het aantal geschoolde werknemers toeneemt, daalt automatisch het aantal minder geschoolde werknemers of het aantal geschoolde werklozen. Dit komt doordat het aantal geschoolde werknemers stijgt wanneer een minder geschoolde werknemer een bijkomende scholing volgt of wanneer deze vanuit de werkloosheid werk vindt. Ook maken Sneessens & Shadman-Mehta (1995, p. 264) geen gebruik van kenmerken van vacatures om een indicatie te krijgen van de scholingsmismatch. Er zijn bijgevolg grote vraagtekens te plaatsen bij de validiteit van de indicator van de scholingsmismatch. Bijgevolg dienen de conclusies van Sneessens & Shadman-Mehta met de nodige voorzichtigheid te worden benaderd.

### 3.3. De impact van scholing op de Vlaamse Beveridge-curve

#### 3.3.1. Visueel grafische analyse

In de literatuur ligt de focus voornamelijk, zoals aangegeven, op de structurele werkloosheid - gedefinieerd als kwalificatie en/of geografische mismatch - en minder op niet of moeilijk vervulbare vacatures. Bij de uitsplitsing naar deelmarkten gaat aandacht naar regionale verschillen (zie: voor Spanje: Bentolila & Dolada, 1991; voor Italië: Attanasio & Schioppa, 1991 en voor Duitsland: Börsch-Supan, 1990) of beroepenclusters en jobkenmerken (zie: Entorf, 1998; Bean & Pissarides, 1991 en Sneessens & Shadman-Mehta, 1995). De eersten geven de migratie- en transportproblematiek van de structurele mismatch op een arbeidsmarkt weer. De laatsten gaan de invloed van technologische verandering na op het matchingsproces. Hierbij gaat de aandacht uit naar de kennis en kunde die nodig zijn voor de uitoefening van bepaalde beroepen.

Met de online data van de VDAB (Arvastat), is het mogelijk dieper in te gaan op de scholingsdiscrepanties van vraag en aanbod op de arbeidsmarkt. We maken zoals in het voorgaande hoofdstuk een onderscheid tussen hoog-, midden- en kortgeschoolden. Hierbij is het belangrijk de opmerkingen in verband met de problemen van de vacaturedata in het achterhoofd te houden. Grafiek 8 geeft de Beveridge-curves weer aan de hand van jaardata. Waar de werkloosheidsgraad een proportie van het arbeidsaanbod is, vormt de vacaturegraad analoog een deel van een groter geheel, namelijk van de arbeidsvraag<sup>22</sup>. Hoewel Sneessens & Shadman-Mehta (1995, p. 270) scholing anders definiëren<sup>23</sup> dan dit werk, blijkt de verschuiving van de totale UV-curve als uitkomst van een verandering in fricties op de arbeidsmarkt voor geschoolde arbeid niet rechtstreeks uit Grafiek 8.

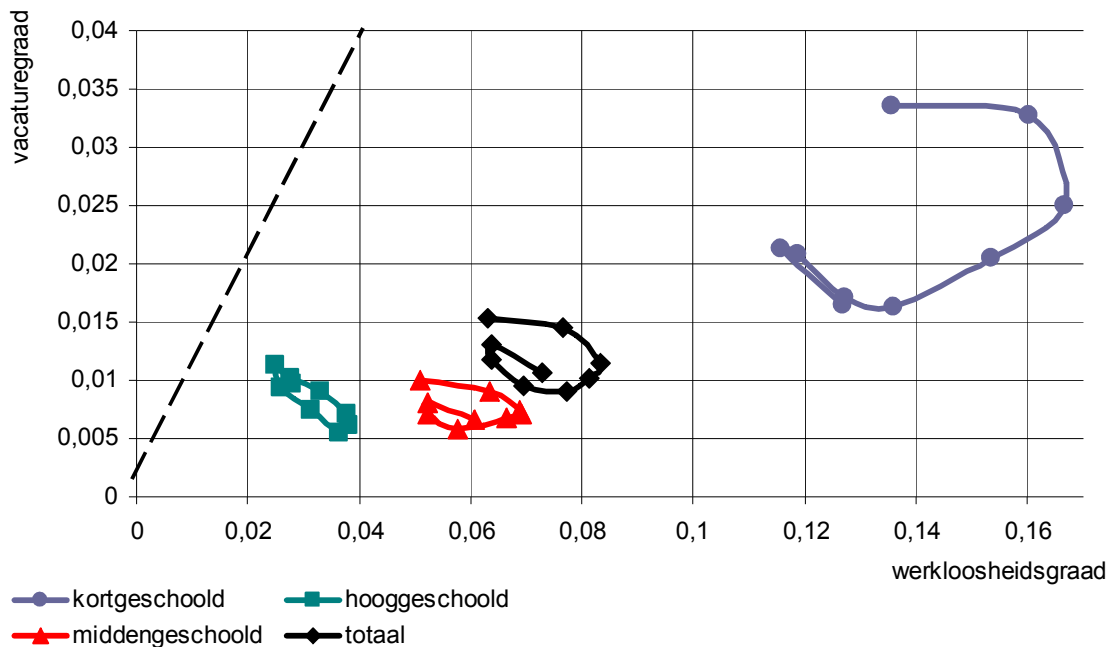
<sup>21</sup> De auteurs definiëren de indicator voor scholingsmismatch als  $(L_s / L) / (L_f / L)$  dit is de proportie geschoolde tewerkstelling gedeeld door de proportie geschoold arbeidsaanbod.

<sup>22</sup> arbeidsaanbod = werkende + niet-werkende werkzoekenden en arbeidsvraag = werkenden + vacatures.

<sup>23</sup> Sneessens & Shadman-Mehta's (1995, p. 270) onderscheid tussen geschoolde en kortgeschoolde arbeid is gebaseerd op de opdeling white en blue collar arbeid op basis van categorieën uit de tewerkstellingsenquêtes van de INSEE.



Grafiek 8. Beveridge-curve voor de Vlaamse arbeidsmarkt, jaardata 1999 - 2007.

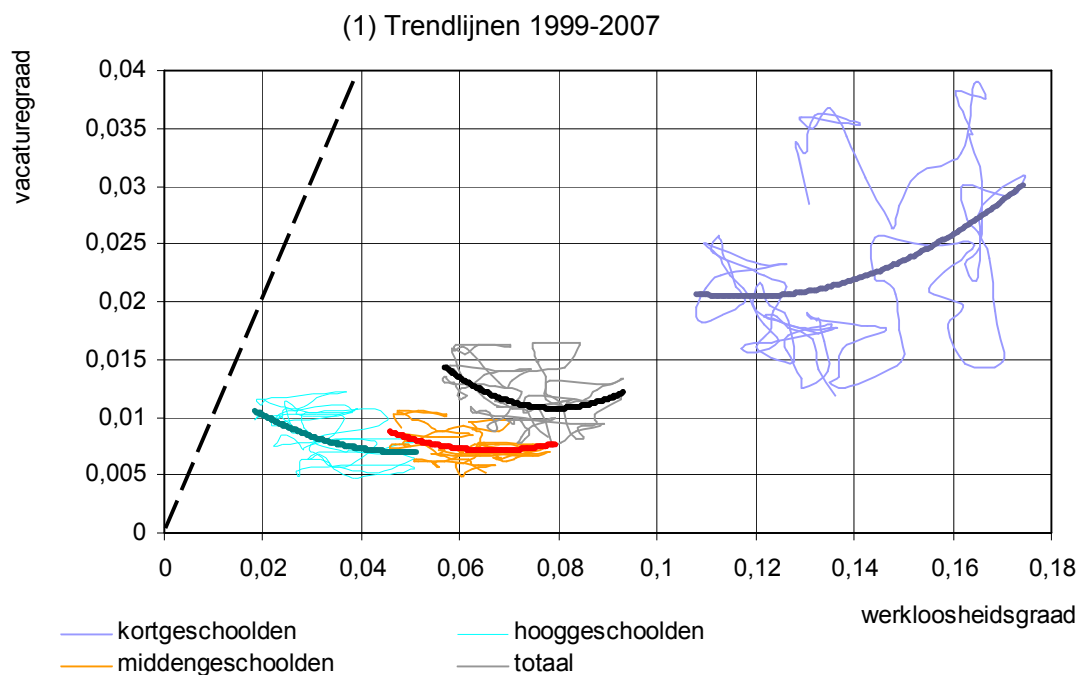


Bron: Arvastat en Steunpunt WSE

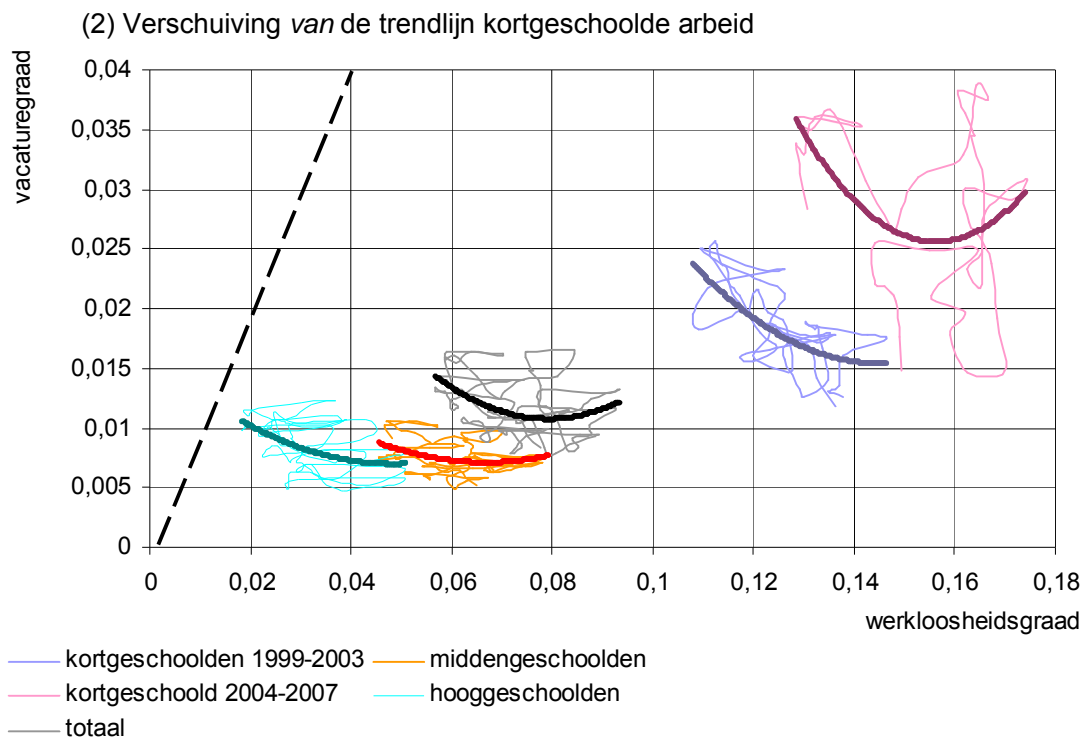
Eerst en vooral geeft de Beveridge-curve voor de totale arbeidsmarkt in grafiek 8 een indicatie van een tijdelijke structurele verslechtering van de werking van de arbeidsmarkt. De aggregatie van de data zorgt, zoals Börsch-Supan (1990, p. 294) aangeeft, echter voor vertekening van de uitkomst van de UV-curve. Discrepanties tussen verschillende submarkten kunnen namelijk de ligging van de geaggregeerde Beveridge-curve sterk beïnvloeden. Uitgesplitst naar scholingsniveau blijkt de indicatie *van* de verschuiving van de totale Beveridge-curve voornamelijk te wijten aan de impact van de toegenomen structurele mismatch op de markt voor kortgeschoolde arbeid. De Beveridge-curve voor de hooggeschoolde arbeid blijkt voornamelijk onderhevig aan een verschuiving *langs* de curve.

De maanddata in grafiek 9 geven aan waarom de Beveridge-curve in essentie een theoretische relatie is. In de realiteit beweegt de UV-relatie sterk heen en weer rond een bepaalde trend. De tweede graad polynomische (= veeltermfunctie) trendlijn bevestigt de dalende convexiteit van de midden- en hooggeschoolde Beveridge-curves (grafiek 9). Voor kortgeschoolde arbeid verloopt deze echter stijgend. Door de data van kortgeschoolde arbeid op te delen in twee periodes: 1999-2003 en 2004-2007 is duidelijk een verschuiving *van* deze trendlijn waar te nemen. Dit deel van de arbeidsmarkt heeft bijgevolg een belangrijke impact op de tijdelijke visuele verslechtering van de totale Beveridge-curve in grafiek 8. Deze interpretatie verklaart mogelijk ook waarom de trendlijn van de totale arbeidsmarkt in grafiek 9 eerst een dalend en vervolgens een stijgend verloop kent.

Grafiek 9. Beveridge-curve voor de Vlaamse arbeidsmarkt, trendlijnen van de maanddata, januari 1999 - december 2007.



Bron: Arvastat en Steunpunt WSE



Bron: Arvastat en Steunpunt WSE

De hoog- en middengeschoolde Beveridge-curve kent in de periode 1999-2007 meer een beweging tegen de klok in *langs* de curve in de richting van het arbeidsmarktevenwicht met  $U = V$ . Deze verloopt met andere woorden naar de 45° lijn (stippellijn) toe en wijst op een verbetering van de aggregatieve vraag of een betere afstemming tussen lonen en productiviteit. In dezelfde periode vindt echter een structurele verslechtering van de mismatch voor kortgeschoolde arbeid plaats. Dit is zichtbaar in de verschuiving naar rechtsboven *van* de kortgeschoolde UV-curve. Door aggregatie van de data geeft de totale Beveridge-curve dus een gemiddelde van de twee bewegingen weer (grafiek 8 en 9).

De scholingsmismatch als verklaring voor de verschuiving *van* de totale Beveridge-curve is bijgevolg onderhevig aan vertekening door aggregatie. De andere aanwijzing van Sneessens & Shadman-Mehta (1995, p. 289) blijkt indirect toch door grafiek 8 te worden ondersteund, namelijk dat verhoogde fricties op de arbeidsmarkt voor geschoolde arbeid een structurele verslechtering van de totale arbeidsmarkt veroorzaken. Dit is te verklaren doordat hoger geschoolden een job invullen met een vacatureprofiel voor een korter geschoolde. De kortgeschoolde werkzoekenden zullen vervolgens langer werkloos zijn. Dit effect wordt mogelijk versterkt doordat de toename van het aantal kortgeschoolde werklozen een meer dan proportionele stijging van de werkloosheidsduur teweegbrengen door een verhoogde ontmoediging in de zoektocht naar werk (Farm, 1994, p. 194). Een andere verklaring is dat bedrijven naar 'te' hoog gekwalificeerd personeel zoeken. Meer hoog- en middengeschoolde werklozen lijken bijgevolg een verdringingseffect van de tewerkstellingskansen voor kortgeschoolden te veroorzaken. Een verbetering van de economische toestand in Vlaanderen zou een verklaring kunnen bieden voor de rekrutering van 'te' hoge profielen. Bedrijven hebben in dergelijke situatie meer middelen voor een diepgaander en breder wervings- en selectieproces. Hoewel een diploma op zich niet alles zegt over de kwaliteiten, heeft het bij een sollicitatie vaak een sterke signalisatiefunctie (Osborne, 2004, p. 340).

Visuele inspectie van grafiek 10 geeft aan dat in de periode 2004-2007 België een betere economische situatie kende dan in de periode 1999-2003. Tussen 2004 en 2007 nam de groei van het BBP toe en steeg de synthetische conjunctuurcurve. In de andere periode nam de groei van het BBP af en daalde de synthetische conjunctuurcurve. In wat volgt maken we de assumptie dat de economische situatie van België gelijk loopt met de Vlaamse. Grafiek 10 en 11 geven aanleiding tot de paradoxale conclusie dat in periodes van conjuncturele economische voorspoed, werkzoekenden langer werkloos zijn. Het percentage langer dan één jaar werkloos voor de totale Vlaamse arbeidsmarkt en het conjunctuurverloop<sup>24</sup> hebben een significante positieve 'Pearson correlation' van 0.747. Uit grafiek 11 blijkt dat langdurige werkloosheid het grootst is bij kortgeschoolden. De 'Pearson correlation' tussen de conjunctuur en de proportie langdurig werklozen bij kort-, midden- en hooggeschoolden bedraagt respectievelijk 0.782, 0.764 en 0.566. Deze paradoxale situatie is te verklaren doordat bij economische heropleving, eerst degenen die slechts kort werkloos zijn terug een job vinden. Bovenstaande analyse geeft vervolgens aanwijzingen van een verband tussen de verschillen in het matchingsproces op delen van de arbeidsmarkt en de algemene economische situatie. De conjunctuur lijkt ook minder impact te hebben op de arbeidsmarktsituatie van hoger opgeleiden. Een recente studie van de VDAB (2009, p. 50) betreffende werkzoekende schoolverlaters in Vlaanderen geeft dit ook aan.

---

<sup>24</sup> Op basis van cijfers van de conjunctuurenquêtes

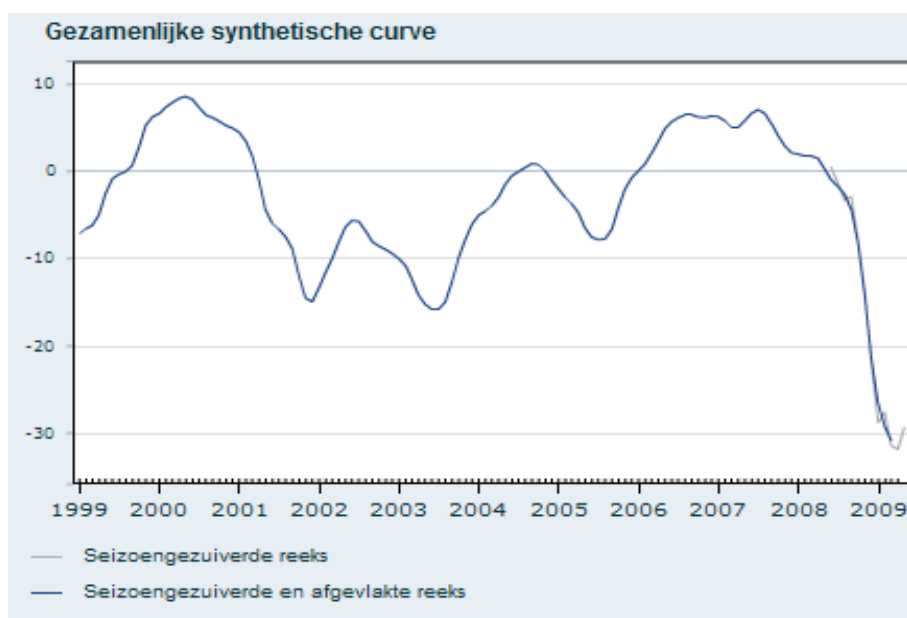
Grafiek 10. Evolutie economische situatie België, januari 1999 - maart 2009.

(1) Groei BBP



Bron: NBB (online)

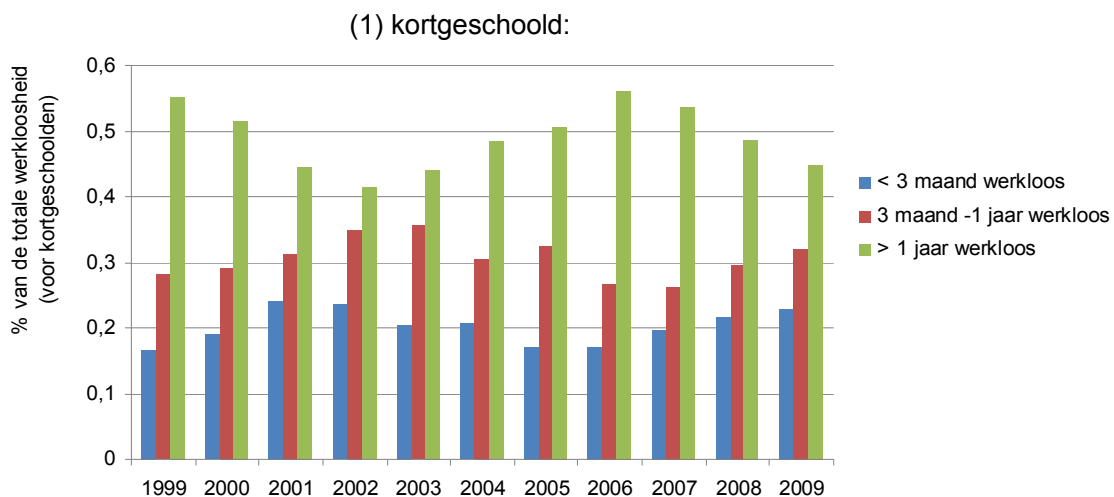
(2) Conjunctuurenquêtes<sup>25</sup>



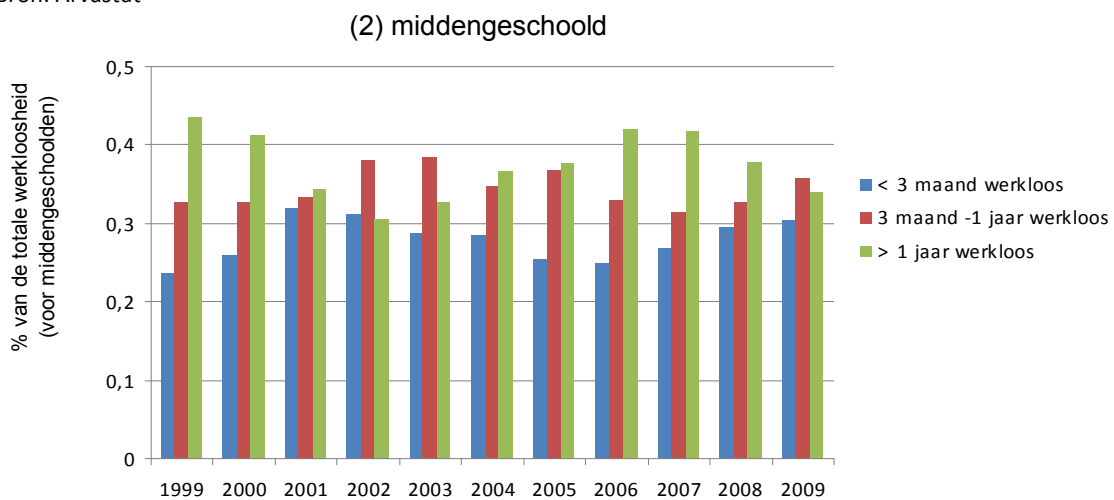
Bron: NBB (online)

<sup>25</sup> Sinds 1954 houdt de Nationale Bank bij een panel van ongeveer 6000 bedrijfsleiders een maandelijkse enquête naar hun appreciatie van de economische toestand (NBB).

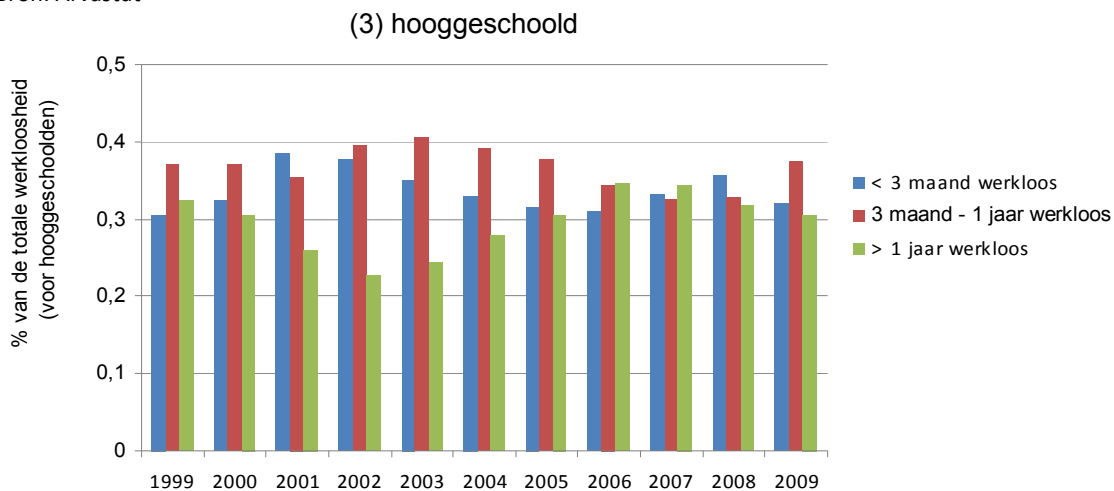
Grafiek 11. Evolutie werkloosheidsduur, jaargemiddelden, 1999 - 2009<sup>26</sup>:



Bron: Arvastat



Bron: Arvastat



Bron: Arvastat

<sup>26</sup> Voor 2009: gemiddelde van januari, februari en maart.

### 3.3.2. Statistisch modelmatige analyse

Verloopt het matchingproces voor kortgeschoolde arbeid moeilijker dan voor hoger geschoolde arbeid? De grafische analyse hierboven geeft een aantal indicaties voor het feit dat het matchingsproces op de verschillende deelmarkten een ander verloop kent onder invloed van de economische conjunctuur. In dit deel schatten we eerst op basis van de directe methode de verschillende Beveridge-curves. Hierbij trachten we na te gaan of het verdringingseffect speelt en een verklaring biedt voor een op het eerste zicht vreemde situatie. Namelijk het feit dat kortgeschoolde arbeid de meest eenvoudig inzetbare is, maar toch de grootste mismatch schijnt te kennen.

Deze studie maakt gebruik van de OLS-schattingsmethode (Ordinary Least Squares<sup>27</sup>) voor een tijdreeksanalyse met maanddata van januari 1999 tot en met december 2007. Dit zijn dus 108 observaties. De data zijn afkomstig van Arvastat<sup>28</sup>, het Steunpunt WSE<sup>29</sup> en de Nationale Bank van België<sup>30</sup>. Het tweede deel besprak reeds de opmerkingen betreffende de data en de gevolgen voor de interpretatie. Het gebruik van de OLS-schattingsmethode brengt echter ook een aantal problemen met zich mee bij de interpretatie van de resultaten. Het Durbin-Watson (DW) kengetal wijst steeds op autocorrelatie (en/of heteroscedasticiteit). Autocorrelatie zorgt voor een overschatting van de significantie van de parameters. De resultaten dienen bijgevolg met de nodige voorzichtigheid te worden benaderd. Voorts kennen de verklarende variabelen, conjunctuur en werkloosheidsduur, een zekere mate van multicollineariteit met elkaar en met de vacaturegraad. Door verschillende aparte regressies uit te voeren, is het echter mogelijk deze multicollineariteit te omzeilen. Deze strategie is gebruikt om de interactie-effecten in de regressie op te nemen.

Waar in de grafische analyse een tweedegraads polynomische (= veeltermfunctie) trendlijn werd gebruikt om de convexiteit weer te geven, dient voor een OLS-schatting een Box-Cox transformatie te gebeuren om aan de lineariteitsvoorwaarde te voldoen. Een daling op de 'Box-Cox-ladder', maakt het verband lineair (Mortelmans & Dehertogh, 2007, p. 146-147). Door een logaritmische transformaties zijn de parameters vervolgens te interpreteren als elasticiteiten. Deze transformatie is echter niet mogelijk met de gegevens van de conjunctuurenquête. Van negatieve getallen kan men namelijk geen logaritme nemen. De interpretatie van deze parameter dient als volgt te gebeuren: als de onafhankelijke variabele met één eenheid stijgt, verandert de afhankelijke met  $100 * (e^{\beta_i} - 1) \%$ <sup>31</sup>.

---

<sup>27</sup> In het Nederlands de Kleinste Kwadraten Schatting (KKS): De regressielijn wordt geschat door de kwadraten van de errortermen te minimaliseren.

<sup>28</sup> De duur en het aantal niet-werkende werkzoekenden en het aantal vacatures (naar scholing voor Vlaanderen)

<sup>29</sup> Het aantal werkenden (naar schooling voor Vlaanderen)

<sup>30</sup> Conjunctuurenquête (voor België)

<sup>31</sup> Voor  $-0.10 < \beta_i < 0.10$  is het mogelijk de interpretatie te vereenvoudigen naar:  $100 * \beta_i \%$

De regressies in tabellen één tot en met vier zijn gebaseerd op de directe methode. De Grip (1987, p. 155) geeft aan dat het opnemen van de vacaturegraad naast andere verklarende variabelen de schattingsresultaten van deze variabelen kan beïnvloeden wanneer ze zelf samenhangen met de vacaturegraad. Deze opmerking is hier ook van toepassing, maar is in dit verhaal niet belangrijk. De Grip focust namelijk enkel op het verklaren van de verslechtering van structureel-kwalitatieve werkloosheid. Deze masterproef bekijkt echter de mismatch op de arbeidsmarkt. Hierbij zijn zowel vraag als aanbod belangrijk. Voorts gebeurt De Grip's analyse in de veronderstelling dat het structurele en conjuncturele van elkaar gescheiden zijn. Vorige paragraaf gaf echter aan dat de economische conjunctuur samenhangt met een element van de structurele mismatch, namelijk het percentage langdurig werklozen. We nemen daarom de vacaturegraad wel op in de regressievergelijking.

De interpretatie van de b-parameters<sup>32</sup> uit de tabellen in dit deel gebeurt op de volgende manier. De constante term (cst) schat de positie van de Beveridge-curve. De parameter van de vacaturegraad (v) die bij de te schatten werkloosheidsgraad (u) hoort, vormt de hellingsgraad. De conjunctuur (conj) geeft de verandering van deze helling weer. Deze interpretatie is afgeleid van het theoretische gegeven dat de conjunctuur verantwoordelijk is voor bewegingen langsheen de UV-curve. De andere variabelen vormen aanwijzingen van de structurele mismatch. De Interactie-effecten in tabellen 1, 2 en 3 zijn niet samen geschat, maar ze zijn apart bij de bovenstaande regressie bijgevoegd om problemen van multicollineariteit te vermijden. In de tabellen is enkel het interactie-effect van deze nieuwe regressies gegeven. Tabel 4 geeft de parameters met het interactie-effect erbij. Elke tabel geeft ook de significantie van de parameters op basis van de t-toets<sup>33</sup>.

De (significante) constante termen in de tabellen van dit hoofdstuk zijn negatief. Dit heeft te maken met het feit dat niet het logaritme van de inverse vacaturegraad ( $1/v$ ) werd genomen maar de logaritme van de vacaturegraad  $v$ . Dit verandert echter niets aan de rest van de te interpreteren parameters. Toch lijkt het op het eerste zicht vreemd dat de constante significant zijn. De Beveridge-curve snijdt theoretisch namelijk nooit de X- of Y-as van de grafiek. Noch het aantal werklozen, noch het aantal openstaande vacatures zijn namelijk ooit gelijk aan nul. De significantie van de constante term is echter eenvoudig te verklaren doordat de UV-relatie in essentie is voor te stellen door een homografische functie. Bijgevolg kent de Beveridge-curve uit het eerste kwadrant een analoge relatie in het derde kwadrant. De X- en de Y-as vormen hierbij respectievelijk de horizontale en de verticale asymptoot. Voor een Beveridge-curve die meer naar rechts ligt, verschuift de verticale asymptoot en snijdt de analoge curve uit het derde kwadrant de Y-as. De constante term dient dan als volgt te worden geïnterpreteerd: des te hoger de absolute waarde, des te dichter de Beveridge-curve bij de oorsprong ligt.

---

<sup>32</sup> Zie bijlage 3 voor de  $\beta$ -parameters

<sup>33</sup>  $t > 1.960$ ,  $t > 2.576$  en  $t > 3.291$  geven respectievelijk aanleiding tot een significantie tot aan de 0.05, 0.01 en 0.001 grens. Deze grenzen vormen door de aanwezigheid van autocorrelatie echter een overschatting.

Voor de totale UV-relatie lijkt een stijging van de vacaturegraad gepaard te gaan met een minder dan evenredige daling van de werkloosheidsgraad. Toch is deze conclusie niet absoluut door de relatief lage waarde van de t-toets en het feit dat door autocorrelatie het significantieniveau een overschatting kent. De totale structurele mismatch is onbepaald en blijkt samen te hangen met de conjunctuur (Tabel 1 (1)). Deze onbepaaldheid is te verklaren doordat de proportie langdurig werklozen voor kort- en middengeschoolden respectievelijk een negatieve en positieve invloed hebben op de totale werkloosheidsgraad (Tabel 1 (2)). Deze proporties vormen een indicatie van de structurele mismatch op de respectievelijke deelmarkten. De aggregatiefout blijkt bijgevolg een sterke impact te hebben op de interpretaties van de totale UV-relatie en de conclusies over de vlotheid van het matchingproces tussen vraag en aanbod.

Tabel 1. Schatting van de totale Beveridge-curve, b-parameters.

Afhankelijke variabele: lnu			
Onafh.	(1)	Onafh.	(2)
cst	-3.561 (-10.290)	cst	-3.955 (17.199)
conj	$7.054 \cdot 10^{-5}$ (0.025)	conj	-0.003 (-1.620)
lnLu	-0.027 (-0.195)	lnLuk	2.966 (12.495)
lnv	-0.202 (-2.633)	lnLum	-2.372 (-8.512)
	R <sup>2</sup> <sub>adj</sub> 0.095	lnLuh	0.135 (1.564)
	DW 0.256	lnv	-0.282 (-5.827)
conj*lnLu	-0.113 (-2.885)		
conj*lnv	-0.013 (-1.264)	R <sup>2</sup> <sub>adj</sub> 0.664	
lnv*lnLu	-0.807 (-1.513)	DW 0.370	

conj: (data conjunctuurenquête NBB)

u = werkloosheidsgraad en v = vacaturegraad (data: Arvastat en Steunpunt WSE)

Lu = % van de niet-werkende werkzoekenden > 1j werkloos

k, m en h staan voor het respectievelijke scholingsniveau kort-, midden- en hooggeschoold

ln betekent dat het logaritme van deze variabele werd genomen

Een stijging van de vacaturegraad geeft voor hooggeschoolde arbeid aanleiding tot een sterke daling van de werkloosheidsgraad (tabel 2). Voor middengeschoolde arbeid is deze relatie onbepaald en bij kortgeschoolde arbeid blijkt de werkloosheidsgraad zelfs te stijgen bij een toename van de vacaturegraad. Deze cijfers bevestigen de opwaartse trendlijn uit grafiek 9 (1). De stijging neemt echter af bij een verbetering van de conjunctuur, maar toch wijst dit op een toename van de structurele mismatch voor kortgeschoolden in de periode 1999-2007. Voor hooggeschoolde arbeid gaat een stijging van de proportie langdurig werklozen gepaard met een daling van de werkloosheidsgraad.



Bij kortgeschoolden echter lijkt een positief verband tussen beide te bestaan. Dit wijst wederom op een verslechterde mismatch van kortgeschoolde arbeid. Het interactie-effect tussen de vacaturegraad en het aandeel langdurig werklozen, geeft aan dat de positieve hellingsgraad en de structurele verslechtering van de afstemming van vraag en aanbod, een simultaan verloop kennen. Dit is ook zichtbaar in de steiler wordende trendcurve voor kortgeschoolde arbeid in grafiek 9 (1).

Tabel 2. Schatting van de Beveridge-curves per scholingsniveau, b-parameters.

Afhankelijke variabele:

	lnuh		lnum		lnuk
<hr/>					
Onafh.					
cst	-7.557 (18.660)	cst	-3.557 (-6.725)	cst	-0.915 (-4.949)
conj	0.022 (6.448)	conj	-0.002 (-0.474)	conj	-0.012 (-4.381)
lnLuh	-0.883 (-9.747)	lnLum	-0.152 (-0.980)	lnLuk	0.612 (3.666)
lnvh	-0.623 (-7.679)	lnvm	-0.119 (-1.114)	lnvk	0.173 (3.891)
	R <sup>2</sup> <sub>adj</sub> 0.601		R <sup>2</sup> <sub>adj</sub> 0.078		R <sup>2</sup> <sub>adj</sub> 0.254
	DW 0.237		DW 0.207		DW 0.207
<hr/>					
conj*lnLuh	-0.072 (-1.655)	conj*lnLum	-0.161 (-3.440)	conj*lnLuk	-0.077 (-1.916)
conj*lnvh	-0.024 (-2.412)	conj*lnvm	-0.044 (-2.995)	conj*lnvk	0.002 (0.253)
lnvh*lnLuh	-0.935 (-2.584)	lnvh*lnLum	-2.149 (-3.471)	lnvh*lnLuk	0.389 (5.792)

conj: data conjunctuurenquête NBB

u = werkloosheidsgraad en v = vacaturegraad: data: Arvastat en Steunpunt WSE

Lu = % van de niet-werkende werkzoekenden > 1j werkloos

k, m en h staan voor het respectievelijke scholingsniveau kort-, midden- en hoggeschoold

ln betekent dat het logaritme van deze variabele werd genomen

De constanten in tabel 2 bevestigen de ligging van de verschillende Beveridge-curves uit grafiek 8 en 9. Dit toont wederom aan de structurele mismatch op de arbeidsmarkt voor kortgeschoolden groter is dan voor hoger geschoolden. De UV-relatie ligt voor kortgeschoolden namelijk verder verwijderd van de oorsprong.

Tabel 3 geeft aan dat, analoog aan de grafische analyse, de Beveridge-curve van de kortgeschoolde arbeid voor de periode 2004-2007 verder van de oorsprong is verwijderd dan deze voor de periode 1999-2003. De relatief reeds slechte afstemming van vraag en aanbod van kortgeschoolde arbeid is dus structureel nog afgenomen.

Tabel 3. Schatting van de Beveridge-curve voor kortgeschoolde arbeid uitgesplitst naar tijdperiode 1999 - 2003 (N=60) en 2004 - 2007 (N=48), b-parameters.

Afhankelijke variabele: lnuk

Periode:	1999-2003	2004-2007
Onaf.		
cst	-2.705 (-16.010)	-1.743 (-8.403)
conj	-0.006 (-4.264)	-0.012 (-3.437)
lnLuk	0.139 (1.654)	0.450 (1.782)
lnvk	-0.175 (-4.797)	-0.048 (-0.835)
R <sup>2</sup> <sub>adj</sub>	0.566	0.231
DW	0.859	0.268
conj*lnLuk	-0.007 (-0.251)	0.970 (0.957)
conj*lnvk	0.001 (0.156)	0.000 (0.019)
lnvh*lnLuk	0.160 (3.778)	0.303 (3.281)

conj: data conjunctuurenquête NBB

u = werkloosheidsgraad en v = vacaturegraad: data: Arvastat en Steunpunt WSE

Lu = % van de niet-werkende werkzoekenden > 1j werkloos

k, m en h staan voor het respectievelijke scholingsniveau kort-, midden- en hooggeschoold

ln betekent dat het logaritme van deze variabele werd genomen

Het verdringingseffect als verklaring voor de verslechterde mismatch van de arbeidsmarkt van midden- ten opzichte van kortgeschoolden werd niet gevonden. Dit is mogelijk te verklaren door de overschatting van de vacatures voor kortgeschoolden. Deze verdringing zou zich moeten manifesteren doordat wanneer voor een zelfde aantal vacatures en een stijging van de werkloosheid op de ene deelmarkt, de werkloosheid daalt op een andere deelmarkt, gecontroleerd voor vacatures op deze andere markt. Uit de beschikbare data lijkt dit verdringingseffect wel te spelen tussen de arbeidsmarkt voor hoog- en middengeschoolden.

In tabel 4 is het interactie-effect rechtstreeks toegevoegd bij de regressie. Wanneer de krapte op de markt voor kort- en middengeschoolde arbeid toeneemt, daalt de werkloosheidsgraad voor hooggeschoolden. Omgekeerd, stijgt voor middengeschoolde arbeid de werkloosheidsgraad wanneer de krapte op de arbeidsmarkt voor hooggeschoolden toeneemt. Een stijging van het aantal vacatures voor zowel midden- als hooggeschoolden blijkt het verdringingseffect te versterken. De onderschatting van de vacatures voor hooggeschoolden verzwakt echter deze conclusies.

Tabel 4. Schatting van de Beveridge-curves, wederzijdse invloed, b-parameters.

Afhankelijke variabele:

	lnuh		lnum
Onafh.		Onafh.	
cst	5.289 (1.358)	cst	-7.540 (-10.914)
conj	0.013 (4.094)	conj	0.005 (3.946)
kraptek	-0.834 (-7.081)	kraptek	0.055 (1.237)
kraptem	-4.220 (-2.426)	krapteh	3.723 (7.593)
lnvh	2.165 (2.591)	lnvm	-0.864 (-5.882)
lnvh*kraptem	-1.191 (-3.196)	lnvm*krapteh	0.696 (7.002)
	R <sup>2</sup> <sub>adj</sub> 0.610		R <sup>2</sup> <sub>adj</sub> 0.839
	DW 0.631		DW 0.583

conj: data conjunctuurenquête NBB

u = werkloosheidsgraad en v = vacaturegraad: data: Arvastat en Steunpunt WSE

krapte = ln (u/v)

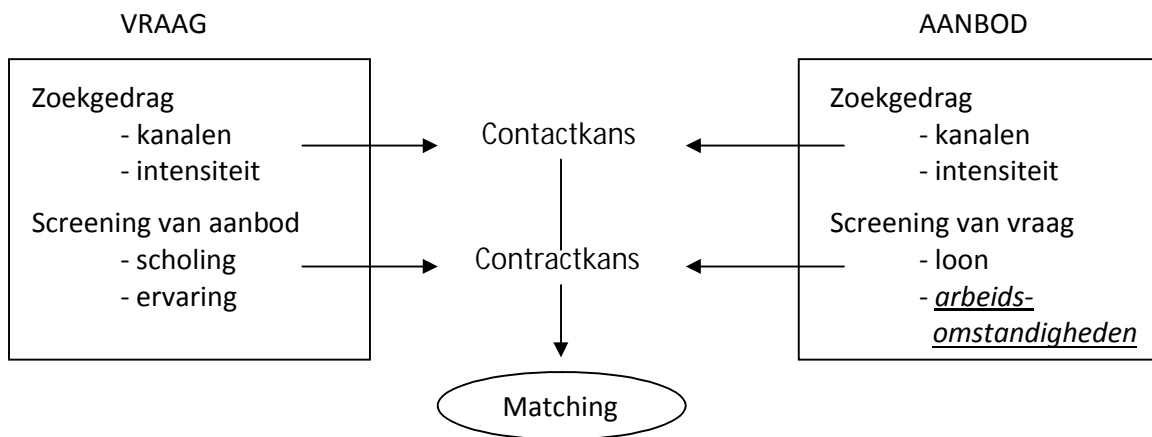
k, m en h staan voor het respectievelijke scholingsniveau kort-, midden- en hoggeschoold

ln betekent dat het logaritme van deze variabele werd genomen

### 3.4. De Beveridge-curve: theorie vs empirie

Theoretische is de UV-relatie mooi convex dalend. Uit empirische analyses echter blijkt een grillig verloop. De continue simultane jobcreatie en -destructie zijn hiervoor verantwoordelijk. Dit maakt het moeilijk de structurele en conjuncturele aspecten van het matchingsproces van elkaar te onderscheiden. Deze blijken trouwens met elkaar samen te hangen. Het simultane bestaan van werkloosheid en vacatures is theoretisch te verklaren door enerzijds de optelsom van verschillende deelmarkten en anderzijds door het zoekgedrag van actoren op de vraag- en aanbodzijde. De eerste verklaring geeft aan dat 'de arbeidsmarkt' niet bestaat. De tweede zegt dat 'de arbeidsmarkt' niet werkt. De empirische analyse in dit hoofdstuk splitste 'de markt' op in deelmarkten. Hierbij vonden we aanwijzingen dat de onderscheiden deelmarkten anders werken. De analyse geeft ook sterke indicaties voor het feit dat de structurele mismatch groter is voor korter dan voor hoger geschoolde arbeid. De door in lagere conjunctuur verslechterde arbeidsmarktsituatie voor kortgeschoolden blijkt bij een hogere conjunctuur voort te werken. Hier is dus mogelijk sprake van hysterie. Door de dalende tewerkstelling in combinatie met de overschatting van vacatures op het segment van kortgeschoolde arbeid dient deze conclusie zeer voorzichtig te gebeuren.

Een grotere structurele mismatch wijst op een verminderde contact- en/of contractkans. Wanneer de werkloosheid bij hoger geschoolden toeneemt, speelt mogelijk een verdringingseffect ten aanzien van lager geschoolden. De contractkans van deze lager geschoolden vermindert dan. Voor hoog- en middengeschoolde arbeid vonden we, op basis van de beschikbare data, dat dit effect een impact blijkt te hebben. Tussen kort- en middengeschoolden vonden we dit niet. Wederom speelt hier mogelijk de impact van de data. Toch blijft volgende vraag open: hoe is de slechtere structurele mismatch voor de kortgeschoolden dan wel te verklaren? Het volgende en laatste deel gaat dieper in op deze verklaring aan de hand van onderstaand schema. Dit is gebaseerd op de deconstruatiemethode van Fevre (1992, p. 10-13). We focussen hierbij voornamelijk het aspect van de arbeidsomstandigheden. Dragen deze bij tot de verklaring van de grotere structurele mismatch van kortgeschoolde arbeid?



#### 4. Mismatch en kenmerken van de arbeidsvraag

Volgens Lamberts (2000) vinden langdurig werklozen moeilijker hun weg terug naar betaalde arbeid. We vonden dat de proportie langdurig werklozen verder toenam in de periode 2004-2007. Bijgevolg is de verhoogde structurele mismatch in deze periode mogelijk te verklaren doordat ontmoediging zorgde voor een verminderde zoekintensiteit. Een lagere contactkans dus. Voorts kennen volgens Lamberts werkgevers een negatieve houding ten aanzien van langdurig werklozen. Dit vermindert de contractkans.

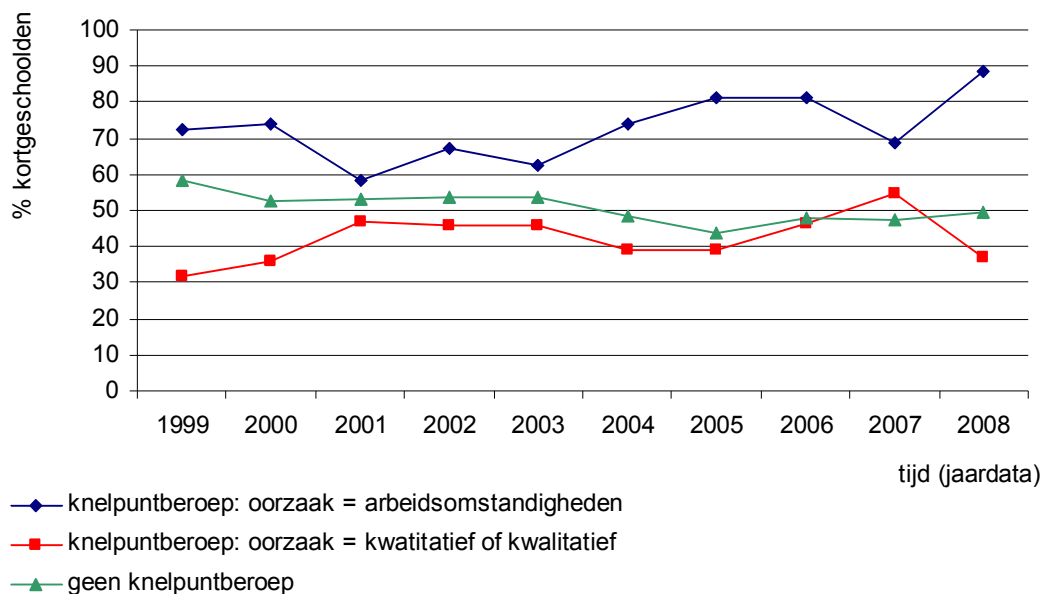
De grote proportie langdurig werklozen blijkt dus een belangrijke rol te spelen in de verklaring van de grotere structurele mismatch. Afgeleid van het onderzoek van Lamberts, betekent dit namelijk een verlaging van de contactkans langs de aanbodzijde en de contractkans langs de vraagzijde. Langs de aanbodzijde speelt echter ook een contractkans. Theoretisch heeft het reservatieloon hier een belangrijke impact op. Dat de hoge werkloosheidsuitkeringen ten opzichte van lage minimumlonen verantwoordelijk zijn voor lage contractkansen langs de aanbodzijde, is een vaak gehoorde kritiek. Toch speelt zoals het tweede deel aangeeft, niet enkel het loonmechanisme op de arbeidsmarkt. Ook arbeidsomstandigheden zijn belangrijk. Alle jobs zijn niet even 'leuk'. Jobs met slechte arbeidsomstandigheden kunnen bijgevolg misschien ook een deel van de verklaring bieden voor een structurele mismatch?

In dit deel gaan we aan de hand van de door de VDAB toegewezen oorzaak van knelpuntberoepen na of deze meer voorkomen bij kortgeschoolden. De VDAB (2007, p. 13) maakt zoals reeds in eerste deel werd aangegeven, een onderscheid tussen kwantitatieve, kwalitatieve en arbeidsomstandigheden oorzaken. Vaak vormt de effectieve oorzaak van een knelpuntberoep een combinatie van deze elementen. In deze analyse houden we enkel rekening met de knelpuntberoepen waarbij arbeidsomstandigheden de belangrijkste oorzaak is. Deze houden in: een laag loon, ongezond of zwaar werk, vooroordelen, veel stress en/of ongunstige tijdsregeling (en/of het statuut van zelfstandige)<sup>34</sup>. De toewijzing van de oorzaak gebeurt op basis van bevoorrechte getuigen. Dit is dus een kwalitatieve methode.

Wanneer kortgeschoolden vaker terechtkomen in jobs met slechtere arbeidsomstandigheden, verklaart dit mogelijk een deel van de hogere structurele mismatch. Bij slechte arbeidsomstandigheden, gaan we er namelijk van uit dat de contractkans vermindert. Naast loon zijn namelijk ook de arbeidsomstandigheden belangrijk bij de screening van de vraag door het aanbod. Hoewel laag loon één van de mogelijke nefaste arbeidsomstandigheden is, geven de bevoorrechte getuigen deze steeds in combinatie met een ander element aan.

Grafiek 12. Aandeel kortgeschoolden in %, voor knelpuntberoepen met primaire oorzaak omstandigheden, knelpuntberoepen met kwantitatieve of kwalitatieve primaire oorzaak en niet knelpuntberoepen, 1999 - 2008.

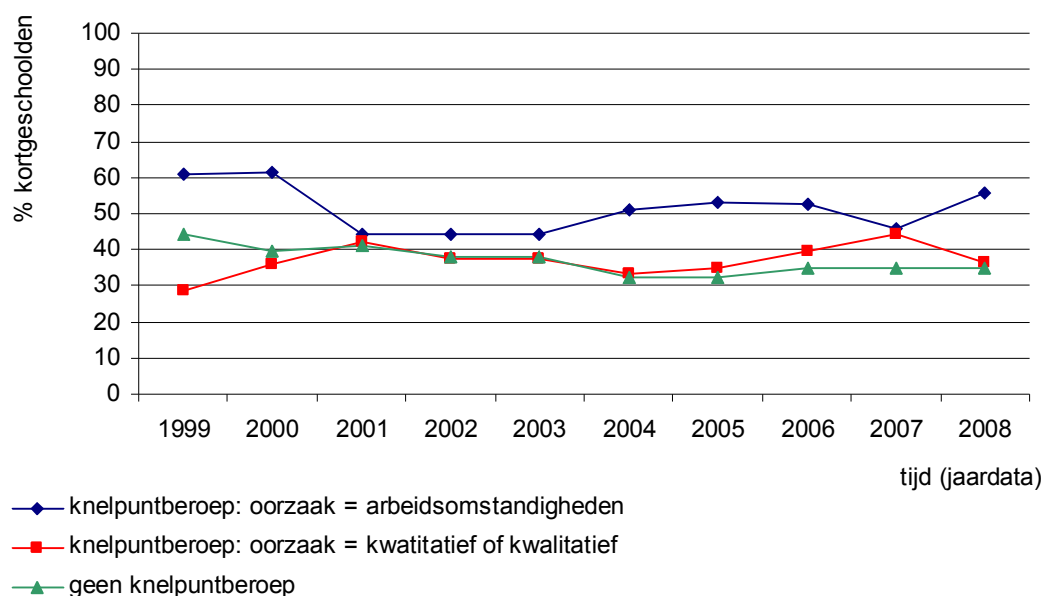
(1) Scholingsniveau vereist bij vacatures



Bron: Arvastat

<sup>34</sup> Dit laatste komt slechts zelden voor wanneer de hoofoorzaak van het knelpuntberoep de arbeidsomstandigheden is.

## (2) Scholingsniveau van ingevulde vacatures



Bron: Arvastat

Zoals grafiek 12 aangeeft, kennen knelpuntberoepen met als voornaamste oorzaak arbeidsomstandigheden zowel bij de vereisten als bij de effectieve invulling van vacatures een groter aandeel kortgeschoolden in vergelijking met andere oorzaken of niet knelpuntberoepen. De tewerkstelling met dienstencheques heeft hier een belangrijke invloed op. Dit verklaart ook waarom de grote meerderheid van de knelpuntberoepen met als primaire oorzaak arbeidsomstandigheden door vrouwen wordt uitgeoefend.

We hanteerden in deze masterproef een macro-(economisch) perspectief van de arbeidsmarkt. Dit vulden we aan met een aantal interpretaties op basis van de sociologische methode van deconstructie. Om dieper in te gaan op de contact- en contractkansen, is echter ook aanvulling vanuit de psychologie nodig. Uit bovenstaande mag slechts een mogelijk verband tussen een grotere structurele mismatch en een situatie van slechtere arbeidsomstandigheden op het arbeidsmarktsegment van kortgeschoolden worden afgeleid. De causale relatie is hier echter niet aangetoond.

## Conclusie en discussie

Volledige tewerkstelling is niet enkel een situatie waarbij het aantal vacatures gelijk is aan het aantal werklozen. Deze toestand dient volgens Beveridge te worden gezien in een situatie waarbij de arbeidsmarkt een vraagmarkt is en er slechts een lage werkloosheid bestaat (3%). Beveridge gaat er echter van uit dat iedereen voor elke job inzetbaar is.

In het hedendaags arbeidsbestel lijkt deze interpretatie echter achterhaald. Zoals we in deel twee aantonen, bestaat 'de markt' niet. De vraag naar en het aanbod van arbeid zijn heterogeen. Dit bemoeilijkt de afstemming. Het scholingsniveau blijkt een belangrijke variabele te zijn in het beantwoorden van de vraag hoe het kan zijn dat bedrijven moeilijk - en soms geen - kandidaten vinden om vacatures in te vullen in een situatie waar kwantitatief gezien wel een aanbod voor bestaat. Hoewel kortgeschoolde arbeid op het eerste zicht de eenvoudigste invulling kent, geeft bovenstaande analyse indicaties voor het feit dit segment van de arbeidsmarkt toch een grotere structurele mismatch kent. Om tot dit besluit te komen, maakte deze masterproef gebruik van zowel grafisch visuele als statistisch modelmatige analyses en interpretaties. De assumptie van geen autocorrelatie voor de gebruikte OLS-schattingmethode zijn in dit werk geschonden. Bijgevolg is grote voorzichtigheid geboden bij de interpretatie van de statistische significantie van de modellen. Toch geven de grafische inspecties van de data dezelfde indicaties van als de regressiemodellen. Dit maakt dat de bovenstaande interpretaties de juiste benaderen. Voor een diepere analyse zijn echter meer geavanceerde tijdsreeksanalyses nodig.

Statistische analyse is de kunst van de juiste interpretatie van de data. Hiervoor is echter valide en betrouwbare data nodig. De gebruikte vacaturedata zijn in dit werk niet optimaal, maar wel de beste voorhanden. Dit heeft mogelijk een impact op het feit dat we geen verdringingseffect van kortgeschoolde arbeid door middengeschoolde vonden. Dit verdringingseffect biedt een mogelijke verklaring waarom de structurele mismatch groter is bij kortgeschoolden. Door middel van de sociologische methode van deconstructie gingen we vervolgens na of slechtere arbeidsomstandigheden een bijdrage kunnen leveren aan de verklaring van deze grotere structurele mismatch. Hoewel blijkt dat dit mogelijk een verklaring biedt, is geen causaliteitsrelatie aangetoond. Toch heeft het verschil in mismatch en het feit dat kortgeschoolden vaker in slechtere arbeidsomstandigheden tewerkgesteld zijn belangrijke beleidsimplicaties voor het objectief van volledige tewerkstelling.

Het begrip 'volledig' kent echter een sterk subjectieve interpretatie. Klassiek betekent het werk voor iedereen die wil. In de veronderstelling dat iedereen dit wilt, is werkloosheid problematisch. Werkloosheidscijfers worden binnen de hedendaagse welvaartsstaten echter sterk beïnvloed door een aantal subcategorieën die gelinkt zijn met een situatie van inactiviteit, zoals bijvoorbeeld bruggepensioneerden of medisch arbeidsongeschikten in België (Van Poeck, 2007, p. 41). Daarom is het zoals ook Schmid (2008) aangeeft beter om te werken met de werkzaamheidsgraad. Hoeveel mensen op arbeidsactieve leeftijd werken er effectief? Dit geeft, aangevuld met de afhankelijkheidsratio, een betere indicatie van de betaalbaarheid van een sociale zekerheid en de verzorgingsarrangementen in een welvaartsstaat.

Voorts dient deze werkzaamheidsgraad te worden geïnterpreteerd in het geheel van de transitionele arbeidsmarkt waar de link tussen werkbaar werk en burgerschap centraal staat. Arbeid is namelijk niet enkel een lust, maar ook een last die zowel integratie als vervreemding met zich meebrengt (Leroy, 2006, p. 68). De oplossingen voor werkloosheid is bijgevolg niet enkel mensen aan het werk krijgen, maar jobs werkbaar maken en dit met respect voor andere aspecten van het leven. 'De markt' als blackbox die tewerkstelling creëert is hierbij een middel, maar geen doel op zich. Leroy (2006) pleit dan ook voor een individuele loopbaanbegeleiding voor elke burger binnen een transitionele arbeidsmarkt. Deze arbeidsmarkt wordt hierbij gekenmerkt door een nauwe samenwerking tussen de publieke en private sector. Institutionele rigiditeit en de onmogelijkheid van institutioneel knip en plakwerk vormen echter een grote beperking voor de effectieve uitvoering van deze visie. Daarnaast geeft Leroy in zijn 'beginselen van goede arbeid' aan dat levenslange competentieontwikkeling en –ontplooiing noodzakelijk zijn. Toch is het hierbij maar de vraag of de impact van de opvoeding bepaalde blijvende achterstanden in zake gedragscompetenties teweeg brengt?

Persoonlijk volg ik de redenering dat enerzijds het werk werkbaar moet zijn en anderzijds gelijke rechten, gelijke kansen en gelijke uitkomsten moeten worden nagestreefd. Toch vermoed ik dat dit laatste een onhaalbare doelstelling is door de impact van het opgroeien in een bepaalde gezinssituatie en de impact van ouders (en andere opvoeders) als rolmodellen. Verder onderzoek dient na te gaan of dit effectief zo is. De overheid heeft in de visie van Leroy een begeleidingsfunctie en niet louter een verplichtingsfunctie. Het individu dient volgens hem maximaal te worden aangespoord om de loopbaan in eigen handen te nemen. Wanneer is een kind echter een volwaardig individu dat de eigen loopbaan in handen kan nemen? Moeten we de weg uitgaan van een nieuwe "Brave New World" waar enkel alfa mensen bestaan? Is dit de oplossing voor werkloosheid en tevens de maatschappij die we wensen?

## Bedanking

Deze masterproef vormt het sluitstuk van mijn opleiding in de Sociale en Economische Wetenschappen. Graag wil ik daarom hierbij eerst en vooral mijn ouders bedanken voor de mogelijkheid om te studeren alsook voor de vele aanmoedigingen en ondersteuning die ik van hen heb ontvangen tijdens deze laatste vier jaren. Ik bedank ook mijn promotor Erik Henderickx wiens coaching ik tijdens het uitwerken van het deze masterproef enorm heb gewaardeerd. Zonder de gesprekken die we hadden, de verwijzingen en bronnen die hij aanreikte en zijn kritische lezing van de geschreven stukken, was bovenstaand resultaat niet tot stand gekomen. Ook mijn copromotor Fons Leroy bedank ik voor het beantwoorden van mijn vragen en de uitleg bij zijn visie op het arbeidsmarktbeleid in Vlaanderen. Daarnaast apprecieer ik ook zeer hard de hulp van Joris Ghysels bij het op weg helpen van de empirische analyse van de Beveridge-curve in dit werk en zijn begeleiding binnen mijn opleiding tijdens de Bachelorjaren. Voorts ben ik ook dankbaarheid verschuldigd aan Paul Poels voor de moeite die hij deed om bruikbare data aan te leveren. Paul Buyl bedank ik voor het nauwgezet nalezen van mijn masterproef. Tot slot wil ik iedereen, en in het bijzonder de mensen van 'zomaar een dak', een warm hart toedragen die maken dat de Universiteit Antwerpen naast een onderwijsinstelling, ook een plek is van zelfontplooiing.



## Bibliografie

ARVASTAT (2009). *Arbeidsmarkt Vraag en Aanbod Statistieken*, geraadpleegd op 25 april 2009, online: <http://arvastat.vdab.be/nwwz/index.htm>.

Attanasio, O. P. & Padoa Schioppa, F., *Regional Inequalities, Migration and Mismatch in Italy, 1960-86*, in: Padoa Schioppa, F. (ed.). (1991). *Mismatch & Labour Mobility*, Cambridge, Cambridge University Press, pp. 237-323.

Bean, C. R. & Pissarides, C. A., *Skill Shortages and Structural Unemployment in Britain: A (Mis)matching Approach*, in: Padoa Schioppa, F. (ed.). (1991). *Mismatch & Labour Mobility*, Cambridge, Cambridge University Press, pp. 237-323.

Bentolila, S. & Dolado, J. J., *Mismatch and Internal Migration in Spain, 1962-1986*, in: Padoa Schioppa, F. (ed.). (1991). *Mismatch & Labour Mobility*, Cambridge, Cambridge University Press, pp. 182-236.

Beveridge, W. H. (1944). *Full Employment in a Free Society*, London, George Allen & Unwin LTD: Ruskin House London.

Blanchard, O. J. & Diamond, P. (1989). The Beveridge Curve, *Brookings Papers on Economic Activity*, 1.

Börsch-Supan, A. H. (1990). Panel Data Analysis of the Beveridge Curve: Is There a Macroeconomic Relation between the Rate of Unemployment and the Vacancy Rate?, *Economica*, Vol. 58, pp. 279-297.

Brenner, Y. S. & Brenner-Golomb, N. (1996). *A Theory of Full Employment*, Boston-Dordrecht-London, Kluwer Academic Publishers.

Carvalho, F. & López, J. (2007). Are Full Employment Policies Obsolete?, *International Journal of Political Economy*, Vol. 36, No. 3, pp. 5-23.

Christl, J., *Mismatch unemployment in Austria*, in: Muysken, J. (1994). *Measurement and Analysis of Job Vacancies*, Aldershot, Avebury, pp. 239-258.

Craig, L. (2004). *Time to Care: a comparison of how couple and sole parent households allocate time to work and children*, Discussion Paper No. 133, The Social Policy Research Centre, University of New South Wales.

De Cuyper, P., Lamberts, M. & Struyven, L. (2008). *Creatief met knelpunten op de arbeidsmarkt: Een inventarisatie van vernieuwende praktijken*, HIVA, K.U.Leuven.

De Grauwe, P. (1994). *Onze schuld: Ontstaan en toekomst van werkloosheid en staatsschuld*, Tielt, Lannoo.

De Grip, A. (1987). *Onderwijs en arbeidsmarkt: Scholingsdiscrepanties*, Amsterdam, VU Uitgeverij.

Deleeck, H. (2003). *De architectuur van de welvaartsstaat opnieuw bekeken*, Leuven, Acco.

Delmotte, J., Van Hootehem, G. & Dejonckheere, J. (2001). *Hoe werven bedrijven in België in 2000?*, HIVA, K.U.Leuven.

De Witte, H., *Houdingen tegenover arbeid in België op de drempel van de eenentwintigste eeuw*, in: Dobbelaere, K., Elchardus, M., Kerkhofs, J., Voyé, L. & Bawin-Legros, B. (eds.). (2000). *Verloren zekerheid. De Belgen en hun waarden, overtuigingen en houdingen*, Tielt, Lannoo, pp. 77-116.

Dow, J. C. R. & Dicks-Mireaux L. A. (1958). The Excess Demand for Labour. A Study of Conditions in Great Britain, 1946-56, *Oxford Economic Papers*, Vol. 10, No. 1, pp. 1-33.

Entorf, H. (1998), *Mismatch Explanations of European Unemployment: A Critical Evaluation*, Berlin, Springer.

Eriksson, S. (2006). Skill Loss, Ranking of Job Applicants and the Dynamics of Unemployment, *German Economic Review*, Vol. 7, No. 3, pp. 265–296.

Esping-Andersen, G. (1990), *The Three Worlds of Welfare Capitalism*, Princeton, Princeton University Press.

Farm, A., *Unequal flow and the Beveridge curve*, in: Muysken, J. (1994). *Measurement and Analysis of Job Vacancies*, Aldershot, Avebury, pp. 169-202.

Fevre, R. (1992). *The Sociology of Labour Markets*, London, Harvester Wheatsheaf.

Franz, W. & Smolny, W., *The measurement and interpretation of vacancy data and the dynamics of the Beveridge curve: The German case*, in Muysken, J. (ed.). (1994). *Measurement and Analysis of Job Vacancies*, Aldershot, Avebury, pp. 203-237.

Geurts, K. & Ramioul, M. (2009). *Jobcreatie en -destructie bij Vlaamse werkgevers Originele cijfers op basis van een verbeterde methodologie*, HIVA, K.U.Leuven

Goldberg, G. S., Harvey, P. & Ginsburg, H. L. (2007). Notes and Communications: A Survey of Full Employment Advocates, *Journal of Economic Issues*, Vol. 41, No.4, pp. 1161-1168.

Granovetter, M. (2005). The Impact of Social Structure on Economic Outcomes, *Journal of Economic Perspectives*, Vol. 19, No. 1, pp. 33-50.

Huys, J. (1995). *Werkloos in België: Is er nog werk voor iedereen?*, Antwerpen, Standaard Uitgeverij.

ILO (International Labour Organization) (2009). LABORSTA, *Main statistics (annual) – Unemployment*, geraadpleegd op 27 april 2009, on line: <http://laborsta.ilo.org/applv8/data/c3e.html>.

Jackman, R., Layard, R. & Pissarides, C. (1984). *On Vacancies*, Centre for Labour Economics, London School of Economics, Discussion paper No.: 165, August 1984.

Jackman, R., Layard, R. & Savouri, S., *Mismatch: A Framework for Thought*, in: Padoa Schioppa, F. (ed.). (1991). *Mismatch & Labour Mobility*, Cambridge, Cambridge University Press, pp. 44-100.

Jackman, R., Pissarides, C. & Savouri, S. (1990). Labour Market Policies and Unemployment in the OECD, *Economic Policy*, Vol. 5, No. 2, pp. 449-490.

Jahoda, M. (1982). *Employment and Unemployment: A Social-Psychological Analysis*, Cambridge, Cambridge University Press.

Jordan, B., James, S. Kay, H. & Redley, M. (1992). *Trapped in Poverty? Labour-market decisions in low-income households*, London, Routledge.

Kalecki, M., *Full Employment*, Part 6, in: Osiatyński, J. (ed.). (1991). *Collected Works of Michał Kalecki: Volume 1, Capitalism: Business Cycles and Full Employment*, Oxford, Clarendon Press, p. 345-417.

Kaufman, B. E., *The Institutional and Neoclassical Schools in Labor Economics*, in: Champlin, D. P. & Knoedler, J. T. (2004). *The Institutional Tradition in Labor Economics*, London, M. E. Sharpe, pp. 13-38.

Lamberts, M. (1993). *“Ze vragen zoveel aandacht, meneer”*: Tewerkstelling en aanwervingsbeleid ten aanzien van laaggeschoolden en kansarmen, HIVA, K.U.Leuven.

Lamberts, M. (2000). *Waarom struikelt de huidige arbeidsreserve over de drempel naar werk?*, Leuven, HIVA: *Colloquium ‘Werk voor iedereen? Duurzame integratie van zwakke groepen op de arbeidsmarkt’*, 17 november 2000.

Lazear, E. (1976). Age, Experience, and Wage Growth, *The American Economic Review*, Vol. 66, No. 4, pp. 548-558.

Leroy, F. (2006). *Werken aan loopbanen: De transitionele arbeidsmarkt als ordeningsmodel, OVER-WERK: Tijdschrift van het Steunpunt WAV, No. 3, pp. 67-79.*

Marx, I. (2007). *A New Social Question? On Minimum Income Protection in the Postindustrial Era*, Amsterdam, Amsterdam University Press.

- Massarelli, N. (2008). *Seminar: Employment and unemployment statistics: The concepts of employment and unemployment as set out by the 13th ICLS – Is there a need for revision? Some remarks from a European perspective*, in: *18th International Conference of Labour Statisticians*, Geneva, 24 November-5 December 2008-11-20, bijdrage vanuit Eurostat, geraadpleegd op 28 april 2009, online: [http://www.ilo.org/wcmsp5/groups/public/---dgreports/---integration/---stat/documents/presentation/wcms\\_101415.pdf](http://www.ilo.org/wcmsp5/groups/public/---dgreports/---integration/---stat/documents/presentation/wcms_101415.pdf).
- Matzner, E. & Streeck, W. (1991). *Beyond Keynesianism: The Socio-Economics of Production and Full Employment*, Aldershot, Edward Elgar.
- Mead, J. E. (1995). *Full Employment Regained?*, Cambridge, Cambridge University Press.
- Mitchell, W. & Muysken, J. (2008). *Full Employment abandoned: shifting Sands and Policy Failures*, Cheltenham, Edward Elgar.
- Mok, A.L. (1994). *Arbeid, bedrijf en maatschappij: In het zweed uws aanschijs...*, Leiden, Stenfert Kroese.
- Mortelmans, D. & Dehertogh, B. (2007). *Regressieanalyse, Deel 4 van Stap In Statistiek en Onderzoek*, Leuven, Acco.
- Muysken, J. (1994). *Measurement and Analysis of Job Vacancies*, Aldershot, Avebury.
- Nationale Bank van België (NBB), *Kerncijfers: Groei BBP(%)*, geraadpleegd op 5 mei 2009, online: <http://www.nbb.be/pub/Home.htm?l=nl>.
- Nationale Bank van België (NBB), *Kerncijfers: Conjunctuurenquête*, geraadpleegd op 5 mei 2009, online: <http://www.nbb.be/pub/Home.htm?l=nl>.
- Nickell, S. (1990). Unemployment: A Survey, *The Economic Journal*, Vol. 100, No. 401, pp. 391-439.
- Ocampo, J. A. & Jomo, K. S. (red.), (2007). *Towards full and decent employment*, London, Zed.
- OECD (2007a). *Employment Outlook: Chapter 1: Labour Markets in Brazil, China, India and Russia and Recent Labour Market Developments and Prospects in OECD countries*, Paris, OECD, pp. 17-54.
- OECD (2007b). *Employment Outlook: Chapter 3: OECD Workers in the Global Economy: Increasingly Vulnerable?*, Paris, OECD, pp. 105-155.
- Osborne, M. J. (2004). *An Introduction to Game Theory*, Oxford, Oxford University Press.

Piore, M. J. & Doeringer, P. (1971). *Internal Labor Markets and Manpower Adjustment*, Lexington Massachusetts, MA, D.C. Heath.

Poels, P. (2009). *Hooggeschoolde functies worden knelpuntberoepen*, geraadpleegd op 19 mei 2009, online: <http://www.jobat.be/nl/info/articles/hooggeschoolde-functies-worden-knelpuntberoepen.aspx>.

Sapsford, D. & Tzannatos, Z. (1993). *The Economics of the Labour Market*, Houndmills, Macmillan.

Sawyer, M., *The Intellectual and Institutional Requirements for Full Employment*, in: Davidson, P. & Kregel, J.A. (eds.). (1994). *Employment, growth and Finance: Economic Reality and Economic Growth*, Aldershot, Edward Elgar, pp. 3-18.

Sawyer, M., *Obstacles to Full Employment in Capitalist Economies*, in: Arestis, P. & Marshall, M. (eds.). (1995). *The Political Economy of Full Employment: Conservatism, Corporatism and Institutional Change*, Aldershot, Edward Elgar, pp. 15-35.

Schmid, G. (2008). *Full Employment in Europe: Managing Labour Market Transitions and Risks*, Cheltenham, Edward Elgar.

SERV (2008). *Sociaal Economisch Rapport Vlaanderen 2008*, Gent, Academia Press.

Smith, J. G. (1997). *Full Employment: a Pledge Betrayed*, Houndmills, Macmillan.

Sneessens, H. R. & Shadman-Mehta, F. (1995). Real Wages, Skill Mismatch and Unemployment Persistence: France, 1962-1989, *Annales d'Économie et de Statistique*, No. 37/38, Recent Developments in the Macroeconomics of Imperfect Competition, pp. 255-292.

Steunpunt WSE (2005a). *Definitie werkgelegenheidsgraad*, geraadpleegd op 29 april 2009, on line: <http://aps.vlaanderen.be/sgml/largereeksen/3581.htm>.

Steunpunt WSE (2005b). *Definitie werkzaamheidsgraad*, geraadpleegd op 29 april 2009, on line: <http://www.steunpuntwav.be/view/nl/133065?section=methodologie>.

Van Mechelen, N. (2002). *Van aankoopverantwoordelijke tot zandstraalreiniger: Naar een uniforme methode voor de afbakening van knelpuntberoepen*, Leuven, WAV-Rapport, april 2002.

Van Poeck, A. (2007). *Economische politiek: Principes en ervaringen*, Antwerpen-Apeldoorn, Garant.

Van Ruysseveldt, J. & van Hoof, J. (eds.). (2006). *Arbeid in verandering*, s.l., Kluwer.

VDAB (2001a). *Knelpuntberoepen: Klassiekers van het voorbije decennium*, VDAB studiedienst.

- VDAB (2001b). *Analyse vacatures 2001: Knelpuntberoepen*, VDAB Databeheer- en analyse.
- VDAB (2002). *Analyse vacatures 2002: Knelpuntberoepen*, VDAB Databeheer- en analyse.
- VDAB (2003). *Analyse vacatures 2003: Knelpuntberoepen*, VDAB Databeheer- en analyse.
- VDAB (2004). *Analyse vacatures 2003: Knelpuntberoepen*, VDAB Databeheer- en analyse.
- VDAB (2005). *Analyse vacatures 2005: Knelpuntberoepen*, VDAB studiedienst.
- VDAB (2006). *Analyse vacatures 2006: Knelpuntberoepen*, VDAB studiedienst.
- VDAB (2007). *Analyse vacatures 2007: Knelpuntberoepen*, VDAB studiedienst.
- VDAB (2009). *Een goede opleiding werkt baanbrekend: Schoolverlaters op zoek naar werk, Werkzoekende schoolverlaters in Vlaanderen: 24ste studie, 2007 – 2008*, VDAB Studiedienst.
- Vloeberghs, D. (2006). *Human Resource Management: Fundamenten en perspectieven: Op weg naar de intelligente organisatie*, Leuven, LannooCampus.
- Weyns, W. (2008). *Sociologische auteurs*, Leuven, Acco.
- Wielers, R., *Arbeidsruil en arbeidsrelaties: enkele theoretische invalshoeken*, in: Van Ruyseveldt, J. & van Hoof, J. (2006). *Arbeid in verandering*, s.l., Kluwer, pp. 171-202.
- Wray, L.R. (1998). *Understanding Modern Money: The key to Full Employment and Price Stability*, Cheltenham, Edward Elgar.

## Bijlage 1: Data VDAB (informatie overgenomen van Arvastat)

### a) niet-werkende werkzoekenden

De Nwwz bestaan uit 4 categorieën:

1. werkz. met werkloosheidsuitkeringsaanvraag (WZUA)
2. schoolverlaters
3. vrij ingeschrevenen
4. restgroep (andere)

#### 1. De werkzoekenden met werkloosheidsuitkeringsaanvraag (WZUA) - Categorie 00

Werklozen die: (1) voldoen aan de toelaatbaarheids- en toekenningsvoorwaarden met betrekking tot volledige werkloosheidsuitkeringen, op basis van vroegere arbeidsprestaties (2) voldoen aan de toelaatbaarheids- en toekenningsvoorwaarden met betrekking tot wacht- of werkloosheidsuitkeringen op basis van gedane studies

Ze zijn verplicht ingeschreven als werkzoekende voor een voltijdse betrekking.

*Art. 28 en 58, K.B. 25.11.1991 (B.S. 31.12.91)*

*Art. 37 en 38, M.B. 26.11.1991 (B.S. 25.01.92) (inschrijving als werkzoekende)*

#### 2. De werkzoekenden in wachttijd (schoolverlaters) - Categorie 02

Jongeren die hun studies beëindigd hebben en die, naargelang hun leeftijd, een verplichte wachtperiode van 155, 233 of 310 werkdagen doorlopen, waarin zij als werkzoekende ingeschreven zijn en niet werken, alvorens op wachttuitkeringen of op werkloosheidsuitkeringen aanspraak te kunnen maken.

*Art. 36, K.B. 25.11.1991 (B.S. 31.12.91)*

\* jonger dan 18 jaar (bij steunaanvraag): 155 dagen

\* van 18 tot –26 jaar: 233 dagen

\* van 26 tot 30 jaar: 310 dagen

#### 3. De vrij ingeschreven niet-werkende werkzoekenden - Categorie 03

Dit zijn werkzoekenden die geen recht op uitkeringen hebben, maar die zich als werkzoekende laten inschrijven. Ook de werknemers in vooropzeg die niet meer moeten presteren en volledig uitbetaald worden (verbrekingsvergoeding), worden in deze categorie ingeschreven (zij komen in aanmerking voor bepaalde tewerkstellingsmaatregelen zoals bvb. de RSZ-vermindering Activa-plan). Wil betrokkene zijn/haar inschrijving als werkzoekende handhaven dan moeten hij/zij dit om de drie maanden bevestigen.

*Art. 24 Besluit van de Vl. Ex. 21.12.1988 (B.S. 14.01.89)*

N.B.: Ook herintreders(sters) worden onder die categorie geregistreerd.

Werklozen die op basis van langdurige werkloosheid van het recht op werkloosheidsuitkeringen werden uitgesloten, maar zich nu op vrijwillige basis als werkzoekende laten inschrijven, horen eveneens thuis onder deze categorie (bv. indien zij nog in aanmerking wensen te komen voor bepaalde tewerkstellingsmaatregelen).

#### 4. Andere verplicht ingeschreven niet-werkende werkzoekenden

- Werkzoekenden ten laste van het OCMW - Categorie 05  
Personen die een vergoeding ten laste van het O.C.M.W. ontvangen en die op vraag van het OCMW als werkzoekende ingeschreven moeten blijven.  
*Art 60, par. 7, wet van 8.1.1976 betreffende de Openbare Centra voor Maatschappelijk Welzijn (B.S. 5.8.1976).* Tijdens de tewerkstelling in art. 60 (= gewoon arbeidscontract) worden deze personen (in functie van begeleiding) ingeschreven met categorie 90. Wil betrokkenen zijn inschrijving als werkzoekende handhaven, dan moeten hij/zij die regelmatig bevestigen
- Werkzoekenden die door de federale overheidsdienst voor sociale zekerheid (dienst personen met handicap) erkend zijn als persoon met een handicap - categorie 06  
Het gaat om personen die door de federale overheidsdienst voor sociale zekerheid (dienst personen met handicap) erkend zijn als persoon met een handicap. Zij komen niet in aanmerking voor werkloosheids-, wachttuitkeringen of bestaansminimum. Zij worden in deze categorie ingeschreven in functie van begeleiding.  
Zij zijn vrijwillig ingeschreven als werkzoekende.
- Werkzoekenden in deeltijds onderwijs - Categorie 11  
Jongeren die aan de deeltijdse leerplicht onderworpen zijn en een wachttijd moeten doormaken terwijl ze als werkzoekende voor een deeltijdse dienstbetrekking (ifv de registratie van hun begeleiding) zijn ingeschreven en niet werken.
- Van het recht op uitkering uitgesloten werkzoekenden - Categorie 14  
Werkzoekenden die uitgesloten zijn van werkloosheidsuitkeringen en die verplicht als werkzoekende moeten ingeschreven blijven gedurende de volledige duur van de uitsluiting. Definitief uitgeslotenen kunnen zich vrijwillig als werkzoekende inschrijven. *Art. 51, 52, 153-156, K.B. 25.12.1988 (B.S. 14.01.1989) 1.1991 (B.S. 31.12.1991)*

#### Niet opgenomen werkzoekenden bij de niet-werkende werkzoekenden

- Werkzoekenden, zowel niet-werkenden als werkenden die een opleiding volgen in een centrum van de VDAB, of georganiseerd in samenwerking met derden
- Campusinschrijvingen - *Categorie 18*  
Laatstejaarsstudenten die zich op voorhand laten inschrijven als werkzoekende
- Jobstudenten - *Categorie 19*
- Tewerkgestelden in het Derde Arbeidscircuit (D.A.C.) - voltijds - *categorie 25*
- Tewerkgestelden in het Derde Arbeidscircuit (D.A.C.) - deeltijds - *categorie 55*
- Werkzoekenden in individuele beroepsopleiding (IBO) - *categorie 85*
- Sommige tijdelijk werklozen - *categorie 92*  
Na drie maanden van tijdelijke werkloosheid is de tijdelijk werkloze, behoudens uitzondering toegestaan door de Minister, verplicht zich te laten inschrijven als werkzoekende.  
*Art. 57 en 59 - K.B. van 25/11/1991*  
*Art. 34 en 35 – M.B. van 26.11.1991*
- Asielzoekers in beroep tegen uitwijzing - *categorie 94*  
Asielzoekers die een uitwijzingsbevel krijgen mogen geen arbeid meer verrichten. Zij die hiertegen in beroep gaan en in het land blijven, mogen wel nog opleidingen volgen.



- WZUA's van 50 jaar of ouder en langer dan 1 jaar werkloos, die op eigen verzoek vrijstelling van inschrijving hebben bekomen - *categorie 95*  
*Art 89 – K.B. van 25.11.1991*  
*Art. 50, 6° - M.B. van 26.11.1991*
- WZUA's die op eigen verzoek vrijgesteld zijn van inschrijving, om familiale of sociale redenen - *categorie 96*  
*Art. 90 – K.B. van 25.11.1991*  
*Art. 50, 7° - M.B. van 26.11.1991*
- WZUA's die cursussen, studies of beroepsopleiding volgen en hiervoor op eigen verzoek vrijgesteld zijn van inschrijving als werkzoekende - *categorie 97*
- Bruggepensioneerden;
- Voltijdse vervangers van titularissen in loopbaanonderbreking noch de titularissen zelf;
- Werklozen aan het werk via het participatiefonds (K.B. 22.8.1983 - B.S. 7.9.1983);
- Werknemers tewerkgesteld in het kader van het Interdepartementaal Begrotingsfonds;
- Werknemers en dienstboden tewerkgesteld met vermindering van sociale zekerheidsbijdragen.

#### Werkzoekende versus werkloze

Door de bijzondere wet van 8 augustus 1980 tot hervorming der instellingen (gewijzigd bij de bijzondere wet van 8 augustus 1988) werden de nationale bevoegdheden inzake arbeidsbemiddeling, beroepsopleiding en werkloosheid als volgt herverdeeld:

- arbeidsbemiddeling: Vlaams Gewest
- beroepsopleiding: Vlaamse Gemeenschap
- werkloosheid: blijft nationaal

Door de Decreten van 20 maart 1984 houdende oprichting van de Vlaamse Dienst voor Arbeidsbemiddeling en Beroepsopleiding en door het Besluit van 21.12.1988 over de organisatie van de arbeidsbemiddeling en beroepsopleiding werd een nieuwe parastatale, de VDAB, opgericht die de bevoegdheden inzake bemiddeling en beroepsopleiding van de nationale RVA heeft overgenomen voor wat Vlaanderen betreft. Deze instelling werd operationeel op 1 maart 1989.

De opsplitsing had ook haar gevolgen wat betreft de statistiek. Vermits de VDAB als opdracht heeft de beroepsopleiding, aanwerving en plaatsing van werkzoekenden te bevorderen en te organiseren en niet de toepassing van de werkloosheidsreglementering tot taak heeft, dienden de statistieken dan ook te worden gedefinieerd in functie van de arbeidsmarkt ('werkzoekenden') eerder dan in functie van de sociale zekerheid ('werklozen').

De VDAB werkt met personen die zich als werkzoekende laten inschrijven. De RVA werkt met personen die een werkloosheidsvergoeding aanvragen. Deze opdrachten zijn fundamenteel verschillend en geven dus ook aanleiding tot een andere statistische benadering.

## b) Openstaande vacatures

Alle basisstatistieken werkaanbod in Arvostat zijn gebaseerd op de vacatures uit het normaal economisch circuit (NEC) zonder uitzendopdrachten. Dit is de beste indicator om de toestand en evolutie op de vraagzijde van de arbeidsmarkt weer te geven.

De VDAB beschikt over twee computersystemen om vacatures te registreren:

- AMI (beheerd door VDAB-medewerkers)
- Jobmanager (de werkgever kan on line zelf zijn vacatures plaatsen en beheren)  
Een werkgever die verkiest zijn vacature via Jobmanager bekend te maken heeft 2 mogelijkheden:
  - hij vraagt extra service aan de VDAB (d.w.z. de opvolging gebeurt door een VDAB-medewerker)
  - hij beheert volledig zelf zijn eigen werkaanbiedingen (= zonder service)

De Jobmanagervacatures waarbij de werkgever service vraagt worden overgenomen in de AMI-databank. Van deze jobs zijn de resultaten bekend en kan een vervullingspercentage berekend worden. Uitzendvacatures worden verspreid via het Jobmanagersysteem zonder service.

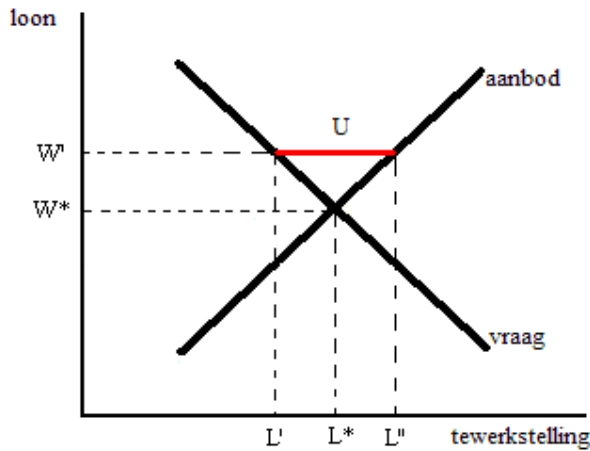
### Overgenomen databanken

Om het werkaanbod voor de werkzoekende zo transparant mogelijk te maken wordt samengewerkt met verschillende partners om hun vacatures via het VDAB-platform te verspreiden. Aangezien werkgevers de keuze hebben hun jobs te adverteren via verschillende kanalen kan dit voor een vertekening (o.a. dubbeltellingen) van de cijfers zorgen. De vacatures uit de overgenomen databanken worden dan ook apart vermeld en niet verder gedetailleerd. Vòòr 2004 werd het Normaal Economisch Circuit als standaardrapportering gebruikt. Sinds 2004 werd het circuit uitzendopdrachten uit de rapportering verwijderd omdat 1 vacature kan leiden tot een reeks opeenvolgende uitzendopdrachten of kan doorgegeven worden via meerdere uitzendkantoren.

Alle basisstatistieken werkaanbod in Arvostat zijn gebaseerd op de vacatures uit het normaal economisch circuit (NEC) zonder uitzendopdrachten .

## Bijlage 2: Achtergrond van het disequilibrium model

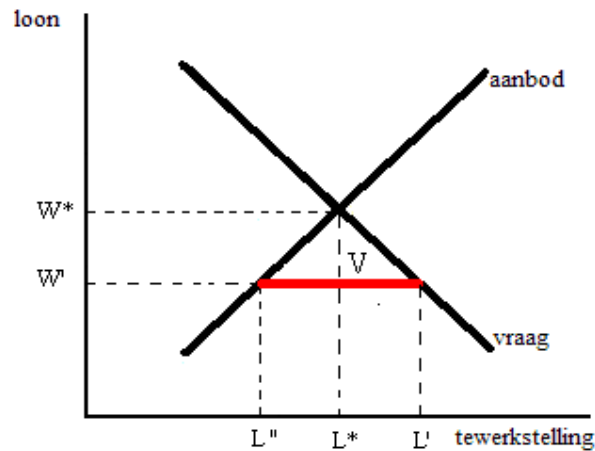
### (1) Aanbodoverschot op een deel van de arbeidsmarkt



$(L^*, W^*)$  = evenwicht op dit deel van de arbeidsmarkt.

$(L', W')$  = onevenwicht op dit deel van de arbeidsmarkt doordat  $W' > W^*$ . Bedrijven zijn bij een loon van  $W'$  slechts bereid  $L'$  mensen aan te nemen. Er zijn echter meer mensen  $L''$  bereid tegen dit loon te werken.  $L'' - L'$  mensen wil werken, maar vinden geen werk. Dit deel van de arbeidsmarkt kent bijgevolg een aantal werklozen: U

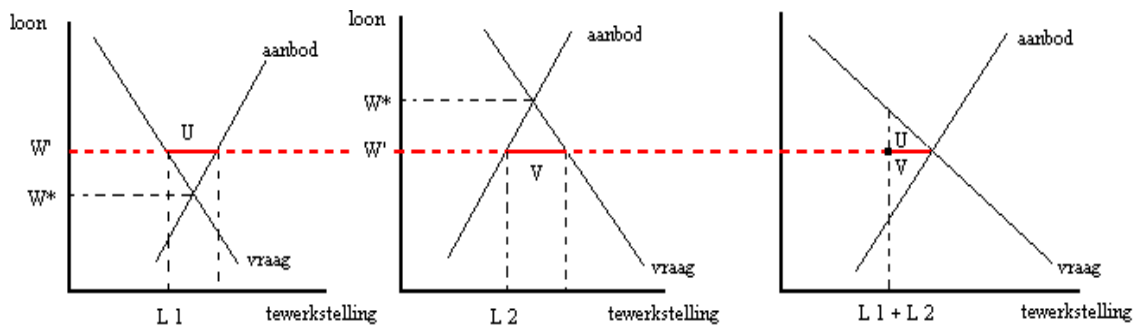
### (2) Vraagoverschot op een deel van de arbeidsmarkt



$(L^*, W^*)$  = evenwicht op dit deel van de arbeidsmarkt.

$(L'', W')$  = onevenwicht op dit deel van de arbeidsmarkt doordat  $W' < W^*$ . Bedrijven zijn bij een loon van  $W'$  bereid  $L'$  mensen aan te nemen. Er zijn echter minder mensen  $L''$  bereid tegen dit loon te werken.  $L' - L''$  jobs bestaan, maar vinden geen invulling. Dit deel van de arbeidsmarkt ken bijgevolg een aantal openstaande vacatures : V

### (3) Som van onevenwichten deelmarkten (1) en (2)



U = aantal werklozen = aanbodoverschot op de arbeidsmarkt

V = aantal openstaande vacatures = vraagoverschot op de arbeidsmarkt

Door de som beide markten is de totale tewerkstelling  $L_1 + L_2$  en bestaan U en V tegelijk.

### Bijlage 3: $\beta$ -parameters

Tabel 1. Schatting van de totale Beveridge-curve,  $\beta$ -parameters

Afhankelijke variabele: lnu

Onafh.	(1)	Onafh. (2)	
conj	0.004 (0.025)	conj	-0.174 (-1.620)
lnLu	-0.028 (-0.195)	lnLuk	2.603 (12.495)
lnv	-0.333 (-2.633)	lnLum	-2.516 (-8.512)
	R <sup>2</sup> <sub>adj</sub> 0.095	lnLuh	0.228 (1.564)
	DW 0.256	lnv	-0.463 (-5.827)
conj*lnLu	-2.547 (-2.885)		
conj*lnv	-3.323 (-1.264)	R <sup>2</sup> <sub>adj</sub> 0.664	
lnv*lnLu	-4.452 (-1.513)	DW 0.370	

Tabel 2. Schatting van de Beveridge-curves per scholingsniveau,  $\beta$ -parameters.

Afhankelijke variabele:

lnuh		lnum		lnuk	
Onafh.		Onafh.		Onafh.	
conj	0.585 (6.448)	conj	-0.078 (-0.474)	conj	-0.620 (-4.381)
lnLuh	-0.724 (-9.747)	lnLum	-0.143 (-0.980)	lnLuk	0.514 (3.666)
lnvh	-0.612 (-7.679)	lnvm	-0.144 (-1.114)	lnvk	0.397 (3.891)
R <sup>2</sup> <sub>adj</sub>	0.601	R <sup>2</sup> <sub>adj</sub>	0.078	R <sup>2</sup> <sub>adj</sub>	0.254
DW	0.237	DW	0.207	DW	0.207
conj*lnLuh	-0.536 (-1.655)	conj*lnLum	-2.852 (-3.440)	conj*lnLuk	--1.922 (-1.916)
conj*lnvh	-3.183 (-2.412)	conj*lnvm	-10.623 (-2.995)	conj*lnvk	0.341 (0.253)
lnvh*lnLuh	-0.254 (-2.584)	lnvh*lnLum	-11.703 (-3.471)	lnvh*lnLuk	1.938 (5.792)

conj: data conjunctuurenquête NBB

u = werkloosheidsgraad en v = vacaturegraad: data: Arvastat en Steunpunt WSE

Lu = % van de niet-werkende werkzoekenden > 1j werkloos

k, m en h staan voor het respectievelijke scholingsniveau kort-, midden- en hooggeschoold

ln betekent dat het logaritme van deze variabele werd genomen

Tabel 3. Schatting van de Beveridge-curve voor kortgeschoolde arbeid uitgesplitst naar tijdspanne 1999 - 2003 (N=60) en 2004 - 2007 (N=48),  $\beta$ -parameters.

Afhankelijke variabele:  $\ln u_k$

Periode:	1999-2003	2004-2007
Onafh.		
conj	-0.612 (-4.264)	-0.646 (-3.437)
$\ln L_{uk}$	0.224 (1.654)	0.359 (1.782)
$\ln v_k$	-0.451 (-4.797)	-0.147 (-0.835)
$R^2_{adj}$	0.566	0.231
DW	0.859	0.268
conj* $\ln L_{uk}$	-0.324 (-0.251)	2.675 (0.957)
conj* $\ln v_k$	-0.387 (0.156)	0.052 (0.019)
$\ln v_h$ * $\ln L_{uk}$	1.402 (3.778)	1.572 (3.281)

Tabel 4. Schatting van de Beveridge-curves, wederzijdse invloed,  $\beta$ -parameters

Afhankelijke variabele:

Onafh.	$\ln u_h$	Onafh.	$\ln u_m$
conj	0.351 (4.094)	conj	0.239 (3.946)
kraptek	-0.921 (-7.081)	kraptek	0.112 (1.237)
kraptem	-4.084 (-2.426)	krapteh	11.650 (7.593)
$\ln v_h$	-7.405 (2.591)	$\ln v_m$	11.168 (-5.882)
$\ln v_h$ *kraptem	2.124 (-3.196)	$\ln v_m$ *krapteh	-1.043 (7.002)
$R^2_{adj}$	0.610	$R^2_{adj}$	0.839
DW	0.631	DW	0.583

conj: data conjunctuurenquête NBB

u = werkloosheidsgraad en v = vacaturegraad: data: Arvastat en Steunpunt WSE

krapte =  $\ln(u/v)$

$L_u$  = % van de niet-werkende werkzoekenden > 1j werkloos

k, m en h staan voor het respectievelijke scholingsniveau kort-, midden- en hooggeschoold

$\ln$  betekent dat het logaritme van deze variabele werd genomen