

discursieve nota . **over literatuur in een huis in de stad** . carole boeckx

discussieve nota . **over literatuur in een tijd van de stad** . carole boeckx

theoretisch kader masterontwerp . studio architectuur en cultuur

promotor christian kieckens . copromotor jan thomaes

artesis hogeschool antwerpen

carole boeckx . 2011

inhoud

proloog 7

abstract 9

over literatuur in een huis in de stad

hoge en lage cultuur 15

onbestemde drieledigheid 17

een trilogie 19

grondige kennis 21

over literatuur in een huis

materiaalsysteem van een huis 27

content en *margin* 29

massa maakt kamer 31

bewaren 33

over literatuur

melopee 39

annex

een literatuurhuis 43

literatuurlijst 69

proloog

De keuze om architectuur te studeren was eenvoudigweg gebaseerd op de combinatie van het creatieve en het theoretische. Zonder enige voorkennis over architectuur, slechts met een zekere voeling voor vorm en esthetiek, begon ik de driedimensionale compositie te verkennen in mijn eerste jaren.

Meer dan vier jaren waren nodig om bewust te worden van mijn capaciteiten. Gedurende de voorbije jaren leidde de confrontatie met docenten en een zekere vorm van competitie onder de studenten tot onzekerheid over mijn kunnen. Ben ik wel getalenteerd genoeg? Heb ik genoeg passie voor dit vak? Zal ik hier ooit echt goed in zijn?

Er bestaat geen handleiding om een goede architectuur te maken. Wanneer ik terugblik op mijn studies heb ik niet geleerd wat ik verwacht had te gaan leren. Niemand kon me uitleggen hoe een project te concipiëren. Toch zijn er enkele uitspraken van docenten geweest die steeds in mijn achterhoofd zijn blijven hangen en er niet meer uit te krijgen zijn.

“hoe minder materialen je gebruikt, hoe eenvoudiger een detail zal zijn”

“architectuur is een proces van reductie, weglaten wat overbodig is”

“je moet nooit bang zijn”

Pas in dit laatste jaar vind ik mezelf terug in mijn ontwerpen en pas ik dit ook toe als strategie. Naarmate ik mijn beginnersangst in de architectuur overwon werd ik mezelf steeds meer bewust van mijn eigen waarden en zwakheden.

Er is nooit één oplossing voor een architectuuropgave; het motiveert me dat het antwoord dat ik geef uniek is. Zoals ik niet kan ontwerpen als iemand anders, iemand die ik bewonder, kan niemand een ontwerp maken precies zoals ik dat zou doen.

Deze vijf jaren draaiden niet om “leren hoe architectuur te maken”; het was aftasten naar hoe architectuur zou kunnen zijn. Op bepaalde momenten was ik dwaas genoeg om te denken dat ik wist wat architectuur is. Ik zie mezelf op dit moment aan de voet van de berg staan, hem al naderende waargenomen, hij mij uitnodigend om hem te beklimmen.

abstract

In het eerste deel *'over literatuur in een huis in de stad'* ga ik op zoek naar een plaats voor een literatuurhuis op de Wapper. Vanuit twee analytische visies wordt een masterplan gesynthetiseerd.

In *'over literatuur in een huis'* wordt het architectuurconcept toegelicht; een kerngedachte vanuit verschillende invalshoeken gevoed en gepreciseerd.

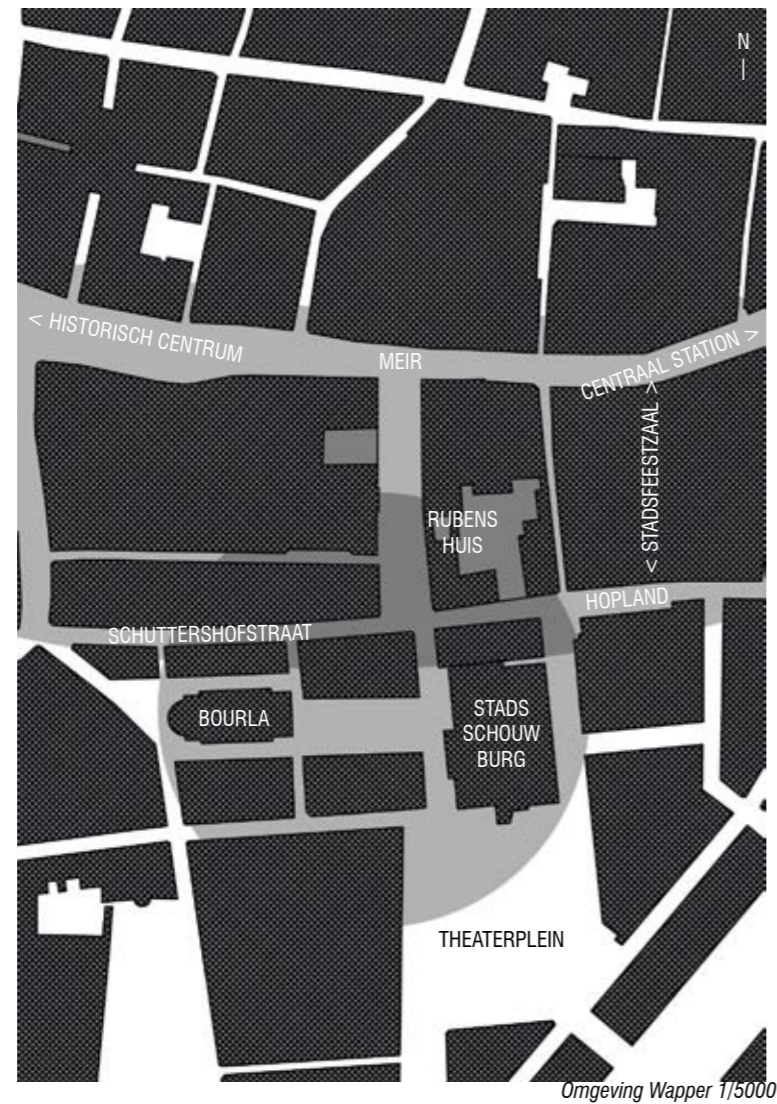
Dit concept zal in de sectie *'over literatuur'* getoetst worden aan een persoonlijke fascinatie uit de poëzie.

Tenslotte wordt in *'een literatuurhuis'* de uitwerking tot een ontwerp toegelicht. Een beknopt projectportfolio dient als grafisch verslag van het ontwerpproces.

over literatuur in een huis in de stad



hoge en lage cultuur



In de sociale wetenschappen wordt een onderscheid gemaakt tussen hoge of elitaire cultuur en lage of populaire cultuur. In elke kunstdiscipline kan een onderscheid gemaakt worden tussen de zogenaamde high brow en low brow, maar grofweg bevat de eerste categorie onder meer literatuur, beeldende kunst, architectuur, theater, en bereikt zij een kleiner publiek. Onder 'low brow' verstaat men bijvoorbeeld televisiereeksen, film en muziek uit het commerciële circuit.

De Wapper is een plek waar overlapping plaatsvindt tussen hoge en lage cultuur. Noordelijk is er de commerciële Meir, die bovendien de belangrijkste verbinding is tussen het centraal station en het historisch centrum. Zuidelijk biedt cultuur een tegengewicht, met de Stadsschouwburg en de Bourlaschouwburg. Duurdere winkels in de Schuttershofstraat-Hoplant en het Rubenshuis op de Wapper zelf, zorgen voor een overlapping van culturele met het commerciële.

Met de opening van de Stadsfeestzaal is er naast de Wapper nog een noord-zuid verbinding bijgekomen die volledig commercieel is, de low brow-zone krijgt zo een nieuw gezicht op Hopland. Sinds de heraanleg van het theaterplein trekt ook deze plek een steeds groter publiek aan.

Het bouwen van het literatuurhuis op de Meir heeft de mogelijkheid om opnieuw in te spelen op deze 'culturele ordening'. Twee mogelijke scenario's zijn; een verdere uitdeining van de low brow met een concentratie van hoge cultuur in het zuiden, of de straal van de culturele wijk vergroten door haar een nieuw uitgangsbord geven aan de Meir, met een verdere vermenging tot gevolg.

onbestemde driedigheid

Het ontbreekt de Wapper aan identiteit. Er is geen eenheid in ruimte en gebruik. Als plein is de Wapper een onleesbaar en onoverzichtelijk geheel - historisch gezien is de wapper ook nooit als plein bedoeld geweest. Het is pas sinds de afbraak van het Geleyhuis in de jaren zeventig dat zich te midden van de stad deze onbebouwde strook manifesteert als onbestemde leegte. De intenties van de aanleg (Fig 1) als plein uit de jaren zeventig blijven niet overeind.

Onder zijn huidige vorm zijn er op de Wapper drie zones met een verschillend 'karakter' te onderscheiden.

Het meest eenduidig in ruimte en gebruik is de zuidelijke 'kop', vanaf de Jodenstraat tot aan de Schuttershofstraat. Dit vierkant perceel is vanaf de eerste tot de laatste zonnestraal van het jaar één groot terras van de verschillende horecazaken rondom.

Ten noorden van de Jodenstraat begint een eerste moeilijke zone. Sinds 1999 staat het tijdelijke Rubenspaviljoen als projectie van het Rubenshuis op 7.20 meter afstand van zijn gevel; mooi als idee van transparantie, dicht bij het Rubenshuis voor een vlot wisselend verkeer. Het beoogde effect blijft echter achterwege; door het paviljoen parallel aan en dicht bij gevel te plaatsen; ontstaat er net een grotere open ruimte voor het onaantrekkelijke Fortisgebouw. Van transparantie is er nauwelijks sprake waardoor een averechts effect ontstaat en het Rubenshuis eerder wordt afgezonderd dan in de kijker staat. Het paviljoen belet iedere vorm van pleinwerking voor het Rubenshuis en laat een ongebruikte leegte achter langs westelijke zijde. Tegen de oostelijke flank van de Wapper blijft een veelgebruikte passage over waardoor de voormalige Rubensstraat terug tot stand komt. Dit bevestigt de Wapper eerder als straat dan als plein en zo ontstaat een storend tweerichtingsverkeer van museumbezoekers en passanten.

In de noordelijke helft van de Wapper, aan de Meir, is amper enige structuur traceerbaar. De fontein, wafelkramen, reclamepanelen, betonnen inrichtingen die het terrein op sommige plaatsen verhogen, struiken en te midden van dit alles een terras verhinderen een algemeen in- en overzicht in deze zone. De toegang tot de ruïen (hier niet toegankelijk voor publiek) is het laatste storende element van dit gedeelte op de overgang met de zone Rubens.



Wapper 1/2000

een trilogie

Om een antwoord te geven op de stedelijke incoherentie wordt de Wapper niet in zijn geheel beschouwd maar als trilogie. De drie onderscheidde zones worden individueel opgewaardeerd naar hun behoefte, zodat ieder op zich coherent wordt, voor een sterker geheel met drie karakters.

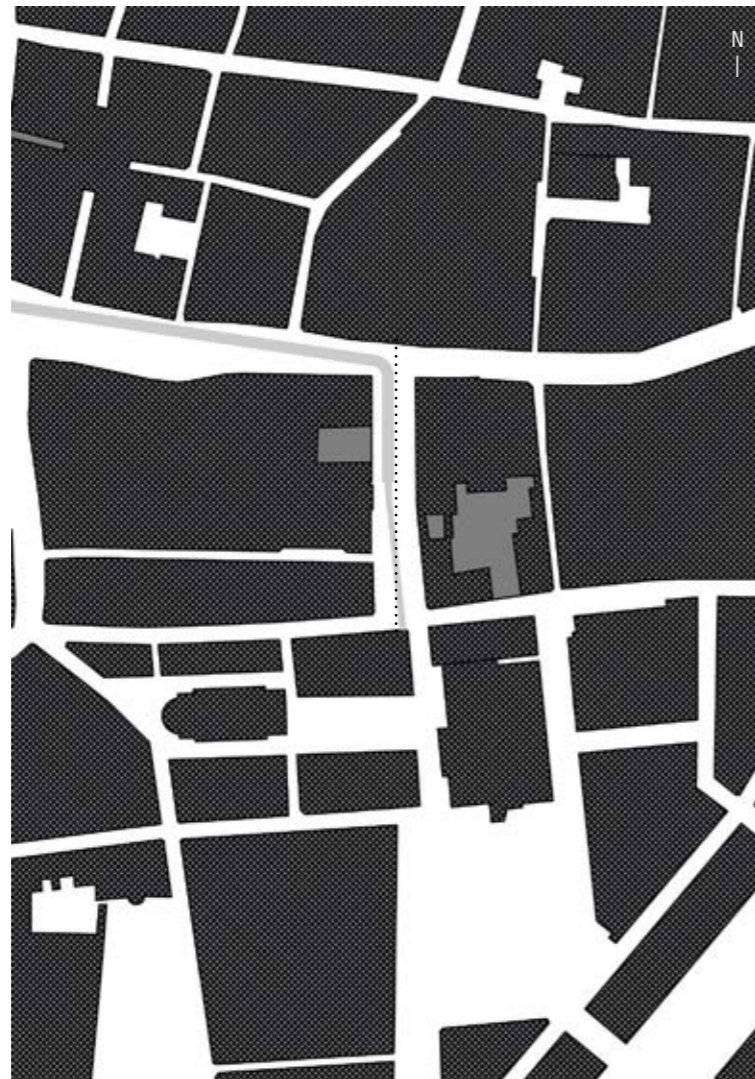
De noordelijke zone heeft nood aan een identiteit; deze identiteit is aanwezig in de opgave. Het literatuurhuis wordt ingeplant aan de Meir en verlegt hiermee de grenzen van de 'high brow', rakend aan de commerciële slagader van de stad en bezorgt haar zo een nieuwe culturele spreekstoel.

Om het Rubenshuis het nodige statuut te verlenen wordt een nieuw ontvangstpaviljoen ontworpen op de scheiding tussen de voorheen beschreven zone Meir en zone Rubens. Deze opstelling is contradictorisch aan die van het tijdelijk paviljoen van Stéphane Beel; de projectie van het Rubenshuis op de Wapper wordt plein. Op deze positie kan ook de toegang tot de ruïen geïntegreerd worden en kan het 'paviljoen' een rol spelen in de beleving van literatuur op een omsloten literatuurforum. Een veelzijdige cultuurmuur neemt een centrale plaats op de Wapper in.

De zone tussen de Jodenstraat en de Schuttershofstraat blijft status quo.



grondige kennis



Omgeving Wapper met aanduiding ruien 1/5000

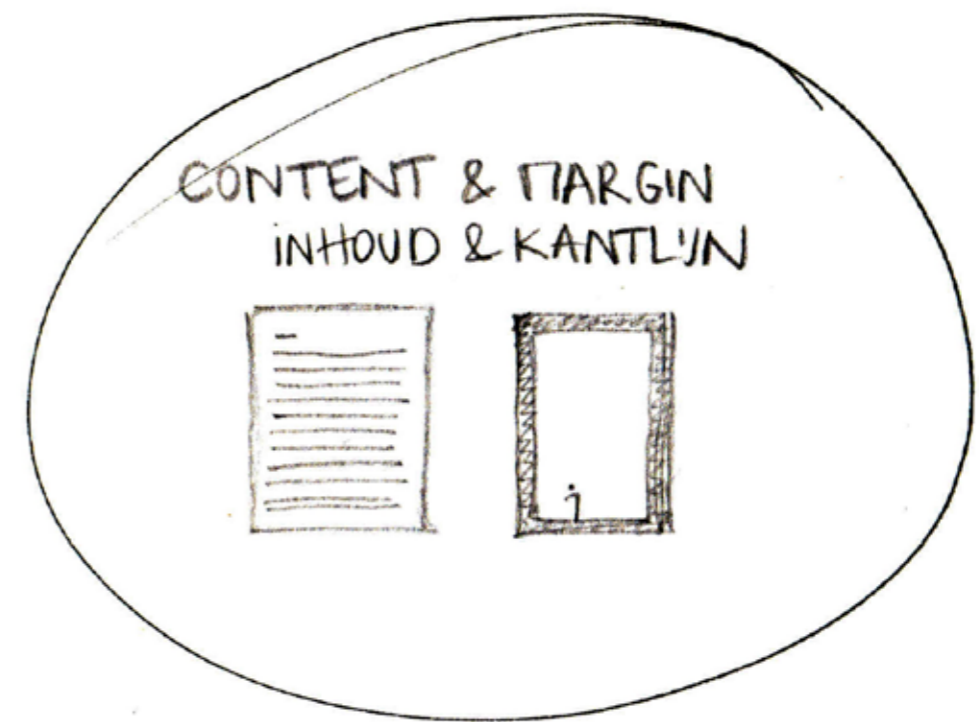
De bestaansreden van de Wapper ligt er nog steeds ongewijzigd begraven. In de 15^{de} eeuw werden de ruien gegraven als open stadsriolering. Sinds het begin van de 19de eeuw zijn deze volledig overkapt en zo verdwenen ze uit het straatbeeld. Zij liggen er nu als een deel ondergrondse geschiedenis van de stad.

De ruien oriënteren zich onder de Wapper in noord-zuidelijke richting en zijn aan de westelijke kant gelegen vanaf een hartlijn over de Wapper. Deze 'stedelijke hartlijn' wordt ingezet als ondergrondse symmetrie-as voor het implementeren van een ander deel geschiedenis.

In een ruimte analoog aan de ruien wordt een archief ondergebracht, als een literatuurchip vereeuwigd in de aarde van de stad. Het archief wordt een subtiele, bijna onopmerkbare aanwezigheid. Om de ruimte volledig te kunnen begrijpen en de spanning te detecteren is een voorkennis over de ruien vereist.

Twee gebouwen ontsluiten het archief; het literatuurhuis en de cultuurmuur. Boven het archief en de ruien wil een forum tussen deze twee gebouwen literatuur naar de buitenwereld exporteren; hoge en lage cultuur ontmoeten elkaar.

over literatuur in een huis



materiaalsysteem van een huis

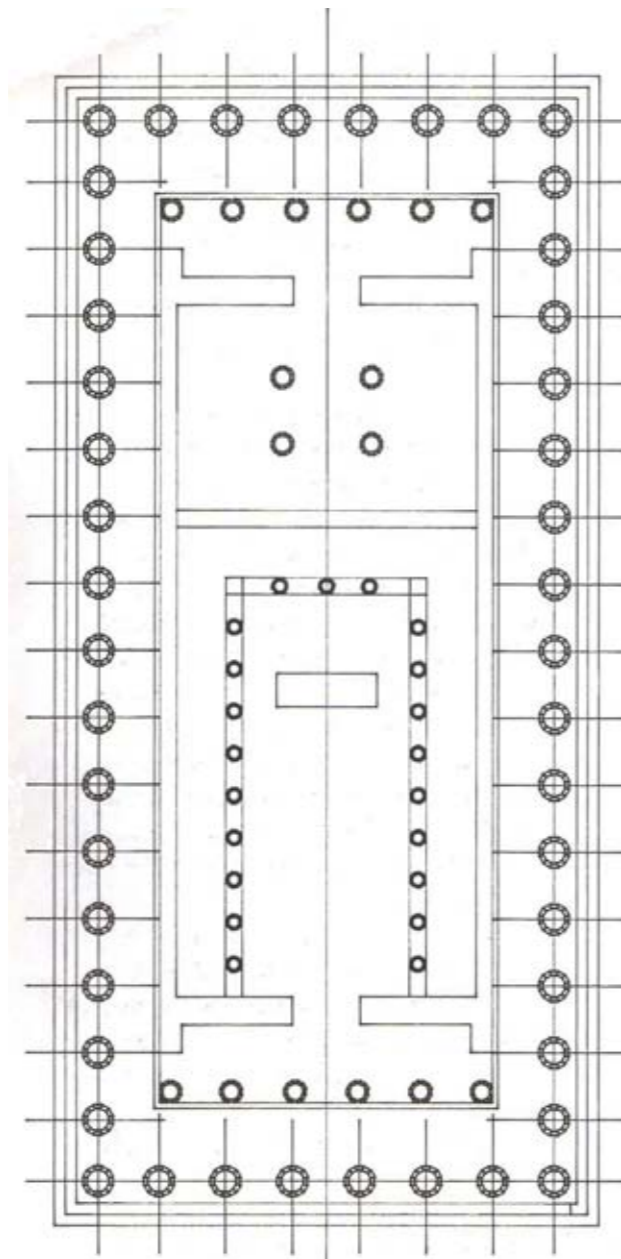
“Ongeveer 30 jaar voor Christus schrijft de Romeinse architect Vitruvius het, voor zover bekend, oudste handboek over architectuur. Dit boek geeft een goed beeld van wat de oudheid nastreefde. Behalve dat een bouwwerk moest voldoen aan firmitas (stevigheid), utilitas (doelmatigheid) en venustas (schoonheid) gaat het volgens Vitruvius bij de architectuur ook om: orde, rangschikking, gepastheid, economie en symmetrie. Dit laatste begrip staat bij Vitruvius voor harmonie, en had niet de huidige betekenis van spiegelsymmetrie.”⁽²⁾

Deze ideeën zijn geconcretiseerd in de Griekse tempelarchitectuur; de tempel als zijnde het ultieme huis voor de Goden. Het Parthenon heeft in vooraanzicht een zeer eenvoudige opbouw. Een geheel van maatverhoudingen zorgt voor een harmonische ordening van de constructieve elementen. Dit proportiesysteem heeft zowel betrekking op de maten en verhoudingen van de elementen als op de maten van de gehele opbouw.

Dezelfde helderheid is terug te vinden in de plattegrond. Rondom zijn zuilen geplaatst, midden in de tempel bevinden zich twee ommuurde kamers, *de cellae*, die onafhankelijk tegenover elkaar staan, elk apart toegankelijk.

Zoals in ieder bouwwerk bepalen alle materiële elementen samen de compositie van de tempel. Een stelsel van denkbeeldige lijnen geeft plaats aan deze materiële elementen. Er zijn twee verschillende soorten assen te onderscheiden; de symmetrie-as en de materiaal-as. In de lengterichting van het Parthenon is er een spiegelsymmetrie-as of hartlijn aanwezig. De plaatsing van de zuilen wordt bepaald door de materiaal-assen, dit zijn hulplijnen op regelmatige afstand die door het midden van de kolommen lopen die de tempel in traveeën verdelen.

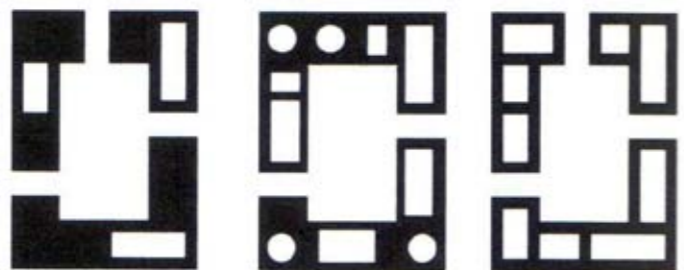
Het hele stelsel van elementen en het meetkundige instrumentarium waarmee ze geordend zijn wordt aangeduid met het begrip ‘materiaalsysteem’.



Fig⁽¹⁾: Grondplan van het Parthenon, Acropolis, Athene

(1) Leupen B., Grafe C. e.a., *Ontwerp en analyse*, 010, Rotterdam, 1993, p. 28

(2) Idem, p. 27



Fig⁽³⁾: "schematic plan layouts"

content en margin

Wat wil literatuur als bewoner van een huis, wat wil een huis met/door/voor/over literatuur zijn?

Literatuur wordt gelezen, beluisterd, ontdekt, bestudeerd, aanbevolen, gekocht, besproken. In een literatuurhuis is dus niet alleen de lezer maar de *belever*. Het beleven wordt ruimtelijk analoog gesteld aan het verhaal, de inhoud van het boek.

het boek in plan

Een pagina uit een boek bestaat niet enkel uit inhoud maar ook uit kantlijn. De verhouding inhoud-kantlijn is niet in elk verhaal gelijk. Hoe groter een kantlijn hoe intenser de inhoud en betekenis (poëzie vs krant). De kantlijn is ook een plek om aantekeningen in te maken, om zich even individueel terug te trekken uit het verhaal.

Het Engelse woord voor kantlijn is *margin* - een dienende witte strook om de *content* aangenaam leesbaar te maken, van marginaal belang ten opzichte van de inhoud. Ook in het Nederlands kennen we de zogenaamde 'spreekwoordelijke kantlijn'.

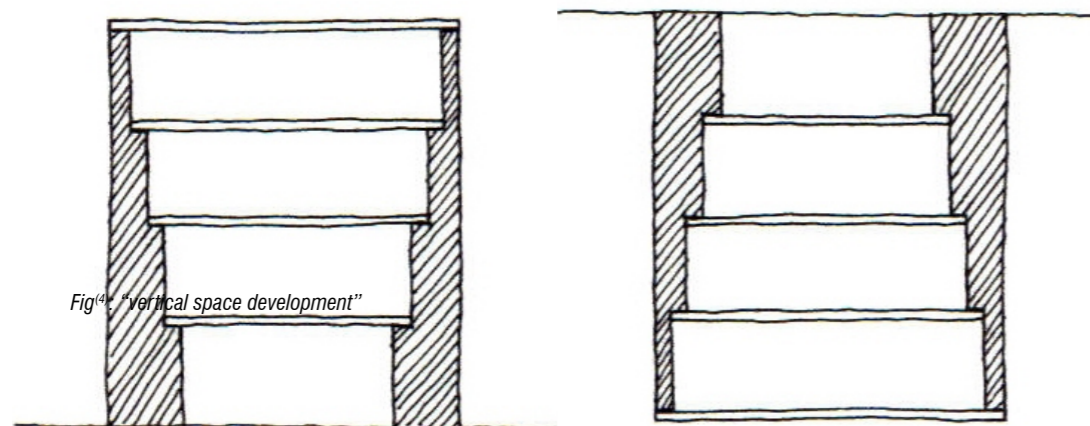
het boek in snede

Een pagina uit een boek bestaat niet enkel uit inhoud en kantlijn maar ook uit de voetnoot. De voetnoot biedt zekerheid, is een referentiële waarheid, een verwijzing naar wat reeds bewezen is. De fundamenten voor wat vandaag geschreven wordt liggen in het verleden.

De inhoud van een pagina uit een boek is zelden één geheel maar onderverdeeld in alinea's. Elke alinea brengt zijn eigen verhaal binnen een groter geheel.

boeken in plan, gestapeld

Net zoals niet elk boek eenzelfde kantlijn heeft, kent het woonhuis gradaties in sferen gaande van gewenste sociale interactie tot intimiteit. Men komt samen en ontvangt gasten op de meest toegankelijke plaats, van hieruit neemt de mate van intimiteit al stijgende toe. Volgens hetzelfde principe kunnen de kamers van een literatuurhuis gestapeld worden volgens het meer of minder individuele gedrag van de belever.



Fig⁽⁴⁾: "vertical space development"

(3) Deplazes A., *Constructing architecture*, Birkhäuser, Basel, 2005, p. 267

(4) Idem, p. 249

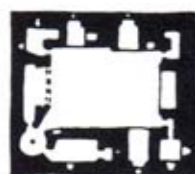


Fig. 80: Comlongan Castle



Fig. 81: Cessford Castle

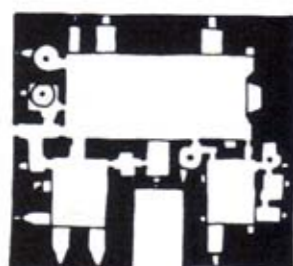


Fig. 82: Borthwick Castle



Fig. 83: Dundas Castle

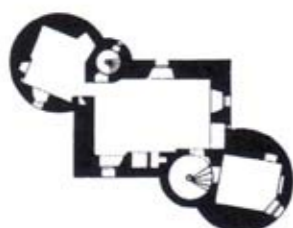


Fig. 84: Claypott Castle



Fig⁽⁵⁾: "sculpted architecture"

(5) Ibidem, p. 265

massa maakt kamer

"Of het nu om een huis of een gedeelte van de stad (...) gaat, in alle gevallen heeft een ontwerp betrekking op een samenstel van ruimten en materiaal. Bij een huis zijn dat de kamers tegenover de muren en de wanden (...).

In de ruimten vinden de activiteiten plaats. Daar is het programma gesitueerd. Vorm, plaats en aard van het materiaal bepalen in de breedste zin van het woord de eigenschappen van de ruimte. Zo (...) bepalen de vorm, aard en kwaliteit van het omhullend materiaal de kwaliteit van een vertrek in een huis."⁽⁶⁾

In elke kamer van een huis staat een activiteit centraal - de activiteit als zijnde het verhaal van de kamer, de *content*. De activiteit - in een literatuurhuis zijn dit de verschillende vormen van beleving - gebeurt in het ledige: de ruimte. Een activiteit staat zelden op zichzelf, de ledige ruimte is nog geen kamer.

Het dienende, wat een ruimte bruikbaar maakt voor haar beleving en haar een kamer maakt, is *margin* en staat in de kantlijn. Er is enkel materiaal en leegte. Het gebruik dat bij een activiteit hoort om een ruimte tot kamer te maken maakt deel uit van de omhullende materie. Massa maakt kamer.

(6) Leupen B., Grafe C. e.a., *Ontwerp en analyse*, 010, Rotterdam, 1993, p. 26

Galdery, van alle kanten toe,⁽⁷⁾
cryptoporticus, g. ús, f. g.



Het cryptoporticus van de oude Romeinse stad Aeminium, Coimbra, Portugal

bewaren

"cryptoporticus; overdekte gangen of galerijen in de Romeinse architectuur."⁽⁸⁾

In de Romeinse architectuur is een cryptoporticus (van het latijnse 'crypta' en 'porticus') een overwelfde gang of galerij die twee delen van een complex op een efficiënte wijze verbindt en beschutting biedt tegen zon, warmte of regen.⁽⁹⁾ Een cryptoporticus wordt eventueel voorzien van natuurlijk licht door openingen in de gewelven die de bovengrondse structuur (een villa of een forum) dragen. Door hele of gedeeltelijke ingraving heersen er koele temperaturen, optimaal voor de bewaring van bederfelijke waren.

Het cryptoporticus in Coimbra (Fig 4) werd oorspronkelijk gebouwd op de steile bergwand van de stad als platform voor het forum van de oude Romeinse stad Aeminium (later werd hierop een paleis geconstrueerd dat vandaag als museum is ingericht).

Het cryptoporticus draagt een rechthoekig platform en is dus niet als enkelvoudige gang opgevat. Door de rondbooggewelven ontstaan langwerpige kamers als een aaneenschakeling van parallele gangen die op meerdere plaatsen perpendiculair ontsloten zijn. Op die manier ontstaat een matrix van gangen waarbij enkel de twee gegeven richtingen en de begrenzingen als oriënterend werken.

Het cryptoporticus wordt het archetype voor het ondergrondse literatuurarchief, ter verbintenis van twee gebouwen en voorzienend in een koele donkere ruimte voor de bewaring van kwetsbare archiefstukken.

De archiefruimte wil de dialoog aangaan met het bovengelegen literatuurforum en de naastgelegen ruïen.

(7) Pomey F., *Nieuw Nederduytsch - Latynsch Woorden-boek*, Drukker van Z.H. den Prins Aerts-Bisschop. Mechelen, 1819

(8) *Encyclo Online Encyclopedie* (<http://www.encyclo.nl>). (Toegang 2011 04 11).

(9) *Beeldenbank klassieke cultuur* (<http://kt.classy.be/beelden/daglevenstad17.html>). (Toegang 2011 04 11).

over literatuur

converge'ren *h* in één punt samenkomen; kleiner worden ⁽¹⁰⁾

convergentie

con - ver`gen - tie [-sie] («Latijn) de -woord (vrouwelijk) 1 toenadering naar één punt; 2 onderlinge gelijkenis van verschillende planten of dieren, die in dezelfde omstandigheden leven; 3 samenstroming van vloeistoffen of gassen

convergentie

het proces van samenkomen of gelijker worden

convergentie

ontstaan van analogie

convergentie

samenkomst in een punt

convergentie

(meteorologie) samenstromen van lucht

convergentie

Versijnsel van verdwijnen van de traditionele relatie tussen dienst en middel als gevolg van de digitalisering, bijv. internet via de kabel.

convergentie

Verloop van het iteratieproces waarbij de verandering van de te berekenen systeemvariabele(n) tussen opeenvolgende iteraties het vooraf gestelde convergentie criterium steeds dichter nadert

convergentie

De nationale stelsels geleidelijk naar elkaar toe laten groeien op grond van gemeenschappelijke stellingen, maar met behoud van de nationale structuur. ⁽¹¹⁾

(10) Weijnen A.A., *Prisma Woordenboek Nederlands*, Het Spectrum, Utrecht, 1996

(11) Encyclo online encyclopedie (<http://www.encyclo.nl/begrip/convergentie>). (Toegang 2011 04 08)

melopee

In dit gedicht van Paul van Ostaijen wordt de sfeer van de setting in grote mate bepaald door de manier waarop woorden gekozen en gerangschikt zijn volgens klank. Wanneer luidop gelezen weerklinkt de atmosfeer die de dichter beoogt. Klank is niet enkel het functionele gevolg van een reeks woorden en beperkt zich niet tot het vormgeven van betekenis als informatieoverdracht, maar geeft deze betekenis ook een fonetisch waarde.

Betekenis en klank zijn een onafscheidelijk geheel en versterken elkaar, steeds intenser naarmate het gedicht vordert; -m, -sch, -ng, -n, -h, -w en -v klanken volgen elkaar steeds geconcentreerder op naar een hoogtepunt in de laatste vers.

Het gedicht is voornamelijk opgebouwd uit stemhebbende klanken welke in grote mate het karakter van het gedicht bepalen; stemhebbende klanken klinken veel zachter dan niet-stemhebbende (bv. 'v' is een stemhebbende klank, 'f' niet, 'z' is stemhebbend, 's' niet). Ook niet-stemhebbende klanken staan steeds zo gepositioneerd dat zij zachter klinken dan wanneer zij alleen zouden staan. 's' en 'ch' zijn niet-stemhebbend en klinken individueel veel harder dan in 'sch-' combinaties, de eind 'g' in 'laag' is niet-stemhebbend en eerder scherp (cfr. 'ch') maar gevolgd door een 'w' zoals in 'laagwei' wordt de klank weer zachter.

Naarmate het gedicht vordert wordt het steeds verder uitgezuiverd naar stemhebbende en zachte klanken; 'schuift' wordt 'schuiyen', de 'r' verdwijnt, steeds meer 'w' en 'z' klanken.

De titel van het gedicht, de synthese van betekenis, hééft geen betekenis en is een slechts een compositie van sferische klanken.

Door het aanwenden van fonetiek als strategie convergeren betekenis en klank en worden zij uiteindelijk één. Het woord, de materie, is firmitas, utilitas, venustas.

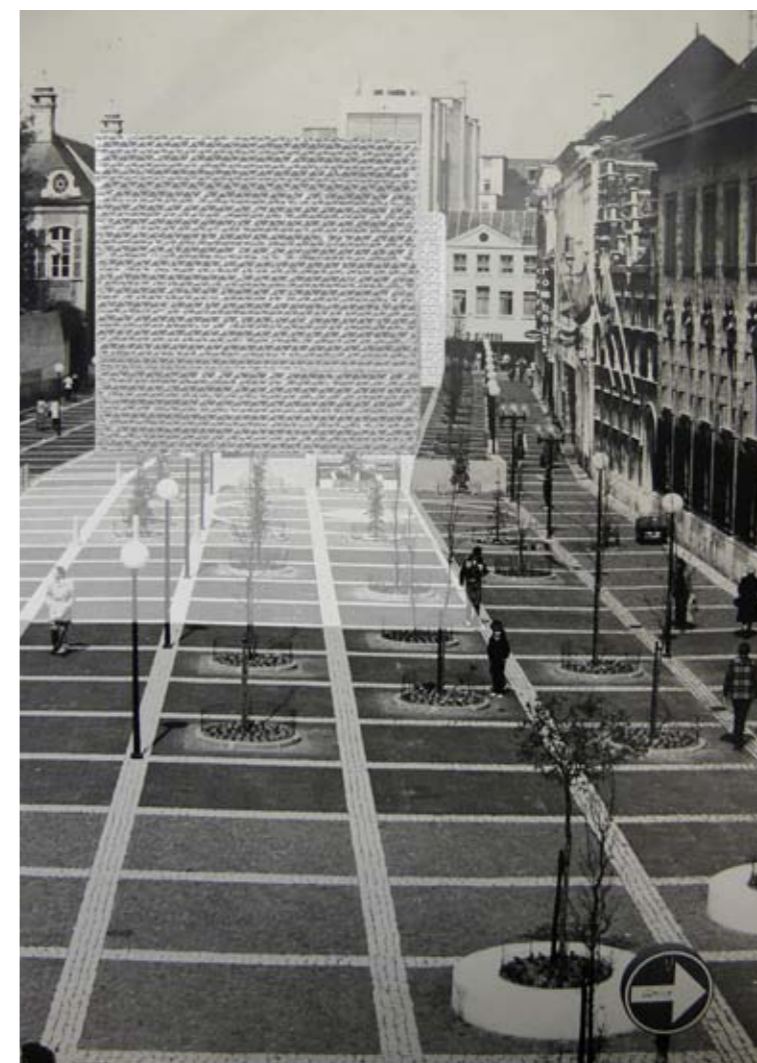
Melopee

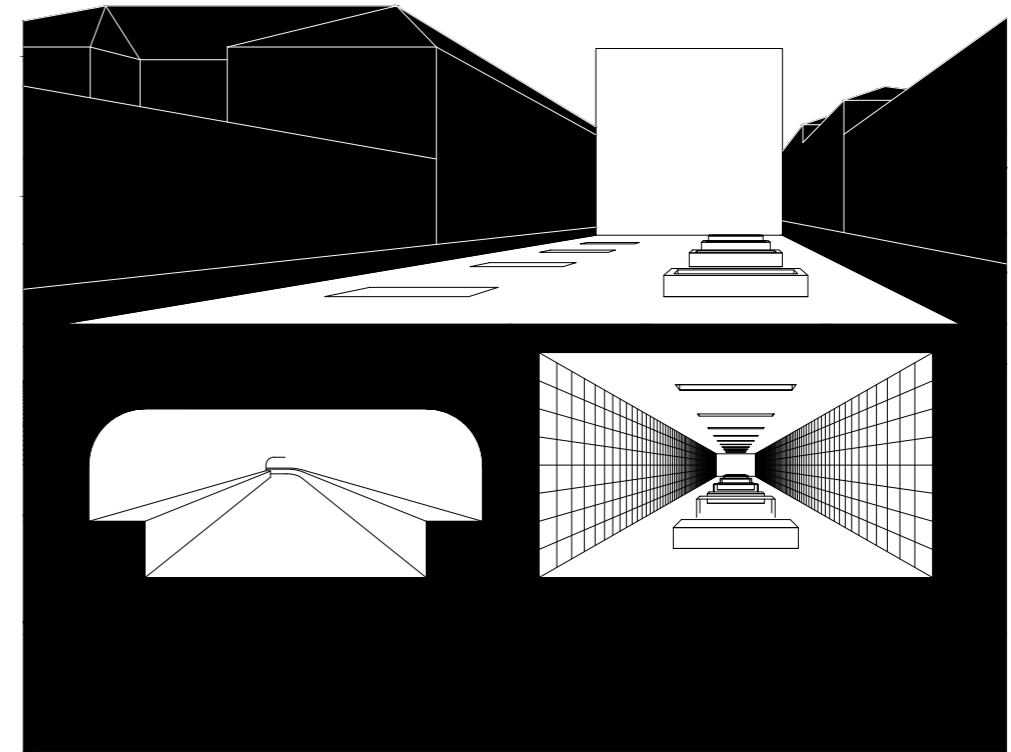
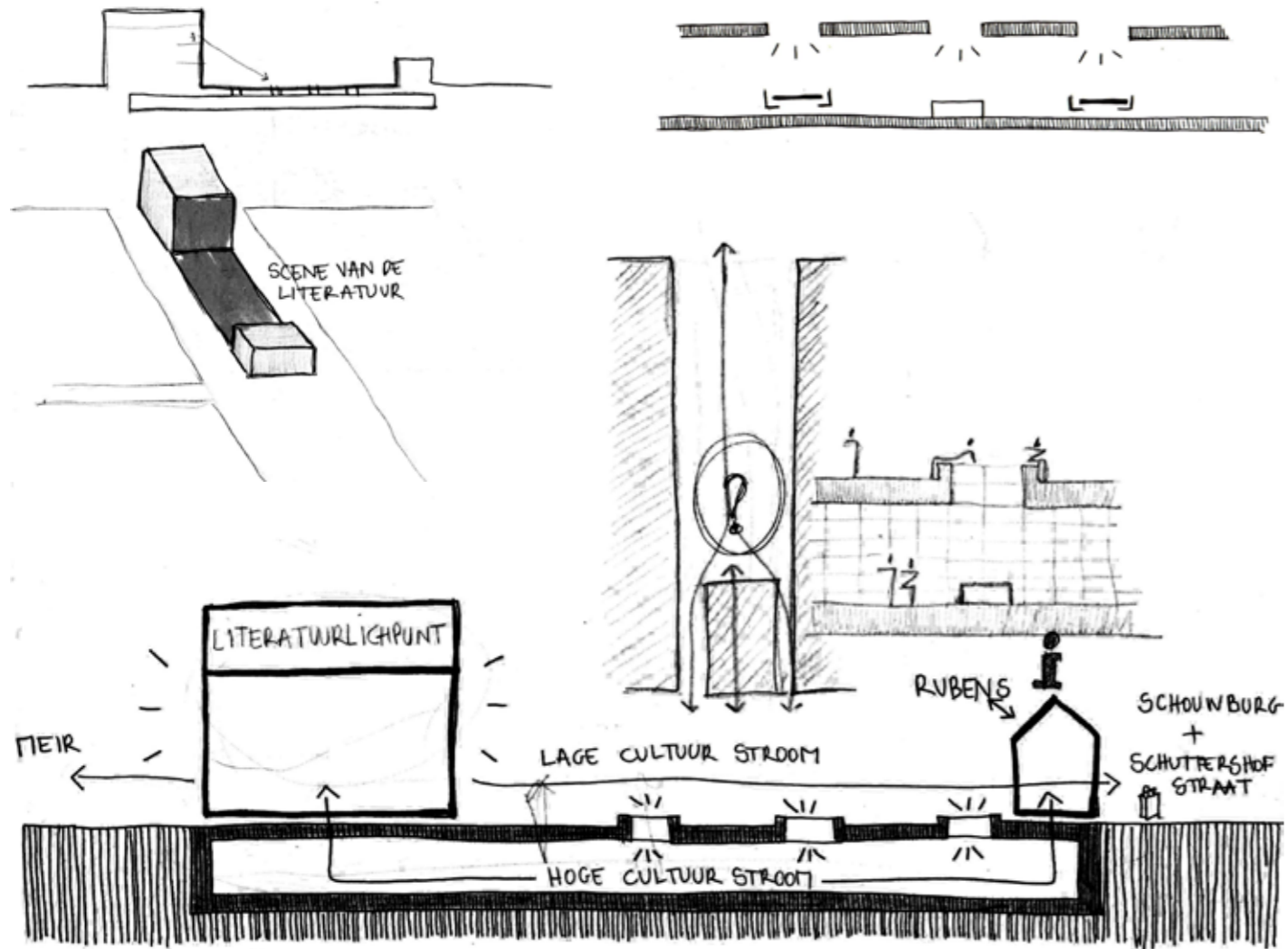
*Onder de maan schuift de lange rivier
Over de lange rivier schuift moede de maan
Onder de maan op de lange rivier schuift de kano naar zee*

*Langs het hoogriet
langs de laagwei
schuift de kano naar zee
schuift met de schuivende maan de kano naar zee
Zo zijn ze gezellen naar zee de kano de maan en de man
Waarom schuiven de maan en de man getweeën gedwee*

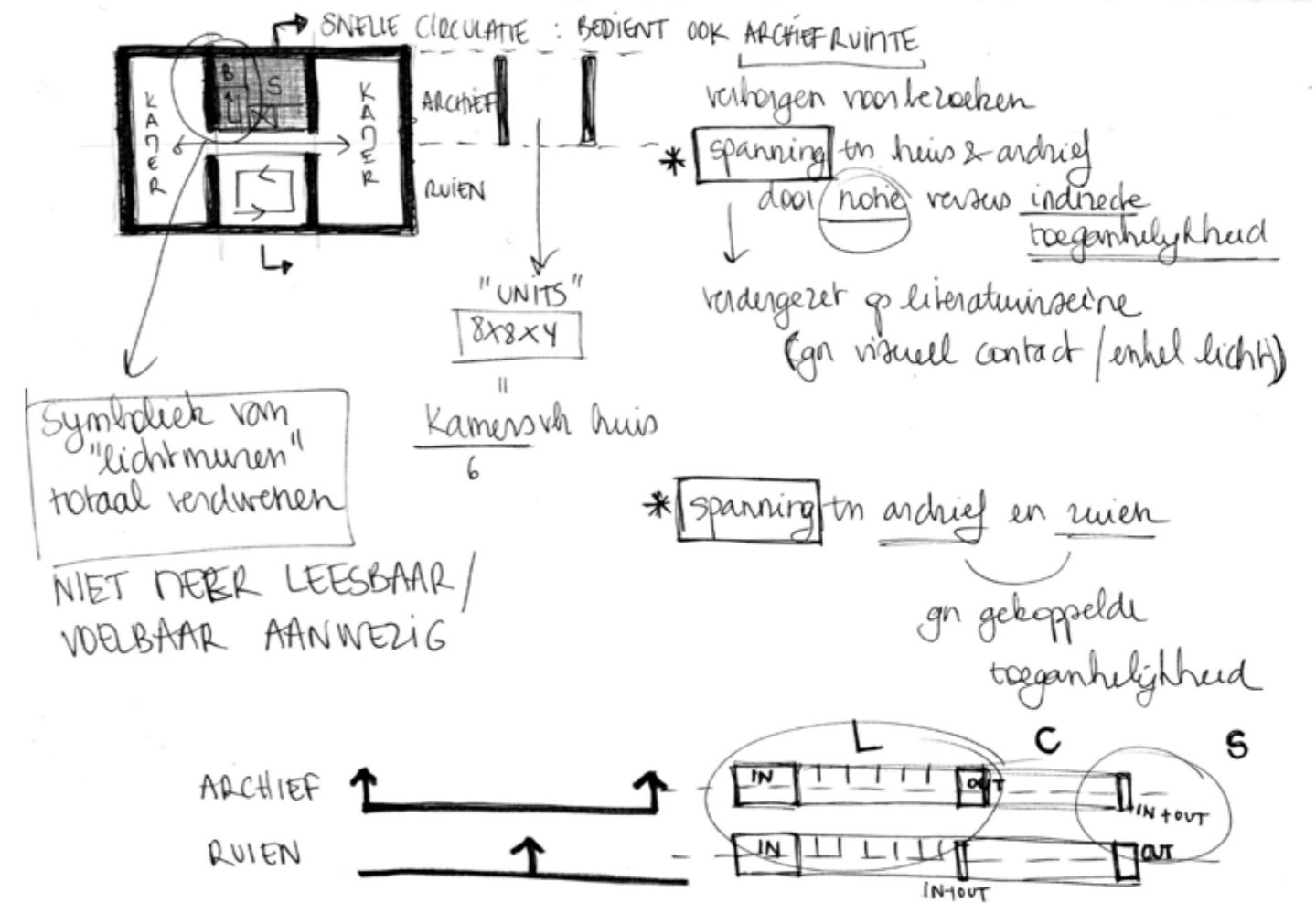
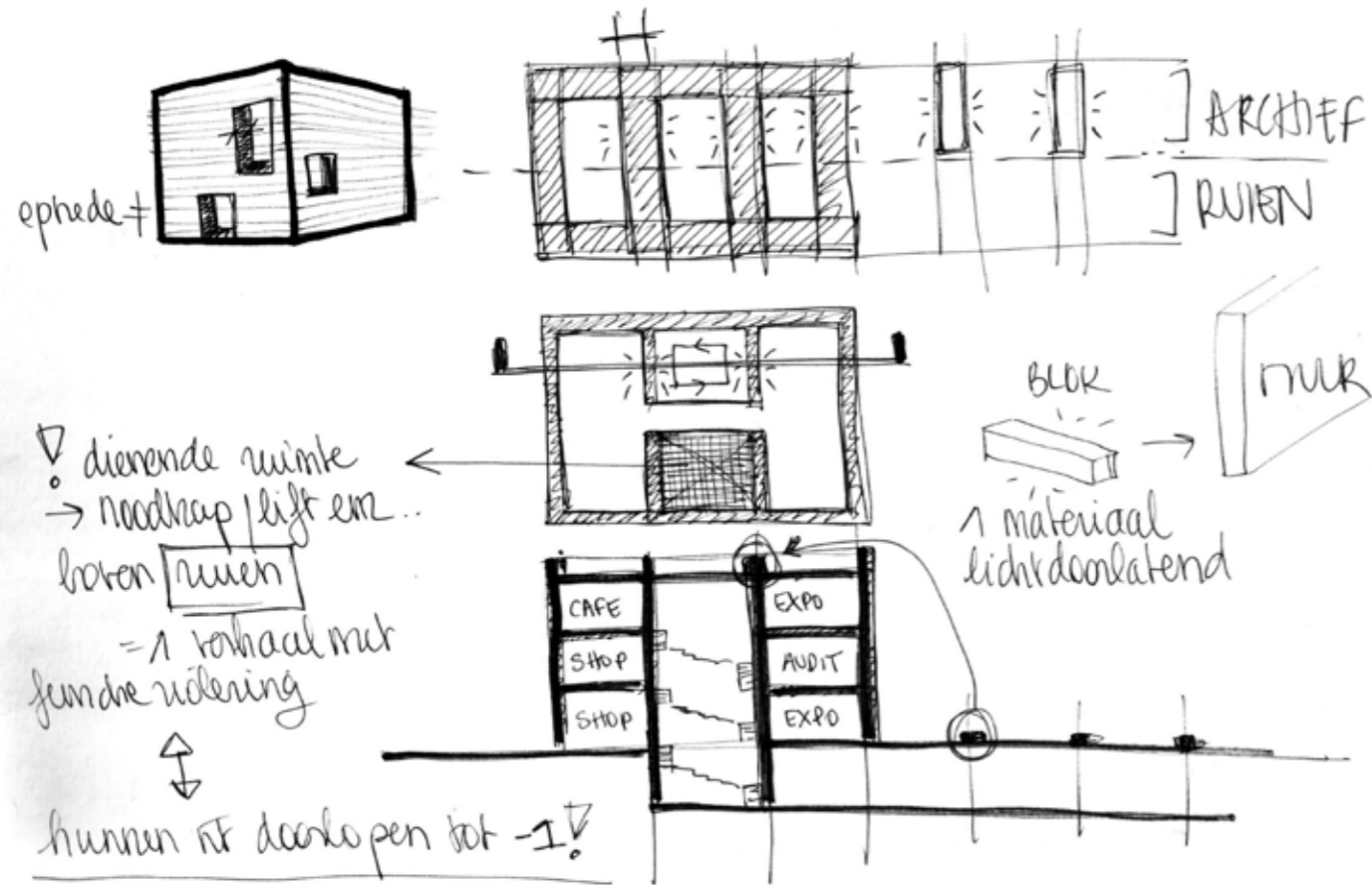
naar de zee

een literatuurhuis





drievoudig perspectief; literatuurforum en literatuurhuis, literatuurarchief, ruien

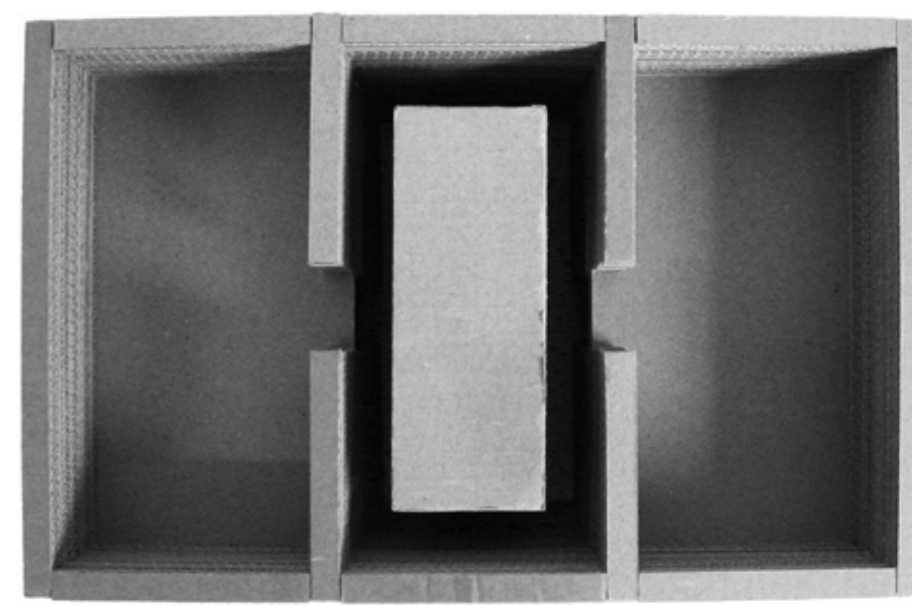




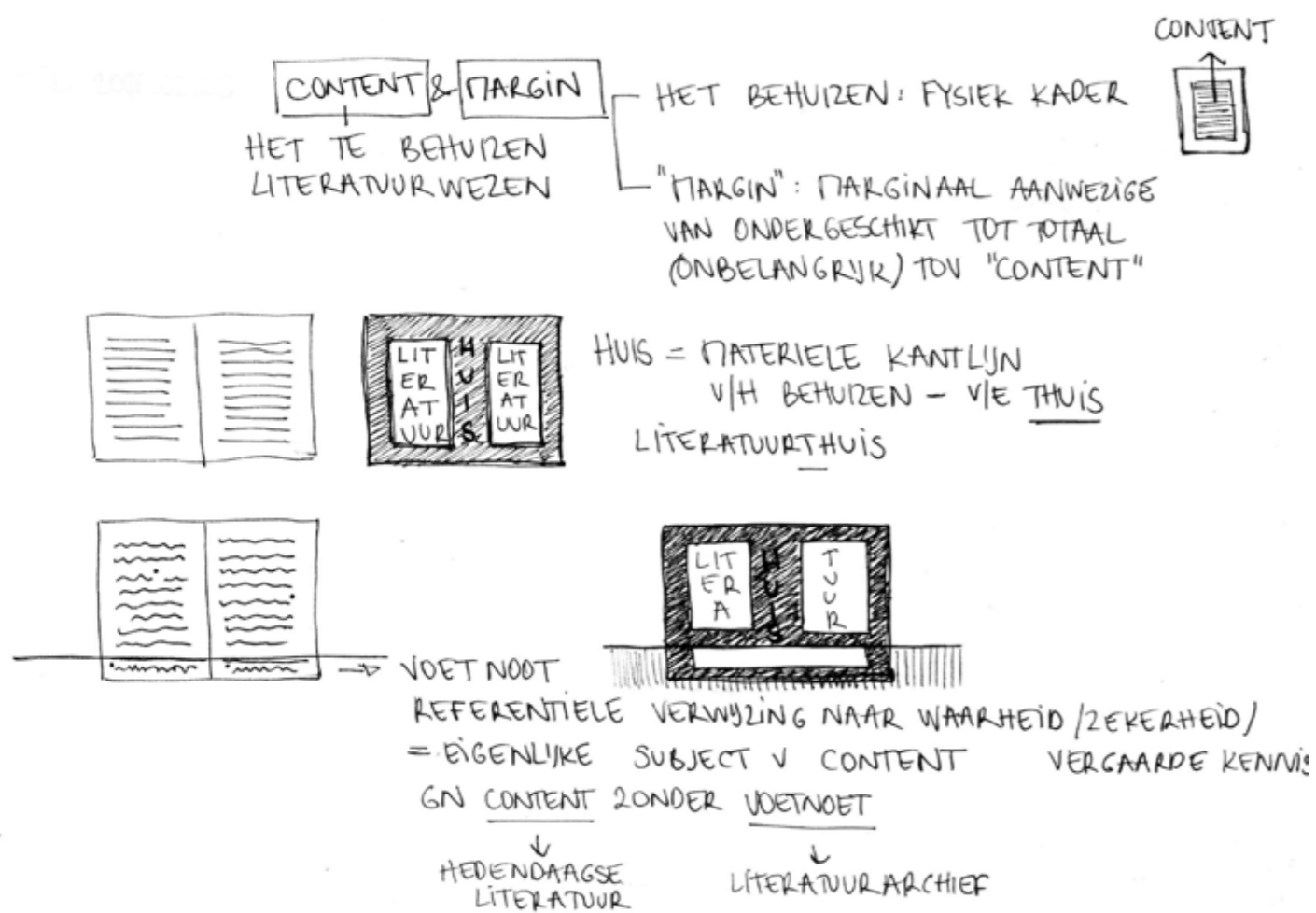
eerste theoretisch model . een trilogie² van kamers



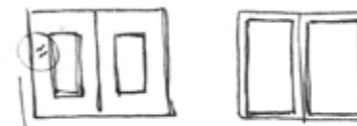
*eerste theoretisch model
met asymmetrische functionele kern*



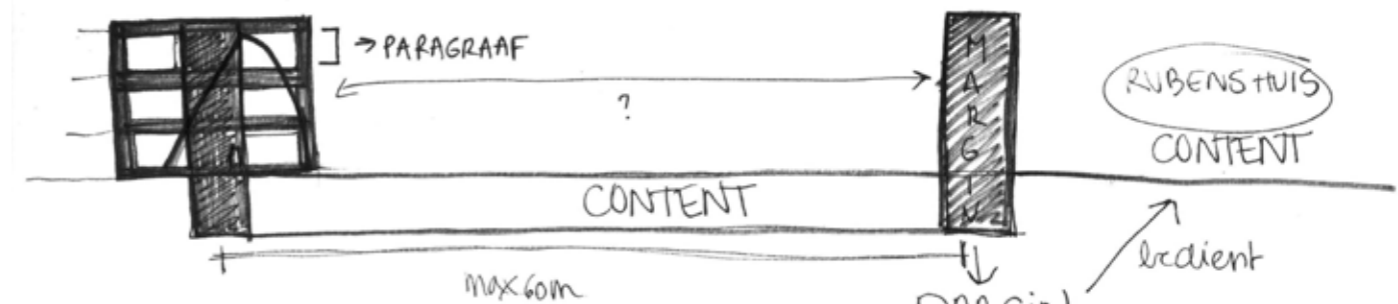
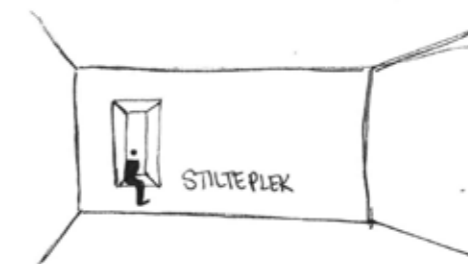
*eerste theoretisch model
met centrale autonome functionele kern*



Verhouding margin - content: ~ v/h formaat v/h boek



Kantlijn = plaats voor eigen aantekeningen = even weg uit content om eigen reflexie te maken

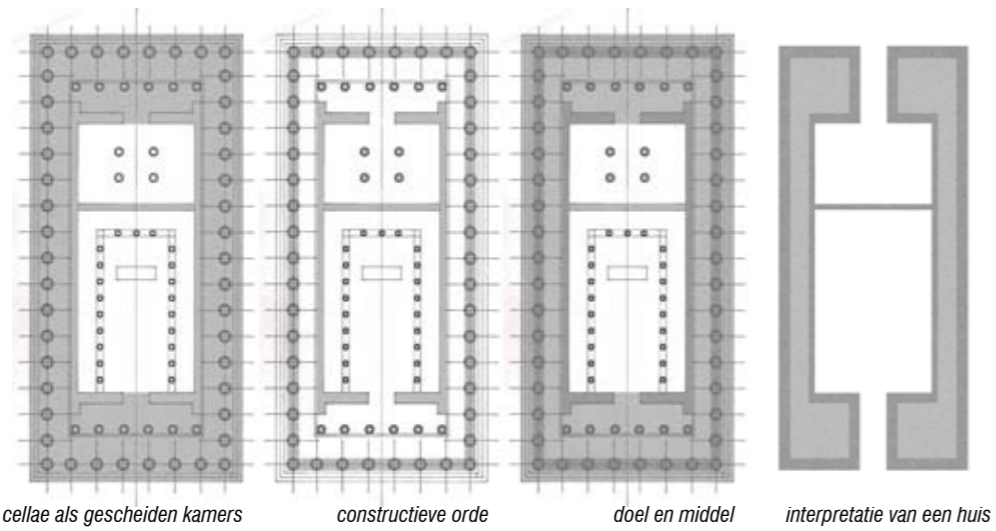


plaatsbepalen 'rubensmargin'

1. <-> projectie content: 2 opties
2. max afstand nooduitgang: 1 optie
3. escape positie: stijmschema + verhandingen

←> parlijnen van Beel: content EXTRAVERT

↳ plaatsen naar plaats in Antwerpen waar teveel MARGIN is

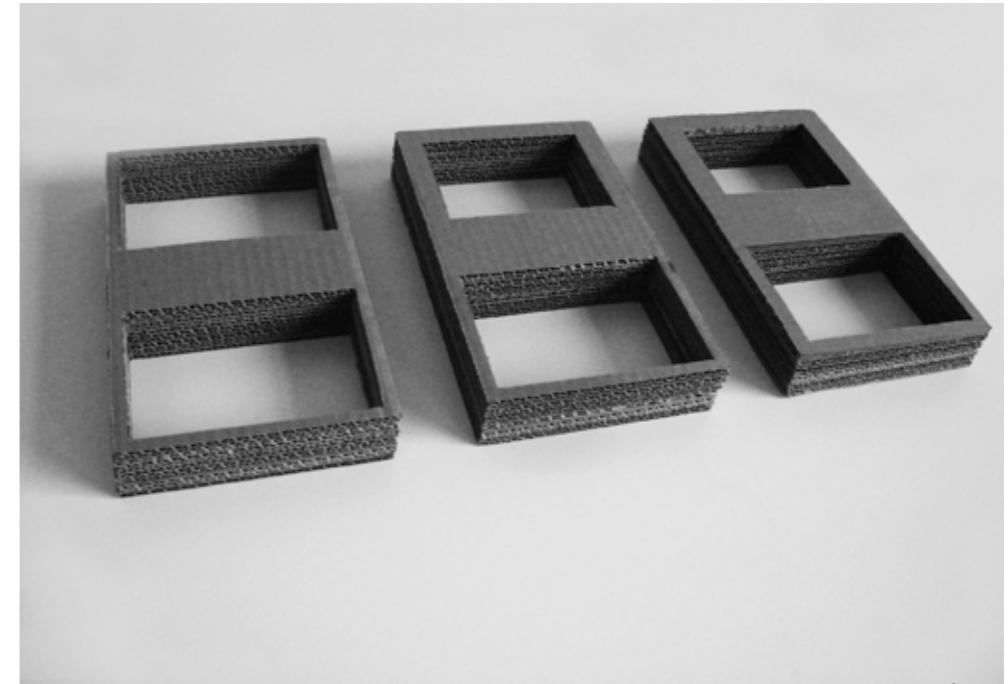


cellae als gescheiden kamers

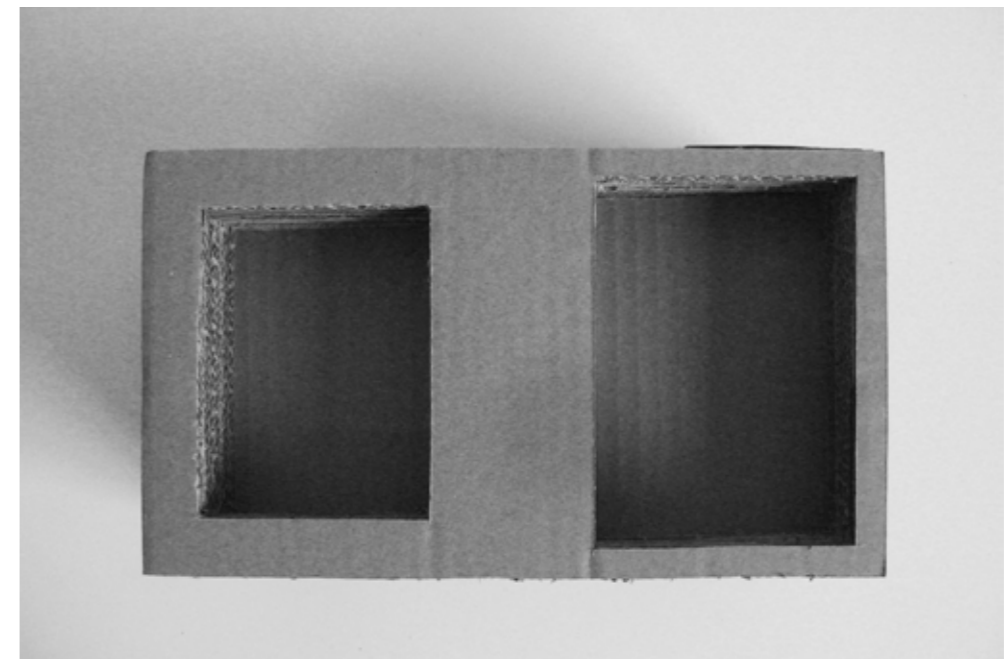
constructieve orde

doel en middel

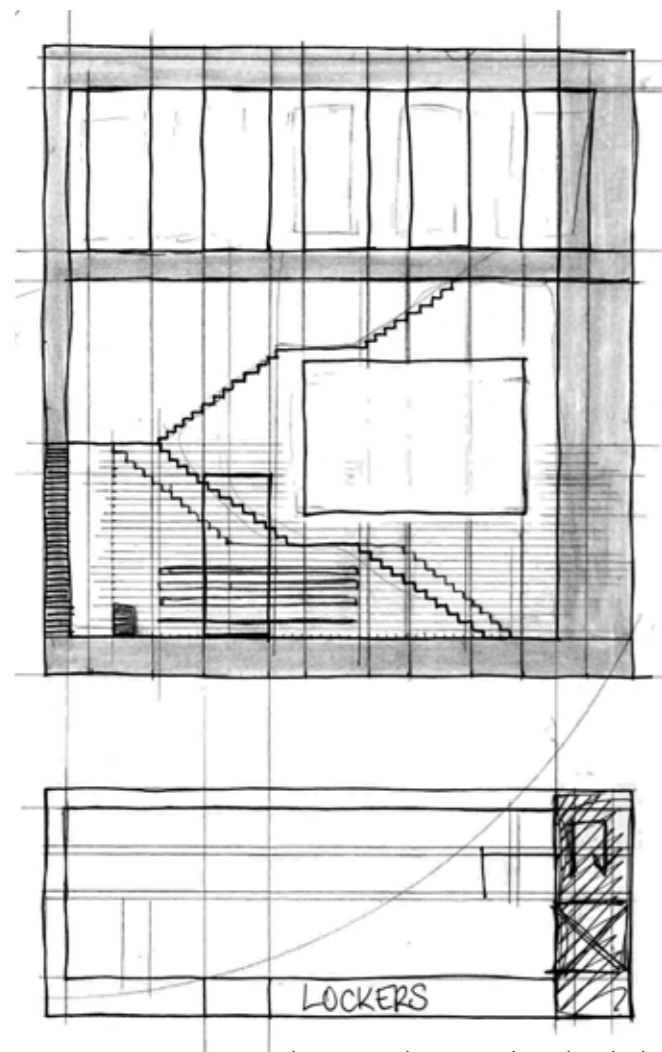
interpretatie van een huis



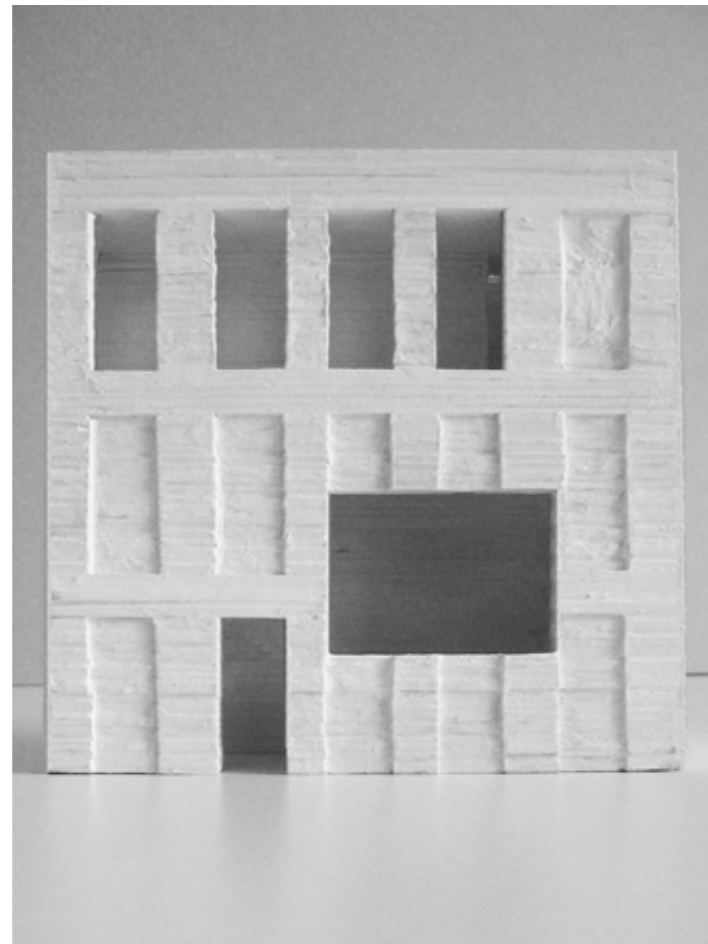
massiviteit volgens functie



massiviteit volgens functie, gestapeld



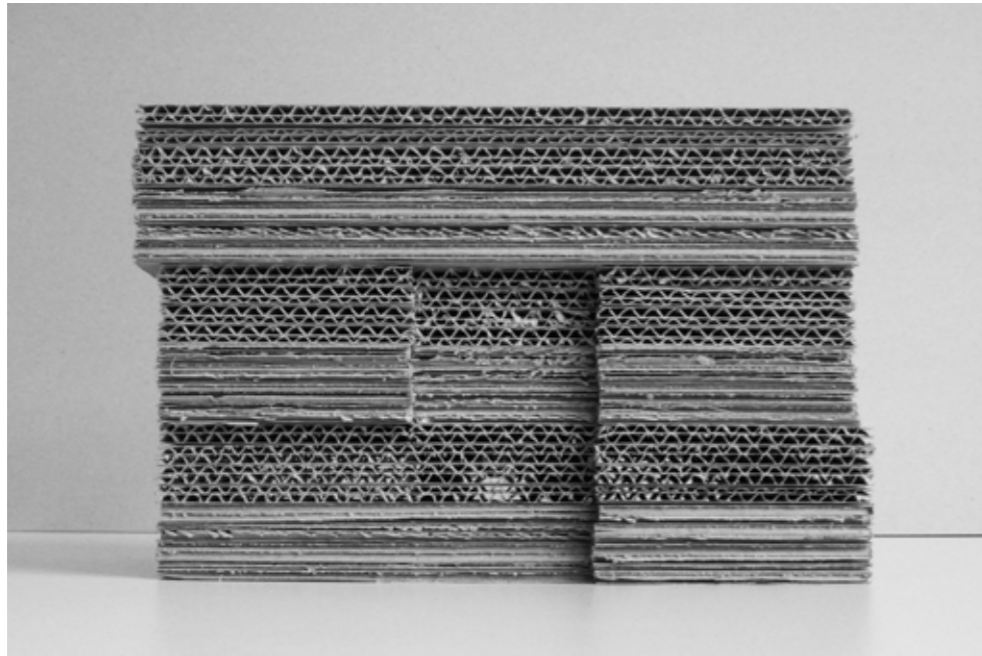
cultuurmuur . schetsontwerp in snede en in plan



gevelcompositie cultuurmuur . verhoudingen geleyhuis

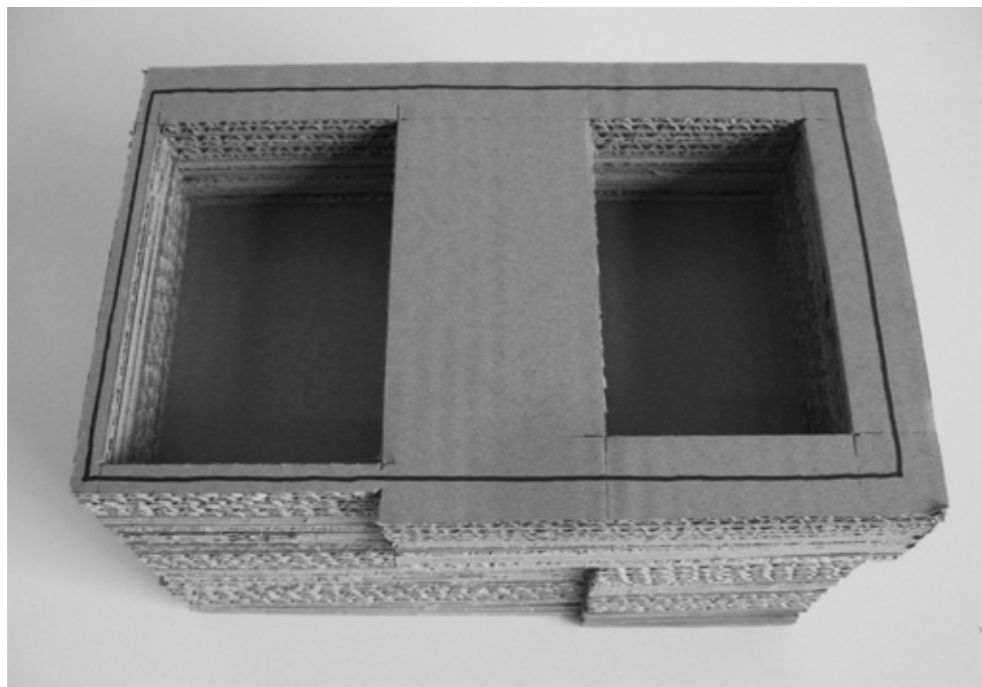
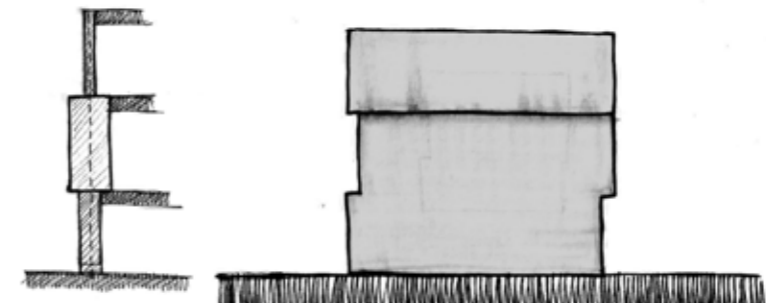


schema inplantingsgeometrie

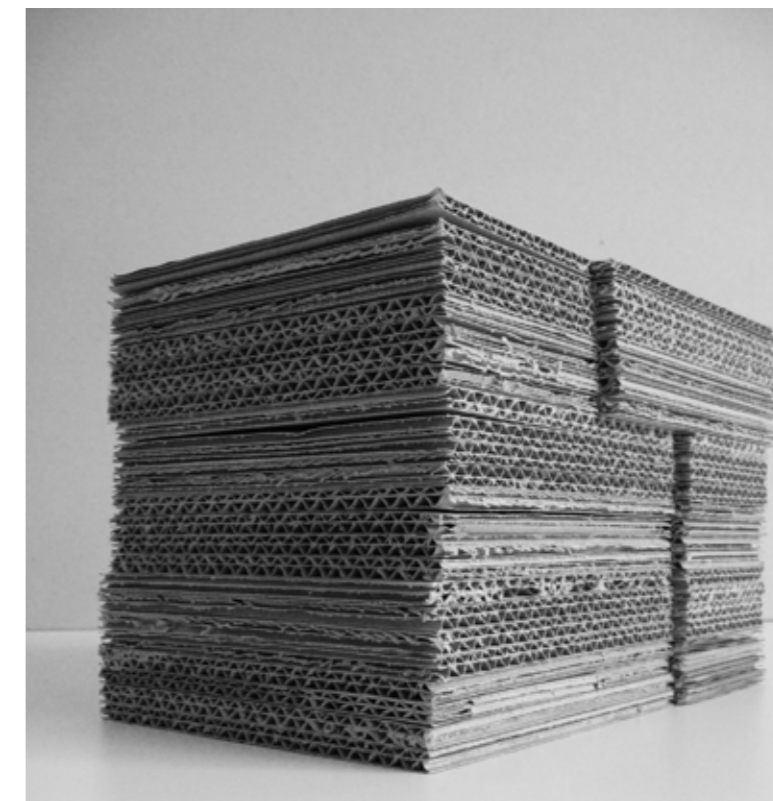


FIRMITAS UTILITAS VENUSTAS
↓ ↓ ↓
MUUR = FUNCTIE = SCHONHEID 3 X DIENEND
1 ELEMENT
BEDIENDE KUITTE = KANIER

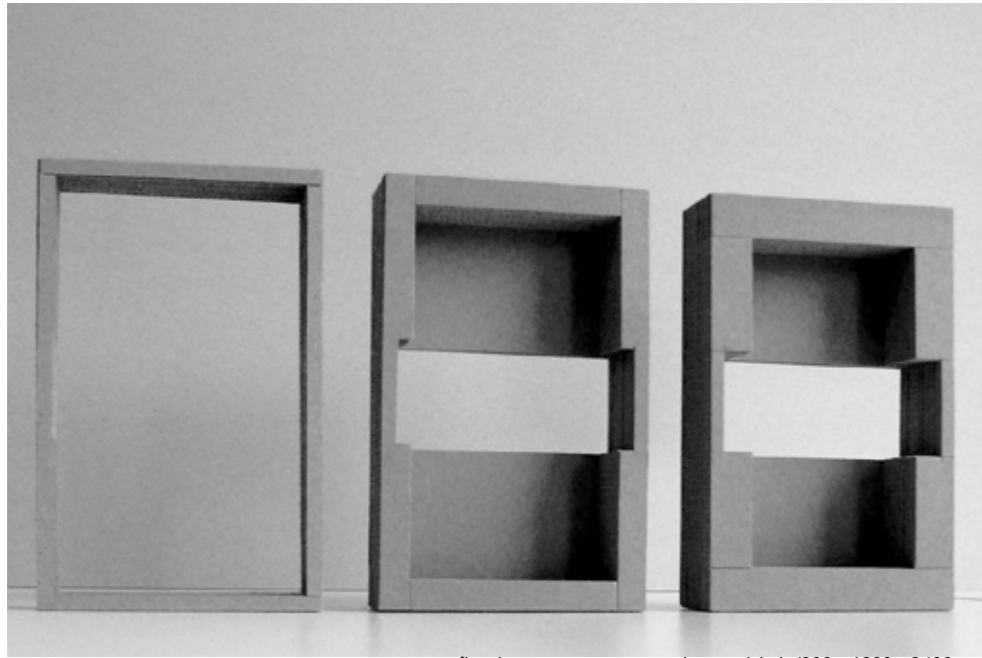
MUR : variabel in UTILITAS
+
FIRMITAS → STAPELING TE PAARD
||
VENUSTAS



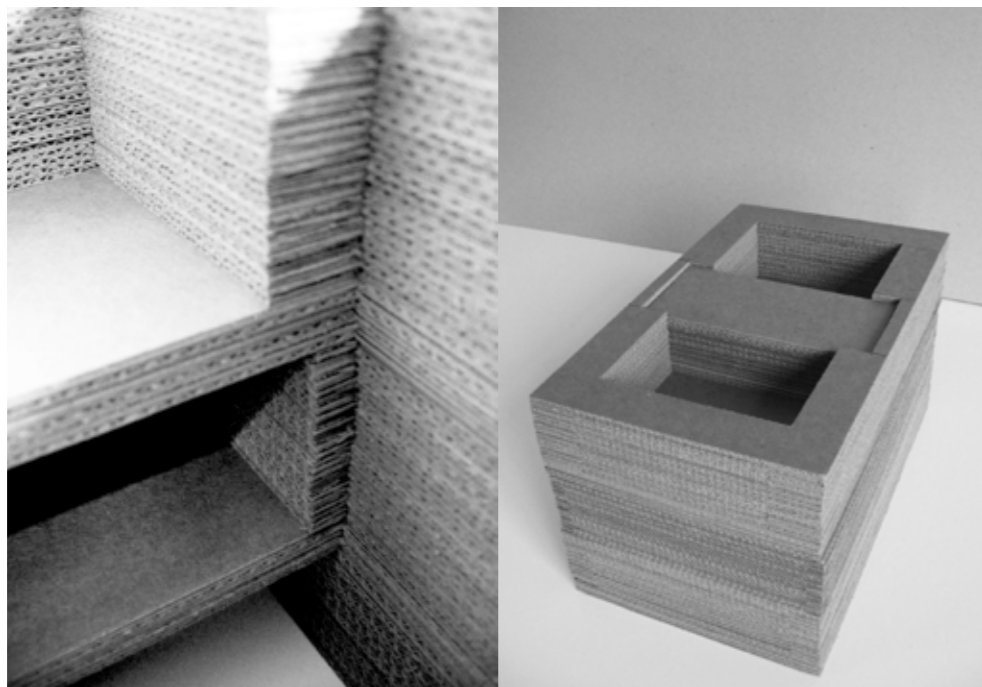
derde theoretisch model . te paard gestapeld



derde theoretisch model . massiviteit volgens functie en extravert

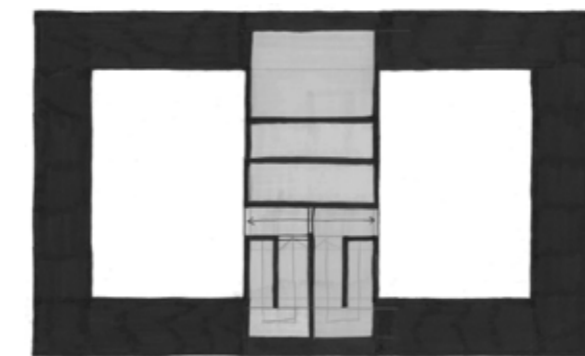
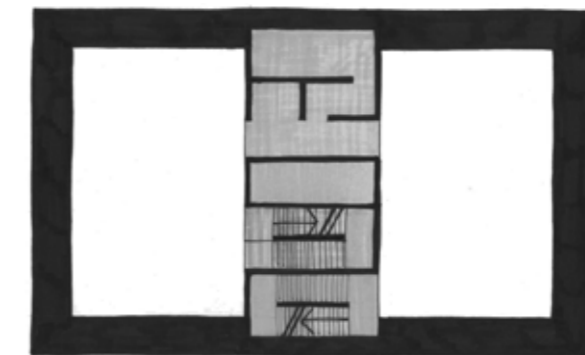
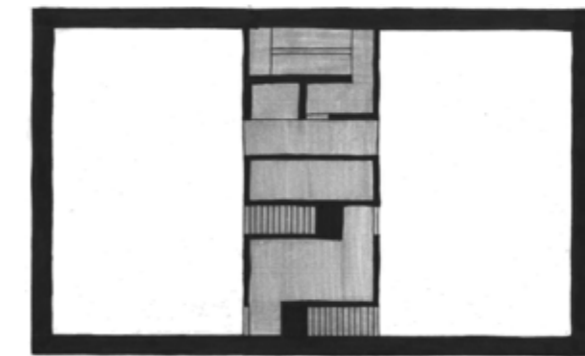
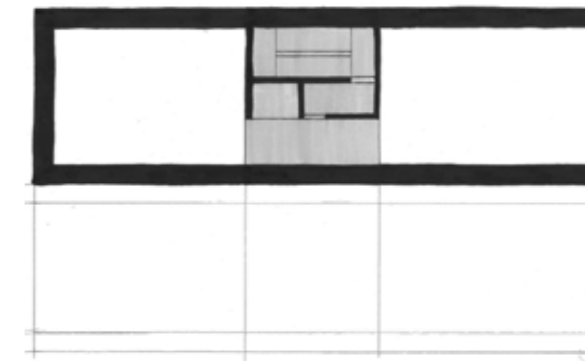


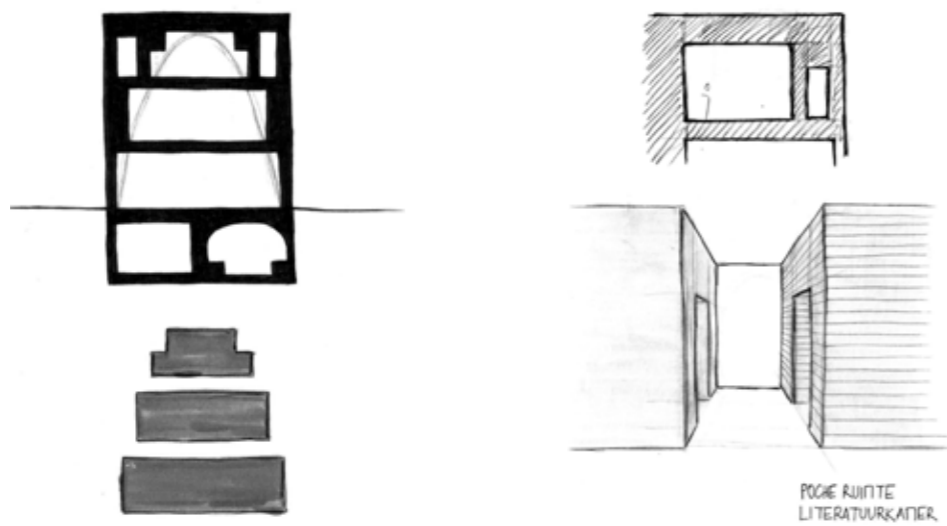
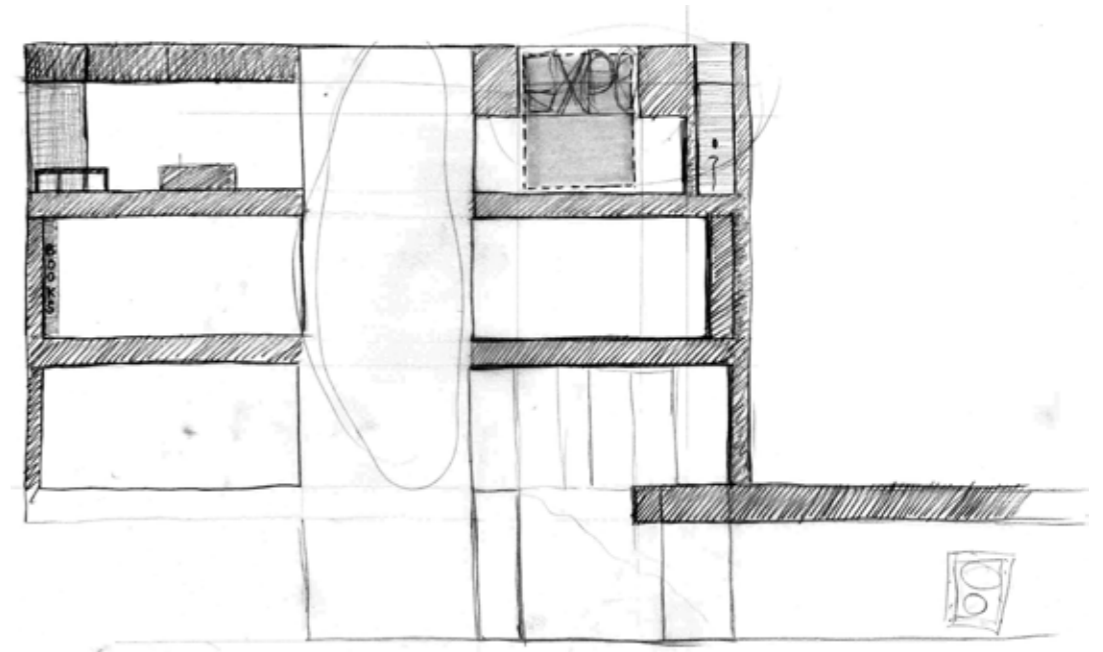
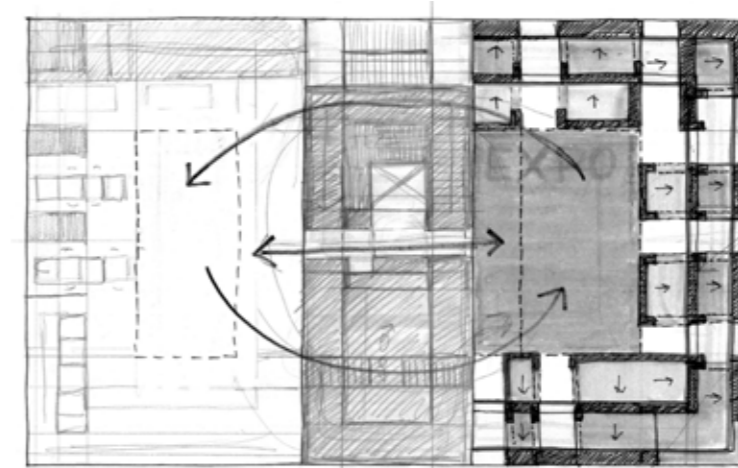
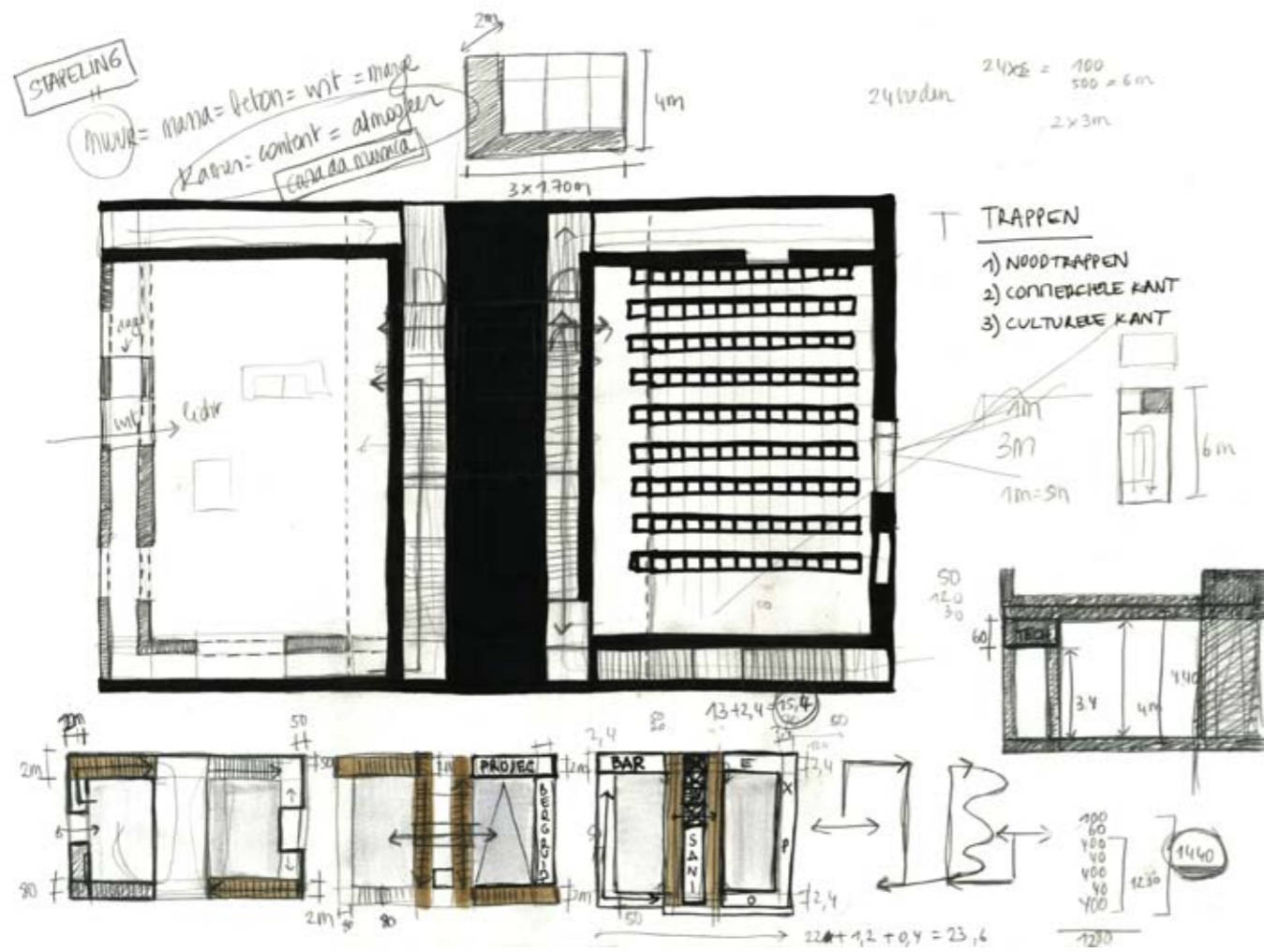
finaal prototype. toenemende massiviteit (800 - 1600 - 2400mm)

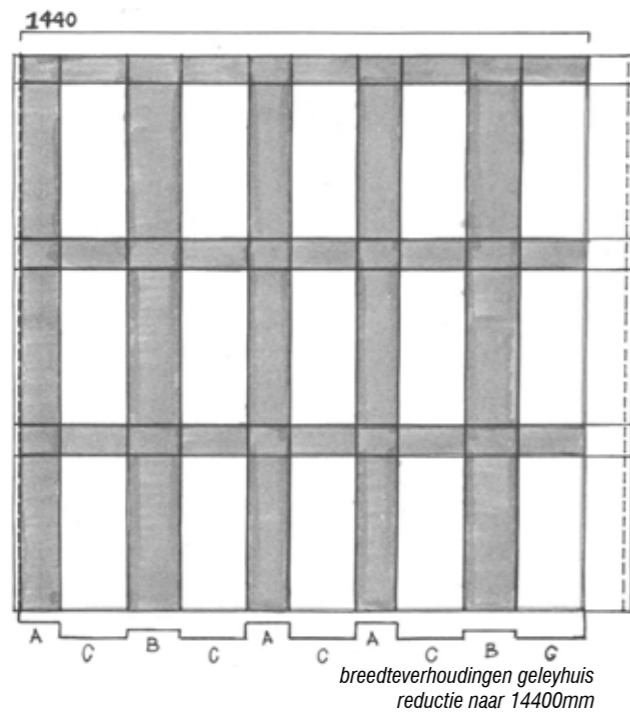


finaal prototype (zonder kern)

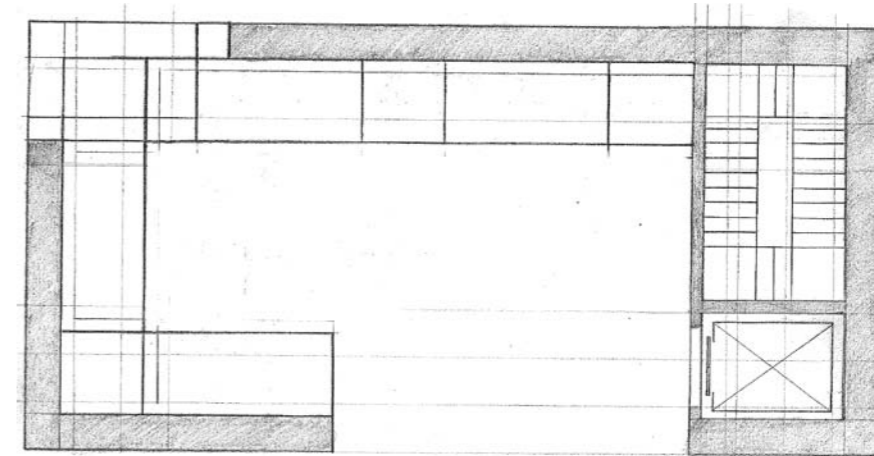
finaal prototype . gestapeld



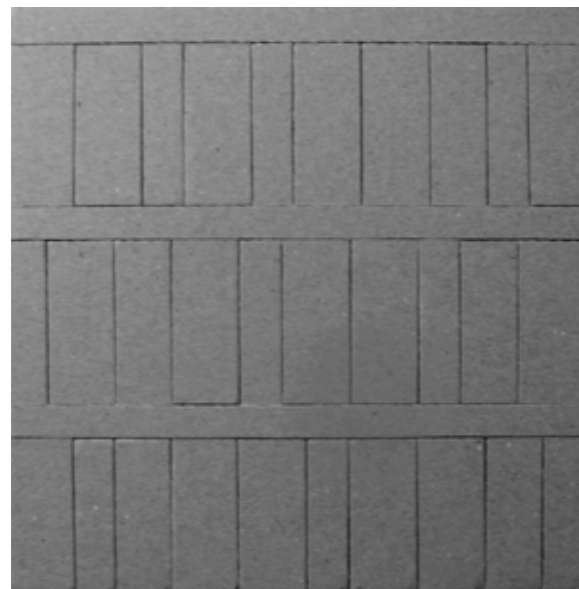




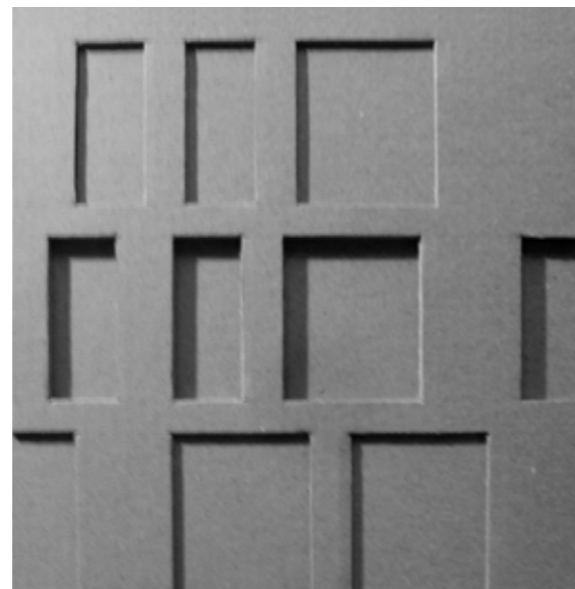
belvédère als kamer in de massa (uitzicht op boerentoren)



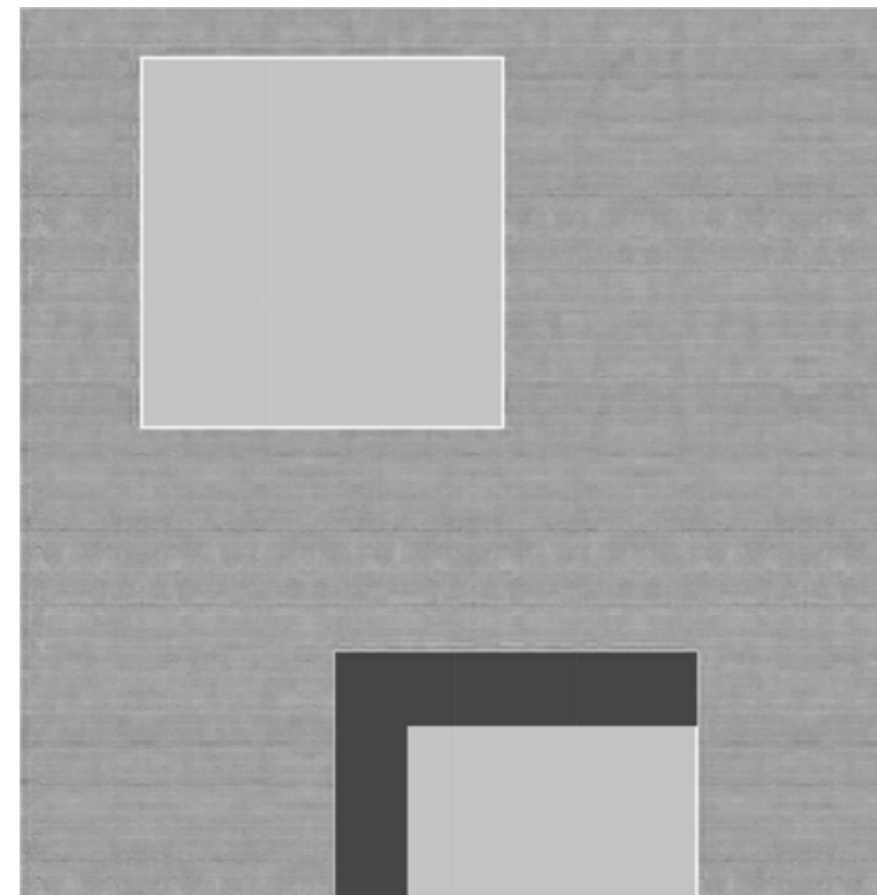
plan cultuurmuur



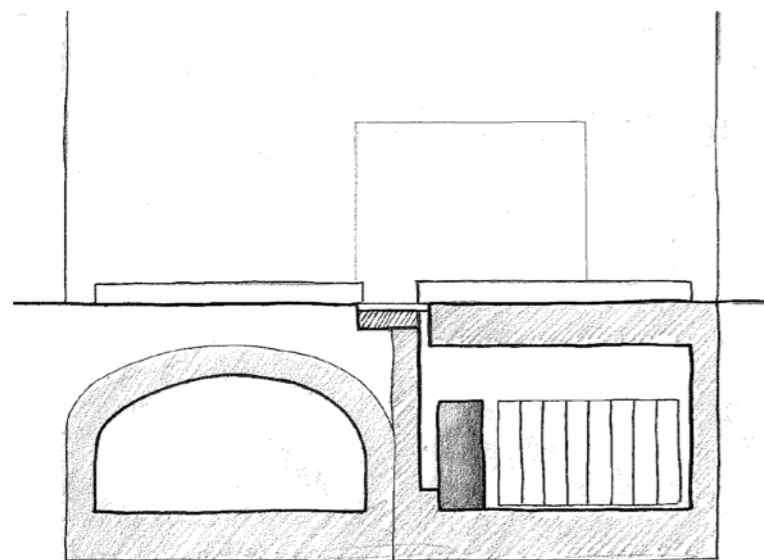
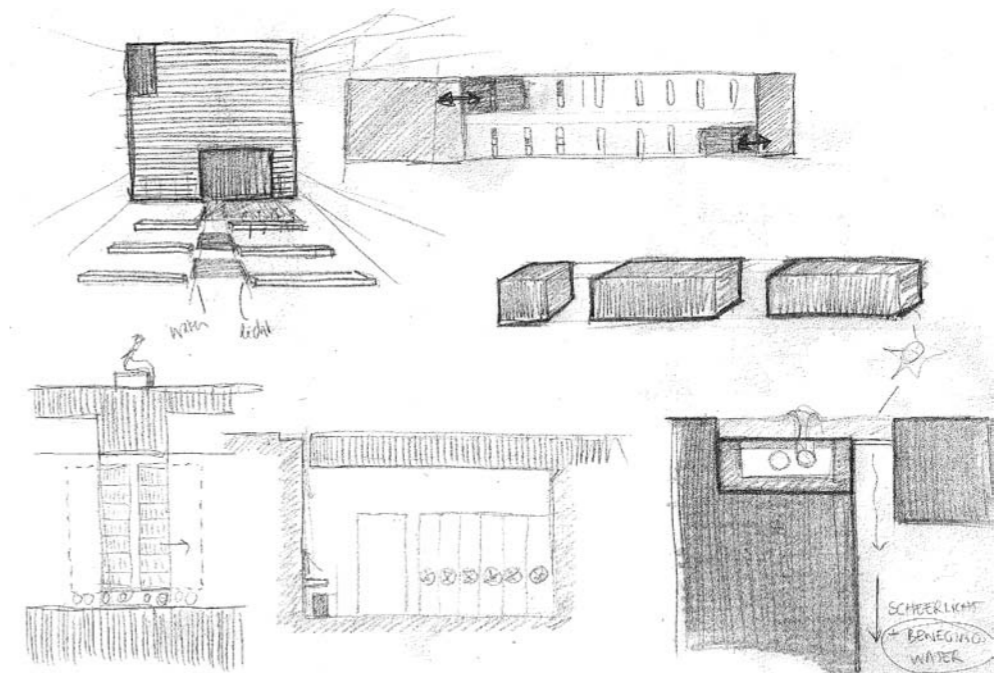
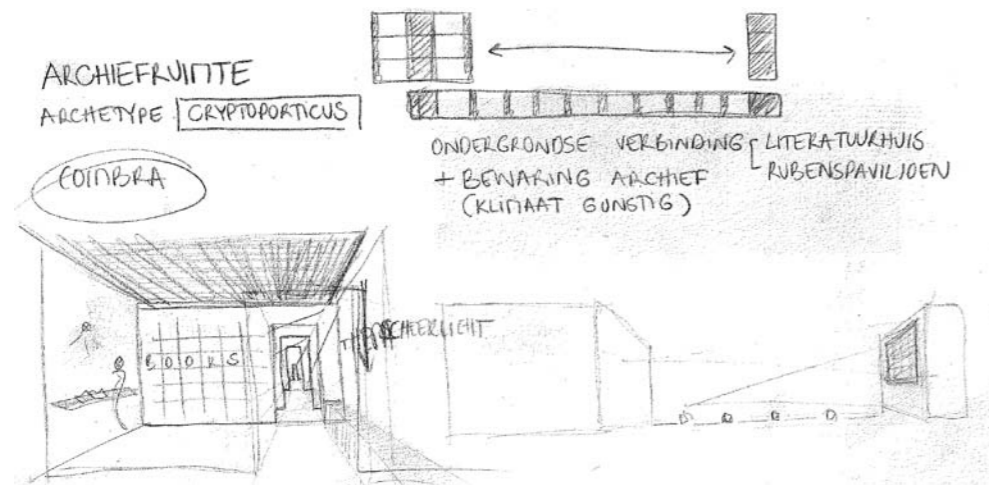
breedteverhoudingen geleyhuis
versnipperd tot willekeurige volgorde per etage

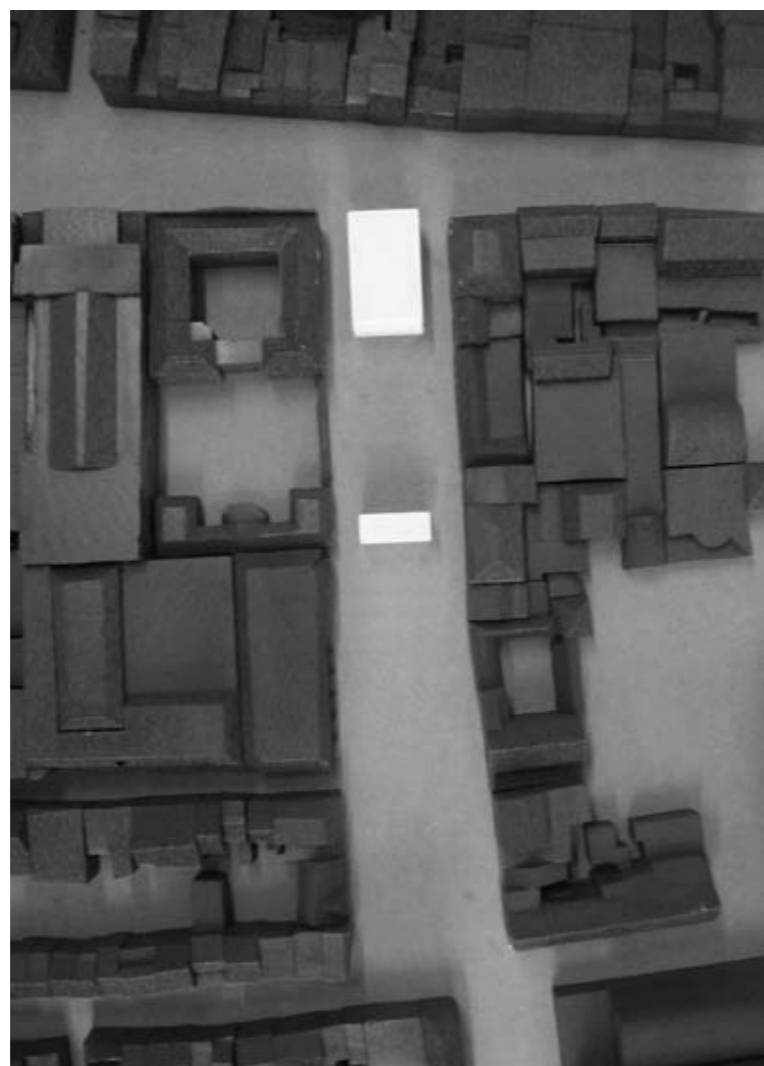


voorbeeld gevelcompositie
openingen als openingen gebleven (1700mm)

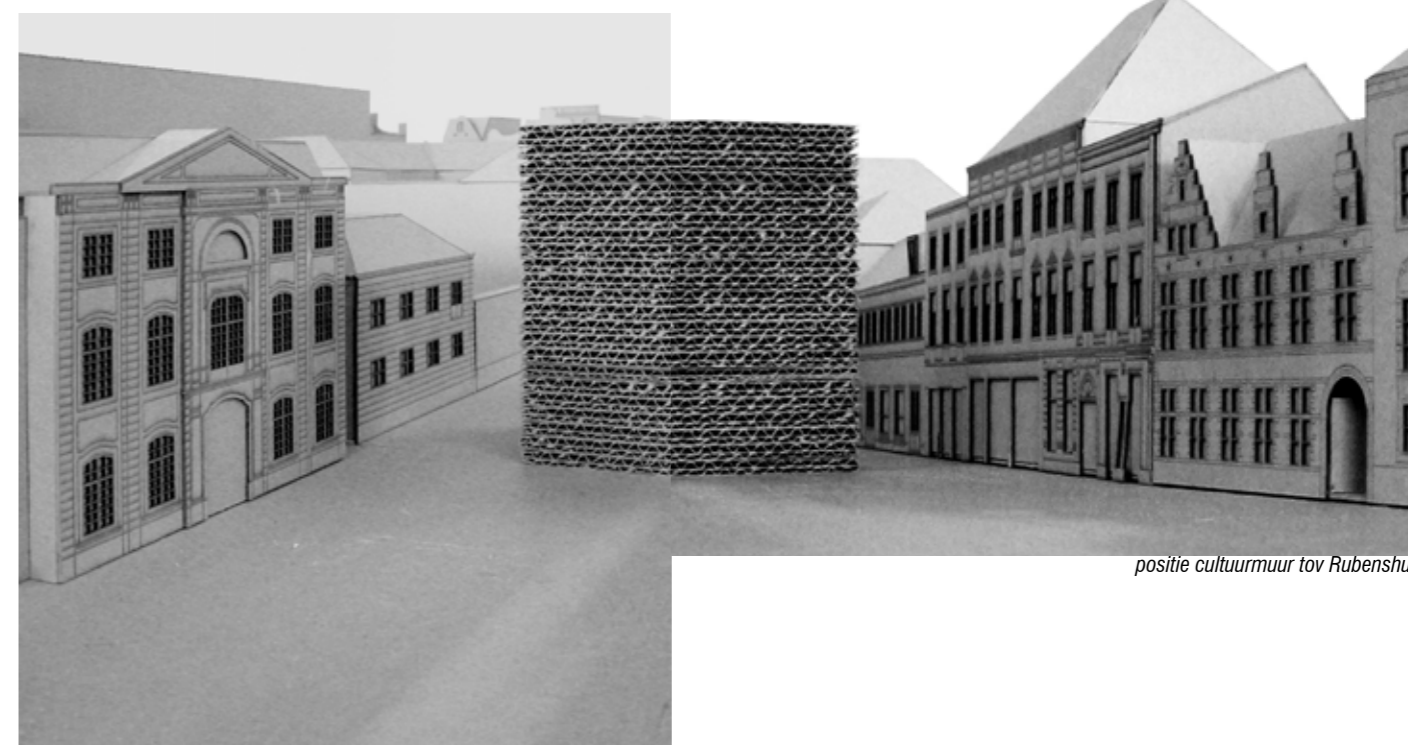


gevelcompositie cultuurmuur - openingen van binnenuit gedichteerd



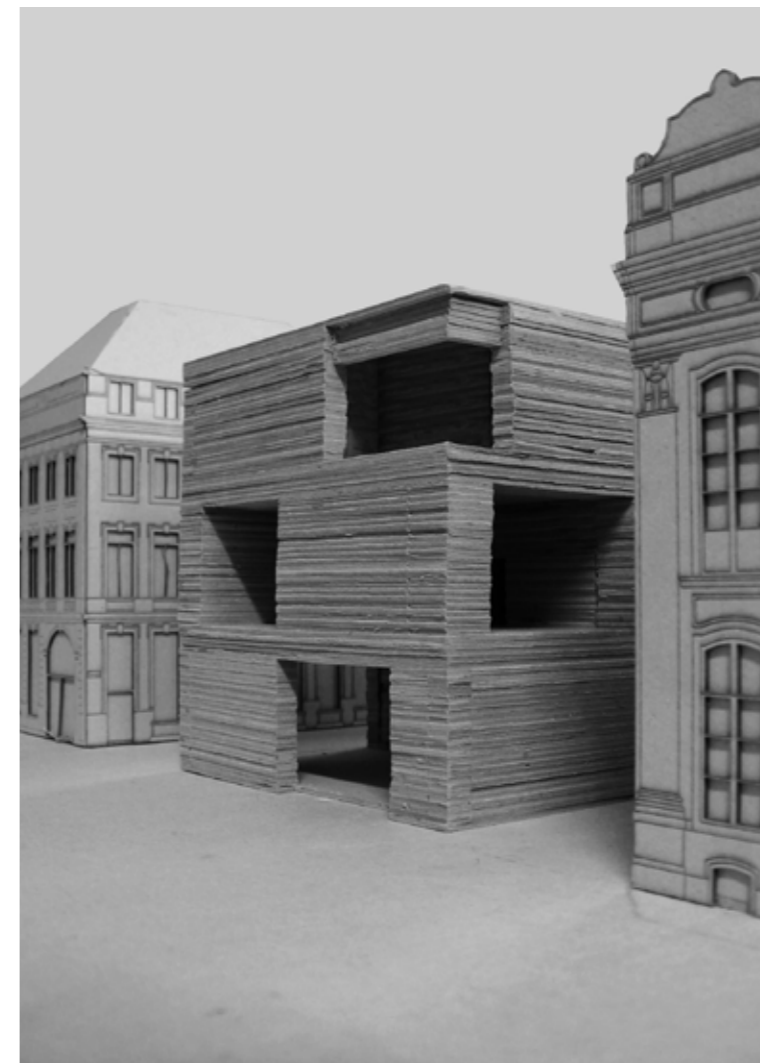


inplantingsmaquette 1/500



positie cultuurmuur tov Rubenshuis

positie cultuurmuur tov klassieke Fortisgevel



literatuurlijst

Bachelard G., *The poetics of space*, Beacon Press, Boston, 1994

Chipperfield Architects D., *Form Matters*, Buchhandlung Walther König, Keulen, 2009

Deplazes A., *Constructing architecture*, Birkhäuser, Basel, 2005

Heynen H., Loeckx A. e.a., *'Dat is architectuur' sleutelteksten uit de 21ste eeuw*, 010, Rotterdam, 2004

Leupen B., Grafe C. e.a., *Ontwerp en analyse*, 010, Rotterdam, 1993

