



Faculteit Politieke en Sociale Wetenschappen

Master Sociaal Werk

Academiejaar 2011-2012

# HOE DENKT ANTWERPSE SCOUTSLEIDING OVER ARMOEDE?

Promotor: Prof. Steyaert Jan

Medebeoordelaar: Prof. Dr. Ponnet Koen

Scriptie voorgelegd met het oog op het behalen van de graad van Master in het Sociaal Werk

Katrein Ebinger

Juni 2012







Met speciale dank aan Scouts en Gidsen Vlaanderen.

In het bijzonder aan Jan Vansantvoet, stafmedewerker Diversiteit, voor de vruchtbare samenwerking in dit praktijkgerichte onderzoek en de praktische ondersteuning.





## 1 WOORD VOORAF

In deze masterproef combineer ik mijn studie met mijn hobby en tracht ik beide te verweven tot een doorleefd verhaal gebaseerd op en onderbouwd met sociaalwetenschappelijk onderzoek.

Uiteraard deed ik dit niet alleen. Daarom wens ik hier enkele personen in het bijzonder te bedanken.

Ik dank:

- Jan Steyaert, mijn promotor, voor de goede raad en de opvolging van mijn thesis;
- Jan Vansantvoet, stafmedewerker Diversiteit van S&GV, voor zijn enthousiasme, de goede samenwerking en de praktische hulp (populatiegegevens, verzending enquête, het voorzien van een prijs verbonden aan de enquête, ...);
- Dimokritos Kavadias, voor de ondersteuning op het gebied van statistiek;
- Britt Dehertogh, voor haar visie op en inzichten in de cijfers;

Verder ben ik de (oud)leiding van scoutsgroep 2646 Feniks dankbaar voor de deelname aan het focusgesprek, Gary Peeters voor het nalezen van deze masterproef, Jeroen Claessens voor de lay-out en Karen De Schutter voor de steun en het gezelschap tijdens de vele uren die we samen in 'de bib' doorbrachten.

Tot slot een woordje van dank aan iedereen die tijd vrij maakte om deel te nemen aan de (test)enquête en mijn nabije omgeving voor hun steun.

Hier volgt het resultaat.





## 2 INHOUDSOPGAVE

1	Woord vooraf.....	1
2	Inhoudsopgave .....	3
3	Inleiding .....	7
4	Probleemstelling.....	8
5	Literatuurstudie .....	12
5.1	Armoede en sociale uitsluiting .....	12
5.1.1	Definitie en cijfers .....	12
5.1.2	Armoede en participatie .....	13
5.2	Scouting doorgelicht .....	15
5.2.1	Scouting: pedagogische, sociale of spelfunctie voorop? .....	15
5.2.2	Scouting en diversiteit.....	16
5.2.3	Wat denken jeugdbewegingsleiding (en leden) hierover? .....	18
5.2.4	Een profielschets van leiding .....	19
5.3	Percepties op armoede .....	20
5.3.1	Perspectieven op de oorzaken van armoede.....	20
5.3.2	Perceptieonderzoeken .....	21
5.3.3	Perceptie op sociale mobiliteit en de grootte van de armoedeproblematiek ..	23
5.3.4	Perceptie op eigen armoederisico.....	24
5.4	Besluit literatuurstudie .....	25
6	Probleembehandeling.....	26
6.1	Uitwerking van het onderzoek .....	26
6.1.1	Onderzoeksmethode .....	26
6.1.2	Vorbereiding .....	27
6.1.3	Enquête .....	28
6.2	Resultaten van het onderzoek .....	29
6.2.1	Socio-demografische kenmerken respondenten .....	29
6.2.2	Luik 1: perceptie op armoede en armen .....	32
6.2.3	Luik 2: perceptie op eigen armoederisico.....	37
6.2.4	Luik 3: perceptie op armoede binnen scouting.....	40

6.2.5	Extra vragen .....	50
7	Besluit en aanbevelingen .....	52
8	Literatuurlijst .....	56
9	Bijlagen.....	I
9.1	Enquête .....	I
9.2	Structuur Scouts en Gidsen Vlaanderen .....	IX
9.3	Bijlagen bij de resultaten .....	X
9.3.1	Weegvariabelen .....	X
9.3.2	Luik1: tabellen .....	XI
9.3.3	Luik 2: tabellen.....	XIV
9.3.4	Luik 3: diversitetisaanbod .....	XV

## Lijst met tabellen

Tabel 1 Geslacht (steekproef versus populatie).....	29
Tabel 2 Leeftijd (steekproef versus populatie) .....	29
Tabel 3 Tak waaraan leiding wordt gegeven (steekproef versus populatie) .....	30
Tabel 4 Akabegroep of –tak (steekproef versus populatie) .....	30
Tabel 5 Aantal jaren lid van S&GV.....	30
Tabel 6 Aantal jaren leiding in S&GV .....	30
Tabel 7 Opleidingsniveau respondent en moeder .....	31
Tabel 8 Geschatte percentage ... ..	32
Tabel 9 Ingeschatte kansen voor sociaal uitgeslotenen om uit hun situatie van sociaal uitgeslotenheid te geraken naar geslacht, opleiding en leeftijd .....	33
Tabel 10 Ingeschatte kansen voor de kinderen van sociaal uitgeslotenen om uit hun situatie van sociaal uitgeslotenheid te geraken naar geslacht, opleiding en leeftijd.....	33
Tabel 11 Sociale uitsluiting wordt eerder veroorzaakt door ... ..	34
Tabel 12 Vier modellen van gepercipieerde armoedeorzaken .....	35
Tabel 13 Plaats op de arm-rijkschaal nu en binnen 10 jaar.....	37
Tabel 14 Maak je jezelf wel eens zorgen over de volgende zaken? .....	38
Tabel 15 Geschatte kans op een uitkering .....	39
Tabel 16 Kennis en gebruik van het jaarthema .....	40
Tabel 17 Gebruik jaarthema naar geslacht .....	40
Tabel 18 Hoe ga je aan de slag met het jaarthema? (n=88) .....	41
Tabel 19 Waarom ga je niet aan de slag met het jaarthema? (n=109).....	42
Tabel 20 Mate van kennis van het diversiteitsaanbod .....	44
Tabel 21 Anova van ‘mate gekendheid diversiteitsaanbod’ op jaren ervaring, leeftijd, jaren lidmaatschap en tak waaraan men leiding geeft.....	45
Tabel 22 Vind jij dat jouw groep toegankelijk is voor kinderen en jongeren in armoede?46	
Tabel 23 Hoe zou je de toegankelijkheid van je eigen groep kunnen verhogen? (n=255) .....	47
Tabel 24 Zou jij bereid zijn een experimentele vergadering te organiseren? (n=233) ...	49
Tabel 25 Wie contacteer je als eerste bij vragen rond ‘armoede’?.....	50
Tabel 26 Wat mis je in het aanbod van S&GV wat het thema armoede betreft? (n=255) .....	51
Tabel 27 Weegvariabele voor geslacht (WEEG2) .....	X
Tabel 28 Weegvariabele voor geslacht*akabeleiding (WEEG1) .....	X
Tabel 29 Regressie van ‘percentage uitgesloten Vlamingen’ op geslacht, leeftijd, akabegroep of –tak, tak waaraan leiding wordt gegeven, opleiding en jaren lidmaatschap .....	XI

Tabel 30 Regressie van 'percentage Antwerpse kinderen en jongeren in armoede' op geslacht, leeftijd, akabegroep of -tak, tak waaraan leiding wordt gegeven, opleiding en jaren lidmaatschap .....	XII
Tabel 31 Correlatiematrix van gepercipieerde oorzaken van armoede .....	XIII
Tabel 32 Correlatiematrix van leeftijd, aantal jaren in leiding, jaren lidmaatschap en de tak waaraan leiding wordt gegeven .....	XIII
Tabel 33 Mate waarin leiding zich zorgen maakt over de toekomst met en zonder weging voor geslacht en akabeleiding .....	XIV
Tabel 34 T-test voor mate waarin leiding zich zorgen maakt over de toekomst naar akabeleiding of niet (zonder weging) .....	XIV
Tabel 35 T-test voor mate waarin leiding zich zorgen maakt over de toekomst naar geslacht (zonder weging) .....	XIV

### **Lijst met figuren**

Figuur 1 Plaats op de arm-rijk schaal nu en binnen 10 jaar (n=252) .....	37
Figuur 2 Kaart van de gouwen (Scouts en Gidsen Vlaanderen, 2009) .....	IX

### 3 INLEIDING

De nationale leiding van de Vlaamse jeugdbewegingen is begaan met maatschappelijke thema's. Recent ontstond er een debat over het al dan niet oprichten van een allochtone jeugdbeweging, naar aanleiding van een voorstel van Vlaams minister van Onderwijs Pascal Smet<sup>1</sup>. Ook het thema armoede, waar de focus in dit onderzoek op ligt, laat de



nationale leiding niet onbewogen. Zeven Vlaamse jeugdbewegingen sloegen de handen in elkaar en kozen ervoor dit maatschappelijke probleem aan te kaarten door er hun gemeenschappelijk jaarthema van te maken: "Armoede is een onrecht, maak er spel van".

De nationale leiding van de Vlaamse jeugdbewegingen is zich ervan bewust dat het jeugdwerk onderhevig is aan matteüseffecten en dat het mee de breuklijnen in onze samenleving creëert en versterkt (Coussée, 2005). Matteüseffect betekent in deze context dat sociaal sterkere mensen veel voordeel halen uit de gunstige effecten van het jeugdwerk en sociaal zwakkere mensen deze mislopen. Kinderen en jongeren die deelnemen aan het jeugdverenigingsleven verwerven vaardigheden die hen betere kansen bieden op de arbeidsmarkt (Coussée & Jeffs, 2011). Gedurende dit jaar willen ze dat de groepen zichzelf in vraag stellen en werken rond het thema 'toegankelijkheid' (Maakerspelvan, 2010), wat niet evident is. Vlaamse jongeren zijn namelijk weinig bezorgd om armoede in hun buurt (Cesor, 2010) en onderwerpen als armoede komen zelden aan bod in scoutsgroepen (Dehertogh, Mortelmans, & Ottoy, 2004-2005).

Naar aanleiding van het bovenstaande wordt in dit onderzoek, met behulp van een online enquête, nagegaan wat de perceptie van Antwerpse (groeps)leiding van Scouts en Gidsen Vlaanderen is op het thema armoede binnen en buiten scouting.

Achtereenvolgens worden de probleemstelling, de literatuurstudie en de resultaten van het onderzoek uitgewerkt. In de conclusie worden de bevindingen en resultaten kernachtig samengevat en worden beleidsaanbevelingen ten aanzien van verder onderzoek en ten aanzien van het beleid geformuleerd, alsook praktijkaanbevelingen.

---

<sup>1</sup> "Chiro niet gewonnen voor allochtone jeugdbeweging" & "Pascal Smet pleit voor allochtone jeugdbeweging"; 2/2/2012, De Standaard

## 4 PROBLEEMSTELLING

Dit kleinschalige onderzoek situeert zich op het snijvlak van scouting en sociaal werk. De gemeenschappelijke factor is hier het thema "armoede".

Met de jaarleuze 'Armoede is een onrecht, maak er spel van' trachten zeven Vlaamse jeugdbewegingen (met name Chiro, KLJ, FOS Open Scouting, KSJ-KSA-VKSJ, Wel Jong niet Hetero, Jeugd Rode Kruis en Scouts en Gidsen Vlaanderen) een jaar lang armoede en sociale uitsluiting in de kijker te zetten en te bestrijden (Maakerspelvan, 2010).

Samen met 250.000 kinderen en jongeren bundelen ze hun krachten en werken ze rond vier verschillende aandachtspunten:

1. Sensibilisering van leden en leiding omtrent het thema armoede en sociale uitsluiting, zowel binnen als buiten de eigen jeugdbeweging;
2. Kritische blik op de eigen groepswerking en aanzet om rond toegankelijkheid te werken;
3. Uitbreiding van expertise en ervaring in samenwerking met Decenniumdoelen 2017;
4. Uitdracht van de boodschap naar het brede publiek, het beleid, ... dat sociale uitsluiting van armen blijvend moet bestreden worden (Maakerspelvan, 2010).

Het thema armoede staat dit jaar niet enkel centraal binnen de jeugdbewegingen, het is ook een terugkerend thema in de opleiding van master in het sociaal werk en een zeer actueel onderwerp in deze tijden van crisis en groeiende ongelijkheden.

Walter Benn Michaels stelt dat terwijl gelijkheid naar huidskleur, geloof, geslacht of seksuele voorkeur wordt nagestreefd, er weinig inspanningen worden gedaan voor de gelijkheid naar inkomen en de herverdeling van welvaart waardoor de economische ongelijkheid is gestegen (Goris, 2012).

Er is een tekort aan onderzoek, zowel naar jeugdbewegingen (Cousée, 2006; in De Pauw, Vermeersch, Coussée, Vettenburg, & Van Houtte, 2010a) als naar de perceptie op armoede (Halman & van Oorschot, 2002; Lepianka, Gelissen, & van Oorschot, 2010; Lepianka, van Oorschot, & Gelissen, 2009; van Oorschot & Halman, 2000). Jeugdwerk, zowel in Vlaanderen als daarbuiten, blijft een maatschappelijk gegeven dat empirisch onderbelicht is en waarover vaak in abstracte termen wordt gesproken (Cousée, 2006 in De Pauw, et al., 2010a). De invalshoek van de perceptieonderzoeken kampt eveneens met een tekort aan wetenschappelijke kennis. Er werden en worden vele studies gedaan naar de meting van armoede, de dynamiek, de oorzaken en de gevolgen, maar er wordt weinig aandacht besteed aan de publieke perceptie van de armen (Halman & van Oorschot, 2002; Lepianka, et al., 2010; Lepianka, et al., 2009; van Oorschot & Halman, 2000). De gedane onderzoeken schieten methodologisch tekort en werden voornamelijk op Europees niveau gehouden en niet op kleine schaal (Lepianka, et al., 2009).

Dit is verwonderlijk wanneer men kijkt naar de belangrijke rol die populaire armoedeverklaringen spelen in de legitimering van sociale ongelijkheid en in de grenzen van interventies door de welvaartsstaat (Lepianka, et al., 2010). De publieke opinie van niet-armen vormt namelijk de grens van een legitiem anti-armoedebeleid en heeft implicaties op de uitvoerbaarheid ervan (Levecque, 1999; van Oorschot & Halman, 2000).

Zulk onderzoek is daarenboven belangrijk voor de legitimiteit van het sociaal werk (Lepianka, et al., 2009). Lepianka, van Oorschot en Gelissen (2009) stellen dat de populaire armoedeverklaringen een belangrijk element zijn van de welvaarts cultuur van een land. Tevens wijzen ze er op dat overheden de percepties manipuleren met het doel legitimiteit van hun beleid te induceren (Lepianka, et al., 2009). In tegenstelling tot voorgaande stellen van Oorschot en Halman (2000) dat er geen directe relatie bestaat tussen de perceptie van armoede door de bevolking en de principes en manieren waarin welvaartsstaten zijn ontworpen en opereren.

Het is belangrijk om de focus niet enkel te richten op de armen zelf maar op de samenleving en de manier waarop de wereld van armen met die van niet-armen verbonden is. Het kan ons een stap dichterbij brengen tot het ruimere beeld dat we van armoede en sociale uitsluiting willen vormen (Levecque, 1999).

Wanneer we meer zicht krijgen op de visie van scoutsleiding, zal de nationale leiding van Scouts en Gidsen Vlaanderen haar armoede- en diversiteitsbeleid beter kunnen afstemmen op de huidige situatie en zo de legitimiteit en het draagvlak van dit beleid (nog) kunnen vergroten. Het zal tevens bijdragen tot een ruimer beeld over de problematiek van armoede.

Voor een vruchtbare samenwerking tussen onderzoek en praktijk is het belangrijk om vanaf het begin de praktijk te betrekken (Gredig, 2011; Steyaert, Spierings, & Dorier, 2011). Er werd in dit praktijkgerichte onderzoek bewust gekozen voor een regelmatige terugkoppeling naar de praktijk. De resultaten zullen bekend worden gemaakt aan Scouts en Gidsen Vlaanderen en vrij toegankelijk zijn voor de organisatie. Dit helpt de '*stickiness factor*' van de resultaten te vergroten (Steyaert, et al., 2011).

De intrinsieke motivatie is bijzonder groot, omdat ik zelf een scout ben. Dit duidt op het belang van waakzaamheid voor vertekening en subjectiviteit. Een grondige literatuurstudie, regelmatige contactmomenten met mijn promotor en de contactpersoon van S&GV, een goede voorbereiding van de enquête, deelname aan workshops over armoede, gezond verstand, een bewustzijn van het risico, een (tijdelijk) kleiner engagement binnen scouting en vrijwilligerswerk bij Centrum Kauwenberg zijn hulpmiddelen om de objectiviteit te maximaliseren en afstand te creëren.

Het doel van dit onderzoek is tweeledig: enerzijds worden hypothesen getoetst over de perceptie van leiding op armoede en armen (luik 1) en op hun eigen armoederisico (luik2); anderzijds wordt de visie van leiding over het thema armoede binnen scouting (luik 3) verkend.

De centrale probleemstelling van dit onderzoek klinkt daarom als volgt:

*"Hoe percipieert Antwerpse scoutsleiding armoede binnen en buiten scouting?"*

De structuur van het onderzoek met de onderzoeksvragen (OV) kan schematisch worden weergegeven op volgende wijze:

Luik 1: Perceptie van Antwerpse scoutsleiding op armoede en armen

- OV 1 Hoe groot schat men het percentage armen?
- OV 2 Hoe groot schat men de kansen in om uit de situatie van sociaal uitgeslotenheid te geraken?
- OV 3 Naar welke oorzaken van armoede verwijst men?

Luik 2: Perceptie van Antwerpse scoutsleiding op het eigen armoederisico

- OV 4 Waar plaatst men zichzelf op een vermogensschaal van 1 tot 10 binnen de Vlaamse samenleving?
- OV 5 In welke mate maakt men zich zorgen over de toekomst?

Luik 3: Perceptie van Antwerpse scoutsleiding op armoede binnen scouting

- OV 6 In welke mate en hoe gaat men aan de slag met het jaarthema rond armoede?
- OV 7 In welke mate is het diversiteitsaanbod van S&GV gekend?
- OV 8 Percipieert men de eigen scoutsgroep als toegankelijk?
- OV 9 Ziet men mogelijkheden tot verbetering van die toegankelijkheid?

Met behulp van een enquête met gesloten en enkele open vragen werden de drie invalshoeken verkend. Vanwege de omliggende tijdspanne en omvang werd dit onderzoek beperkt tot de Antwerpse<sup>2</sup> (groeps)leiding van de jeugdbeweging Scouts en Gidsen Vlaanderen die officieel zijn ingeschreven voor het werkjaar 2011-2012. Groepsleiding en leiding zijn de krachten achter de werking van een lokale groep. Zij vullen de wekelijkse activiteiten in en kunnen vrij kiezen of het jaarthema al dan niet gebruikt wordt. De keuze voor de provincie Antwerpen is meerledig. Ten eerste omvat deze de grootstad Antwerpen, een stad met zeer hoge armoedecijfers en waar bijna 1 op de 4 geboorten in kansarme gezinnen gebeuren (Noppe, 2011).

---

<sup>2</sup> Het betreft de provincie Antwerpen. In scoutstermen wil dit zeggen alle groepen binnen gouw Antwerpen, gouw Heide, gouw Opsinjoor en gouw Kempen. In bijlage werd een kaart opgenomen.



In het werkjaar 2010-2011 was er in totaal 3.904 leiding (takleiding én groepsleiding) in de provincie Antwerpen van in totaal 10.627 leiding (Scouts en Gidsen Vlaanderen, 2011). Het aantal leiding is dit jaar gestegen tot 4362 in de provincie Antwerpen (Janssens, 19 maart 2012). Door deze geografische afbakening werd de praktische haalbaarheid verzekerd. Zo was het mogelijk om te participeren aan vergaderingen van de gouwen met als doel het draagvlak voor de enquête te vergroten en de non-respons te verlagen. De provincie Antwerpen is groot genoeg om voldoende variatie te hebben in soorten scoutsgroepen en meningen.

De keuze voor een onderzoek met behulp van een online enquête heeft als voordeel dat vele respondenten op korte tijd worden bereikt, het goedkoper is en er geen interviewereffecten en -variabiliteit mee gepaard gaan. Daarenboven is het gemakkelijker voor de respondenten. Ze zijn vrij om de vragenlijst in te vullen wanneer het hen past (Bryman, 2008). Er zijn talrijke nadelen en valkuilen verbonden aan deze techniek, maar deze kennen niet allemaal hetzelfde gewicht en zijn deels op te vangen. De bespreking ervan is gebaseerd op het boek 'Social Research Methods' van Bryman (2008). Als interviewer kan je de respondent niet verder helpen wanneer hij een vraag niet begrijpt of aanmoedigen om een langer antwoord te geven. Bijvragen stellen is ook niet mogelijk. Om te vermijden dat respondenten vroegtijdig afhaken werd de vragenlijst zo kort en relevant mogelijk gehouden, werden de vragen geschreven op maat van de leiding (in samenwerking met de stafmedewerker van ploeg Diversiteit) en werd het aantal open vragen tot een minimum beperkt. Door de vragenlijst onder te verdelen in verschillende pagina's werd tegengegaan dat volgende vragen de vorige zouden beïnvloeden, maar het kon niet worden verhinderd dat respondenten een stapje terug zouden zetten bij het invullen van de enquête. Het valt ook niet te controleren wie de vragenlijst invult en of zij effectief leiding zijn. Om dit nadeel te beperken werd enkel groepsleiding gecontacteerd en werd voor de prijsvraag het lidnummer opgevraagd. Een enquête loopt een groter risico op ontbrekende gegevens en lagere responscijfers. Dit laatste werd opgevangen door een prijs te verbinden aan het invullen van de enquête en door de vragenlijst op de agenda van de gouwen te laten zetten. De kans op de prijs werd groter naarmate er meer volledig ingevulde vragenlijsten van een groep werden ontvangen.

Doordat de enquête enkel online werd gelanceerd en groepsleiding via mail werd gecontacteerd, werden mensen zonder internet of e-mailadres niet bereikt.

De volledige vragenlijst werd toegevoegd in bijlage en de onderzoeksresultaten worden besproken in volgorde van de onderzoeksvragen. Eerst volgt er een samenvatting van de belangrijkste literatuur omtrent dit onderwerp.

## 5 LITERATUURSTUDIE

In wat volgt wordt de belangrijkste informatie uit de literatuur samengevat. In het eerste hoofdstuk wordt armoede gedefinieerd en het belang van participatie van armen geïllustreerd. Het tweede onderdeel handelt over de maatschappelijke rol van Scouts en Gidsen Vlaanderen doorheen diens bestaansgeschiedenis en het profiel van de Vlaamse jeugdbewegingen en jeugdbewegingsleiding. Tot slot wordt er dieper ingegaan op de bestaande perceptiemodellen rond armoede en de resultaten van de weinige perceptieonderzoeken.

### 5.1 ARMOEDE EN SOCIALE UITSLUITING

#### 5.1.1 DEFINITIE EN CIJFERS

Armoede is een actueel onderwerp. De strijd tegen armoede is tot topprioriteit gebombardeerd door de Vlaamse Regering (Noppe, 2011). Het jaar 2010 was het Europese jaar van bestrijding van armoede en sociale uitsluiting. België had het voorzitterschap (De Boyser, Dewilde, & Dierckx, 2009; Van Haarlem & Dierckx, 2010). We hebben zelfs een Vlaamse minister van armoedebestrijding, Ingrid Lieten.

Armoede is en blijft een complex begrip en moet daarom eerst gedefinieerd worden. In het Europees armoedeonderzoek en bij Europese beleidsmakers bestaat er een redelijke consensus over de definitie van armoede (Goedemé, Storms, & Van den Bosch, 2011). Armoede wordt omschreven als een situatie waarbij *“personen of gezinnen wier middelen zo ontoereikend zijn dat zij uitgesloten zijn van de minimaal aanvaardbare leefpatronen in de lidstaat waarin zij leven”* en waarbij men onder middelen *“goederen, inkomen in geld, en diensten zowel van particuliere herkomst als van overheidswege”* verstaat (Raad van Europese Gemeenschappen, 1975; in Goedemé, et al., 2011, p. 25). Een andere veelvuldig gebruikte definitie is deze van Vranken Jan. Hierbij wordt armoede gedefinieerd als *“een netwerk van sociale uitsluitingen dat zich uitstrekt over meerdere gebieden van het individuele en collectieve bestaan. Het scheidt de armen van de algemeen aanvaarde leefpatronen van de samenleving. Deze kloof kunnen ze niet op eigen kracht overbruggen”* (Vranken, De Blust, Dierckx, & Van Haarlem, 2010, p. 37; Vranken, Geldof, & Van Menxel, 1996). Het is belangrijk de heterogeniteit van armoede te erkennen. Er bestaat niet zoiets als dé arme of dé armoede. Mensen in armoede hebben naast de gedeelde lage levensstandaard sterk verschillende kenmerken en problemen (Deleeck, 2009; herwerkte uitgave door Cantillon Bea).

Ondanks het feit dat armoedebestrijding een topprioriteit is van de Vlaamse Regering wordt er weinig tot geen progressie gemaakt. Kinderarmoede neemt verder toe en het armoedeprobleem lijkt zich uit te breiden naar de middenklasse (Van Haarlem, Coene, & Dierckx, 2012).

Hier volgen enkele concrete cijfers die de grootte van de problematiek schetsen. In België leefden er in 2010 14,6% van de mensen onder de armoedegrens gedefinieerd volgens de 60%-norm (Dierckx, Vranken, Coene, & Van Haarlem, 2011). België scoort hiermee beter dan het gemiddelde van de EU27 dat 16,3% inkomensarmen telt volgens de gegevens uit EU-SILC 2009 (Dierckx, et al., 2011). Wat de Vlamingen betreft doen ze het net iets beter met zo'n 10,4% armen (Dierckx, et al., 2011). De 60%-norm of armoederisicodrempel is een maatstaf om zicht te krijgen op de armoedesituatie in een land of regio. De grens is bepaald op 60 procent van het mediaan netto beschikbare gestandaardiseerde huishoudinkomen in een land of regio. Wiens inkomen onder deze drempel ligt, heeft een verhoogd risico op armoede (Noppe, 2011).

De kansarmoede-index 2010 toont dat 8,6% van de Vlaamse kinderen in kansarme gezinnen wordt geboren. Dat is een stijging ten opzichte van 2009 (Kind&Gezin, 2011) en bijna een verdubbeling ten opzichte van 1999. Deze trend is zeer verontrustend aangezien armoede dikwijls in de wieg wordt meegegeven (Van Haarlem & Dierckx, 2011). De kansarmoede-index ligt het hoogste in de provincie Antwerpen en bedraagt zo'n 11,4% (Kind&Gezin, 2011). Kinderen tussen 0 en 15 jaar in Vlaanderen kennen een armoederisico van 11,16% en voor jongeren van 16 tot en met 24 jaar is dit 7,2% (Dierckx, et al., 2011).

Armoedebestrijding en een daling in de ongelijkheid zijn in ieders belang (Van Haarlem, et al., 2012). Hoe groter de mate van ongelijkheid, hoe meer samenlevingsproblemen er zijn (Wilkinson & Pickett, 2009).

---

### 5.1.2 ARMOEDE EN PARTICIPATIE

Verschillende onderzoeken tonen aan dat er sprake is van sociale ongelijkheid in de deelname aan sport, cultuur en jeugdbewegingen (Coussée & Roets, 2011; Pauwels & Pickery, 2007). Participatie aan vrije tijd is nochtans verbonden aan de realisatie van het sociale grondrecht tot culturele en maatschappelijke ontplooiing (art. 23, §5, Belgische Grondwet; in Wyckmans & Dierckx, 2009). De lagere participatiecijfers zijn onwenselijk aangezien een voldoende vrijetijdsinvulling een belangrijke rol speelt in het doorbreken van de armoedespiraal (CJSM, 2008). Sociale participatie is belangrijk voor het behoud van psychologisch en emotioneel welbevinden (Boon & Farnsworth, 2011).

In het Algemeen Verslag van de Armoede uit 1994 werd deze problematische relatie tussen armoede en participatie aan een vrijetijdsaanbod met een prachtig citaat geïllustreerd: "*Men crepeert eerder van eenzaamheid en verveling dan te creperen van de honger*" (CJSM, 2008).

Putnam gebruikt de term 'sociaal kapitaal'. Hij onderscheidt twee soorten: samenbindend of *bonding* en overbruggend of *bridging* sociaal kapitaal (de Hart, 2010; Leonard, 2004). Samenbindend sociaal kapitaal ontstaat wanneer men banden heeft binnen homogene populaties, bijvoorbeeld in een eigen gemeenschap. De voordelen hiervan blijven beperkt binnen die populatie. Deze vorm laat toe om er bij te horen (*getting by*). Overbruggend sociaal kapitaal ontstaat wanneer men banden heeft met mensen in de bredere maatschappij. Deze vorm van kapitaal helpt je vooruit te komen in het leven (*getting ahead*) (Leonard, 2004). Mensen met lagere inkomens ontwikkelen sterkere banden met mensen uit hun nabije familie en vriendschapsnetwerken, maar zij hebben weinig tot geen connecties met andere netwerken die rijk zijn aan bronnen (Portes, 1998; Woolcock & Narayan, 2000; in Boon & Farnsworth, 2011). Dit kan de negatieve effecten van armoede versterken en de sociale mobiliteitskansen verkleinen (Dahl et al, 2008; in Boon & Farnsworth, 2011).

Jeugdbewegingen zijn een vorm van overbruggend sociaal kapitaal. Kinderen en jongeren die deelnemen aan het jeugdverenigingsleven verwerven vaardigheden die hen betere kansen bieden op de arbeidsmarkt (Coussée & Jeffs, 2011). Jeugdbewegingen worden gezien als het prototype van zinvol jeugdwerkeraanbod. Er wordt aangenomen dat jeugdwerk werkt en dat het ook kan en moet werken voor diegenen die er niet aan deelnemen. Doordat de jeugdbeweging vaak als methodisch voorbeeld wordt genomen, worden non-participanten dubbel geïsoleerd (Coussée, 2006). Het is daarom belangrijk dat jeugdbewegingen aandacht hebben voor deze ongelijke participatie.

Critici stellen dat overbruggend en samenbindend kapitaal zich niet altijd laten vertalen in sociale, culturele en economische bronnen en hulpmiddelen (Boon & Farnsworth, 2011; Leonard, 2004). Een van de belangrijkste obstakels in het vertalen van sociaal kapitaal in belangrijke bronnen is de schaamte die gepaard gaat met armoede. De mate van sociale uitsluiting stijgt doordat men de vernedering van het arm zijn tracht te vermijden, eerder dan zich te engageren tot sociale deelname. De obstakels tot het vertalen van sociale banden naar sociale inclusie voor kinderen in armoede ligt in het tekort aan economisch en sociaal kapitaal van de ouders. Ook hier blijkt schaamte de belangrijkste ondermijnende factor te zijn (Boon & Farnsworth, 2011). Anderen stellen dat verenigingen niet in alle omstandigheden een gunstig effect hebben op de opbouw van sociaal kapitaal (Hooghe, 2003). Enkel reeds aanwezige houdingen kunnen versterkt

worden. Doordat vrijwillige organisaties een selecte doorsnede vormen van de volledige bevolking en een hogere concentratie van sociaal gemotiveerde personen kennen, zullen die sociaal wenselijk geachte houdingen versterkt worden (Hooghe, 2003).

## 5.2 SCOUTING DOORGELICHT

Ter inleiding volgt een korte terugblik op de geschiedenis van S&GV en diens rol in de samenleving. Scouting werd doelbewust opgericht door volwassenen vanuit een bezorgdheid over het morele en maatschappelijke peil van de jeugd (De Backer & Van Effelterre). De scoutsmethodiek richtte zich op een integratie van de leden in de maatschappij en op 'good citizenship' (Gevers & Vos, 2004). Omstreeks 1911 werden de eerste Belgische groepen opgericht (De Backer & Van Effelterre). Vanaf eind jaren '20 breidden de jeugdbewegingen sterk uit, verdiepten ze zich methodisch en zette het moderniseringsproces zich voort. Eind jaren zestig verloor het jeugdwerk zijn monopolie op de vrijetijdsbesteding van de jeugd en werden het commerciële aanbod en de sportsector invloedrijke concurrentie. De ledenaantallen zakten en de jeugdbeweging verloor haar maatschappelijke relevantie. Er bleef weinig over van haar godsdienstige binding en ideologische inbedding waaruit ze ontstond (De Backer & Van Effelterre). In de beginjaren van 2000 stond de persoons- en groepsgerichte werking voorop en verschaalde de maatschappijgerichte oriëntering. De band met het verleden van de eigen beweging was nagenoeg verdwenen, de focus van het bewustzijn lag op generatiegenoten van de eigen groep. Hiermee kwam een einde aan de 'roeping' om een rol te spelen in de bredere maatschappij (Gevers & Vos, 2004). Hoe zit het vandaag met deze maatschappelijke rol van S&GV?

### 5.2.1 SCOUTING: PEDAGOGISCHE, SOCIALE OF SPELFUNCTIE VOOROP?

Jeugdbewegingen in Vlaanderen zijn vandaag uniek. Ze overleefden de jaren 60 zonder weggeveegd of een marginaal verschijnsel te worden zoals elders het geval was (Gevers & Vos, 2004). Vandaag de dag valt Scouts en Gidsen Vlaanderen onder 'het jeugdwerk als sociaal-cultureel werk op basis van niet-commerciële doeleinden' (Coussée, 2006). Jeugdwerk in Vlaanderen wordt vandaag hoofdzakelijk beperkt tot haar vrijetijdsfunctie ondanks dat de kern van jeugdwerk ligt in haar pedagogische en sociale functie (Coussée & Jeffs, 2011).

Scouting wil naast het gezin en de school bijdragen tot de totaalopvoeding van haar leden (Scouts en Gidsen Vlaanderen, 2009). De derde-milieubenadering wordt tot op heden gezien als het grondconcept van jeugdwerk (Coussée, 2005). Het derde milieu is een belangrijke aanvulling voor de opvoeding van de jongere naast het eerste milieu (het gezin) en het tweede (de school). Deze opvoedende kracht van de jeugdbeweging wordt eerder op impliciete wijze centraal gesteld (De Pauw, et al., 2010a).

Waardeoverdracht behoorde traditioneel tot de kerntaken van jeugdbewegingen, maar is fel afgezwakt en gebeurt vrij impliciet (De Pauw, et al., 2010a).

De missie van S&GV klinkt als volgt:

*“Wij zijn scouts en gidsen, meisjes en jongens, elk met een eigen verhaal. Iedereen kan erbij. We gaan samen op verkenning en durven tuimelen in het leven. De natuur is onze troef. We geloven in onszelf, in elkaar en in iets meer. We spelen een spel dat niet luchtledig is, in vrije tijd die niet vrijblijvend is. Met groot plezier en kleine daden komen we op voor onze omgeving en voor een kleurrijk Vlaanderen. Zo dromen we luidop van gelukkige mensen in een rechtvaardige wereld”* (Scouts en Gidsen Vlaanderen, 2009, p. 3).

Ondanks de vaststelling van Gevers en Vos (2004) zien we dat in het huidige beleid van S&GV 'maatschappelijke relevantie' een van de strategische doelstellingen is (Scouts en Gidsen Vlaanderen, 2009) en dat de jeugdbeweging het armoededebat niet uit de weg gaat. S&GV (2009) zegt zelf met haar twee voeten in de samenleving te staan, er mee vorm aan te geven en op een aantal vlakken voorop te willen lopen. Diversiteit heeft een duidelijke plaats gekregen binnen de beweging, maar heeft nog steeds extra aandacht nodig (Scouts en Gidsen Vlaanderen, 2009). Binnen de structuren ondersteunt ploeg Diversiteit de werking rond openheid van en voor migranten, maatschappelijk kwetsbare en andersvalide kinderen en jongeren (Scouts en Gidsen Vlaanderen, 2009, p. 19). Beleidsdoelstellingen als 'groepen stimuleren om actief open te staan voor iedereen die aan scouting wil doen', 'zorgen voor diversiteit onder de professionele medewerkers', 'streven naar een ledenbestand dat een afspiegeling is van de maatschappij', ... (Scouts en Gidsen Vlaanderen, 2009) tonen aan dat het verbond van Scouts en Gidsen Vlaanderen zich engageert ten aanzien van deze thema's. Onder andere via Open Kamp<sup>3</sup> tracht zij maatschappelijk kwetsbare kinderen en jongeren te bereiken. Er wordt samengewerkt met organisaties uit het werkveld die meer knowhow hebben, zoals Uit de Marge en Vlaams Netwerk voor verenigingen waar armen het woord nemen (Scouts en Gidsen Vlaanderen, 2009). Dit jaar staat zelfs het hele jaar in thema van armoede.

---

### 5.2.2 SCOUTING EN DIVERSITEIT

Ondanks de vele methodieken om gelijke deelname aan het jeugdwerkeraanbod te bevorderen zijn er weinig succesverhalen (Coussée, 2005). Uit het onderzoek van Coussée (2006) blijkt dat jeugdwerk onderhevig is aan mattheüseffecten. Het jeugdwerk construeert mee de breuklijnen in onze samenleving en versterkt deze zelfs (Coussée, 2005). Voor de moeilijk bereikbare jongeren werden nieuwe werkvormen gecreëerd, ook wel jeugdwelzijnswerk genoemd. Hierdoor verhoogt de participatie aan het jeugdwerk, maar de doorstroom vindt niet plaats waardoor er twee aparte circuits ontstaan

---

<sup>3</sup> Voor meer uitleg zie bijlage p. XV

(Coussée, 2006). Het jeugdwerk mag daarom niet nalaten een actieve partner te zijn in het organiseren van een discussie over ongelijkheid in ontplooiingskansen en moet die discussie mee opentrekken vanuit het perspectief van de jeugdigen (Coussée, 2005). Scouts en Gidsen Vlaanderen heeft ongeveer 7,7% kansarme leden, waarmee S&GV het laagste scoort van de 5 koepels. Scouting heeft het kleinste aandeel diverse leden in totaal. De term 'diverse leden' omvat hier allochtone leden, leden met een beperking, leden in kansarmoede en holebi leden (De Pauw, et al., 2010a).

In het algemeen doen sportclubs en cultuurverenigingen het beter dan het jeugdwerk (Coussée & Roets, 2011). Er zijn ook positieve stemmen die zeggen dat kansengroepen wel degelijk bereikt worden door jeugdbewegingen en dat diversiteit haalbaar is (De Pauw, Vermeersch, Coussée, Vettenburg, & Van Houtte, 2010). Het is geen onmogelijke opdracht.

Belangrijk is te beseffen dat vrijetijdsparticipatie voor armen geen vanzelfsprekend thema is. Er rust een taboe op en in deze tijden waarin economische activering hoog op de agenda staat, is er weinig draagvlak voor de vrijetijdsparticipatie van armen (Wyckmans & Dierckx, 2009).

Om een echt diversiteitsbeleid te voeren is de draagkracht en het draagvlak in de groepen ook vaak te klein. Er moet een beter zicht komen op de manieren waarop diversiteit in de concrete praktijk kan worden gerealiseerd, wat de mogelijkheden en moeilijkheden zijn (De Pauw, et al., 2010a). Jeugdverenigingen die draaien op jonge vrijwilligers missen vaak de draagkracht om echt contact te leggen met maatschappelijk kwetsbare kinderen en hun ouders. De verenigingen die daar wel op inzetten richten zich vaak uitdrukkelijk op deze groep en krijgen vaak extra ondersteuning. De specifieke aandacht voor deze groep leidt helaas vaak tot het afhaken van andere kinderen (of hun ouders) (Coussée, De Schepper, & Deceur, 2011).

Diversiteit is meer dan dat, het is een middel en geen doel. Werken aan diversiteit is een investering in het kwaliteitsmanagement van je eigen organisatie, een cadeau aan jezelf (Hillaert, Herreman, Van Dessel, & Van Hagenborgh, 2010). Diversiteit is een paardenmiddel om jezelf beter te leren kennen en je als organisatie voortdurend te evalueren. Vanzelfsprekendheden worden in vraag gesteld. Bovendien helpt het de kwaliteit voor alle leden te verbeteren. Vanuit de vraag hoe je met allochtonen communiceert, kan je de kwaliteit van je algemene communicatie verbeteren. In de toekomst wordt kennis over andere culturen en interculturele mogelijkheden uiterst belangrijk. De etnisch-culturele diversiteit is een realiteit en diversifiëren wordt een noodzaak voor organisaties uit de blanke middenklasse zoals scouting want de kloof met maatschappelijke tendensen groeit. Een laatste reden om te werken rond diversiteit: er is geld voor diversiteit op alle beleidsniveaus (Hillaert, et al., 2010).

### 5.2.3 WAT DENKEN JEUGDBEWEGINGSLEIDING (EN LEDEN) HIEROVER?

Zoals eerder gezegd profileren jeugdbewegingen zich eerder als spelbeweging dan als maatschappelijke actiebeweging (De Pauw, et al., 2010a). Ook voor leden zijn vrienden en amusement de kernbegrippen voor de deelname aan een jeugdbeweging, het ontwikkelen van competenties staat op de tweede plaats (Debusscher, 2010). Zowel de leiding als de leden (14-16-jarigen) zien hun jeugdbeweging in eerste instantie als een derde socialisatiemilieu. De gerichtheid op de algemene ontplooiing wordt belangrijk geacht, maar maatschappelijk actie blijkt dan weer geen deel uit te maken van die algemene ontplooiing. De maatschappelijke rol van de jeugdbeweging komt op de tweede plaats en veel leden zien het nut niet in om met de groep sociale wantoestanden te bestrijden in onze samenleving. Leiding ziet het innemen van maatschappelijke standpunten, het voeren van actie tegen wantoestanden in de samenleving en het zoeken van aansluiting met nieuwe sociale bewegingen minder als opdracht voor jeugdbewegingen (De Pauw, et al., 2010a). De reden hiervoor is dat de dagelijkse werking in stand houden al voldoende engagement vraagt en dat het maatschappelijke engagement er te veel aan is. Hoogstens zal men acties als 11.11.11 ondersteunen maar een maatschappelijk debat voeren over bepaalde thema's wordt niet gezien als een taak van de jeugdbeweging (De Pauw, et al., 2010a). Dehertogh et al. (2004-2005) bevestigen dat armoede zelden aan bod komt en dat een kleine minderheid zich engageert in lokale sociale projecten of deel neemt aan nationale acties.

Op basis van bovenstaande kunnen we verwachten dat de grote meerderheid van de leiding niet aan de slag zal gaan met het jaarthema rond armoede (hypothese 6<sup>4</sup>). Zeker wanneer we weten dat een jaarthema zelden wordt gebruikt (29% van de scoutsgroepen). Wel blijkt een gezamenlijk jaarthema waarbij eenmalige grote acties of activiteiten (massagebeuren) worden georganiseerd, meer aan te slaan (De Pauw, et al., 2010a). We kunnen dus een hoger percentage verwachten dan de gemiddelde 29% voor het aandeel dat wel aan de slag gaat met het jaarthema.

Leiding van alle jeugdbewegingen blijkt positief te staan ten opzichte van diversiteit. Van alle diverse leden staan zij het meeste open voor kansarme jongeren en 64,3% pleit er voor om hen meer mogelijkheden tot aansluiting te bieden. Hierbij moet in acht genomen worden dat leiding een onderscheid maakt tussen 'open staan voor' en 'actief benaderen'. Er worden slechts weinig actieve stappen gezet om 'diverse leden' te bereiken. Leiding kent de financiële drempels die een rol spelen. De koepels houden er rekening mee (De Pauw, et al., 2010a). Anderzijds geeft ongeveer de helft van alle jeugdbewegingsgroepen

---

<sup>4</sup> De nummering van de hypothesen komt overeen met de nummering van de onderzoeksvragen, de opbouw van de enquête en de bespreking van de resultaten. Daarom strookt deze niet met de volgorde van de literatuurstudie.



aan amper bezig te zijn met diversiteit en één op zes groepen is slechts bezig met diversiteit naar aanleiding van het jaarthema.

In dit daglicht is het interessant na te gaan in welke mate scoutsleiding kennis heeft van het reeds bestaande diversiteitsaanbod van S&GV (onderzoeksvraag 7) en in welke mate men de eigen groep als toegankelijk percipieert (onderzoeksvraag 8). Leiding schatten de kansen dat een nieuw lid binnen de tak wordt geaccepteerd hoog in. Meer dan 60% schat de kans in alle takken groot tot zeer groot in (Dehertogh, et al., 2004-2005). Bovendien zegt leiding open te staan voor kansarme leden en kent men de financiële drempels. Daarom kunnen we verwachten dat de groepen zichzelf als toegankelijk gaan percipiëren. De respondenten zullen vervolgens gevraagd worden hoe zij denken hun toegankelijkheid te kunnen vergroten. Dit open antwoord laat toe na te gaan waar leiding spontaan aan denkt en wat men als mogelijkheden ziet. De Pauw et al. (2010a) benoemden al twee aspecten in dit verband. Contacten met OCMW's zijn zeer schaars en de mogelijkheden nauwelijks gekend. Tevens wijst leiding op het feit dat leefwerelden uit elkaar groeien naarmate de jongeren ouder worden en dat groepen niet altijd de draagkracht hebben om de nodige individuele aandacht te geven (De Pauw, et al., 2010a). Daarenboven waarschuwen de auteurs ervoor jeugdbewegingen niet op te zadelen met al te hoge en uiteindelijk vrij abstracte verwachtingen inzake diversiteit en bereik. Er zijn nog heel wat andere actoren in dit zogenaamde derde milieu, die een veel minder krachtig profiel van socialisator hebben (De Pauw, et al., 2010a).

---

#### 5.2.4 EEN PROFIELSCHETS VAN LEIDING

Uit het onderzoek van De Pauw et al. (2010a) blijkt geen enkele middelbare-schoolgaande leiding in het BSO te zitten. Dat is een opmerkelijk en choquerend gegeven. Wanneer we kijken naar alle Vlaamse jongeren bedraagt deze groep gemiddeld 2,1%. Bijna iedereen van de scoutsleiding studeert (84,6%) of werkt (10,2%) terwijl deze percentages bij de gemiddelde Vlaamse jongeren respectievelijk 60% en 36% bedragen (De Pauw, et al., 2010a). Over vijf koepels<sup>5</sup> heen blijkt 74,6% van de leiding in het hoger of universitair onderwijs te zitten. Wat de ouders betreft scoort Scouts en Gidsen Vlaanderen het hoogste met 79,6% hoger geschoolde ouders, in tegenstelling tot de gemiddelde Vlaamse jongere waar dit percentage 48,7% bedraagt (De Pauw, et al., 2010a).

Jongeren zouden, in tegenstelling tot op school, binnen jeugdbewegingen in contact moeten kunnen komen met diverse leeftijdsgenoten uit verschillende studierichtingen. In realiteit zien we dat de diversiteit binnen scouting niet representatief is in vergelijking met verhoudingen in de maatschappij.

---

<sup>5</sup> Chiro, Scouts & Gidsen Vlaanderen, KSJ-KSA-VKSJ, KLJ en FOS

Ongeveer een derde van de jeugdbewegingsleiding begeeft zich in het midden van het politieke spectrum en 44% plaatst zich eerder links in het continuüm (De Pauw, et al., 2010a). Ondanks de toenemende individualisering zijn scoutsleiding linkser en minder individualistisch dan de gemiddelde Vlaamse jongeren (De Pauw, et al., 2010a; Dehertogh, et al., 2004-2005). De meeste leidingen vertonen een sterke solidariteit naar anderen. Ze zijn altruïstischer ingesteld en vinden het belangrijk zich in te zetten voor anderen (Dehertogh, et al., 2004-2005).

Ongeveer 92% van de scoutsleiding blijkt eerder gemakkelijk tot zeer gemakkelijk rond te komen met het gezinsinkomen, in tegenstelling tot 70,1% van de Vlaamse jongeren (De Pauw, et al., 2010a). Jeugdbewegingleiding schat de toekomst rooskleurig in (De Pauw, et al., 2010a). Het niveau van toekomstoptimisme verschilt niet veel van de gemiddelde Vlaamse jongere, al is de leiding iets zekerder van een schitterende toekomst (De Pauw, et al., 2010a). Volgens VRIND 1996 verwacht 39% van de Vlaamse bevolking dat ze er de komende jaren op achteruit zal gaan. Vooral jongeren, die over het algemeen optimistisch naar de wereld kijken, zijn de grootste zwartkijkers (Bral, 1996). Nederlandse cijfers tonen dat de grote meerderheid van de Nederlandse bevolking (66%) het onwaarschijnlijk acht beroep te moeten doen op een uitkering (Halman & van Oorschot, 2002).

Op basis van deze gegevens kunnen we verwachten dat de meerderheid van de scoutsleiding zich eerder zelden of nooit zorgen maakt over de toekomst (hypothese 5). Leiding zal de kans op een uitkering dus ook laag inschatten.

## 5.3 PERCEPTIES OP ARMOEDE

### 5.3.1 PERSPECTIEVEN OP DE OORZAKEN VAN ARMOEDE

In de literatuur bestaat er min of meer consensus over het bestaan van vier perceptiemodellen op armoede: het individueel schuldmodel, individueel ongevalmodel, maatschappelijk schuldmodel en maatschappelijk ongevalmodel (zie Bral, 1997; Breda, Schoenmaekers, & Van Geel, 2003; van Oorschot & Halman, 2000). Na overleg met Driessens Kristel werd er gekozen om met deze vier modellen verder te gaan en niet met het recentere model van Driessens en Geldof dat zes perspectieven op de oorzaken van armoede omvat (Driessens & Geldof, 2009; Driessens & Van Regenmortel, 2006; Vranken, De Boyser, & Dierckx, 2004).

Het *individueel schuldmodel* culpabiliseert de betrokkene. Deze visie leidt tot stigmatisering en ondermijnt kansen tot integratie en omvat begrippen als 'blaming the victim' en 'non-deserving poor' (Driessens & Van Regenmortel, 2006). Luiheid en alcoholisme zijn enkele mogelijke verwijten binnen deze visie (Breda, et al., 2003; Driessens & Geldof, 2009). Wie kijkt vanuit het *individueel ongevalmodel* percipieert

armen als niet verantwoordelijk voor hun armoede. Armen worden gezien als 'deserving poor', als sukkelaars en slachtoffers (Driessens & Van Regenmortel, 2006). Langdurige ziekte, werkloosheid, een handicap, echtscheiding ... zijn mogelijke oorzaken (Breda, et al., 2003; Driessens & Geldof, 2009). Het derde perspectief is het *maatschappelijke ongevalmodel*. Vanuit deze bril gezien is armoede een tijdelijk fenomeen dat verdwijnt bij een economische heropleving (Driessens & Van Regenmortel, 2006). Oorlogen, natuurrampen, demografische veranderingen, ... behoren tot de mogelijke oorzaken (Driessens & Geldof, 2009; Driessens & Van Regenmortel, 2006). Wanneer armoede wordt gezien als het gevolg van structurele uitsluitingsprocessen in onze maatschappij, kijkt men vanuit het *maatschappelijk schuldmodel*. Processen van stigmatisering en discriminerend handelen en vooroordelen vallen onder dit model (Breda, et al., 2003). Bij een eenzijdige kijk vanuit dit perspectief vervalt men in een 'blaming the system'-visie of een fatalistische kijk (Driessens & Van Regenmortel, 2006).

Het is belangrijk om te realiseren dat het om ideaaltypes gaat die analytisch onderscheiden worden, maar elkaar niet hoeven uit te sluiten in de praktijk (van Oorschot & Halman, 2000). Sommige oorzaken zijn moeilijk in te delen en worden door verschillende respondenten in een ander verklaringsmodel onderverdeeld (Breda, et al., 2003).

De bovenstaande modellen bieden telkens een eenzijdige kijk op de werkelijkheid. Armoede bestaat uit een samenspel van elkaar versterkende factoren op verschillende niveaus (Driessens & Van Regenmortel, 2006).

---

### 5.3.2 PERCEPTIEONDERZOEKEN

In deze paragraaf worden de belangrijkste resultaten uit de bestaande perceptieonderzoeken beschreven. Hierin wordt vaak de term 'sociale uitsluiting' gebruikt. Om de resultaten van het onderzoek te kunnen vergelijken met voorgaande onderzoeken werd deze term behouden in de vraagstelling. Sociaal uitgesloten zijn "*mensen die op permanente wijze uit een normaal economisch en sociaal leven worden uitgesloten*" (Studiedienst Vlaamse Regering, 1996, p. 34).

Het type van maatschappelijke schuld blijkt de meest dominante armoedeverklaring in twintig bestudeerde landen. Armoede wordt dan gepercipieerd als een resultaat van sociale onrechtvaardigheid eigen aan de werking van de samenleving (Halman & van Oorschot, 2002; van Oorschot & Halman, 2000). Tussen 1976 en 1990 ontwikkelden Europeanen sterkere visies ten aanzien van armoede en won de 'sociale onrechtvaardigheid' terrein ten opzichte van het individuele schuldmodel. België blijkt echter een grote uitzondering. De bevolking van ons land heeft een sterkere neiging om

individuele factoren toe te schrijven als oorzaak van armoede (van Oorschot & Halman, 2000). Uit de analyse van Breda et al. (2003) blijkt dat sociale uitsluiting door Vlamingen meestal wordt toegeschreven aan een combinatie van maatschappelijke en individuele factoren.

Onderzoek probeert de vier verklaringstypes toe te schrijven aan bepaalde socio-demografische kenmerken (van Oorschot & Halman, 2000). Halman en van Oorschot (2002) waarschuwen ervoor de socio-demografische kenmerken niet te overwaarden. Lepianka, Gelissen en van Oorschot (2010) concluderen dat verder onderzoek naar valide en betrouwbare indicatoren van populaire armoedeverklaringen wenselijk is.

In de literatuur bestaat er weinig eensgezindheid over welke sociaal-demografische kenmerken al dan niet een invloed hebben en hoe deze de perceptie beïnvloeden. Breda et al. (2003) vonden enkel voor leeftijd en opleiding een significant verband met de types. Zij stellen dat in de jongste leeftijdsgroepen vaker verwezen wordt naar maatschappelijke oorzaken, al blijven de meeste jongeren balanceren tussen het individueel schuld- en lotmodel en tussen het individueel lot- en maatschappelijk model. De resultaten van Halman en van Oorschot (2002) tonen dat hoe jonger men is, hoe hoger opgeleid en hoe hoger het inkomen, hoe minder geneigd men is armoede als een 'lot' te aanzien. Deze correlatie is echter zwak en de cijfers gaan over Nederland. De rol van leeftijd in het verklaren van verschillende opinies blijft onopgelost (Breda, et al., 2003). Breda et al. (2003) concluderen dat hooggeschoolden relatief vaker de oorzaken van sociale uitsluiting percipiëren als een combinatie van individueel lot en maatschappelijk type (Breda, et al., 2003). Uit Stativaria 17 (Bral, 1997) blijkt dat jongeren en hoger opgeleiden sociale uitsluiting vaker toeschrijven aan externe omstandigheden, terwijl ouderen en laaggeschoolden vaker op de eigen verantwoordelijkheid wijzen en denken vanuit een individueel schuldmodel.

Subjectieve factoren zouden belangrijker zijn dan objectieve wat betreft armoedeverklaringen. Personen die eerder links stemmen, gaan duidelijk vaker de schuld leggen bij de maatschappij (Halman & van Oorschot, 2002). Ook Furnham en Hesketh (1987) bevestigen het verband tussen de verklaringsmodellen en de stempatronen (Furnham & Hesketh, 1987). Furnham en Hesketh (1987) zagen dat men bij een hoge werkloosheidsgraad, wanneer werkloosheid minder uitzonderlijk en meer de norm is, minder geneigd is individuele schuldverklaringen te gebruiken. In 2010 steeg de algemene werkloosheidsgraad bij de actieve bevolking ten opzichte van het jaar ervoor (Van Haarlem, et al., 2012).

We weten dat leiding linkser, minder individualistisch en progressiever is ingesteld op allerlei vlakken dan de gemiddelde Vlaamse jongeren (Dehertogh, et al., 2004-2005).

We kunnen hier de voorzichtige hypothese voorop stellen dat scoutsleiding, met diens jonge leeftijd, gemiddeld hoge opleiding en progressieve instelling, vooral maatschappelijke oorzaken zullen percipiëren (hypothese 3).

### 5.3.3 PERCEPTIE OP SOCIALE MOBILITEIT EN DE GROOTTE VAN DE ARMOEDEPROBLEMATIEK

De bestaande perceptieonderzoeken kijken verder dan de gepercipieerde oorzaken van armoede. Bral (1997) rapporteerde over de perceptie van kansen op sociale mobiliteit. De meerderheid van de Vlaamse bevolking (56,2%) schat de kansen om te ontsnappen uit de situatie van sociale uitsluiting voor mensen die worden gepercipieerd als sociaal uitgesloten laag in. Bijna de helft van de bevolking (47,8%) gaat er van uit dat de kinderen van sociaal uitgeslotenen weinig of geen kansen hebben om uit deze situatie te geraken. De bevolking ervaart de dualisering van de samenleving als reëel (Bral, 1997). Hoe jonger men is, hoe hoger men de kansen op sociale mobiliteit inschat (deze verschillen zijn echter niet aangeduid als significant). Bij opsplitsing naar opleiding, blijkt bijna tweederde van de hobu-studenten<sup>6</sup> (63,6%) overtuigd dat er weinig tot geen kansen zijn. Dat is meer dan de universitair (57,2%) en nog meer dan mensen met een secundair diploma (53,3%).

Aangezien scoutsleiding over het algemeen jong en hoog opgeleid is, kunnen we verwachten dat de kansen tot sociale mobiliteit vaker laag worden ingeschat dan dat de gemiddelde Vlaming dit doet (56,2% en 47,8%) (hypothese 2).

Wat betreft de omvang van sociale uitsluiting, weten we dat niet-alleenstaande, hoger geschoolden zonder kinderen meer groepen percipiëren als sociaal uitgesloten (2003). Bral (1997) stelt dat jongeren (17,3%) en vrouwen (16,1%) het aantal sociaal uitgeslotenen veel hoger schat en dat universitair geschoolden de omvang van die groep relatief lager inschat (9,1) terwijl hobu-studenten het percentage inschatten op 14,8%. Gemiddeld werd het percentage uitgesloten door de Vlaming ingeschat op 13,9%. Jongeren en hoger opgeleiden zijn iets vlugger geneigd om een situatie als sociale uitsluiting te definiëren (Bral, 1997).

In dit onderzoek wordt aan leiding gevraagd het percentage sociaal uitgesloten Vlamingen en het percentage Antwerpse kinderen en jongeren in armoede in te schatten. Op basis van bovenstaande gegevens kunnen we verwachten dat het percentage sociaal uitgesloten Vlamingen hoger wordt ingeschat dan de 13,9% uit het onderzoek van Bral (1997) en dat het aantal Antwerpse kinderen en jongeren in armoede hoger zal worden ingeschat dan de realiteit van 11,4% (Kind&Gezin, 2011) (hypothese 1).

---

<sup>6</sup> Hobu staat voor 'hoger onderwijs buiten de universiteit'.

---

#### 5.3.4 PERCEPTIE OP EIGEN ARMOEDERISICO

Wanneer men peilt naar de houding en opvatting van de Vlaming over sociale ongelijkheid en sociale uitsluiting is het belangrijk ook na te gaan hoe de Vlaming de eigen situatie inschat (Van Snick, 2002). In de APS 2002 (Studiedienst Vlaamse Regering, 2002) staat de vraag: *'Het cijfer 1 staat voor een plaats helemaal onderaan de samenleving. Het cijfer 10 voor een plaats helemaal bovenaan de samenleving. Waar zou u zichzelf plaatsen op deze schaal? Geeft u maar een cijfer van 1 tot 10.'* De meeste respondenten hebben de neiging zichzelf op de middelste treden van de maatschappelijke ladder te plaatsen. Ongeveer 57% plaatst zich op rang 5 en 6, 30% plaatst zich op rang 7-10 en slechts 13% plaatst zich onder het midden. De gemiddelde score stijgt met de opleiding. Universitaireren rangschikken zich gemiddeld op de zevende plaats (Van Snick, 2002)

Het is interessant na te gaan waar leiding zichzelf plaatst in de maatschappij. In het focusgesprek werd aangegeven dat de formulering 'onderaan de maatschappij' onrespectvol overkwam. De deelnemers van het focusgesprek gaven aan dat er een verschil is tussen hoe zij hun positie nu percipiëren en over 5 jaar. Op dit moment zijn velen van hen nog student en wonen ze nog bij de ouders. Over vijf jaar zullen zij (net) op hun eigen benen staan en niet dezelfde positie hebben verworven als hun ouders nu hebben. Op basis van deze feedback werd de originele vraag ietwat aangepast en opgesplitst in 'nu' en 'binnen 10 jaar'.

We weten dat leiding over het algemeen hoog opgeleid is en daarom kunnen we verwachten op basis van bovenstaande informatie dat men zich gemiddeld hoger gaat plaatsen op de sociale ladder dan de Vlaming in het algemeen (hypothese 4).

## 5.4 BESLUIT LITERATUURSTUDIE

Armoedecijfers in Vlaanderen zijn te hoog: 8,6% van de Vlaamse kinderen wordt geboren in kansarme gezinnen (Kind&Gezin, 2011). Armoedebestrijding is een topprioriteit voor de Vlaamse Regering (Noppe, 2011). Scouts en Gidsen Vlaanderen neemt deel aan het armoededebat door middel van een jaarthema rond armoede en beleidsaandacht voor diversiteit van het ledenbestand. Ondanks vele inspanningen blijft het jeugdwerk onderhevig aan mattheüseffecten (Coussée, 2006). Scouts en Gidsen Vlaanderen scoort bovendien het laagste wat betreft de participatie van kansarme leden in vergelijking met vijf andere Vlaamse jeugdbewegingkoepels (De Pauw, et al., 2010a). Participatie aan vrije tijd is nochtans verbonden aan de realisatie van het sociale grondrecht tot culturele en maatschappelijke ontplooiing (art. 23, §5, Belgische Grondwet; in Wyckmans & Dierckx, 2009). Daarenboven kan deelname aan jeugdbewegingen gezien worden als een vorm van overbruggend sociaal kapitaal en kan een voldoende vrijetijdsinvulling een belangrijke rol spelen in het doorbreken van de armoedespiraal (CJSM, 2008).

Kennis over de perceptie op armoede is belangrijk voor de legitimiteit van het armoedebeleid (Lepianka, et al., 2010; Lepianka, et al., 2009; Levecque, 1999; van Oorschot & Halman, 2000). De focus van dit onderzoek ligt daarom bij de leiding en diens visie op armoede binnen en buiten scouting. Het is interessant na te gaan in welke mate leiding een draagvlak biedt voor dit thema. De centrale onderzoeksvraag is: *"Hoe percipieert Antwerpse scoutsleiding armoede binnen en buiten scouting?"*. De centrale vraagstelling werd opgedeeld in negen concrete onderzoeksvragen die uitgewerkt staan in de probleemstelling. De hypothesen werden reeds helder geformuleerd in de literatuurstudie en zullen daarom hier niet herhaald worden.

Er is een empirische onderbelichting van het jeugdwerk (Coussée, 2006; in De Pauw, et al., 2010a) en een tekort aan onderzoeken naar de perceptie van armen (Halman & van Oorschot, 2002; Lepianka, et al., 2010; Lepianka, et al., 2009; van Oorschot & Halman, 2000) vooral op kleine schaal (Lepianka, et al., 2009). Dit onderzoek tracht een deel van deze hiaten op te vullen.

## 6 PROBLEEMBEHANDELING

### 6.1 UITWERKING VAN HET ONDERZOEK

#### 6.1.1 ONDERZOEKSMETHODE

Dit onderzoek werd uitgevoerd volgens de (kwantitatieve) methode van de enquête of meer specifiek de zelfinvulijst (Bryman, 2008). In het derde luik ligt de focus op het verkennen (exploratief onderzoek) omdat er zeer weinig wetenschappelijke kennis voor handen is op dit terrein (Mortelmans, 2009). Hierbij is een geschikte onderzoeksmethode de exploratieve enquête (Mortelmans, 2009).

De keuze voor dit onderzoeksontwerp heeft als consequentie dat er enkel uitspraken over de samenhang van variabelen kan worden gedaan en niet over de causaliteit van relaties. Bryman (2008) spreekt van een lage interne validiteit.

De populatie van mijn onderzoek omvat alle individuen die in het werkjaar 2011-2012 officieel ingeschreven zijn als leiding en/of groepsleiding bij Scouts en Gidsen Vlaanderen in de 206 groepen binnen provincie Antwerpen. In scoutstermen betreft dit alle groepen uit de gouwen Antwerpen, Heide, Kempen en Opsinjoor (zie bijlage 9.2).

Op vraag van S&GV werden enkele groepen<sup>7</sup> niet gecontacteerd, omdat zij al meededen aan een onderzoek, en werd enkel groepsleiding gemaïld vanuit het beleid de privacy van de leiding te respecteren. De groepsleiding werd gevraagd de enquête zelf in te vullen en door te sturen naar de leidingsploegen. Er werd geen steekproef getrokken aangezien hier geen argumenten (tijd, geld) voor waren.

Op 21 december 2011 volgde er een selectieve<sup>8</sup> herinneringsmail. Scouts en Gidsen Vlaanderen vroeg om scoutsleiding niet onnodig te mailen en op deze manier werd hun vraag gerespecteerd.

Er kon niet worden nagegaan of alle groepsleiding de e-mail doorstuurde naar de leidingsploeg. Leiding was vrij om te reageren. Mogelijk bereikte dit onderzoek een selectief publiek. Vertekening van de resultaten kan niet worden uitgesloten. De externe validiteit (Bryman, 2008) is hierdoor zwak. We zien bovendien een oververtegenwoordiging van vrouwen en akabeleiding en een ondervertegenwoordiging van mannen in de steekproef. De onderzoeksresultaten mogen daarom niet zonder meer veralgemeend worden naar de populatie of daarbuiten.

<sup>7</sup> De groepen A1511S, A2299G, A2361S, A2563S, A2571G, A3160M, A3160S, A3305M, A3604M, A3604S en A4212M werden niet gecontacteerd.

<sup>8</sup> De tot dan toe verkregen antwoorden werden op postcode van het scoutslokaal gesorteerd. Bij evenveel of meer reacties dan dat er scoutsgroepen zijn met die bepaalde postcode, werden deze groepsleiding uit de mailinglijst geschrapt.



Om de betrouwbaarheid en meetgeldigheid te garanderen werden de vragen uit luik 1 en 2 gebaseerd op vorig onderzoek om zo de kwaliteit van de conceptmeting te waarborgen. In de vragenlijst (zie bijlage) werd de bronvermelding opgenomen. De herhaalbaarheid hangt af van de transparantie over het verloop van het onderzoek en de gemaakte keuzes, deze tracht ik in dit hoofdstuk zo goed mogelijk toe te lichten (Bryman, 2008).

Tijdens het onderzoek werden bepaalde afwegingen gemaakt. Het onderzoek beperkt zich tot de Antwerpse leiding van Scouts en Gidsen Vlaanderen vanwege de korte tijdspanne en omvang van het onderzoek.

De keuze voor deze jeugdbeweging, S&GV, is persoonlijk. Binnen deze jeugdbeweging voel ik mij thuis. Ik ken de werking van binnenuit. Deze ervaring en betrokkenheid vergroot de intrinsieke motivatie, de kennis van en voeling met de organisatie. Hierdoor moet ik extra waakzaam zijn voor de valkuil van subjectiviteit.

Verder werd het onderzoek beperkt tot (groeps)leiding. Het is in de eerste plaats deze groep mensen die (de komende jaren) de touwtjes in handen heeft binnen de scoutsgroep en dus bepaalt of er iets met het jaarthema wordt gedaan of niet. Deze mensen zijn het best gepositioneerd, mijn inziens, om verandering in toegankelijkheid te bewerkstelligen. Het praktische argument is dat bij deze leeftijdsgroep geen ouderlijke toestemmingen noodzakelijk zijn. Ik hoop zo de non-respons lager te doen uitvallen en de haalbaarheid van dit onderzoek te garanderen. Omdat jins de toekomstige leiding zijn, leek het logisch hen ook te bevragen. Tijdens het opstellen van de vragenlijst bleek echter dat jins en leiding niet met eenzelfde vragenlijst konden bevraagd worden. Vanwege de kleinschaligheid van dit onderzoek en bovenstaande argumenten werden de jins geschrapt.

De keuze voor regio Antwerpen is meerledig en werd reeds toegelicht in de probleemstelling.

---

### 6.1.2 VOORBEREIDING

Om de vragenlijst van dit onderzoek op te stellen, werd een focusgesprek gebruikt als vooronderzoek. Vertrekkend van een voorlopige vragenlijst werd getracht te achterhalen of bepaalde vragen en antwoordcategorieën wel nuttig waren en of er geen onderwerpen werden vergeten (Mortelmans, 2009).

In totaal participeerden er zes personen, van wie twee oud-leiding en vier actieve leiding van scoutsgroep 2646 Feniks te Wilrijk.

De resultaten van het focusgesprek dienden in de eerste plaats om de vragenlijst te optimaliseren. Moeilijke termen werden aangepast en onduidelijke vragen werden beter toegelicht. In de bespreking van de resultaten wordt hiernaar verwezen, waar nodig.

Voor de lancering van de enquête werd er ook een testenquête gehouden onder vrienden en kennissen met de vraag naar feedback om de vragenlijst te optimaliseren.

---

### 6.1.3 ENQUÊTE

Wanneer onderzoekers in het veld willen samenwerken met praktijkwerkers om resultaten te verkrijgen die de praktijk van dienst zijn, zijn openheid, dialoog, wederkerigheid en respect zeer belangrijk (Driessens, Saurama, & Fargion, 2011). Een vruchtbare samenwerking tussen onderzoek en praktijk start bij het begin van het onderzoek. De praktijk moet betrokken worden bij het opstellen van de onderzoeksvraag (Gredig, 2011; Steyaert, Spierings, & Dorier, 2011). Daarom werden de onderzoeksvragen en enquêtevragen opgesteld in samenwerking met Jan Vansantvoet, stafmedewerker Diversiteit van Scouts en Gidsen Vlaanderen. Dit had twee positieve consequenties. Er werd rekening gehouden met de leefwereld van scoutsleiding door de terminologie op hen af te stemmen. Ten tweede werd de praktische relevantie van het onderzoek op deze manier gewaarborgd.

Gedurende het verdere proces werd er geregeld een terugkoppeling gemaakt naar de praktijk om de interpretatie van de cijfers te verbeteren. Er werd voldoende afstand bewaard van de organisatie om het onderzoek objectief te houden.

De volledige vragenlijst werd toegevoegd in bijlage.

## 6.2 RESULTATEN VAN HET ONDERZOEK

### 6.2.1 SOCIO-DEMOGRAFISCHE KENMERKEN RESPONDENTEN

Laten we eerst de belangrijkste socio-demografische kenmerken bekijken, in relatie tot de populatiegegevens wanneer beschikbaar. Zo krijgen we zicht op de samenstelling van de steekproef (n=255) en de representativiteit ervan.

Deze populatiegegevens omvatten de Antwerpse scoutsleiding die leiding geeft in het scoutsjaar 2011-2012 (Janssens, 19 maart 2012).

Het aantal vrouwen is in de steekproef (n) oververtegenwoordigd en het aantal mannen ondervertegenwoordigd (tabel 1).

De verdeling naar leeftijd verschilt niet significant van de populatieverdeling (tabel 2). Ongeveer 70% van de respondenten is tussen de 17 en de 22 jaar jong.

**Tabel 1 Geslacht (steekproef versus populatie)**

	n	%	N	%	Chi <sup>2</sup>
<b>Man</b>	107	42.6	2488	57	9,13589**
<b>Vrouw</b>	144	57.4	1874	43	12,12919***
<b>Totaal</b>	251	100	4362	100	

(1) \*\*\* p≤0,001; \*\* p≤0,01; \*p≤0,05; n.s.=niet significant

**Tabel 2 Leeftijd (steekproef versus populatie)**

	n	%	N	%	Chi <sup>2</sup>
<b>17-20 jaar</b>	95	37,5	1758	40,3	0,47584 <sup>n.s.</sup>
<b>21-22 jaar</b>	84	33,2	1498	34,3	0,09582 <sup>n.s.</sup>
<b>&gt;23 jaar</b>	74	29,2	1106	25,4	1,51276 <sup>n.s.</sup>
<b>Totaal</b>	253	100	4362	100	

(1) \*\*\* p≤0,001; \*\* p≤0,01; \*p≤0,05; n.s.=niet significant

Wanneer we gaan kijken naar de tak waaraan leiding wordt gegeven (tabel 3), zien we geen significante verschillen, behalve bij de restgroep 'andere'. Andere staat voor groepsleiding en respondenten die zich niet onder een van de andere drie categorieën plaatsen. De groep -11 jarigen omvat kapoenen, welpen en tussengroepen. De groep +11 jarigen omvat jonggivers, givers en jins.

**Tabel 3 Tak waaraan leiding wordt gegeven (steekproef versus populatie)**

	n	%	N	%	Chi <sup>2</sup>
<b>-11</b>	99	39,1	1728	39,6	0,01499 <sup>n.s.</sup>
<b>+11</b>	120	47,4	1854	42,5	1,44521 <sup>n.s.</sup>
<b>Akabe</b>	10	4	156	3,6	0,10013 <sup>n.s.</sup>
<b>Andere (GRL)</b>	24	9,5	624	14,3	4,10744 <sup>*</sup>
<b>Totaal</b>	235	100	4362	100	

(1) \*\*\*p≤0,001; \*\*p≤0,01; \*p≤0,05; n.s.=niet significant

Het aantal akabeleiding is oververtegenwoordigd in de steekproef (tabel 4). Akabe is een werking binnen scouting voor kinderen en jongeren met een handicap. Deze kan zowel een groep, een tak als een gemengde werking zijn (Scouts en Gidsen Vlaanderen, z.d.).

**Tabel 4 Akabegroep of –tak (steekproef versus populatie)**

	n	%	N	%	Chi <sup>2</sup>
<b>Ja</b>	27	10,7	156	3,6	35,61716 <sup>***</sup>
<b>Neen</b>	226	89,3	4206	96,4	1,32104 <sup>n.s.</sup>
<b>Totaal</b>	253	100	4362	100	

(1) \*\*\*p≤0,001; \*\*p≤0,01; \*p≤0,05; n.s.=niet significant

De variabele 'etnische achtergrond' is eerder een constante. Van de 253 valide antwoorden waren er 251 'Belg of Vlaming'. Deze variabele wordt om die reden verder niet meer gebruikt.

Verder werden de respondenten gevraagd aan te geven hoeveel jaren ze lid zijn van Scouts en Gidsen Vlaanderen en hoeveel jaren ze in leiding staan (inclusief het huidige werkjaar). Voor deze variabelen bestaan er geen populatiegegevens.

**Tabel 5 Aantal jaren lid van S&GV**

	n	%
<b>1-11 jaar</b>	83	33,1
<b>12-14 jaar</b>	81	32,3
<b>15-24 jaar</b>	87	34,7
<b>Totaal</b>	251	100

**Tabel 6 Aantal jaren leiding in S&GV**

	n	%
<b>1-2 jaar</b>	102	40,3
<b>3 jaar</b>	49	19,2
<b>&gt;3 jaar</b>	102	40,3
<b>Totaal</b>	253	100

**Tabel 7 Opleidingsniveau respondent en moeder**

	Diploma respondent		Diploma moeder	
	n	%	n	%
<b>Geen of lager onderwijs</b>	0	0	9	3,6
<b>Middelbaar</b>	45	17,8	84	33,2
<b>HoBu</b>	105	41,5	116	45,8
<b>Universiteit</b>	103	40,7	44	17,4
<b>Totaal</b>	253	100	253	100

Tot slot vroegen we de respondenten naar hun opleidingsniveau en dat van hun moeder. Voor het opleidingsniveau van de respondent werden de afgestudeerden samengeteld met diegenen die nog les volgen. Ongeveer 82% volgt hoger onderwijs of heeft er een diploma behaald. Bij de gemiddelde Vlaamse jongeren van 17 tot en met 24 jaar zien we dat 33,6% hoger onderwijs volgt (SILC 2004; in Verbergt, Cantillon, & Van den Bosch, 2009). Van de moeders behaalden 63,2% een diploma van hoger onderwijs of universitair onderwijs. Dat is veel in tegenstelling tot het Vlaamse gemiddelde dat ongeveer 21% bedraagt (SILC 2004; in Verbergt, et al., 2009). De respondenten en hun moeders zijn dus veel vaker hoog opgeleid dan de gemiddelde Vlaamse jongere.

We kunnen voor deze paragraaf concluderen dat de steekproef niet representatief is vanwege de oververtegenwoordiging van vrouwen en akabeleiding en de ondervertegenwoordiging van mannen in de steekproef. De resultaten mogen daarom niet zonder meer veralgemeend worden naar de populatie. We moeten er rekening mee houden in de resultaten dat deze groepen niet representatief vertegenwoordigd zijn. Er werd een weegvariabele opgesteld voor geslacht en voor de combinatie van geslacht en akabeleiding. Er wordt telkens aangegeven wanneer deze gebruikt werden. De berekening ervan is terug te vinden in bijlage.

## 6.2.2 LUIK 1: PERCEPTIE OP ARMOEDE EN ARMEN

In dit eerste luik gaan we na hoe de respondenten kijken naar armen en armoede in het algemeen.

**Tabel 8 Geschatte percentage ...**

	<b>s.d.</b>	<b>Gemiddelde (%)</b>	<b>n</b>
<b>Sociaal uitgesloten Vlamingen</b>	16	21,5	253
<b>Antwerpse kinderen en jongeren in armoede</b>	13,9	21,1	249

De schatting van het aantal sociaal uitgesloten<sup>9</sup> Vlamingen (21,5%) ligt zoals verwacht hoger dan de vooropgestelde 13,9% en overstijgt bovendien de schattingen die we konden verwachten naar leeftijd (17,3% voor -25 jarigen) en scholing (14,8% voor hobo- en 9,1% voor universitaire studenten) op basis van het onderzoek van Bral (1997).

Ook het aantal Antwerpse kinderen en jongeren in armoede wordt sterk overschat (21,1%). Het bedraagt bijna dubbel zo veel als in realiteit (11,4%) (Kind&Gezin, 2011). De zware overschatting is opmerkelijk. Mogelijk is deze te wijten aan het feit dat er in deze tijden van crisis veel aandacht wordt besteed aan armoede door de media in binnen- en buitenland. Hierdoor kan het probleem groter lijken dan het werkelijk is. Het feit dat ook het verbond van S&GV hier aandacht voor heeft, kan dit versterken.

Wanneer we een regressie uitvoeren op beide variabelen (zie tabel 29 en tabel 30 in bijlage) zien we dat universitaireren de situatie minder ernstig en dus realistischer inschatten dan hun collega's uit het middelbaar, terwijl hogeschoolstudenten de situatie somberder inschatten. Vooral geslacht heeft de meeste verklaringskracht. Vrouwen blijken de armoedecijfers hoger in te schatten dan mannen.

Een mogelijke verklaring hiervoor is dat meisjes vaker bezorgd zijn over armoede in hun buurt dan jongens (Cesor, 2010).

De geschatte percentages liggen mogelijk hoger doordat vrouwen oververtegenwoordigd zijn in de steekproef en zij de percentages hoger inschatten. Echter, ook na weging voor geslacht, blijven beide gemiddelden op 20% liggen.

<sup>9</sup> Met sociaal uitgeslotenen wordt bedoeld mensen die op permanente wijze uit een normaal economisch en sociaal leven worden uitgesloten. Armen zijn een voorbeeld van sociaal uitgesloten mensen. Armoede is meer dan een tekort aan geld, het gaat over uitsluiting op verschillende gebieden (inkomen, huisvesting, onderwijs, politiek, ...) tegelijk. Het is een extreme vorm van sociale uitsluiting.

Om zicht te krijgen op de perceptie van armen en armoede werden de respondenten gevraagd hoe groot zij de kansen inschatten om te ontkomen aan de situatie van uitgeslotenheid, zowel voor mensen die worden gepercipieerd als uitgesloten als voor hun kinderen.

In tabel 9 lezen we dat maar liefst 69,1% van de respondenten de kansen laag inschat voor sociaal uitgeslotenen. Voor diens kinderen schat 54,1% de kansen laag in (tabel 10). Dit bevestigt de hypothese dat de kansen vaker laag worden ingeschat dan de gemiddelde Vlaming dit doet (respectievelijk 56,2% en 47,8% schatten de kansen laag in voor sociaal uitgeslotenen en hun kinderen). De respondenten hebben dus (nog) minder geloof in de mogelijkheden tot sociale mobiliteit dan de gemiddelde Vlaming (hypothese 2).

**Tabel 9 Ingeschatte kansen voor sociaal uitgeslotenen om uit hun situatie van sociaal uitgeslotenheid te geraken naar geslacht, opleiding en leeftijd**

%	Totaal	Geslacht		Opleiding			Leeftijd		
		M	V	MB	HoBu	Univ	17-20	21-22	23-30
<b>(Veel) kansen</b>	30,9	43	21,4	36,4	31,4	28,4	29,7	33,7	29,7
<b>Weinig of geen kansen</b>	69,1	57	78,6	63,6	68,6	71,6	70,3	66,3	70,3
<b>n</b>	249	107	140	44	102	102	91	83	74
<b>Cramer's V</b>		0,231 <sup>***</sup>		0,061 <sup>n.s.</sup>			0,041 <sup>n.s.</sup>		

(1) <sup>\*\*\*</sup>p≤0,001; <sup>\*\*</sup>p≤0,01; <sup>\*</sup>p≤0,05; n.s.=niet significant

**Tabel 10 Ingeschatte kansen voor de kinderen van sociaal uitgeslotenen om uit hun situatie van sociaal uitgeslotenheid te geraken naar geslacht, opleiding en leeftijd**

%	Totaal	Geslacht		Opleiding			Leeftijd		
		M	V	MB	HoBu	Univ	17-20	21-22	23-30
<b>(Veel) kansen</b>	45,5	62,6	32,2	44,4	42,3	48,5	39,4	50	47,3
<b>Weinig of geen kansen</b>	54,5	37,4	67,8	55,6	57,7	51,5	60,6	50	52,7
<b>n</b>	253	107	144	45	105	103	94	84	74
<b>Cramer's V</b>		0,303 <sup>***</sup>		0,057 <sup>n.s.</sup>			0,094 <sup>n.s.</sup>		

(1) <sup>\*\*\*</sup>p≤0,001; <sup>\*\*</sup>p≤0,01; <sup>\*</sup>p≤0,05; n.s.=niet significant

Wanneer we de cijfers dieper ontleden, zien we in tabel 9 dat mannen de kansen hoger inschatten dan vrouwen. Meer dan twee derde van de hobo-studenten en de universitaire studenten is overtuigd dat er weinig tot geen kansen zijn tot sociale mobiliteit.

Wanneer we grondiger gaan kijken naar de geschatte kansen voor de kinderen (tabel 10) zien we een gelijkaardige trend. Naar opleiding en leeftijd is er geen significant verschil waar te nemen en mannen schatten de kansen voor de kinderen hoger in dan vrouwen.

We kunnen besluiten dat leiding de kansen tot sociale mobiliteit bijzonder laag inschat. Zeker wanneer we enkel naar de vrouwelijke leiding kijken, zien we een pessimistische kijk op de kansen om uit een situatie van sociale uitgeslotenheid te geraken. We moeten hier de oververtegenwoordiging van vrouwen in de steekproef in rekening brengen.

Als derde hypothese stelden we dat scoutsleiding vooral maatschappelijke oorzaken van armoede en sociale uitsluiting zullen percipiëren. In tabel 11 zien we dat scoutsleiding inderdaad overwegend (77,5%) externe omstandigheden aanduidt als oorzaak van armoede.

**Tabel 11 Sociale uitsluiting wordt eerder veroorzaakt door ...**

%	Totaal	Geslacht		Opleiding			Leeftijd		
		M	V	MB	HoBu	Univ	17-20	21-22	23-30
<b>Eigen verantwoordelijkheid</b>	22,5	34,9	13,9	17,8	26,0	21,4	29,5	16,7	20,5
<b>Externe omstandigheden</b>	77,5	65,1	86,1	82,2	74	78,6	70,5	83,3	79,5
<b>n</b>	253	106	144	45	104	103	95	84	73
<b>Cramer's V</b>		0,248 <sup>***</sup>		0,073 <sup>n.s.</sup>			0,133 <sup>n.s.</sup>		

(1) \*\*\* $p \leq 0,001$ ; \*\* $p \leq 0,01$ ; \* $p \leq 0,05$ ; n.s.=niet significant

Dat leiding denkt dat het eerder externe oorzaken zijn die aan de basis liggen van sociale uitsluiting strookt met het idee dat mensen weinig kansen hebben tot sociale mobiliteit. Vanuit dit perspectief treffen zij geen schuld voor hun uitsluiting en kunnen ze hier zelf weinig aan veranderen.



De volgende vraag bestond uit zes stellingen die men moest beoordelen op een vijf-puntenschaal van 'helemaal niet mee eens' tot 'helemaal mee eens'. Van de zes stellingen werden er vier behouden, naar het voorbeeld van Halman en van Oorschot (2002). Met name 'Ze zijn niet actief en ondernemend genoeg' (individuele schuld), 'De maatschappij is onrechtvaardig ingericht en daarom trekken sommigen aan het kortste eind' (maatschappelijke schuld), 'Het hoort nu eenmaal bij de moderne tijd' (maatschappelijk ongeval) en tot slot 'Ze hebben gewoon pech, het lot is hen niet gunstig gezind' (individueel ongeval). In tabel 12 worden enkel de antwoorden weergegeven van mensen die het (helemaal) eens zijn met voorgaande stellingen.

**Tabel 12 Vier modellen van gepercipieerde armoedeorzaken**

%	Totaal 'Eens'	Middelbaar	HoBu	Universiteit	Cramer's V	n
<b>Individueel schuldmodel</b>	32	23,3	29,8	37,9	0,093 <sup>n.s.</sup>	250
<b>Maatschappelijk schuldmodel</b>	53,2	55,8	62,5	42,7	0,130 <sup>n.s.</sup>	250
<b>Individueel ongevalmodel</b>	19,4	18,6	18,6	20,4	0,058 <sup>n.s.</sup>	258
<b>Maatschappelijk ongevalmodel</b>	7,5	2,2	8,6	8,7	0,109 <sup>n.s.</sup>	253

(1) \*\*\* $p \leq 0,001$ ; \*\* $p \leq 0,01$ ; \* $p \leq 0,05$ ; n.s.=niet significant

Meer dan de helft van de respondenten (53,2%) is het (helemaal) eens dat de maatschappij de schuld treft in de oorzaak van armoede (hypothese 3).

Dit sluit aan bij de literatuur die stelt dat scoutsleiding linkser is dan de gemiddelde Vlaamse jongere (Dehertogh, et al., 2004-2005). We zien dus dat leiding ondanks de toenemende individualisering en verrechtsing van de samenleving progressief blijft.

We zien dat dit sociale schuldmodel binnen alle opleidingen het vaakst voorkomt, zoals we hadden verwacht. Opvallend is dat hobu-studenten (62,5%) het vaker eens zijn met de stelling dat de maatschappij onrechtvaardig is. Een verklaring is mogelijk te vinden in het soort opleiding dat deze studenten volgen. Vermoedelijk volgt leiding vaker dan de gemiddelde Vlaming een sociale studierichting, zeker wanneer het gaat over opleidingen aan de hogeschool. Dit kan de perceptie beïnvloeden en het verschil verklaren tussen universiteits- en hogeschoolstudenten. Door gebrek aan gegevens over de soorten opleiding kan dit echter niet worden nagegaan.

In de vorige vraag verkoos 22,5% de 'eigen verantwoordelijkheid' boven externe omstandigheden. Hier zien we dat toch 32% het (helemaal) eens is met de stelling van het individuele schuldmodel.

We zien tevens dat een patroon van opleiding naar voren komt binnen het individuele schuldmodel. Hoe hoger men is opgeleid, hoe sterker men de neiging heeft het individuele schuldmodel te percipiëren als oorzaak. De verschillen naar opleidingsniveau zijn echter niet significant. Bovendien waarschuwen Halman en van Oorschot (2002) ervoor de socio-demografische kenmerken niet te overwaarden. Conclusies moeten voorzichtig worden getrokken aangezien er weinig respondenten in het middelbaar zitten (n=45).

Voor dit eerste luik kunnen we volgende conclusies trekken.

Eerder zagen we dat leiding het aantal Antwerpse kinderen en jongeren in armoede zeer hoog inschat. Bovendien schat men de kansen op sociale mobiliteit laag in. Wanneer we beide resultaten combineren, kunnen we stellen dat de respondenten een zeer somber beeld hebben over armoede en armen in Vlaanderen.

Iets meer dan de helft van de respondenten is het volledig eens met de perceptie van maatschappelijke schuld. Mensen die kijken vanuit het maatschappelijk schuldmodel, percipiëren processen van stigmatisering en discriminerend handelen (Breda, et al., 2003). Een te eenzijdige kijk vanuit dit perspectief kan leiden tot een fatalistische kijk of een 'blaming the system'-visie (Driessens & Van Regenmortel, 2006). Dan geloof je niet dat je als individu iets kan veranderen en wordt de kans kleiner dat je actie onderneemt. Het is belangrijk dit in ons achterhoofd te houden, wanneer we de resultaten in luik 3 analyseren.

### 6.2.3 LUIK 2: PERCEPTIE OP EIGEN ARMOEDERISICO

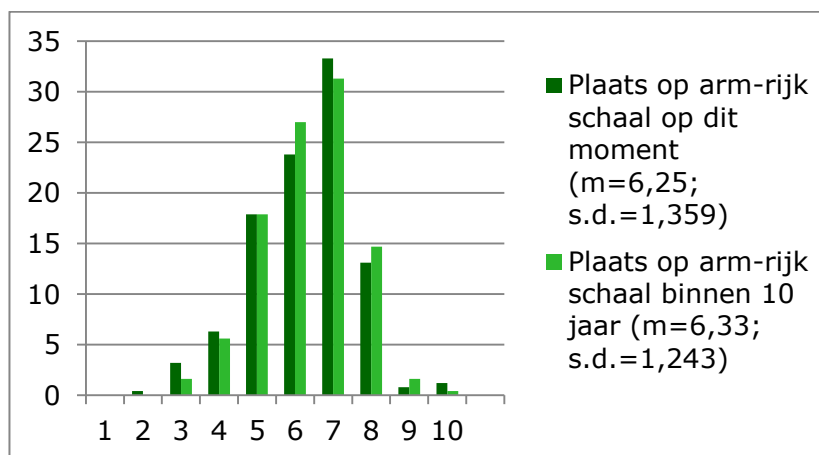
Er werd aan de leiding gevraagd om zichzelf op een vermogensschaal te plaatsen waarbij 1 staat voor de 10% armste Vlamingen en 10 voor de 10% rijkste Vlamingen.

Ongeveer 72% van de respondenten rekent zichzelf op dit moment bij de 'bovenste' helft van de maatschappij (scores 6-10) en binnen 10 jaar ziet bijna 75% zichzelf bij deze 'bovenste' helft. Wanneer we vergelijken met de cijfers van Van Snick (2002) plaatst de leiding zich zoals verwacht hoger dan de gemiddelde Vlaming (hypothese 4). Deze vraag moet in de context van het onderzoek worden gelezen. Mogelijk gebruikten de respondenten 'armen' als referentiegroep en plaatsten ze zich daarom hoger dan de gemiddelde Vlaming. Als er sprake is van vertekening door dit meeteffect, is de vraag of leiding echt beseft dat ze hoger staat op de economische ladder.

**Tabel 13 Plaats op de arm-rijkschaal nu en binnen 10 jaar**

%	Van Snick (2002)	Nu	Binnen 10 jaar
<b>Rang 1-4</b>	13	9,9	7,1
<b>Rang 5 en 6</b>	57	41,7	44,9
<b>Rang 7-10</b>	30	48,4	48
<b>Totaal</b>	100	100 (n=252)	100 (n=252)

**Figuur 1 Plaats op de arm-rijk schaal nu en binnen 10 jaar (n=252)**



Er is geen beduidend verschil tussen de gemiddelde score op dit moment en binnen 10 jaar. Leiding ziet zichzelf noch dalen, noch stijgen op de sociale ladder. Enerzijds ziet men zichzelf dus niet verarmen ondanks de crisis. Anderzijds bevestigt dit het ongeloof in sociale mobiliteit zoals we reeds zagen in tabel 9 en tabel 10. Leiding schat de armoedeproblematiek groter in dan ze is (zie vorige), maar ziet zichzelf wel als 'resistent' hiervoor.

We verwachtten dat de meerderheid van de scoutsleiding zich zelden of nooit zorgen maakt over de komende jaren (hypothese 5).

Net iets meer dan de helft (52,2%) van de respondenten maakt zich nooit of zelden zorgen dat ze zich in de komende jaren minder luxe kan veroorloven en liefst 75,5% maakt zich zelden of nooit zorgen over het afzakken naar een lagere sociale klasse in de komende jaren. In tegenstelling tot wat we kunnen verwachten op basis van de grafiek, maakt toch één op de vijf zich hier soms zorgen over. Wanneer we kijken naar de toenemende financiële zorgen in de komende jaren zien we echter dat toch meer dan de helft (55,3%) zich soms tot vaak zorgen maakt. Toenemende financiële zorgen gaan dus niet per se gepaard met een daling in luxe. Een mogelijke verklaring voor dit verschil is dat luxe een relatiever begrip is dan financiële zorgen.

**Tabel 14 Maak je jezelf wel eens zorgen over de volgende zaken?**

%	Nooit	Zelden	Soms	Vaak	Totaal (n)
<b>Minder luxe in komende jaren</b>	22,7	29,5	39	8,8	251
<b>Afzakken naar lagere sociale klasse in komende jaren</b>	45,7	29,8	20,8	3,7	245
<b>Toenemende financiële zorgen in komende jaren</b>	18,1	26,5	43,4	12	249

Een factoranalyse toont aan dat deze drie uitspraken eenzelfde dimensie meten.

Wanneer we deze drie stellingen samenbrengen in een schaal 'mate van bezorgdheid over de komende jaren' (Cronbach's Alpha = 0,842) zien we dat de gemiddelde score op 100 gelijk is aan 40,56 (met s.d.=26,72 en n=240).

Vrouwen zijn vaker bezorgd dan mannen en akabeleiding maken zich vaker zorgen over de komende jaren dan niet-akabeleiding (zie bijlage 'luik 2'). Het verschil tussen akabe- en niet-akabeleiding is mogelijk te verklaren door de variabele geslacht, aangezien van de 27 respondenten er 21 vrouw zijn. Vrouwen zijn sneller bezorgd en dat zien we ook terug bij bezorgdheid over armoede in de buurt (Cesor, 2010). In bijlage werd de score op de bezorgdheidsschaal met weging voor geslacht en akabeleiding opgenomen.

Wanneer we de bezorgdheid over de toekomst uitdrukken in de geschatte kans op een uitkering, krijgen we volgende tabel:

**Tabel 15 Geschatte kans op een uitkering**

%	(zeer) groot	niet groot, niet klein	(zeer) klein	nog nooit over nagedacht	Totaal (n)
<b>Werkloosheidsuitkering</b>	6,1	18,3	64,2	11,4	246
<b>Arbeidsongeschiktheidsuitkering</b>	1,3	8,8	73,8	16,3	240
<b>Ziekte-uitkering</b>	6,3	19,0	62,0	12,7	237
<b>Bijstandsuitkering</b>	0,9	10,7	69,5	18,9	233

Telkens meer dan 60% van de leiding schat de kansen klein tot zeer klein in om op een van deze uitkeringen terug te moeten vallen. Dit strookt met voorgaande data waaruit we leerden dat leiding zichzelf niet ziet dalen op de sociale ladder binnen dit en 10 jaar en dat de meerderheid zich weinig tot geen zorgen maakt over de komende jaren. Bij de controle voor de socio-demografische variabelen werden er geen significante verschillen vastgesteld.

Voor dit tweede luik kunnen we concluderen dat leiding het eigen armoederisico laag inschat en zich eerder weinig zorgen maakt over de toekomst. Leiding plaatst zich vaker dan de gemiddelde Vlaming op de 'bovenste' helft van de sociale ladder. De komende 10 jaar ziet men zichzelf noch dalen, noch stijgen op deze ladder en het risico terug te vallen op een uitkering acht men eerder klein.

Ondanks voorgaande maakt wel meer dan de helft (55,4%) zich soms tot vaak zorgen over toenemende financiële zorgen. Net iets minder dan de helft (47,8%) maakt zich soms tot vaak zorgen over een daling in luxe. Deze stijgende financiële zorgen hoeven dus niet samen te gaan met een daling in luxe.

## 6.2.4 LUIK 3: PERCEPTIE OP ARMOEDE BINNEN SCOUTING

In dit hoofdstuk worden de resultaten besproken over de perceptie van de scoutsleiding op armoede binnen scouting.

**Tabel 16 Kennis en gebruik van het jaarthema**

	Ken jaarthema		Ken jaarthema niet		Totaal	
	n	%	n	%	n	%
<b>Niet aan de slag met jaarthema</b>	127	51,2	4	1,6	131	52,8
<b>Aan de slag met jaarthema</b>	116	46,8	1	0,4	117	47,2
<b>Totaal</b>	243	98	5	2	248	100

We zien in deze kruistabel dat zo goed als alle respondenten het jaarthema kennen (98%). Bijna de helft (47,2%) zegt (waarschijnlijk) aan de slag te gaan met het jaarthema. Dat is beduidend hoger dan de 29% die aan de slag gaan met een jaarthema in een jaar zonder gemeenschappelijk jaarthema en komt overeen met de vaststelling dat een gemeenschappelijk jaarthema vaker wordt gebruikt (De Pauw, et al., 2010a). Wanneer we de gegevens controleren voor geslacht zien we dat mannen minder vaak aan de slag gaan met het jaarthema dan vrouwen (tabel 17). Voor de andere socio-demografische variabelen is er geen significant verschil waar te nemen.

**Tabel 17 Gebruik jaarthema naar geslacht**

%	Man	Vrouw	Totaal
<b>Niet aan de slag met jaarthema</b>	63,8	44,3	52,7
<b>Aan de slag met jaarthema</b>	36,2	55,7	47,3
<b>Totaal</b>	100	100	100

**n=245**                      **Phi=0,195**    **p=0,002**

In wat volgt wordt aan de hand van twee open vragen dieper ingegaan op deze onderzoeksvraag. Het is belangrijk deze resultaten kritisch te bekijken. Sommige respondenten interpreteerden de open vraag minder ruim dan anderen. Ze zeiden niets te doen met het jaarthema, maar gaven wel aan financiële hulp te bieden aan wie het nodig heeft of jaarlijks een goed doel te steunen. De respondenten waren vrij in hun antwoord. Het is niet omdat ze iets niet zeiden, dat hun groep dat niet doet.

De groep die zegt aan de slag te gaan met het jaarthema, kreeg volgende vraag voorgelegd: "Kan je uitleggen, aan de hand van mogelijke voorbeelden of concrete plannen, hoe je me het jaarthema aan de slag gaat binnen scouting?". Na analyse werden de antwoorden gehergroepeerd in meerdere categorieën.

**Tabel 18 Hoe ga je aan de slag met het jaarthema? (n=88)**

	<b>Ja</b>
<b>Spel of weekend in thema</b>	41
<b>Praten, bezinnen</b>	18
<b>(Geld)acties i.s.m. of voor goede doelen + zelf K&amp;J in armoede opzoeken</b>	17
<b>Financiële en materiële tegemoetkomingen aan eigen leden</b>	15
<b>Deelnemen aan activiteiten die van bovenuit (district, verbond, ...) worden georganiseerd</b>	10
<b>Geen concreet voorstel, nog niet over nagedacht</b>	6
<b>Andere</b>	20
<b>Geen antwoord</b>	35
<b>Niet van toepassing</b>	131

Van de 88 respondenten die deze vraag beantwoordden gaven er 41 aan het jaarthema (eenmalig) te verwerken in een spel of in een weekendthema. Spel is een belangrijk element in scouting (Dehertogh, et al., 2004-2005). Een jaarthema wordt dus in de eerste plaats gebruikt als thema-invulling van weekends en spelen. Als dit voor leiding de belangrijkste functie is van een jaarthema, kan de vraag worden gesteld of het wel mogelijk is groepen door middel van een jaarthema aan te zetten tot het werken rond toegankelijkheid of tot het kritisch in vraag stellen van de eigen werking. Een jaarthema is mogelijk niet de beste manier om te werken rond een maatschappelijk probleem als armoede. Het spelen van een spel kan mensen aan het denken zetten, maar het brengt geen fundamentele verandering teweeg.

De tweede meest genoemde toepassing is het praten en bezinnen over het jaarthema tijdens een vast bezinningsmoment, na een inleidend spel, ... Op de derde plaats staat het organiseren van geldinzamelacties waarvan de opbrengst gaat naar goede doelen (11.11.11, oxfam, ...) of acties als 'soep brengen naar daklozencentrum'.

De categorie 'andere' omvat bijvoorbeeld het zingen van het jaarlied, zelf minder geld verspillen aan eten en materiaal, een receptie met gastspreker, iedereen gelijk behandelen, info in het maandelijks ledenblad.

De respondenten die niet met het jaarthema aan de slag zullen gaan, kregen volgende vraag: "Kan je uitleggen waarom je (waarschijnlijk) niet aan de slag gaat met het jaarthema binnen scouting?"

**Tabel 19 Waarom ga je niet aan de slag met het jaarthema? (n=109)**

	<b>Ja</b>
<b>Ongepast thema, scouts is plezier</b>	47
<b>Gebruiken zelden of nooit een jaarthema</b>	26
<b>Gebrek aan tijd en engagement</b>	19
<b>Leden (te jong, akabe, ver van hun bed, weten al wat armoede is, ...)</b>	17
<b>Geven standaard hulp aan leden of goede doelen</b>	12
<b>Confronterend voor mensen in armoede</b>	11
<b>Ver van mijn bed, spreekt niet aan</b>	9
<b>Weet niet waarom</b>	4
<b>Andere</b>	26
<b>Geen antwoord</b>	29
<b>Niet van toepassing</b>	117

Leiding verwijzen het vaakst naar de ongepastheid van het thema als reden om er niet mee aan de slag te gaan. Het begrip 'ongepast' dekt verschillende ladingen, met name 'het is een te zwaar en moeilijk thema', 'je kan het moeilijk in een leuk spel gieten', 'het is niet de taak van jeugdbewegingen, maar wel van school/ouders/overheid', 'scouting is plezier, een plaats waar men al zijn zorgen kan vergeten' en 'te politiek geladen'. Net als in de vorige tabel zien we dat het jaarthema gebruikt wordt om spelen in te kleden. Waardeoverdracht behoorde traditioneel tot de kerntaken van jeugdbewegingen, maar dit is fel afgezwakt en gebeurt vrij impliciet (De Pauw, et al., 2010a). Enkele respondenten benadrukken het belang van spontaniteit en subtiliteit. Zulke thema's moeten kunnen, volgens hen, maar mogen niet opgelegd worden of expliciet worden gemaakt.

Niemand zegt het thema armoede onbelangrijk te vinden, toch ziet leiding het niet als de taak van een jeugdbeweging om hier rond te werken. Binnen het onderwijs doet zich eenzelfde fenomeen voor. Opvoeden tot burgerzin wordt door 80% van de directies en leraren als een belangrijk thema in de samenleving gezien, maar slechts een kleinere groep ziet het als een taak voor het onderwijs (Kavadias & Dehertogh, 2010).

Eerder zagen we dat leiding de armoedeproblematiek overschatten en de kansen tot sociale mobiliteit zeer laag inschatten. Het is daarom verwonderlijk dat deze respondenten het thema ongepast vinden en het niet de rol vinden van een



jeugdbeweging om hier rond te werken. Aan de andere kant is het mogelijk dat deze sombere visie de reden is waarom ze het thema als zwaar en ongepast percipiëren.

Het nooit of zelden gebruiken van een jaarthema is de tweede reden om niet aan de slag te gaan met het jaarthema. Gewoonte en traditie zijn dus van belang. Dehertogh et al. (2004-2005) vonden dat slechts een klein percentage van leiding principieel tegen is of een sociaal project niets voor S&GV vindt.

Sommigen verwijzen naar een tekort aan tijd om een goede vergadering uit te denken rond het thema of omdat hun planning al vol staat met leuke ideetjes en vaste activiteiten (bijvoorbeeld werken aan de boten bij de zeescouts). Dehertogh et al. (2004-2005) stelden vast dat de voornaamste reden om niet tot actie over te gaan in een sociaal project tijdsgebrek is. Soms verwijzen ze ook naar een te laag engagement van (mede)leiding ten aanzien van het thema om er iets leuks mee te doen. Twee elementen uit de literatuur kunnen hieraan gekoppeld worden. Ten eerste zijn nieuwe vrijwilligers moeilijker in beweging te krijgen in naam van een abstract doel of een breed gevoel van naastenliefde. Ze engageren zich eerder in functie van een concreet verzoek voor een problematiek die nauw aansluit bij hun persoonlijke belangstelling (Hustinx & Lammertyn, 2001). Ten tweede zijn jongeren afhankelijk van initiatiefnemers voor zulke thema's (Cesor, 2010). Het is daarom belangrijk dat Scouts en Gidsen Vlaanderen een trekkersrol blijft spelen. Het jaarthema was mogelijk te abstract en ruim gekozen.

De categorie 'andere' verwijst onder meer naar de 'ongelukkig gekozen verwoording' van de slogan, het feit dat het 'hypocriet' wordt gevonden of het feit dat scouting zelf een vrijwilligersorganisatie is en soms moeite heeft om te overleven.

Volgend citaat toont aan dat sommige leiding het thema zeer serieus nemen. Deze respondent vindt een eenmalige actie onvoldoende en vindt het belangrijk dat 'respect voor iedereen' een grondhouding is.

*"Maar ik vind het hypo[c]riet dat mensen er nu dit jaar extra veel aandacht aan schenken en blabla verkopen rond armoede, wat zal het volgend jaar zijn... [...] Wij leren onze jongens omgaan met elkaar, eenders welk geloof of opvoeding, rijk of arm, dik of dun, ... Wij leren onze jongens respect hebben voor elkaar, elkaar steunen en samenwerken. Dat is mijn overtuiging."*

Als afsluiter een citaat dat aan het denken zet. Uit de literatuur weten we dat de meeste leidingen een sterke solidariteit vertonen naar anderen en altruïstisch zijn ingesteld (Dehertogh, et al., 2004-2005). Dit zien we terug in onderstaande getuigenis. Scoutsleiding is bereid zich hard in te zetten voor de eigen leden en heeft hier niet altijd een jaarthema voor nodig.

*“Ik ben er volledig mee akkoord dat armoede een maatschappelijk relevant thema is maar ik denk dat scouting niet de plaats is om dit via een jaarthema (waarvan de groep het jaarkenteken KOOPT bij Hopper) aan te kaarten binnen de groepen. Wij hebben zelf een kansarm gezin binnen de scouts met 8 kinderen in onze groep. wij geven om deze mensen en proberen hen te steunen door een spaarplan op te stellen, [...]. [D]e kinderen werden een aantal jaar geleden geplaatst door de jeugdrechtbank en wij hebben de ouders hierin gesteund en met de leidingsploeg een brief geschreven naar de consulent in kwestie. Dit is volgens mij wat scouting kan betekenen voor kansarme ouders en kinderen. [D]eze kinderen de kans geven om vaardigheden bij te leren die alle kinderen leren op de scouts. [...] Maar het was schaamtelijk om dit jaarkenteken te gaan afgeven aan deze ouders. Wij praten hier met hen immers zo goed als nooit over, zaken worden afge[ge]ven, kortingen worden ver[r]ekend zonder dat hieraan veel woorden worden vuilgemaakt. En door dit jaarkentema wordt dit gezin meer dan ooit geviseerd en krijgen wij vragen van andere ouders die ons willen controleren hoe wij hier als groep mee omgaan. [...]”.*

Scouts en Gidsen Vlaanderen heeft een uitgebreid aanbod aan diversiteitsprojecten<sup>10</sup>.

De zevende onderzoeksvraag peilt naar de mate waarin leiding het bestaande diversiteitsaanbod van S&GV kent.

De mate van gekendheid kan worden uitgedrukt in een betrouwbare schaal die gaat van 0 tot 100 (Cronbach's Alpha = 0,732). De gemiddelde score in de steekproef is dan 26,6 op 100 (s.d.=16 en n=244). Dit resultaat duidt op een zeer slechte kennis van het diversiteitsaanbod.

**Tabel 20 Mate van kennis van het diversiteitsaanbod**

%	Nooit van gehoord	Al van gehoord	Ken grote lijnen	Weet goed wat het is	Al gebruikt of deelgenomen	Totaal (n)
<b>Scouting op maat</b>	27,6	29,6	21,6	18,0	3,2	250
<b>Open Kamp</b>	22,1	18,9	25,7	29,3	4,0	249
<b>Uitwijker</b>	81,0	8,1	6,1	3,2	1,6	247
<b>Beauty Case</b>	88,0	5,6	4,0	2,0	0,4	249
<b>Regenboogtrui</b>	80,8	12,4	3,6	3,2	0	250
<b>Verminderd lidgeld</b>	8,8	13,3	23,3	41,8	12,9	249

Wanneer we de cijfers bekijken per initiatief, zien we dat maar liefst 80% of meer nog nooit heeft gehoord van de initiatieven 'Uitwijker', 'Beauty Case' en 'Regenboogtrui'. Een verklaring hiervoor is dat ploeg Diversiteit (de werkgroep van Scouts en Gidsen Vlaanderen die zich bezig houdt met het thema diversiteit) in de periode 2009-2010

<sup>10</sup> Zie bijlage 'luik 3' voor meer informatie over de verschillende diversiteitsprojecten.

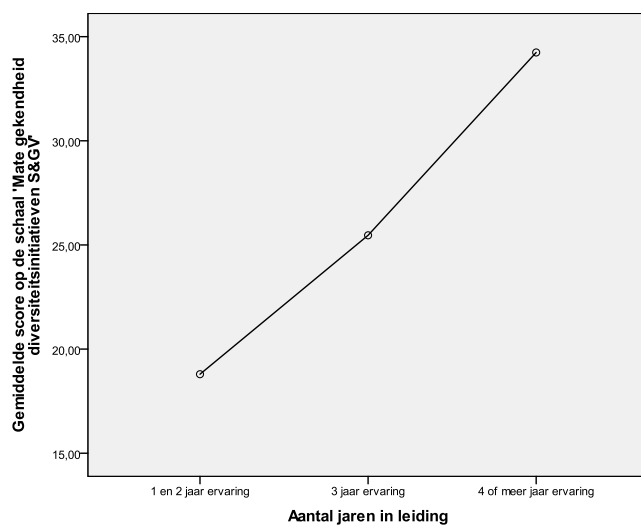
onbemand was en deze projecten hierdoor stil vielen (Jan Vansantvoet, persoonlijke communicatie 12 maart 2012). De Uitwijker is een busje dat omgebouwd werd tot een mobiel scoutslokaal en dient om vindplaatsgericht te werken (Scouts en Gidsen Vlaanderen vzw, 2011a). Dat leiding dit initiatief nog niet kent is begrijpelijk. De verdere invulling van het project is lopende. 'Verminderd lidgeld' werd door het meeste aantal respondenten al eens gebruikt (12,9%).

Deze projecten schieten naast hun doel wanneer ze niet gekend zijn door de leiding. Ploeg diversiteit zal daarom moeten investeren in het verhogen van de bekendheid. In onderstaande figuur zien we dat de kennis van het aanbod stijgt met het aantal jaren ervaring.

**Tabel 21 Anova van 'mate gekendheid diversiteitsaanbod' op jaren ervaring, leeftijd, jaren lidmaatschap en tak waaraan men leiding geeft**

	F
<b>Leeftijd</b>	18,528***
<b>Jaren in leiding</b>	28,709***
<b>Jaren lid</b>	6,723***
<b>Tak</b>	6,542***

(1) \*\*\* $p \leq 0,001$



De vraag blijft echter of deze kennis hoofdzakelijk werd opgedaan doordat men meer ervaren is of dat oudere leiding deze kennis heeft doordat ploeg diversiteit in hun beginjaren meer aanwezig was? Wanneer het eerste van toepassing is, wil dit zeggen dat ploeg diversiteit zich meer moet richten op jongere leiding. In het tweede geval zal de mate van gekendheid automatisch stijgen bij alle leiding van zodra ploeg diversiteit weer op volle kracht draait. Mogelijk is het een combinatie van beide factoren. Door een tekort aan data kan hier geen antwoord op worden gegeven. Ongeacht het antwoord op deze vraag kunnen we concluderen dat er werk aan de winkel is.

In dit laatste deel gaan we in op de achtste en negende onderzoeksvraag over het thema 'toegankelijkheid'.

**Tabel 22 Vind jij dat jouw groep toegankelijk is voor kinderen en jongeren in armoede?**

	n	%
<b>Neen, absoluut niet</b>	3	1,3
<b>Neen, niet echt</b>	24	10
<b>Ja, maar het kan beter</b>	118	49,2
<b>Ja, absoluut</b>	95	39,6
<b>Totaal</b>	240	100

De grote meerderheid percipieert de eigen groep als toegankelijk. Ongeveer 49% ziet nog ruimte voor verbetering en 40% ziet zichzelf als absoluut toegankelijk. Een antwoord dat opmerkelijk is aangezien verschillende onderzoeken aantonen dat er sprake is van sociale ongelijkheid in de deelname aan sport, cultuur en jeugdbewegingen (Coussée & Roets, 2011; Pauwels & Pickery, 2007). Deze cijfers doen vragen oprijzen. Het lijkt er op dat leiding overtuigd is 'goed bezig te zijn' op het gebied van diversiteit. Men ziet zichzelf als 'gastvrij' en toegankelijk. Eigenlijk zegt men: 'We staan open voor iedereen, als ze zich aanpassen'. Is diversiteit dan wel mogelijk?

S&GV bereikt gemiddeld maar 7,7% kansarme leden per groep<sup>11</sup>, waarmee ze het slechtste scoort ten opzichte van andere jeugdbewegingen (De Pauw, et al., 2010a). Eerder zagen we dat scoutsleiding bereid is zich hard in te zetten voor hun eigen leden. Dit is bewonderenswaardig en kan alleen maar toegejuicht worden. Deze positieve engagementen naar leden toe staan echter los van de werkelijke toegankelijkheid. Als S&GV een toegankelijke jeugdbeweging wil worden, moet de leiding beseffen dat ze het niet zijn. Een eerste stap voor de toekomst is zelfinzicht (Bombaerts, et al., 2010).

Met behulp van een open vraag werd er nagegaan welke mogelijkheden tot verbetering van de toegankelijkheid van de eigen groep de respondenten zien. Er werden twee voorbeelden gegeven, met name zorgen dat er niet te vaak wordt gevraagd voor een activiteit en contact leggen met het naburige OCMW en de aangesloten kinderen. De antwoorden werden na analyse en codering samengevat in zeven categorieën.

<sup>11</sup>"De bevroagden werden als kansarm beschouwd indien ze aangaven dat hun gezin zeer tot eerder moeilijk kan rondkomen met het beschikbare inkomen" (De Pauw, et al., 2010a, p. 35)

**Tabel 23 Hoe zou je de toegankelijkheid van je eigen groep kunnen verhogen? (n=255)**

	<b>Ja</b>
<b>Financieel</b>	80
<b>Zelf contact zoeken (met of via een organisatie) en gerichte ledenwerving</b>	43
<b>Communiceren en informeren ouders (in armoede)</b>	26
<b>Niets ('doen al voldoende' of 'geen liefdadigheidsinstelling')</b>	12
<b>Openheid, alertheid leiding &amp; bespreekbaarheid armoede (taboe)</b>	7
<b>Weet niet</b>	24
<b>Andere</b>	21
<b>Geen antwoord</b>	91

Dat de financiële drempels gekend zijn door leiding (De Pauw, et al., 2010a) zien we hier bevestigd. De respondenten gaven zeer uiteenlopende ideeën hoe deze drempel kan worden verlaagd. Dit gaat van het drukken van onkosten op allerlei manieren tot ziekenfondsen kennen en de papieren snel invullen (zodat ouders hun geld sneller terug krijgen) of het uniform niet verplichten. Eerder zagen we dat 'verminderd lidgeld' het meest gebruikte diversiteitsproject is. Er wordt echter geen melding van gemaakt binnen deze vraag.

Op de tweede plaats staat het zelf contact gaan zoeken met mensen die nog niet in scouting zitten, dit zowel via organisaties als door zelf naar een regio te gaan waar men weinig kinderen bereikt. Enkele voorbeelden die worden gegeven zijn gerichte ledenwerving, een dag gratis scouting, een activiteit met buurtkinderen, acties om jongeren kennis te laten maken met scouting, .... Contact leggen met het naburige OCMW werd als voorbeeld gegeven in de vraagstelling en heeft mogelijk de antwoorden beïnvloed. Het lijkt erop dat leiding wel open staat voor een samenwerking met het werkveld.

Communicatie is de derde meest genoemde oplossing om de toegankelijkheid te verbeteren. Het betreft communiceren naar en informeren van ouders (binnen en buiten de scouts) over de mogelijkheden van financiële hulp en over wat scouting is. Dit kan volgens de respondenten via de sites, het ledenblad, de folders voor ledenwerving, scholen, .... Deze informatie zal, zoals we eerder zagen, ook gericht moeten zijn aan leiding. Zij kennen zelf het aanbod onvoldoende.

De categorie andere verwijst naar het veranderen van het imago van de 'elitaire' zeescouts, anonimiteit verzekeren, een eenvoudige wijze voorzien om hulp te vragen, stilstaan bij het jaarthema, contact opnemen met ervaren mensen voor hulp, .... Enkele respondenten geven aan dat ze een ledenstop hebben en daarom geen extra moeite gaan doen om leden te werven.

Open vragen in enquêtes worden gemiddeld minder vaak beantwoord (Bryman, 2008). Toch is het opvallend dat maar liefst 91 respondenten de vraag niet hebben beantwoord. Duidt dit erop dat leiding tevreden is met de huidige situatie of kunnen ze er niet op antwoorden? Is de oorzaak hiervan te wijten aan het feit dat ze er nog nooit over hebben nagedacht of dat er geen behoefte is hierover na te denken?

Aan weerskanten aan de kloof ontbreekt inzicht in elkaars leefwereld en voeling met hoe de ander het ziet (Bombaerts, et al., 2010). Wanneer we gaan vergelijken met literatuur omtrent drempels die worden ervaren door mensen in armoede, zien we dat sommige drempels niet belicht werden door de leiding. Coussé, De Schepper en Deceur (2011) benoemen maar liefst 13 drempels voor de toegankelijkheid van de jeugdbeweging waaronder de jeugdbewegingscultuur, lagere mobiliteit van mensen in armoede, vertrouwelijkheid, .... Het is belangrijk inzicht te hebben in alle drempels. Wanneer je enkel kijkt vanuit de financiële drempel, kan het zinvol lijken het ledenblad enkel nog digitaal aan te bieden. Zo hoeven ouders daar niet voor te betalen. Echter, heeft elke ouder wel toegang tot internet?

Het feit dat niet alle drempels gekend zijn onder leiding gaat samen met de te enge visie die zij hebben op armoede. Dat is logisch, jeugdbewegingen draaien op vrijwilligers en niet op professionelen. Zij missen vaak de draagkracht om echt contact te leggen met maatschappelijk kwetsbare kinderen en hun ouders. De jeugdverenigingen die daar wel op inzetten richten zich vaak uitdrukkelijk op deze groep en krijgen extra ondersteuning. De specifieke aandacht voor deze groep leidt helaas vaak tot het afhaken van andere kinderen (of hun ouders) (Coussée, et al., 2011). De nieuwe vrijwilliger interesseert zich bovendien steeds minder in een alles-overkoepelend lidmaatschap, maar engageert zich op dynamische wijze. Ze kiezen thema's 'à la carte' (Hustinx & Lammertyn, 2001). De vraag is dus wat men mag verwachten van deze vrijwilligers?

Twee getuigenissen tonen aan hoe moeilijk het is drempels te overwinnen.

*"[...] In het verleden hebben we al eens samengewerkt met de jeugdwerkers van deze wijk om hen meer te betrekken bij de jeugdbeweging. Dit heeft echter weinig vruchten afgeworpen. [...]"*

*"[...] En 2 jaar geleden hebben wij inderdaad een project proberen op te starten met kinderen van het ocmw, maar het bleek niet simpel om de drempel te verlagen voor die populatie mensen. Dan denk ik vooral aan het op tijd komen, niet regelmatig komen naar vergaderingen, communicatie die soms niet werkte,..."*

Dit jaarthema vraagt vorming en professionele ondersteuning. Om leiding te laten reflecteren over armoede en te laten werken aan toegankelijkheid is er meer nodig dan een abstract jaarthema. Leiding heeft concrete handvaten nodig, bijvoorbeeld een leidraad met discussievragen die kan gebruikt worden op een groepsraad of een

reflectieoefening in vormingssessies. Ze hebben te weinig kennis om er zelf mee aan de slag te kunnen. Enkele respondenten gaven aan dat er nood is aan langdurige ondersteuning en stimulering voor groepen die het wel proberen.

Zijn scoutsleiding en het verbond van S&GV bereid de toegankelijkheid te verhogen en hier indien nodig opofferingen voor te maken? Als we de kloof oprecht willen overbruggen, zal het jeugdwerk er over twintig jaar immers niet meer zijn zoals het nu is (Bombaerts, et al., 2010). Leiding werd gevraagd of ze open staan voor het organiseren van een 'experimentele vergadering' zoals een voetbalmatch met buurtkinderen. In totaal is 74,2% van de respondenten bereid om een experimentele vergadering te organiseren. Dit bevestigt de openheid die leiding zegt te hebben ten aanzien van kansarme jongeren in het onderzoek van De Pauw et al. (2010a).

**Tabel 24 Zou jij bereid zijn een experimentele vergadering te organiseren? (n=233)**

	Man		Vrouw		Totaal	
	n	%	n	%	n	%
<b>Neen, zeker niet</b>	11	11,1	1	0,7	12	5,2
<b>Waarschijnlijk niet</b>	27	27,3	21	15,7	48	20,6
<b>Waarschijnlijk wel</b>	38	38,4	69	51,5	107	45,9
<b>Ja, zeker</b>	23	23,2	43	32,1	66	28,3
<b>Totaal</b>	99	100	134	100	233	100
<b>Spearman Rho= 0,219      p=0,001</b>						

De bereidheid tot een experimentele vergadering hangt samen met het geslacht. Vrouwen tonen meer bereidheid voor het organiseren van een experimentele vergadering. Een mogelijke verklaring hiervoor is dat meisjes vaker engagement vertonen en vaker bezorgd zijn om armoede in hun buurt dan jongens (Cesor, 2010). Er werd geen samenhang gevonden met andere socio-demografische variabelen.

De vraag blijft wie dit ook effectief zal doen. We zagen eerder dat leiding openstaat voor diversiteit, maar een onderscheid maakt tussen 'actief' en 'passief' open staan voor. Mogelijk is deze denkwijze ook hier geldig. Ze zijn bereid, maar tussen bereid zijn en ook degelijk zelf initiatief nemen ligt nog een grote kloof. Jongeren zijn bovendien afhankelijk van initiatiefnemers voor thema's als armoede (Cesor, 2010). S&GV, eventueel in samenwerking met het werkveld, zal leiding moeten blijven motiveren indien ze willen dat de toegankelijkheid van de jeugdbeweging groter wordt.

## 6.2.5 EXTRA VRAGEN

In samenspraak met de stafmedewerker Diversiteit van S&GV (Jan Vansantvoet) werden er nog twee interessante vragen opgenomen in de enquête die niet meteen voortvloeien uit de onderzoeksvragen. Vanwege hun belang voor de beleidsaanbevelingen aan S&GV werd besloten ze toch op te nemen in dit aparte hoofdstuk.

Wanneer leiding vragen hebben rond het thema armoede zegt meer dan de helft (54,1%) in de eerste plaats de eigen groepsleiding te contacteren. Vooral jonge leiding gaat in de eerste plaats ten rade bij de groepsleiding. In eerder onderzoek bleek dat de meeste leiding in contact kwam met de takhandboeken via groepsleiding (Dehertogh, et al., 2004-2005).

Groepsleiding is duidelijk een belangrijk ankerpunt bij (jonge) leiding. Dit duidt op het belang van continuïteit. S&GV kan daarom best investeren in groepsleiding door hen te ondersteunen in hun taak, de draaglast te verlagen en hen voldoende en juiste informatie aan te bieden. Groepsleiding spenderen veel tijd aan hun taak (Dehertogh, et al., 2004-2005). Hoe minder zij bezig zijn met administratieve taken, hoe meer tijd en ruimte zij krijgen om leiding te motiveren en inhoudelijk te ondersteunen over thema's als armoede.

**Tabel 25** Wie contacteer je als eerste bij vragen rond 'armoede'?

%	Leeftijd			Totaal
	17-20 jaar	21-22 jaar	23-30 jaar	
<b>Secretariaat S&amp;GV</b>	4,4	8,5	21,6	11,0
<b>Ploeg diversiteit</b>	0	6,1	4,1	3,3
<b>Eigen districtskommissaris</b>	5,6	18,3	17,6	13,4
<b>Eigen groepsleiding</b>	73,3	51,2	33,8	54,1
<b>Eigen takleiding</b>	10	3,7	1,4	5,3
<b>Stadsondersteun(st)er</b>	3,3	1,2	1,4	2,0
<b>Jeugdinst in jouw buurt</b>	0	7,3	10,8	5,7
<b>Andere</b>	3,3	3,6	9,5	5,2
<b>Totaal</b>	100	100	100	100
<b>n= 246</b>	<b>Cramer's V= 0,339</b>			<b>p=0,000</b>



Als afsluiter van de enquête werd er bij alle respondenten gepeild naar wat ze nog missen in het aanbod van Scouts en Gidsen Vlaanderen wat het thema armoede betreft.

**Tabel 26 Wat mis je in het aanbod van S&GV wat het thema armoede betreft? (n=255)**

	<b>Ja</b>
<b>Niets</b>	23
<b>Informatie &amp; vorming</b>	19
<b>Uitgewerkte spelen en grote geld-/armoedeacties van bovenaf</b>	14
<b>Financieel</b>	10
<b>Tips en praktische ondersteuning dagelijkse werking</b>	4
<b>Weet niet</b>	53
<b>Andere</b>	12
<b>Geen antwoord</b>	125

*Niets* is het meest gegeven antwoord en verwijst naar mensen die vinden dat S&GV al voldoende doet of de vrijheid aan de groepen moet laten. Mensen die vinden dat het niet behoort tot het takenpakket van S&GV om rond het thema armoede te werken, werden geplaatst onder de categorie 'andere'.

De nood aan informatie over het armoedebeleid van S&GV komt ook hier sterk naar voren. Deze informatie is allemaal terug te vinden op de website van S&GV, maar bereikt de leiding blijkbaar niet. Anderen vragen naar gerichte *vormingsessies*. Enkele gegeven voorbeelden zijn: 'Hoe kinderen uit arme gezinnen stimuleren om naar een jeugdbeweging te gaan?', 'Hoe omgaan met kinderen in armoede?', 'Hoe hen aansporen toch naar betalende activiteiten, zoals weekends, te komen?', 'Hoe voeling leren krijgen met onbewuste uitsluitingsmechanismen?'. De nationale leiding kan, bijvoorbeeld in samenwerking met het werkveld, werkwinkels op maat uitwerken rond dit thema en aanbieden aan leiding. Eerder werd er ook al geconcludeerd dat professionele ondersteuning nodig is voor een thema als armoede.

De vraag naar *uitgewerkte spelen* is opmerkelijk, aangezien elke groep bij aanvang van het jaar een gratis spelpakket toegestuurd kreeg. Het zou interessant zijn na te gaan hoeveel leiding weet heeft van dit spelpakket en wie er gebruik van maakte.

De categorie '*weet niet*' omvat onder andere mensen die zeggen het aanbod onvoldoende te kennen om de vraag te kunnen beantwoorden. Dit sluit aan bij de vraag naar informatie.

## 7 BESLUIT EN AANBEVELINGEN

In dit kleinschalige onderzoek staat het thema armoede centraal. Dit werkjaar werkten zeven Vlaamse jeugdbewegingen samen rond het gezamenlijke jaarthema over armoede. Met de slogan "Armoede is een onrecht, maak er spel van" nemen zij een standpunt in binnen het armoededebat en gaan zij de strijd aan tegen dit onrecht. Een van de vier aandachtspunten is groepen kritisch naar hun eigen werking laten kijken en ze aanzetten te werken rond toegankelijkheid (Maakerspelvan, 2010).

In deze tijden van crisis is armoede een zeer actueel thema. De strijd tegen armoede is bijvoorbeeld tot topprioriteit gebombardeerd door de Vlaamse Regering (Noppe, 2011). Er is bovendien een tekort aan onderzoek, zowel naar jeugdbewegingen (Cousée, 2006; in De Pauw, et al., 2010a) als naar de perceptie over armoede (Halman & van Oorschot, 2002; Lepianka, et al., 2010; Lepianka, et al., 2009; van Oorschot & Halman, 2000). Met behulp van een online enquête werden Antwerpse leiding van Scouts & Gidsen Vlaanderen gevraagd naar hun perceptie op armoede, op hun eigen armoederisico en op armoede binnen scouting.

Het onderzoek beperkte zich tot de Antwerpse scoutsleiding. Bijna alle Antwerpse groepsleiding werden gecontacteerd met de vraag de enquête zelf in te vullen en door te sturen naar hun leidingsploeg. Deze werkwijze sluit enige vertekening niet uit. In de steekproef zien we bovendien een oververtegenwoordiging van vrouwen en akabeleiding<sup>12</sup> en een ondervertegenwoordiging van mannen. Hierdoor mogen de resultaten van dit onderzoek niet zonder meer veralgemeend worden. Vanwege de onderzoeksopzet kunnen er enkel uitspraken worden gedaan over de samenhang van variabelen en niet over de causaliteit.

De vragenlijst en resultaten werden onderverdeeld in drie 'luiken'. In het eerste deel werd de perceptie van de leiding op armoede onderzocht. We besloten dat de respondenten een somber beeld hebben over armoede. Zij schatten het aantal kinderen en jongeren in armoede dubbel zo hoog in als in realiteit en schatten het percentage uitgesloten Vlamingen hoger in dan de gemiddelde Vlaamse jongeren. Daarenboven geloven zij minder in de mogelijkheden tot sociale mobiliteit dan de gemiddelde Vlaming. Een mogelijke verklaring hiervoor is dat er in deze tijden van crisis veel media-aandacht naar het thema armoede gaat, waardoor het probleem groter kan lijken dan het werkelijk is. De aandacht voor armoede door het verbond versterkt dit mogelijk. De grote meerderheid van de leiding (77,5%) is van mening dat sociale uitsluiting eerder wordt veroorzaakt door externe omstandigheden dan door de eigen verantwoordelijkheid.

---

<sup>12</sup> Akabe is een werking binnen scouting voor kinderen en jongeren met een handicap. De kan zowel een groep, een tak als een gemengde werking zijn (Scouts en Gidsen Vlaanderen).

Wanneer de respondenten gevraagd werd stellingen te beoordelen, bleek 53,2% het (volledig) eens te zijn met het maatschappelijk schuldmodel. Dit strookt met de literatuur die stelt dat scoutsleiding linkser en progressiever zijn dan de gemiddelde Vlaamse jongeren (Dehertogh, et al., 2004-2005). Wie eenzijdig kijkt vanuit het maatschappelijk schuldmodel kan vervallen in een fatalistische kijk (Driessens & Van Regenmortel, 2006). Armoede wordt dan gepercipiëerd als een probleem waar zij niets aan kunnen doen.

Het tweede onderdeel van dit onderzoek onderzocht de perceptie op het eigen armoederisico. Leiding positioneert zichzelf hoger op een vermogensschaal dan de gemiddelde Vlaming. Ongeveer 72% plaatst zichzelf bij de 'bovenste' helft van de maatschappij. Ondanks de crisis zien zij zichzelf binnen 10 jaar niet dalen op deze schaal. Ze zien zichzelf ook niet stijgen. Dat komt overeen met het vastgestelde ongeloof in sociale mobiliteit. Minstens de helft van de leiding maakt zich zelden of nooit zorgen over 'minder luxe in de komende jaren' of 'het afzakken naar een lagere sociale klasse in de komende jaren'. Ze maken zich wel vaker zorgen (55,3%) over 'toenemende financiële zorgen de komende jaren'. Toch achten de meesten (>60%) de kans op een uitkering beroep te moeten doen klein tot zeer klein in. Samenvattend kunnen we stellen dat de respondenten redelijk optimistisch zijn wanneer het gaat over hun eigen armoederisico.

Het derde luik betreft het thema armoede binnen de context van scouting. Bijna de helft zegt (waarschijnlijk) aan de slag te gaan met het jaarthema. Een spel of weekend in het jaarthema is de meest voorkomende toepassing. De belangrijkste reden om niet aan de slag te gaan met het jaarthema is dat het als 'ongepast' wordt aanzien, want scouting is plezier. Eerder onderzoek toonde reeds aan dat de maatschappelijke rol van jeugdbewegingen eerder op de achtergrond is gekomen (Coussée & Jeffs, 2011; De Pauw, et al., 2010a; Dehertogh, et al., 2004-2005) en dat waardeoverdracht impliciet gebeurt (De Pauw, et al., 2010a). De fatalistische kijk die eerder werd vermeld, kan hier een mogelijke verklaring bieden. Ze percipiëren de armoedeproblematiek groter dan het is en zien het bovendien als iets waar ze niets kunnen veranderen.

Een jaarthema is mogelijk niet de geschikte manier om aan de slag te gaan met het abstracte thema armoede.

De bestaande diversiteitsprojecten zijn slecht gekend door de leiding.

Leiding is overtuigd dat hun scoutsgroep toegankelijk is. Nochtans is er sprake van sociale ongelijkheid in de deelname aan jeugdbewegingen (Coussée & Roets, 2011; Pauwels & Pickery, 2007) en was het werken rond toegankelijkheid een van de vier aandachtspunten binnen het jaarthema. Dit is een verhaal met twee kanten. We weten dat leiding een sterke solidariteit vertonen naar eigen leden en zich inzetten voor anderen (Dehertogh, et al., 2004-2005). Dat is bewonderenswaardig. Jeugdbewegingen

draaien bovendien op vrijwilligers die vaak niet de nodige draagkracht hebben (Coussée, et al., 2011; De Pauw, et al., 2010a). Daarom mogen we jeugdbewegingen geen abstracte of te hoge verwachtingen opleggen ten aanzien van diversiteit (De Pauw, et al., 2010a). Aan de andere kant zal er niets veranderen zolang leiding overtuigd is van de toegankelijkheid van hun groep. Leiding kent onvoldoende de drempels die er bestaan voor maatschappelijk kwetsbare kinderen en jongeren en heeft een te enge definitie van armoede. De financiële drempel is de best gekende. Financiële tegemoetkomingen worden het vaakste aangehaald als mogelijkheid om de toegankelijkheid te verhogen. Bijna drie vierde van de leiding zegt bereid te zijn om een 'experimentele vergadering' (bijvoorbeeld op een andere dag dan normaal, samen met de buurtkinderen iets doen, ...) te organiseren. Om deze bereidheid om te zetten in actie, zal de nationale leiding van S&GV de groepen moeten blijven stimuleren ook na afloop van dit werkjaar.

De onderzoeksvraag luidde "*Hoe percipieert Antwerpse scoutsleiding armoede binnen en buiten scouting?*". Hierboven werden de belangrijkste resultaten reeds toegelicht. Samenvattend kunnen we de onderzoeksvraag als volgt beantwoorden: leiding hebben eerder een pessimistische visie op de armoedeproblematiek, maar zijn eerder optimistisch wanneer het gaat over hun eigen armoederisico. Niemand geeft aan dat armoede een onbelangrijk thema is, toch vinden velen het ongepast als jaarthema binnen scouting.

Als Scouts en Gidsen Vlaanderen de diversiteit en toegankelijkheid van haar ledenbestand wil vergroten, zal zij moeten blijven investeren in dit thema. Het jaarthema rond armoede heeft mensen misschien wakker geschud, maar onvoldoende bewogen. De nationale leiding zal een trekkersrol moeten blijven spelen, wil ze leiding tot actie brengen. Bovendien is het belangrijk de bekendheid van de bestaande diversiteitsprojecten te vergroten, anders zullen deze goede initiatieven naast hun doel schieten.

Informatie en vorming worden het vaakst gemist door leiding in het aanbod van S&GV rond het thema armoede. Het thema armoede vraagt dan ook vorming en professionele ondersteuning. Leiding heeft te weinig kennis om aan de slag te gaan met dit abstracte thema. Een jaarthema wordt bovendien in de eerste plaats gebruikt om spelen uit te werken. Als scouting iets fundamenteel wil veranderen aan de toegankelijkheid is een jaarthema mogelijk niet de meest geschikte manier.

Als laatste praktijkaanbeveling werd er aangeraden te investeren in groepsleiding en de continuïteit ervan. Zij zijn het eerste aanspreekpunt van de meerderheid van de leiding. Het is daarom belangrijk dat de groepsleiding beschikt over voldoende en correcte informatie en dat zij tijd heeft om zich met het thema diversiteit bezig te houden.

Voor verder onderzoek is het interessant na te gaan welke rol het werkveld in dit verhaal kan spelen. Leiding lijkt open te staan voor een samenwerking met het werkveld. Verder onderzoek zal moeten aantonen of dit werkelijk zo is en in welke mate dit kan.

In dit onderzoek werd de focus heel nauw gelegd op het thema armoede.

Jeugdbewegingen in Vlaanderen zijn uniek en hebben heel wat positieve effecten voor hun leden. We mogen niet vergeten dat scouting voor de meerderheid in de eerste plaats plezier betekent en dat een jeugdbeweging draait op vrijwilligers die we niet met een te grote verantwoordelijkheid mogen opzadelen (De Pauw, et al., 2010a).

Aan de andere kant mag dit geen excuus zijn om deze resultaten naast zich neer te leggen. Scouting maakt deel uit van de maatschappij en versterkt mee uitsluitingsprocessen die de ongelijkheid in deze maatschappij versterken. Zonder zelfinzicht en actie zal dit niet veranderen. Iedereen, zowel leiding als nationale leiding, draagt hierin een verantwoordelijkheid, klein of groot.

*Scouting, da's durven én doen!*

## 8 LITERATUURLIJST

- Bombaerts, G., Bonte, T., Coussée, F., De Backer, N., De Waele, B., Herreman, H., et al. (2010). What's it gonna be, boy? Yes or no? In G. Bombaerts, W. Hillaert & F. Coussée (Eds.), *Curieuzeneuzepastapot. Diversiteit en toegankelijkheid in het jeugdwerk*. Gent: Academia Press.
- Boon, B., & Farnsworth, J. (2011). Social exclusion and poverty: translating social capital into accessible resources. *Social Policy & Administration*, 45(5), 507-524.
- Bral, L. (1997). *De duale samenleving: percepties van de Vlamingen anno 1996. Resultaten op basis van de APS-survey 'Culturele verschuivingen in Vlaanderen'*.
- Bral, L. (Ed.). (1996). *Vlaamse Regionale Indicatoren 1996*: Administratie Planning en Statistiek.
- Breda, J., Schoenmaekers, D., & Van Geel, H. (2003). Hoe Vlamingen sociale uitsluiting percipiëren. In Algemene Zaken en Financiën. Administratie Planning en Statistiek. (Ed.), *Vlaanderen gepeild!* (pp. 53-97). Brussel: Ministerie van de Vlaamse Gemeenschap.
- Bryman, A. (2008). *Social Research Methods* (3<sup>e</sup> ed.). New York: Oxford.
- Cesor (2010). *Het engagement van de Vlaamse Jeugd*. Brussel: Steunpunt Jeugd.
- CJSM (2008). *Decreet houdende de flankerende en stimulerende maatregelen ter bevordering van de participatie in cultuur, jeugdwerk en sport. Memorie van toelichting*. Brussel: Cultuur, Jeugd, Sport en Media.
- Coussée, F. (2005). De theebuiltjespedagogiek van het jeugdwerk. Een kroniek van 100 jaar ontoegankelijk jeugdwerk. In Pelleriaux (Ed.), *Beter samen? Denk- en doepistes voor een toegankelijke jeugdwerk in Vlaanderen, Brussel en Wallonië* (pp. 93-114). Leuven: Acco.
- Coussée, F. (2006). Jeugdwerk als sociaalpedagogische interventie. Pleidooi voor een verruim(en)de jeugdwerkdefinitie. *Sociale Interventie*, 3, 28-36.
- Coussée, F., De Schepper, P., & Deceur, E. (2011). Dertien drempels tussen droom en daad. Van toegankelijk jeugdwerk naar bruikbaar jeugdwerk. In F. Coussée & C. Mathijssen (Eds.), *Uit de marge van het jeugdbeleid. Werken met maatschappelijk kwetsbare kinderen en jongeren*. (pp. 129-145). Leuven: Acco.
- Coussée, F., & Jeffs, T. (2011). The bad, the worse and the funny. Toegankelijkheid bekeken vanuit de drie historische functies van het jeugdwerk. In F. Coussée & C. Mathijssen (Eds.), *Uit de marge van het jeugdbeleid. Werken met maatschappelijk kwetsbare kinderen en jongeren*. (pp. 51-62). Leuven: Acco.
- Coussée, F., & Roets, G. (2011). *Vrijetijdsbeleving van kinderen in armoede*. Gent: Universiteit Gent, Vakgroep Sociale Agogiek.
- De Backer, K., & Van Effelterre, E. (2001). *Ooievaars en bloemkolen. Historisch-pedagogische schets van het jeugdwerk*. Brussel: Steunpunt Jeugd vzw.
- De Boyser, K., Dewilde, C., & Dierckx, D. (Eds.). (2009). *Naar het middelpunt van de marge: reflecties over veertig jaar armoedeonderzoek en -beleid. Liber amicorum Jan Vranken*. Leuven: Acco.
- de Hart, J. (2010). Sociaal Kapitaal. *Volkskrant*.
- De Pauw, P., Vermeersch, H., Coussée, F., Vettenburg, N., & Van Houtte, M. (2010a). *Jeugdbewegingen in Vlaanderen: een onderzoek bij groepen, leiding en leden*. Brussel: Agentschap Sociaal-Cultureel Werk voor Jeugd en Volwassenen.
- De Pauw, P., Vermeersch, H., Coussée, F., Vettenburg, N., & Van Houtte, M. (2010b). *Jeugdbewegingen in Vlaanderen: een onderzoek bij groepen, leiding en leden. Vragenlijst leiding Scouts & Gidsen Vlaanderen*. Brussel: Agentschap Sociaal-Cultureel Werk voor Jeugd en Volwassenen.
- Debusscher, M. (2010). *Wie zijn de leden van Scouts en Gidsen en Chiro? Een profielonderzoek bij leden en hun ouders*. Zaventem: Cesor.
- Dehertogh, B., Mortelmans, D., & Ottoy, W. (2004-2005). *Scouting: meer dan jeugd bewegen alleen? Een product-effectenonderzoek in opdracht van VVKSM. Eindrapport van een leeronderzoek*. Antwerpen: Universiteit Antwerpen. Faculteit Politieke en Sociale Wetenschappen.

- Deleeck, H. (2009). *De architectuur van de welvaartsstaat opnieuw bekeken: herzien en geactualiseerde uitgave onder leiding van Bea Cantillon* (2<sup>e</sup> ed.). Leuven: Acco.
- Dierckx, D., Vranken, J., Coene, J., & Van Haarlem, A. (Eds.). (2011). *Armoede en sociale uitsluiting. Jaarboek 2011* (20<sup>e</sup> ed.). Leuven: Acco.
- Driessens, K., & Geldof, D. (2009). Individu en/of structuur? Of wat wil het sociaal werk aanpakken? Retrieved 2012, from <http://www.canonsociaalwerk.be/essays/Driessens%20Geldof%20-%20Individu%20en%20of%20structuur.pdf>
- Driessens, K., & Van Regenmortel, T. (2006). *Bind-kracht in armoede boek 1: Leefwereld en hulpverlening*. Leuven: Lannoo.
- Furnham, A., & Hesketh, B. (1987). Explanations for unemployment in Great Britain and New Zealand. *The Journal of Social Psychology*, 129(2), 169-181.
- Gevers, L., & Vos, L. (2004). Jeugdbewegingen in Vlaanderen: een historisch overzicht. *Op eigen vleugels. Liber Amicorum prof. An Hermans*. (pp. 59-79). Leuven: Garant.
- Goedemé, T., Storms, B., & Van den Bosch, K. (2011). De meting van armoede. *Welzijnsgids*(80), 25-48.
- Goris, G. (2012, 25 april). Walter Benn Michaels: 'Aandacht voor diversiteit verbergt groeiende ongelijkheid'. *Mondiaal Nieuws* Retrieved 13 mei, 2012, from <http://www.mo.be/opinie/walter-benn-michaels-aandacht-voor-diversiteit-verbergt-groeiende-ongelijkheid>
- Halman, L., & van Oorschot, W. (2002). Popular perceptions of poverty in Dutch society. Tilburg University.
- Hillaert, W., Herremans, H., Van Dessel, E., & Van Hagenborgh, J. (2010). Waarom inzetten op diversiteit? In G. Bombaerts, W. Hillaert & F. Coussée (Eds.), *Curieuzeneuzepastapot. Diversiteit en toegankelijkheid in het jeugdwerk*. Gent: Academia Press.
- Hooghe, M. (2003). Waardecongruentie binnen vrijwillige verenigingen. *Sociaal Kapitaal in Vlaanderen. Verenigingen en democratische politieke cultuur*. (pp. 137-155). Amsterdam: Amsterdam University Press.
- Hustinx, L., & Lammertyn, F. (2001). Vrijwilligerswerk tussen vrijheid en onzekerheid. Uitdagingen voor een eigentijds vrijwilligersbeleid. *Oikos, Politiek, milieu, cultuur*, 17(2).
- Janssens, V. (19 maart 2012). Gegevens Antwerpse scoutsleiding 2011-2012. Scouts en Gidsen Vlaanderen. Dienst Secretariaat.
- Kavadias, D., & Dehertogh, B. (2010). *Scholen en Burgerschapseducatie. De totstandkoming van de vraag tot ondersteuning binnen scholen*. Brussel: Koning Boudewijnstichting.
- Kind&Gezin (2011). *Het kind in Vlaanderen 2010*. Brussel.
- Leonard, M. (2004). Bonding and Bridging Social Capital: Reflections from Belfast. *Sociology*, 38(5), 927-944.
- Lepianka, D., Gelissen, J., & van Oorschot, W. (2010). Popular explanations of poverty in Europe: effects of contextual and individual characteristics across 28 European Countries. *Acta Sociologica*, 53(1), 53-72.
- Lepianka, D., van Oorschot, W., & Gelissen, J. (2009). Popular explanations of poverty: a critical discussion of empirical research. *Jnl Soc. Pol.*, 38(3), 421-438.
- Levecque, K. (1999). Het onderzoek naar armoede en sociale uitsluiting onderzocht. In J. Vranken, D. Geldof & G. Van Menxel (Eds.), *Armoede en sociale uitsluiting jaarboek 1999* (pp. 61). Leuven: Acco.
- Maakerspelvan (2010). Visietekst armoede in jeugdbeweging - gemeenschappelijk jaarthema 2011-2012. Vlaamse jeugdbewegingen.
- Mortelmans, D. (2009). *Handboek kwalitatieve onderzoeksmethoden* (2<sup>e</sup> ed.). Leuven: Acco.
- Niwi (1995). *SOCON 1995. P1336 Steinmetz Archive documentation set version 1.0*. Amsterdam: Netherlands Institute for Scientific Information Services.
- Noppe, J. (2011). Inkomen, armoede en sociale uitsluiting. In L. Bral, M. Vanweddingen & K. Weekers (Eds.), *VRIND 2011 Vlaamse Regionale Indicatoren* (19<sup>e</sup> ed., pp. 242-256). Brussel: Studiedienst van de Vlaamse Regering.

- Scouts en Gidsen Vlaanderen. Wie of wat is Akabe? Retrieved 26 april 2012, from <http://www.scoutsengidsenvlaanderen.be/kijk-op-scouting/takwerking/akabe/wie-of-wat-is-akabe>
- Scouts en Gidsen Vlaanderen (2009). Beleidsnota 2010-2012 Scouts en Gidsen Vlaanderen. Unpublished Beleidsnota. Scouts en Gidsen Vlaanderen.
- Scouts en Gidsen Vlaanderen (2011). *Orakel 2010-2011*. Antwerpen: Scouts en Gidsen Vlaanderen.
- Scouts en Gidsen Vlaanderen vzw (2011a). Diversiteit. Retrieved 22 mei 2012, from <http://www.scoutsengidsenvlaanderen.be/kijk-op-scouting/themas/diversiteit>
- Scouts en Gidsen Vlaanderen vzw (2011b). Onze structuur. Retrieved 27 oktober 2011, from <http://www.scoutsengidsenvlaanderen.be/groepen-zoeker-tree>
- Studiedienst Vlaamse Regering (1996). *Survey naar sociaal-culturele verschuivingen in Vlaanderen 1996*. Brussel: Studiedienst Vlaamse Regering.
- Studiedienst Vlaamse Regering (2002). *Survey naar sociaal-culturele verschuivingen in Vlaanderen 2002*. Brussel: Studiedienst Vlaamse Regering.
- Van Haarlem, A., Coene, J., & Dierckx, D. (2012). *Rapport Armoedebaarometer 2012*. Antwerpen: Universiteit Antwerpen, onderzoeksgroep OASeS.
- Van Haarlem, A., & Dierckx, D. (2010). Armoedebeleid in tijden van crisis. In J. Vranken, S. De Blust, D. Dierckx & A. Van Haarlem (Eds.), *Armoede en sociale uitsluiting jaarboek 2010* (pp. 57-74). Leuven: Acco.
- Van Haarlem, A., & Dierckx, D. (2011). *Rapport. Armoedebaarometer 2011 Decenniumdoelen 2017*. Antwerpen: Universiteit Antwerpen Onderzoeksgroep OASeS.
- van Oorschot, W., & Halman, L. (2000). Blame or fate, individual or social? An international comparison of popular explanations of poverty. *European Societies*, 2(1), 1-28.
- Van Snick, P. (Ed.). (2002). *Vlaamse Regionale Indicatoren 2002*. (10<sup>e</sup> ed.). Brussel: Ministerie van de Vlaamse Gemeenschap.
- Verbergt, G., Cantillon, B., & Van den Bosch, K. (2009). *Sociale ongelijkheden in het Vlaamse onderwijs: 10 jaar later*. Antwerpen: Centrum voor Sociaal Beleid Herman Deleeck.
- Vranken, J., De Blust, S., Dierckx, D., & Van Haarlem, A. (Eds.). (2010). *Armoede en sociale uitsluiting jaarboek 2010*. Leuven: Acco.
- Vranken, J., De Boyser, K., & Dierckx, D. (Eds.). (2004). *Armoede en sociale uitsluiting Jaarboek 2004*. Leuven: Acco.
- Vranken, J., Geldof, D., & Van Menxel, G. (Eds.). (1996). *Armoede en sociale uitsluiting Jaarboek 1996*. Leuven: Acco.
- Wilkinson, R., & Pickett, K. (2009). *The Spirit Level: Why More Equal Societies Almost Always Do Better*. Bloomsbury Press.



## 9 BIJLAGEN

### 9.1 ENQUÊTE

In dit onderdeel kan u de volledige vragenlijst nalezen zoals de respondenten hem zagen. De vragenlijst bestaat uit vier onderdelen. Het eerste vraagt naar socio-demografische gegevens van de respondenten, vervolgens worden de drie luiken van het onderzoek bevraagd (perceptie over armoede en armen, perceptie over eigen armoederisico en armoede in scouting). De online vragenlijst werd opgedeeld in verschillende pagina's die telkens werden voorafgegaan door een inleidend woordje. Deze inleidingen staan vetgedrukt.

#### **Perceptieonderzoek over armoede bij Antwerpse scoutsleiding**

Beste (groeps)leid(st)er,

fijn dat je interesse toont.

Door middel van volgende vragenlijst willen wij graag te weten komen hoe jij denkt over armoede in het algemeen, over de kans dat je zelf ooit in armoede belandt en over het jaarthema armoede.

De resultaten van deze vragenlijst zullen door Scouts & Gidsen Vlaanderen in acht worden genomen.

Je mag gerust zijn, de vragenlijst is volledig ANONIEM en duurt slechts 10 à 15 minuten. Probeer zo eerlijk mogelijk te antwoorden. Het spreekt voor zich dat je ons het meeste vooruit helpt wanneer je alle vragen invult. Er zijn geen juiste of foute antwoorden, jouw mening en ideeën zijn belangrijk.

Door deel te nemen aan dit onderzoek maken jij en je groep kans op een leuke prijs uit de Hopperwinkel. Hoe meer leiding van je groep deze vragenlijst volledig invult, hoe groter de kans wordt. Overtuig dus de rest van je leidingsploeg om mee te doen.

Bedankt voor je deelname.

Stevig linker polleke.

Katrein Ebinger, studente aan de UA en scout  
Scouts & Gidsen Vlaanderen, Ploeg Diversiteit

---

**In dit eerste deel worden enkele gegevens over jou gevraagd.**

**Deze worden anoniem verwerkt.**

**Mogelijk verdwijnen er enkele vragen automatisch na het geven van een antwoord. Deze vragen zijn dan niet langer van toepassing op jou.**

1) Ben je een ...

- Man  
 Vrouw

2) Wat is jouw geboortjaar? (4 cijfers, bv 1991)

- 3) Wat is jouw etnische achtergrond?
- Belg of Vlaming
  - Westers (Frans, Duits, ...)
  - Niet-westers
- 4) Wat is de postcode van de plaats van jouw scoutslokaal?
- 5) Aan welke tak geef je nu leiding?<sup>13</sup>
- Kapoenen en zeehonden (6-7j)
  - Kabouters en (zee)welpen (8-10j)(ook wouters, weka's, kawellen)
  - Jonggidsen en jongverkenners/scheepsmakkers of jonggivers (11-13j)
  - Gidsen en (zee)verkenners of givers (14-16j)
  - Jins en loodsen (17j)
  - Ik ben geen actieve leiding (bijvoorbeeld enkel groepsleiding)
  - andere
- 6) Zit jij in een akabegroep of -tak (scouting voor personen met een handicap, erkend door Scouts & Gidsen Vlaanderen)?
- Ja
  - Neen
- 7) Hoeveel jaren ben je al officieel lid van Scouts & Gidsen Vlaanderen? (Tel dit jaar mee. Tel alle jaren dat je lid was, ook al zat er een pauze tussen.)
- 8) Hoeveel jaren geef je al leiding in Scouts & Gidsen Vlaanderen? (Tel dit jaar mee. Als je geen actief leiding meer bent, tel dan de jaren dat je leiding hebt gegeven.)
- 9) Ga je nog naar school? (Een vormingscursus of avondcursus wordt niet beschouwd als naar school gaan.)<sup>14</sup>
- Ja, ik volg momenteel onderwijs als hoofdactiviteit (ook deeltijds onderwijs)
  - Neen, ik ga niet meer naar school
- 10) Wat is je hoogst behaalde diploma of getuigschrift?<sup>14</sup>
- Geen
  - Buitengewoon secundair onderwijs (BUSO)
  - Deeltijds beroepssecundair onderwijs (DBSO)/Leercontract
  - Beroepssecundair onderwijs (BSO)
  - Technisch secundair onderwijs (TSO)
  - Kunst secundair onderwijs (KSO)
  - Algemeen secundair onderwijs (ASO)
  - Hoger onderwijs

---

<sup>13</sup> Gebaseerd op: (De Pauw, Vermeersch, Coussée, Vettenburg, & Van Houtte, 2010b)

<sup>14</sup> Gebaseerd op: (De Pauw, et al., 2010b)

- Universitair onderwijs
- 11) Wat is je voornaamste beroepsstatuut?<sup>15</sup>
- Ik ben werknemer
- Ik ben zelfstandig of helper
- Ik ben werkloos/sta aan de dop/stempel
- Ik krijg een uitkering van het OCMW
- Ik ben voltijds huisman/huisvrouw en ontvang geen vergoeding
- Ik ben ziek, werkonbekwaam of invalide
- Ik ben met loopbaanonderbreking/tijdskrediet
- Andere
- 12) Ik volg momenteel les in het...<sup>15</sup>
- Buitengewoon secundair onderwijs (BUSO)
- Deeltijds beroepssecundair onderwijs (DBSO)/Leercontract
- Beroepssecundair onderwijs (BSO)
- Technisch secundair onderwijs (TSO)
- Kunst secundair onderwijs (KSO)
- Algemeen secundair onderwijs (ASO)
- Hoger onderwijs
- Universitair onderwijs
- 13) Wat is het hoogst behaalde diploma van jouw moeder?
- Geen
- Lager onderwijs
- Buitengewoon secundair onderwijs (BUSO)
- Deeltijds beroepssecundair onderwijs (DBSO)/Leercontract
- Beroepssecundair onderwijs (BSO)
- Technisch secundair onderwijs (TSO)
- Kunst secundair onderwijs (KSO)
- Algemeen secundair onderwijs (ASO)
- Hoger onderwijs
- Universitair onderwijs

---

<sup>15</sup> Gebaseerd op: (De Pauw, et al., 2010b)

**In dit tweede onderdeel wordt er nagegaan wat jij weet over armoede en hoe jij kijkt naar armoede. Er zijn geen juiste of foute antwoorden, het is jouw eigen mening die telt.**

**Met sociaal uitgesloten bedoelen we mensen die op permanente wijze uit een normaal economisch en sociaal leven worden uitgesloten.**

**Armen zijn een voorbeeld van sociaal uitgesloten mensen.**

**Armoede is meer dan een tekort aan geld, het gaat over uitsluiting op verschillende gebieden (inkomen, huisvesting, onderwijs, politiek, ...) tegelijk.**

**Het is een extreme vorm van sociale uitsluiting.**

14) Hoeveel procent van de 6,2 miljoen Vlamingen zijn volgens jou sociaal uitgesloten? (Vul enkel een cijfer van 0 tot 100 in.)<sup>16</sup>

15) Hoeveel procent van de ruim 100.000 Antwerpse kinderen en jongeren (-18 jarigen) leeft volgens jou in armoede? (Vul enkel een cijfer van 0 tot 100 in.)

16) Bestaan er voor sociaal uitgesloten mensen kansen om hieraan te ontkomen of hebben zij vrijwel geen kans om uit hun situatie van sociaal uitgeslotenheid te geraken?<sup>17</sup>

- Hebben veel kansen
- Hebben kansen
- Hebben weinig kansen
- Hebben geen kansen
- Weet niet

17) En hun kinderen?<sup>18</sup>

- Hebben veel kansen
- Hebben kansen
- Hebben weinig kansen
- Hebben geen kansen
- Weet niet

18) Wordt sociale uitsluiting eerder veroorzaakt door ...<sup>19</sup>

- Eigen verantwoordelijkheid
- Externe omstandigheden

---

<sup>16</sup> Gebaseerd op vraag 94 uit: (Studiedienst Vlaamse Regering, 1996)

<sup>17</sup> Gebaseerd op vraag 96 uit : (Studiedienst Vlaamse Regering, 1996)

<sup>18</sup> Gebaseerd op vraag 97 uit : (Studiedienst Vlaamse Regering, 1996)

<sup>19</sup> Naar (Bral, 1997)

19) Oorzaken van het feit dat sommige mensen in ons land het minder goed hebben:  
(Vul voor elke rij van de tabel het meest passende antwoord in) <sup>20</sup>

	Helemaal niet mee eens	Niet mee eens	Niet mee eens, niet mee oneens	Mee eens	Helemaal mee eens	Nog nooit over nagedacht
Ze zijn niet actief en ondernemend genoeg	<input type="radio"/>	<input type="radio"/>	<input type="radio"/>	<input type="radio"/>	<input type="radio"/>	<input type="radio"/>
Ze hebben de capaciteiten niet die nodig zijn	<input type="radio"/>	<input type="radio"/>	<input type="radio"/>	<input type="radio"/>	<input type="radio"/>	<input type="radio"/>
De maatschappij is onrechtvaardig ingericht en daarom trekken sommigen aan het kortste eind	<input type="radio"/>	<input type="radio"/>	<input type="radio"/>	<input type="radio"/>	<input type="radio"/>	<input type="radio"/>
Het hoort nu eenmaal bij de moderne tijd	<input type="radio"/>	<input type="radio"/>	<input type="radio"/>	<input type="radio"/>	<input type="radio"/>	<input type="radio"/>
De overheid voert een verkeerd beleid	<input type="radio"/>	<input type="radio"/>	<input type="radio"/>	<input type="radio"/>	<input type="radio"/>	<input type="radio"/>
Ze hebben gewoon pech, het lot is hen niet gunstig gezind	<input type="radio"/>	<input type="radio"/>	<input type="radio"/>	<input type="radio"/>	<input type="radio"/>	<input type="radio"/>

**In dit voorlaatste onderdeel wordt bevraagd hoe jij kijkt naar jouw eigen armoederisico.**

20) Maak je jezelf wel eens zorgen over de volgende zaken?<sup>21</sup>  
(Vul voor elke rij van de tabel het meest passende antwoord in)

	Vaak	Soms	Zelden	Nooit	Weet niet
Dat je jezelf in de komende jaren minder luxe zal kunnen veroorloven	<input type="radio"/>	<input type="radio"/>	<input type="radio"/>	<input type="radio"/>	<input type="radio"/>
Dat je in de komende jaren naar een lagere sociale klasse dan jouw sociale klasse zal afzakken	<input type="radio"/>	<input type="radio"/>	<input type="radio"/>	<input type="radio"/>	<input type="radio"/>
Dat je financiële zorgen zullen toenemen in de komende jaren	<input type="radio"/>	<input type="radio"/>	<input type="radio"/>	<input type="radio"/>	<input type="radio"/>

<sup>20</sup> Gebaseerd op lijst 19, vraag 110 uit: (Niwi, 1995)

<sup>21</sup> Gebaseerd op vraag 75 uit : (Studiedienst Vlaamse Regering, 1996)

21) Ik acht de kans dat ik beroep zal moeten doen op ...  
 (Bijstandsuitkering = bijvoorbeeld het leefloon, steun van OCMW, tegemoetkoming voor personen met een handicap, ...) <sup>22</sup>  
 (Vul voor elke rij van de tabel het meest passende antwoord in)

	Zeer groot	Groot	Niet groot, niet klein	Klein	Zeer klein	Nog nooit over nagedacht	Weet niet
Werkloosheidsuitkering	<input type="radio"/>	<input type="radio"/>	<input type="radio"/>	<input type="radio"/>	<input type="radio"/>	<input type="radio"/>	<input type="radio"/>
Arbeidsongeschiktheidsuitkering	<input type="radio"/>	<input type="radio"/>	<input type="radio"/>	<input type="radio"/>	<input type="radio"/>	<input type="radio"/>	<input type="radio"/>
Ziekte-uitkering	<input type="radio"/>	<input type="radio"/>	<input type="radio"/>	<input type="radio"/>	<input type="radio"/>	<input type="radio"/>	<input type="radio"/>
Bijstandsuitkering	<input type="radio"/>	<input type="radio"/>	<input type="radio"/>	<input type="radio"/>	<input type="radio"/>	<input type="radio"/>	<input type="radio"/>

22) Wanneer het cijfer 1 staat voor de 10% armste Vlamingen en het cijfer 10 voor de 10% rijkste Vlamingen, waar plaats je jezelf dan op dit moment op een schaal van 1 tot 10? <sup>23</sup>

- 1  2  3  4  5  6  7  8  9  10

23) Wanneer het cijfer 1 staat voor de 10% armste Vlamingen en het cijfer 10 voor de 10% rijkste Vlamingen, waar plaats je jezelf dan binnen 10 jaar op een schaal van 1 tot 10?

- 1  2  3  4  5  6  7  8  9  10

**In dit laatste onderdeel wordt ingezoomd op het jaarthema en hoe jij staat ten opzichte van thema's als diversiteit en armoede in scouting. Het is jouw eigen mening die belangrijk is.**

24) Ken je het jaarthema?

- Ja  
 Neen

**Vergeet niet onderaan 'VERZENDEN' aan te klikken.**

25) Je kent het jaarthema 'Armoede is een onrecht, maak er spel van'. Ga je hiermee aan de slag binnen scouting?

- Ja, zeker  
 Waarschijnlijk wel  
 Waarschijnlijk niet  
 Neen, zeker niet

<sup>22</sup> Gebaseerd op lijst 13 vraag 89 uit (Niwi, 1995)

<sup>23</sup> Gebaseerd op vraag 56b uit : (Studiedienst Vlaamse Regering, 2002)

26) Je kent het jaarthema niet. De jaarleuze is: 'Armoede is een onrecht, maak er spel van'. Samen met 6 andere Vlaamse jeugdbewegingen wil Scouts & Gidsen Vlaanderen een jaar lang armoede en sociale uitsluiting in de kijker zetten en bestrijden. Ga je, nu je dit weet, met het jaarthema aan de slag binnen scouting?

- Ja, zeker
- Waarschijnlijk wel
- Waarschijnlijk niet
- Neen, zeker niet

27) Kan je uitleggen, aan de hand van mogelijke voorbeelden of concrete plannen, hoe je met het jaarthema aan de slag gaat binnen scouting?

28) Kan je uitleggen waarom je (waarschijnlijk) niet aan de slag gaat met het jaarthema binnen scouting?

29) In welke mate ken je volgende initiatieven van Scouts & Gidsen Vlaanderen?  
(Vul voor elke rij van de tabel het meest passende antwoord in)

	Nog nooit van gehoord	Al eens van gehoord	Ken het in grote lijnen	Ik weet goed wat het is	Ik heb het al gebruikt of aan deelgenomen
Scouting op maat	<input type="radio"/>	<input type="radio"/>	<input type="radio"/>	<input type="radio"/>	<input type="radio"/>
Open kamp	<input type="radio"/>	<input type="radio"/>	<input type="radio"/>	<input type="radio"/>	<input type="radio"/>
Uitwijker	<input type="radio"/>	<input type="radio"/>	<input type="radio"/>	<input type="radio"/>	<input type="radio"/>
Beauty Case	<input type="radio"/>	<input type="radio"/>	<input type="radio"/>	<input type="radio"/>	<input type="radio"/>
Regenboogtrui	<input type="radio"/>	<input type="radio"/>	<input type="radio"/>	<input type="radio"/>	<input type="radio"/>
Verminderd lidgeld	<input type="radio"/>	<input type="radio"/>	<input type="radio"/>	<input type="radio"/>	<input type="radio"/>

30) Wie zou je als eerste contacteren wanneer je vragen zou hebben omtrent leden in armoede?

- Het secretariaat van Scouts & Gidsen Vlaanderen
- Ploeg diversiteit
- Jouw districtcommissaris
- Jouw groepsleiding
- Jouw takleiding
- De stadsondersteun(st)er
- De jeugddienst in jouw buurt
- andere

31) Vind jij dat jouw groep toegankelijk is voor kinderen en jongeren in armoede?

- Ja, absoluut
- Ja, maar het kan beter
- Neen, niet echt
- Neen, absoluut niet
- Weet niet

32) Zou jij bereid zijn een experimentele vergadering te organiseren (bijvoorbeeld een voetbalmatch met buurtkinderen, op een andere dag dan gewoonlijk vergadering houden, ...)?

- Ja, zeker
- Waarschijnlijk wel
- Waarschijnlijk niet
- Neen, zeker niet
- Weet niet

33) Wat kan jouw groep, volgens jou, doen om (nog meer) toegankelijk te zijn voor kinderen en jongeren in armoede? Dit kan gaan over kleine dingen (bijvoorbeeld zorgen dat er niet te vaak geld wordt gevraagd voor een activiteit) of grotere aanpassingen (bijvoorbeeld contact leggen met het naburige OCMW en de aangesloten kinderen).

34) Wat mis je nog in het aanbod van Scouts & Gidsen Vlaanderen wat het thema armoede betreft?

35) Prijsvraag.

Als je kans wil maken op een leuke prijs uit de Hopperwinkel, vul dan hieronder jouw lidnummer van Scouts & Gidsen Vlaanderen in.

Het lidnummer begint met je omgekeerde geboortedatum en kan je vinden op het etiket van "Over & Weer", op je lidkaart of in de groepsadministratie

(<https://groepsadmin.scoutsengidsenvlaanderen.be/groepsadmin/>). Voorbeeld: 1987062503235

De gegevens worden anoniem verwerkt. Het lidnummer wordt enkel gebruikt in functie van de prijsvraag.

---

**Bedankt om deel te nemen aan dit onderzoek.**

**De winnaars van de prijs worden gecontacteerd na het afsluiten van de vragenlijst.**

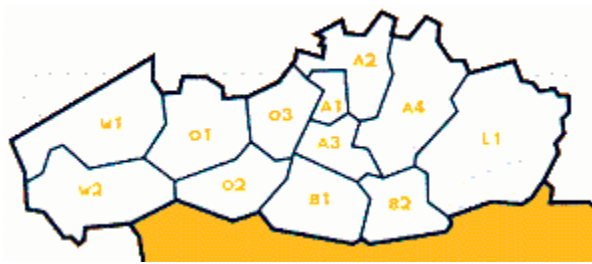
**De resultaten zullen in alle anonimiteit en met respect voor de privacy verwerkt worden.**

**Heb je nog bemerkingen over het thema of de enquête die je nog niet kwijt kon, contacteer mij gerust op [katrein.ebinger@gmail.com](mailto:katrein.ebinger@gmail.com).**



## 9.2 STRUCTUUR SCOUTS EN GIDSEN VLAANDEREN

Provincie Antwerpen omvat 4 gouwen, 19 districten en 206 groepen (Scouts en Gidsen Vlaanderen vzw, 2011b). In 2007-2008 omvatte provincie Antwerpen 36,13% van het totale ledenaantal wat neer komt op 25.944 leden (Scouts en Gidsen Vlaanderen, 2009). In het werkjaar 2010-2011 waren er in totaal 3.904 leiding (takleiding én groepsleiding) in de provincie Antwerpen, in het werkjaar 2011-2012 steeg dit aantal naar 4362 leiding.



W1: Noordzee / W2: Zuid-Westvlaanderen / O1: Gent / O2: Land Van Egmont / O3: Waas / **A1: Antwerpen** / **A2: Heide** / **A3: Opsinjoor** / **A4: Kempen** / B1: Webra (West-Brabant) / B2: Oost-Brabant / L1: Limburg

**Figuur 2 Kaart van de gouwen (Scouts en Gidsen Vlaanderen, 2009)**

## 9.3 BIJLAGEN BIJ DE RESULTATEN

### 9.3.1 WEEGVARIABLEN

**Tabel 27 Weegvariabele voor geslacht (WEEG2)**

	Steekproef		Populatie		E	Weging (E/n)	Chi <sup>2</sup> (n-E) <sup>2</sup> /E
	%	n	%	N			
<b>Man</b>	42,6	107	57	2488	143,2	1,337996	9,13589**
<b>Vrouw</b>	57,4	144	43	1874	107,8	0,748851	12,12919***
<b>Totaal</b>	100	251	100	4362	251	1	21,26508

(1) \*\*\*p≤0,001; \*\*p≤0,01; \*p≤0,05; n.s.=niet significant

(2) E = de verwachte waarde

**Tabel 28 Weegvariabele voor geslacht\*akabeleiding (WEEG1)**

	Steekproef		Populatie		E	Weging (E/n)	Chi <sup>2</sup> (n-E) <sup>2</sup> /E
	%	n	%	N			
<b>Niet-akabe&amp;man</b>	40,2	101	55,9	2440	140,4	1,390134	11,05838***
<b>Niet-akabe&amp;vrouw</b>	49	123	40,5	1766	101,6	0,826178	4,49822*
<b>Akabe&amp;man</b>	2,4	6	1,1	48	2,8	0,460339	3,79590 <sup>n.s.</sup>
<b>Akabe&amp;vrouw</b>	8,4	21	2,5	108	6,2	0,295932	35,17673***
<b>Totaal</b>	100	251	100	4362	251	1	54,52923

(1) \*\*\*p≤0,001; \*\*p≤0,01; \*p≤0,05; n.s.=niet significant

(2) E = de verwachte waarde

### 9.3.2 LUIK1: TABELLEN

**Tabel 29 Regressie van 'percentage uitgesloten Vlamingen' op geslacht, leeftijd, akabegroep of -tak, tak waaraan leiding wordt gegeven, opleiding en jaren lidmaatschap**

	Ongestandaard. coëfficiënt		Gestandaard. coëfficiënt	Significantie (1)
	B	S.D.	Beta	
<b>Constance</b>	21,973	10,587		*
<b>Geslacht (man=0, vrouw=1)</b>	10,825	1,907	,342	***
<b>Leeftijd in 2012</b>	-,309	,489	-,044	n.s.
<b>Akabegroep of -tak (0=nee, 1=ja)</b>	2,096	3,038	,042	n.s.
<b>Leiding 11+</b>	1,030	1,888	,033	n.s.
<b>HoBu</b>	3,086	2,687	,097	n.s.
<b>Universiteit</b>	-5,664	2,640	-,178	*
<b>Lid (10-14jaar)</b>	,573	2,384	,018	n.s.
<b>Lid (&gt;14jr)</b>	-,637	2,587	-,019	n.s.
<b>R<sup>2</sup>=0,448; Adj. R<sup>2</sup>=0,174; F=7,548; p(F)=0,000; n=249</b>				

(1) \*\*\*p≤0,001; \*\*p≤0,01; \*p≤0,05; n.s.=niet significant

(2) Referentiecategorie: een mannelijke leider van middelbare school die leiding geeft aan de jongste niet-akabe takken (-11) en minder dan 10 jaar lid is van S&GV.

(3) Vanwege de sterke correlatie tussen leeftijd en aantal jaren ervaring in leiding, werd deze laatste variabele uit de regressie gelaten om het probleem van multicollineariteit te vermijden.

Deze variabelen verklaren samen 45% van de variantie. Hun gezamenlijk effect is significant. Enkel geslacht en het hebben van een universitaire opleiding hebben een significant effect. Het geschatte percentage ligt hoger gemiddeld 10,8 punten hoger bij vrouwen dan bij mannen. Universitair schatten het percentage uitgesloten Vlamingen lager in (-5,664) dan hun collega's uit het middelbaar. De variabelen leeftijd, jaren lidmaatschap, akabeleiding en de tak waaraan men leiding geeft hebben geen significant effect op de afhankelijke variabele. Van alle onafhankelijke variabelen draagt geslacht het meeste bij tot de verklaring van het geschatte percentage sociaal uitgesloten Vlamingen.

**Tabel 30 Regressie van 'percentage Antwerpse kinderen en jongeren in armoede' op geslacht, leeftijd, akabegroep of -tak, tak waaraan leiding wordt gegeven, opleiding en jaren lidmaatschap**

	Ongestandaard.		Gestandaard.	Significantie (1)
	coëfficiënt		coëfficiënt	
	B	S.D.	Beta	
<b>Constante</b>	6,439	9,696		n.s.
<b>Geslacht (man=0, vrouw=1)</b>	7,037	1,756	,250	***
<b>Leeftijd in 2012</b>	,506	,448	,081	n.s.
<b>Akabegroep of -tak (0=nee, 1=ja)</b>	,339	2,819	,007	n.s.
<b>Leiding 11+</b>	-1,591	1,736	-,057	n.s.
<b>HoBu</b>	3,536	2,482	,125	n.s.
<b>Universiteit</b>	-4,771	2,438	-,169	n.s.
<b>Lid (10-14jaar)</b>	2,356	2,201	,084	n.s.
<b>Lid (&gt;14jr)</b>	-,112	2,394	-,004	n.s.
<b>R<sup>2</sup>=0,394; Adj. R<sup>2</sup>=0,127; F=5,455; p(F)=0,000; n=245</b>				

(1) \*\*\*p≤0,001; \*\*p≤0,01; \*p≤0,05; n.s.=niet significant

(2) Referentiecategorie: een mannelijke leider van middelbare school die leiding geeft aan de jongste niet-akabe takken (-11) en minder dan 10 jaar lid is van S&GV.

(3) Vanwege de sterke correlatie tussen leeftijd en aantal jaren ervaring in leiding, werd deze laatste variabele uit de regressie gelaten om het probleem van multicollineariteit te vermijden.

Deze variabelen verklaren samen 39% van de variantie. Hun gezamenlijk effect is significant. Enkel geslacht heeft een significant effect. Het geschatte percentage ligt hoger gemiddeld 7 punten hoger bij vrouwen dan bij mannen. De variabelen opleiding, leeftijd, akabeleiding, de tak waaraan men leiding geeft en het aantal jaren lidmaatschap hebben geen significant effect op de afhankelijke variabele. Van alle onafhankelijke variabelen draagt geslacht het meeste bij tot de verklaring van het geschatte percentage sociaal uitgesloten Vlamingen.

**Tabel 31 Correlatiematrix van gepercipieerde oorzaken van armoede**

	<b>Niet actief en ondernemend genoeg</b>	<b>Maatschappij is onrechtvaardig</b>	<b>Hoort bij de moderne tijd</b>	<b>Pech, het lot</b>
<b>Niet actief en ondernemend genoeg</b>	1	-0,228**	0,210**	0,001
<b>Maatschappij is onrechtvaardig</b>		1	0,083	-0,074
<b>Hoort bij de moderne tijd</b>			1	0,203**
<b>Pech, het lot</b>				1

(1) \*\*\* $p \leq 0,001$ ; \*\* $p \leq 0,01$ ; \* $p \leq 0,05$ ; n.s.=niet significant

**Tabel 32 Correlatiematrix van leeftijd, aantal jaren in leiding, jaren lidmaatschap en de tak waaraan leiding wordt gegeven**

	<b>Leeftijd in 2012</b>	<b>Tak leiding</b>	<b>Jaren lid</b>	<b>Jaren in leiding</b>
<b>Leeftijd in 2012</b>	1	0,398**	0,298**	0,866**
<b>Tak leiding</b>		1	0,103 <sup>n.s.</sup>	0,399**
<b>Jaren lid</b>			1	0,486**
<b>Jaren in leiding</b>				1

(1) \*\*\* $p \leq 0,001$ ; \*\* $p \leq 0,01$ ; \* $p \leq 0,05$ ; n.s.=niet significant

### 9.3.3 LUIK 2: TABELLEN

**Tabel 33 Mate waarin leiding zich zorgen maakt over de toekomst met en zonder weging voor geslacht en akabeleiding**

	<b>n</b>	<b>Gemiddelde op 100</b>	<b>S.D.</b>
<b>Zonder weging</b>	240	40,6	26,7
<b>Weging voor geslacht</b>	239	38,3	26,6
<b>Weging voor geslacht en akabeleiding</b>	239	37,9	26,5

**Tabel 34 T-test voor mate waarin leiding zich zorgen maakt over de toekomst naar akabeleiding of niet (zonder weging)**

	<b>n</b>	<b>Gemiddelde op 100</b>	<b>S.D.</b>
<b>Geen akabeleiding</b>	213	39,3	26,5
<b>Akabeleiding</b>	26	51,7	26,7
<b>Independent T-test; Equal variances not assumed</b>	$t=-2,255^*$	$df=31,348$	

(1) \*\*\* $p \leq 0,001$ ; \*\* $p \leq 0,01$ ; \* $p \leq 0,05$ ; n.s.=niet significant

**Tabel 35 T-test voor mate waarin leiding zich zorgen maakt over de toekomst naar geslacht (zonder weging)**

	<b>n</b>	<b>Gemiddelde op 100</b>	<b>S.D.</b>
<b>Man</b>	100	31,9	25,4
<b>Vrouw</b>	137	47,4	25,8
<b>Independent T-test; Equal variances not assumed</b>	$t=-4,623^{***}$	$df=215,5$	

(1) \*\*\* $p \leq 0,001$ ; \*\* $p \leq 0,01$ ; \* $p \leq 0,05$ ; n.s.=niet significant

---

### 9.3.4 LUIK 3: DIVERSITETISAANBOD

Hieronder worden de verschillende diversiteitsprojecten van S&GV kort toegelicht. Meer informatie is te vinden op de website: <http://www.scoutsengidsenvlaanderen.be/kijk-op-scouting/themas/diversiteit>.

#### **Scouting op maat**

Ook fonds op maat genaamd. Het biedt ondersteuning aan mensen voor wie de kostprijs een drempel vormt om deel te nemen aan scouting (Scouts en Gidsen Vlaanderen vzw, 2011a). Er kunnen financiële tegemoetkomingen aangevraagd worden voor individuele leden wanneer groepen het niet kunnen betalen of voor diversiteitsprojecten.

#### **Open Kamp**

*“Een open kamp is een kamp van leiding van Scouts en Gidsen Vlaanderen voor kinderen en jongeren uit maatschappelijk kwetsbare gezinnen die niet bij Scouts en Gidsen Vlaanderen zijn aangesloten”* (Scouts en Gidsen Vlaanderen vzw, 2011a).

#### **Uitwijker**

De Uitwijker is een busje dat omgebouwd werd tot een mobiel scoutslokaal en dient om vindplaatsgericht te werken (Scouts en Gidsen Vlaanderen vzw, 2011a).

#### **Beauty Case**

Een hulpmiddel binnen vorming. In deze koffer zitten spelletjes, kant-en-klare activiteiten, ... om te werken rond het thema diversiteit (Scouts en Gidsen Vlaanderen vzw, 2011a).

#### **Regenboogtrui**

Een wedstrijd waarin de groep, district of gouw met het mooiste diversiteits- of akabeproject regenboogtruien kan winnen. De prijsuitreiking gebeurt op het grote podium van Herfstontmoeting (het startweekend voor leiding) (Scouts en Gidsen Vlaanderen vzw, 2011a).

#### **Verminderd lidgeld**

Groepen kunnen via de groepsadministratie verminderd lidgeld aanvragen wanneer ze denken dat een lid dit nodig heeft. Op deze manier wordt slechts de helft van het lidgeld aangerekend (Scouts en Gidsen Vlaanderen vzw, 2011a).