

Instituut voor Onderwijs- en Informatiewetenschappen

Academiejaar 2012-2013

Eerste zitting

**Extern rendement meten:  
verwacht extern rendement BuSO OV 3 en OV4 scholen in  
kaart gebracht**

Elke Van Averbeke

Promotor: prof dr. J. Vanhoof

“Masterproef voorgelegd met het oog op het behalen van de graad van master in de Opleidings- en Onderwijswetenschappen”

## Samenvatting

Leerlingen die in hun laatste jaar secundair onderwijs zitten, staan voor de keuze : verder studeren of werken. Voor leerlingen met een beperking, die les volgen aan een school voor buitengewoon onderwijs ( BUSO ), is dat niet anders.

Deze studie wil bepalen welk toekomstbeeld de laatstejaars uit BUSO-scholen hebben. Er werd daarbij gekeken naar die scholen die opleidingsvorm 3 en/of 4 aanbieden. Opleidingsvorm 3 geeft een sociale en beroepsvorming met de bedoeling te integreren in een gewoon leef-en werkmilieu. De voorbereiding op een studie in het hoger onderwijs en de integratie in een actief leven is voor opleidingsvorm 4. Om een antwoord te vinden op de onderzoeksvraag, werd een schriftelijke vragenlijst afgenomen bij 244 leerlingen met een beperking.

De conclusie luidt dat de keuze tussen arbeid of verdere studie voor deze jongeren bepaald wordt door de aard van hun beperking.

Leerlingen met een lichamelijke handicap hebben een voorkeur voor vervolgonderwijs. Hun eigen school is daarbij de populairste plaats om verder te studeren. Bijna allemaal verwachten ze het eerste jaar van die opleiding met succes af te ronden.

Jongeren met een licht mentale handicap en met karakteriële stoornissen kiezen eerder voor werk. Van diegenen die nu al een beroepsopleiding volgen, kiest een ruime meerderheid voor een job.

Ook hier een positief toekomstbeeld : bijna allemaal verwachten ze binnen een jaar werk te vinden. De informatie die hun school biedt over hun jobmogelijkheden stelt hen tevreden.

Het tweede luik van deze studie gaat na of sociaal economische factoren een rol speelden bij de keuze arbeid/studie. De opleiding van de moeder, beroepsstatus van de vader, economisch kapitaal en de samenstelling van het gezin bleken echter geen invloed te hebben.

## Perstekst

### *BUSO-leerlingen kijken vol vertrouwen naar de toekomst*

Leerlingen succesvol laten doorstromen naar het vervolgonderwijs of naar de arbeidsmarkt is het hoogste doel van ons secundair onderwijs. Aan jongeren die in het buitengewoon secundair onderwijs ( BUSO ) zitten, werd nog nooit gevraagd wat zij van hun toekomst verwachten. Elke Van Averbeke, studente aan het Instituut voor Onderwijs- en Informatiewetenschappen, bracht hierin verandering.

De keuze tussen arbeid of verdere studie blijkt voor deze jongeren bepaald te worden door de aard van hun beperking.

Leerlingen met een lichamelijke handicap ( type 4 ) hebben een voorkeur voor vervolgonderwijs ( 83% ). Hun eigen school is daarbij de populairste plaats om verder te studeren. Bijna allemaal ( 98 % ) verwachten ze het eerste jaar van die opleiding met succes af te ronden.

Jongeren met een licht mentale handicap ( type 1; 53 % ) en met karakteriële stoornissen ( type 3; 55 % ) kiezen eerder voor werk. Van diegenen die nu al een beroepsopleiding volgen, kiest 80% voor een job. Ook hier een positief toekomstbeeld : 95 % verwacht binnen een jaar werk te vinden. De informatie die hun school biedt over hun jobmogelijkheden stelt 83 % tevreden.

Die ondersteuning van de school en de voorbereiding op de zoektocht naar werk zijn belangrijk. Uit cijfers van de VDAB blijkt dat 35 % van de BUSO schoolverlaters na één jaar nog werkloos is.

Van Averbeke onderzocht ook of sociaal economische factoren een rol speelden bij de keuze arbeid/studie. De opleiding van de moeder, beroepsstatus van de vader, economisch kapitaal en de samenstelling van het gezin bleken echter geen invloed te hebben.

De onderzoekster baseerde haar resultaten op schriftelijke vragenlijsten. Die werden naar de 92 BUSO-scholen in Vlaanderen gestuurd die algemeen-, beroeps-, kunst- en technisch onderwijs (opleidingsvorm 3 en 4) aanbieden. 244 leerlingen stuurden ze ingevuld terug.

## Dankwoord

Deze masterproef kon nooit tot stand komen zonder de steun en medewerking van anderen. Ik wil deze hier dan ook oprecht bedanken.

Prof. Dr. Jan Vanhoof voor zijn opbouwende opmerkingen, tips en nieuwe invalshoeken. Zijn kritiek zorgde ervoor dat deze masterproef de juiste structuur kreeg en op het juiste moment werd bijgestuurd.

Sanghmitra Bhutani van het Minderhedenforum voor de niet aflatende stroom van nuttige informatie en tips.

Mieke De Lathouwers van de Wetenschapswinkel voor het opvolgen van mijn masterproef en haar suggesties voor correcties. De verslagen van de bijeenkomsten zorgden steeds voor een duwtje in de rug.

De studenten uit het BuSO OV 3 en 4 die bereid waren een proefafname kritisch te evalueren evenals alle leerlingen die de vragenlijst invulden.

De verantwoordelijken van de 15 scholen die zorgvuldig alle ingevulde exemplaren verzamelden en me terug bezorgden.

Een bedanking voor mijn familie is hier ook op zijn plaats. Dankjewel, Bert, voor het eindeloze geduld dat ik danig op de proef heb gesteld. Dankjewel, Anke, voor de steun en schouderklopjes. Dankjewel, mama, voor het geduld en het opvangen van onze dochter. Tenslotte, dankjewel, Lene, voor de nodige afleiding op tijd en stond.

Elke Van Averbek  
Mei, 2013.

## Inhoud

1. Probleemstelling.....	5
1.1. Buitengewoon secundair onderwijs.....	6
1.2. Overgang school-werk: BuSO schoolverlaters .....	7
1.3. Onderzoeksvragen.....	8
2. Conceptueel kader .....	9
2.1. Extern rendement .....	9
2.1.1. Extern rendement van scholen .....	9
2.1.2. Indicatoren extern rendement.....	10
2.2. Sociaal economische status.....	15
2.2.1. Indicatoren sociaal economische status .....	15
3. Methodologie .....	18
3.1. Onderzoeksmethode.....	18
3.2. Instrumentontwikkeling .....	18
3.2.1. De proefdraai.....	19
3.3. Onderzoeksgroep .....	19
3.3.1. Scholen .....	19
3.3.2. Laatstejaars.....	20
3.4. Responsgraad .....	20
4. Resultaten.....	21
4.1. Beschrijvende resultaten.....	21
4.1.1. Respondenten .....	21
4.1.2. Verwacht extern rendement .....	21
4.1.3. Sociaal economische status.....	26
4.2. Verklarende resultaten.....	29
5. Conclusie .....	37
6. Discussie .....	38
Interpretatie onderzoeksresultaten en beperkingen van dit onderzoek.....	38
Suggesties voor vervolgonderzoek.....	39
Bijlagen .....	42
Bijlage 1: De vragenlijst .....	42
Bijlage 2: Indicatoren en bijbehorende vragen .....	48

# 1. Probleemstelling

Onderwijs is duur en gaat met 38,49% met een grote hap uit de totale Vlaamse begroting lopen (Micheline Scheys, 2012). In tijde van economische crisis wordt elke euro tweemaal omgedraaid. Ook onderwijs wordt niet gespaard en moet bezuinigen. Scholen staan onder druk om hun effectiviteit aan te tonen. Scholen moeten aantonen dat ze het extern rendement leveren dat van hen verwacht wordt.

Onderzoek naar het extern rendement van scholen staat nog in de kinderschoenen. Belangrijk is om de hoofdspelers, de leerlingen zelf, mee te betrekken in dit soort onderzoek. Waar verwachten zij te staan nadat ze de school verlaten? In deze masterproef wordt de leerling aan het woord gelaten. Laatstejaars hebben grote dromen en verwachtingen over hun toekomst. Door in eerste instantie deze jongeren zelf te bevragen, kunnen scholen een zicht krijgen op de verwachtingen van hun leerlingen. Scholen kunnen hun leerlingen bijsturen indien deze dromen niet realistisch zijn, of scholen kunnen zichzelf bijsturen wanneer realistische dromen toch niet haalbaar blijken. Het verwachte extern rendement verzamelen, is een eerste stap in het onderzoek naar extern rendement van scholen.

Niet enkel de school heeft een invloed op het verwachte externe rendement. Verschillende studies tonen aan dat de sociaal economische status (SES) van jongeren sterk hun studieresultaten bepaalt (Demeyer, 2010, Hirtt, 2007).

Het Minderhedenforum wil de maatschappelijke positie van etnisch-culturele minderheden in Vlaanderen versterken en het respect tussen groepen bevorderen. Het Minderhedenforum ontwikkelt en verdedigt standpunten over beleidsdomeinen als onderwijs, werk, media, diversiteit, discriminatie, .... Ze komen op voor hun standpunten bij directe contacten met beslissers, via adviesraden (VLOR, SERV, OOK, VGC-adviesraden) en in de media. Daarom ondersteunt het Minderhedenforum deze masterproef om zo een zicht te krijgen over de invloed van de SES van de leerlingen op het verwachte extern rendement van de school.

Het buitengewoon onderwijs blijft een kleine speler in het totale onderwijsveld, maar gaat met een grote hap uit het onderwijsbudget lopen. Ongeveer 9% van het totale budget voor het secundair onderwijs gaat naar het buitengewoon secundair onderwijs (BuSO) (Micheline Scheys, 2012). Het is dan ook belangrijk dat het buitengewoon onderwijs voldoet aan een aantal kwaliteitseisen. Welke deze eisen zijn, is niet duidelijk. De enige verwachting die de overheid heeft ten aanzien van het BuSO zijn de doelstellingen vervat in de omschrijving van de verschillende opleidingsvormen (OV). Opleidingsvormen 1, 2 en 3 hebben de ontwikkelingsdoelen als leidraad. Ontwikkelingsdoelen zijn minimumdoelen op het vlak van kennis, inzicht, vaardigheden en attitudes die de onderwijsoverheid wenselijk acht voor een bepaalde leerlingenpopulatie. De ontwikkelingsdoelen in het BuSO zijn voornamelijk finaliteitsgericht en dus hoofdzakelijk gebonden aan de opleidingsvorm. Deze ontwikkelingsdoelen zijn dus een hulp om de jongeren zo gericht mogelijk voor te bereiden op hun toekomst. (www.ond.vlaanderen.be, 2013). Opleidingsvorm 4 heeft dezelfde leerplannen als het gewone secundair onderwijs.

Deze doelstellingen zijn bepaald in het Koninklijk besluit van 1978, er wordt echter op geen enkele wijze bepaald hoe het bereiken van deze doelstellingen gecontroleerd moet worden. Tot op heden hebben BuSO scholen een inspanningsverplichting en geen resultaatsverplichting. BuSO scholen moeten met andere woorden enkel kunnen aantonen dat ze trachten de doelstellingen van de desbetreffende opleidingsvorm na te streven. Of deze scholen succesvol zijn in hun streven naar deze doelstellingen, wordt op geen enkele manier in kaart gebracht. Meer nog, BuSO scholen hebben geen verplichting om het gewenste resultaat ook effectief te bereiken. BuSO scholen worden op deze manier niet gestimuleerd om aan zelfevaluatie te doen. Het maakt voor de overheid immers niet uit of scholen hun leerlingen met de gewenste kennis en competenties voorzien op het einde van hun traject. Scholen hebben zelf de verantwoordelijkheid zichzelf voortdurend in vraag te stellen. Een instrument dat systematisch in kaart brengt waar hun afgestudeerden terecht komen, kan voor scholen een hulp betekenen in hun zelfevaluatieproces. Misschien liggen verwachtingen van leerlingen te hoog, misschien sluiten de bereikte competenties niet aan bij het beoogde beroep,...Het instrument ontwikkeld voor deze masterproef, zal helpen dit in kaart te brengen.

Terwijl het gewone secundair onderwijs de laatste schooljaren een gestage daling in leerlingaantallen kent, stijgt de leerling populatie in het buitengewoon secundair onderwijs. Tijdens het schooljaar 2007-2008 liep 96% van de totale leerling populatie secundair onderwijs school in het reguliere onderwijs, tijdens het schooljaar 2011-2012 was dat 95%. In het BuSO liepen er tijdens het schooljaar 2007-2008 4% van de totale leerling populatie secundair onderwijs school, tegenover 4,5% tijdens het schooljaar 2011-2012 (Micheline Scheys, 2012). Steeds meer leerlingen worden dus doorverwezen naar het buitengewoon secundair onderwijs. Zet deze stijging zich verder, dan zal er dus ook steeds meer budget naar het BuSO moeten gaan. Dat maakt dat het ook voor deze speler belangrijk is om hun verwacht extern rendement in kaart te brengen.

Voor de lezer die niet vertrouwd is met het BuSO volgt hierover een korte toelichting. Anderen kunnen vanaf punt 1.2. verder lezen.

## **1.1. Buitengewoon secundair onderwijs**

Het buitengewoon secundair onderwijs (BuSO) richt zich tot jongeren van 13 tot 21 jaar met een handicap of met leer- of opvoedingsmoeilijkheden. De structuur van het buitengewoon secundair onderwijs bestaat uit 4 opleidingsvormen. Binnen elke opleidingsvorm kan men leerlingen uit verschillende types samenbrengen. Er zijn 7 types:

- type 1: voor jongeren met een licht mentale handicap
- type 2: voor jongeren met een matig of ernstig mentale handicap
- type 3: voor jongeren met karakteriële stoornissen
- type 4: voor jongeren met een fysieke (= lichamelijke) handicap
- type 5: voor langdurig zieke jongeren
- type 6: voor jongeren met een visuele handicap
- type 7: voor jongeren met een auditieve handicap

De onderverdeling in opleidingsvormen (OV) heeft te maken met de doelstellingen die men nastreeft:

- Opleidingsvorm 1: sociale aanpassing  
Deze opleidingsvorm geeft een sociale vorming met het oog op integratie in een beschermd leefmilieu; hij kan georganiseerd worden voor de types 2, 3, 4, 6 en 7.
- Opleidingsvorm 2: sociale aanpassing en arbeidsgeschiedtmaking  
Deze opleidingsvorm geeft een algemene en sociale vorming en een arbeidstraining met het oog op integratie in een beschermd leef- en werkmilieu; hij kan georganiseerd worden voor de types 2, 3, 4, 6 en 7.
- Opleidingsvorm 3: beroepsonderwijs  
Deze opleidingsvorm geeft een sociale en beroepsvorming met het oog op integratie in een gewoon leef- en werkmilieu; hij kan georganiseerd worden voor de types 1, 3, 4, 6 en 7.  
Binnen opleidingsvorm 3 worden verschillende opleidingen georganiseerd.
- Opleidingsvorm 4: algemeen, beroeps-, kunst- en technisch onderwijs  
Deze opleidingsvorm geeft een voorbereiding op een studie in het hoger onderwijs en op de integratie in het actieve leven; hij kan georganiseerd worden voor de types 3, 4, 5, 6 en 7.  
Binnen opleidingsvorm 4 worden verschillende studierichtingen georganiseerd, die overeenkomen met de studierichtingen uit het gewoon voltijds secundair onderwijs.

Tabel 1

*Overzicht van de Opleidingsvormen en Types*

Overzicht van de opleidingsvormen en types							
	Type 1	Type 2	Type 3	Type 4	Type 5	Type 6	Type 7
OV 1: sociale aanpassing	nvt	OV1, type 2	OV1, type 3	OV1, type 4	nvt	OV1, type 6	OV1, type 7
OV 2: sociale aanpassing en arbeidsgeschiedtmaking	nvt	OV2, type 2	OV2, type 3	OV2, type 4	nvt	OV2, type 6	OV2, type 7
OV 3: beroepsonderwijs	OV3, type1	nvt	OV3, type 3	OV3, type 4	nvt	OV3, type 6	OV3, type 7
OV 4: algemeen, beroeps-, kunst- en technisch onderwijs	nvt	nvt	OV4, type 3	OV4, type 4	OV4, type 5	OV4, type 6	OV4, type 7

## 1.2. Overgang school-werk: BuSO schoolverlaters

In de schoolverlatersstudie van VDAB 2011-2012 wordt nagegaan wie van de Vlaamse schoolverlaters een jaar na het afstuderen een plek gevonden heeft op de arbeidsmarkt en wie niet. Van alle schoolverlaters die in de periode februari 2011 tot en met januari 2012 de school verlieten, schreef 82,7% zich in als werkzoekende bij de VDAB. Daarvan was 14,2% een jaar later nog steeds werkzoekende. Van alle schoolverlaters was ongeveer 1% een BuSO OV3 schoolverlater. Daarvan was na 1 jaar nog 35 % werkzoekend. Van de BuSO OV3 leerlingen die een alternerende beroepsopleiding (ABO) volgden was na 1 jaar nog 26,6% werkzoekend (VDAB, 2012).

ABO is een 1-jarige alternerende opleiding, deels op school, deels op de werkvloer die BuSO OV3 afgestudeerden kunnen volgen. Op die wijze wil men de tewerkstellingskansen van bovenvermelde



jongeren bevorderen. De leerlingen zijn ingeschreven als werkzoekende bij de VDAB, die deze opleiding heeft erkend als beroepsopleiding.

Het is opvallend dat de kansen op werk voor de BuSO OV3 schoolverlaters lager liggen dan voor de andere schoolverlaters. Voor BuSO leerlingen die ABO volgden, verhoogde de kans op werk inderdaad licht.

De schoolverlatersstudie vermeldt de BuSO OV4 schoolverlaters niet specifiek in hun studie. Deze jongeren hebben immers dezelfde kwalificaties als hun collega's uit het reguliere onderwijs. Dit maakt wel dat er op geen enkele wijze kan nagegaan worden of een diploma behaald in BuSO OV4 evenveel kans op werk geeft dan eenzelfde diploma van het reguliere onderwijs.

De schoolverlatersstudie voorafgaand aan die van 2011-2012 dateert al van 2008-2009. De tussenliggende jaren werd geen schoolverlatersstudie uitgevoerd, omdat de scholen schijnbaar onvoldoende gegevens overmaken om een kwaliteitsvol document op te maken. Door BuSO scholen een instrument aan te bieden om hun extern rendement in kaart te brengen, kan de VDAB op weg gezet worden naar de uitvoering van een waardevolle studie.

### **1.3. Onderzoeksvragen**

Deze masterproef gaat over het verwachte extern rendement van BuSO scholen OV3 en OV4 en onderzoekt in welke mate de sociaal economische status van de leerling hier een invloed op heeft. Deze algemene vraag wordt geconcretiseerd in de volgende twee onderzoeksvragen (OV):

OV 1: Wat is het verwachte extern rendement van BuSO scholen OV3 en OV4?

OV 2: Speelt sociaal economische status van de leerling een rol in het verwachte extern rendement van OV3, OV4 scholen?

## 2. Conceptueel kader

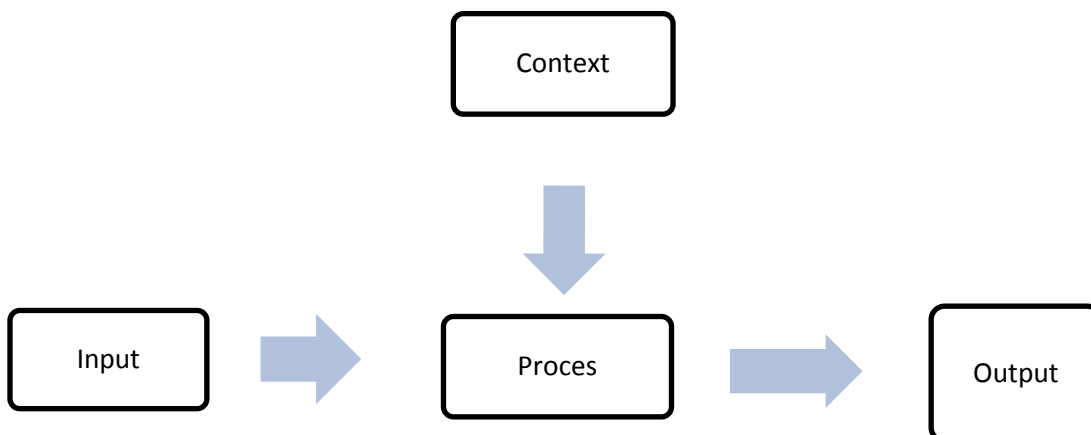
Om de onderzoeksvraag te kunnen beantwoorden moet er eerst klaarheid geschept worden over de gebruikte begrippen. Eerst wordt het begrip 'extern rendement' gedefinieerd om daarna stil te staan bij wat verstaan wordt onder 'sociaal economische status' in dit onderzoek.

### 2.1. Extern rendement

#### 2.1.1. Extern rendement van scholen

Elke school is verantwoordelijk voor zijn eigen onderwijskwaliteit. Vaak wordt dit gemeten aan de hand van resultaten, cijfers van leerlingen, de leerprestaties van leerlingen,... De leerprestaties zijn slechts een onderdeel van de output in het CIPO model (Scheerens, 1990) dat de onderwijsinspectie gebruikt om scholen door te lichten. Het CIPO model, zoals voorgesteld in figuur 1, bestaat uit vier componenten: context, input, proces en output.

Figuur 1  
*CIPO-model volgens Scheerens (1990)*



De context valt op te delen in identificatie, inplanting, historiek en reglementair kader. Met andere woorden elementen waar de school nauwelijks enige invloed op heeft. De input betreft de personeelskenmerken en de kenmerken van de leerlingen. Het proces zijn die elementen die de school volledig zelf in de hand heeft. Het zijn de initiatieven die een school neemt om de output te realiseren, rekening houdend met de context en input. De output omvat de leerprestaties van de leerlingen, de tevredenheid, de schoolloopbaan en de outcomes. De outcomes verwijzen naar de mate waarin leerlingen doorstromen naar vervolgonderwijs of de mate waarin deze leerlingen aansluiting vinden bij het arbeidsmilieu (Onderwijsinspectie,s.d.).

De onderwijsinspectie brengt tijdens een doorlichting het schoolrendement in kaart. Met schoolrendement wordt door de inspectie een combinatie van outcomes (het al of niet behalen van een getuigschrift), mate van verder studeren en tewerkstellingsgraad bedoeld. (Onderwijsinspectie, s.d.) Het begrip outcomes wordt bij een doorlichting gebruikt als een maat voor het al dan niet behalen van een getuigschrift terwijl dit in het gebruikte CIPO kader eerder duidt op de aan- of afwezigheid van vervolgonderwijs en aansluiting op de arbeidsmarkt. Door begrippen door elkaar te gebruiken, wordt er enige onduidelijkheid geschept. Het is van belang om deze begrippen duidelijk van elkaar te onderscheiden.

Rendement in algemene zin is de opbrengst van iets in verhouding tot de kosten. Bij het rendement van een school of een opleiding gaat het om 'datgene wat geleverd of bereikt wordt' in relatie tot de daarvoor gebruikte onderwijsduur.

Bij rendement wordt vaak een onderscheid gemaakt tussen leerrendement, intern rendement en extern rendement (Onderwijsraad, 2009).

- Het leerrendement gaat om de opbrengsten in de zin van de feitelijk gerealiseerde, inhoudelijke toegevoegde waarde bij leerlingen.
- Het interne rendement gaat over het aantal bereikte diploma's en de tijd, de middelen, de uitgaven die de leerlingen of studenten daarvoor nodig hadden.
- Het externe rendement zegt tenslotte iets over de mate waarin onderwijs erin slaagt leerlingen aansluiting te laten vinden bij vervolgonderwijs of aansluiting laat vinden in het reguliere arbeidscircuit. Dit zijn net de doelstellingen voor opleidingsvorm 3 en opleidingsvorm 4 van het BuSO. Dit valt samen met de outcomes van het CIPO model.

De kosten kunnen gezien worden als de kost voor een leerling buitengewoon onderwijs aan de overheid. In 2012 kostte een leerling in het BuSO gemiddeld 19284 euro aan de overheid (Vlaams Onderwijs in cijfers 2011-2012, p. 22). De opbrengst is niet zo makkelijk te berekenen. Wanneer een leerling doorstroomt naar vervolgonderwijs, is het onmogelijk te berekenen wat de leerling in zijn later beroepsuitoefening zal bijdragen aan de maatschappij. Ook voor leerlingen die rechtstreeks doorstromen naar het werksmilieu is moeilijk te berekenen wat de meerwaarde van hun opleiding brengt aan de samenleving.

In de literatuur en in dit onderzoek worden de begrippen 'outcomes' en 'extern rendement' als synoniemen gebruikt. De voorkeur gaat uit naar 'extern rendement' omdat de term 'outcomes' te veel verwarring kan oproepen. De definitie van het concept 'extern rendement' die in dit onderzoek gebruikt wordt is de mate waarin de leerlingen succesvol doorstromen naar het vervolgonderwijs of naar de arbeidsmarkt.

## 2.1.2 Indicatoren extern rendement

### *Algemeen*

Kenmerken en concepten in meetbare termen vertalen, vraagt om operationalisatie (Baarda, 2009). Operationaliseren is, zeker waar het complexe begrippen betreft, een complex proces dat begint bij het juist definiëren van het begrip. De definitie van het concept 'extern rendement' is op de vorige pagina's tot stand gekomen. In deze definitie worden reeds twee dimensies onderscheiden: het doorstromen naar vervolgonderwijs enerzijds, het doorstromen naar de arbeidsmarkt anderzijds.

Deze twee dimensies zijn nog steeds abstract. Beide dimensies kunnen nog opgedeeld worden in subdimensies.

Het is nu zaak om per subdimensie indicatoren te zoeken die de subdimensies meetbaar maken. Een indicator geeft een beeld van de prestatie van een school, zonder daarbij de hele prestatie van een school in beeld te brengen. Deze indicatoren moeten gebaseerd zijn op relevante inzichten, ze moeten de mogelijkheid bieden om scholen met elkaar te vergelijken en ze moeten eenvoudig te verzamelen zijn.

Het operationaliseren is een overdacht proces waarin de onderzoeker zich de vraag moet stellen of hij alle subdimensies van een begrip wil meten of dat hij zich wil beperken tot één of een aantal dimensies. Verder is het verstandig om een complex abstract begrip te operationaliseren in een aantal concreet meetbare vragen.

In wat volgt worden de subdimensies van de twee dimensies van het concept extern rendement verder uitgewerkt. Vervolgens worden deze subdimensies omgezet in prestatie-indicatoren. In eerste instantie wordt er vertrokken vanuit een literatuuronderzoek waar de nadruk ligt op onderzoek naar extern rendement in andere landen. Vervolgens wordt bekeken welke van deze indicatoren ondersteund worden vanuit de praktijk. Ten slotte worden de weerhouden indicatoren samengebracht om tot een stelsel van indicatoren te komen die het concept extern rendement kunnen meten.

### *Indicatoren uit de literatuur*

Wanneer in diverse zoekmachines (Google Scholar, Ebsco, Web Of Knowledge, Scirus, ...) 'extern rendement' als zoekterm wordt gebruikt, worden Engelstalige hits al uitgesloten. Om dit te vermijden, werden de begrippen 'output' en 'outcomes' en bijna alle mogelijke synoniemen ook gebruikt als zoektermen. Zelfs met het gebruik van deze Engelstalige zoektermen, blijft het resultaat beperkt.

Verschillende Nederlandse onderzoeken vormen de basis om extern rendement te operationaliseren. Het extern rendement van schoolverlaters uit alle onderwijsniveaus wordt er gemonitord via de jaarlijkse HBO-monitor. (Ramaekers, 2007). De HBO-Monitor (Hoger Beroeps Onderwijs) is een instrument waarmee hogescholen in Nederland ieder jaar de arbeidsmarktpositie van hun afgestudeerden kunnen vaststellen en waarmee zij kunnen zien in hoeverre hun opleidingen aansluiten op de eisen in de beroepspraktijk.

De Nederlandse onderzoeken onderscheiden binnen extern rendement de doorstroom naar de arbeidsmarkt en de doorstroom naar vervolgonderwijs. Beiden vormen de twee dimensies van extern rendement.

Buiten de Nederlandse onderzoeken is er een projectverslag uit 2011 van een groep studenten van de Universiteit Antwerpen uit de opleiding Opleidings-en Onderwijswetenschappen. Tijdens hun interdisciplinair project ontwikkelden zij een instrumentarium voor het meten van outcomes van opleidingen (IMO) (Dauwe et al., 2011).

### Dimensie 1: Doorstroom naar de arbeidsmarkt

In Nederland worden de gehanteerde indicatoren in het kader van doorstroom naar de arbeidsmarkt gekoppeld aan de drie basisfuncties van onderwijs (van der Werven, 2001). Hiermee wordt verwezen naar de kwalificatie-, de selectie- en de allocatiefunctie van onderwijs.

De kwalificatiefunctie verwijst naar de mate waarin scholen leerlingen voldoende voorbereiden op deelname aan de arbeidsmarkt. Om dit te bereiken moeten ze hen uitrusten met de benodigde competenties. Deze functie bekijkt of het onderwijs de leerlingen de nodige competenties aanbiedt om hen voor te bereiden op deelname aan het arbeidscircuit.

De selectiefunctie betreft het beoordelen van de aanwezige competenties van de leerlingen.

Bij de allocatiefunctie gaat het om de ondersteuning bij de overgang van opleiding naar werk en de aansluiting van de opleiding op het gevonden werk (Allen, 2006). Voor alle drie de functies wordt de doeltreffendheid bekeken, de mate waarin het onderwijs de functies vervult die ze moet vervullen. Enkel voor de allocatiefunctie wordt ook naar de doelmatigheid gekeken, de mate van kosten-efficiëntie waarmee deze functie vervuld wordt.

Extern rendement handelt in essentie over de toeleiding naar werk en/of vervolgonderwijs. Van de drie functies wordt enkel allocatie in dit onderzoek dan ook opgenomen als subdimensie. Het meten van de doelmatigheid van de allocatiefunctie wordt als tweede subdimensie opgenomen.

Het Nederlands model onderscheidt binnen de subdimensie allocatie een vijftal indicatoren: tevredenheid beroepsvoorlichting, functieniveau, aansluiting opleiding-beroep, benutten capaciteiten en tevredenheid met de huidige baan (Allen, 2006). Met tevredenheid beroepsvoorlichting wordt naar de mate van tevredenheid gepeild over de informatie die de afgestudeerden over hun toekomstige job hebben gekregen. Met functieniveau wordt de huidige functie van de afgestudeerden bevraagd en wordt gekeken of dit niveau aansluit bij het opleidingsniveau. Met aansluiting wordt gemeten hoeverre de gevolgde opleiding aansluit bij de huidige job. Met benutten capaciteiten wordt beoordeeld of de capaciteiten die de leerling bezit volledig worden benut. Met tevredenheid huidige baan tenslotte wordt gepeild of de leerlingen tevreden zijn met hun huidige werk.

In hetzelfde Nederlands onderzoek (Allen, 2006) worden bij de subdimensie doelmatigheid drie indicatoren onderscheiden: kans op werk na 1,5 jaar, bruto uurloon en carrièremogelijkheden binnen de huidige functie. Deze indicatoren worden grotendeels bepaald door factoren die buiten de invloedssfeer van onderwijs liggen. Zo heeft de conjunctuur hier de meeste invloed op.

### Dimensie 2: doorstroom naar het vervolgonderwijs

De HBO-monitor brengt binnen de doorstroom naar vervolgonderwijs de professionalisering van schoolverlaters in kaart aan de hand van twee subdimensies: doorstroom naar vervolgonderwijs en deelname aan scholing (Ramaekers, 2007). De eerste subdimensie 'doorstroom naar vervolgonderwijs' wordt in dit onderzoek vervangen door de term allocatie. Dit omdat deze subdimensie verwijst naar de mate waarin het vervolgonderwijs aansluit bij het eerder behaalde diploma. Allocatie wordt gemeten door de volgende indicatoren: deelname aan vervolgonderwijs en niveau van deze vervolgopleiding.

De tweede subdimensie die de HBO-monitor aanbrengt, wordt niet mee opgenomen in dit onderzoek. Het nuance verschil uitdiepen tussen vervolgonderwijs en scholing is geen meerwaarde voor dit onderzoek.

## *Indicatoren uit de praktijk*

Vermits er verder weinig literatuur te vinden is over het meetbaar maken van extern rendement en vermits de ontwikkelde IMO in de eerste plaats is ontwikkeld voor het volwassenonderwijs werden contacten gelegd met pedagogisch begeleiders BuSO, VDAB en GTB- begeleiders (gespecialiseerde dienst voor trajectbepaling en –begeleiding van personen met een arbeidshandicap). Samen met deze mensen werden de subdimensies en indicatoren die gevonden werden in de literatuur verder uitgewerkt, aangevuld en aangepast aan de huidige Vlaamse situatie in het BuSO.

De opdeling van extern rendement in de twee dimensies blijft behouden. Leerlingen OV3, OV4 stromen ofwel door naar het werksmilieu of studeren verder.

### **Dimensie 1: Doorstroom naar de arbeidsmarkt**

Uit de literatuur werden twee subdimensies om de doorstroom naar de arbeidsmarkt in kaart te brengen, naar voor geschoven.

De subdimensie allocatie blijft behouden vermits dit onderzoek peilt naar de overgang van opleiding naar werk en de aansluiting van de opleiding op het gevonden werk. Niet alle vijf indicatoren worden overgenomen. ‘Tevredenheid beroepsvoorlichting’ wordt opgenomen. Het resultaat dat deze indicator oplevert, kan voor scholen een aanzet zijn om hun laatstejaars beter te informeren over de inhoud van mogelijke toekomstige jobs. ‘Aansluiting opleiding-beroep’ wordt ook als indicator meegenomen. Deze indicator kan een school een zeer goed beeld geven of hun aangeboden opleidingen aansluiten bij de jobs die hun leerlingen uiteindelijk uitoefenen. De indicator ‘tevredenheid met huidige baan’ wordt als laatste opgenomen. Het is voor scholen niet makkelijk om mee op zoek te gaan naar een geschikte job voor hun leerlingen. Vaak zijn scholen blij met de eerste werkgever die hun leerling een job wil aanbieden. Wanneer oud-leerlingen aangeven dat ze niet tevreden zijn met hun huidige job, moet de school misschien meer rekening houden met de wensen van de leerling.

De indicatoren ‘benutten van capaciteiten’ en ‘functieniveau’ worden niet opgenomen. Of alle capaciteiten van een leerling al dan niet benut worden in een job en of de functie van een bepaalde job al dan niet aansluit bij een vooropleiding, liggen niet in de invloedssfeer van een school.

Zoals aangehaald heeft de conjunctuur de meeste invloed op de subdimensie doelmatigheid. Vermits de term ‘doelmatigheid’ weinig tot de verbeelding spreekt, wordt dit hervormd tot ‘arbeidsparticipatie’. Van de drie indicatoren wordt enkel ‘kans op werk na 1,5 jaar’ behouden. Scholen kunnen hun leerlingen stimuleren om niet op te geven wanneer het moeilijk wordt om een job te zoeken.

De indicator ‘brutoloon’ wordt niet specifiek opgenomen omdat de school geen invloed heeft op deze factor. Een kanttekening is hier echter op zijn plaats.

Voor sommige mensen met een handicap is het niet opportuun om te werken voor een inkomen. Zij kunnen te maken hebben met de werkloosheidsval. Deze val is een fenomeen waarbij het voor sommige personen niet voldoende economisch interessant is om uit de werkloosheid te treden, ten gevolge van de op hen toepasselijke sociale zekerheid en belastingen. Personen met een handicap kunnen aanspraak maken op een inkomensvervangende tegemoetkoming en een integratie tegemoetkoming. De eerste vergoeding houdt rekening met de gevolgen van de handicap op de mogelijkheden een volwaardig loon uit arbeid te kunnen verwerven. Deze tegemoetkoming is

afhankelijk van de gezinssituatie en kan variëren van 524 euro tot 1 048 euro netto per maand. Deze som vervalt deels of volledig wanneer er wel geld door geleverde arbeid wordt verdiend. De integratie tegemoetkoming is afhankelijk van de moeilijkheden die de handicap met zich meebrengt in het dagdagelijkse leven. Deze vergoeding kan variëren van 93,85 euro tot 844,56 euro netto per maand. Deze som vervalt niet indien er loon ontvangen wordt. (Federale Overheidsdienst Sociale Zekerheid, 2012)

### Dimensie 2: doorstroom naar het vervolgonderwijs

Uit de literatuur wordt de subdimensie allocatie overgehouden. Deze wordt gemeten door de indicatoren ‘deelname aan vervolgonderwijs’ en ‘niveau van deze vervolgopleiding’. Deze indicatoren zijn erg vaag en algemeen. ‘Deelname aan vervolgonderwijs’ zegt enkel iets over het wel of niet verder studeren en brengt verder niets bij. ‘Niveau van deze vervolgopleiding’ is voor interpretatie vatbaar en is dus niet eenduidig. Deze indicatoren worden vervangen door duidelijk meetbare indicatoren.

Allocatie wordt geoperationaliseerd door middel van het ‘type instelling’ waarin de oud- leerling de vervolgopleiding volgt en de ‘studierichting van de vervolgopleiding’. Deze indicatoren laten geen twijfel en worden daarom verkozen boven de indicatoren die de literatuur opleverden.

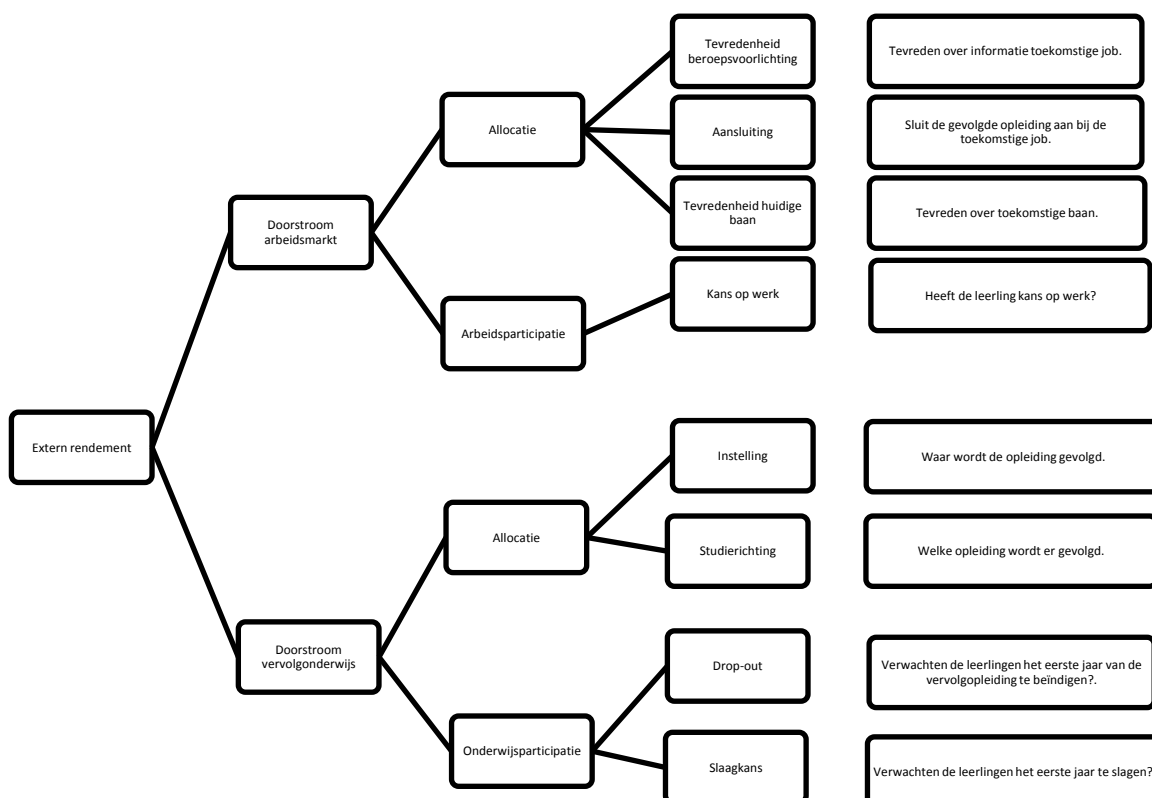
Het is ook belangrijk om te meten of oud-leerlingen het eerste jaar van de vervolgopleiding effectief afwerken. Scholen kunnen anders een foutief beeld krijgen van hun oud-leerlingen. De indicator ‘drop out’ meet het al dan niet beëindigen van het eerste jaar van de vervolgopleiding. Tevens hebben scholen er belang bij of hun oud-leerlingen kunnen slagen in de vervolgopleiding. De indicator ‘slaagkans 1e jaar’ geeft een beeld van de prestaties van de afgestudeerden in het eerste jaar van de vervolgopleiding.

Deze twee indicatoren worden onder de subdimensie ‘onderwijsparticipatie’ geplaatst. Deze term is gekozen om de analogie met de eerste dimensie in de verf te zetten.

Figuur 2 geeft schematisch weer welke subdimensies en indicatoren verder in dit onderzoek gebruikt worden om extern rendement in kaart te brengen.

Figuur 2

*Subdimensies en Indicatoren die Extern Rendement in Kaart Brengen*



## 2.2. Sociaal economische status

Met sociaaleconomische status wordt de positie bedoeld die mensen innemen op de sociale ladder. Men noemt dit ook wel sociale gelaagdheid of maatschappelijke ongelijkheid. Deze ongelijkheid ontstaat doordat hulpbronnen zoals kennis, arbeid en bezit, niet gelijk verdeeld zijn over mensen. Als men over meer hulpbronnen beschikt, neemt men een hogere positie in op de sociale ladder, wat zich uit in meer aanzien en prestige.

De sociologen Bourdieu (1986) en Coleman (1990) bekijken sociaaleconomische status als een functie van drie aspecten: 1) materiële omstandigheden, 2) vaardigheden, capaciteiten en kennis en 3) het sociale netwerk en de status en macht van mensen in dat netwerk.

Kinderen die uit gezinnen komen die laag op de sociale ladder staan en dus een lage sociaal economische status hebben, bouwen van bij het begin van hun schoolcarrière een achterstand op die ze niet meer kunnen goedmaken (Jacobs, 2011, Bogaert, 2012). Gelijke kansen in het onderwijs zijn dan ook essentieel.

Vanaf 1 september 2002 heeft men het Gelijke Onderwijskansendecreet (GOK decreet) ingevoerd. Dit ter vervanging van bestaande tijdelijke projecten in zake gelijke onderwijskansen. Met dit decreet wil men zowel de allochtone als autochtone leerlingen uit kansarme milieus speciale aandacht geven. Het doel dat men hiermee wenst te bereiken is deze leerlingen de beste kans te geven om te leren en tegelijk uitsluiting, sociale scheiding en discriminatie tegen te gaan.

De 5 GOK-indicatoren (Blaton, 2008) die moeten bepalen of leerlingen behoren tot de sociaaleconomische en sociaal-culturele minderheden of dus kinderen zijn die behoren tot gezinnen met een lage sociaal economische status, zijn zowel voor het gewoon basisonderwijs als voor de 3 graden van het gewoon secundair onderwijs:

1. de ouders behoren tot een rondtrekkende bevolking,
2. de leerling wordt buiten het gezinsverband opgenomen,
3. de moeder heeft geen diploma secundair onderwijs,
4. het gezin leeft van een vervangingsinkomen,
5. (enkel in combinatie met 1,2,3 en/of4) de thuistaal is niet het Nederlands.

Op basis van deze gegevens, konden scholen voor een periode van drie schooljaren aanvullende lestijden of extra uren-leraar krijgen. Vanaf 1 september 2009 kregen scholen voor buitengewoon onderwijs ook recht op deze GOK-middelen. Op voorwaarde dat ze ten minste 40% externe en semi-interne regelmatige leerlingen telden van wie de moeder een laag opleidingsniveau heeft. Enkel BuSO scholen type 1 en type 3 kunnen, onder de bovenvermelde voorwaarden, GOK middelen aanvragen. Elke BuSO school is echter zelf verantwoordelijk over hoe ze de uren die ze verkrijgen aanwenden.

### 2.2.1. Indicatoren sociaal economische status

De sociale ladder loopt van 'laag' naar 'hoog'. Om te bepalen welke positie een persoon inneemt op deze sociale ladder, gebruiken onderzoekers indicatoren. Sociaaleconomische status kan immers niet op een directe manier gemeten worden. Afhankelijk van het gebruikte theoretisch kader, de



verzamelde gegevens en de onderzoeksvragen, kunnen verschillende indicatoren van SES gebruikt worden.

Belangrijke indicatoren zijn opleidingsniveau, beroepsstatus en hoogte van het inkomen (Winkleby et al., 1992; Van Berkel-van Schaik & Tax, 1990). Bij het concreet maken van het opleidingsniveau gebruikt men de opleiding van de moeder op basis van het argument dat moeders meer betrokken zijn bij de socialisatie van hun kind, ze brengen meer tijd met het kind door, spenderen meer tijd aan lezen en het kind helpen met het huiswerk en zijn over het algemeen beter op de hoogte van de beleving van het kind op school. Bovendien is er ook meestal een moeder aanwezig in het gezin. Met betrekking tot de beroepsstatus wordt meestal het beroep van de vader genomen. Dit onder andere omdat het beroep van de vader een meer stabiele maat is. Inkomen wordt veelal niet in directe vraagvorm opgenomen als indicator van SES. In de plaats daarvan kan men het bezit of economisch kapitaal opnemen (Reynders, 2005).

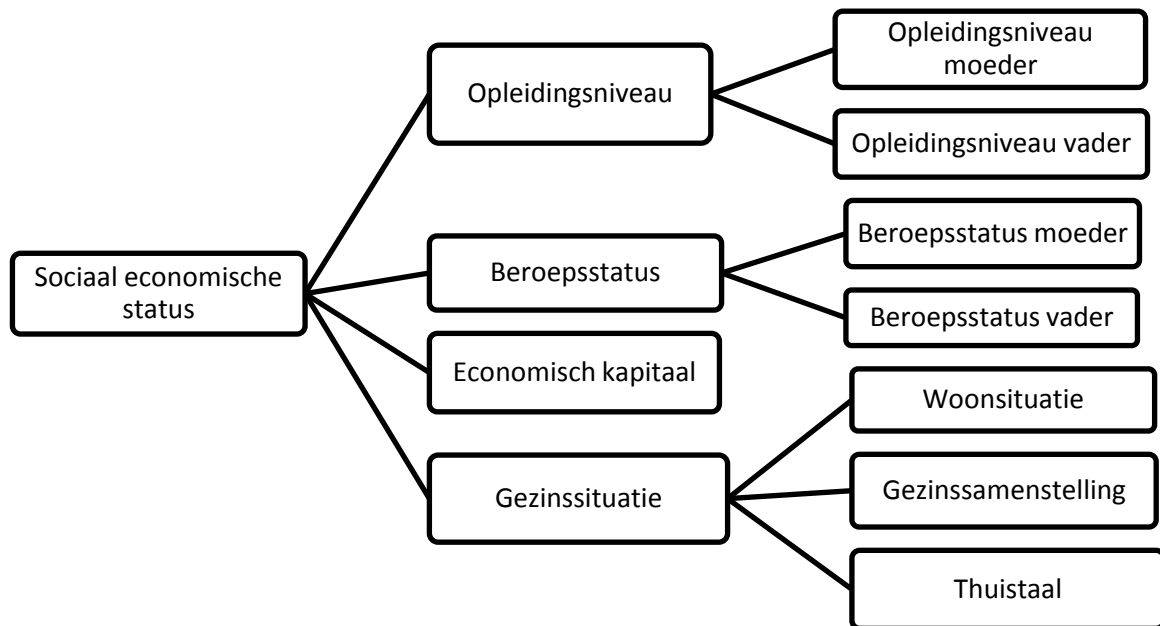
De drie voorgaande indicatoren van SES kunnen onderling gecombineerd worden tot een samengestelde maat of elk apart in een enkelvoudige maat worden gegoten. Enkelvoudige maten worden meestal gebruikt indien men enkel het beroep of de opleiding als indicator voor SES neemt. Inkomen wordt zelden als enige indicator voor SES gebruikt. Voor meervoudige maten kunnen ofwel beroeps-, opleidings- en inkomenscategorisering worden gecombineerd ofwel nieuw samengestelde maten worden ontworpen (Reynders, 2005).

Verschillende onderzoeken gebruiken diverse vragenlijsten om de SES van hun respondenten te bepalen (TIMMS, PiSA, LOSO,...). Enkel in het PiSA onderzoek wordt een deel van de doelgroep, BuSO OV3 leerlingen, van deze masterproef betrokken. Deze vragenlijst werd als basis gebruikt bij het ontwikkelen van de vragenlijst voor deze masterproef.

Alle indicatoren uit de literatuur werden allen weerhouden voor dit onderzoek. De hoogte van het inkomen werd niet gevraagd, in de plaats werd gevraagd gepeild naar het economisch kapitaal. Zo werd er gevraagd naar de aanwezigheid van een vaatwasmachine, DVD-speler,...De gezinssituatie- onderverdeeld in thuistaal, gezinssamenstelling en woonsituatie- werd ook opgenomen in deze masterproef. Het Minderhedenforum wil immers graag weten of deze factoren een invloed hebben op het extern rendement van scholen. Bovendien wordt zo de link gelegd met de GOK-indicatoren. In dit onderzoek werd gekozen om de indicatoren die SES bepalen, niet samen te tellen tot één maat. De invloed van elke indicator apart op extern rendement wordt in kaart gebracht.

Figuur 3 geeft een samenvatting weer van de indicatoren die gebruikt worden om de sociaal economische status van de respondenten in kaart te brengen.

Figuur 3  
Indicatoren SES



## 3. Methodologie

### 3.1. Onderzoeksmethode

De onderzoeksvraag werd aangepakt via een kwantitatief onderzoek. Als onderzoeksmethode werd gekozen voor de schriftelijke vragenlijst. De keuze voor de schriftelijke vragenlijst werd gemaakt op basis van drie criteria :

1. de onderzoeksdoelstelling : Dit onderzoek heeft tot doel een kwantitatieve analyse te maken van het verwachte extern rendement van BuSO scholen OV 3 en 4. Deze onderzoeksdoelstelling is beschrijvend van aard. Het volstaat dat de respondent een aantal gesloten vragen krijgt, waarbij hij kiest uit een aantal voorgestelde keuzes.
2. de respondent zelf : De laatstejaars in BuSO scholen hebben begeleiding nodig bij het invullen van de schriftelijke vragenlijst. Deze kan echter gebeuren door een leraar van hun school, op een zelf te bepalen moment. De onderzoeker hoeft niet noodzakelijk aanwezig te zijn. Volledige anonimiteit kan gewaarborgd worden. Eenvoudige gesloten vragen en een korte duidelijke instructie helpen bij het invullen van de vragenlijst.
3. Praktische overwegingen : Bij de schriftelijke vragenlijst leiden de gesloten vragen tot meer standaardisatie en gemakkelijk te analyseren data.

Zoals hoger vermeld, werden 78 BuSO scholen OV3 en 14 BuSO scholen OV4 per mail gevraagd om deel te nemen aan dit onderzoek. In deze mail werden de scholen genoemd die hadden meegewerkt aan de proefdraai en werd gewezen op de volledige anonimiteit van het onderzoek. Ook werd het belang van hun deelname in de verf gezet. De mail benadrukte ook dat de onderzoeker het gewenste aantal exemplaren van de vragenlijst per post zou bezorgen, evenals een gefrankeerde omslag om deze terug te sturen. Pas na een positief antwoord, kregen de scholen ook effectief de vragenlijsten. Een tweede mailronde naar scholen die niet geantwoord hadden gebeurde een maand later.

### 3.2. Instrumentontwikkeling

De vragenlijst die opgesteld is voor dit onderzoek, is opgedeeld in twee delen. Bij elk deel wordt een korte uitleg gegeven. De vragenlijst gebruikt voor dit onderzoek, is terug te vinden in bijlage 1. In het eerste deel 'over jezelf, je familie en je thuissituatie' worden vragen gesteld die de sociaal economische status van de leerlingen in kaart brengen. De weerhouden indicatoren werden opgenomen in de vragenlijst. Als leidraad is de vragenlijst gebruikt die de PISA onderzoekers gebruiken om te peilen naar de sociale achtergrond van hun respondenten uit BuSO OV 3 (De Meyer, persoonlijke communicatie, 5 februari 2013). De meerderheid van de vragen uit de PISA vragenlijst die peilen naar de schoolloopbaan zijn niet weerhouden voor dit onderzoek omdat ze niet relevant waren. De vragen die het PISA onderzoek gebruikt om te peilen naar de thuissituatie van de respondenten zijn mits enkele aanpassingen wel weerhouden. De aanpassingen waren vooral gericht op het inkorten van de vragenlijst, zonder de essentie te verliezen. Bij de meeste vragen werd expliciet de instructie gegeven om maar 1 keuzemogelijkheid aan te duiden. Bij vragen met dezelfde antwoordcategorieën werden deze steeds in dezelfde volgorde geplaatst.

Het tweede deel van de vragenlijst van dit onderzoek ‘over je toekomstige werksituatie of studiesituatie’ brengt de indicatoren van extern rendement in kaart. Figuur 2 geeft deze indicatoren schematisch weer. De vragen die deze indicatoren in kaart brengen werden op basis van de vragenlijst uit IMO geformuleerd (Hanane Dauwe, 2011) en aangepast aan de doelgroep van deze masterproef.

### 3.2.1. De proefdraai

De lengte en de moeilijkheidsgraad van de vragenlijst spelen een rol bij de responsgraad. Een controle van de uitvoerbaarheid van deze vragenlijst was daarom nodig. Ook onduidelijkheden in taalgebruik en makkelijk te herstellen fouten kunnen door een proefdraai vermeden worden. Aan zo een proefafname moeten niet veel respondenten deelnemen. Achteraf kunnen zo gemakkelijker de onduidelijkheden besproken worden (Billiet & Waeghe, 2003; Schreuder Peters, 2002; van der Donk & van Lanen, 2010).

Rekening houdend met de verschillende indicatoren is een eerste versie van de vragenlijst ontstaan die voor de proefdraai is ingezet. De onderzoeker was aanwezig bij deze proefdraai. Voor OV3 deden acht studenten mee aan de proefdraai. Voor OV4 werden twee studenten betrokken bij de proefdraai.

Uit de resultaten van de proefdraai zijn een aantal conclusies te trekken. De meerderheid van de respondenten maakten kenbaar dat de vooropgestelde tijd aangepast dient te worden. Initieel werd er 10 minuten gerekend, de proefpersonen gaven aan dat 5 minuten voldoende was. Eén vraag werd aangeduid als moeilijk interpreteerbaar. Bij een andere vraag werd een deelvraag weggelaten omdat geen enkele proefpersoon dit onderdeel begreep.

De vragen over het opleidingsniveau van de ouders werden door de proefpersonen als zeer moeilijk aangeduid. Deze werden echter behouden vermits deze informatie cruciaal is om de sociaal economische status te bepalen.

De vragenlijst die gebruikt is voor de uiteindelijke bevraging, is terug te vinden in bijlage 1. Bijlage 2 geeft aan welke vragen welke indicator in kaart brengen.

## 3.3. Onderzoeksgroep

### 3.3.1. Scholen

Vlaanderen telt 78 BuSO scholen die OV3 aanbieden en 18 die OV4 inrichten. Verschillende BuSO scholen combineren verschillende types binnen één opleidingsvorm. Type 2 en 5 worden binnen OV3 niet aangeboden. De andere types zijn als volgt vertegenwoordigd in OV3: 75 type 1, 60 type 3, 24 type 4, 3 type 6 en 13 type 7.

Van de scholen die OV 4 aanbieden zijn er 6 type 3 scholen, 6 type 4, 4 type 5, 2 type 6 en 4 type 7. Type 1 en 2 worden niet aangeboden binnen OV4. Tabel 2 geeft de verdeling van de types over de opleidingsvormen weer.

Tabel 2

*Verdeling van de Types Over de Opleidingsvormen*

totaal	type1	type2	type3	type 4	type 5	type 6	type 7
OV3: 78	75	-	60	24	-	3	13
OV4: 18	-	-	6	6	4	2	4

De type 5 scholen binnen OV4 werden niet betrokken bij dit onderzoek. Vaak gaat dit over langdurig zieke jongeren die nadien terug aansluiten bij het reguliere onderwijs. In totaal werden 78 OV3 scholen en 14 OV 4 scholen per mail gevraagd om deel te nemen aan dit onderzoek.

### 3.3.2. Laatstejaars

De overheid beschouwt binnen OV 3 zowel de leerlingen van het 5<sup>de</sup> jaar en de ABO studenten als laatstejaars. Voor OV4 worden zowel de leerlingen van het 6<sup>de</sup> en 7<sup>de</sup> jaar als laatstejaars aanzien (Van de Castele, persoonlijke communicatie, 21 februari 2013 ).

Tijdens het schooljaar 2011-2012 waren er in OV3 2372 laatstejaars. Daarvan zaten 1678 studenten in het vijfde jaar. Hiervan waren 1052 man en 626 vrouw. 694 laatstejaars van OV3 zaten in ABO. Hiervan waren er 421 man en 273 vrouw.

In OV 4 zaten er 164 laatstejaars. 131 hiervan zaten in het zesde jaar. Er waren 91 mannelijke studenten en 40 vrouwelijk. 33 studenten in OV 4 zaten in het zevende jaar. Hiervan waren er 23 mannen en 10 vrouwen (Van Proeyen, persoonlijke communicatie, 19 februari 2013). Tabel 3 brengt deze leerlingaantallen schematisch in beeld.

Aan OV 3 scholen werd gevraagd om de 5<sup>de</sup> jaars en ABO leerlingen te laten deelnemen, aan de OV4 scholen om de 6<sup>de</sup> en 7<sup>de</sup> jaars te laten deelnemen.

Tabel 3

*Overzicht van de laatstejaars in OV 3 en 4*

Opleidingsvorm	OV3				OV4			
Leerjaar	5 <sup>de</sup>		ABO		6 <sup>de</sup>		7 <sup>de</sup>	
Geslacht	M	V	M	V	M	V	M	V
Aantal	1052	626	421	273	91	40	23	10
Totaal	1678		694		131		33	
	2372				164			

### 3.4. Responsgraad

Zoals eerder geschreven, werden 78 OV 3 scholen en 14 OV 4 scholen per mail gevraagd deel te nemen aan dit onderzoek. Na een eerste mailronde reageerden 12 OV 3 en 3 OV 4 scholen positief, respectievelijk 15% en 21% van de aangeschreven scholen.

Elke school die toezegde om deel te nemen, stuurde het aantal gewenste exemplaren door. Ze ontvingen dan het gevraagde aantal exemplaren plus een extra exemplaar, enkele afspraken (wanneer en naar waar terugzenden, contactgegevens) en een voldoende gefrankeerde envelop om de ingevulde vragenlijsten terug te sturen.

De 12 deelnemende OV3 scholen vroegen in totaal 300 vragenlijsten, de 3 deelnemende OV4 scholen vroegen 44 exemplaren. Bij het naderen van de afgesproken inlever datum, werden alle deelnemende scholen nog even per mail herinnerd aan de inleverdatum.

Er werden 244 van de 344 exemplaren, dit is 71 %, ingevuld teruggezonden. De OV 3 scholen zonden 211 van de 300 vragenlijsten terug. De OV 4 scholen bezorgden 33 van de 44 exemplaren terug.

Tabel 4

*Aantal Ontvangen Ingevulde exemplaren*

Aantal ontvangen ingevulde exemplaren	
OV3: 211	OV4: 33
Totaal: 244	

## 4. Resultaten

Om de eerste onderzoeksvraag te kunnen beantwoorden, wordt de data eerst beschreven. Aan de hand van het programma Excel werden de nodige bewerkingen uitgevoerd.

Voor het beantwoorden van de tweede onderzoeksvraag, wordt onderzocht of de indicatoren van sociaal economische status een invloed hebben op de indicatoren van extern rendement. Dit gebeurde door de verkregen data statistisch te verwerken met het programma R.

### 4.1. Beschrijvende resultaten

#### 4.1.1. Respondenten

Van de 244 respondenten zijn er 152 mannen en 89 vrouwen. 3 respondenten gaven hun geslacht niet aan. 204 respondenten volgen OV3 en 29 respondenten OV4, 11 vulden hun opleidingsvorm niet in. Type 1 is het meest vertegenwoordigd in dit onderzoek met 184 respondenten, gevolgd door type 4 met 31 respondenten en tenslotte type 3 met 29 respondenten.

De meeste respondenten zijn geboren in 1994 of 1995, met respectievelijk 90 en 91 respondenten. In 1993 werden 38 respondenten geboren, in 1992 10, in 1996 6, in 1991 3 en in 1982,1990 en 1997 telkens 1 respondent. 3 respondenten vulden hun geboortejaar niet in.

177 respondenten gaven aan dat ze in het 5<sup>de</sup> (OV3) of 6<sup>de</sup> (OV4) jaar zitten, 57 volgen ABO en 10 zitten in het 7<sup>de</sup> jaar.

Tabel 5

*Aantal Respondenten volgens Geslacht, Opleidingsvorm, Type, Klas en Geboortejaar*

Geslacht			OV			Type			Klas		
M	V	niet ingevuld	3	4	niet ingevuld	1	3	4	5 <sup>de</sup> /6 <sup>de</sup>	ABO	7 <sup>de</sup>
152	89	3	204	29	11	184	29	31	177	57	10

Geboortejaar										
1982	1990	1991	1992	1993	1994	1995	1996	1997	niet ingevuld	
1	1	3	10	38	90	91	6	1	3	

#### 4.1.2. Verwacht extern rendement

95% van de respondenten gaven aan te weten wat ze volgend jaar gaan doen. 48,5%, van hen verwachten te gaan werken, 51,5% willen verder studeren. Voor de verdere analyse werd enkel verdergegaan met diegenen die aangaven wat ze verwachten te doen volgend schooljaar, in totaal 233 respondenten. De verdeling van deze respondenten volgens geslacht, opleidingsvorm, type en klas is weergegeven in Tabel 6.

Tabel 6

*Verdeling van de Weerhouden Respondenten volgens Geslacht, Opleidingsvorm, Type en Klas*

Geslacht			OV			Type			Klas		
M	V	niet ingevuld	3	4	1	3	4	5 <sup>de</sup> /6 <sup>de</sup>	ABO	7 <sup>de</sup>	
145	86	2	204	29	175	29	29	169	54	10	

Mannen zijn het meest vertegenwoordigd in dit onderzoek met 62,7% tegenover 37,3% vrouwen. Opleidingsvorm 3 wordt gevolgd door 87,5% van de bevroegde leerlingen, tegenover 12,5% die opleidingsvorm 4 volgen. Met 75,1% zijn type 1 leerlingen het meest vertegenwoordigd, evenals de 5<sup>de</sup> en 6<sup>de</sup> jaars die 72,5% van de respondenten vertegenwoordigen. Tabel 7 geeft de relatieve verdeling van de respondenten weer volgens geslacht, opleidingsvorm, type en klas.

Tabel 7

*Relatieve Verdeling van de Respondenten volgens Geslacht, Opleidingsvorm, Type en Klas*

Geslacht		OV		Type			Klas		
M	V	3	4	1	3	4	5 <sup>de</sup> /6 <sup>de</sup>	ABO	7 <sup>de</sup>
62,7%	37,3%	87,5%	12,5%	75,1%	12,3%	12,4%	72,5%	23,2%	4,3%

### **Doorstroom arbeidsmarkt**

52,4% van de mannen verwacht volgend jaar te gaan werken, tegenover 40,7% van de vrouwen. Meer dan de helft van de leerlingen uit opleidingsvorm 3, 52,9%, verwacht dat ze volgend jaar gaan werken. Leerlingen uit opleidingsvorm 4 verwachten dit dan weer veel minder, slechts 17,2% van hen verwacht dit. Voornamelijk type 1 leerlingen, 52,6%, en type 3 leerlingen, 55,2%, verwachten volgend jaar te gaan werken, tegenover 17,2% van de type 4 leerlingen. Vooral de ABO leerlingen, 79,6%, verwachten te gaan werken, van de 5<sup>de</sup> en 6<sup>de</sup> jaars verwacht 39,6% dit en van de 7<sup>de</sup> jaars 30%.

Tabel 8

*Procentueel aandeel van de Respondenten die Verwachten te gaan Werken volgens Geslacht, Opleidingsvorm, Type en Klas*

Geslacht		OV		Type			Klas		
M	V	3	4	1	3	4	5 <sup>de</sup> /6 <sup>de</sup>	ABO	7 <sup>de</sup>
52,4%	40,7%	52,9%	17,2%	52,6%	55,2%	17,2%	39,6%	79,6%	30%

### **Tevredenheid beroepsvoorlichting**

83,3% van de respondenten is tevreden over de informatie die ze van de school over hun jobmogelijkheden kregen. 16,7% is ontevreden. De meeste respondenten zijn dus tevreden met de info die de school hen bezorgt over hun jobmogelijkheden.

### **Aansluiting**

70,8% van de respondenten verwacht dat hun job zal aansluiten bij hun gevolgde studierichting. 29,2% denkt dat dit niet het geval zal zijn. De meerderheid van de leerlingen verwacht dat hun job zal aansluiten bij hun gevolgde studierichting.

### **Verwachte tevredenheid toekomstige baan**

87,6% van de respondenten verwacht tevreden te zijn met zijn toekomstige job. 12,4% verwacht niet tevreden te zijn.

### **Kans op werk**

De respondenten zijn positief over hun tewerkstellingskansen. 44,9% verwacht dat ze, onmiddellijk nadat ze de school verlaten, werk zullen hebben. 29,9% verwacht dat dit na enkele weken zal zijn,

20,6% verwacht dit na enkele maanden. Slechts 3,7% van de respondenten verwacht pas na 1 jaar aan de slag te zijn en 0,9% denkt pas na 2 jaar een job te hebben.

De grote meerderheid van de respondenten, 95,4%, verwacht dat hij binnen het jaar een job zal hebben. Slechts 4,6% verwacht dat hij dat eerste jaar werkloos zal blijven.

### Doorstroom vervolgonderwijs

Procentueel gezien verwacht 47,6% van de mannen door te stromen naar vervolgonderwijs tegenover 59,3% van de vrouwen. 47% van de OV 3 leerlingen verwacht verder te studeren, tegenover 82,8% van de OV 4 leerlingen. Van de type 1 leerlingen verwacht er 47,4% verder te studeren, 44,8% van de type 3 en 82,8% van de type 4. 60,4% van het vijfde en zesde jaar verwachten door te stromen naar vervolgonderwijs, 20,4% van de ABO leerlingen en 70% van de 7<sup>de</sup> jaars.

Tabel 9

*Procentueel aandeel van de Respondenten die Verwachten verder te Studeren volgens Geslacht, Opleidingsvorm, Type en Klas*

Geslacht		OV		Type			Klas		
M	V	3	4	1	3	4	5 <sup>de</sup> /6 <sup>de</sup>	ABO	7 <sup>de</sup>
47,6%	59,3%	47%	82,8%	47,4%	44,8%	82,8%	60,4%	20,4%	70%

### Instelling

De eigen school is veruit de populairste plaats om verder te studeren. 56,4% van de respondenten verwacht verder te studeren aan hun eigen school. 18,9% van de respondenten verwacht verder te studeren aan een hogeschool, 14,9% bij een centrum voor volwassenenonderwijs. 6,9% van de respondenten verwacht een opleiding te volgen bij de VDAB en 2,9% verwacht een opleiding te volgen aan een universiteit.

### Studierichting

Met 39,8% van de respondenten is de ABO opleiding de populairste studierichting na de initiële opleiding. 37,2% van de respondenten gaat een beroepsopleiding volgen, 14,2% van de respondenten verwachten het 7<sup>de</sup> specialisatiejaar te volgen, 8% verwacht een professionele bachelor te volgen en 0,8% verwacht een academische bachelor te volgen.

### Drop-out

94,4% van de respondenten verwacht dat ze het eerste jaar van hun opleiding volledig zullen afronden, 5,6% vermoedt dat dit niet het geval is.

### Slaagkans

98,2% van de respondenten verwacht dat ze zullen slagen in het eerste jaar van de opleiding die ze gaan volgen. 1,8% van de respondenten vermoedt dat ze niet succesvol zullen zijn het eerste jaar.



### *Samenvatting*

Voor de eerste onderzoeksvraag: “OV 1: Wat is het verwachte extern rendement van BuSO scholen OV3 en OV4?” luidt het antwoord dat 48,5% van de respondenten verwacht door te stromen naar de arbeidsmarkt en 51,5% verwacht door te stromen naar vervolgonderwijs.

De opmerkelijkste verschillen tussen verwacht extern rendement zijn te vinden tussen de verschillende opleidingsvormen, types en klassen.

Van de OV3 leerlingen verwacht ongeveer de helft dat ze zullen gaan werken en de andere helft verwacht dat ze zullen verder studeren. Dit komt niet helemaal overeen met de doelstellingen die voor deze opleidingsvorm bepaald zijn: “Deze opleidingsvorm geeft een sociale en beroepsvorming met het oog op integratie in een gewoon leef- en werkmilieu” (zie punt 1.1) De verwachting van de leerlingen om verder te studeren zit niet echt vervat in deze doelstelling. Enige nuance is hier op zijn plaats. Waarschijnlijk zullen de 5<sup>de</sup> jaars verwachten dat ze het ABO-jaar zullen doen, de ABO leerlingen zullen eerder verwachten dat ze gaan werken.

De meerderheid van OV 4 leerlingen verwachten dat ze zullen verder studeren. Dit wordt in de doelstelling voor deze opleidingsvorm wel specifiek vermeld: “Deze opleidingsvorm geeft een voorbereiding op een studie in het hoger onderwijs en op de integratie in het actieve leven” (zie punt 1.1)

Meer dan de helft van de respondenten die type 1 of type 3 onderwijs volgen, verwachten te gaan werken. Bij de type 4 leerlingen verwachten voornamelijk dat ze zullen verder studeren.

Het grootste deel van de 5<sup>de</sup> en 6<sup>de</sup> jaars verwacht dat ze zullen verder studeren. Het 5<sup>de</sup> jaar (OV3) en het 6<sup>de</sup> jaar (OV4) worden dus door een groot aantal leerlingen gezien als een opstap voor het ABO jaar (OV3) en het 7<sup>de</sup> jaar (OV4). Dit verklaart waarschijnlijk ook waarom de school de populairste plaats is om verder te studeren.

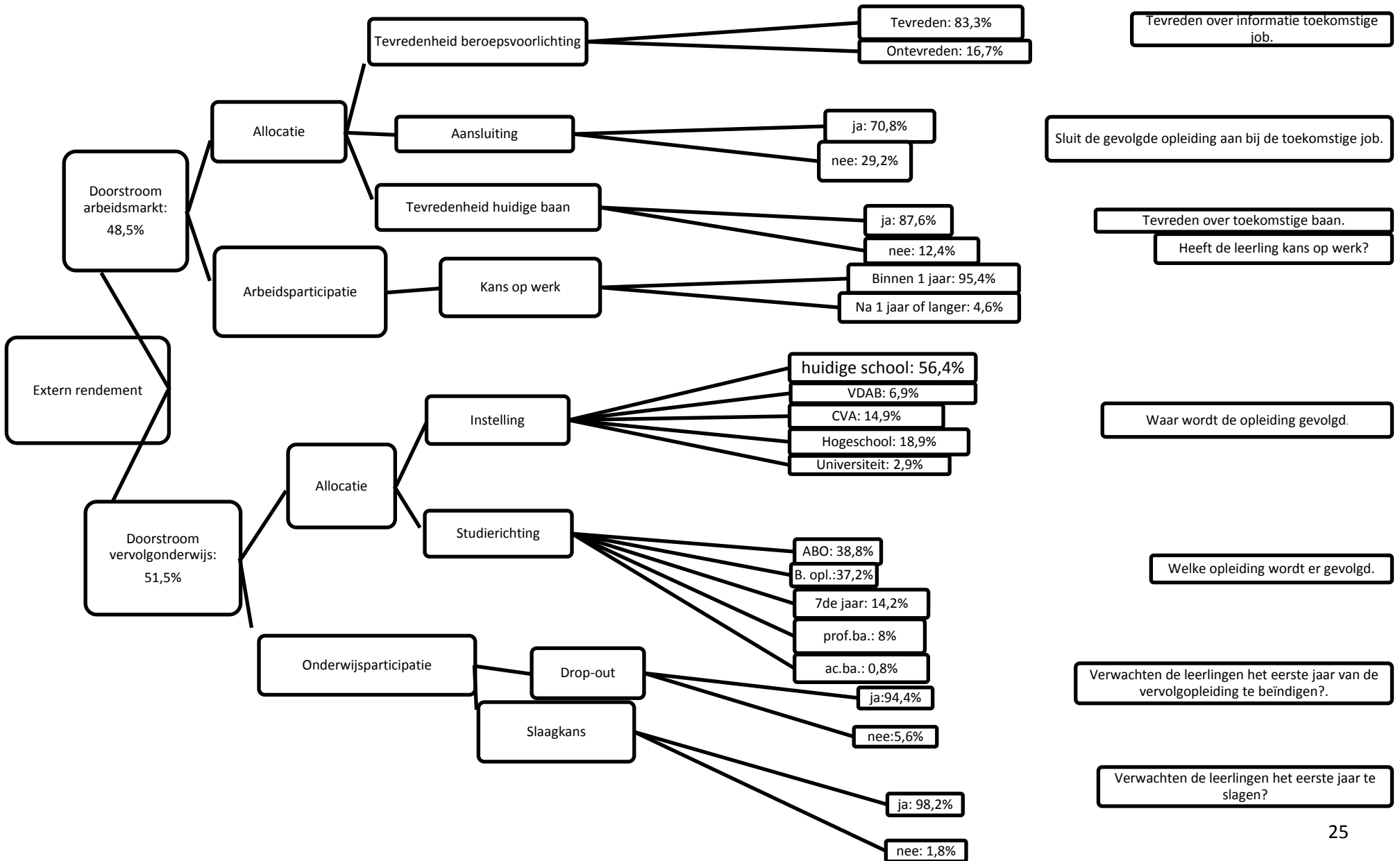
De meerderheid van de ABO leerlingen verwacht dat ze zullen gaan werken. Dat een extra ABO jaar de tewerkstellingskansen verhoogt (zie punt 1.2.), hebben deze leerlingen begrepen.

De meerderheid van de 7<sup>de</sup> jaars verwacht dat ze verder gaan studeren. Vermits het 7<sup>de</sup> jaar binnen OV4 wordt ingericht, ligt dit in de lijn van de eerdere verwachtingen.

Figuur 4 geeft in detail weer wat de relatieve score van elke indicator van extern rendement is.

Figuur 4

De Relatieve Scores van de Respondenten voor de Verschillende Indicatoren van Extern Rendement



### 4.1.3. Sociaal economische status

Zoals eerder geschreven, wordt bij deze analyses verder gegaan met de 233 respondenten die weten wat ze volgend jaar willen doen. Uit een eerste analyse bleek dat het opleidingsniveau van de ouders moeilijk in te schatten is door de doelgroep. Bijna een kwart van de leerlingen vulde deze vragen niet in. De vragen over de overige indicatoren van sociaal economische status werden wel door de meerderheid beantwoord.

#### *Opleidingsniveau*

##### Opleidingsniveau moeder

12,7% van de moeders van de respondenten heeft als hoogste diploma een diploma van een universiteit of hogeschool (lange type) en 26% heeft als hoogste diploma een diploma van een hogeschool (korte type). Het diploma secundair onderwijs is voor 47,5% van de moeders het hoogste diploma, terwijl dit voor 13,8 % het diploma van het lager onderwijs is.

##### Opleidingsniveau vader

17,2% van de vaders van de respondenten heeft als hoogste diploma een diploma van een universiteit of hogeschool (lange type) en 24,1% heeft als hoogste diploma een diploma van een hogeschool (korte type). Het diploma secundair onderwijs is voor 50% van de vaders het hoogste diploma, terwijl dit voor 8,7 % het diploma van het lager onderwijs is.

#### *Beroepsstatus*

##### Beroepsstatus moeder

38,5% van de moeders van de respondenten werkt voltijds, 21,7% werkt deeltijds en 8,1 % werkt niet, maar is op zoek naar werk. 31,7% gaf aan dat zijn moeder niet werkt, maar bijvoorbeeld huisvrouw is of gepensioneerd.

##### Beroepsstatus vader

77,5% van de vaders van de respondenten werkt voltijds, 5,7% werkt deeltijds en 5,3% werkt niet, maar is op zoek naar werk. 11,5% gaf aan dat zijn vader niet werkt, maar bijvoorbeeld huisman is of gepensioneerd.

#### *Economisch kapitaal*

3% van de respondenten gaven aan dat geen enkele van de opgesomde zaken in de vragenlijst thuis aanwezig is. Evenveel respondenten gaven aan dat alle opgesomde zaken thuis voor handen zijn. 4,3% gaf aan vier of minder opgesomde zaken thuis te hebben, 8,2% zei dat er vijf tot acht van de opgesomde items aanwezig zijn, 51,1% gaf aan dat er negen tot twaalf van de opgesomde zaken thuis aanwezig zijn en 36,4% tenslotte gaf aan dat er dertien tot zestien aanwezige zaken in huis zijn.

Tabel 10

*Procentueel aandeel van de Respondenten in elke Categorie van Economisch Kapitaal*

	Economisch kapitaal			
Aantal aanwezig zaken	0-4	5-8	9-12	13-16
Aantal % van de respondenten	4,3%	8,2%	51,1%	36,4%

## Gezinssituatie

### Woonsituatie

95% van de respondenten gaf aan thuis te wonen, de overige 5% woont in een internaat.

### Gezinssamenstelling

86% van de respondenten woont bij zijn moeder (of stief – pleegmoeder), daarvan woont 81,5% ook samen met zijn vader (of stief-pleegvader). In totaal woont 70,3% bij zijn beide ouders (of stief- of pleegouders). 9,4% woont in een éénouder gezin samen met de moeder (of stief – of pleegmoeder), terwijl 1,7% in een éénouder gezin samen met de vader (of stief – of pleegvader) woont.

Van de respondenten die bij beide ouders wonen, woont er 59,5% ook samen met hun broer(s) (inclusief stiefbroers), 57% woont ook samen met zus(sen) (inclusief stiefzussen) en 36,8% woont samen met broer(s) én zus(sen) (inclusief stiefbroers en – zussen). 5% van de respondenten woont niet alleen bij beide ouders en bij broers en zussen maar ook de grootouders zijn inwonend.

### Thuis taal

85,8% van de respondenten spreken thuis Nederlands, 2,3% Frans, 1,3% Duits, 6% een Vlaams dialect, 0,4% een andere West-Europese taal, 0,9% Turks of een Arabische – of Oost-Europese taal en 1,5% gaf aan nog een andere taal te spreken.

Tabel 11

*Relatieve verdeling van de Respondenten over de Verschillende Talen*

Thuis taal								
Nederlands	Frans	Duits	Vlaams dialect	Andere West-Europese taal	Arabische taal	Turks	Oost-Europese taal	Andere
85,8%	2,3%	1,3%	6%	0,4%	0,9%	0,9%	0,9%	1,5%

## Samenvatting

Het hoogste behaalde diploma van zowel de moeders als de vaders van de meeste respondenten is het diploma secundair onderwijs.

Bij de beroepsstatus is er een groter verschil tussen beide ouders. 38,5% van de moeders van de leerlingen werkt voltijds tegenover 77,5% van de vaders. 21,7% moeders werkt deeltijds tegenover 5,7% van de vaders. 31,7% van de moeders werkt niet maar is huisvrouw of gepensioneerd tegenover 11,5% van de vaders.

De meerderheid van de leerlingen, 87,5%, bezit minstens 9 opgesomde zaken (zoals een gsm, een auto,...). Ook wonen de meeste respondenten, zo'n 95%, thuis. 70,3% woont bij beide ouders en 11,1% woont in een één-ouder gezin.

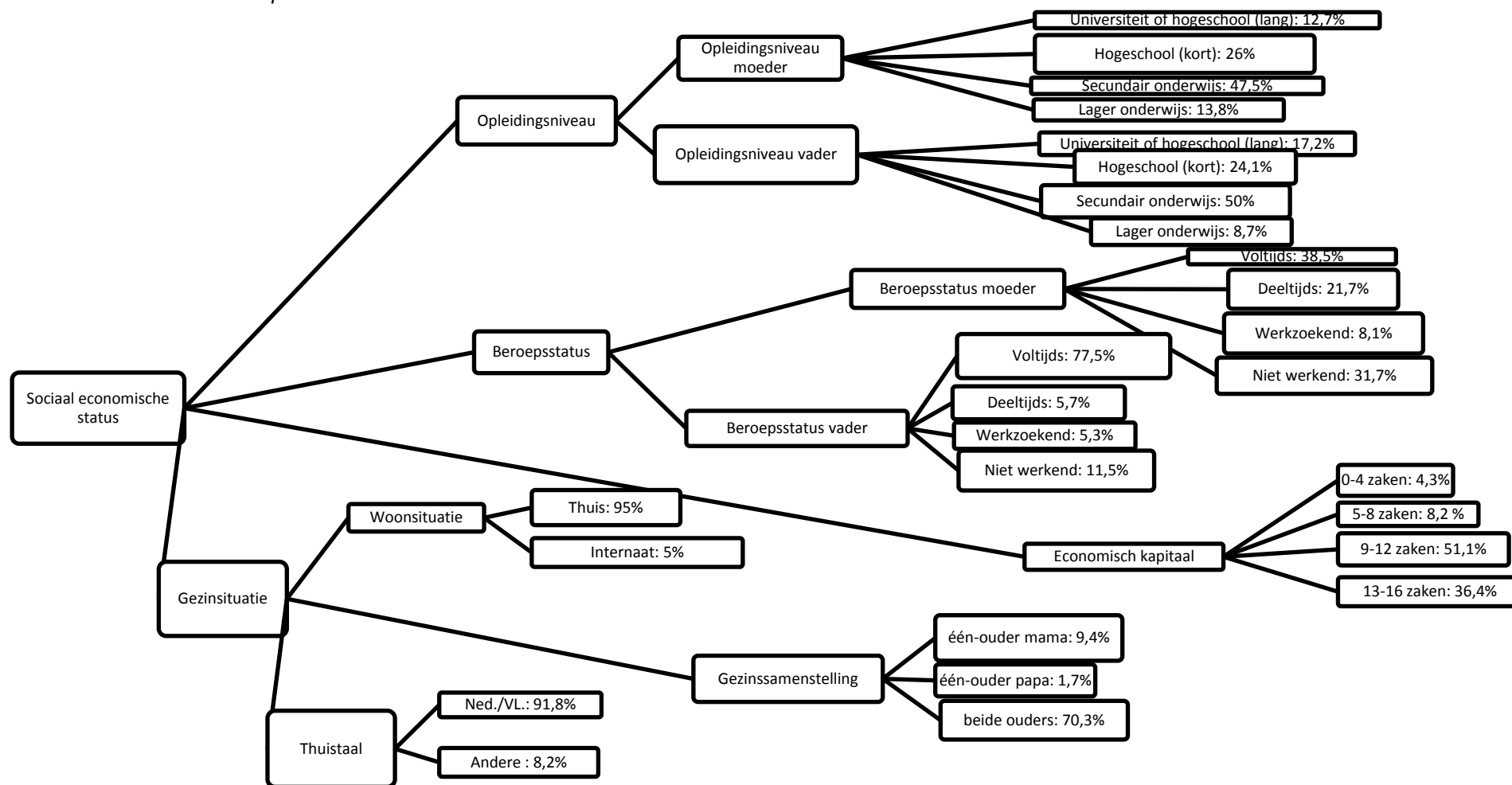
De thuistaal van de meeste respondenten, 91,5%, is Nederlands of een Vlaams dialect.

Om de invloed van de indicatoren van sociaal economische status op het extern rendement te meten, worden niet alle indicatoren meegenomen.

Op basis van de literatuur worden opleidingsniveau van de moeder, beroepsstatus van de vader weerhouden. Op basis van beschrijvende analyse hierboven worden woonsituatie en thuistaal niet opgenomen omdat meer dan 90% van de leerlingen tot dezelfde antwoordcategorie behoren. Economisch kapitaal en gezinssamenstelling worden wel weerhouden omdat de verschillen tussen respondenten meer uitgesproken zijn. Figuur 5 brengt alle indicatoren van sociaal economische status die in dit onderzoek gemeten zijn in kaart.

Figuur 5

Relatieve Scores van de Respondenten voor de Verschillende Indicatoren van Sociaal Economische Status



## 4.2. Verklarende resultaten

In dit onderdeel van de analyse wordt nagegaan of de indicatoren van sociaal economische status een invloed hebben op de indicatoren van extern rendement. De acht indicatoren van extern rendement worden beschouwd als afhankelijke variabelen. De indicatoren van SES zijn de onafhankelijke variabelen. Zoals eerder vermeld, wordt de invloed van de volgende variabelen op extern rendement gemeten: de opleiding van de moeder, de beroepsstatus van de vader, het economisch kapitaal en de gezinssamenstelling. Geslacht van de respondenten, de opleidingsvorm en het type fungeren als controlevariabelen.

De variabele opleiding van de moeder bestaat uit vier categorieën: universiteit, hogeschool, secundair of lager. Beroepsstatus van de vader bestaat ook uit vier categorieën: voltijds, deeltijds, werkzoekend, werkloos. Economisch kapitaal werd ook opgedeeld in vier categorieën naargelang de hoeveelheid aangeduide zaken die de leerling in huis heeft: nul tot vier, vijf tot acht, negen tot twaalf, dertien tot zestien. Gezinssamenstelling bestaat uit drie categorieën: éénouder gezin, beide ouders, geen ouders. Geslacht en opleidingsvorm bestaan elk uit 2 categorieën respectievelijk: man (M), vrouw (V) en 3, 4. Type tenslotte bestaat uit drie categorieën: 1, 3 en 4.

Vermits de afhankelijke variabele een categorische variabele is met twee categorieën (ja, nee) en alle onafhankelijke variabelen categorisch van aard zijn, werd een logistische regressieanalyse met dummyvariabelen uitgevoerd. Telkens werd vertrokken van het nulmodel. Met behulp van dit model werd berekend hoeveel procent de gemiddelde leerling kans heeft om positief te scoren voor de onderzochte afhankelijke variabelen. Dit nulmodel werd steeds uitgebreid met één onafhankelijke variabele. Per afhankelijke variabele wordt in wat volgt steeds per model de voorspelde probabiliteit ( $\hat{Y}$ ) en bijbehorende Wald statistiek (p-val.) per variabele weergegeven. Deze volgt de  $\text{Chi}^2$  verdeling, dus wanneer p-val. < 0,05 dan werd geconcludeerd dat die indicator een invloed heeft op de afhankelijke variabele. Dit wordt in de tabel aangeduid met een\*. Bovendien kan dan besloten worden dat de bevindingen in de steekproef met voldoende zekerheid kunnen worden doorgetrokken naar de populatie (De Maeyer & Coertjens, 2010). Met de -2 Log- Likelihood test (-2LL) werd nagegaan of dit model beter was dan het nulmodel. De -2LL van het uitgebreide model moet lager zijn dan die van het nulmodel. De -2LL volgt de  $\text{Chi}^2$  verdeling en dus wanneer de probabiliteit (p) van het verschil kleiner is dan 0,05 dan is dit uitgebreide model significant beter dan het nulmodel. Dit wordt in de tabel aangeduid met een\*.

Als eerste model werd het nulmodel geschat. Hieraan werd telkens één variabele toegevoegd om de significantie na te gaan. Deze variabelen zijn achtereenvolgens opleiding moeder (Model1), beroepsstatus vader (Model2), economisch kapitaal (Model3), gezinssamenstelling (Model4), geslacht van de leerling (Model5), opleidingsvorm (Model6) en type (Model7).

Twee afhankelijke variabelen, instelling en studierichting, bestaan uit meer dan twee categorieën. Hier werden eventuele verbanden met behulp van kruistabellen onderzocht. Of het verband significant is (aangeduid met \*), werd nagegaan aan de hand van  $\text{Chi}^2$  test. De sterkte van het verband werd nagegaan met de Cramer's V. De waarde van deze Cramer's V varieert van 0 tot 1. Hierbij staat 0 voor het ontbreken van een verband en 1 voor een totale associatie (De Maeyer & Coertjens, 2010). In de tabel wordt het 95% betrouwbaarheidsinterval van de Cramer's V weergegeven.

### **Tevredenheid beroepsvoorlichting**

Tabel 12 geeft weer dat geen enkel model beter is dan het nulmodel. Geen enkele indicator van SES heeft een invloed op de verwachte tevredenheid van de beroepsvoorlichting. Gemiddeld genomen verwacht 86,8% van de leerlingen tevreden te zijn over hun beroepsvoorlichting, ongeacht het diploma van de moeder, de beroepsstatus van de vader, het economisch kapitaal, de gezinssamenstelling, het geslacht van de leerling, de opleidingsvorm of het type.

### **Aansluiting**

In tabel 13 is te zien dat geen enkel model beter is dan het nulmodel. Geen enkele indicator van SES heeft een invloed op de verwachte aansluiting van de job op de studierichting. Gemiddeld genomen verwacht 66,6% van de leerlingen dat hun job zal aansluiten bij de gevolgde studierichting, ongeacht het diploma van de moeder, de beroepsstatus van de vader, het economisch kapitaal, de gezinssamenstelling, het geslacht van de leerling, de opleidingsvorm of het type.

### **Tevredenheid huidige baan**

Tabel 14 geeft weer dat geen enkel model beter is dan het nulmodel. Geen enkele indicator van SES heeft een invloed op de verwachte tevredenheid over de job. Gemiddeld genomen verwacht 90,8% van de leerlingen tevreden te zijn over hun baan, ongeacht het diploma van de moeder, de beroepsstatus van de vader, het economisch kapitaal, de gezinssamenstelling, het geslacht van de leerling, de opleidingsvorm of het type.

### **Kans op werk**

In tabel 15 is te zien dat geen enkel model beter is dan het nulmodel. Geen enkele indicator van SES heeft een invloed op de verwachte kans op werk. Gemiddeld genomen verwacht 95,8% van de leerlingen binnen een jaar na het afstuderen werk te vinden, ongeacht het diploma van de moeder, de beroepsstatus van de vader, het economisch kapitaal, de gezinssamenstelling, het geslacht van de leerling, de opleidingsvorm of het type.

### **Instelling**

Tabel 16 wijst uit dat er geen verband is tussen diploma van de moeder, beroepsstatus van de vader, economisch kapitaal, gezinssamenstelling, geslacht, opleidingsvorm, type en de verwachte keuze van de instelling. De  $\chi^2$  is nergens significant afwijkend van nul. Het ontbreken van een verband wordt bevestigd door de Cramer's V. Het cijfer nul is inbegrepen in het betrouwbaarheidsinterval. Met 95% zekerheid kan gezegd worden dat er geen verband is.

### **Studierichting**

Tabel 17 geeft aan dat er een verband is tussen opleidingsvorm en studiekeuze en tussen type en studiekeuze. De  $\chi^2$  is significant afwijkend van nul en de Cramer's V is voor 95% zekerheid verschillend van nul. Het verband tussen opleidingsvorm en studierichting is sterker dan het verband tussen type en studierichting.

### **Drop-out**

Tabel 18 geeft weer dat geen enkel model beter is dan het nulmodel. Geen enkele indicator van SES heeft een invloed op de verwachte kans op drop-out tijdens het eerste jaar verder studeren. Gemiddeld genomen verwacht 93,2% van de leerlingen het eerste jaar verder studeren af te ronden, ongeacht het diploma van de moeder, de beroepsstatus van de vader, het economisch kapitaal, de gezinssamenstelling, het geslacht van de leerling, de opleidingsvorm of het type.

## Slaagkans

Tabel 19 geeft weer dat geen enkel model beter is dan het nulmodel. Geen enkele indicator van SES heeft een invloed op de verwachte slaagkans van het eerste jaar verder studeren. Gemiddeld genomen verwacht 97,5% van de leerlingen het eerste jaar verder studeren succesvol af te ronden, ongeacht het diploma van de moeder, de beroepsstatus van de vader, het economisch kapitaal, de gezinssamenstelling, het geslacht van de leerling, de opleidingsvorm of het type.



Tabel 12

Parameterschattingen voor Verwachte Tevredenheid Beroepsvoorlichting van de Logistische Regressieanalyse met Dummyvariabelen

	Model 0		Model 1		Model 2		Model 3		Model 4					
	$\hat{Y}$	p-val.	$\hat{Y}$	p-val.	$\hat{Y}$	p-val.	$\hat{Y}$	p-val.	$\hat{Y}$	p-val.				
Intercept	1,89	0,00*	2,11	0,00*	18,57	0,99	2,46	0,00*	1,39	0,08				
			univ	0,09	0,94	vol.	-16,77	0,99	0-4	-19,02	0,99	beide	0,50	0,57
			hoge	-0,32	0,69	werkz	-17,18	0,99	5-8	-0,38	0,76	geen	16,18	0,99
			lager	-1,01	0,29	werkl	-16,77	0,99	13-16	-0,93	0,23			
-2LL	59,19		58,07 (p=0,77)		56,68(p=0,47)		53,55(p=0,13)		58,03(p=0,41)					

	Model 5		Model 6		Model 7			
	$\hat{Y}$	p-val.	$\hat{Y}$	p-val.	$\hat{Y}$	p-val.		
Intercept	1,56	0,00*	16,57	0,99	16,57	0,99		
V	1,57	0,15	3	-14,71	0,99	1	-14,49	0,99
						3	-15,59	0,99
-2LL	56,23(p=0,09)		58,61 (p=0,45)		56,84 (p=0,31)			

Tabel 13

Parameterschattingen voor Verwachte Aansluiting van de Logistische Regressieanalyse met Dummyvariabelen

	Model 0		Model 1		Model 2		Model 3		Model 4					
	$\hat{Y}$	p-val.	$\hat{Y}$	p-val.	$\hat{Y}$	p-val.	$\hat{Y}$	p-val.	$\hat{Y}$	p-val.				
Intercept	0,69	0,00*	1,27	0,00*	0,92	0,27	0,43	0,22	0,51	0,48				
			univ	-0,17	0,85	vol.	-0,09	0,91	0-4	-15,99	0,99	beide	0,27	0,73
			hoge	-0,95	0,13	werkz	-0,22	0,88	5-8	1,36	0,23	geen	-0,51	0,68
			lager	-2,19	0,02*	werkl	-1,20	0,28	13-16	0,51	0,37			
-2LL	84,02		76,86 (p= 0,07)		82,12 (p= 0,59)		79,64(p=0,22)		83,40(p=0,73)					

	Model 5		Model 6		Model 7			
	$\hat{Y}$	p-val.	$\hat{Y}$	p-val.	$\hat{Y}$	p-val.		
Intercept	0,73	0,02*	-0,00	1	0,00	1		
V	-0,11	0,85	3	0,72	0,62	1	0,77	0,59
						3	0,29	0,86
-2LL	83,984(p=0,85)		83,78 (p=0,62)		83,43 (p=0,74)			

Tabel 14

Parameterschattingen voor Verwachte Tevredenheid met de Job van de Logistische Regressieanalyse met Dummyvariabelen

	Model 0		Model 1		Model 2		Model 3		Model 4					
	$\hat{Y}$	p-val.	$\hat{Y}$	p-val.	$\hat{Y}$	p-val.	$\hat{Y}$	p-val.	$\hat{Y}$	p-val.				
Intercept	2,29	0,00*	2,43	0,00*	1,95	0,07	2,46	0,00*	2,19	0,04*				
			univ	16,14	0,99	vol.	0,38	0,75	0-4	16,11	0,99	beide	0,22	0,85
			hoge	-0,64	0,46	werkz	15,62	0,99	5-8	16,12	0,99	geen	-0,81	0,59
			lager	-0,48	0,69	werkl	-0,15	0,92	13-16	-0,67	0,41			
-2LL	46,72		44,08(p= 0,45)		45,47(p= 0,74)		43,96(p= 0,43)		46,099(p=0,73)					

	Model 5		Model 6		Model 7			
	$\hat{Y}$	p-val.	$\hat{Y}$	p-val.	$\hat{Y}$	p-val.		
Intercept	2,24	0,00*	-0,00	1	0,00	1		
V	0,16	0,86	3	2,43	0,10	1	2,45	0,09
						3	2,30	0,19
-2LL	46,69 (p=0,86)		44,42(p=0,13)		44,40(p=0,31)			

Tabel 15

Parameterschattingen voor Verwachte Kans op Werk van de Logistische Regressieanalyse met Dummyvariabelen

	Model 0		Model 1		Model 2		Model 3		Model 4					
	$\hat{Y}$	p-val.	$\hat{Y}$	p-val.	$\hat{Y}$	p-val.	$\hat{Y}$	p-val.	$\hat{Y}$	p-val.				
Intercept	3,12	0,00*	3,53	0,00*	19,57	0,99	2,46	0,00*	2,19	0,04*				
			univ	16,04	0,99	vol.	-15,61	0,99	0-4	18,17	0,99	beide	1,81	0,21
			hoge	-0,53	0,71	werkz	-18,47	0,99	5-8	18,17	0,99	geen	-0,81	0,59
			lager	-1,73	0,24	werkl	-17,77	0,99	13-16	18,17	0,99			
-2LL	24,87		22,86(p= 0,57)		20,16(p= 0,19)		20,65(p=0,24)		21,54(p=0,19)					

	Model 5		Model 6		Model 7			
	$\hat{Y}$	p-val.	$\hat{Y}$	p-val.	$\hat{Y}$	p-val.		
Intercept	3,85	0,00*	16,57	0,99	17,57	0,99		
V	-1,49	0,23	3	-13,46	0,99	1	-13,47	0,99
						3	-16,31	0,99
-2LL	23,31(p=0,21)		24,77(p=0,77)		19,740(p=0,08)			

Tabel 16

*De Chi<sup>2</sup> en 95% Betrouwbaarheidsinterval van de Cramer's V voor de Samenhang met de Keuze van Instelling en verschillende Indicatoren van SES*

Model 1			Model 2			Model 3			Model 4			Model 5		
Diploma moeder			Beroepsstatus vader			Economisch kapitaal			Gezinssamenstelling			Geslacht		
Chi <sup>2</sup>	p-val.	95%	Chi <sup>2</sup>	p-val.	95%	Chi <sup>2</sup>	p-val.	95%	Chi <sup>2</sup>	p-val.	95%	Chi <sup>2</sup>	p-val.	95%
13,35	0,34	0 0,26	11,18	0,51	0 0,23	16,64	0,16	0 0,28	12,95	0,11	0 0,33	7,59	0,11	0 0,43

Model 6			Model 7		
Opleidingsvorm			Type		
Chi <sup>2</sup>	p-val.	95%	Chi <sup>2</sup>	p-val.	95%
5,79	0,22	0 0,39	7,74	0,46	0 0,26

Tabel 17

*De Chi<sup>2</sup> en 95% Betrouwbaarheidsinterval van de Cramer's V voor de Samenhang met de Keuze van Studierichting en verschillende Indicatoren van SES*

Model 1			Model 2			Model 3			Model 4			Model 5		
Diploma moeder			Beroepsstatus vader			Economisch kapitaal			Gezinssamenstelling			Geslacht		
Chi <sup>2</sup>	p-val.	95%	Chi <sup>2</sup>	p-val.	95%	Chi <sup>2</sup>	p-val.	95%	Chi <sup>2</sup>	p-val.	95%	Chi <sup>2</sup>	p-val.	95%
8.45	0.49	0 0.22	8.23	0.51	0 0.21	7.35	0.60	0 0.18	7.53	0.27	0 0.26	6.85	0.08	0 0.40

Model 6			Model 7		
Opleidingsvorm			Type		
Chi <sup>2</sup>	p-val.	95%	Chi <sup>2</sup>	p-val.	95%
57.44	0.00*	0.52 0.89	58.39	0.00*	0.35 0.62

Tabel 18

## Parameterschattingen voor Verwachte Kans op Drop-Out van de Logistische Regressieanalyse met Dummyvariabelen

	Model 0		Model 1		Model 2		Model 3		Model 4					
	$\hat{Y}$	p-val.	$\hat{Y}$	p-val.	$\hat{Y}$	p-val.	$\hat{Y}$	p-val.	$\hat{Y}$	p-val.				
Intercept	2,49	0,00*	2,30	0,00*	18,57	0,99	1,69	0,00*	17,6	0,99				
			univ	-0,69	0,48	vol.	-16,12	0,99	0-4	16,88	0,99	beide	-15,0	0,99
			hoge	0,74	0,53	werkz	-0,00	1	5-8	16,88	0,99	geen	-16,5	0,99
			lager	16,26	0,99	werkl	-16,37	0,99	13-16	2,03	0,07			
-2LL	42,47		39,06(p= 0,33)		41,43(p= 0,79)		37,189 (p= 0,15)		40,52(p= 0,38)					

	Model 5		Model 6		Model 7			
	$\hat{Y}$	p-val.	$\hat{Y}$	p-val.	$\hat{Y}$	p-val.		
Intercept	2,62	0,00*	2,56	0,01*	2,56	0,01*		
V	-0,25	0,77	3	-0,08	0,94	1	-0,26	0,82
						3	16,00	0,99
-2LL	42,38(p= 0,77)		42,46(p= 0,94)		40,72(p= 0,42)			

Tabel 19

## Parameterschattingen voor Verwachte Slaagkans van de Logistische Regressieanalyse met Dummyvariabelen

	Model 0		Model 1		Model 2		Model 3		Model 4					
	$\hat{Y}$	p-val.	$\hat{Y}$	p-val.	$\hat{Y}$	p-val.	$\hat{Y}$	p-val.	$\hat{Y}$	p-val.				
Intercept	3,66	0,00*	2,74	0,00*	0,19	0,99	2,74	0,00*	1,39	0,22				
			univ	18,83	0,99	vol.	-0,16	0,99	0-4	0,18	0,99	beide	2,86	0,06
			hoge	18,83	0,99	werkz	-0,00	1	5-8	0,18	0,99	geen	17,18	0,99
			lager	18,83	0,99	werkl	-0,00	1	13-16	0,18	0,99			
-2LL	18,705		15,09(p= 0,31)		17,80(p= 0,82)		15,09(p=0,31)		15,52(p=0,20)					

	Model 5		Model 6		Model 7			
	$\hat{Y}$	p-val.	$\hat{Y}$	p-val.	$\hat{Y}$	p-val.		
Intercept	3,76	0,00*	2,57	0,01*	2,57	0,01*		
V	-0,20	0,89	3	1,61	0,27	1	1,44	0,32
						3	17,00	0,99
-2LL	18,68(p=0,89)		17,57(p=0,29)		17,24(p=0,48)			

## Samenvatting

Op basis van de verkregen informatie kan besloten worden dat noch het diploma van de moeder, noch de beroepsstatus van de vader, noch het economisch kapitaal, noch de gezinssamenstelling, noch het geslacht van de leerling, noch de gevolgde opleidingsvorm en noch het type onderwijs een invloed heeft op de indicatoren van extern rendement. Er is wel een verband aanwezig tussen opleidingsvorm en studiekeuze en type en studiekeuze. Dit kon enigszins verwacht worden vermits OV3 leerlingen voornamelijk voor ABO zullen kiezen, terwijl OV4 andere keuzes kunnen maken. Tevens is aangetoond dat de aard van de handicap en dus het type onderwijs ook in verband staat met de keuze van studierichting. Dit wordt voor een deel ook bevestigd door de beschrijvende analyses. Type 1 en type 3 leerlingen kiezen vooral om te werken, type 4 leerlingen kiezen er vooral voor om verder te studeren.

## 5. Conclusie

In dit onderzoek werden, met behulp van een literatuuronderzoek, indicatoren om extern rendement te meten, beschreven. Deze werden, met behulp van verschillende actoren uit het veld, getoetst op hun bruikbaarheid voor het buitengewoon secundair onderwijs in Vlaanderen. Er werden acht indicatoren weerhouden die extern rendement meten. Tevens werd in literatuuronderzoek naar indicatoren gezocht om de sociaal economische status in kaart te brengen.

De indicatoren die extern rendement meten, werden gebruikt om een antwoord te kunnen geven op de eerste onderzoeksvraag: "OV 1: Wat is het verwachte extern rendement van BuSO scholen OV3 en OV4?". Uit analyse van de resultaten blijkt dat de helft van de leerlingen verwacht te gaan werken en de andere helft verwacht verder te studeren. Het type onderwijs blijkt meer bepalend te zijn. Type 1 en type 3 leerlingen verwachten te gaan, type 4 leerlingen verwachten verder te studeren. Van diegenen die verwachten te gaan werken, zijn de meesten tevreden over de informatie die ze van hun school hebben gekregen over hun job. De meesten van hen verwachten ook dat hun job zal aansluiten bij hun gevolgde studierichting en ze verwachten ook tevreden te zijn met hun job. Over hun tewerkstellingskansen zijn de leerlingen positief. De grote meerderheid verwacht immers binnen het jaar na het afstuderen werk te vinden.

De indicatoren van sociaal economische status werden gebruikt om de invloed hiervan te bekijken op de indicatoren van extern rendement en zo een antwoord te geven op de tweede onderzoeksvraag: "OV 2: Speelt sociaal economische status van de leerling een rol in het verwachte extern rendement van OV3, OV4 scholen?". De invloed van de SES indicatoren waarop leerlingen verschillend scoorden (minder dan 90%) werden meegenomen. Dit waren economisch kapitaal en gezinssamenstelling. Opleiding van de moeder en beroepsstatus van de vader werden meegenomen, omdat uit de literatuur bleek dat deze indicatoren veel invloed uitoefenen op de leerprestaties van leerlingen. Geslacht, type en opleidingsvorm werden meegenomen als controlevariabelen. Er werd geen invloed gevonden van de indicatoren van SES op de indicatoren van extern rendement. Wel werd er een verband gevonden tussen opleidingsvorm en studiekeuze en type en studiekeuze.

## 6. Discussie

In dit stuk interpreteert de onderzoeker eerst de resultaten van dit onderzoek en geeft de beperkingen van dit onderzoek aan, om daarna enkele suggesties te doen voor vervolgonderzoek.

### **Interpretatie onderzoeksresultaten en beperkingen van dit onderzoek**

De laatstejaars van het BuSO OV 3 en OV 4 zijn optimistisch over hun toekomst. Ongeveer de helft kiest ervoor om te gaan werken, de andere helft wil verder studeren.

Van diegenen die gaan werken verwacht de grote meerderheid om binnen het jaar werk te vinden. Wanneer de cijfers van de VDAB er worden naast gelegd, 35% van de BuSO schoolverlater is na 1 jaar nog steeds werkloos (VDAB, 2012), valt op dat de schoolverlater de toekomst wat te rooskleurig inziet. De school moet de leerling erop voorbereiden dat de zoektocht naar werk niet vanzelfsprekend is. Het zal voor sommigen een lange tocht worden, waarbij de nodige ondersteuning geboden zal moeten worden. Het valt ook op dat het voornamelijk ABO leerlingen zijn die verwachten dat ze volgend jaar gaan werken. Bijna 80% van de ABO leerlingen verwacht volgend jaar te gaan werken. Dit is ook logisch, vermits deze opleiding er specifiek op gericht is om de stap naar het beroepsleven te vereenvoudigen. De cijfers van de VDAB bewijzen ook dat deze opleiding daarin slaagt, na het volgen van een ABO daalt het percentage van jongeren die na één jaar nog steeds werkloos zijn met bijna 10%. Willen scholen hun leerlingen voldoende bagage geven, is deze ABO opleiding aan te raden.

Het grootste deel van de vijfde en zesde jaars verwacht dat ze zullen verder studeren. Dit ligt binnen de verwachtingen van de scholen die respectievelijk een ABO jaar of een 7<sup>de</sup> jaar organiseren. Dit verklaart ook waarom de eigen school de meest verwachte plaats is om verder te studeren. De 7<sup>de</sup> jaars zijn echter diegenen die het meest verwachten dat ze zullen verder studeren. Dit valt te verklaren door de soort opleidingen die OV4 scholen aanbieden. Ze volgen het gewone secundair onderwijs en kunnen dus algemeen vormende-, technische- en beroepsrichtingen aanbieden. Enkel de beroepsrichtingen stomen de leerlingen ook echt klaar voor de arbeidsmarkt. De doelstellingen voor OV 4 zijn niet helemaal duidelijk opgesteld: "Deze opleidingsvorm geeft een voorbereiding op een studie in het hoger onderwijs en op de integratie in het actieve leven". De link met het gewone werkmilieu wordt niet specifiek gelegd, terwijl deze in de doelstelling van OV3 wel duidelijk vermeld wordt.

Dat de sociaal economische status van de leerling een invloed heeft op zijn schoolse prestaties, is onderwerp geweest van verschillende onderzoeken (o.a. Demeyer, 2010, Jacobs, 2011). Dit onderzoek kan deze stelling niet bevestigen. Tijdens het analyseren van de data viel al op dat wat economisch kapitaal betreft 87,5% van alle leerlingen meer dan acht zaken heeft aangeduid. Wil dit zeggen dat de leerlingen die thuis minder middelen hebben de weg naar het BuSO nog niet gevonden hebben? Ook viel op dat de thuistaal van 85,8 % Nederlands is. Wil dit zeggen dat allochtone leerlingen de weg naar het BuSO nog niet gevonden hebben?

Dit onderzoek heeft natuurlijk zijn beperkingen. 10% van de totale BuSO OV3, OV4 laatstejaars hebben de vragenlijst ingevuld. De andere 90% heeft zijn antwoorden niet gegeven. Door een schriftelijke vragenlijst te gebruiken als dataverzamelmethode, werden al enkele doelpgroepleerlingen uitgesloten. Vele type 4 en type 6 leerlingen worden op deze manier niet

bereikt. In het ideale geval zouden de gegevens over de SES van de leerlingen in de scholen aanwezig moeten zijn. Zodat vragen over de opleiding van de moeder niet door de leerling zelf moeten beantwoord worden.

## **Suggesties voor vervolgonderzoek**

Elk onderzoek geeft weer aanleiding tot vragen voor nieuw onderzoek. Dat is voor dit onderzoek niet anders. Hier worden enkele suggesties gegeven voor vervolgonderzoek.

Vele inrichtende machten, scholen, pedagogische begeleidingsdiensten zijn bezig rond het thema 'extern rendement'. Het is belangrijk dat de neuzen in dezelfde richting wijzen. Een grootschalige, longitudinale studie over de indicatoren van extern rendement en hun onderlinge verhoudingen kan hierbij helpen. De gekende invloed van SES op leerprestaties hierbij integreren zou een grote stap voorwaarts zijn.

Het BuSO is in Vlaanderen voor de onderzoekswereld nog een relatief onontgonnen terrein. In het kader van dit onderzoek is het interessant om volgend jaar dezelfde respondenten te bevragen. Klopt het verwacht extern rendement met het werkelijke? Hieruit zijn vele lessen te trekken voor de school. Zo kunnen scholen eventuele onrealistische verwachtingen bijsturen. Leerlingen wijzen op de tewerkstellingscijfers kan hierbij helpen. Al is het belangrijk om de leerlingen niet te ontmoedigen maar juist extra te stimuleren.

In de realiteit blijft het voor mensen met een beperking moeilijk om aansluiting te vinden bij het gewone werkmilieu. Succesverhalen bereiken soms de krant (o.a.: De Standaard, 10 december 2012). Wat zijn net die succesfactoren, wat maakt dat een leerling uit het BuSO het ook echt maakt in het gewone werkmilieu? Wat kan de school hier aan bijdragen? Elke handicap is anders en elke leerling heeft zijn eigen verhaal, maar misschien zijn er voorbeelden van goede praktijk te vinden die uitgebreid kunnen worden.

Zoals eerder aangehaald is het interessant om te weten of het BuSO gekend is door alle leerlingen die er eventueel baat bij zouden hebben. Bij deze masterproef leek het of de minderbegoeede en anderstalige leerling de weg naar het BuSO nog niet gevonden heeft. Verder onderzoek kan uitwijzen of dit zo het geval is.



## Literatuur

- Allen, J. (2006). *Tests op betrouwbaarheid en validiteit van kwaliteitsscores voor de resultaten van onderwijs*. Maastricht: Universiteit Maastricht.
- Blaton, L. (2008). *Geschiedenis van het Steunpunt GOK: schematisch overzicht*. Opgeroepen op november 10, 2012, van <http://www.steunpuntgok.be>:  
[http://www.steunpuntgok.be/over\\_steunpunt\\_gelijke\\_onderwijskansen/geschiedenis/sc\\_hema\\_geschiedenis.aspx](http://www.steunpuntgok.be/over_steunpunt_gelijke_onderwijskansen/geschiedenis/sc_hema_geschiedenis.aspx)
- Bogaert, M. V. (2012). *Iedereen gelijke kansen op school? Dat denken zij ervan*. Overpelt: Unicef België.
- Cortebeeck, V., & Douterlunge, M. (1998). *Een begeleide overstap naar de arbeidsmarkt voor het BuSO: evaluatieonderzoek van de ESF-projecten Buso opleidingsvorm 3 en Enable*. Leuven: Hoger instituut voor de arbeid.
- Demeyer, N. W. (2010). *Leesvaardigheid van 15-jarigen in Vlaanderen. De eerste resultaten van PISA 2009*. Brussel: Vlaams Ministerie van Onderwijs en vorming.
- Dauwe, H., De Bie, E., De Weerd, B., van Daal, T., Vandenhout, I., Veys, L. (2011). *IMO: Instrumentarium voor het meten van outcomes*. Antwerpen.
- Dijkstra, A., Karsten, R., Veenstra, R., & Visscher, A. (2001). *Het oog der natie: scholen op rapport*. Assen: Koninklijke Van Gorcum BV.
- Federale Overheidsdienst Sociale Zekerheid. (2012, maart 7). *De inkomensvervangendetegemoetkoming en de integratietegemoetkoming*. Brussel, België: Federale Overheidsdienst Sociale Zekerheid.
- Hirtt, N., Nicaise, I., De Zutter, D. (2007). *De school van de ongelijkheid*. Berchem-Antwerpen: EPO.

- Jacobs, D. Rea, A. (2011). *Verspild talent. De prestatiekloof in het secundair onderwijs tussen allochtonen en andere leerlingen volgens het PISA-onderzoek 2006*. Brussel: Koning Boudewijnstichting.
- Nevelsteen, K. (2010). *Nota transitie school-werk BuSO schoolverlaters*. Turnhout: Resoc Kempen.
- Onderwijsraad. (2009). *Naar doelmatiger onderwijs*. Den Haag: Onderwijsraad.
- Ramaekers, G.W.M. (2008). *De arbeidsmarktpositie van afgestudeerden van het hoger beroepsonderwijs: HBO-monitor 2007*. Den Haag: HBO-raad.
- Reynders, T., Nicaï, I., Van Damme, J. (2005). *Longitudinaal onderzoek in het basisonderwijs: De constructie van een SES-variabele voor het SiBO-onderzoek*. Leuven: SiBO.
- Scheys, M. (2012). *Vlaams onderwijs in cijfers 2011-2012*. Opgeroepen op november 10, 2012, van ond.vlaanderen: [http://www.ond.vlaanderen.be/onderwijsstatistieken/2011-2012/VONC\\_2011-2012/Vlaams\\_onderwijs\\_in\\_cijfers\\_2011-2012.pdf](http://www.ond.vlaanderen.be/onderwijsstatistieken/2011-2012/VONC_2011-2012/Vlaams_onderwijs_in_cijfers_2011-2012.pdf)
- VDAB. (2008-2009). *Werkzoekende schoolverlaters in Vlaanderen*. VDAB.
- VDAB. (2012). <http://www.vdab.be/trends/schoolverlaters/schoolv2012.pdf>. Opgeroepen op mei 1, 2013, van <http://www.vdab.be/trends/schoolverlaters/schoolv2012.pdf>
- [Algemene uitgangspunten opleidingsvorm 3].(s.d.). Opgeroepen op Februari 2, 2013, van [www.ond.vlaanderen.be: www.ond.vlaanderen.be/curriculum/buitengewoon-onderwijs/secundair-onderwijs/opleidingsvorm3/algemene-uitgangspunten/index.htm](http://www.ond.vlaanderen.be/curriculum/buitengewoon-onderwijs/secundair-onderwijs/opleidingsvorm3/algemene-uitgangspunten/index.htm)
- [ABO leren].(s.d.). Opgeroepen op februari 3, 2013, van [http://www.ond.vlaanderen.be/dbo/projecten/projecten\\_alturnerend%20leren\\_BuSO.h](http://www.ond.vlaanderen.be/dbo/projecten/projecten_alturnerend%20leren_BuSO.htm)  
*tm*

## Bijlagen

### Bijlage 1: De vragenlijst

#### Over deze vragenlijst

Hallo,

Ik ben Elke Van Averbeké, leerkracht in het BuSO en studente aan de universiteit van Antwerpen. Ik zoek jongeren uit OV3 en OV4 die in het laatste jaar zitten of die hun opleiding onlangs hebben afgerond. Voor mijn eindwerk onderzoek ik waar ze terecht komen wanneer ze de school verlaten.

Je kan me helpen door deze vragenlijst in te vullen.

In het eerste deel vind je vragen over jezelf, je familie en je thuissituatie. In het tweede deel vind je vragen over je toekomstige werksituatie of studeersituatie.

Lees elke vraag aandachtig en antwoord zo nauwkeurig mogelijk. In deze vragenlijst moet je antwoorden door de voorziene hokjes in te kleuren. Voor enkele vragen zal je een kort antwoord moeten opschrijven.

In deze vragenlijst zijn er geen ‘foute’ of ‘juiste’ antwoorden. Je antwoorden moeten die zijn, die ‘juist’ zijn voor jou.

Je mag hulp vragen wanneer je iets niet begrijpt of wanneer je niet zeker weet hoe je een vraag moet beantwoorden.

Je antwoorden zullen samengevoegd worden met andere antwoorden, zodanig dat niemand nadien weet wat jouw antwoorden waren.

Wanneer je alles hebt ingevuld, geef deze vragenlijst dan terug aan de begeleidende leerkracht.

Dankjewel om me te helpen.

Elke Van Averbeké

## Over jezelf, je familie en je thuissituatie

Sommige van de volgende vragen gaan over je moeder en vader of die personen die als een moeder of vader is voor jou. Bijvoorbeeld: voogd, stiefouders, pleegouders,...Beantwoord de vragen voor die ouders/stiefouders/voogd waar je het meest bij bent.

1. Wat is je geboortejaar? 19.....(jaar)
2. Ben je een man of een vrouw? O man <span style="margin-left: 200px;">O vrouw</span>
3. Welke opleidingsvorm volg je? O OV3: O laatste jaar O ABO  O OV4 : O 6 <sup>de</sup> jaar O 7 <sup>de</sup> jaar
4. Welk type volg je? O type 1 <span style="margin-left: 100px;">O type 3</span> <span style="margin-left: 100px;">O type 4</span> O type 6 <span style="margin-left: 100px;">O type 7</span>
5. Waar woon je? O thuis <span style="margin-left: 100px;">O in een woonvoorziening: namelijk.....</span>
6. Wie woont er bij jullie thuis? <i>Sla deze vraag over als je in een woonvoorziening woont.</i>  <i>(Eén hokje per rij aanduiden)</i> a) Je moeder (of stief – pleegmoeder) <span style="margin-left: 100px;">O ja</span> <span style="margin-left: 100px;">O nee</span> b) Je vader (of stief- pleegvader) <span style="margin-left: 100px;">O ja</span> <span style="margin-left: 100px;">O nee</span> c) Broer(s) (inclusief stiefbroers) <span style="margin-left: 100px;">O ja</span> <span style="margin-left: 100px;">O nee</span> d) Zus(sen) (inclusief stiefzussen) <span style="margin-left: 100px;">O ja</span> <span style="margin-left: 100px;">O nee</span> e) Grootouder(s) <span style="margin-left: 100px;">O ja</span> <span style="margin-left: 100px;">O nee</span> f) Anderen (bijv. neef) <span style="margin-left: 100px;">O ja</span> <span style="margin-left: 100px;">O nee</span>
7. Wat doet je <b>moeder</b> op dit moment? <i>(Slechts één hokje aanduiden)</i> Voltijds betaald werken <span style="margin-left: 100px;">O</span> Deeltijds betaald werken <span style="margin-left: 100px;">O</span> Niet werken, maar op zoek naar werk <span style="margin-left: 100px;">O</span> Andere (vb: huisvrouw, gepensioneerd) <span style="margin-left: 100px;">O</span>

<p>8. Wat is het hoogste diploma dat je moeder heeft behaald?  <i>(Slechts één hokje aanduiden)</i></p>	
Universiteit of hogeschool (lange type)	<input type="radio"/>
Hogeschool (korte type)	<input type="radio"/>
Secundair onderwijs	<input type="radio"/>
Lager onderwijs	<input type="radio"/>
<p>9. Wat doet je vader op dit moment?  <i>(Slechts één hokje aanduiden)</i></p>	
Voltijds betaald werken	<input type="radio"/>
Deeltijds betaald werken	<input type="radio"/>
Niet werken, maar op zoek naar werk	<input type="radio"/>
Andere (vb: huisman, gepensioneerd)	<input type="radio"/>
<p>10. Wat is het hoogste diploma dat je vader heeft behaald?  <i>(Slechts één hokje aanduiden)</i></p>	
Universiteit of hogeschool (lange type)	<input type="radio"/>
Hogeschool (korte type)	<input type="radio"/>
Secundair onderwijs	<input type="radio"/>
Lager onderwijs	<input type="radio"/>
<p>11. Welke taal spreek je meestal thuis?  <i>(Eén hokje aanduiden)</i></p>	
Nederlands	<input type="radio"/>
Frans	<input type="radio"/>
Duits	<input type="radio"/>
Een Vlaams dialect	<input type="radio"/>
Een andere West-Europese taal (Italiaans, Spaans,...)	<input type="radio"/>
Een Arabische taal (Marokkaans, Berbers,...)	<input type="radio"/>
Turks	<input type="radio"/>
Een Oost-Europese taal (Pools, Roemeens,...)	<input type="radio"/>
Andere talen	<input type="radio"/>

12. Welke van de volgende zaken zijn er bij jullie thuis?

*(Eén hokje per rij aanduiden)*

- |  |                          |                           |
|--|--------------------------|---------------------------|
| a) Een bureau om aan te studeren                     | <input type="radio"/> ja | <input type="radio"/> nee |
| b) Een eigen kamer                                   | <input type="radio"/> ja | <input type="radio"/> nee |
| c) Een rustige plaats om te studeren                 | <input type="radio"/> ja | <input type="radio"/> nee |
| d) Een computer die je kan gebruiken voor je studies | <input type="radio"/> ja | <input type="radio"/> nee |
| e) Een aansluiting op internet                       | <input type="radio"/> ja | <input type="radio"/> nee |
| f) Kunstwerken (vb.: schilderijen)                   | <input type="radio"/> ja | <input type="radio"/> nee |
| g) Boeken die je helpen bij je schoolwerk            | <input type="radio"/> ja | <input type="radio"/> nee |
| h) Een woordenboek                                   | <input type="radio"/> ja | <input type="radio"/> nee |
| i) Een vaatwasmachine                                | <input type="radio"/> ja | <input type="radio"/> nee |
| j) Een DVD-speler                                    | <input type="radio"/> ja | <input type="radio"/> nee |
| k) Een home cinema installatie                       | <input type="radio"/> ja | <input type="radio"/> nee |
| l) Een alarminstallatie                              | <input type="radio"/> ja | <input type="radio"/> nee |
| m) Huishoudhulp (poetshulp, tuinier,...)             | <input type="radio"/> ja | <input type="radio"/> nee |
| n) Een GSM   | <input type="radio"/> ja | <input type="radio"/> nee |
| o) Een auto  | <input type="radio"/> ja | <input type="radio"/> nee |
| p) Een televisie                                     | <input type="radio"/> ja | <input type="radio"/> nee |

## Over je toekomstige werksituatie of studiesituatie

Voor de volgende vragen moet je proberen in de toekomst te kijken.  
Waar denk jij volgend jaar te staan?

13. Wat ga jij volgend jaar doen?

werken *(vul verder in tot en met vraag 10)*

verder studeren *(ga verder naar vraag 11)*

14. Bereidt de school je voldoende voor op je toekomstige job?

ja

nee

15. Wat wordt er verwacht van jou op je werk?

*(Eén hokje aanduiden)*

Dat weet ik niet

De werkplaats heeft me duidelijke info gegeven

De school heeft me duidelijke info gegeven

16.Heeft de school je voldoende geïnformeerd over je beroepsmogelijkheden?	
O ja	O nee
17.De school ondersteunt me bij het zoeken naar werk.	
O ja	O nee
18.Hoe heb je je job gevonden?	
De school heeft mee gezocht naar werk	<input type="radio"/>
Mijn stageplaats bood me werk aan	<input type="radio"/>
Ik heb me spontaan ergens aangeboden	<input type="radio"/>
Mijn ouders hebben een job voor mij gevonden	<input type="radio"/>
19.Zal je job aansluiten bij je gevolgde studierichting?	
O ja	O nee
20.Doe je je werk graag?	
O ja	O nee
21.Wanneer denk je je eerste job te hebben? (Eén hokje aanduiden)	
onmiddellijk nadat ik de school verlaat	<input type="radio"/>
na enkele weken	<input type="radio"/>
na enkele maanden	<input type="radio"/>
na één jaar	<input type="radio"/>
na twee jaar	<input type="radio"/>
22.Wanneer zal je van werk veranderen?	
zo snel mogelijk	<input type="radio"/>
binnen een jaar	<input type="radio"/>
over enkele jaren	<input type="radio"/>
nooit	<input type="radio"/>
23.Waar ga je studeren? (Eén hokje aanduiden)	
Op mijn huidige school (vb.: ABO)	<input type="radio"/>
VDAB	<input type="radio"/>
Centrum voor volwassenenonderwijs	<input type="radio"/>
Hogeschool	<input type="radio"/>
Universiteit	<input type="radio"/>

24. Welke opleiding wil je volgen?

*(Eén hokje aanduiden)*

ABO

7<sup>de</sup> specialisatiejaar

Beroepsopleiding

Professionele bachelor

Academische bachelor

25. Verwacht je het eerste jaar van deze opleiding volledig af te ronden?

ja

nee

26. Verwacht je het eerste jaar van deze opleiding te zullen slagen?

ja

nee



## Bijlage 2: Indicatoren en bijbehorende vragen

Indicator	Nummer	Vraag
Extern rendement: Tevredenheid beroepsvoorlichting	14	Bereidt de school je voldoende voor op je toekomstige job?
	15	Wat wordt er verwacht van jou op je werk?
	16	Heeft de school je voldoende geïnformeerd over je beroepsmogelijkheden?
Extern rendement: Aansluiting	19	Zal je job aansluiten bij je gevolgde studierichting?
Extern rendement: Tevredenheid huidige baan	20	Doe je je werk graag?
	22	Wanneer zal je van werk veranderen?
Extern rendement: Kans op werk	21	Wanneer denk je je eerste job te hebben?
Extern rendement: Instelling	23	Waar ga je studeren?
Extern rendement: Studierichting	24	Welke opleiding wil je volgen?
Extern rendement: Drop-out	25	Verwacht je het eerste jaar van deze opleiding volledig af te ronden?
Extern rendement: Slaagkans	26	Verwacht je het eerste jaar van deze opleiding te zullen slagen?
SES: Opleiding moeder	8	Wat is het hoogste diploma dat je moeder heeft behaald?
SES: Opleiding vader	10	Wat is het hoogste diploma dat je vader heeft behaald?
SES: beroepsstatus moeder	7	Wat doet je moeder op dit moment?
SES: beroepsstatus vader	9	Wat doet je vader op dit moment?
SES: Bezit	12	Welke van de volgende zaken zijn er bij jullie thuis?
SES: Woonsituatie	5	Waar woon je?
SES: Gezinssamenstelling	6	Wie woont er bij jullie thuis?
SES: Thuistaal	11	Welke taal spreek je meestal thuis?