



Universiteit Antwerpen

Faculteit Politieke en Sociale Wetenschappen

Master Sociologie

Academiejaar 2013-2014

Homofob gedrag: rationaliteit versus de sociale context

Een verklaring van homofob gedrag tegen homoseksuele mannen aan de hand
van het Prototype Willingness model

Promotor: Prof. dr. Koen Ponnet

Medebeoordelaar: Prof. dr. Walter Weyns

Scriptie voorgelegd met het oog op het behalen van
de graad van Master Sociologie

Elke Claessens

Juni 2014

DANKWOORD

Deze thesis is het resultaat van een inspannend, maar erg leerrijk jaar waarop ik in alle tevredenheid kan terugblikken. Dit zou echter niet het geval zijn geweest, moest ik doorheen de totstandkoming ervan niet zijn bijgestaan door enkele onontbeerlijke personen.

Ten eerste dien ik mijn promotor, prof. dr. Koen Ponnet, uitvoerig te bedanken. Terwijl hij het voorbereidend onderzoek en de uitwerking van deze thesis in goede banen leidde, kon ik steeds opnieuw bij hem terecht voor advies en geruststellingen. Hij stond altijd klaar om als klankbord te dienen en zijn enorme betrokkenheid in dit werk heeft mij doorheen heel wat stressmomenten geholpen. Ik kon op mijn eigen tempo werken, met de kennis dat hulp steeds voorhanden was; een betere begeleider had ik me niet kunnen wensen.

Ten tweede wil ik ook mijn dank betuigen aan Ine Huybrechts, een medestudente en vriendin met wie ik al mijn zorgen en frustraties kon delen. Door mekaar op te wachten na besprekingen met onze promotoren en regelmatig te discussiëren over onze thesis gaven we mekaar steeds weer moed om verder te werken. Ook Kim Desplenter en Fien Sabbe dienen vermeld te worden. Zij vroegen regelmatig hoe het werk vorderde, waren erg geïnteresseerd in de resultaten en stonden mij enorm bij gedurende het hele jaar.

Tot slot mag ik mijn ouders en broer niet vergeten te bedanken. Zij steunden me door dik en dun, en creëerden een fijne thuisomgeving waarin ik dit werk tot een goed einde kon brengen.

Elke Claessens

ABSTRACT

Ondanks de wettelijke aanvaarding van homoseksualiteit hebben homoseksuelen ook in ons land nog vaak af te rekenen met homofob gedrag (aansprekingen, mopjes, uitsluiting e.d. gericht tegen de homoseksuele geaardheid). Wie dit gedrag stelt, heeft echter niet vanzelfsprekend een expliciet negatieve houding (hier: 'homofobie') tegenover homoseksuelen; gedragsmodellen die louter een rationele link leggen tussen attitudes en gedrag schieten hier dus mogelijk tekort. In de zoektocht naar een geschikt verklaringskader testten we in deze studie de sterkte van het Prototype Willingness model (PWM). Aangezien het PWM gedrag opdeelt in een rationele en sociaal beïnvloede zijde, konden we onderzoeken of homofob gedrag een intentioneel gebeuren is, dan wel eerder een onberedeneerde reactie op sociale situaties. We vergeleken daarnaast de verklaringskracht van een expliciete en meer subtiele vorm van homofobie, alsook de invloed van dominante en autoritaire persoonlijkheidskenmerken op het hebben van homofobe attitudes.

We ondervroegen 420 heteroseksuele studenten tussen 18 en 26 jaar aan de hand van een schriftelijke enquête. Regressieanalyse toonde aan dat onze onderzoekspopulatie hoger scoorde op de meting van expliciete homofobie dan de meer subtiele vorm van afkerigheid, en deze attitudes werden sterker beïnvloed door dominante dan autoritaire persoonlijkheidskenmerken. Tegengesteld aan onze verwachtingen werd de sociaal-reactieve component van het PWM slechts voor 15% verklaard, met rationele intenties bovendien als sterkere voorspeller van het uiteindelijke gedrag. We concluderen derhalve dat homofob gedrag, althans voor onze onderzoekspopulatie, niet louter een reactie vormt op sociale situaties en dus in zekere zin 'ingeburgerd' kan worden genoemd.

Sleutelwoorden: homofobie, homofob gedrag, Prototype Willingness model, social dominance orientation, right wing authority, hoger onderwijs

INHOUDSOPGAVE

1	Inleiding.....	4
2	Homofobie	5
2.1	Conceptualisering	5
2.1.1	Homofobie	5
2.1.2	Homofob gedrag	6
2.1.3	Doelgroep.....	6
2.2	Prevalentie en gevolgen.....	7
2.3	Daders en slachtoffers	8
3	Prototype Willingness model.....	10
3.1	Behavioral intention: het beredeneerd pad	12
3.2	Behavioral willingness: het sociaal reactief pad	13
3.3	Uitbreiding op het PWM.....	15
3.3.1	Social dominance orientation	15
3.3.2	Right wing authoritarianism.....	16
4	Hypothesen.....	18
5	Onderzoeksmodel.....	19
6	Methode	20
6.1	Participanten.....	20
6.2	Procedure.....	20
6.3	Methoden	20
6.4	Meetinstrumenten.....	21
6.4.1	Gedrag.....	21
6.4.2	Attitude	21
6.4.3	Norm	22
6.4.4	Intentie.....	22
6.4.5	Prototype	22
6.4.6	Bereidheid.....	23
6.4.7	Social dominace orientation	23
6.4.8	Right wing authoritarianism.....	24
7	Resultaten	24
7.1	Beschrijvende statistiek	24

7.2	Correlatiematrix.....	25
7.3	Regressies.....	26
7.3.1	Beredeneerd pad	27
7.3.2	Sociaal reactief pad.....	27
7.3.3	Algemeen	28
8	Discussie.....	29
8.1	Beperkingen	33
8.2	Besluit.....	34
9	Referenties.....	35
	Bijlage: Vragenlijst.....	40

1 INLEIDING

Homoseksualiteit is tegenwoordig een onvermijdelijk onderwerp in de westerse samenleving. In onze bekendste Tv-series vinden we stevast een homoseksueel of lesbisch koppel, in veel landen viert de holebi (homoseksuele, lesbische en biseksuele) gemeenschap jaarlijks Gay Pride en de Russische anti-homo wet deed recentelijk heel wat stof opwaaien. Er bestaat echter ook een aanzienlijke hoeveelheid literatuur waaruit blijkt dat tolerantie en inclusie van de homoseksuele gemeenschap geen algemeen gegeven is (Costa, Bandeira, & Nardi, 2013). 'Homofobie', ofwel negatieve attitudes, opvattingen en stereotypen over individuen die zich niet uitsluitend als heteroseksueel definiëren, laat ook in de meest geëmancipeerde en seculiere landen nog steeds van zich horen (Espelage & Swearer, 2008; Hooghe, 2011; Prati, 2012; Siebert, Chonody, Rutledge, & Killian, 2009).

Het huidig onderzoeksveld hieromtrent is enorm uitgebreid, gaande van het afkeuren van holebi-ouderschap (Clarke, Kitzinger, & Potter, 2004) tot vooroordelen over mannelijke hiv-patiënten (Walch, Orlosky, Sinkkanen, & Stevens, 2010). De keerzijde van deze rijkdom is echter een onvermijdelijke fragmentatie van kennis, waardoor men in onderzoek naar homofobie vaak moeilijk tot een duidelijk totaalbeeld komt. Heel wat studies focussen zich bijvoorbeeld op vooroordelen en pestgedrag tegenover homoseksuelen (Poteat & Espelage, 2005; Poteat & Rivers, 2010) maar laten daarbij de invloed van de sociale context op de achtergrond verdwijnen (Poteat, DiGiovanni, & Scheer, 2013). Onderzoek naar invloedrijke omgevingsfactoren, zoals de (school)context of blootstelling aan mediageweld (Hong & Garbarino, 2012), verliest dan weer snel greep op verschillen in de relatie tussen homofobe attitudes en gedrag. De link tussen homofobie en consequente uitingen hiervan is namelijk niet altijd rechtlijnig of rationeel (Poteat et al., 2013). Zo staat bij jonge mannen homofob taalgebruik vaak niet garant voor expliciete homofobe attitudes, maar wordt het gezien als een sociaal aanvaarde uiting van mannelijkheid of dominantie (Korobov, 2004; Poteat & Rivers, 2010). Louter de focus leggen op ofwel vooroordelen, ofwel de sociale context is bijgevolg onvoldoende om homofob gedrag adequaat te verklaren.

Vanwege deze tekortkomingen en de wens voor een concreet verklaringskader doen Poteat et al. (2013) een oproep voor "*more complex, theory-driven empirical models of how many factors operate in combination to predict this [homofob] behavior*" (p. 360). Hieraan willen we met deze thesis tegemoetkomen, door te onderzoeken of homofobie en homofob gedrag tegenover homoseksuele mannen verklaard kan worden aan de hand van het Prototype Willingness model (PWM; Gibbons, Gerrard, Blanton, & Russell, 1998). Onze keuze voor het PWM als theoretisch verklaringskader ligt in

diens simultane aandacht voor enerzijds individuele attitude- en normverschillen, en anderzijds de contextafhankelijkheid van gedrag. Dit stelt ons in staat om te onderzoeken in welke mate rationele intenties en sociale beïnvloeding verklaren waarom studenten aan Vlaamse hogescholen en universiteiten zich homofob gedragen tegen homoseksuele mannen.

We maken bovendien een onderscheid tussen expliciete en meer subtiele vooroordelen tegenover homoseksuelen. Terwijl we onder de noemer 'homofobie' de aanwezigheid van een uitdrukkelijk negatieve houding meten, gaan we aan de hand van 'attitudes tegenover homofob gedrag' na in welke mate men, mogelijk los van een homofobe attitude, het stellen van homofob gedrag goedkeurt. Dit maakt het mogelijk om ook meer verdoken of subtiele vormen van homofobie aan het licht te brengen en te bepalen in welke mate homofob gedrag, los van expliciete homofobe attitudes, aanvaard wordt door onze onderzoekspopulatie.

In wat volgt definiëren we eerst de gehanteerde concepten uit deze studie en wordt de stand van zaken in het huidig onderzoeksveld rond homofobie en pestgedrag uit de doeken gedaan. Vervolgens bespreken we het theoretische kader van het Prototype Willingness model en stippen we diens concrete sterktes aan in het licht van onze probleemstelling. Na een overzicht van onze onderzoekshypothesen en het onderzoeksmodel volgen de gebruikte methoden, waarna we de resultaten van deze studie presenteren. Eindigen doen we met een discussie en aanbevelingen voor toekomstig onderzoek.

2 HOMOFOBIE

2.1 CONCEPTUALISERING

2.1.1 Homofobie

De term homofobie werd voor het eerst gepubliceerd in 1972 door Weinberg, met als definitie "*the dread of being close to homosexuals*" (Brandelli Costa, 2013, p.1324). Achteraf gezien blijkt deze uitdrukking enigszins ongelukkig gekozen, aangezien een fobie een ziekelijke angst en vermijdingsgedrag veronderstelt - elementen die voor homofobie maar zelden stand houden (Herek, 2004). Doorheen heel wat betekeniswijzigingen (Siebert, 2008) en etymologische, alsook inhoudelijke bezwaren (Herek, 2004), blijft de term homofobie echter in het alledaags en wetenschappelijk taalgebruik nog steeds overeind; ook in dit onderzoek zullen we bijgevolg van dit concept gebruikmaken. Volgens Costa et al. (2013) is ook er een algemene consensus dat homofobie '*sexual prejudice*' betekent, door Herek (2004) gedefinieerd als een attitude waardoor men geneigd is homoseksualiteit - en mensen die deel uitmaken van deze groep - op een negatieve manier te beoordelen. Steunend op deze omschrijving beschouwen

wij homofobie in het kader van deze studie als negatieve cognities (bv. stereotypen) en vooroordelen tegenover de niet heteroseksuele geaardheid, gemeenschap en/of levenswijze.

2.1.2 Homofob gedrag

Het ontstaan van het concept homofobie luidde een periode in waar men homoseksualiteit niet langer als pathologisch verschijnsel definieerde (Herek, 2004). Meer nog: homofobie werd officieel geproblematiseerd en academisch onderzoek begon zich te richten op het verklaren (en voorkomen) van negatieve vooroordelen tegenover de niet-heteroseksuele gemeenschap (Costa et al., 2013). Hieruit heeft men intussen een breed corpus aan onderzoek opgebouwd waarin niet alleen attitudes, maar ook uitingen van homofobie een veelvuldig onderzocht thema vormen. Dit laatste zullen we in het verdere verloop van deze thesis ‘homofob gedrag’ noemen, ofwel gedrag gericht tegen iemand op basis van zijn/haar niet-heteroseksuele geaardheid dat mogelijk “... *causes physical injury or mental anguish to another person either physically (...) or verbally*” (Hong & Garbarino, 2012, p. 271). Dit betreft veelal het horen van beledigende termen en het mikpunt worden van roddels, plagerij en uitsluiting (Poteat & Espelage, 2005; Poteat & Rivers, 2010), maar kan ook zwaardere vergrijpen betreffen zoals het stelen of beschadigen van bezittingen, seksuele intimiteiten en fysiek geweld (Birkett, Espelage, & Koenig, 2009; Espelage & Swearer, 2008; Hong & Garbarino, 2012; Prati, 2012). In deze studie zullen we ons slechts focussen op de eerste soort gedragingen: het gebruik van homofobe termen (‘janet’, ‘choco’, ...), negeren of uitsluiten, plagen of mopjes maken en roddelen over homoseksuele mannen. Zoals we reeds hebben vermeld en nog verder zullen verklaren, is dit gedrag niet altijd een logisch gevolg van expliciete homofobe attitudes (Poteat et al., 2013). Het is bijgevolg belangrijk om in het achterhoofd te houden dat, wanneer we hier spreken over homofob gedrag, we er niet vanuit gaan dat er ook homofobe attitudes of kwaad opzet in het spel zijn. In de vragenlijst hebben we derhalve afstand genomen van de notie ‘pesten’, hoewel we hier in principe wel pestgedrag behandelen. Aangezien daders van homofob gedrag zichzelf mogelijk niet als pestkop beschouwen, dienen we beschuldigend woordgebruik - en dus mogelijke bias in de onderzoeksresultaten – te vermijden (Kert, Coddington, Tryon, & Shiyko, 2010).

2.1.3 Doelgroep

We wensen tot slot te verklaren waarom we ons beperken tot vooroordelen en homofob gedrag tegenover homoseksuele *mannen*. De maatschappelijke aanvaarding en afkeur van homoseksuele mannen verloopt namelijk anders dan bij lesbiennes (alook dan bij biseksuelen en transseksuelen), wat het lastig maakt om alle holebi groepen tezamen te onderzoeken (Herek, 2000, 2002). Daarbij is er - althans in Europa (Ellis, Kitzinger, & Wilkinson, 2003) - een grotere aanvaarding van erotiek en ouderschap tussen vrouwen dan mannen, met als gevolg dat lesbiennes minder vaak het

slachtoffer zijn van homofob gedrag dan homoseksuele mannen (Herek, 2002; Siebert et al., 2009). Aangezien deze studie de eerste is waarbij homofob gedrag verklaard wordt door middel van het PWM, lijkt het ons aangewezen om in eerste instantie alleen de meest relevante groep - homoseksuele mannen - te betrekken.

2.2 PREVALENTIE EN GEVOLGEN

Het valt niet te ontkennen dat de mate van homofobie in de meeste westerse samenlevingen de laatste decennia sterk is gedaald (Hooghe, 2011). De alom geprezen notie van gelijkheid leidt er namelijk toe dat het openlijk uiten van discriminerende attitudes niet aanvaard wordt, wat een beeld van wijdverspreide tolerantie opwekt (Ellis et al., 2003). Fine (2011) stelt zich echter de vraag of het maatschappelijk positivisme tegenover homoseksualiteit werkelijk een uiting is van veranderde attitudes, dan wel louter een weerspiegeling van politieke correctheid.

Zo vertoont bijvoorbeeld België een heel 'liberale' façade in de aanvaarding van homoseksualiteit. Het werd in 2003 het tweede land ter wereld waar mensen van hetzelfde geslacht toegang verkregen tot het burgerlijk huwelijk en in 2006 keurde men er de adoptiewet voor homoseksuele koppels goed (Borghs & Eeckhout, 2009). Brengen we daarbij de anti discriminatiewetten in rekening, kunnen we besluiten dat er in België van 'institutionele' homofobie weinig sprake is. Nationale rechten en wettelijke gelijkheid hoeven echter geen waarheidsgetrouwe weergave te zijn van de werkelijke situatie. Onderzoek toont namelijk aan dat mensen zich veelal tolerant opstellen voor het verlenen van gelijke rechten aan holebi's (bv. wettelijk samenwonen, geen discriminatie op het werk (Howard-Hassmann, 2002)), maar het bepleiten van 'extra' rechten en privileges (bv. mediaquota) of openbare uitingen van liefde (bv. kussen op straat (Hubbard, 2013)) kunnen doorgaans op minder aanvaarding rekenen. De uiterlijke, politieke correctheid van ons land kan dus niet voorkomen dat we gemiddeld gezien nog steeds een 'matig niveau' van homofobie bezitten (Hooghe & Meeusen, 2012).

Dat homofobie geen gedateerd fenomeen is, stilaan verdwijnend met de oudere generaties, wordt ook herhaaldelijk bevestigd in onderzoek naar homofobie en homofob gedrag bij jongeren en studenten. Hoewel Poteat en Espelage (2005) er op wijzen dat de meeste schoolgaande jongeren het risico lopen ooit gepest te worden, zijn diegenen die zich openlijk identificeren als homoseksueel hier nog altijd vaker het slachtoffer van dan hun heteroseksuele leeftijdsgenoten (Hong & Garbarino, 2012; Prati, 2012). Studies bevestigen steeds opnieuw dat de meerderheid van deze jongeren aangeeft ooit te zijn geconfronteerd met een uiting van homofobie (Birkett et al., 2009; Poteat & Rivers, 2010; Prati, 2012; Rivers, 2001). De mogelijke consequenties hiervan zijn niet te onderschatten. Onderzoek van

psychologische, pedagogische en sociologische aard benadrukt dat frequente blootstelling aan verbaal of fysiek pestgedrag destructieve gevolgen en langdurige (mentale) schade met zich kan meebrengen, gaande van stress en depressie tot middelengebruik en zelfmoordneigingen (Hong & Garbarino, 2012; Rivers, 2001; Saluja et al., 2004; Van der Wal, De Wit, & Hirasings, 2003). Geaardheid is bovendien een wezenlijk deel van iemands identiteit; regelmatige afwijzingen op grond van deze geaardheid verhogen dan ook het risico op een gebrekkige persoonlijkheidsontwikkeling (Lick, Durso, & Johnson, 2013). De spanning van in een gemeenschap te leven waar men niet volledig deel van uitmaakt, is bijgevolg voor vele homoseksuele jongeren geen onbekende ervaring (Fine, 2011).

De problematiek van homofobie reikt bovendien verder dan louter puberaal pestgedrag (Hooghe & Meeusen, 2012). Uit een onderzoek van Hooghe (2011) bleek namelijk dat de vooroordelen die men als jongere bezit tamelijk stabiel blijven doorheen het verdere leven, waardoor homofob gedrag vaak aanhoudt doorheen latere levensfasen (Ellis, 2009; Holland, Matthews, & Schott, 2013). Aangezien jongeren dus de toon stellen voor de toekomstige maatschappelijke aanvaarding van homoseksuelen, is het bestuderen van hun huidige motivaties om homofob gedrag te stellen geen onbelangrijke investering.

2.3 DADERS EN SLACHTOFFERS

Binnen het huidig onderzoek heerst de consensus dat bepaalde groepen meer homofob gedrag vertonen dan andere. Mannen, personen die behoren tot een etnische minderheid, die zichzelf als religieus definiëren en conservatief ingesteld zijn, blijken negatiever te staan tegenover homoseksuelen (Ellis et al., 2003; Holland et al., 2013; Siebert et al., 2009), terwijl het onderhouden van goede contacten met holebi's en hoger opgeleid zijn (voornamelijk in een menswetenschappelijke studierichting (Ellis et al., 2003)) veelal gepaard gaan met een positievere attitude (Chonody, Siebert, & Rutledge, 2009; Costa et al., 2013; Hooghe & Meeusen, 2012). Dit biedt echter geen sluitend beeld van wie uiteindelijk homofobe gedragingen stelt. Vooroordelen zijn wel een belangrijke voorspeller: wie een negatieve houding heeft tegenover homoseksuelen zal makkelijker homofob gedrag vertonen dan wie onbevooroordeeld is (Espelage & Swearer, 2008; Poteat & DiGiovanni, 2010). Homofobie hoeft echter niet te leiden tot een consequente uiting hiervan, noch wordt homofob gedrag vanzelfsprekend veroorzaakt door een afkerige houding. Zoals Poteat et al. (2013) namelijk opmerken, is iemands attitude niet altijd een goede voorspeller van zijn/haar gedrag - een bevinding die reeds herhaaldelijk is bevestigd in onderzoek naar de koppeling tussen vooroordelen en homofob taalgebruik (Kimmel & Mahler, 2003; Phoenix, Frosh, & Pattman, 2003; Poteat & DiGiovanni, 2010). Het gebeurt namelijk dat

men door middel van homofobe termen en mopjes mannelijke of heteroseksuele normen tracht te bestendigen, zonder een expliciete afkeer te hebben van holebi's (Poteat & Rivers, 2010). Daders blijken zelfs heel tolerant te kunnen zijn tegenover homoseksuelen (Korobov, 2004) en de ernst van dit taalgebruik te minimaliseren of simpelweg af te schrijven als humor (Poteat & DiGiovanni, 2010).

Desondanks blijft dit gedrag problematisch. Homofobe termen en plagerijen plaatsen namelijk iedere afwijking van de heteroseksuele (of mannelijke) rolverwachtingen in een slecht daglicht, wat, naast de reeds vermelde schadelijke gevolgen, sterke stigmatisering- en marginaliseringseffecten met zich meebrengt (Poteat & DiGiovanni, 2010). Ook zonder dat er homofobie in het spel is, leidt homofob gedrag dus tot een klimaat waarin niet alleen homoseksuelen, maar ook heteroseksuele jongeren die niet aan de 'ideale' gendernormen voldoen als 'afwijkend' worden bestempeld (Kimmel & Mahler, 2003; Phoenix et al., 2003). Jongeren zullen hierdoor sneller zwijgen over hun geaardheid of zich zodanig gedragen dat ze conformeren aan de heersende heteroseksuele normen (Ellis, 2009). Fine (2011) ondervond bovendien dat een 'onwelkome' schoolomgeving jongeren er vaak zelf toe drijft homofobe incidenten te minimaliseren of toe te schrijven aan hun eigen 'afwijking' van de gevestigde sociale orde, waardoor ze uiteindelijk de marginalisering van homoseksualiteit mee in stand houden.

Dit alles heeft echter een positieve keerzijde. Aangezien het stigma van 'afwijking tegenover de heteroseksuele norm' iedereen kan treffen, kan men het algemene veiligheidsgevoel ook verhogen door in te zetten op het voorkomen van homofob gedrag. Men heeft namelijk reeds ondervonden dat dit een lagere prevalentie van depressie en psychologische problemen teweegbrengt, niet alleen bij holebi's, maar bij *alle* studenten in de betreffende scholen (Birkett et al., 2009). Interventieprogramma's trachten dan ook negatieve vooroordelen aan te pakken en 'sociaal aanvaard' discriminerend gedrag te voorkomen, zodat men een inclusieve omgeving verkrijgt waar studenten vrij zijn in het ontplooien van hun seksuele identiteit (Ellis, 2009). Zoals reeds vermeld is de relatie tussen attitude en gedrag echter verre van rechtlijnig; een gerichte aanpak van deze problematiek is derhalve niet eenvoudig. Dit doet de vraag rijzen naar modellen die in staat zijn een kijk te bieden op "*how many factors operate in combination to predict this [homofob] behavior*" (Poteat et al., 2013, p. 360), met aandacht voor hoe individuele vooroordelen, alsook de sociale context, homofob gedrag tot stand brengen. Het is hiertoe dat we het Prototype Willingness model naar voren schuiven als mogelijk verklaringkader.

3 PROTOTYPE WILLINGNESS MODEL

De meeste gedragsmodellen leggen de focus op de verklaringskracht van rationele intenties. Bekende en veelgebruikte voorbeelden hiervan zijn de Theory of Reasoned Action (TRA) en diens uitgebreide versie, de Theory of Planned Behavior (TPB; Ajzen & Madden, 1986). Zij vertrekken beide vanuit de idee dat attitudes, subjectieve normen en (voor het TPB) het gevoel van controle over de eigen handelingen de intentie tot het gedrag bepalen, met deze intentie als enige proximale voorspeller van het uiteindelijke gedrag. De keuze tot het al dan niet vertonen van een bepaald gedrag is hier dus het gevolg van een rationeel, doelgericht proces (Gibbons et al., 1998). Hoewel deze modellen reeds hun kracht hebben bewezen in het verklaren van een breed spectrum aan handelingen, gaande van milieuvriendelijke intenties (Harland, Staats, & Wilke, 1999) tot internetbankieren (Yousafzai, Foxall, & Pallister, 2010), blijken zij echter tekort te schieten zodra de notie van 'rationaliteit' verdwijnt. Hoe kan men bijvoorbeeld verklaren dat men dronken naar huis rijdt of seks heeft zonder voorbehoedsmiddelen – 'irrationeel' gedrag waartoe men meestal geen enkele intentie vertoont?

Het Prototype Willingness model (PWM) van Gibbons et al. (1998) komt tegemoet aan deze 'intention-behavior gap' (Todd & Mullan, 2011). Diens primaire uitgangspunt is namelijk dat er twee onafhankelijke, parallelle wegen bestaan waarlangs informatie wordt verwerkt en de keuze tot het stellen van een bepaald gedrag tot stand komt. De ene is rationeel, intentioneel en vraagt beredenering (cfr. TRA/TPB); de andere verloopt affectief, snel en maakt gebruik van heuristische processen (Gerrard, Gibbons, Houlihan, Stock, & Pomery, 2008; Gibbons et al., 2009). Dit maakt het PWM uitermate geschikt als analysemiddel bij jongeren. Zij komen volgens Gibbons et al. (2004) namelijk vaak in contact met 'risicogedrag': niet-rationele en ongeplande gedragingen die een reactie vormen op een sociale situatie eerder dan een beredeneerd en weloverwogen denkproces. Druggebruik (Litchfield & White, 2006), roken (Hukkelberg & Dykstra, 2009), binge drinking (Todd & Mullan, 2011) en onveilig seksueel gedrag (Thornton, Gibbons, & Gerrard, 2002) zijn hier enkele voorbeelden van. Albert en Steinberg (2011) wijzen er bovendien op dat jongeren 'sensation seekers' zijn die, ondanks de capaciteit om mogelijke risico's te evalueren, onder invloed van leeftijdsgenoten en een toegeeflijke sociale context heel vatbaar zijn voor het vertonen van risicogedrag. De analyse van gedrag gebeurt bij jongeren dus best met aandacht voor de mogelijke invloed van de omgeving waarin ze zich bevinden (Gibbons et al., 1998; Gibbons et al., 2009).

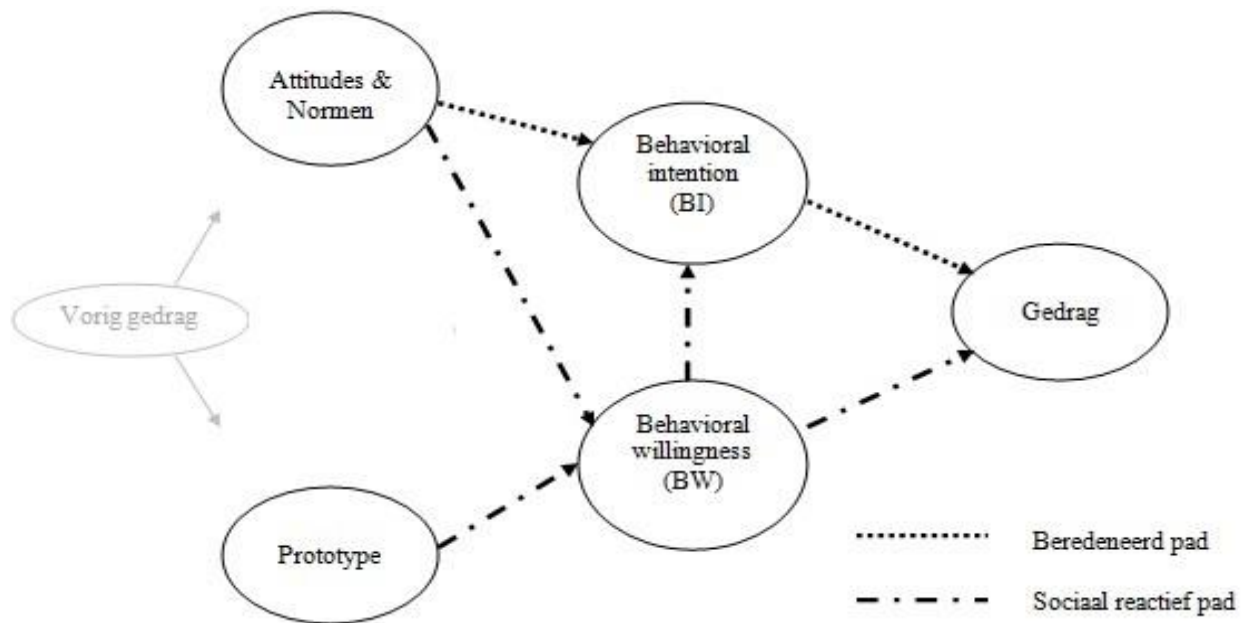
Hoewel het PWM tot nu toe voornamelijk diens kracht heeft bewezen in het verklaren van gedrag dat gepaard gaat met gezondheidsrisico's (roken, drugs, etc.) (Gibbons et al., 2009), kunnen we

verschillende redenen aanhalen waarom het ook in dit onderzoek als nuttig theoretisch kader kan dienen. Allereerst vindt (homofob) pestgedrag veelal in groep plaats (Poteat & Rivers, 2010), waardoor het onderhevig is aan sociale normen. Bijgevolg kan men het bestempelen als 'sociaal' gedrag dat vaak spontaan en vanuit de sociale context tot stand komt (Gibbons et al., 2009). Bovendien draagt pestgedrag over het algemeen het label van 'onrechtvaardig' of 'oneerlijk' (Gerrard et al., 2008), en voor dit soort handelingen hebben intenties veelal weinig verklarende kracht. Neem bijvoorbeeld het eenmalig stelen van een kledingstuk. Het besef dat dit tegen de wet is en dat men hiermee het risico loopt gestraft te worden, leidt er toe dat de context (men is krap bij kas, het is druk in de winkel, ...) eerder het steelgedrag zal verklaren dan planning en intenties (Gibbons et al., 1998; Poteat & DiGiovanni, 2010). Tot slot kunnen we ook vertrouwen stellen in voorgaand onderzoek naar pestgedrag bij jongeren, waarin elementen uit het PWM (namelijk sociale normen en prototypen, zie infra) reeds succesvol werden opgenomen (Lazuras, Barkoukis, Ourda, & Tsorbatzoudis, 2013; Nesdale, Durkin, Maass, Kiesner, & Griffiths, 2008).

Aangezien de ondervraagde studenten in deze studie minstens 18 jaar oud zijn, kan men onze keuze voor het PWM echter nog steeds in vraag stellen. Het model zou voornamelijk geschikt zijn voor adolescenten onder deze leeftijd, aangezien de relatie tussen intenties en gedrag bij deze groep tamelijk zwak is (Gerrard et al., 2008; Gibbons et al., 2009). Bij de overgang naar volwassenheid groeit de ervaring met het gedrag, beseft men meer waarmee men bezig is en wint het rationeel denkproces aan verklarende kracht (Gibbons et al., 2004; Gibbons et al., 2009). Het sociaal-reactief pad van het PWM kan voor onze onderzoekspopulatie bijgevolg wat overbodig lijken. Gerrard et al. (2008) geven echter aan dat deze overgang nooit volledig plaatsvindt; beide processen zijn doorheen het hele leven actief (Albert & Steinberg, 2011). Heuristisch redeneringsvermogen en de sociale context blijven zelfs dominante voorspellers bij het maken van affectieve keuzes (keuzes waarbij men gedrag niet utilitair, maar in gevoelstermen beoordeelt (Gibbons et al., 2009)). De (gedeeltelijke) overgang van sociaal reactief naar intentioneel gedrag wordt bovendien geïncorporeerd in het PWM door een 'pad' te voorzien tussen de behavioral willingness en behavioral intention componenten (zie Figuur 1): wie in toevallige omstandigheden bereid is homofob gedrag te stellen, zal namelijk ook in andere situaties de neiging hebben dit gedrag te vertonen. Aangezien we bovendien studenten onder de 26 jaar in rekening brengen, veronderstellen we dat de overgang naar het rationele denkproces bij onze onderzoeksgroep nog niet helemaal voltooid zijn. Tot slot merken we nog op dat de 'studententijd' een periode is waarin de mogelijkheden om te participeren in risicogedrag (zoals roken, onveilig seksueel gedrag, etc.) doorgaans een stijging kennen, gepaard met een sterke invloed van prototypes en vrienden (Gerrard et

al., 2008; Poteat & DiGiovanni, 2010). Het belang van de sociale context en non-intentioneel gedrag valt dus met alle waarschijnlijkheid ook voor jongvolwassenen niet te onderschatten.

Tot slot benadrukken we nogmaals dat, in het kader van homofobie, attitude niet altijd een goede voorspeller vormt van gedrag (Poteat, 2012). Een belangrijke troef van het PWM in het verklaren van homofoob gedrag ligt bijgevolg in diens simultane aandacht voor intentionaliteit en de impact van de sociale context op het keuzeproses. In wat volgt beschouwen we deze twee wegen respectievelijk onder de noemer 'beredeneerd' en 'sociaal reactief' pad (zie Figuur 1 (Gibbons et al., 2009)).



Figuur 1: Het Prototype Willingness Model (Gibbons, Houlihan, & Gerrard, 2009)

3.1 BEHAVIORAL INTENTION: HET BEREDENEERD PAD

Bij de eerste beslissingsroute, het overwogen of beredeneerd pad, vormen stabiele en rationele cognities de proximale voorspeller van gedrag (Gibbons et al., 2009; Hukkelberg & Dykstra, 2009). In het PWM wordt dit opgenomen onder de noemer 'behavioral intention', wat een weergave is van iemands individuele, rationele motivatie om zich al dan niet op een zekere manier te gedragen. Intenties worden op hun beurt beïnvloed door persoonlijke attitudes en sociale normen waaraan men onderhevig is. Attitudes vertegenwoordigen iemands algemene evaluatie, positief dan wel negatief, met betrekking tot het uitvoeren van een bepaald gedrag (Ajzen, 2002). Is er minder kans op slechte gevolgen, dan zal men eerder geneigd zijn het gedrag te stellen (Gibbons et al., 1998). Sociale normen gaan verder dan het individuele aspect en verwijzen naar de 'druk' om een bepaald gedrag al dan niet te stellen. De idee dat

invloedrijke anderen (ouders, vrienden) het niet zouden afkeuren indien men dit gedrag stelt, alsook de perceptie dat zij dit gedrag zelf vertonen, geeft vorm aan een sociale norm om hieraan mee te doen (Gibbons et al., 1998). Algemeen geldt: hoe gunstiger de attitude en de sociale normen tegenover een gedrag, hoe groter de intentie zal zijn om dit gedrag te stellen (Litchfield & White, 2006).

Aangezien deze beslissingsroute afkomstig is van de reeds vermelde Theory of Reasoned Action (Ajzen & Madden, 1986), en de keuze voor een bepaald gedrag bijgevolg het resultaat is van een doelgericht, rationeel denkproces, wordt dit pad ook wel de gecontroleerde, analytische of 'koude' weg genoemd (Albert & Steinberg, 2011). Op basis van voorgaand onderzoek naar homofobie en homofoob gedrag verwachten we echter dat dit beredeneerd pad slechts een beperkte verklaringskracht zal hebben. Onze onderzoekspopulatie betreft namelijk studenten uit het hoger onderwijs, een groep waarvan geweten is dat zij gemiddeld een meer 'liberale' ethos bezitten (Ellis et al., 2003). We kunnen bijgevolg verwachten dat zij bij onze attitudevariabelen enerzijds laag zullen scoren voor homofobie en anderzijds een eerder negatieve attitude zullen rapporteren over homofoob gedrag. Daarbij zijn deze studenten in hun school- en thuisomgeving veelal omringd door mensen wiens gedachten en attitudes gelijklopend zijn met die van zichzelf. Zowel van attitudes en sociale normen verwachten we bijgevolg weinig invloed op het intentioneel stellen van homofoob gedrag. Tot slot stellen Gibbons et al. (2009) dat jongeren de controle over hun eigen gedrag bij uitdagende omstandigheden makkelijk overschatten. De impulsiviteit die hiermee gepaard gaat, maakt het namelijk moeilijk om het gedrag te voorspellen op basis van rationele of gecontroleerde intenties.

We hebben dus wel wat redenen om niet (uitsluitend) te vertrouwen op het beredeneerd pad ter verklaring van homofoob gedrag. Het sociaal reactief pad van het PWM, dat ook de niet-intentionaliteit van sociale gedragingen betreft, lijkt in dit opzicht een veelbelovende aanvulling te zijn.

3.2 BEHAVIORAL WILLINGNESS: HET SOCIAAL REACTIEF PAD

In het sociaal reactief pad worden onbewuste, niet-rationele elementen van het keuzeproces in rekening gebracht onder de noemer 'behavioral willingness' (Gibbons et al., 1998). Door de nadruk te leggen op sociale reactie – in tegenstelling tot de rationele planning van behavioral intention – tracht men te vatten waarom jongeren risicogedrag vertonen waartoe ze mogelijk geen enkele intentie hebben. Gibbons et al. (2004) benadrukken dat de sociale context hier een belangrijke mediator is: jongeren die geen intentie hebben tot het stellen van een bepaald risicogedrag, maar wel hoog scoren op behavioral willingness, zullen dit gedrag namelijk alleen vertonen indien de situatie of de mogelijkheid zich er toe leent. Een typisch voorbeeld hiervan betreft een jongere die zonder enige

intentie tot roken naar een feestje vertrekt. Wanneer hij zich omringd weet door mensen die hem aanmanen om mee te gaan roken, besluit hij echter toch een sigaret aan te nemen. Niet zijn intentie, maar zijn uiteindelijke *bereidheid* om te roken bepaalt hier zijn gedrag. Behavioral willingness vormt met andere woorden een weergave van wat men *zou* doen in een specifieke omstandigheid (Gibbons et al., 2009) en veronderstelt, in tegenstelling tot bij behavioral intention, een gebrek aan planning (Gibbons et al., 1998). Terwijl intenties intern gedreven zijn en minder onderhevig aan de invloed van de (sociale) omgeving, vormt iemands bereidheid tot het stellen van een bepaald gedrag net een reactie op deze context en de (risico)mogelijkheden dat het meebrengt (Gibbons et al., 2004). Dit sociaal reactief keuzeproces wordt dan ook beschreven als beïnvloedbaar (Hukkelberg & Dykstra, 2009), automatisch (lees: niet beredeneerd) (Albert & Steinberg, 2011; Litchfield & White, 2006) en impulsief (Gibbons et al., 2009).

Net zoals bij intenties zijn ook normen en attitudes van belang in het sociaal reactief pad. Een betere attitude tegenover het gedrag en de perceptie dat anderen dit gedrag stellen en goedkeuren, verhoogt namelijk de bereidheid om dit gedrag ook zelf te vertonen (Gibbons et al., 1998; Litchfield & White, 2006). Er komt echter nog een cruciaal element bij, namelijk de aanname dat behavioral willingness wordt beïnvloed door 'social images' of 'prototypes': cognitieve representaties van jongeren over wie het betrokken gedrag stelt (Gerrard et al., 2008). Twee aspecten zijn hier van belang: prototype waardering en prototype gelijkens. Prototype waardering betreft de mate waarin de 'prototype' persoon die het gedrag stelt positief dan wel negatief wordt beoordeeld (Gibbons et al., 1998; Gibbons et al., 2009; Ravis, Sheeran, & Armitage, 2006) - een opvatting die vaak gedeeld wordt met andere jongeren (Gibbons et al., 2004). Heerst er een populaire, positieve perceptie over de typische, rokende jongere, dan zal men een grotere bereidheid vertonen om een sigaret aan te nemen. Hieruit volgt het belang van prototype gelijkens, of de mate waarin iemand zich met dit imago vereenzelvigd. Door het stellen van positief geëvalueerd gedrag verwacht men ook op deze manier gepercipieerd te worden door anderen, met als gevolg dat men makkelijker het betrokken gedrag zal uitvoeren (Gibbons et al., 1998; Hukkelberg & Dykstra, 2009; Ravis et al., 2006; Todd & Mullan, 2011). De behavioral willingness component is dus niet zomaar een resultaat van groepsdruk (Gibbons et al., 1998; Gibbons et al., 2004). Jongeren hebben vaak een duidelijk beeld over wat risicogedrag inhoudt, zijn (goed) op de hoogte van deze risico's en maken ook bewust de keuze om het gedrag al dan niet te stellen (Gerrard et al., 2008). Het reactief verloop van dit beslissingsproces verwijst derhalve expliciet naar de (individuele) "*openness to engage in a behavior*" (Gerrard et al., 2008, p. 40).

We verwachten dat het sociaal reactief pad een goede verklaring zal bieden voor homofob gedrag. De sociale notie verbonden met pesten (Poteat et al., 2013), alsook de gebrekkige relatie tussen homofobie en consequente uitingen ervan, doen namelijk vermoeden dat contextuele invloeden hier sterk van belang zullen zijn. Met betrekking tot onze twee attitudevariabelen verwachten we ook dat iemands attitude over homoseksuelen (ofwel homofobie) de bereidheid tot homofob gedrag minder goed zal kunnen voorspellen dan de attitude tegenover homofob gedrag. Wie bv. homofobe plagerijen sterk afkeurt, kan, indien men hieraan zou deelnemen, dit namelijk niet zomaar afschrijven als humor. Hij/zij zal bijgevolg minder beïnvloed worden door een 'meegaande' sociale context. Met betrekking tot sociale normen heeft vorig onderzoek reeds aangetoond dat normatieve aanvaarding of afkeur afkomstig van de ouders de ontwikkeling van een tolerante houding sterk beïnvloedt (Holland et al., 2013; Poteat et al., 2013). We verwachten bijgevolg dat ouderlijke normen (een gebrek aan) homofobe intenties zullen verklaren. Van sociale normen van de vrienden verwachten we dan weer een invloed op de bereidheid tot homofob gedrag. Contextuele en sociale beïnvloeding is bij jongeren namelijk eerder afkomstig van leeftijdsgenoten, met wie men zich makkelijker in risicovolle omstandigheden zal bevinden. Indien men zich omringd weet door vrienden die regelmatig homofob gedrag vertonen en dit bovendien afschilderen als 'onschuldig', is de kans groot dat men ook zelf dit gedrag gaat goedkeuren en bereid zal zijn het te stellen (Gerrard et al., 2008). Tot slot steunt dit alles ook het vermoeden dat prototypes een belangrijke verklaringsfactor zullen zijn. De perceptie dat wie bijvoorbeeld frequent homofobe mopjes vertelt 'stoer' is, zal de eigen bereidheid tot dit gedrag namelijk verhogen.

Samengevat plaatsen we in het kader van homofob gedrag dus meer vertrouwen in de verklaringskracht van het sociaal reactief pad dan het beredeneerd keuzeprocess.

3.3 UITBREIDING OP HET PWM

We opteren er voor om, naast de basisvariabelen van het PWM, nog twee bijkomende variabelen in ons onderzoeksmodel te betrekken: social dominance orientation en right-wing authority. Beide zijn veelgebruikte factoren in onderzoek naar vooroordelen en discriminatie, en we verwachten dat ze ook hier een meerwaarde kunnen bieden ter verklaring van homofobe attitudes.

3.3.1 Social dominance orientation

Social dominance orientation (SDO), door Pratto, Sidanius, Stallworth, en Malle (1994) beschreven als *'the extent to which one desires that one's in-group dominate and be superior to out-groups'* (p.742), vormt een weergave van iemands voorkeur voor hiërarchische verhoudingen in het sociale systeem. Wie hoog scoort op de SDO schaal is geneigd de notie 'gelijkheid' af te wijzen - niet

omwille van pragmatische bezwaren (bijvoorbeeld dat werkelijke gelijkheid onhaalbaar is (Altemeyer, 2004)), maar vanwege de opvatting dat gelijkheid helemaal geen belangrijke waarde vormt. Men veronderstelt dat sociale groepen principieel ongelijk zijn en de eigen groep een superieure positie bekleedt.

De stap naar het stellen - en legitimeren - van discriminerend gedrag is hier niet moeilijk om te maken (Pratto et al., 1994). Wie hoog scoort op de SDO schaal beschouwt iedereen die niet tot de eigen groep behoort (de out-groep) namelijk als minderwaardig, vooral indien men een sterke affiliatie bezit met de in-groep of het gevoel heeft dat diens status bedreigd wordt (Duckitt & Sibley, 2007). Indien we daarbij in rekening brengen dat een hoge score op SDO negatief correleert met empathie, altruïsme en tolerantie (Pratto et al., 1994), valt het te verwachten dat dominante persoonlijkheden sneller geneigd zijn homofobie te vertonen. Studies bij studenten in het hoger onderwijs steunen deze veronderstelling. Zo ondervond men dat een hoge mate van SDO negatief in verband staat met steun voor homorechten (Pratto et al., 1994) en positief correleert met een afkerige houding tegenover homoseksuele mannen en lesbiennes (Hooghe & Meeusen, 2012; Whitley Jr & Ægisdóttir, 2000), wat doet vermoeden dat de afwijzing van gelijkheid inderdaad gezien wordt als legitimatie voor vooroordelen tegenover minderheidsgroepen.

Deze bevindingen wensen we na te gaan voor onze eigen onderzoekspopulatie. We stellen hierbij de vraag of het bezitten van sterk dominante persoonlijkheidskenmerken een impact heeft op iemands attitude tegenover homoseksuelen (cfr. bestaand onderzoek) en vullen dit aan door ook diens invloed te bestuderen op de houding tegenover homofoob gedrag. In lijn met vorige studies verwachten we dat hoe hoger men scoort op SDO, hoe meer homofoob men zal zijn en hoe minder men het stellen van homofoob gedrag zal afkeuren.

3.3.2 Right wing authoritarianism

Social dominance orientation wordt geregeld in één adem vernoemd en toegepast met de right wing authority (RWA) schaal (Altemeyer, 1988), een meting van drie autoritaire persoonlijkheidskenmerken oorspronkelijk beschreven en onderzocht door Adorno: conventionalisme (het aanvaarden en gehoorzamen van bestaande conventies), autoritaire agressie en autoritaire onderwerping. Wie een hoge score heeft op RWA is gedreven om sociale orde te handhaven binnen de eigen leefwereld en in de ruimere samenleving, met een sterke nadruk op het belang van cohesie en veiligheid. Groepen die een bedreiging vormen voor de in-groep waarden, normen en stabiliteit of mogelijk de sociale orde verstoren, kunnen op afkeur en afwijzing rekenen (Duckitt & Sibley, 2007). Net zoals SDO is RWA dus een weergave van de mate waarin iemand zich bevooroordeeld opstelt tegenover

anderen, samen met de idee dat bepaalde groepen en waarden superieur zijn aan anderen. Toch zijn beide schalen enorm verschillend. Wie hoog scoort op RWA heeft bijvoorbeeld een onderdanige houding en leeft vanuit een zeker gevoel van angst voor de out-groep (Altemeyer, 2004), in tegenstelling tot de overtreffende dominantie die tot uiting komt in de meting van SDO. Duckitt en Sibley (2007) bevestigen ook dat er maar een kleine correlatie bestaat tussen de twee: *“different motives underlie RWA and SDO so that they predict prejudice for very different reasons”* (p.115).

Hun onafhankelijkheid en specifieke toepassingen maken van SDO en RWA een sterke duale verklaringskracht. Tezamen zouden ze namelijk meer dan de helft van de variantie verklaren in de meeste domeinen van discriminatie en vooroordelen (Sibley, Robertson, & Wilson, 2006), wat het interessant maakt om, naast dominantie, ook autoriteitskenmerken te betrekken in ons onderzoek. Zo verwachten we dat een hogere score op RWA, net als bij SDO, gepaard gaat met meer homofobie en minder afkeuring van homofob gedrag. Er bestaat echter geen consensus omtrent welke van deze schalen het best toepasbaar is op homofobie, aangezien hun voorspellende kracht kan variëren naargelang de context waarin ze worden onderzocht (Duckitt & Fisher, 2003). Gezien de Belgische gelijkheidsethos en diens categorisering als conservatieve welvaartsstaat (Esping-Andersen, 1990) verwachten we dat RWA, voor zowel homofobie als de attitude tegenover homofob gedrag, hier een sterkere verklaringsfactor zal vormen dan SDO.

Ter afsluiting geven we een overzicht van onze hypothesen, alsook een visuele weergave van het onderzoeksmodel dat we in het verdere verloop van deze studie zullen uitwerken.

4 HYPOTHESEN

Beredeneerd pad

- **H1:** Hoe meer homofoob men is en hoe positiever de houding tegenover homofoob gedrag, hoe hoger de intentie zal zijn om homofoob gedrag te stellen
- **H2:** Hoe sterker de ervaren sociale normen van ouders en vrienden, hoe hoger de intentie zal zijn om homofoob gedrag te stellen
- **H3:** Hoe hoger de intentie om homofoob gedrag te stellen, hoe frequenter men dit gedrag ook werkelijk zal vertonen

Sociaal reactief pad

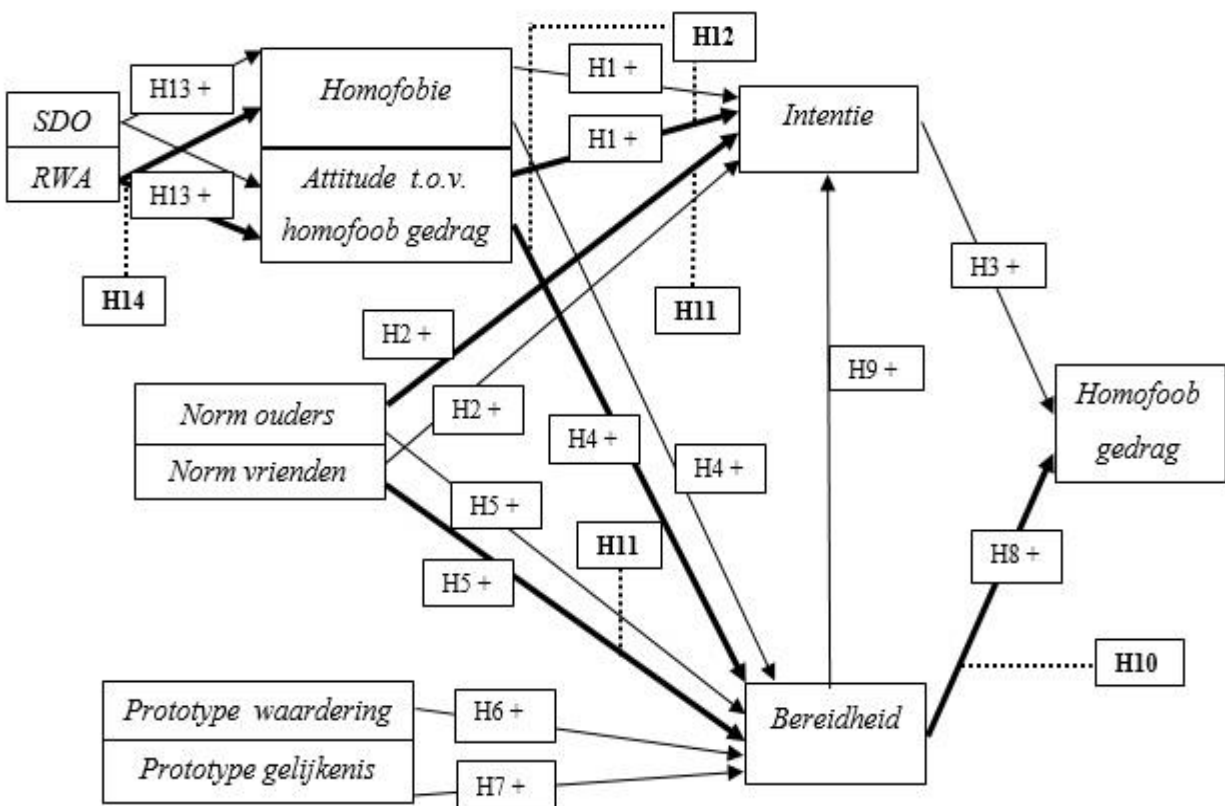
- **H4:** Hoe meer homofoob men is en hoe positiever de houding tegenover homofoob gedrag, hoe hoger de bereidheid zal zijn om homofoob gedrag te stellen
- **H5:** Hoe sterker de ervaren sociale normen van ouders en vrienden, hoe hoger de bereidheid zal zijn om homofoob gedrag te stellen
- **H6:** Hoe positiever men het prototype beoordeelt dat homofoob gedrag stelt, hoe hoger de bereidheid zal zijn om homofoob gedrag te vertonen
- **H7:** Hoe sterker men zich identificeert met prototype dat homofoob gedrag stelt, hoe hoger de bereidheid zal zijn om homofoob gedrag te vertonen
- **H8:** Hoe hoger de bereidheid om homofoob gedrag te stellen, hoe frequenter men dit gedrag ook werkelijk zal vertonen
- **H9:** Hoe hoger iemands bereidheid tot het stellen van homofoob gedrag, hoe hoger diens intentie hiertoe zal zijn

Algemeen

- **H10:** Bereidheid vormt een sterkere voorspeller van gedrag dan intentie
- **H11:** Normen van de ouders vormen een sterkere voorspeller van intentie dan van bereidheid; normen van de vrienden vormen een sterkere voorspeller van bereidheid dan van intentie
- **H12:** De attitude tegenover homofoob gedrag vormt een sterkere voorspeller van intentie en bereidheid dan de mate van homofobie
- **H13:** Wie hoger scoort op SDO en RWA zal meer homofoob zijn en een positievere attitude vertonen tegenover homofoob gedrag
- **H14:** RWA vormt een sterkere voorspeller van homofobie en de attitude tegenover homofoob gedrag dan SDO

5 ONDERZOEKSMODEL

Onderstaand model biedt een visuele weergave van de onderzoekshypothesen van deze thesis. De pijlen geven aan tussen welke items we een verband zullen bestuderen, waarbij de variabelen aan het rechteruiteinde steeds de afhankelijke variabelen zijn in iedere specifieke relatie. Alle items zijn zo gedefinieerd dat we overal een positieve invloed verwachten, wat in het schema werd aangeduid met plustekens. De dikkere pijlen verbonden aan hypothesen H10, H11, H12 en H14 drukken tot slot een vergelijking uit tussen de impact van twee verschillende items op dezelfde afhankelijke variabele.



Figuur 2: Onderzoeksmodel van deze studie

6 METHODE

6.1 PARTICIPANTEN

Schriftelijke vragenlijsten werden afgenomen bij 488 studenten aan vier verschillende scholen: Universiteit Antwerpen, Universiteit Gent, Karel De Grote Hogeschool Antwerpen en Thomas Moore in Sint-Katelijne-Waver. Aangezien we enkel jongeren wensten te onderzoeken, werden diegenen die in 2014 een leeftijd hoger dan 26 jaar zouden bereiken (namelijk iedereen geboren voor 1988) uit de finale steekproef verwijderd. Bovendien wensten we homoseksuele respondenten te identificeren en uit de sample te halen. Homofobie of homofoob gedrag bij homoseksuelen heeft namelijk vaak andere implicaties dan bij heteroseksuelen en behoort hierdoor tot het apart onderzoekdomein van 'internalized homophobia' (Herek, Cogan, Gillis, & Glunt, 1998). Door gebruik te maken van de sexual orientation scale van Kinsey (Sell, 1997), waarbij respondenten op een schaal van 1 (exclusief heteroseksueel) tot 7 (exclusief homoseksueel) hun geaardheid aangeven, konden we diegenen die zichzelf als 'evenzeer hetero- als homoseksueel' (score 4) 'tot exclusief homoseksueel' (score 7) beschouwden, uit de steekproef verwijderen. Na deze selecties bleven er 420 (voornamelijk) heteroseksuele respondenten over (279 vrouwen, 141 mannen) afkomstig uit 22 verschillende studierichtingen, met een gemiddelde leeftijd van 20.5 jaar ($SD = 1.68$).

6.2 PROCEDURE

Het merendeel van de vragenlijsten werd ingevuld gedurende de pauzes van lescolleges. Hiertoe werd voorafgaande toestemming gevraagd aan de betrokken professoren, die - indien gewenst - achteraf een digitale versie van de enquête kregen toegestuurd via mail. Voor het uitdelen van de vragenlijsten kregen de studenten een korte uitleg over de inhoud en opzet van de studie, alsook de bevestiging dat alle gegevens vertrouwelijk en anoniem zouden worden verwerkt. Daarbij werd expliciet gevraagd om de enquêtes individueel in te vullen en vragen te stellen aan de onderzoekster indien iets niet duidelijk was. Een klein gedeelte van de vragenlijsten werd tot slot verspreid in enkele kennissengroepen van de onderzoekster.

6.3 METHODEN

Alle databewerkingen en analyses van deze studie werden uitgevoerd aan de hand van SPSS Statistics 22. De eerste stap betrof het selecteren van de geschikte respondenten en het hercoderen van variabelen die in de vragenlijst omgekeerd of negatief gecodeerd waren. Vervolgens voerden we

principale factoranalyses uit om aan de hand van een varimax rotatie te bepalen welke items we best samen brachten onder hetzelfde latent construct. Hierna volgde betrouwbaarheidsanalyses van deze constructen om te zien of de interne consistentie van de gevormde schalen voldeed. Na hier gemiddeldes voor te hebben berekend, gingen we over op het onderzoeken van significante verbanden aan de hand van een correlatiematrix. Tot slot volgden er, in lijn van de onderzoekshypothesen, verscheidene regressieanalyses om de verklaringskracht van onze variabelen te bepalen.

6.4 MEETINSTRUMENTEN

De eerste items van de vragenlijst gingen enkele demografische gegevens na, zoals het geslacht, de leeftijd en de studierichting, alsook de woonsituatie, etniciteit en geloof van de respondenten. Hierna volgden de specifieke PWM variabelen, aangevuld met items die peilden naar RWA en SDO. Alle vragen werden geconstrueerd volgens de richtlijnen van Ajzen (1991), gespiegeld aan voorgaand PWM onderzoek en aangepast aan de specifieke inhoud van deze studie.

6.4.1 Gedrag

De mate waarin onze respondenten homofob gedrag stellen tegenover homoseksuele mannen werd gemeten met de vraag 'hoe vaak stel je onderstaande gedragingen tegenover iemand die homoseksueel is of waarvan je vermoedt dat hij homoseksueel is?'. Aan de hand van een 5-punten schaal (1 = '(bijna) nooit' tot 5 = '(bijna) altijd') konden respondenten de frequentie aangeven waarmee ze de volgende vier gedragingen vertoonden tegenover homoseksuele mannen: 1) termen gebruiken als janet/choco/..., 2) uitsluiten of negeren, 3) plagen/mopjes maken (bv. over uiterlijk of gedrag), en 4) roddelen. Zoals reeds vermeld werd de term 'pesten' noch hier, noch ergens anders in de vragenlijst gebruikt. De resulterende factor voor deze vier items had een ietwat lage, maar nog degelijke betrouwbaarheid van .65.

6.4.2 Attitude

Om de verklaringskracht van subtiele afkerigheid te kunnen vergelijken met expliciete homofobie werd attitude op twee manieren bevraagd. Ten eerste kreeg men een lijst te zien met de vier bovenstaande gedragingen tegen homoseksuele mannen. Naar aanraden van Ajzen (2002) presenteerden we vervolgens verscheidene semantische differentiaal, waarbij de respondenten hun mening over homofob gedrag aan de hand van woordparen (onbegrijpelijk - begrijpelijk, abnormaal - normaal, kwetsend - niet kwetsend, ...) konden quoteren. We zetten de resultaten van deze meting vervolgens om in een 7-punten schaal, waarbij een hogere toegekende score op een positievere houding wijst. De betrouwbaarheid van de resulterende factor was hoog, met een Cronbachs alpha van .90.

Vervolgens gingen we de meer expliciete vorm van homofobie na. Hiervoor maakten we gebruik van vier stellingen uit de Modern Homonegativity Scale van Morrison en Morrison (2003) zoals 'veel homoseksuele mannen gebruiken hun geaardheid om speciale privileges te verkrijgen', waarop respondenten aan de hand van een 5-punten schaal (1 = 'helemaal niet akkoord' tot 5 = 'helemaal akkoord') aangaven in welke mate ze het eens waren met de stelling. De drie best ladende items werden samen genomen en vertoonde een lagere, maar nog steeds degelijke, Cronbachs alpha van .69.

6.4.3 Norm

De mate waarin belangrijke anderen een of meer van de bovenstaande homofobe gedragingen vertonen, alsook wat zij van dit gedrag vinden, werd apart bevraagd voor vrienden en ouders. Hiertoe gebruikten we dezelfde drie items, die we afwisselend toepasten op beide groepen, bv. 'mijn ouders/vrienden stellen regelmatig dit gedrag tegenover homoseksuele mannen'. Deze stellingen werden gequoteerd op een 7-punten schaal, gaande van 0 = 'helemaal niet mee akkoord' tot 7 = 'helemaal mee akkoord', met hogere waarden als een indicatie dat men sterkere normen ervaart pro homofob pestgedrag. De betrouwbaarheid van de resulterende factoren bedroeg .80 voor ouderlijke normen en .88 voor vrienden.

6.4.4 Intentie

Voor de meting van behavioral intention werden drie items opgenomen in de vragenlijst. Na een verwijzing naar bovenstaande vier homofobe gedragingen vroegen we de aan de hand van een 7-punten schaal (1 = 'helemaal niet mee akkoord' tot 7 = 'helemaal mee akkoord') of men 'zich kon inbeelden', of 'de kans groot' was en of men 'van plan' was om in de komende maanden dit gedrag te vertonen. Factoranalyse toonde dat twee van deze items goed laadden, en deze werden samengenomen tot een factor met een betrouwbaarheid van .93.

6.4.5 Prototype

Met verwijzing naar de vier bovenstaande gedragingen stelden we voor het bepalen van de prototype waardering de volgende vraag: 'Ik wil weten wat jij denkt over iemand die de bovenstaande gedragingen stelt. Kun je aangeven in hoeverre jij de onderstaande eigenschappen bij hem/haar vindt passen?'. Vervolgens gaven respondenten op een 7-punten schaal (1 = 'helemaal niet' tot 7 = 'helemaal wel') aan in welke mate ze zes verschillende kenmerken aan deze prototype toekenden. Vijf hiervan waren afkomstig van de oorspronkelijke twaalf eigenschappen voorgesteld door Gibbons en Gerrard (1995) (nl. sympathiek, populair, zelfverzekerd, egoïstisch en onaantrekkelijk) en eentje (onaangenaam) voegden we op basis van de literatuur toe om de schaal relevanter te maken voor pestgedrag. De

negatieve kenmerken werden vervolgens omgekeerd gecodeerd, zodat bij alle items een hoge waarde een betere evaluatie van het prototype weergaf. De drie best ladende items werden uiteindelijk samengenomen tot een factor met een Chronbachs alpha van .82.

Het bepalen van de prototype gelijkenis gebeurde aan de hand van de vraag 'in welke mate vind jij dat jij op dit type persoon lijkt?'. Dit beantwoordden de respondenten op een 7-punten schaal gaande van 1 = 'helemaal niet' tot 7 = 'helemaal wel'.

6.4.6 Bereidheid

Zoals aangegeven in de literatuur (Gibbons et al., 1998), hebben we de bereidheid tot homofob gedrag bepaald door het voorstellen van een hypothetisch risico-scenario: "Stel, je zit met je vrienden in een leslokaal voor het allereerst college van een vak. Er komt een jongen naar jullie toe waarvan je op basis van zijn uiterlijk en gedrag meteen vermoedt dat hij homo is. Hij stelt zich voor en vraagt om bij jullie te mogen zitten. In welke mate zou je de volgende reacties hebben?". Hierop konden respondenten aan de hand van een 5-punten schaal (1 = 'zeer onwaarschijnlijk' tot 5 = 'zeer waarschijnlijk') antwoorden met welke waarschijnlijkheid ze 1) gebruik zouden maken van termen als Janet/Choco/..., 2) hem zouden negeren of uitsluiten en 3) een mopje zouden maken over hem. Deze specifieke vraagstelling is niet zonder belang. Bij de meting van bereidheid dient men namelijk de verantwoordelijkheid voor het stellen van een bepaald gedrag weg te nemen en dus de rationele intenties te vervangen door een situationele mogelijkheid (Gibbons et al., 1998). Zoals Litchfield en White (2006) namelijk bemerken, zijn deze scenario's nodig om te weten hoe jongeren *would* reageren in een specifieke omstandigheid, in tegenstelling tot wat hun planmatige aanpak zou zijn. De vermelde items werden uiteindelijk samengenomen tot een factor die een betrouwbaarheid vertoonde van .72.

6.4.7 Social dominance orientation

De mate waarin men over een dominante persoonlijkheid beschikt, werd gemeten met de 14 items opgesteld door Pratto en Sidanius (Pratto et al., 1994), waarbij respondenten op een 7-punten schaal gaande van 1 = 'helemaal niet mee akkoord' tot 7 = 'helemaal mee akkoord' zowel stellingen voor ('sommige mensen zijn niet evenwaardig aan andere') als tegen dominantie ('gelijkheid is een belangrijke waarde voor mij') quoteren. We voerden vervolgens een hercodering door zodat voor alle stellingen een hogere waarde verwees naar een hogere mate van SDO. De items die in onze vragenlijst oorspronkelijk negatief gecodeerd waren (m.a.w. de items waarvoor een hogere score verwees naar een lagere mate van SDO) vormden uiteindelijk de beste factor, met een Cronbachs alpha van .91.

6.4.8 Right wing authoritarianism

Tot slot betrokken we zes stellingen uit de oorspronkelijke RWA schaal (Altemeyer, 1988) in de vragenlijst. Drie hiervan waren positief geformuleerd (bv. 'de echte sleutels tot het goede leven zijn gehoorzaamheid, discipline en op het rechte pad blijven'), waarbij een hoge score verwijst naar een hoge mate van RWA, en drie negatief geformuleerd (bv. 'het is goed dat jongeren tegenwoordig de kans krijgen te protesteren tegen de gevestigde orde'), waarbij een hoge score wijst op weinig RWA. Na een hercodering van de laatste drie stellingen, zodat een hogere quotering een sterker autoritaire persoonlijkheid weerspiegelde, bleken de pro-RWA bevraagde items hier de sterkste factor te vormen. Het resulterende construct vertoonde een betrouwbaarheid van .76.

7 RESULTATEN

7.1 BESCHRIJVENDE STATISTIEK

Een blik op de gemiddeldes van de ondervraagde items leert ons al heel wat over onze onderzoekspopulatie. Kijken we ten eerste naar het algemene gemiddelde voor het stellen van homofobe gedragingen, bevraagd op een schaal van 1 ((bijna) nooit) tot 5 ((bijna) altijd), zien we dat dit bij de ondervraagde studenten aan de lage kant ligt ($M = 1.65$, $SD = .57$). De aparte gemiddeldes voor de vier gedragsitems tonen dat 'plagen/mopjes maken' het meest frequent voorkomt ($M = 2.13$, $SD = .99$) en 'uitsluiten/negeren' het minst ($M = 1.17$, $SD = .52$). Wat betreft attitudes tegenover homofob gedrag, bevraagd op een schaal van 1 (negatieve attitude) tot 7 (positieve attitude), vinden we een tamelijk afkeurende houding ($M = 2.19$, $SD = .98$). Homofobie, variërend tussen 1 (weinig homofob) en 5 (zeer homofob), ligt daarentegen hoger en kan eerder 'gemiddeld' genoemd worden ($M = 2.49$, $SD = .81$). De subjectieve normen om homofob gedrag te stellen werden gemeten op een schaal van 1 (weinig druk) tot 7 (veel druk) en liggen zowel bij ouders ($M = 1.81$, $SD = 1.07$) als bij de vrienden ($M = 2.04$, $SD = 1.15$) tamelijk laag. Hetzelfde kan gezegd worden van intenties ($M = 1.67$, $SD = 1.13$), variërend tussen 1 (weinig intentie) en 7 (veel intentie), alsook van bereidheid ($M = 1.20$, $SD = .42$), gemeten op een schaal van 1 (weinig bereidheid) tot 5 (veel bereidheid). De gemiddelde waardering van het prototype persoon die homofob gedrag vertoont, waarvan de scores tussen 1 (negatieve waardering) en 7 (positieve waardering) liggen, is ook eerder laag te noemen ($M = 2.88$, $SD = 1.40$), terwijl prototype gelijkenis gemiddeld zeer laag is ($M = 1.66$, $SD=1.02$; schaal van 1 tot 6). Tot slot kunnen we besluiten dat onze onderzoekspopulatie gemiddeld hoger scoort op RWA ($M = 4.04$, $SD =$

1.30) dan op SDO (M = 2.79, SD = 1.07), beide met scores variërend tussen 1 (weinig dominant/autoritair) en 7 (sterk dominant/autoritair).

Tot slot namen we met one way ANOVA een kijkje op genderverschillen in onze onderzoekspopulatie. We ondervonden dat de mate waarin men homofob gedrag stelt significant ($p < .001$) hoger ligt bij jongens dan bij meisjes ($F = 13.35$). Ook blijkt dat jongens gemiddeld meer homofob zijn ($F = 23.76$; $p < .001$) en homofob gedrag beter evalueren ($F = 47.98$; $p < .001$). De sociale druk vanuit de vrienden om homofob gedrag te stellen, ligt opnieuw hoger bij jongens ($F = 29.58$; $p < .001$), maar bij ouderlijke normen vonden we geen significant verschil. De gemiddelde prototype waardering ligt opnieuw hoger bij jongens ($F = 10.47$, $p = .001$), net als de prototype gelijkenis ($F = 18.21$; $p < .001$). Tot slot vertonen jongens ook een significant ($p < .001$) hogere intentie ($F = 24.96$) en bereidheid ($F = 27.68$) dan meisjes om homofob gedrag te stellen.

7.2 CORRELATIEMATRIX

Tabel 1: Correlatiematrix van de constructen

Construct	1	2	3	4	5	6	7	8	9	10
1. SDO ¹	1									
2. RWA ²	.20**	1								
3. Homofobie	.28**	.20**	1							
4. Attitude gedrag	.20**	.09	.38**	1						
5. Norm ouders	.14**	.13**	.24**	.33**	1					
6. Norm vrienden	.17**	.10*	.31**	.50**	.60**	1				
7. Proto. W. ³	.18**	.12*	.15**	.36**	.30**	.39**	1			
8. Proto. G. ⁴	.19**	.06	.26**	.46**	.23**	.34**	.42**	1		
9. Intentie	.18**	.08	.33**	.56**	.40**	.55**	.38**	.51**	1	
10. Bereidheid	.20**	.12*	.22**	.28**	.19**	.28**	.26**	.28**	.36**	1
11. Gedrag	.15**	.06	.26**	.49**	.21**	.36**	.27**	.32**	.46**	.30**

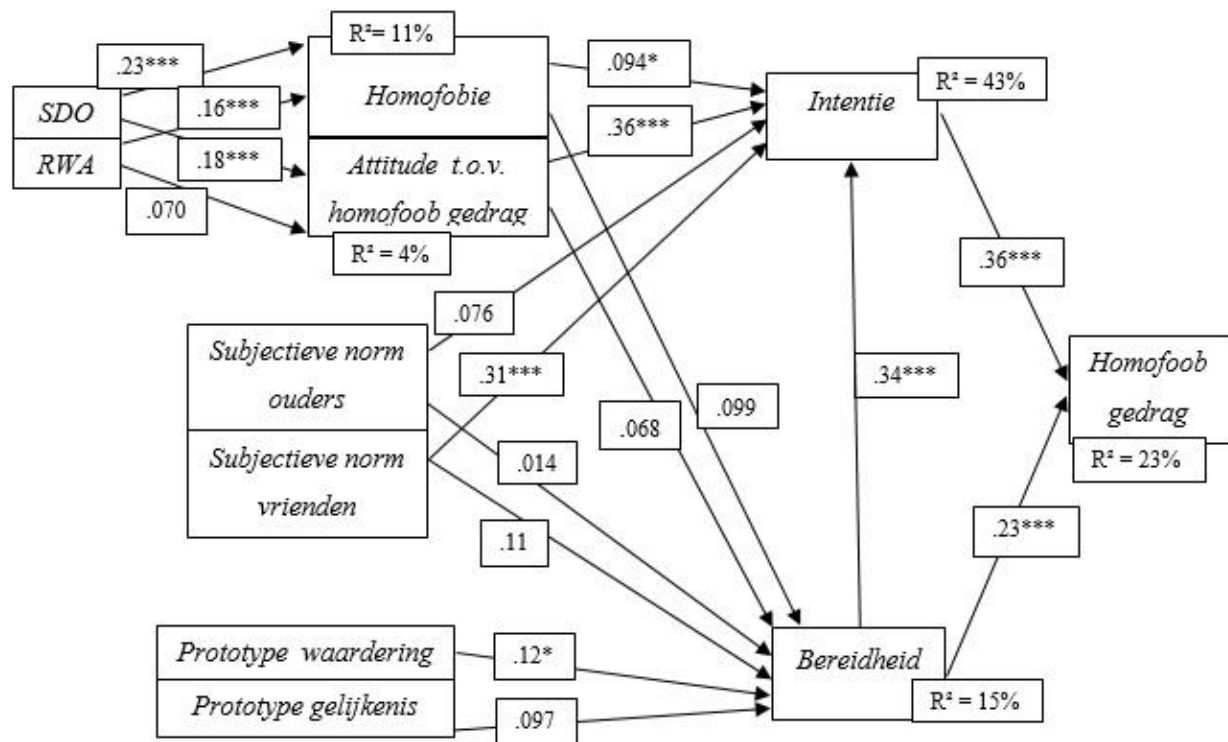
¹ = Social dominance orientation, ² = Right wing authority, ³ = Prototype Waardering, ⁴ = Prototype Gelijkenis
* = $p < .05$; ** = $p < .01$

Bovenstaande tabel geeft de correlaties weer tussen de factoren van ons onderzoeksmodel. Ten eerste bevestigt het dat RWA en SDO significant, maar slechts in beperkte mate, met mekaar correleren (Duckitt & Sibley, 2007). Ze vertonen ook allebei een significant positief verband met homofobie, wat wil zeggen dat hoe hoger men scoort op SDO en RWA, hoe hoger men zal scoren op de Modern

Homonegativity Scale. Sterk dominante en autoritaire persoonlijkheden zijn bijgevolg meer afkeurend tegenover homoseksuelen. Voor de attitude tegenover homofob gedrag geldt echter dat een hogere mate van SDO, maar niet RWA, samengaat met een goedkeurende houding. Dominante, eerder dan autoritaire, persoonlijkheden zullen bijgevolg homofob gedrag positiever beoordelen. Alle variabelen die we in ons model betrekken op intentie vertonen hier ook een positieve correlatie mee. Een hogere mate van homofobie, aanvaarding van homofob gedrag en positieve normen van ouders en vrienden staan dus allemaal in verband met een hogere intentie om homofob gedrag te vertonen. Hetzelfde geldt voor bereidheid tot homofob gedrag, waarmee ook prototype gelijkenis en waardering positief correleren. Wie het prototype van wie homofob gedrag vertoont positief beoordeelt en sterke gelijkenissen ziet tussen zichzelf en deze persoon, zal meer bereid zijn tot het stellen van homofob gedrag. Ook bereidheid en intentie vertonen een significante correlatie: meer bereidheid impliceert ook een hogere intentie tot het stellen van homofob gedrag. Tot slot is er ook een significant positief verband tussen intenties, bereidheid en gedrag. Een hogere intentie en een hogere bereidheid tot het stellen van homofob gedrag wijst er dus op dat men dit gedrag ook vaker vertoont.

7.3 REGRESSIES

Figuur 3: Resultaten regressieanalyse



* = $p < .05$; ** = $p < .01$; *** = $p < .001$

Bovenstaande figuur toont de resultaten van de regressies uitgevoerd met het oog op onze onderzoekshypothesen. Om duidelijkheid te bewaren zijn de vergelijkende hypothesen (namelijk H10, H11, H12 en H14) hier niet meer weergegeven, maar zij worden wel behandeld in de verdere bespreking. Aangezien we significante genderverschillen konden vaststellen in onze populatie (zie supra), hebben we bovendien gender toegevoegd als covariaat in de regressies op intentie, bereidheid en homofob gedrag. Hierdoor controleerden we telkens voor de variantie in de afhankelijke variabelen die te wijten was aan genderverschillen.

In wat volgt, bieden we eerst een beknopt overzicht van de resultaten van de regressieanalyses, om daarna in de discussie een uitgebreide toelichting te geven van het onderzoeksmodel.

7.3.1 Beredeneerd pad

- **H1:** *Hoe meer homofob men is en hoe positiever de houding tegenover homofob gedrag, hoe hoger de intentie zal zijn om homofob gedrag te stellen*
- **H2:** *Hoe sterker de ervaren sociale normen van ouders en vrienden, hoe hoger de intentie zal zijn om homofob gedrag te stellen*
- **H3:** *Hoe hoger de intentie om homofob gedrag te stellen, hoe frequenter men dit gedrag ook werkelijk zal vertonen*

Intentie tot het stellen van homofob gedrag wordt voor 43% verklaard door homofobie, attitudes tegenover homofob gedrag, normen van de ouders en normen van de vrienden, gecontroleerd voor gender. Een hogere mate van homofobie ($\beta = .094$, $p < .05$) en positievere attitudes tegenover homofob gedrag ($\beta = .36$, $p < .001$) verhogen inderdaad significant de gedragsintentie, waardoor we H1 kunnen aanvaarden. Tegengesteld aan onze verwachtingen vertonen ouderlijke normen echter geen significante invloed ($\beta = .076$, $p > .05$), terwijl een hogere sociale druk vanuit de vriendengroep wel leidt tot sterkere intenties ($\beta = .31$, $p < .001$); H2 kan dus slechts gedeeltelijk worden aangenomen. Tot slot hebben intenties een significant positief effect op gedrag ($\beta = .36$; $p < .001$) en kunnen we H3 dus aanvaarden.

7.3.2 Sociaal reactief pad

- **H4:** *Hoe meer homofob men is en hoe positiever de houding tegenover homofob gedrag, hoe hoger de bereidheid zal zijn om homofob gedrag te stellen*
- **H5:** *Hoe sterker de ervaren sociale normen van ouders en vrienden, hoe hoger de bereidheid zal zijn om homofob gedrag te stellen*

- **H6:** *Hoe positiever men het prototype beoordeelt dat homofob gedrag stelt, hoe hoger de bereidheid zal zijn om homofob gedrag te vertonen*
- **H7:** *Hoe sterker men zich identificeert met prototype dat homofob gedrag stelt, hoe hoger de bereidheid zal zijn om homofob gedrag te vertonen*
- **H8:** *Hoe hoger de bereidheid om homofob gedrag te stellen, hoe frequenter men dit gedrag ook werkelijk zal vertonen*
- **H9:** *Hoe hoger iemands bereidheid tot het stellen van homofob gedrag, hoe hoger diens intentie hiertoe zal zijn*

15% van de variantie in bereidheid tot het stellen van homofob gedrag wordt verklaard vanuit ons model. Zonder toevoeging van prototype waardering en prototype gelijkensissen zouden attitude over homofob gedrag en normen van vrienden hier een significante invloed vertonen, maar bij de regressie van alle attitude-, norm- en prototype variabelen op bereidheid kunnen we, na controle voor gender, alleen bij prototype waardering ($\beta = .12, p < .05$) een significant effect vaststellen. We kunnen H6 bijgevolg aannemen: een betere waardering van het prototype persoon die homofob gedrag stelt, zal de bereidheid verhogen om dit gedrag ook zelf te vertonen. Normen van de vrienden ($\beta = .11, p > .05$), ouderlijke normen ($\beta = .014, p > .5$), homofobie ($\beta = .099, p > .05$), attitudes tegenover homofob gedrag ($\beta = .068, p > .05$) en prototype gelijkensissen ($\beta = .097, p > .05$) vertonen geen enkel effect. H4, H5 en H7 kunnen hier dus niet aanvaard worden. H8 kunnen we bevestigen: hoe meer men bereid is tot het stellen van homofob gedrag, hoe vaker men dit gedrag ook werkelijk zal vertonen ($\beta = .23, p < .001$). Tot slot heeft bereidheid, zoals verwacht, een significant positieve invloed op intenties ($\beta = .34, p < .001$), wat ook H9 bevestigt.

7.3.3 Algemeen

- **H10:** *Bereidheid vormt een sterkere voorspeller van gedrag dan intentie*
- **H11:** *Normen van de ouders vormen een sterkere voorspeller van intentie dan van bereidheid; normen van de vrienden vormen een sterkere voorspeller van bereidheid dan van intentie*
- **H12:** *De attitude tegenover homofob gedrag vormt een sterkere voorspeller van intentie en bereidheid dan de mate van homofobie*
- **H13:** *Wie hoger scoort op SDO en RWA zal meer homofob zijn en een positievere attitude vertonen tegenover homofob gedrag*
- **H14:** *RWA vormt een sterkere voorspeller van homofobie en de attitude tegenover homofob gedrag dan SDO*

Variatie in het stellen van homofob gedrag wordt in ons model voor 23% verklaard door intenties en bereidheid. Tegen onze verwachtingen in zijn intenties ($\beta = .32, p < .001$) een sterkere voorspeller van gedrag dan bereidheid ($\beta = .12, p < .001$), waardoor we H10 dienen te verwerpen. Om na te gaan of deze bevinding gold voor alle vier gedragsitems voerden we ook aparte regressies uit van intentie en bereidheid op 1) het gebruik van homofobe termen, 2) uitsluiten/negeren, 3) plagen/mopjes maken en 4) roddelen. Hieruit bleek alleen de mate waarin men homoseksuele mannen uitsluit of negeert sterker bepaald te zijn door bereidheid ($\beta = .20, p < .001$) dan door intenties ($\beta = .080, p < .001$). H11 geldt hier niet, aangezien subjectieve normen van de vrienden slechts een significante invloed vertonen op intenties en ouderlijke normen nergens een effect hebben. H12 kan dan weer gedeeltelijk worden aangenomen: vergeleken met homofobie is attitude tegenover homofob gedrag inderdaad een sterkere voorspeller van intentie, maar dan weer niet van bereidheid.

Tot slot zien we dat SDO en RWA tezamen respectievelijk 11% en 4.3% van homofobie en attitudes tegenover homofob gedrag verklaren. Wat betreft onze hypothesen kunnen we H13 gedeeltelijk aanvaarden: een hogere score op SDO en RWA leidt tot meer homofobie (SDO: $\beta = .23, p < .001$; RWA: $\beta = .16, p < .001$), maar alleen SDO heeft een significante invloed op de attitude tegenover homofob gedrag ($\beta = .18, p < .001$; RWA: $\beta = .07, p > .05$). Aangezien SDO - en niet RWA - een sterkere voorspeller vormt van zowel homofobie als van homofob gedrag, moeten we H14 ongeldig verklaren.

8 DISCUSSIE

Het breed gamma aan studies dat de focus legt op homofobie bewijst dat dit nog steeds een duidelijk aanwezige problematiek is in de westerse samenleving. Een belangrijke zwakte in het huidige onderzoeksveld is echter dat men er maar moeilijk in slaagt een coherent beeld te vormen van hoe homofobie tot stand komt, wat het gericht voorspellen en voorkomen van homofob gedrag bemoeilijkt. Hieraan trachtten we in deze thesis tegemoet te komen door het testen van de verklaringskracht van het Prototype Willingness model voor homofob gedrag bij Vlaamse hogeschool- en universiteitsstudenten.

Ten eerste zien we dat een hogere score op social dominance orientation en right-wing authority leidt tot meer homofobie - een resultaat dat ook in de lijn ligt van vorige studies (Duckitt & Sibley, 2007; Pratto et al., 1994). Tegengesteld aan onze verwachtingen vertoonde RWA echter geen significante invloed op attitude tegenover homofob gedrag en bleek SDO bovendien de sterkste verklaring te bieden voor beide attitudevariabelen. Hoewel men gemiddeld hoger scoorde op RWA dan SDO, blijkt dominantie dus meer van belang te zijn in het verklaren van homofob gedrag bij onze

onderzoekspopulatie. Echt verbazend kunnen we dit resultaat niet noemen. We hadden er namelijk al op gewezen dat de Belgische gelijkheidsethos gekant werd door de bevinding dat Belgen gemiddeld een 'matig niveau' van vooroordelen bezitten tegenover homoseksualiteit (Hooghe & Meeusen, 2012). Het is bovendien plausibel dat, ten gevolge van de secularisering in ons land, homoseksuelen eerder als een minderheidsgroep worden beschouwd dan als 'verstoorders van de sociale orde'. We moeten echter rekening houden met het feit dat slechts 11% van de variantie in homofobie en 4% van de variantie in attitudes tegenover homofob gedrag verklaard werden door SDO en RWA. Een meer gerichte uitbreiding van het PWM kan bijgevolg een vruchtbaar onderwerp zijn voor toekomstig onderzoek.

Attitudes en normen verklaarden tezamen 43% van behavioral intention en vormen, zoals verwacht op basis van bestaand onderzoek (Ajzen & Madden, 1986), goede voorspellers van de rationele motivatie om homofob gedrag te stellen. We hadden echter verwacht dat ouders, eerder dan leeftijdsgenoten, een significant effect zouden hebben op intenties - een resultaat dat hier niet werd bekomen. Zelfs na controle voor woonplaats (wie niet thuis woont, wordt minder beïnvloed door de ouders (Ellis, 2009)) bleven ouderlijke normen geen significant effect vertonen. Een mogelijke verklaring hiervoor ligt in onze vraagstelling. Men kon namelijk slechts aangeven of de ouders homofob gedrag goed- of afkeurden, terwijl dit laatste in principe niet garant staat voor een tolerante houding. Indien we hadden gevraagd in welke mate men vanuit de ouders druk ervaart om zich tolerant en inclusief op te stellen, zouden ouderlijke normen waarschijnlijk meer verklaringskracht hebben gehad (Holland et al., 2013). We kunnen bijgevolg op basis van onze resultaten niet zomaar besluiten dat ouders geen socialiserende rol (meer) spelen bij jongvolwassenen. Een tweede eventuele verklaring is de leeftijd van onze onderzoekspopulatie. In tegenstelling tot adolescenten die, ondanks puberale koppigheid, nog steeds veelal onder controle staan van ouderlijke normen en gezag, hebben de jongvolwassenen in deze studie mogelijk een leeftijd bereikt waarop hun opvattingen inderdaad losgekoppeld zijn van hun ouders. Dit zou ook kunnen verklaren waarom normen van de vrienden hier wel een significante invloed uitoefenen op intenties om homofob gedrag te vertonen. Deze onduidelijkheden kunnen we mogelijk oplossen door ouderlijke attitudes rechtstreeks aan de ouders te bevragen, in plaats van gebruik te maken van de percepties die jongeren hierover hebben (Poteat et al., 2013). Toekomstige studies zouden zich bijgevolg kunnen richten op hoe (en of) homofobie wordt doorgegeven van de ene generatie op de andere, alsook op welke manier de leeftijd van de jongere hierin een rol speelt.

Zoals we hadden verwacht, hebben onze beide attitudevariabelen een significante invloed op intentie. Een hogere score op homofobie (meer expliciete vooroordelen), zowel als een betere attitude tegenover homofob gedrag (meer 'subtiele' afkerigheid), leiden tot een hogere intentie om homofob

gedrag te stellen. De attitude tegenover homofob gedrag vertoont daarbij, in lijn van onze verwachtingen, het sterkste effect. Indien men intenties tot het vertonen van homofob gedrag wil aanpakken, zet men derhalve beter in op de beeldvorming over en aanvaardbaarheid van dit gedrag dan louter op attitudes die mensen hebben tegenover homoseksualiteit. Om dit te bereiken, dient men volgens Albert en Steinberg (2011) bv. binnen een schoolcontext te voorkomen dat er een klimaat heerst waarin plagerijen en discriminerende termen aanvaard worden of ongestraft blijven. Het niet ervaren van een negatief gevolg (in dit geval straf) leidt namelijk tot een dalende risico-perceptie, wat de impact van preventiemaatregelen verzwakt. Indien men daarentegen duidelijk maakt dat homofob gedrag niet getolereerd wordt en dat het een risico op (zware) straffen met zich meebrengt, zal men de attitude tegenover het gedrag (en bijgevolg ook de intentie ertoe) beter kunnen aanpakken.

Bij behavioral willingness kwamen tot enkele onverwachte bevindingen. Het enige verwachte resultaat was dat prototype waardering een significant effect vertoonde op de bereidheid tot het stellen van homofob gedrag. Hoewel dit de resultaten van bestaand onderzoek bevestigt (Hukkelberg & Dykstra, 2009), dienen we echter rekening te houden met het feit dat de significantie van deze variabele eerder aan de zwakke kant was ($p < .05$). Mogelijk hadden we sterkere effecten vastgesteld indien we naast het 'actor' prototype (diegene die het gedrag stelt), ook aandacht hadden geschonken voor het 'abstainer' prototype. Ravis et al. (2006) stellen namelijk dat jongeren niet alleen een duidelijk beeld vormen over wie bepaald gedrag vertoont, maar ook over wie zich hiervan weerhoudt. Net zoals men zich distantieert van het prototype 'roker', kan men bijgevolg ook afstand willen nemen van wie homofob gedrag stelt. Dit verklaart mogelijk deels waarom we geen significant effect vonden bij prototype gelijkheid. Indien we hadden gevraagd in welke mate de respondenten *verschilden* van iemand die homofob gedrag vertoont, had dit mogelijk – met de notie 'sociale wenselijkheid' in het achterhoofd - tot veel sterkere reacties geleid. In ieder geval bewijst dit resultaat dat er wel degelijk een relatie is tussen cognities over mensen die homofob gedrag vertonen en bereidheid om hier zelf aan mee te doen. De invloed van het beeld dat men heeft over wie zich weerhoudt van homofob gedrag is een mogelijke piste voor toekomstig onderzoek.

Tegengesteld aan onze verwachtingen bleek geen enkele van de attitude- of norm variabelen een significant effect te hebben op de bereidheid tot het stellen van homofob gedrag. De meest logische verklaring hiervoor is dat negeren, discriminerende opmerkingen, etc. niet als risicogedrag worden beschouwd, aangezien er maar weinig lastige consequenties aan verbonden zijn. Zeker in de context van een hogeschool of universiteit, waar er veelal weinig beleid is rond pesten, zal men hier maar weinig op worden afgerekend. Een tweede mogelijkheid is dat homofob gedrag geen notie van

onrechtvaardigheid of oneerlijkheid inhoudt omdat het een zekere inburgering kent (denk maar aan jongens die mekaar uit gewoonte 'janet' noemen). Homofob gedrag zou dan waarschijnlijk geen eenmalig voorval zijn, waardoor er ook weinig nood is aan een sociale context die het stellen van dit gedrag vergemakkelijkt.

Nog een onverwachte bevinding was dat niet bereidheid, maar wel intentie de sterkste voorspeller was van gedrag. Dit doet vermoeden dat we homofob gedrag als rationeel en gepland gedrag kunnen beschouwen eerder dan een reactie op sociale omstandigheden. Er is echter ook een alternatieve verklaring, die opnieuw betrekking heeft op de notie van risicogedrag. Gibbons et al. (2004) stellen namelijk dat bereidheid een betere verklaringsfactor is van gedrag indien er grotere risico's mee gepaard gaan (bijvoorbeeld binge drinking, seks zonder voorbehoedsmiddelen, ...). Bijgevolg kan het interessant zijn voor toekomstig onderzoek om afstand te nemen van de 'low risk' schoolomgeving en te bekijken of bereidheid tot homofob gedrag varieert naargelang de context waarin het plaatsvindt.

In dit onderzoek is intentie echter de sterkere verklaring van homofob gedrag, wat vragen doet rijzen omtrent wat dit net betekent. Het lijkt namelijk vreemd om negeren, discriminerende termen, plagen en roddelen te plaatsen binnen het kader van een beredeneerd of doelgericht denkproces (Gibbons et al., 1998). Dit zijn toch sociale acties waarover men meestal niet op voorhand nadenkt, laat staan een risicoanalyse maakt? Nemen we echter onze resultaten opnieuw bij de hand, dan komen we tot enkele belangrijke bevindingen. Ten eerste zijn attitudes, eerder dan sociale normen, bepalend voor intenties. Op basis van de literatuur zouden we echter net verwachten dat, moest het werkelijk sociaal-reactief gedrag zijn, normen als de sterkere verklaringsfactor naar voren zouden komen (Albert & Steinberg, 2011). Ten tweede hebben sociale normen van de vrienden nog steeds een significante invloed op intentioneel homofob gedrag. Plaatsen we deze beide bevindingen in het licht van 'rationele' en 'logisch' intenties, steunt dit het vermoeden dat homofob gedrag 'genormaliseerd' of 'ingeburgerd' is. Bovendien stelden we vast dat onze onderzoekspopulatie, waarvan we verwachtten dat ze tamelijk tolerante attitudes zou vertonen, eerder gemiddeld scoorde op de meting van homofobie. Er was derhalve niet voldaan aan een belangrijk uitgangspunt van het PWM, namelijk het stellen van een bepaald gedrag zonder bijhorende attitudes ertoe te hebben (de notie van irrationaliteit). Toekomstige studies zouden verder kunnen bouwen op deze resultaten door te werken met andere metingen van homofobie of door de focus te leggen op een onderzoekspopulatie met een duidelijk lage score op homofobie. Hierdoor zou men om de verklaringskracht van het PWM kunnen controleren voor homofob gedrag bij mensen met sterk tolerante attitudes. Een andere mogelijke piste betreft het verder uitwerken van de bevindingen van dit onderzoek, door een onderscheid te maken tussen

gedragingen waar bereidheid wel en geen sterke verklaringskracht heeft. Zo ondervonden we bijvoorbeeld dat behavioral willingness geen invloed heeft op plagen of mopjes maken, maar wel een significante verklaring vormt voor het uitsluiten of negeren van homoseksuele mannen. We kunnen met andere woorden nog heel wat richtingen uit bij het bestuderen van homofoob gedrag aan de hand van het Prototype Willingness model.

8.1 BEPERKINGEN

Alvorens te besluiten, stippen we nog enkele beperkingen aan van deze studie waarop toekomstig onderzoek mogelijk beter kan inspelen. Ten eerste was er van verscheidenheid weinig sprake in onze onderzoekspopulatie. In het Vlaams hoger onderwijs bevinden zich namelijk veelal studenten uit de blanke middenklasse en het merendeel van onze respondenten was bovendien afkomstig uit een sociale studierichting. Dit kan mogelijk de resultaten in een meer 'tolerante' richting gestuurd hebben. Het opleggen van quota (voor etniciteit, studierichting, etc.) en het ondervragen van studenten uit een groter aantal scholen zou hiervoor een oplossing kunnen zijn (Poteat & Espelage, 2005). Het zou ook een interessante piste kunnen zijn om het onderzoeksveld verder open te trekken. Binnen landen kunnen er namelijk wel wat regionale verschillen zijn met betrekking tot homofobie (Chonody et al., 2009), wat mogelijk vraagt om een vergelijking tussen Vlaanderen en Wallonië.

Een tweede tekortkoming van deze studie betreft de wijze van dataverzameling. Het gebruik van enquêtes voor het bevragen van gevoelige onderwerpen kan namelijk leiden tot een desirability bias (Todd & Mullan, 2011), waarbij men zich 'beter' weergeeft dan men werkelijk is. Zo maken bijvoorbeeld Gibbons et al. (2004) melding van studies die aantonen dat de rapportering van jongeren over hun eigen gedrag vaak niet overeenkomt met het beeld dat anderen over hen geven. Dat de vragenlijsten klassikaal werden beantwoord, verergert dit probleem alleen maar. De idee dat klasgenoten en vrienden kunnen meekijken - en dit mogelijk ook werkelijk doen - brengt mogelijk sociaal wenselijke, maar minder waarheidsgetrouwe, antwoorden teweeg. Het betrekken van meer respondenten én ervoor zorgen dat zij in alle privacy de vragenlijsten kunnen invullen vraagt om meer werk, maar kan wel een belangrijke meerwaarde bieden voor de resultaten.

Een volgende bemerking is dat we hier weinig aandacht hebben geschonken aan genderverschillen. In lijn met bestaande literatuur ondervonden we wel dat jongens voor homofobie, attitude tegenover homofoob gedrag, normen van vrienden, prototype waardering en gelijkenis, bereidheid, intentie en het uiteindelijk stellen van homofoob gedrag significant hoger scoren dan meisjes, en we hebben gender dan ook als covariaat opgenomen in de regressieanalyse. Een vergelijking

van de verklarende kracht van het PWM voor homofob gedrag bij jongens en meisjes kan dus een onderwerp zijn voor toekomstige studies.

Tot slot maakt men in PWM studies idealiter gebruik van een longitudinaal onderzoekskader om de relatie tussen intenties/bereidheid en consequent gedrag zo adequaat mogelijk weer te geven (Gibbons et al., 1998). Door de beperkte tijdsspanne beschikbaar voor dit onderzoek werd er echter slechts één vragenlijst afgenomen waarin zowel intenties, bereidheid en gedrag op het zelfde moment gemeten werden. Dat onze meting van gedrag bijgevolg eerder een weergave vormt van *vorige* gedragingen doet desondanks niet af aan de waarde van dit onderzoek. We kunnen namelijk stellen dat, aangezien tot nu toe geen enkele studie homofob gedrag volledig incorporeert in het PWM, wij een preliminaire kijk bieden op de samenhang tussen de constructen. Bovendien weten we reeds dat attitudes, vanwege hun stabiliteit, een zekere voorspellende waarde in zich dragen (Hooghe & Meeusen, 2012). Bestaat er een link tussen attitudes en *eerder* gedrag, dan biedt dit mogelijk ook zicht op de relatie tussen huidige vooroordelen en *toekomstig* gedrag.

8.2 BESLUIT

Met deze thesis wensten we, door het testen van het Prototype Willingness model, bij te dragen aan de zoektocht naar een geschikt verklarende kader voor homofob gedrag. Hoewel de resultaten niet volledig overeenkomen met onze verwachtingen, hebben we hier desondanks een interessante kijk verkregen op hoe homofob gedrag tot stand komt. Zo ondervonden we dat rationaliteit een niet te onderschatten verklarende factor vormt en dat we homofob gedrag bijgevolg niet zomaar kunnen afschuiven op de sociale context. Ondanks het feit dat de ondervraagde studenten eerder negatief staan tegenover het stellen van homofob gedrag, lijkt het voor hen om een logische of normale bezigheid te gaan, aangedreven door vrienden en slechts weinig bepaald door sociaal-reactieve situaties.

Dit resultaat is slecht nieuws voor interventieprogramma's. Men kan namelijk het makkelijkst ingrijpen op het reactieve behavioral willingness component, en dan voornamelijk wanneer de intentie tot het gedrag niet te hoog is (Gibbons et al., 2004). Onze resultaten betekenen echter niet dat we hoeven te vrezen voor een intolerante generatie. We ondervonden namelijk dat homofob gedrag hier slechts voor 23% wordt verklaard door intenties en bereidheid; heel wat andere elementen zijn dus nog van cruciaal belang. Bovendien hebben we een aantal mogelijke pistes naar voren geschoven waarin men, met en zonder het PWM, de resultaten van deze studie verder kan uitwerken.

Over één ding kunnen we uiteindelijk wel zeker zijn: onderzoek naar homofobie is nog lang niet op haar eindpunt gekomen.

9 REFERENTIES

- Ajzen, I. (1991). The theory of planned behavior. *Organizational behavior and human decision processes*, 50(2), 179-211.
- Ajzen, I. (2002). Constructing a TPB questionnaire: Conceptual and methodological considerations.
- Ajzen, I., & Madden, T. J. (1986). Prediction of goal-directed behavior: Attitudes, intentions, and perceived behavioral control. *Journal of Experimental Social Psychology*, 22(5), 453-474.
- Albert, D., & Steinberg, L. (2011). Judgment and decision making in adolescence. *Journal of Research on Adolescence*, 21(1), 211-224.
- Altemeyer, B. (1988). *Enemies of freedom: Understanding right-wing authoritarianism*: Jossey-Bass.
- Altemeyer, B. (2004). Highly Dominating, Highly Authoritarian Personalities. *Journal of Social Psychology*, 144(4), 421-447.
- Birkett, M., Espelage, D. L., & Koenig, B. (2009). LGB and questioning students in schools: The moderating effects of homophobic bullying and school climate on negative outcomes. *Journal of youth and adolescence*, 38(7), 989-1000.
- Borghs, P., & Eeckhout, B. (2009). LGB Rights in Belgium, 1999-2007: a Historical Survey of a Velvet Revolution. *International Journal of Law, Policy and the Family*, 24(1), 1-28.
- Chonody, J. M., Siebert, D. C., & Rutledge, S. E. (2009). College students' attitudes towards gays and lesbians. *Journal of Social Work Education*, 45(3), 499-512.
- Clarke, V., Kitzinger, C., & Potter, J. (2004). 'Kids are just cruel anyway': Lesbian and gay parents' talk about homophobic bullying. *British Journal of Social Psychology*, 43(4), 531-550.
- Costa, A. B., Bandeira, D. R., & Nardi, H. C. (2013). Systematic review of instruments measuring homophobia and related constructs. *Journal of Applied Social Psychology*, 43(6), 1324-1332.
- Duckitt, J., & Fisher, K. (2003). The Impact of Social Threat on Worldview and Ideological Attitudes. *Political Psychology*, 24(1), 199-222.
- Duckitt, J., & Sibley, C. G. (2007). Right wing authoritarianism, social dominance orientation and the dimensions of generalized prejudice. *European Journal of Personality*, 21(2), 113-130.
- Ellis, S. J. (2009). Diversity and inclusivity at university: a survey of the experiences of lesbian, gay, bisexual and trans (LGBT) students in the UK. *Higher Education*, 57(6), 723-739.
- Ellis, S. J., Kitzinger, C., & Wilkinson, S. (2003). Attitudes towards lesbians and gay men and support for lesbian and gay human rights among psychology students. *Journal of homosexuality*, 44(1), 121-138.
- Espelage, D. L., & Swearer, S. M. (2008). Addressing Research Gaps in the Intersection Between Homophobia and Bullying. *School Psychology Review*, 37(2).

- Esping-Andersen, G. (1990). The Three Political Economies of the Welfare state. *The Three Worlds of Welfare Capitalism* (pp. 9-34). Princeton, NJ: Princeton University Press.
- Fine, L. E. (2011). Minimizing heterosexism and homophobia: constructing meaning of out campus LGB life. *Journal of homosexuality*, 58(4), 521-546.
- Gerrard, M., Gibbons, F. X., Houlihan, A. E., Stock, M. L., & Pomery, E. A. (2008). A dual-process approach to health risk decision making: The prototype willingness model. *Developmental Review*, 28(1), 29-61.
- Gibbons, F. X., & Gerrard, M. (1995). Predicting young adults' health risk behavior. *Journal of personality and social psychology*, 69(3), 505.
- Gibbons, F. X., Gerrard, M., Blanton, H., & Russell, D. W. (1998). Reasoned action and social reaction: willingness and intention as independent predictors of health risk. *Journal of personality and social psychology*, 74(5), 1164.
- Gibbons, F. X., Gerrard, M., Lune, L. S. V., Wills, T. A., Brody, G., & Conger, R. D. (2004). Context and cognitions: Environmental risk, social influence, and adolescent substance use. *Personality and Social Psychology Bulletin*, 30(8), 1048-1061.
- Gibbons, F. X., Houlihan, A. E., & Gerrard, M. (2009). Reason and reaction: The utility of a dual-focus, dual-processing perspective on promotion and prevention of adolescent health risk behaviour. *British Journal of Health Psychology*, 14(2), 231-248.
- Harland, P., Staats, H., & Wilke, H. A. (1999). Explaining proenvironmental intention and behavior by personal norms and the theory of planned behavior. *Journal of Applied Social Psychology*, 29(12), 2505-2528.
- Herek, G. (2000). Sexual Prejudice and Gender: Do Heterosexuals' Attitudes Toward Lesbians and Gay Men Differ? *Journal of Social Issues*, 56(2), 251-266.
- Herek, G. (2002). Gender Gaps in Public Opinion about Lesbians and Gay Men. *Public Opinion Quarterly*, 66(1), 40-66. doi: 10.1086/338409
- Herek, G. (2004). Beyond "homophobia": Thinking about sexual prejudice and stigma in the twenty-first century. *Sexuality Research & Social Policy*, 1(2), 6-24.
- Herek, G., Cogan, J., Gillis, J., & Glunt, E. (1998). Correlates of internalized homophobia in a community sample of lesbians and gay men. *JOURNAL-GAY AND LESBIAN MEDICAL ASSOCIATION*, 2, 17-26.
- Holland, L., Matthews, T. L., & Schott, M. R. (2013). "That's So Gay!" Exploring College Students' Attitudes Toward the LGBT Population. *Journal of homosexuality*, 60(4), 575-595.

- Hong, J. S., & Garbarino, J. (2012). Risk and Protective Factors for Homophobic Bullying in Schools: An Application of the Social–Ecological Framework. *Educational Psychology Review*, 24(2), 271-285.
- Hooghe, M. (2011). The impact of gendered friendship patterns on the prevalence of homophobia among Belgian late adolescents. *Archives of sexual behavior*, 40(3), 543-550.
- Hooghe, M., & Meeusen, C. (2012). Homophobia and the transition to adulthood: a three year panel study among Belgian late adolescents and young adults, 2008–2011. *Journal of youth and adolescence*, 41(9), 1197-1207.
- Howard-Hassmann, R. E. (2002). The gay cousin: Learning to accept gay rights. *Journal of homosexuality*, 42(1), 127-149.
- Hubbard, P. (2013). Kissing is not a universal right: sexuality, law and the scales of citizenship. *Geoforum*, 49, 224-232.
- Hukkelberg, S. S., & Dykstra, J. L. (2009). Using the Prototype/Willingness model to predict smoking behaviour among Norwegian adolescents. *Addictive behaviors*, 34(3), 270-276.
- Kert, A. S., Coddling, R. S., Tryon, G. S., & Shiyko, M. (2010). Impact of the word “bully” on the reported rate of bullying behavior. *Psychology in the Schools*, 47(2), 193-204.
- Kimmel, M. S., & Mahler, M. (2003). Adolescent Masculinity, Homophobia, and Violence. *AMERICAN BEHAVIORAL SCIENTIST*, 46(10), 1439-1458.
- Korobov, N. (2004). Inoculating Against Prejudice: A Discursive Approach to Homophobia and Sexism in Adolescent Male Talk. *Psychology of Men & Masculinity*, 5(2), 178.
- Lazuras, L., Barkoukis, V., Ourda, D., & Tsorbatzoudis, H. (2013). A process model of cyberbullying in adolescence. *Computers in Human Behavior*, 29(3), 881-887.
- Lick, D. J., Durso, L. E., & Johnson, K. L. (2013). Minority stress and physical health among sexual minorities. *Perspectives on Psychological Science*, 8(5), 521-548.
- Litchfield, R. A., & White, K. M. (2006). Young adults' willingness and intentions to use amphetamines: An application of the theory of reasoned action. *E-Journal of Applied Psychology*, 2(1).
- Morrison, M. A., & Morrison, T. G. (2003). Development and Validation of a Scale Measuring Modern Prejudice Toward Gay Men and Lesbian Women. *Journal of homosexuality*, 43(2), 15-37.
- Nesdale, D., Durkin, K., Maass, A., Kiesner, J., & Griffiths, J. A. (2008). Effects of group norms on children's intentions to bully. *Social Development*, 17(4), 889-907.
- Phoenix, A., Frosh, S., & Pattman, R. (2003). Producing contradictory masculine subject positions: Narratives of threat, homophobia and bullying in 11–14 year old boys. *Journal of Social Issues*, 59(1), 179-195.

- Poteat, V. P., & DiGiovanni, C. D. (2010). When biased language use is associated with bullying and dominance behavior: The moderating effect of prejudice. *Journal of youth and adolescence, 39*(10), 1123-1133.
- Poteat, V. P., DiGiovanni, C. D., & Scheer, J. R. (2013). Predicting homophobic behavior among heterosexual youth: Domain general and sexual orientation-specific factors at the individual and contextual level. *Journal of youth and adolescence, 42*(3), 351-362.
- Poteat, V. P., & Espelage, D. L. (2005). Exploring the relation between bullying and homophobic verbal content: The Homophobic Content Agent Target (HCAT) Scale. *Violence and victims, 20*(5), 513-528.
- Poteat, V. P., & Rivers, I. (2010). The use of homophobic language across bullying roles during adolescence. *Journal of Applied Developmental Psychology, 31*(2), 166-172.
- Prati, G. (2012). Development and Psychometric Properties of the Homophobic Bullying Scale. *Educational and Psychological Measurement, 72*(4), 649-664.
- Pratto, F., Sidanius, J., Stallworth, L. M., & Malle, B. F. (1994). Social dominance orientation: A personality variable predicting social and political attitudes. *Journal of personality and social psychology, 67*(4), 741.
- Rivers, I. (2001). The bullying of sexual minorities at school: Its nature and long-term correlates. *Educational and Child Psychology, 18*(1), 32-46.
- Rivis, A., Sheeran, P., & Armitage, C. J. (2006). Augmenting the theory of planned behaviour with the prototype/willingness model: Predictive validity of actor versus abstainer prototypes for adolescents' health-protective and health-risk intentions. *British Journal of Health Psychology, 11*(3), 483-500.
- Saluja, G., Iachan, R., Scheidt, P. C., Overpeck, M. D., Sun, W., & Giedd, J. N. (2004). Prevalence of and risk factors for depressive symptoms among young adolescents. *Archives of Pediatrics & Adolescent Medicine, 158*(8), 760-765.
- Sell, R. L. (1997). Defining and measuring sexual orientation: A review. *Archives of sexual behavior, 26*(6), 643-658.
- Sibley, C. G., Robertson, A., & Wilson, M. S. (2006). Social Dominance Orientation and Right-Wing Authoritarianism: Additive and Interactive Effects. *Political Psychology, 27*(5), 755-768.
- Siebert, D. C., Chonody, J., Rutledge, S. E., & Killian, M. (2009). The index of attitudes toward homosexuals 30 years later: A psychometric study. *Research on Social Work Practice, 19*(2), 214-220.

- Thornton, B., Gibbons, F. X., & Gerrard, M. (2002). Risk perception and prototype perception: Independent processes predicting risk behavior. *Personality and Social Psychology Bulletin*, 28(7), 986-999.
- Todd, J., & Mullan, B. (2011). Using the theory of planned behaviour and prototype willingness model to target binge drinking in female undergraduate university students. *Addictive behaviors*, 36(10), 980-986.
- Van der Wal, M. F., De Wit, C. A., & Hirasing, R. A. (2003). Psychosocial health among young victims and offenders of direct and indirect bullying. *Pediatrics*, 111(6), 1312-1317.
- Walch, S. E., Orlosky, P. M., Sinkkanen, K. A., & Stevens, H. R. (2010). Demographic and social factors associated with homophobia and fear of AIDS in a community sample. *Journal of homosexuality*, 57(2), 310-324.
- Whitley Jr, B. E., & Ægisdóttir, S. (2000). The gender belief system, authoritarianism, social dominance orientation, and heterosexuals' attitudes toward lesbians and gay men. *Sex Roles*, 42(11-12), 947-967.
- Yousafzai, S. Y., Foxall, G. R., & Pallister, J. G. (2010). Explaining internet banking behavior: theory of reasoned action, theory of planned behavior, or technology acceptance model? *Journal of Applied Social Psychology*, 40(5), 1172-1202.



Vragenlijst

Beste Student,

In het kader van mijn masterproef doe ik een exploratief onderzoek naar hoe mannen en vrouwen kijken naar en zich gedragen tegenover homoseksuele mannen.

Ik wil hiervoor jouw medewerking vragen. Onderstaand vind je een vragenlijst over jezelf en jouw persoonlijkheid. Neem de tijd om na te denken en weet dat er **geen goed of fout antwoord** is.

Verder is deze vragenlijst, alsook de verwerking ervan, volledig **anoniem**. In geen geval zullen jouw persoonlijke gegevens doorgegeven worden en bij deze wil ik je dan ook vragen om zo eerlijk en volledig mogelijk te antwoorden.

Gelieve **alle** vragen in te vullen. Het invullen van de vragenlijst duurt ongeveer 15 minuten.

Vriendelijke groeten,

Elke Claessens

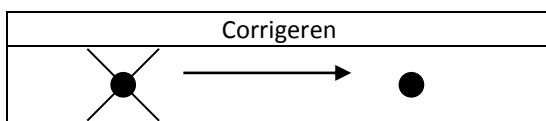
Hoe moet u deze vragenlijst invullen en terugsturen?

De vragen moeten op volgorde ingevuld worden. Wanneer je een antwoord moet kiezen uit een lijst met mogelijke antwoorden, dan is het belangrijk dat je het bolletje van het antwoord van jouw keuze inkleurt met een zwarte of donkerblauwe balpen. Gebruik geen vulpen en geen blanco roller of Tipp-Ex.

Kleur het bolletje volledig:

Juist	Fout
<input checked="" type="radio"/>	<input type="radio"/> <input checked="" type="radio"/>

Wanneer je een antwoord wil wijzigen, plaats je een kruis over jouw eerste antwoord en kleur je het bolletje van jouw nieuwe antwoord.



Wanneer je zelf een antwoord mag schrijven, is het de bedoeling dat je binnen het tekstkader schrijft. Dit is nodig omdat de enquêtes elektronisch ingescand worden.

Juist	Fout
In welk jaar ben je geboren? (jaar) <div style="border: 1px solid black; padding: 5px; text-align: center; margin: 5px auto; width: 150px;">1956</div>	In welk jaar ben je geboren? (jaar) <div style="border: 1px solid black; padding: 5px; text-align: center; margin: 5px auto; width: 150px;">1956</div>

We willen benadrukken dat al jouw antwoorden anoniem en vertrouwelijk behandeld worden.

Nogmaals hartelijk dank voor jouw medewerking!

Dit is het begin van de vragenlijst. Gelieve de vragen naar waarheid in te vullen. De antwoorden zullen vertrouwelijk behandeld worden.

1. Ik ben: Een man Een vrouw

2. In welk jaar ben je geboren? (jaar)

3. Wat is jouw statuut?

- Niet werkende student
- Student met tijdelijke job tijdens het academiejaar (minder dan gemiddeld 20u/week)
- Student met job (20uur of meer per week)

4. Welke studierichting volg je?

5. Wat is jouw studiejaar? (Indien je in meerdere studiejaar zit, kruis dan het laagste jaar aan)

- 1^{ste} bachelor
- 2^{de} bachelor
- 3^{de} bachelor
- Master
- Schakeljaar

6. Waar woon je tijdens de week?

- Thuis
- Op kot/studio/appartement alleen
- Op kot/studio/appartement met andere studenten
- Andere

7. Heb je momenteel de Belgische nationaliteit? Ja Nee

8. Ben je in België geboren? Ja Nee, ik ben geboren in

9. Zijn jouw ouders in België geboren?

- Ja, beiden zijn in België geboren
- Neen, één (of allebei) zijn niet in België geboren

De volgende vragen gaan over jouw eventuele geloofsovertuiging.

10. Welke geloofsovertuiging heb je?

- Katholiek
- Protestant
- Andere christelijke godsdienst
- Moslim
- Jood
- Andere niet-christelijke godsdienst
- Vrijzinnig
- Andere
- Ik heb geen geloofsovertuiging

11. Hoe gelovig vind je jezelf, ongeacht of je tot een bepaalde geloofsovertuiging behoort of niet?

- | | | | | | | | | | | |
|--------------------------|-----------------------|-----------------------|-----------------------|-----------------------|-----------------------|-----------------------|-----------------------|-----------------------|-----------------------|-----------------------|
| Helemaal
niet gelovig | | | | | | | | | | Zeer
gelovig |
| 1 | 2 | 3 | 4 | 5 | 6 | 7 | 8 | 9 | 10 | |
| <input type="radio"/> | <input type="radio"/> | <input type="radio"/> | <input type="radio"/> | <input type="radio"/> | <input type="radio"/> | <input type="radio"/> | <input type="radio"/> | <input type="radio"/> | <input type="radio"/> | <input type="radio"/> |

12. De volgende beweringen vragen naar uw gedachten en gevoelens in verschillende situaties. Duid voor elk item aan hoe goed het je beschrijft. Lees ieder item zorgvuldig alvorens te antwoorden.

	Beschrijft me niet goed			Beschrijft me zeer goed	
	A	B	C	D	E
Ik heb vaak tedere, bezorgde gevoelens voor mensen die minder gelukkig zijn dan ik	<input type="radio"/>	<input type="radio"/>	<input type="radio"/>	<input type="radio"/>	<input type="radio"/>
Ik vind het soms moeilijk om dingen te zien vanuit andermans gezichtspunt	<input type="radio"/>	<input type="radio"/>	<input type="radio"/>	<input type="radio"/>	<input type="radio"/>
Soms heb ik niet veel medelijden met andere mensen wanneer ze problemen hebben	<input type="radio"/>	<input type="radio"/>	<input type="radio"/>	<input type="radio"/>	<input type="radio"/>
Ik probeer naar ieders kant van een meningsverschil te kijken alvorens ik een beslissing neem	<input type="radio"/>	<input type="radio"/>	<input type="radio"/>	<input type="radio"/>	<input type="radio"/>
Wanneer ik iemand zie waarvan wordt geprofiteerd, voel ik me nogal beschermend tegenover hen	<input type="radio"/>	<input type="radio"/>	<input type="radio"/>	<input type="radio"/>	<input type="radio"/>
Ik probeer mijn vrienden soms beter te begrijpen door me in te beelden hoe de dingen eruit zien vanuit hun perspectief	<input type="radio"/>	<input type="radio"/>	<input type="radio"/>	<input type="radio"/>	<input type="radio"/>
Andermans ongelukken verstoren me meestal niet veel	<input type="radio"/>	<input type="radio"/>	<input type="radio"/>	<input type="radio"/>	<input type="radio"/>
Als ik zeker ben dat ik over iets gelijk heb, verspil ik niet veel tijd aan het luisteren naar andermans argumenten	<input type="radio"/>	<input type="radio"/>	<input type="radio"/>	<input type="radio"/>	<input type="radio"/>
Wanneer ik zie dat iemand unfair wordt behandeld, voel ik soms weinig medelijden met hen	<input type="radio"/>	<input type="radio"/>	<input type="radio"/>	<input type="radio"/>	<input type="radio"/>
Ik ben vaak nogal geraakt door dingen die ik zie gebeuren	<input type="radio"/>	<input type="radio"/>	<input type="radio"/>	<input type="radio"/>	<input type="radio"/>
Ik geloof dat er twee zijden zijn aan elke vraag en probeer te kijken naar hun beide	<input type="radio"/>	<input type="radio"/>	<input type="radio"/>	<input type="radio"/>	<input type="radio"/>
Ik zou mijzelf beschrijven als een persoon met een zacht gemoed	<input type="radio"/>	<input type="radio"/>	<input type="radio"/>	<input type="radio"/>	<input type="radio"/>
Wanneer ik boos ben op iemand, probeer ik mijzelf meestal voor een tijdje in die ander te verplaatsen	<input type="radio"/>	<input type="radio"/>	<input type="radio"/>	<input type="radio"/>	<input type="radio"/>
Voordat ik iemand bekritiseer, probeer ik mij voor te stellen hoe ik mij zou voelen mocht ik in zijn of haar plaats zijn	<input type="radio"/>	<input type="radio"/>	<input type="radio"/>	<input type="radio"/>	<input type="radio"/>

13. Hoe vaak stel je onderstaande gedragingen tegenover iemand die homoseksueel is of waarvan je vermoedt dat hij homoseksueel is?

	(bijna) nooit	weinig	soms	vaak	(bijna) altijd
Termen gebruiken als 'janet', 'choco', 'pot' of 'aarsridder' ...	<input type="radio"/>	<input type="radio"/>	<input type="radio"/>	<input type="radio"/>	<input type="radio"/>
Uitsluiten of negeren	<input type="radio"/>	<input type="radio"/>	<input type="radio"/>	<input type="radio"/>	<input type="radio"/>
Plagen/mopjes maken (bv. over uiterlijk, gedrag, ...)	<input type="radio"/>	<input type="radio"/>	<input type="radio"/>	<input type="radio"/>	<input type="radio"/>
Roddelen	<input type="radio"/>	<input type="radio"/>	<input type="radio"/>	<input type="radio"/>	<input type="radio"/>

14. Ben je zelf ooit aangesproken met een term als 'janet', 'choco', 'aarsridder', 'flikker', ...?

- Neen Ja



15. Wie heeft deze (of een van deze) termen tegenover jouw gebruikt?

- Vrienden
 Kennissen die geen vrienden zijn
 Mensen die ik niet ken
 Andere

Ga naar vraag 17

16. Wat vond je ervan dat je met zo'n term werd aangesproken?

Onbegrijpelijk	<input type="radio"/>	<input type="radio"/>	<input type="radio"/>	<input type="radio"/>	<input type="radio"/>	<input type="radio"/>	<input type="radio"/>	Begrijpelijk
Onaanvaardbaar	<input type="radio"/>	<input type="radio"/>	<input type="radio"/>	<input type="radio"/>	<input type="radio"/>	<input type="radio"/>	<input type="radio"/>	Aanvaardbaar
Fout	<input type="radio"/>	<input type="radio"/>	<input type="radio"/>	<input type="radio"/>	<input type="radio"/>	<input type="radio"/>	<input type="radio"/>	Goed
Kwetsend	<input type="radio"/>	<input type="radio"/>	<input type="radio"/>	<input type="radio"/>	<input type="radio"/>	<input type="radio"/>	<input type="radio"/>	Niet kwetsend
Abnormaal	<input type="radio"/>	<input type="radio"/>	<input type="radio"/>	<input type="radio"/>	<input type="radio"/>	<input type="radio"/>	<input type="radio"/>	Normaal
Niet grappig	<input type="radio"/>	<input type="radio"/>	<input type="radio"/>	<input type="radio"/>	<input type="radio"/>	<input type="radio"/>	<input type="radio"/>	Grappig
Schuldig	<input type="radio"/>	<input type="radio"/>	<input type="radio"/>	<input type="radio"/>	<input type="radio"/>	<input type="radio"/>	<input type="radio"/>	Onschuldig

17. Geef een schatting van het aantal goede vrienden dat je hebt.

- Minder dan 3** **3 tot 5** **6 tot 8** **9 tot 11** **Meer dan 12**
-

18. Heb je veel vriend(in)en die holebi zijn?

- Zeer weinig** **Eerder weinig** **Noch weinig, noch veel** **Eerder veel** **Zeer veel**
-

19. Mensen gedragen zich op verschillende manieren tegenover homoseksuele mannen. Lees aandachtig volgende gedragingen die mensen stellen tegenover hen:

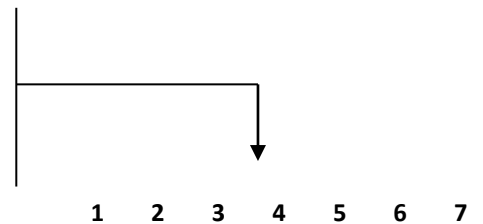
- Gebruik maken van termen zoals ‘janet’, ‘choco’, ‘aarsridder’, ‘flikker’, ...
- Opzettelijk uitsluiten of negeren van homoseksuele mannen
- Plagen/mopjes maken over homoseksuele mannen (bv. over uiterlijk, gedrag, ...)
- Roddelen over homoseksuele mannen

In welke mate vind je het stellen van één of meerdere van deze gedragingen tegenover homoseksuele mannen

Onbegrijpelijk	<input type="radio"/>	<input type="radio"/>	<input type="radio"/>	<input type="radio"/>	<input type="radio"/>	<input type="radio"/>	<input type="radio"/>	Begrijpelijk
Onaanvaardbaar	<input type="radio"/>	<input type="radio"/>	<input type="radio"/>	<input type="radio"/>	<input type="radio"/>	<input type="radio"/>	<input type="radio"/>	Aanvaardbaar
Fout	<input type="radio"/>	<input type="radio"/>	<input type="radio"/>	<input type="radio"/>	<input type="radio"/>	<input type="radio"/>	<input type="radio"/>	Goed
Kwetsend	<input type="radio"/>	<input type="radio"/>	<input type="radio"/>	<input type="radio"/>	<input type="radio"/>	<input type="radio"/>	<input type="radio"/>	Niet kwetsend
Abnormaal	<input type="radio"/>	<input type="radio"/>	<input type="radio"/>	<input type="radio"/>	<input type="radio"/>	<input type="radio"/>	<input type="radio"/>	Normaal
Niet grappig	<input type="radio"/>	<input type="radio"/>	<input type="radio"/>	<input type="radio"/>	<input type="radio"/>	<input type="radio"/>	<input type="radio"/>	Grappig
Schuldig	<input type="radio"/>	<input type="radio"/>	<input type="radio"/>	<input type="radio"/>	<input type="radio"/>	<input type="radio"/>	<input type="radio"/>	Onschuldig

20. Als je denkt aan bovenstaande gedragingen, in welke mate ga je akkoord of niet akkoord met onderstaande stellingen.

- 1 = Helemaal niet mee akkoord
- 2 = Niet mee akkoord
- 3 = Eerder niet mee akkoord
- 4 = Weet het niet
- 5 = Eerder mee akkoord
- 6 = Mee akkoord
- 7 = Helemaal mee akkoord



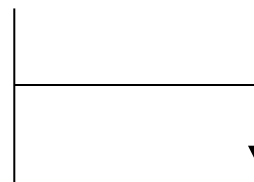
	1	2	3	4	5	6	7
Over het algemeen denk ik dat de meeste mensen geen probleem hebben om één of meerdere van deze gedragingen tegenover homoseksuele mannen te stellen	<input type="radio"/>	<input type="radio"/>	<input type="radio"/>	<input type="radio"/>	<input type="radio"/>	<input type="radio"/>	<input type="radio"/>
Indien ik dergelijk gedrag zou stellen tegenover homoseksuele mannen, zouden mijn ouders dit goedkeuren	<input type="radio"/>	<input type="radio"/>	<input type="radio"/>	<input type="radio"/>	<input type="radio"/>	<input type="radio"/>	<input type="radio"/>
Mijn ouders stellen regelmatig dit gedrag tegenover homoseksuele mannen	<input type="radio"/>	<input type="radio"/>	<input type="radio"/>	<input type="radio"/>	<input type="radio"/>	<input type="radio"/>	<input type="radio"/>
Mijn ouders zijn het er mee eens dat ik homoseksuele mannen anders behandel dan andere mensen	<input type="radio"/>	<input type="radio"/>	<input type="radio"/>	<input type="radio"/>	<input type="radio"/>	<input type="radio"/>	<input type="radio"/>
Indien ik dergelijk gedrag zou stellen tegenover homoseksuele mannen, zouden mijn vrienden dit goedkeuren	<input type="radio"/>	<input type="radio"/>	<input type="radio"/>	<input type="radio"/>	<input type="radio"/>	<input type="radio"/>	<input type="radio"/>
Mijn vrienden stellen regelmatig dit gedrag tegenover homoseksuele mannen	<input type="radio"/>	<input type="radio"/>	<input type="radio"/>	<input type="radio"/>	<input type="radio"/>	<input type="radio"/>	<input type="radio"/>
Mijn vrienden zijn het er mee eens dat ik homoseksuele mannen anders behandel dan andere mensen	<input type="radio"/>	<input type="radio"/>	<input type="radio"/>	<input type="radio"/>	<input type="radio"/>	<input type="radio"/>	<input type="radio"/>

21. Mensen gedragen zich op verschillende manieren tegenover homoseksuele mannen. Lees aandachtig volgende gedragingen die mensen stellen tegenover hen:

- Gebruik maken van termen zoals ‘janet’, ‘choco’, ‘aarsridder’, ‘flikker’, ...
- Opzettelijk uitsluiten of negeren van homoseksuele mannen
- Plagen/mopjes maken over homoseksuele mannen (bv. over uiterlijk, gedrag, ...)
- Roddelen over homoseksuele mannen

Als je denkt aan deze gedragingen, in welke mate ga je wel of niet akkoord met onderstaande stellingen

- 1 = Helemaal niet mee akkoord
 2 = Niet mee akkoord
 3 = Eerder niet mee akkoord
 4 = Weet het niet
 5 = Eerder mee akkoord
 6 = Mee akkoord
 7 = Helemaal mee akkoord



	1	2	3	4	5	6	7
De kans is groot dat ik in de komende maanden dit gedrag zal stellen tegen een homoseksuele man	<input type="radio"/>	<input type="radio"/>	<input type="radio"/>	<input type="radio"/>	<input type="radio"/>	<input type="radio"/>	<input type="radio"/>
Ik ben van plan om in de komende maanden dit gedrag te stellen tegen een homoseksuele man	<input type="radio"/>	<input type="radio"/>	<input type="radio"/>	<input type="radio"/>	<input type="radio"/>	<input type="radio"/>	<input type="radio"/>
Ik kan me inbeelden dat ik in de komende maanden dit gedrag stel tegen een homoseksuele man	<input type="radio"/>	<input type="radio"/>	<input type="radio"/>	<input type="radio"/>	<input type="radio"/>	<input type="radio"/>	<input type="radio"/>
Ik heb vaak de gelegenheid om dit soort gedrag te stellen tegenover homoseksuele mannen	<input type="radio"/>	<input type="radio"/>	<input type="radio"/>	<input type="radio"/>	<input type="radio"/>	<input type="radio"/>	<input type="radio"/>
Ik heb controle over hoe ik me gedraag tegenover homoseksuele mannen	<input type="radio"/>	<input type="radio"/>	<input type="radio"/>	<input type="radio"/>	<input type="radio"/>	<input type="radio"/>	<input type="radio"/>
Ik bepaal volledig zelf hoe ik me gedraag tegenover homoseksuele mannen	<input type="radio"/>	<input type="radio"/>	<input type="radio"/>	<input type="radio"/>	<input type="radio"/>	<input type="radio"/>	<input type="radio"/>

22. Ik wil weten wat jij denkt over iemand die de bovenstaande gedragingen stelt.

Ik bedoel hierbij niet iemand in het bijzonder, gewoon iemand van jouw leeftijd die dit soort gedragingen stelt. Kun je aangeven in hoeverre jij de onderstaande eigenschappen bij hem/haar vindt passen?

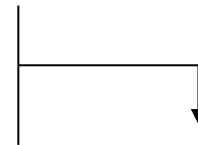
	Helemaal niet	Niet	Vrijwel niet	Een beetje	Wel	Vrij veel	Helemaal
Sympathiek	<input type="radio"/>	<input type="radio"/>	<input type="radio"/>	<input type="radio"/>	<input type="radio"/>	<input type="radio"/>	<input type="radio"/>
Populair	<input type="radio"/>	<input type="radio"/>	<input type="radio"/>	<input type="radio"/>	<input type="radio"/>	<input type="radio"/>	<input type="radio"/>
Egoïstisch	<input type="radio"/>	<input type="radio"/>	<input type="radio"/>	<input type="radio"/>	<input type="radio"/>	<input type="radio"/>	<input type="radio"/>
Onaantrekkelijk	<input type="radio"/>	<input type="radio"/>	<input type="radio"/>	<input type="radio"/>	<input type="radio"/>	<input type="radio"/>	<input type="radio"/>
Onaangenaam	<input type="radio"/>	<input type="radio"/>	<input type="radio"/>	<input type="radio"/>	<input type="radio"/>	<input type="radio"/>	<input type="radio"/>
Zelfverzekerd	<input type="radio"/>	<input type="radio"/>	<input type="radio"/>	<input type="radio"/>	<input type="radio"/>	<input type="radio"/>	<input type="radio"/>

23. In welke mate vind jij dat jij op dit type persoon lijkt?

Helemaal niet							Helemaal wel
<input type="radio"/>	<input type="radio"/>	<input type="radio"/>	<input type="radio"/>	<input type="radio"/>	<input type="radio"/>	<input type="radio"/>	<input type="radio"/>

24. In welke mate ga je akkoord of niet akkoord met volgende uitspraken?

- 1 = Helemaal niet akkoord
- 2 = Niet akkoord
- 3 = Noch akkoord, noch niet akkoord
- 4 = Akkoord
- 5 = Helemaal akkoord



	1	2	3	4	5
Veel homoseksuelen mannen gebruiken hun geaardheid om speciale privileges te verkrijgen	<input type="radio"/>	<input type="radio"/>	<input type="radio"/>	<input type="radio"/>	<input type="radio"/>
Homoseksuele mannen lijken zich te focussen op hun verschillen met heteroseksuelen, terwijl ze mogelijke gelijkenissen negeren	<input type="radio"/>	<input type="radio"/>	<input type="radio"/>	<input type="radio"/>	<input type="radio"/>
Indien homoseksuelen willen behandeld worden zoals alle andere mensen moeten ze stoppen met een heisa te maken over hun seksualiteit/cultuur	<input type="radio"/>	<input type="radio"/>	<input type="radio"/>	<input type="radio"/>	<input type="radio"/>
Homo's die 'uit de kast' zijn moeten bewonderd worden voor hun moed	<input type="radio"/>	<input type="radio"/>	<input type="radio"/>	<input type="radio"/>	<input type="radio"/>
Ik zou me ongemakkelijk voelen tussen een groep homoseksuele mannen	<input type="radio"/>	<input type="radio"/>	<input type="radio"/>	<input type="radio"/>	<input type="radio"/>
Ik zou van streek zijn indien ik zou vernemen dat mijn broer homo was	<input type="radio"/>	<input type="radio"/>	<input type="radio"/>	<input type="radio"/>	<input type="radio"/>
Ik zou het walgelijk vinden om twee mannen in het openbaar handen te zien houden	<input type="radio"/>	<input type="radio"/>	<input type="radio"/>	<input type="radio"/>	<input type="radio"/>
Het zou mij storen indien ik zou vernemen dat mijn dokter homoseksueel was	<input type="radio"/>	<input type="radio"/>	<input type="radio"/>	<input type="radio"/>	<input type="radio"/>
Ik zou me ongemakkelijk voelen indien ik zou gezien worden in een homobar	<input type="radio"/>	<input type="radio"/>	<input type="radio"/>	<input type="radio"/>	<input type="radio"/>
Ik zou me op mijn gemak voelen indien iemand van mijn eigen geslacht avances maakt op mij	<input type="radio"/>	<input type="radio"/>	<input type="radio"/>	<input type="radio"/>	<input type="radio"/>
Ik zou me op mijn gemak voelen indien ik mezelf aangetrokken voelde tot iemand van mijn eigen geslacht	<input type="radio"/>	<input type="radio"/>	<input type="radio"/>	<input type="radio"/>	<input type="radio"/>
Ik zou me op mijn gemak voelen indien ik te weten kom dat ik aantrekkelijk ben voor mensen van mijn eigen geslacht	<input type="radio"/>	<input type="radio"/>	<input type="radio"/>	<input type="radio"/>	<input type="radio"/>
Ik zou me gevleid voelen indien iemand van mijn eigen geslacht avances zou maken op mij	<input type="radio"/>	<input type="radio"/>	<input type="radio"/>	<input type="radio"/>	<input type="radio"/>

25. Lees aandachtig de volgende situatieschets.

Stel, je bent 's avonds met een groep vrienden op stap. Plots zien jullie in het midden van de straat twee mannen elkaar hevig kussen. Buiten hen en jouw vrienden is er niemand in de buurt. In welke mate zou je de volgende reacties hebben:

	Zeer onwaarschijnlijk	Eerder onwaarschijnlijk	Noch waarschijnlijk, noch onwaarschijnlijk	Eerder waarschijnlijk	Heel waarschijnlijk
Gebruik maken van een term als 'janet', 'choco', 'flikker', 'aarsridder', ..	<input type="radio"/>	<input type="radio"/>	<input type="radio"/>	<input type="radio"/>	<input type="radio"/>
Hen negeren indien ze toenadering zoeken	<input type="radio"/>	<input type="radio"/>	<input type="radio"/>	<input type="radio"/>	<input type="radio"/>
Een mopje maken over hen, hen plagen	<input type="radio"/>	<input type="radio"/>	<input type="radio"/>	<input type="radio"/>	<input type="radio"/>
Niet reageren op jouw vrienden, al stellen jouw vrienden wel een van de bovenstaande gedragingen	<input type="radio"/>	<input type="radio"/>	<input type="radio"/>	<input type="radio"/>	<input type="radio"/>
Weggaan, of jouw vrienden proberen tegenhouden indien ze een van de bovenstaande gedragingen willen stellen	<input type="radio"/>	<input type="radio"/>	<input type="radio"/>	<input type="radio"/>	<input type="radio"/>

26. Lees aandachtig de volgende situatieschets.

Stel, je zit met je vrienden in een leslokaal voor het allereerste college van een vak. Er is nog een plaats vrij naast jullie. Er komt een jongen naar jullie toe waarvan je op basis van zijn uiterlijk en gedrag meteen vermoedt dat hij homo is. Hij stelt zich voor en vraagt om bij jullie te mogen zitten. In welke mate zou je de volgende reacties hebben:

	Ze er onwaarschijnlijk	E er der onwaarschijnlijk	N och w aarschijnlijk, n och o nwaarschijnlijk	E er der w aarschijnlijk	H eel w aarschijnlijk
Gebruik maken van een term als 'janet', 'choco', 'flikker', 'aarsridder', ..	<input type="radio"/>	<input type="radio"/>	<input type="radio"/>	<input type="radio"/>	<input type="radio"/>
Hem niet toestaan er bij te komen of hem negeren indien hij dit wel doet	<input type="radio"/>	<input type="radio"/>	<input type="radio"/>	<input type="radio"/>	<input type="radio"/>
Een mopje maken over hem, hem plagen	<input type="radio"/>	<input type="radio"/>	<input type="radio"/>	<input type="radio"/>	<input type="radio"/>
Niet reageren op jouw vrienden, al stellen jouw vrienden wel een van de bovenstaande gedragingen	<input type="radio"/>	<input type="radio"/>	<input type="radio"/>	<input type="radio"/>	<input type="radio"/>
Hem toestaan om erbij te komen en jouw vrienden proberen tegenhouden indien ze een van de bovenstaande gedragingen willen stellen	<input type="radio"/>	<input type="radio"/>	<input type="radio"/>	<input type="radio"/>	<input type="radio"/>

27. Lees aandachtig de volgende situatieschets.

Stel, je bent met vrienden op café. Een van jouw heteroseksuele vrienden doet een heel goede impressie van een 'typisch' vrouwelijke homo (inclusief hogere stem en losse pols). In welke mate zou je de volgende reacties hebben:

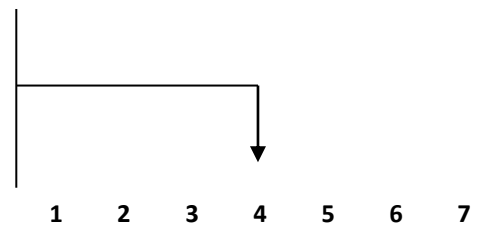
	Ze er onwaarschijnlijk	E er der onwaarschijnlijk	N och w aarschijnlijk, n och o nwaarschijnlijk	E er der w aarschijnlijk	H eel w aarschijnlijk
Gebruik maken van een term als 'janet', 'choco', 'flikker', 'aarsridder', ..	<input type="radio"/>	<input type="radio"/>	<input type="radio"/>	<input type="radio"/>	<input type="radio"/>
De vriend in kwestie nadien negeren aangezien je niet met dit gedrag geassocieerd wil worden	<input type="radio"/>	<input type="radio"/>	<input type="radio"/>	<input type="radio"/>	<input type="radio"/>
Een mopje maken over hem, hem plagen	<input type="radio"/>	<input type="radio"/>	<input type="radio"/>	<input type="radio"/>	<input type="radio"/>
Niet reageren op jouw vrienden, al stellen jouw vrienden wel een van de bovenstaande gedragingen	<input type="radio"/>	<input type="radio"/>	<input type="radio"/>	<input type="radio"/>	<input type="radio"/>
De vriend in kwestie erop wijzen dat de impressie beledigend is en jouw vrienden proberen tegen te houden indien ze een van de bovenstaande gedragingen willen stellen	<input type="radio"/>	<input type="radio"/>	<input type="radio"/>	<input type="radio"/>	<input type="radio"/>

28. Hoe zou je jouw geaardheid omschrijven?

- Exclusief heteroseksueel
- Voornamelijk heteroseksueel, zelden homoseksueel
- Voornamelijk heteroseksueel, soms homoseksueel
- Evenzeer hetero- als homoseksueel
- Voornamelijk homoseksueel, soms heteroseksueel
- Voornamelijk homoseksueel, zelden heteroseksueel
- Exclusief homoseksueel

29. In welke mate ga je akkoord of niet akkoord met de volgende uitspraken over jezelf?

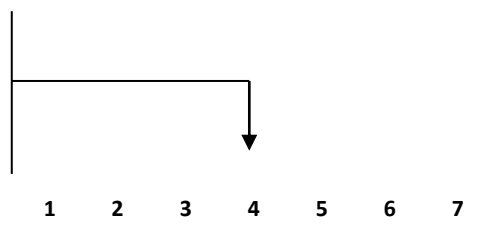
- 1 = Helemaal niet mee akkoord
- 2 = Niet mee akkoord
- 3 = Eerder niet mee akkoord
- 4 = Weet het niet
- 5 = Eerder mee akkoord
- 6 = Mee akkoord
- 7 = Helemaal mee akkoord



- | | 1 | 2 | 3 | 4 | 5 | 6 | 7 |
|--|-----------------------|-----------------------|-----------------------|-----------------------|-----------------------|-----------------------|-----------------------|
| De echte sleutels tot het goede leven zijn gehoorzaamheid, discipline en op het rechte pad blijven | <input type="radio"/> | <input type="radio"/> | <input type="radio"/> | <input type="radio"/> | <input type="radio"/> | <input type="radio"/> | <input type="radio"/> |
| Wetten moeten strikt worden toegepast, zeker als het gaat om oproerkraaiers en revolutionairen | <input type="radio"/> | <input type="radio"/> | <input type="radio"/> | <input type="radio"/> | <input type="radio"/> | <input type="radio"/> | <input type="radio"/> |
| Gehoorzaamheid en respect voor gezag zijn de belangrijkste deugden die kinderen moeten leren | <input type="radio"/> | <input type="radio"/> | <input type="radio"/> | <input type="radio"/> | <input type="radio"/> | <input type="radio"/> | <input type="radio"/> |
| Het is belangrijk dat de rechten van zij die protesteren tegen de gevestigde orde beschermd worden | <input type="radio"/> | <input type="radio"/> | <input type="radio"/> | <input type="radio"/> | <input type="radio"/> | <input type="radio"/> | <input type="radio"/> |
| Het is goed dat jongeren tegenwoordig de kans krijgen te protesteren tegen de gevestigde orde | <input type="radio"/> | <input type="radio"/> | <input type="radio"/> | <input type="radio"/> | <input type="radio"/> | <input type="radio"/> | <input type="radio"/> |
| De rechters pakken druggebruikers terecht niet te hard aan. Straf zou toch niet goed werken | <input type="radio"/> | <input type="radio"/> | <input type="radio"/> | <input type="radio"/> | <input type="radio"/> | <input type="radio"/> | <input type="radio"/> |

30. Duid aan in welke mate u akkoord of niet akkoord gaat met onderstaande beweringen.

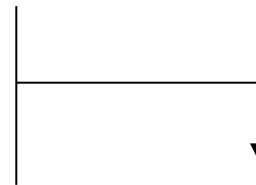
- 1 = Helemaal niet mee akkoord
- 2 = Niet mee akkoord
- 3 = Eerder niet mee akkoord
- 4 = Weet het niet
- 5 = Eerder mee akkoord
- 6 = Mee akkoord
- 7 = Helemaal mee akkoord



- | | 1 | 2 | 3 | 4 | 5 | 6 | 7 |
|--|-----------------------|-----------------------|-----------------------|-----------------------|-----------------------|-----------------------|-----------------------|
| Mijn levensomstandigheden zijn uitstekend | <input type="radio"/> | <input type="radio"/> | <input type="radio"/> | <input type="radio"/> | <input type="radio"/> | <input type="radio"/> | <input type="radio"/> |
| Mijn leven is op de meeste vlakken nagenoeg ideaal | <input type="radio"/> | <input type="radio"/> | <input type="radio"/> | <input type="radio"/> | <input type="radio"/> | <input type="radio"/> | <input type="radio"/> |
| Ik ben tevreden met mijn leven | <input type="radio"/> | <input type="radio"/> | <input type="radio"/> | <input type="radio"/> | <input type="radio"/> | <input type="radio"/> | <input type="radio"/> |
| Als ik mijn leven zou kunnen over doen, zou ik vrijwel niets veranderen | <input type="radio"/> | <input type="radio"/> | <input type="radio"/> | <input type="radio"/> | <input type="radio"/> | <input type="radio"/> | <input type="radio"/> |
| Tot nu toe heb ik de belangrijkste dingen bereikt, die ik in mijn leven wilde bereiken | <input type="radio"/> | <input type="radio"/> | <input type="radio"/> | <input type="radio"/> | <input type="radio"/> | <input type="radio"/> | <input type="radio"/> |

31. In welke mate ga je akkoord of niet akkoord met de volgende uitspraken over jezelf?

- 1 = Helemaal niet mee akkoord
- 2 = Niet mee akkoord
- 3 = Eerder niet mee akkoord
- 4 = Weet het niet
- 5 = Eerder mee akkoord
- 6 = Mee akkoord
- 7 = Helemaal mee akkoord



	1	2	3	4	5	6	7
Ik heb liever ingewikkelde dan eenvoudige problemen	<input type="radio"/>	<input type="radio"/>	<input type="radio"/>	<input type="radio"/>	<input type="radio"/>	<input type="radio"/>	<input type="radio"/>
Ik zou graag nieuwe manieren leren om na te denken	<input type="radio"/>	<input type="radio"/>	<input type="radio"/>	<input type="radio"/>	<input type="radio"/>	<input type="radio"/>	<input type="radio"/>
Ik vind het leuk in abstracte termen te denken	<input type="radio"/>	<input type="radio"/>	<input type="radio"/>	<input type="radio"/>	<input type="radio"/>	<input type="radio"/>	<input type="radio"/>
Ik vind een intellectuele uitdaging leuk	<input type="radio"/>	<input type="radio"/>	<input type="radio"/>	<input type="radio"/>	<input type="radio"/>	<input type="radio"/>	<input type="radio"/>
Ik vind het leuk problemen op te lossen waar je diep over na moet denken	<input type="radio"/>	<input type="radio"/>	<input type="radio"/>	<input type="radio"/>	<input type="radio"/>	<input type="radio"/>	<input type="radio"/>
Ik heb vertrouwen in mijn voorgevoelens	<input type="radio"/>	<input type="radio"/>	<input type="radio"/>	<input type="radio"/>	<input type="radio"/>	<input type="radio"/>	<input type="radio"/>
Ik denk dat er momenten zijn dat je op je intuïtie af moet gaan	<input type="radio"/>	<input type="radio"/>	<input type="radio"/>	<input type="radio"/>	<input type="radio"/>	<input type="radio"/>	<input type="radio"/>
Ik heb de neiging om mijn hart te volgen	<input type="radio"/>	<input type="radio"/>	<input type="radio"/>	<input type="radio"/>	<input type="radio"/>	<input type="radio"/>	<input type="radio"/>
Intuïtie kan heel bruikbaar zijn voor het oplossen van problemen	<input type="radio"/>	<input type="radio"/>	<input type="radio"/>	<input type="radio"/>	<input type="radio"/>	<input type="radio"/>	<input type="radio"/>
Ik volg vaak mijn instinct bij het nemen van een beslissing over wat ik zou gaan doen	<input type="radio"/>	<input type="radio"/>	<input type="radio"/>	<input type="radio"/>	<input type="radio"/>	<input type="radio"/>	<input type="radio"/>
Sommige sociale groepen zijn eenvoudig weg niet de gelijke van andere groepen	<input type="radio"/>	<input type="radio"/>	<input type="radio"/>	<input type="radio"/>	<input type="radio"/>	<input type="radio"/>	<input type="radio"/>
Sommige mensen zijn meer achtenswaardig dan andere	<input type="radio"/>	<input type="radio"/>	<input type="radio"/>	<input type="radio"/>	<input type="radio"/>	<input type="radio"/>	<input type="radio"/>
Sommige mensen zijn niet evenwaardig aan anderen	<input type="radio"/>	<input type="radio"/>	<input type="radio"/>	<input type="radio"/>	<input type="radio"/>	<input type="radio"/>	<input type="radio"/>
Sommige mensen zijn inferieur aan anderen	<input type="radio"/>	<input type="radio"/>	<input type="radio"/>	<input type="radio"/>	<input type="radio"/>	<input type="radio"/>	<input type="radio"/>
Indien men niet zo veel aandacht zou besteden aan de gelijkheid tussen de mensen, zou dit land er veel beter bij varen	<input type="radio"/>	<input type="radio"/>	<input type="radio"/>	<input type="radio"/>	<input type="radio"/>	<input type="radio"/>	<input type="radio"/>
Ik vind het normaal dat sommige mensen meer kansen in het leven krijgen dan anderen	<input type="radio"/>	<input type="radio"/>	<input type="radio"/>	<input type="radio"/>	<input type="radio"/>	<input type="radio"/>	<input type="radio"/>
Het is soms nodig om anderen in de weg te staan om vooruit te komen in het leven	<input type="radio"/>	<input type="radio"/>	<input type="radio"/>	<input type="radio"/>	<input type="radio"/>	<input type="radio"/>	<input type="radio"/>
Men zou moeten ijveren voor een grotere economische gelijkheid	<input type="radio"/>	<input type="radio"/>	<input type="radio"/>	<input type="radio"/>	<input type="radio"/>	<input type="radio"/>	<input type="radio"/>
Men zou moeten ijveren voor een toenemende sociale gelijkheid	<input type="radio"/>	<input type="radio"/>	<input type="radio"/>	<input type="radio"/>	<input type="radio"/>	<input type="radio"/>	<input type="radio"/>
"Gelijkheid" is een belangrijke waarde voor mij	<input type="radio"/>	<input type="radio"/>	<input type="radio"/>	<input type="radio"/>	<input type="radio"/>	<input type="radio"/>	<input type="radio"/>
We zouden elkaar zoveel mogelijk als gelijken moeten behandelen	<input type="radio"/>	<input type="radio"/>	<input type="radio"/>	<input type="radio"/>	<input type="radio"/>	<input type="radio"/>	<input type="radio"/>
Het is belangrijk dat wij andere landen als gelijken behandelen	<input type="radio"/>	<input type="radio"/>	<input type="radio"/>	<input type="radio"/>	<input type="radio"/>	<input type="radio"/>	<input type="radio"/>
Indien alle mensen op gelijke voet zouden behandeld worden, dan zouden er minder problemen zijn in deze maatschappij	<input type="radio"/>	<input type="radio"/>	<input type="radio"/>	<input type="radio"/>	<input type="radio"/>	<input type="radio"/>	<input type="radio"/>
In een ideale wereld zouden alle naties op basis van gelijkwaardigheid behandeld worden	<input type="radio"/>	<input type="radio"/>	<input type="radio"/>	<input type="radio"/>	<input type="radio"/>	<input type="radio"/>	<input type="radio"/>

Wij danken je voor jouw medewerking.

We willen benadrukken dat al jouw antwoorden anoniem en vertrouwelijk behandeld worden.