



Città di Bolzano
Stadt Bozen

KU LEUVEN

uAD 1415
REFLECTIEPAPER

ATELIER THE NEXT BOLZANO

(H)erkenning

SIEN BEYENS

DOCENTEN
STEVEN GEERAERT + BART VAN GASSEN
MENTOR
AN FONTEYNE

juni 2015

Dementie is een trage ziekte. Een trage ziekte die veel te snel gaat. Stilaan verdwijnt alles. Meer en meer. Je probeert de dingen te begrijpen. Je volgt de gesprekken niet meer zo goed. Het gaat te snel. Alles zit te diep in je geheugen. Te ver weg. En je kan er niet meer aan.

Behalve gebeurtenissen uit je kinderjaren en studententijd. Belevissen van al wat langer geleden. Die herinner je je nog levend. Het is de nieuwe informatie die niet meer wordt opgeslagen in de kronkels van je hersenen. En eigenlijk is dit niet eens zo negatief als iedereen wel denkt. Het is ook heel bevrijdend. Je geniet weer van kleine dingen. Van de dingen die er echt toe doen. Van muziek, van nabijheid van vrienden en familie, van de natuur. Je hebt opnieuw fascinatie voor dingen die wij al als gewoon beschouwen maar die eigenlijk heel erg speciaal zijn en aan ons voorbijgaan.

Dementie lijkt soms een ander mens van je te maken. Maar dat is eigenlijk helemaal niet zo. Je bent nog altijd dezelfde persoon als voorheen. Dezelfde lieve papa die je altijd al geweest bent. We weten niet wat er nog allemaal gaat komen, maar ik weet wel dat we hetzelfde pad blijven bewandelen en hier samen doorgaan zodat je er niet alleen voor staat.

juni 2015

INHOUD

INTRODUCTIE

LEZING

URGENTIE

POSITIE

DENKLIJNEN

INTERVENTIE

INTRODUCTIE

INTRODUCTIE

De titel '*(h)erkenning*' omvat de twee werkwoorden *erkennen* en *herkennen*.

Het *erkennen* van personen met dementie in de samenleving. Waardering hebben voor wie men is en wat men doet, voor wat men kan en misschien niet meer kan. Het erkennen betreft het bewust worden en accepteren van personen met dementie en hen een plaats bieden in de huidige prestatiegerichte maatschappij. De integratie van de zorg in het wonen staat hierbij centraal. Een plaats geven – zowel ruimtelijk als sociaal – aan mensen die zorg behoeven, vormt zich als een essentieel vraagstuk in de huidige en toenemende vergrijzing.

Het *herkennen* slaat op het herinneren en oriënteren. De architectuur als belangrijke factor voor een ondersteunende omgeving die meer levenskwaliteit biedt. Een persoon met dementie ervaart meer en meer een vervreemding van de wereld rondom zich. Men krijgt minder grip op de dingen die rond zich gebeuren en de leefwereld verengt. De architectuur speelt een cruciale rol in het bieden van een houvast aan de woonomgeving.

Naast de erkenning van en herkenning voor personen met dementie, slaat het erkennen en herkennen ook op het wijnlandschap dat karakteristiek is voor Bolzano. Het ontwerp wil via een nieuwe rand voor de stad het bestaande wijnlandschap terug erkennen en de kwaliteiten die het biedt naar boven halen.

Het project (h)erkenning valt binnen de next economy-gedachte onder het thema van the communal city waarbij de caring city en the sharing city sterk naar voren komen als types voor een gedeelde stad. Het project wil zorg een plaats geven in de stad en aantakken op de voorzieningen van de stad om zo de personen met dementie te integreren in de samenleving en te voorkomen dat zij geïsoleerd geraken.

Naast de woonvoorzieningen voor personen met dementie voorziet het project nog vier andere elementen die enerzijds deze integratie bevorderen en anderzijds ook een meerwaarde zijn voor de buurt. Als eerste van deze vier biedt het project publieke ruimte in de vorm van tuinen die aantakken op de typerende boomgaarden in het gebied. Het biedt plaats aan de bewoners van Bolzano om te kunnen verblijven op een unieke plaats aan de rand van de stad. Deze publieke ruimte sluit aan op en wordt omringd door vier verschillende zaken: de woningen voor personen met dementie, de stad, de boomgaarden en polyvalente ruimtes. Deze laatste zijn als tweede element opgenomen in het project. De ruimtes zijn een uitbreiding voor de woningen voor personen met dementie (bijvoorbeeld kine-ruimte, workshopruimte,...) en bieden daarnaast ook plaats aan bewoners en verenigingen in de buurt. Doorheen de publieke

tuinen en langs de polyvalente ruimtes loopt een fietsroute (derde element) die verder doorloopt tussen de boomgaarden en op het einde aantakt op de fietsroute langs het water. Deze drie elementen maken ontmoetingen tussen bewoners mogelijk en stimuleert samenwerkingen. Als vierde element zijn er ook appartementen opgenomen in het project voor niet-demente inwoners van Bolzano. Het project wil via deze verschillende elementen zorg integreren en opnemen in de samenleving.

LEZING



LEZING

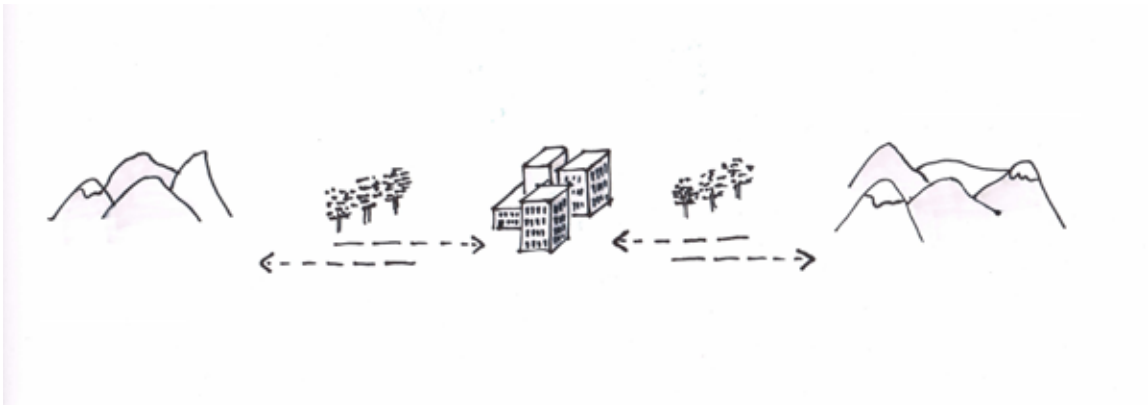
De stad Bolzano kan op verschillende manieren gelezen worden maar mij valt vooral het karakteristieke wijnlandschap op. De vele wijn - en boomgaarden van Bolzano omgeven de stad en dringen ze soms ook binnen. Het is een uniek kenmerk dat de stad typeert en vele kwaliteiten biedt. Deze groene ruimtes worden echter bruto afgesloten van de rest van de stad met hekken of massieve wanden waardoor een harde scheiding ontstaat tussen het stedelijke weefsel enerzijds en het landschap anderzijds. Het is moeilijk, of vaak zelfs onmogelijk, om je in dit landschap te begeven.

De hele stad is ook opgebouwd volgens deze logica. De bouwvolumes van de stad liggen naast een uitgestrekt landschap waarin verschillende kleine volumes zijn ingepland, veelal de huizen van de wijnboeren. Een netwerk van privéwegen loopt tussen de velden om deze woningen te bereiken. Voor de andere inwoners van Bolzano zijn deze groene ruimtes niet toegankelijk en is zelfs de visuele relatie minimaal.

De wijnvelden, gelegen tussen de bergen en het bewoonde dal, waaiert uit in twee richtingen namelijk op de bergflanken en tussen infrastructuren van de stad. Je zou kunnen denken dat dit binnendringen van de landbouwactiviteit in de stad uitnodigt tot verbondenheid tussen beiden maar de vele omheiningen rondom de velden beperken dit.



Bolzano, een stad in het dal omgeven door bergen



Wijn - en boomgaarden tussen stad en berglandschap.
Tussen het stedelijk weefsel en op de bergflanken.



1



2



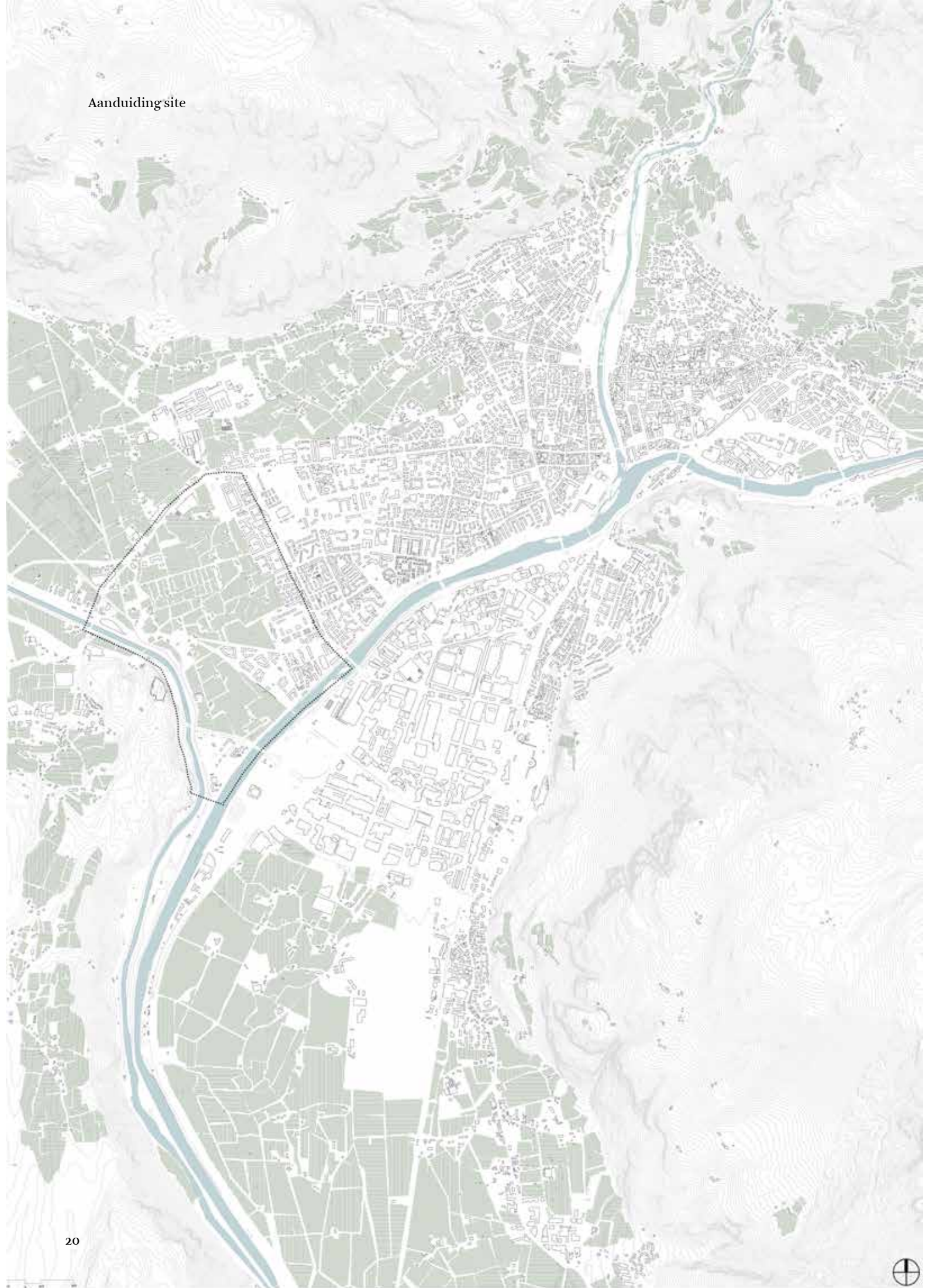
3



4



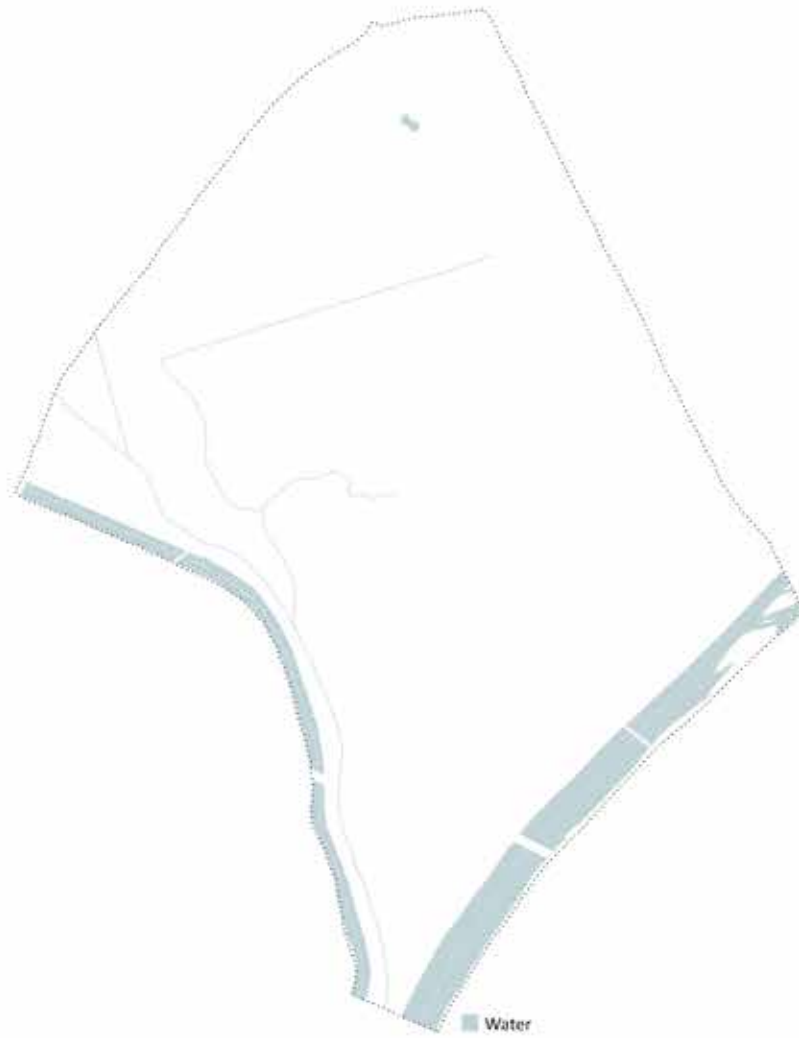
Aanduiding site



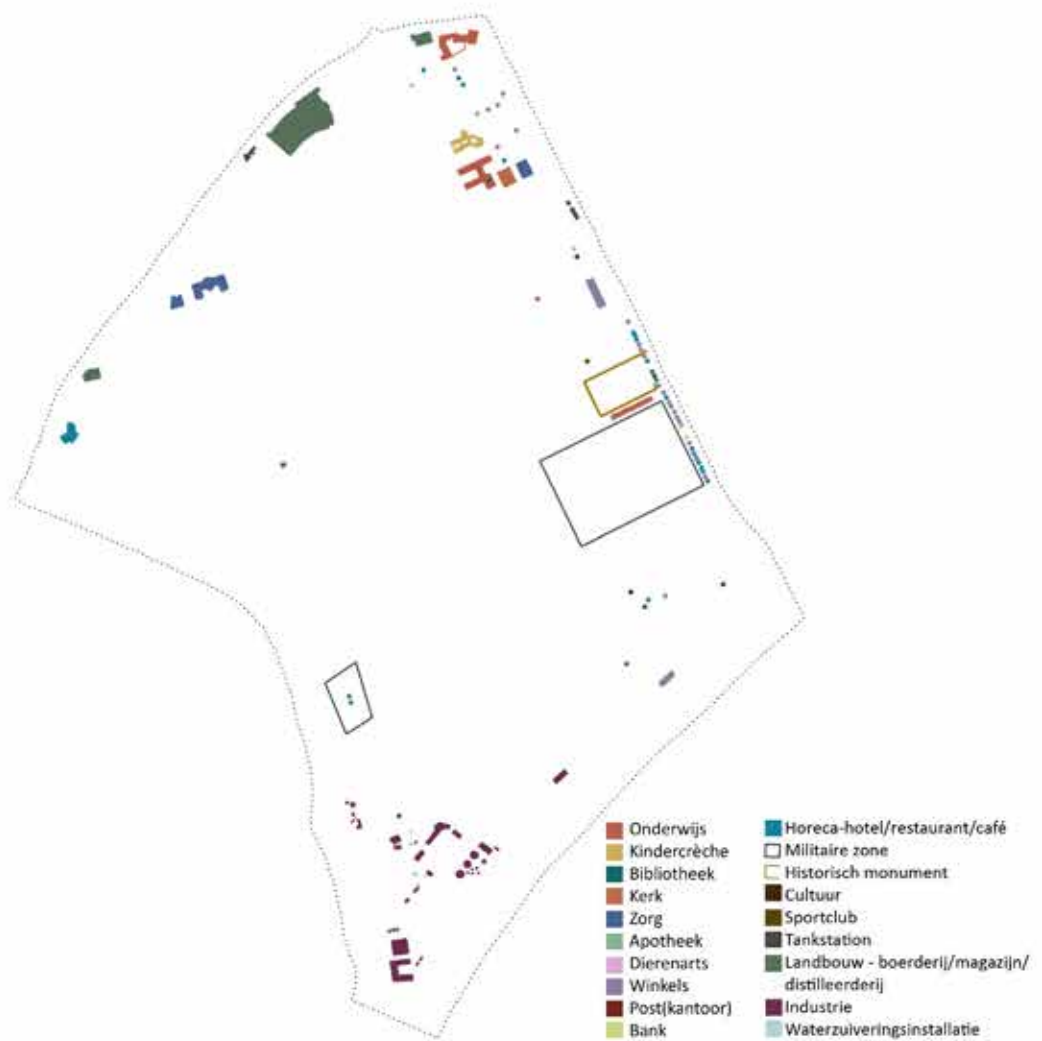
Grenzen site













URGENTIE



Samengestelde luchtfoto

URGENTIE

Het contrast tussen stad en landschap is opvallend aanwezig in de westelijke rand van Bolzano. Ze liggen als twee afgescheiden elementen naast elkaar. Er wordt zeer weinig ingegaan op de vele kwaliteiten die de rand biedt. Nieuwe projecten worden contextloos neergezet en het landschap moet steeds meer wijken voor de uitbreidende stad. De hoge nieuwbouwprojecten worden als een scherm langs het landschap geplaatst. Ze schermen de rest van de stad en haar inwoners af van het kwalitatieve gebied dat zich erachter bevindt. De onuitgespeelde kwaliteiten dringen zich op als een noodzaak tot ingrijpen.

Naast deze ruimtelijke urgentie speelt er ook een belangrijke maatschappelijke tekortkoming. Als gevolg van de toenemende vergrijzing neemt ook het aantal mensen met dementie en andere ouderdomsziekten toe. Hierdoor stijgt de nood aan een gepaste zorg, begeleiding en woonomgeving voor personen met dementie.

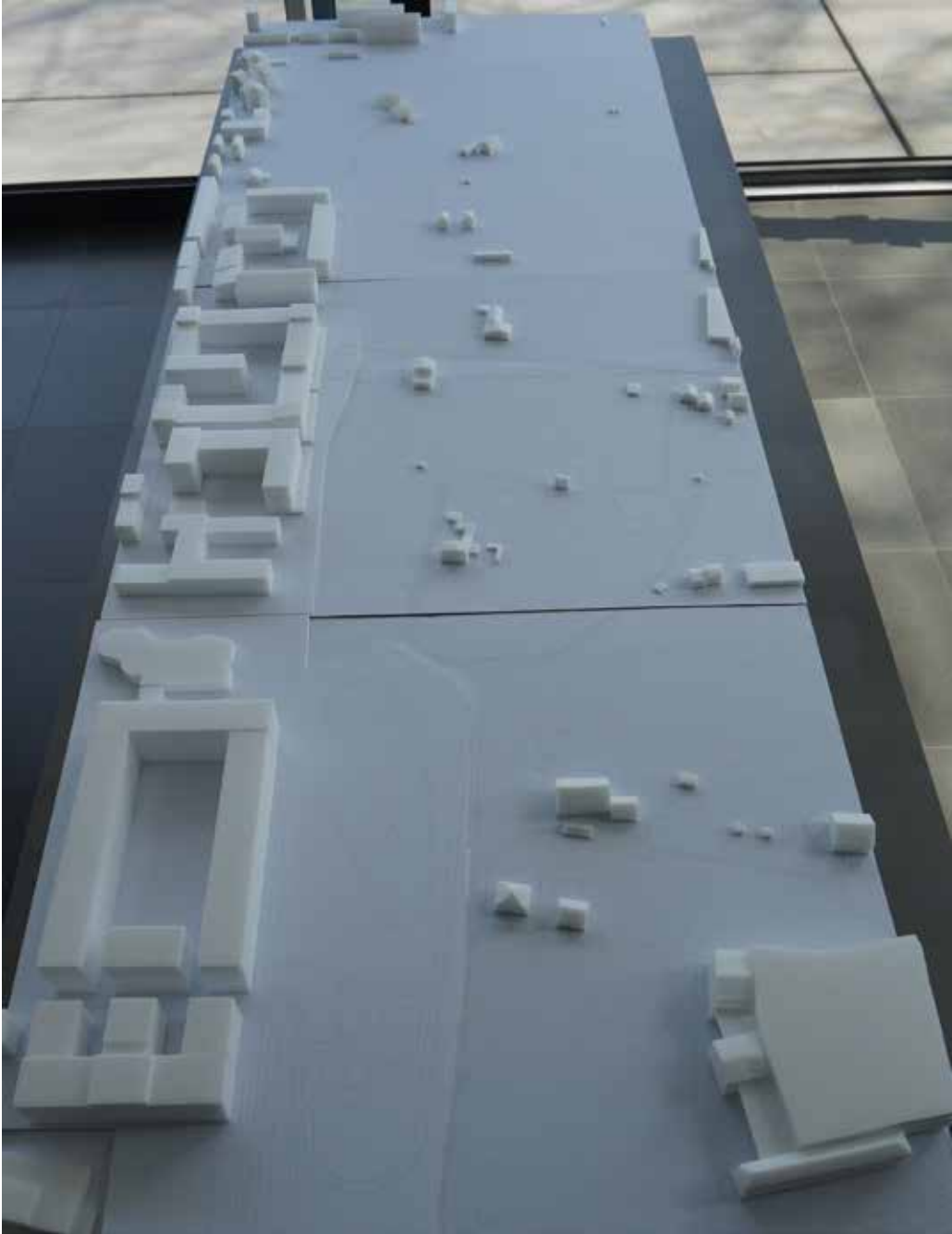
Het belang van dementie in de huidige samenleving valt niet te onderschatten. In Europa ligt de kans om de aandoening te ontwikkelen reeds bijzonder hoog. Zo'n één op de vijf mensen zal gedurende hun leven het slachtoffer worden van dementie. In Italië is de prevalentie bij de hoogste binnen de Europese Unie. Deze maatschappelijk kwetsbare groep kan enkel maar uitbreiden in het licht van de stijgende levensverwachting. Tijdens de afgelopen decennia is inderdaad gebleken dat het aantal dementerende ouderen toeneemt.

Aanvankelijk zijn de meeste personen met dementie nog ingebed in en uitgebreid interagerend met de sociale en ruimtelijke omgeving. Gaandeweg ziet men echter dat de interactie tussen beiden ingrijpend verandert en meestal herleid wordt tot datgene wat de getroffen persoon nog kan ondernemen zonder de buitenwereld te laten merken dat hij of zij kampt met een geheugenprobleem. Dit leidt al te vaak tot sociale isolatie en is allerminst een voorbeeld van een samenleving waar we naartoe willen gaan.



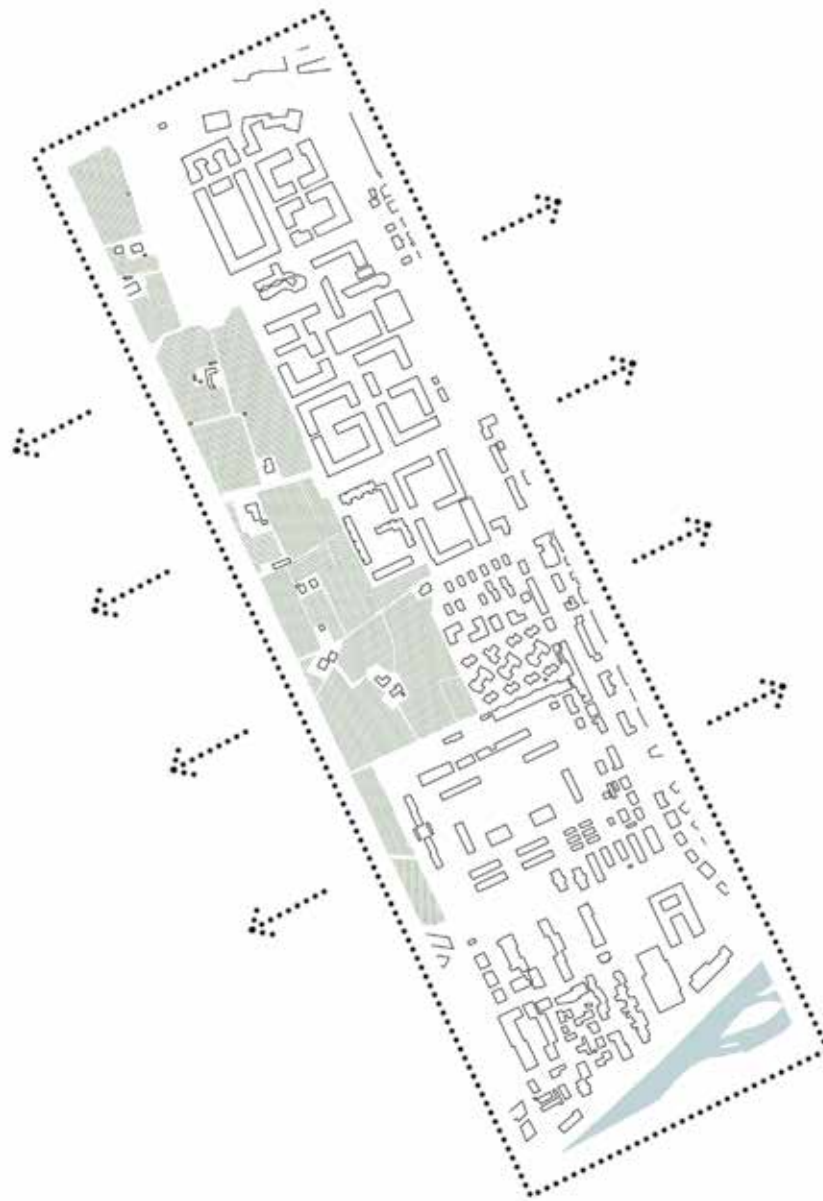






Site in maquette

POSITIE



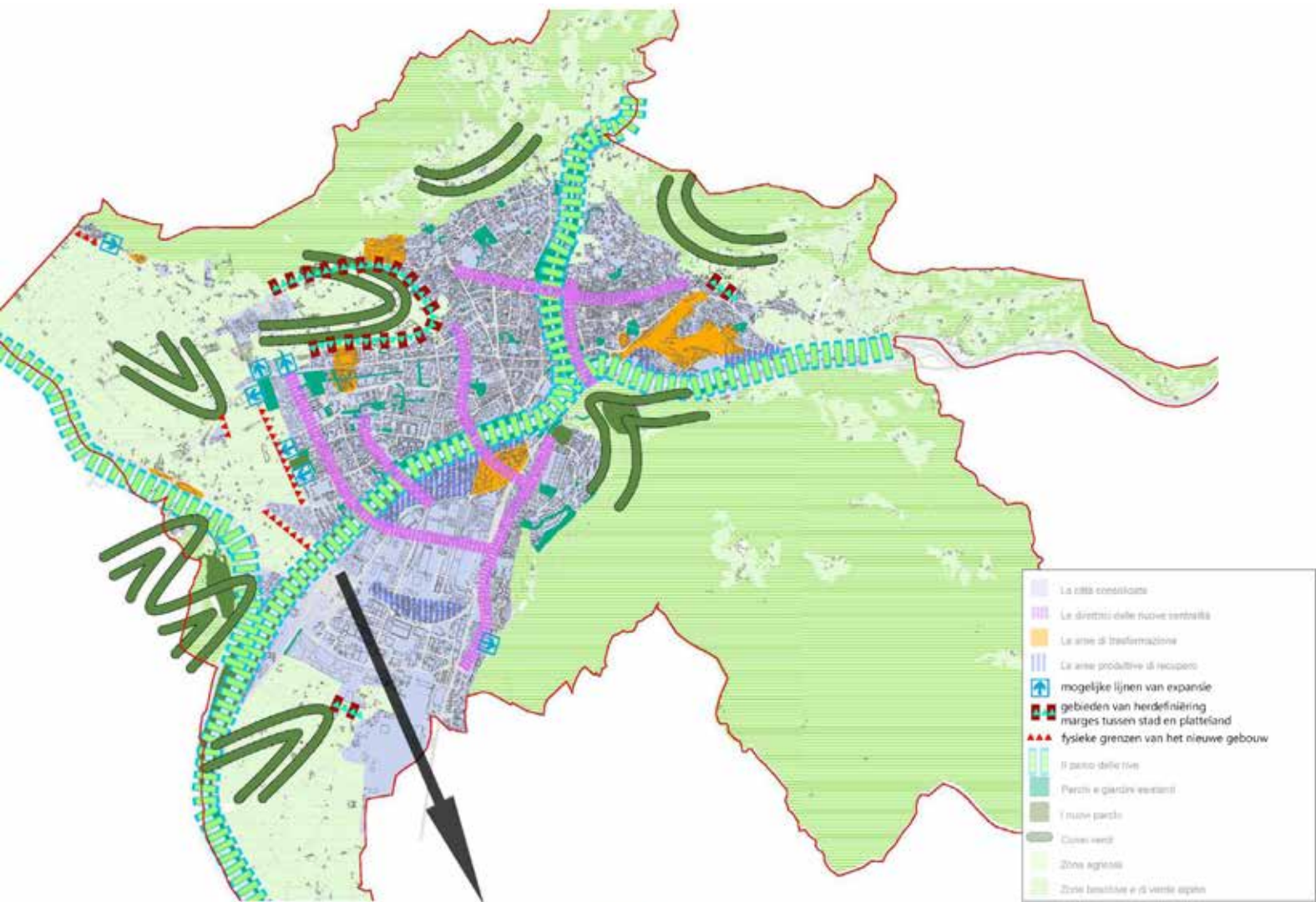
Overgangsruiimte tussen stad en landschap

POSITIE

In het masterplan van Bolzano wordt plaats voorzien voor een uitbreiding van de stad. Een lange smalle strook langs de westrand laat een verdere stadsgroei toe. In plaats van een volgend scherm van hoogbouw te ontwikkelen, stel ik met mijn ontwerp een aanpak voor waarbij er wordt ingespeeld op de aanwezige elementen in de rand. Na analyse van de bestaande (groen) structuren, wegennetwerken, voorzieningen en publieke plaatsen komen een aantal betekenisvolle plekken naar voor.

De rand wordt aangepakt volgens een strategie van drie visies. Ten eerste wordt er aangetakt en ingespeeld op het bestaande programma in de omgeving. Als tweede element worden bestaande structuren getransformeerd of aangepast. Tenslotte wordt nieuwe programma's toegevoegd die meer inspelen op de kwaliteiten van de unieke locatie aan de rand van de stad. Deze strategie bevat een aanpak voor de randen van Bolzano waarbij de kwaliteiten van de plek meer worden uitgespeeld en ook toegankelijker worden voor de bewoners in het centrum. Op die manier wordt de rand een overgangsgebied tussen stad en landschap waarbij publieke ruimte wordt gecreëerd waarin ook andere bewoners van Bolzano kunnen genieten van deze mooie plek aan de rand van de stad.

Het overgangsgebied gaat hiermee eveneens een verdere versnippering en inkrumping van het groengebied tegen. De rand die nu publieke plaatsen verbindt met elkaar wordt ingezet als een grens voor verdere uitbreiding van de stad. De overgangszone wordt tevens gekoppeld aan de fietsroute langs het water. Hiervoor worden de bestaande privéwegen van de huizen in het landschap benut als fiets- en wandelroute.

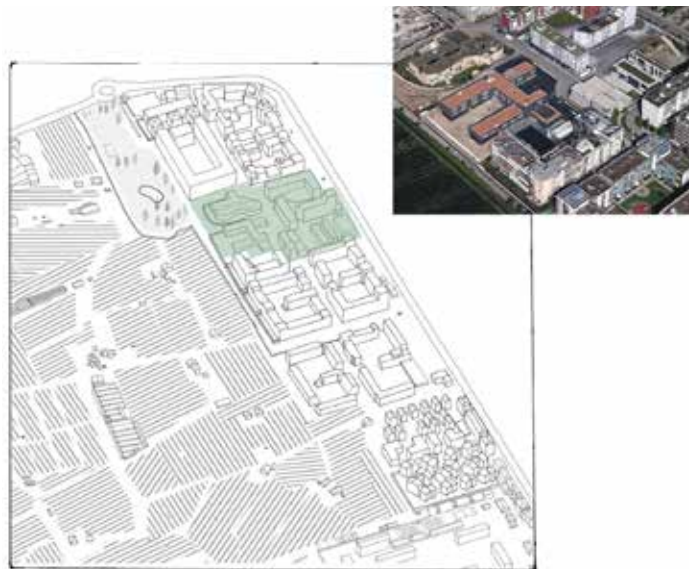




Aaneenschakeling van betekenisvolle plekken



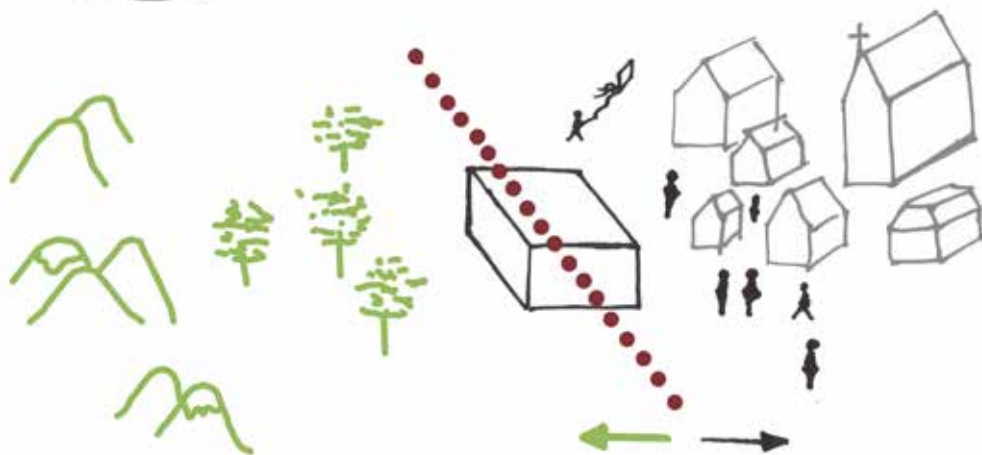
Aantakking op bestaand programma: Firmianopark



Aantakking op bestaand programma: kindercrèche, school, winkel, kerk, parochiezaal, taverne, apotheek



Toevoeging nieuw programma: woonvoorzieningen voor dementerenden

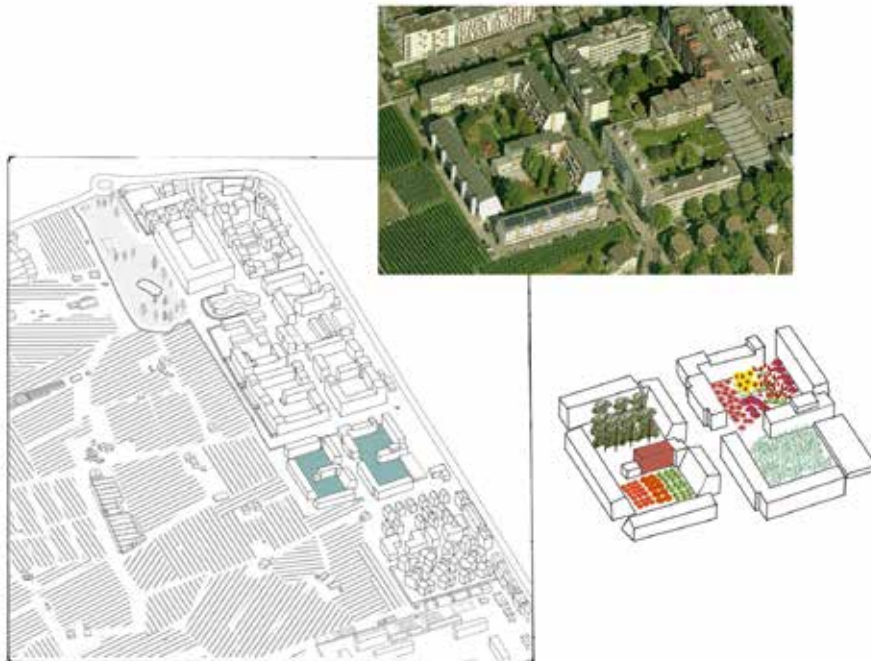


afzonderen
 terugtrekken, geborgenheid
 rust
 stilte
 uitzicht
 landschap

vs.

soc. isolement voorkomen
 verweving met de buurt
 beweging, mensen
 publieke plaatsen
 functies, voorzieningen
 stad

Toevoeging nieuw programma, op grens tussen afzondering in het groen en sociaal leven in de stad.
 Evenwicht tussen prikkels als belangrijkste focus binnen de leefwereld van een persoon met dementie.



Transformatie van bestaand programma tot thematuinen



Toevoeging nieuw programma: collectief wonen

Referentiebeelden van Dierendonckblancke + L.U.S.T. + Haeynck Vanmeirhaeghe architecten voor pilootproject collectief wonen Vlaams Bouwmeester: De nieuwe wijk in Hemiksem



Aantakking op bestaand programma: sportvelden





Bolzano



Bestaande recreatie-as en fietsroute langs het water



Koppeling site aan recreatie-as en fietsroute langs het water via fiets- en wandelpaden door wijnlandschap

DENKLIJNEN

**TUSSENRUIMTE
FLEXIBEL GEBRUIK
COLLECTIVITEIT
KLEINSCHALIGE ZORG
DEMENTIEVRIENDELIJK**



Tussenruimte

TUSSENRUIMTE

TUSSENRUIMTE - HERMAN HERTZBERGER

“Zowel de stad als het landschap worden gedesintegreerd. Hoe zou je daar anders op kunnen reageren dan met te proberen juist te integreren wat uit elkaar gevallen is, dus te zoeken naar vormen van integratie van gebouw(d) en terrein c.q. landschap.”

Tussenruimte is zowel belangrijk op grote schaal, in de publieke ruimte, als op kleine schaal binnenin het gebouw. Zeker in de woonomgeving voor een persoon met dementie spelen overgangsruidten een belangrijke rol in de oriëntering. Tussenruimte die ruimte wordt, staat hierbij centraal.

Zo stelt ook Hertzberger in zijn tekst ‘Tussenruimte’ dat *het tussen* een even grote waarde zou moeten krijgen als wat ernaast ligt en het insluit. Dit geldt voor ruimtes en kamers in een woning maar evenzeer voor gebouwen in een stad. De ruimte tussen gebouwen, het interieur van de stad, is even belangrijk als de gebouwen zelf. Men moet ruimtes ontwerpen om te verblijven in plaats van louter dienende ruimtes zoals verkeersruimte. Dit is zowel toepasselijk op straten in een stad, als gangen in een gebouw. De in-between ruimte is meer dan een circulatieruimte alleen. Het moet een plaats zijn waar mensen onder andere kunnen rusten en elkaar ontmoeten. Het niemandsland-gevoel moet (weer) plaatsmaken voor een gemeenschappelijke sfeer. Hertzberger stelt dat de in-between een plaats is waar twee werelden elkaar overlappen in plaats van een hard grens vormen. Een plaats waar publiek en privaat in elkaar kunnen overgaan, waar binnen en buiten elkaar overlappen of waar stad en landschap samenkomen. De stad heeft nood aan dergelijke overgangszones die een verweving toelaten.

In het project wordt de tussenruimte op drie schaalniveaus uitgewerkt. Ten eerste op schaal van de stad waarbij de rand van Bolzano wordt ontworpen als een overgangruimte tussen stad en landschap om de harde grens tussen beiden te vervagen. Als tweede wordt er op schaal van de wijk een tussenruimte gecreëerd in de vorm van publieke tuinen die omgeven worden door enerzijds de aanwezige boomgaarden en anderzijds door publieke ruimtes die erop aansluiten. Ten derde worden er ook tussenruimtes voorzien op schaal van het gebouw waar de bewoners zich kunnen terugtrekken, op zoek naar afzondering en rust.

TUSSENRUIMTE

STUDIO ASSOCIATO BERNARDO SECCHI PAOLA VIGANO - 'DORP LANGS DE RIVIER', ZWIJNDRECHT (BELGIE)

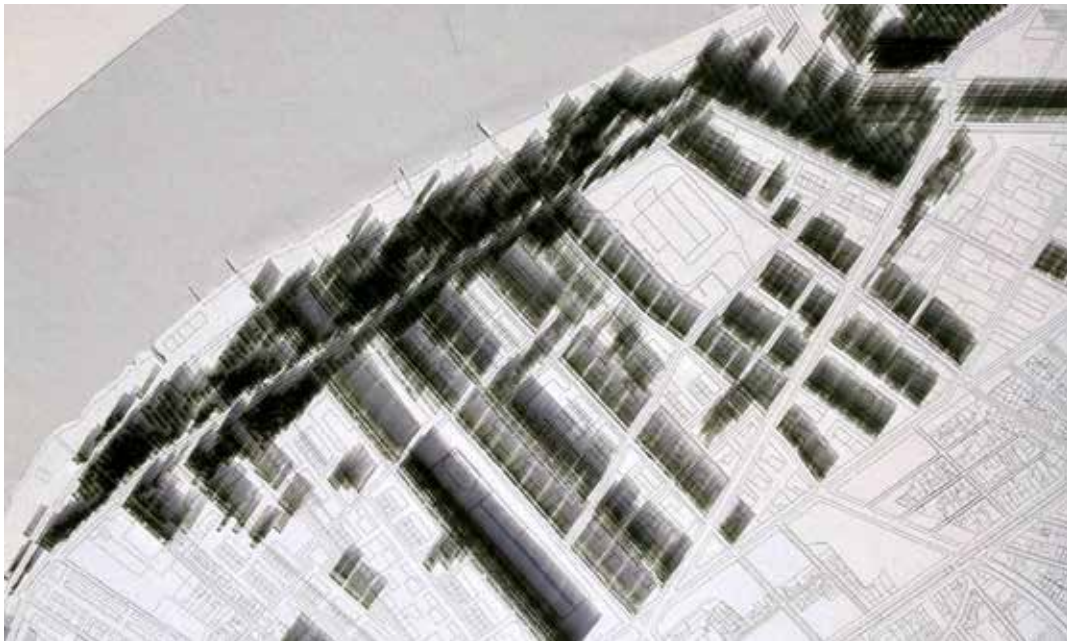


7

Het project in Zwijndrecht van Studio Associato Bernardo Secchi Paola Viganò is een voorbeeld van de toepassing van een tussenruimte op grotere schaal. De tussenruimte krijgt vorm in het *anti-park*. Het masterplan, waarbij de Schelde als uitgangspunt fungeerde, bestaat uit een park, stedelijk weefsel en een anti-park. Dit anti-park ligt tussen het park en het stedelijke weefsel en legt contact tussen enerzijds het dorp en anderzijds de infrastructuur van het park. Zo geeft het anti-park ruimte voor de toegangen van het park en biedt het plaats voor een overgang naar een publiek netwerk van straten en voetpaden. Het zorgt voor een verbetering van de verbindingen en opeenvolging van open ruimtes. Vaak treedt er een strikte scheiding op tussen park en bewoonde delen. Het anti-park wil hierop inspelen en meer zorgen voor een continuïteit. Het wil de aandacht richten op de aanwezigheid van een publieke ruimte en mensen aanmoedigen ze te doorkruisen. Het poreuze anti-park geeft zo een relatie tussen de open en de bebouwde ruimte.

TUSSENRUIMTE

MICHEL DESVIGNE - DE RECHTEROEVER VAN BORDEAUX, BORDEAUX (FRANKRIJK)



8

De rechteroever van de Garonne-rivier verschilt sterk van de linkeroever waar de historische stad zich bevindt en de voormalige haven van Bordeaux. Op de rechteroever stonden fabrieken die nu geleidelijk aan verdwijnen. Voorstel is om een nieuwe vegetatieve horizonlijn in te brengen op deze site die gelinkt is aan de rivier en haar linkeroever. In het project speelt het begrip tijd een belangrijke rol. Bestaande percelen, industriegebieden, verlaten parkings en wegen worden stuk voor stuk opgebouwd als park. Hierdoor zal het tientallen jaren duren voordat het project voltooid is. Na verloop van tijd zal men een transformatieproces waarnemen waarbij het park opeenvolgende toestanden aanneemt. Het tussenliggende landschap wordt ingezet als een structureel kader voor verdere ontwikkelingen. Het park bepaalt de vorm van kleine bebouwbare eilanden en studies zijn nu aan de gang om buurten te ontwerpen die aansluiten op het park.

TUSSENRUIMTE

SUPPOSE DESIGN OFFICE - HOUSE IN BUZEN, BUZEN (JAPAN)



9

Het project in Japan van Suppose Design Office is een voorbeeld van de toepassing van een tussenruimte op kleinere schaal namelijk op schaal van een woning. House in Buzen bevat geen gangen maar overgangszones. De gangen worden ruimtes. Verschillende kamers zijn geïntegreerd binnenin één grote kamer. Deze ruimte doet dienst als een soort verlengde voor de kamers die er middenin gelegen zijn. Het fungeert als tussenruimte en laat een verschillend gebruik toe. Zo kan de tussenruimte bijvoorbeeld opgevat worden als een woonkamer of speelruimte voor kinderen. Het is een binnenruimte die gedeeltelijk het karakter krijgt van een buitenruimte. De zone tussen binnen en buiten bezit een glazen dak en krijgt de sfeer van een straat. Dit tussengebied zorgt voor connectie met de andere kamers in de woning via doorzichten van de ene ruimte naar de andere.

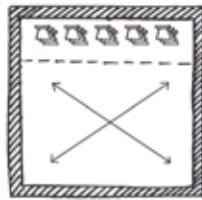
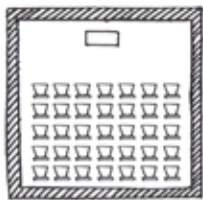
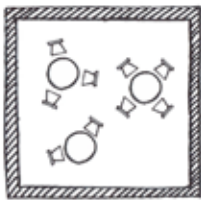
TUSSENRUIMTE

LOW ARCHITECTS - INCUBATOR UBIS, NIEL (BELGIE)



10

Het incubatorgebouw UBIS is gelegen in het wetenschapspark in Niel, aan de voormalige kleiwinputten. Het gebouw doet onder andere dienst als startpunt voor vele jonge beginnende bedrijven. Het bestaat uit een centraal gedeelte, de ontmoetingsplek, die omzoomd wordt door kantoren langs de ene kant en laboratoria langs de andere kant. De langgerekte tussenruimte fungeert als een overflow waar de werknemers elkaar ontmoeten. Het heeft de functie van een lobby, een receptie en publieke ruimte.



Flexibel gebruik

FLEXIBEL GEBRUIK

BOUWEN DOE JE VOOR VIERHONDERD JAAR - BOB VAN REETH

“Functie is altijd van beperkte duur, tijdelijk.”²

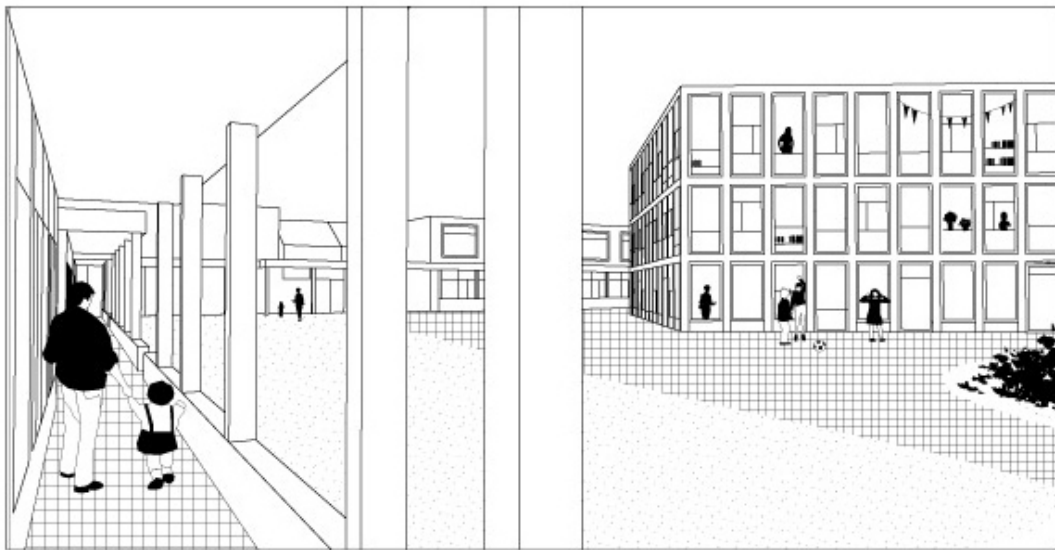
Een flexibel gebruik van ruimte(s) wordt ingezet voor de volgende drie doelen: het betrekken van de buurt, focussen op een intergenerationeel publiek en een meervoudig gebruik van ruimte zowel qua tijd als gebruik. Om te vermijden dat personen met dementie zich volledig isoleren, is het stimuleren van sociale contacten belangrijk. De nabijheid van voorzieningen en mensen (jong & oud) is cruciaal. Ook in omgekeerde richting is het van belang om de buurt te betrekken bij het project. Dementie aanvaarden en erkennen speelt een belangrijke rol. Via de flexibele ruimtes wil het project een divers publiek samenbrengen en het gebouw bruikbaar stellen op verschillende momenten van de dag/week/maand/jaar. Het principe van de brede school komt hier sterk naar voren.

Dit idee vinden we ook terug in het pleidooi van bOb van Reeth die stelt dat het casco en de gevels van een gebouw 400 jaar moeten meegaan indien men duurzaam wil bouwen. Hij pleit voor gebouwen die een flexibel gebruik toelaten en waarvan het programma van eisen niet voor eeuwig vast ligt. In een stad kom je vaak gebouwen tegen die niet gemaakt zijn voor hun huidige gebruik maar die door verloop van tijd en gebruik dit programma hebben aangenomen. *“Het gebouw mag niet precies op maat gesneden zijn, functies moeten kunnen wisselen.”³* Omdat gebruik en bestemmingen continu veranderen moeten architecten ruimtes maken voor datgene dat niet te voorzien valt. Hybride gebouwen, die door bOb Van Reeth *intelligente ruïnes* worden genoemd, zijn structuren die dienen voor een onverwacht, divers en veranderlijk gebruik. Ze moeten verandering mogelijk maken en zo een intensief ruimtegebruik aanmoedigen. Gebouwen moeten volgens Van Reeth enerzijds zuiniger omgaan met energie en grondstoffen maar anderzijds ook met ruimte. Bouwen voor de eeuwigheid is zijn stelling. Hierbij wordt een onderscheid gemaakt tussen het vluchtige en het blijvende.

In elk van de vier volumes voorziet het project polyvalente ruimtes die gesitueerd zijn tussen de private woonruimte van de personen met dementie aan de ene kant en de publieke tuin aan de andere kant. Deze ruimtes worden bewust buiten de woning van de personen met dementie geplaatst. Het grenst eraan, maar is geen effectief onderdeel van hun woning. Het is een onderdeel van de buurt, waar iedereen naartoe kan en waar verschillende functies kunnen plaatsvinden. Deze flexibele polyvalente ruimtes dienen als drager van de openbare ruimte die eraan komt.

FLEXIBEL GEBRUIK

BOVENBOUW - TYPOLOGISCH ONDERZOEK BREDE SCHOOL, ALMERE (NEDERLAND)

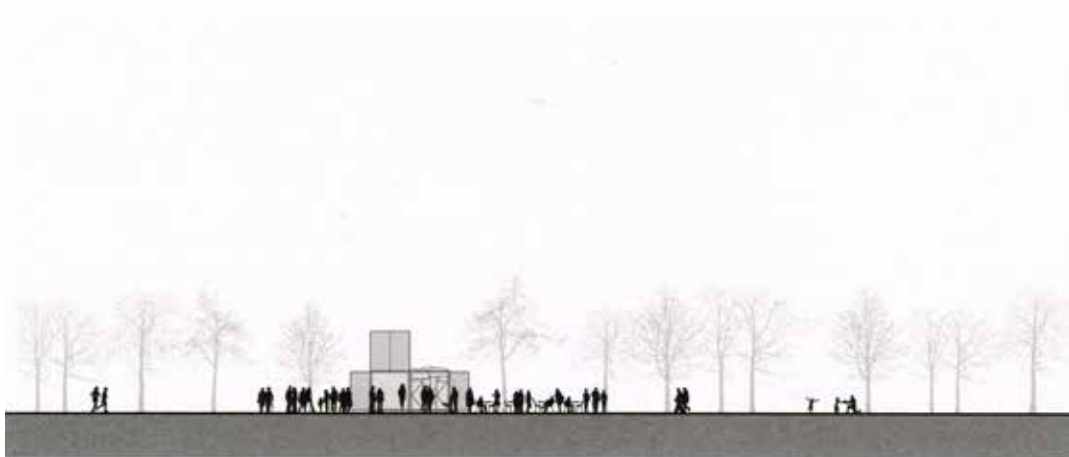


11

Via dit typologisch onderzoek tracht Bovenbouw een antwoord te bieden op de hedendaagse brede school die enerzijds ruimte en voorzieningen biedt aan de buurt maar anderzijds ook een autonoom gebouw op zich blijft. Er wordt gezocht naar een model waarbij het additioneel programma in de rand plaatsneemt en de klaslokalen zich als een gebouw op zich middenin het perceel schikken. De rand doet dienst als een overgang naar de buitenwereld en heeft verschillende toegangen langs de straat die aantakken op deze publieke ruimte. Via doorzichten in de rand ontstaat er een relatie tussen de buitenwereld en de schoolomgeving. De klaslokalen in het midden van het terrein laten een flexibel gebruik toe. Enkel de meest noodzakelijke functies zijn opgenomen. Door een verschillend en wisselend gebruik, krijgt de gevel telkens een andere verschijningsvorm.

FLEXIBEL GEBRUIK

FLOOR ZIEGLER EN SIMON VAN DOMMELEN (INITIATIEFNEMERS PROJECT) BUREAU SLA, OVERTREDERS W + ANDEREN (ARCHITECTEN PAVILJOENEN) - NOORDERPARK TRUST, AMSTERDAM (NEDERLAND)



12

Door het plaatsen van paviljoenen wordt het park intensiever gebruikt dan voorheen. Via activiteiten georganiseerd vanuit deze flexibele paviljoenen, wordt de buurt meer bij het park betrokken. Hierdoor ontstaan er nieuwe initiatieven in en rond het park. De buurtbewoners staan in voor het toezicht en onderhoud waardoor een grote participatie en engagement ontstaan. Het Noorderpark werkt als katalysator voor het aantrekken van een heel divers publiek. De paviljoenen herbergen onder andere een boekenwinkel, werkplaatsen, ruimte voor sport- en kinderactiviteiten, ontmoetingsplekken en klaslokalen. De Noorderparkkamer was het eerste paviljoen in het park en biedt een plek waar buurtbewoners zelf activiteiten kunnen organiseren en kunnen deelnemen aan allerlei evenementen. Het geheel van al deze constructies die een flexibel gebruik toelaten, zorgt voor een levendig stadspark.

FLEXIBEL GEBRUIK

NA - MA ARCHITECTURE - INSTANT CITY, LASLOODS NDSM-TERREIN AMSTERDAM-NOORD (NEDERLAND)

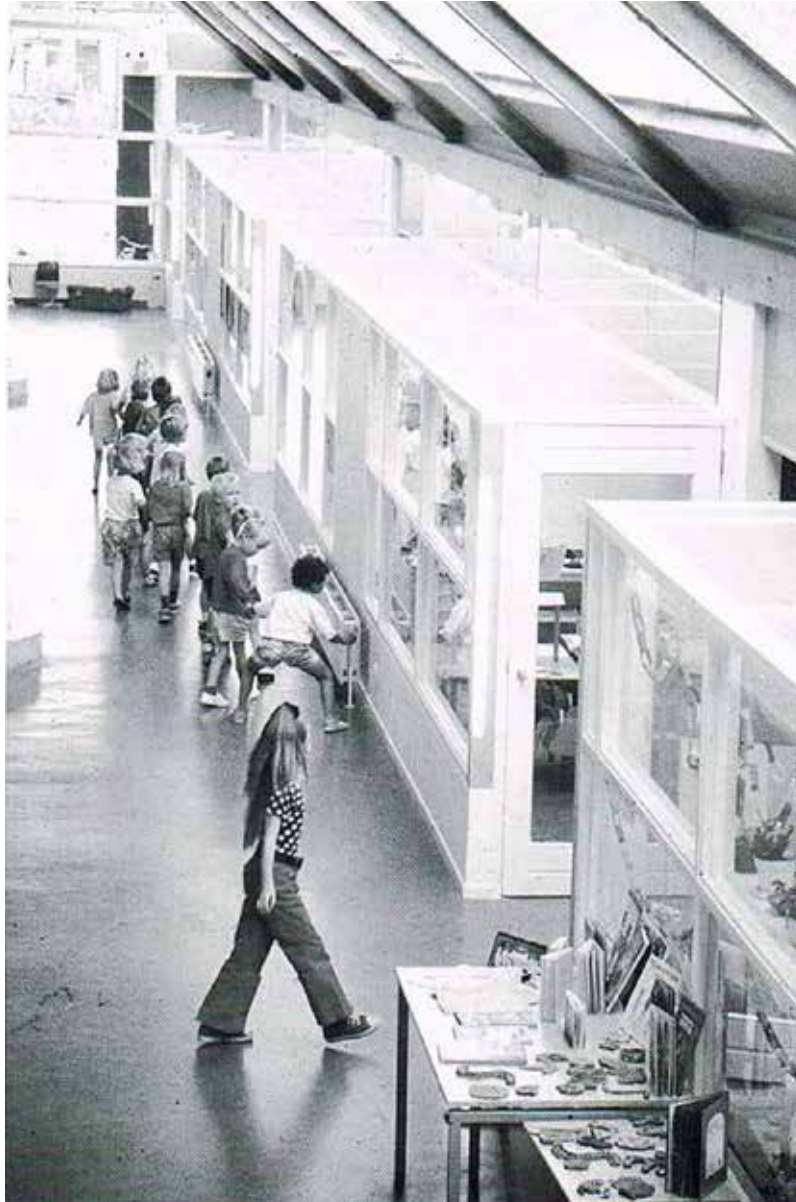


13

In afwachting van een ontwerp voor de industriële loods op het NDSM-terrein in Amsterdam, wordt deze hangaar tijdelijk ingevuld en uitgetest met allerlei programma's. Hieruit kan men dan nadien afleiden welke van de uitgeteste programma's het meest succesvol is binnen deze context. Verschillende vormen van gebruik worden onderzocht en uitgetest. De loods, die momenteel leeg staat, krijgt hiervoor een voorlopige invulling met minimale middelen. Wanneer een bepaald programma voldoende aanslaat, kan het worden uitgevoerd en wordt de voorlopige invulling omgezet in betere structuren die aangepast zijn aan het definitieve programma.

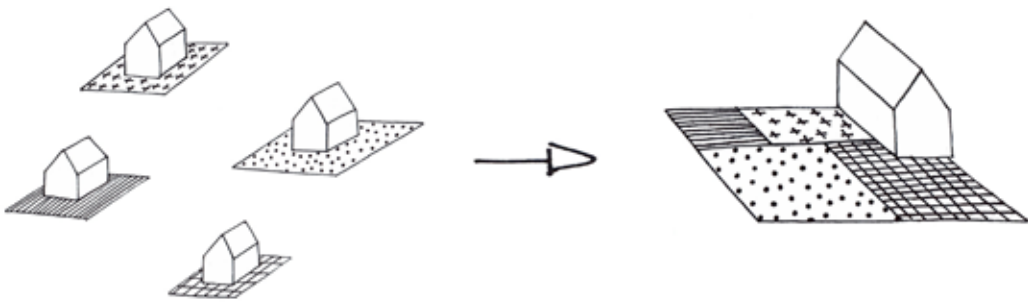
FLEXIBEL GEBRUIK

ARCHITECTUURSTUDIO HH - BASISCHOOL DE POLYGOON, ALMERE (NEDERLAND)



14

De verschillende klassen van de basisschool De Polygoon in Almere zijn gelegen aan weerszijden van een lange flexibele ruimte. Deze ruimte biedt plaats aan aanvullende onderwijsvoorzieningen en wordt opgevat als een reeks eilanden achter elkaar. Via schuifbare panelen, gordijnen of schermen kunnen ruimtes afgesloten of opengesteld worden. De open en flexibele vorm nodigt leerlingen uit om buiten de klas te werken terwijl ze er toch nog in contact mee blijven. Binnen het idee van een moderne school met diverse onderwijssituaties biedt het ontwerp naast ruimtes met een vaste functie ook werkplekken zonder vooraf omschreven functie. Het laat een veelheid aan plekken toe voor verschillende personen en/of activiteiten.



Collectiviteit

COLLECTIVITEIT

WONEN IN MEERVOUD - KARINA VAN HERCK EN BRUNO DE MEULDER

“Wonen in meervoud speelt ook probleemloos in op de behoefte aan andere woningtypes in de nabije toekomst, zoals woonzorgcomplexen, woningen met ruime werkkamers voor thuiswerkers, woningen voor startende gezinnen of woningen voor levenslang wonen.”⁴

Personen met dementie en hun familie verkiezen veelal om zo lang mogelijk thuis in hun vertrouwde omgeving te wonen. Dit geldt overigens niet alleen voor personen met dementie maar voor zorgbehoevenden in het algemeen. Het globale masterplan voorziet dan ook collectieve woningen die het idee van levenslang wonen in zich dragen en aanmoedigen. Om de synergie tussen zorg en wonen te doen slagen heeft men een sociaal engagement nodig. De ruimtelijke structuur die we nu vaak terugvinden met ieder zijn eigen woning omgeven door een omheining of hoge haag laat dit weinig toe. Vormen van collectief wonen stimuleren meer de sociale contacten tussen bewoners en bevorderen de voordelen voor jong en oud. Zo kunnen bijvoorbeeld de oudere personen zorgen voor de kinderen waarvan de ouders buitenshuis werken. De ouders en hun kinderen kunnen op hun beurt de oudere bewoners gezelschap houden en indien nodig een deel van de zorg opnemen. Jong en oud zorgt dus voor elkaar. Hierdoor kunnen ouderen veel langer in hun eigen woning in een vertrouwde omgeving blijven wonen met grote tuin, ook wanneer ze niet meer in staat zijn om al het onderhoud op zich te nemen. Doordat ze betrokken worden bij de groep en hele dag beweging zien van spelende kinderen, geraken ze minder geïsoleerd. Wanneer we de grote vraag naar zorg als gevolg van de vergrijzingsproblematiek meer willen integreren in het wonen, zullen collectieve woonvoorzieningen dus aangemoedigd moeten worden als antwoord op een herdefiniëring van de zorg.

Naast de sociale contacten en het sociale engagement dat doorgaans ontstaat binnen een collectief woonproject, worden ook andere winsten van gemeenschappelijk wonen naar voor gebracht in de beschouwing *Wonen in Meervoud* van Karina Van Herck en Bruno De Meulder. Deze voordelen worden uiteengezet in 15 punten. Het respecteren van de open groene ruimte is bijvoorbeeld een belangrijk gunstig gevolg van collectief wonen. Via gegroepeerd wonen wordt er immers enerzijds een hogere dichtheid aan woningen gerealiseerd en is er anderzijds minder ruimte-inname doordat de individuele wooneenheden kleiner kunnen gehouden worden. Doordat sommige ruimtes zoals bijvoorbeeld bureauruimte, wasruimte en logeerkamers in de gemeenschappelijke delen worden ondergebracht en aldus door meerdere huishoudens gebruikt kunnen worden, hoeft niet iedere woning op zich over deze ruimtes te beschikken en er een plaats voor te bieden. Door bepaalde voorzieningen gemeenschappelijk te maken worden niet alleen de oppervlaktes van de individuele woningen, de ecologische voetafdruk en de kosten beperkt, maar geeft het ook mogelijkheden om enerzijds meer duurzame dingen aan te kopen en anderzijds extra functies te

voorzien binnen het wonen die men zich alleen niet zou kunnen veroorloven. Het wonen in meervoud biedt meer dan de basiskwaliteit van het individuele huis. Het wordt bovendien mogelijk om te wonen op bijzondere plekken die men eventueel ook toegankelijk kan maken voor de buurt en waar men zo samen van kan genieten.

Het masterplan voorziet collectieve woningen als woonmodel om kleinschalige zorg op te nemen in het wonen op langere termijn. De compacte manier van bouwen respecteert tevens de aangrenzende groene ruimte en maakt ze toegankelijk voor buurtbewoners. Deze woningen staan los van de woonvoorzieningen voor personen met dementie. De collectiviteit wordt ingezet als basis om zorg in het algemeen meer te integreren binnen onze kijk op wonen in de toekomst.

COLLECTIVITEIT

STEKKE + FRAAS ARCHITECTE (S) (N) - BRUTOPIA, BRUSSEL (BELGIE)



15

Het project omvat een collectief woonmodel waarbij twee volumes verbonden worden door een grote gedeelde tuin. De tuin krijgt een centrale rol als ontmoetingsplek. Ontmoetingsruimtes worden ondergebracht op het maaiveld voor zowel de bewoners van het project als de voor de mensen uit de buurt. Zo bevinden zich in de sokkel van het gebouw een aantal ruimtes waar bijvoorbeeld (kleine) kantoren zich kunnen vestigen en is er ook een lokaal dienstencentrum ondergebracht waar mensen uit de buurt naartoe kunnen gaan. Men streeft naar enerzijds een mix van wonen en werken en anderzijds een grote diversiteit van bewoners en gebruikers.

COLLECTIVITEIT

BOVENBOUW + LABO S (UGENT) - PILOOTPROJECT COLLECTIEF WONEN VLAAMS BOUWMEESTER: WONEN
IN EEN COLLECTIEF LANDSCHAP, BEVEREN (BELGIE)

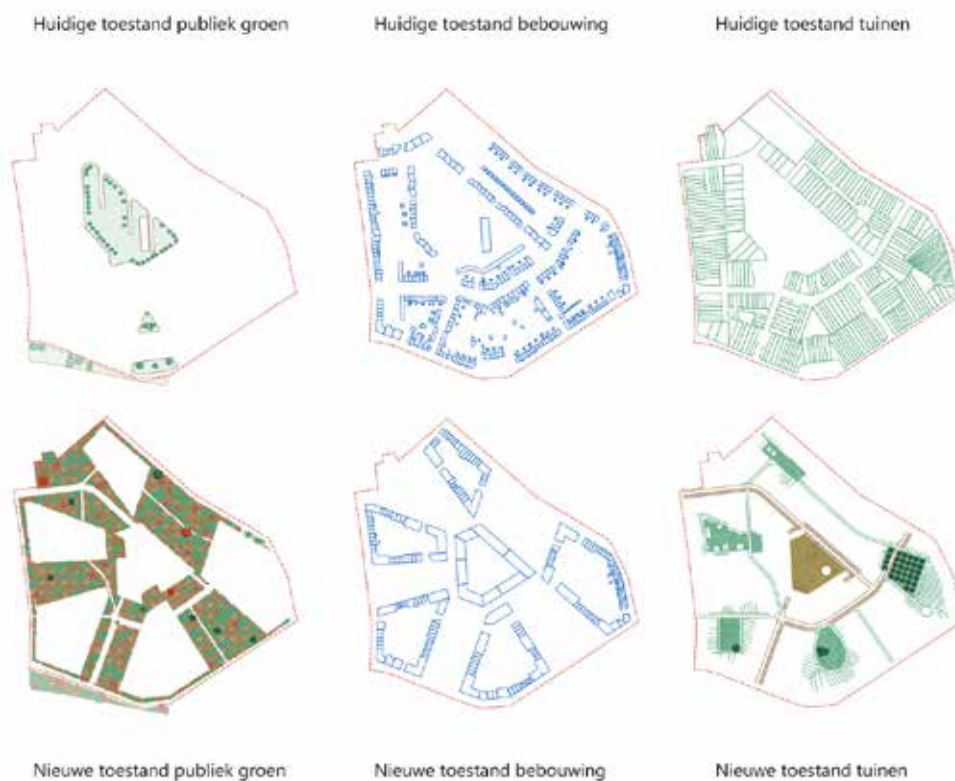


16

Het pilootproject moedigt collectief wonen aan waarbij er zuiniger wordt omgegaan met de open ruimte. Deze vrijgekomen ruimte kan omgezet worden tot een collectief landschap ten dienste van de bewoners en de omliggende woongebieden. Het huidige landschap wil men bewaren en versterken. Hiervoor wordt een collectief woonmodel ontwikkeld. Het project bevat verschillende woontypes om een divers publiek te bereiken. De woningen beschikken over een kleine private buitenruimte. Als compensatie genieten de bewoners van grote gemeenschappelijke tuinen en een uitgestrekt publiek domein. Het landschap reikt verder dan de afgebakende private tuin. Hierdoor krijgen de bewoners een gevoel van landelijk wonen.

COLLECTIVITEIT

DIERENDONCKBLANCKE + L.U.S.T. + HAERYNCK VANMEIRHAEGHE ARCHITECTEN - PILOOTPROJECT
COLLECTIEF WONEN VLAAMS BOUWMEESTER: DE NIEUWE WIJK, HEMIKSEM (BELGIE)

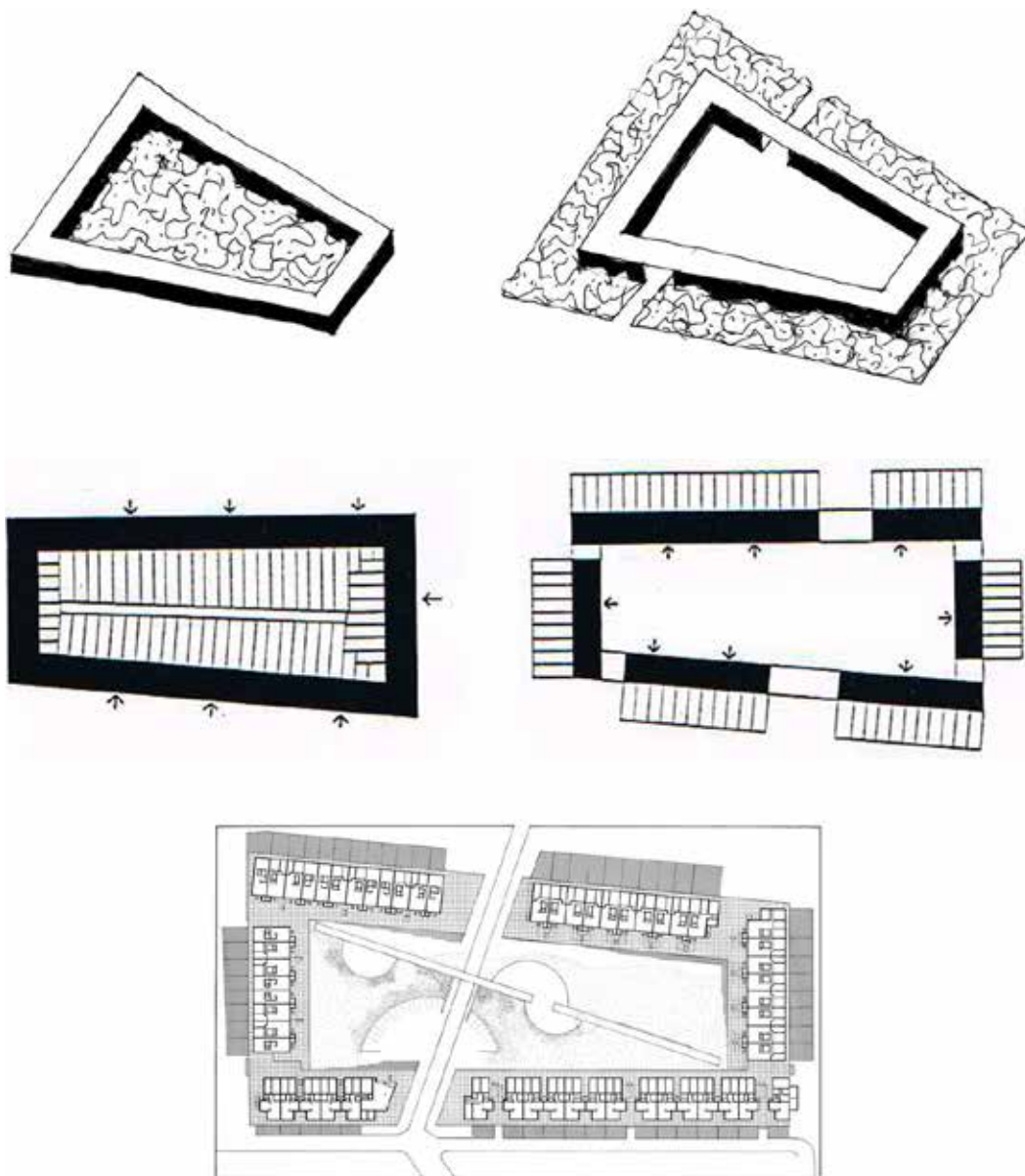


17

In dit project wordt de wijk binnenstebuiten gekeerd. De huidige groene kern in het centrum van de wijk is volledig ingekapseld door private kavels. In het pilootproject wordt voorgesteld om deze groenruimte naar buiten te trekken zodat het toegankelijker is voor de bewoners van de omliggende buurten. De publieke groene ruimte wordt via deze ingreep ook veel groter. In het midden van dit groen gebied worden nieuwe bouwblokken met woningen en voorzieningen geplaatst. Deze worden, net zoals de wijk, ook binnenstebuiten gedraaid waarbij de toegangen van de woningen niet aan de straat liggen maar zich in het binnengebied van het bouwblok situeren. Het omsloten binnengebied bestaat uit een collectieve tuin met oa volkstuintjes, een boomgaard, een speelweide en enkele private tuintjes voor de grondgebonden woningen. Het gebruikelijke beeld van voor- en achtergevel wordt omgedraaid.

COLLECTIVITEIT

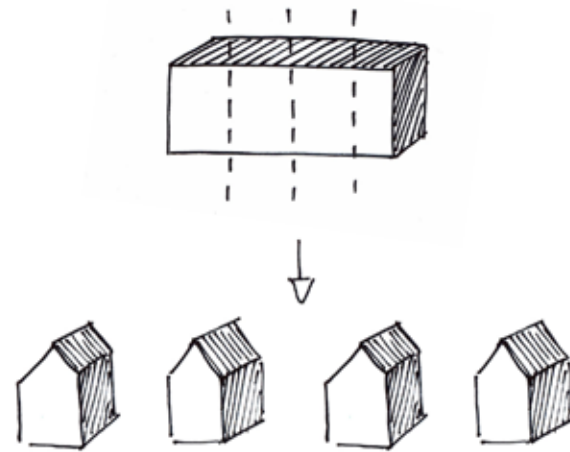
ARCHITECTUURSTUDIO HH - WOONCOMPLEX, DÜREN (DUITSLAND)



18

Aansluitend op de vorige case wordt ook in dit collectief woonproject de buitenruimte anders georganiseerd dan gewoonlijk. Het project omvat een 140-tal wooneenheden in diverse woontypen. Het dak en de plint van het gebouw omsluiten een binnentuin. Deze tuin is van alle zijden openbaar toegankelijk doordat de bouweenheden los van elkaar staan. De omringende woningen hebben elk hun ingang vanuit de binnentuin. Het binnenhof krijgt een publiek karakter en functioneert als gemeenschappelijke verblijfsruimte waar kinderen kunnen spelen. De private tuinen van de bewoners zijn naar de buitenzijde van het woonblok geplaatst.

67



Kleinschalige zorg

KLEINSCHALIGE ZORG

KLEINSCHALIG GENORMALISEERD WONEN - CHANTAL VAN AUDENHOVE, ANJA DECLERCQ, IRIS DE COSTER, NELE SPRUYTTE, CARLA MOLENBERGHS, BERNADETTE VAN DEN HEUVEL

“Uit de jaren ervaring blijkt dat hoe normaler, natuurlijker, echter en herkenbaarder het leven in de voorziening is, des te beter de bewoners ook reageren. Appèl doen op die mogelijkheden, die zij nog wel bezitten, leidt vaak tot een verbetering van hun functioneren.”⁵

Het ontwerp voor de woningen voor personen met dementie vertrekt vanuit het idee om een huiselijke omgeving te creëren die niet geïsoleerd is van maar deelneemt aan de samenleving. Personen met dementie en hun familie geven meestal de voorkeur aan zo lang mogelijk thuis wonen in de vertrouwde omgeving. Soms is het echter niet mogelijk voor een persoon met dementie om thuis te wonen. Een opname in een zorgcentrum dringt zich dan op. Het ontwerp voorziet wooneenheden voor personen met dementie die zoveel mogelijk aansluiten bij de vertrouwde leefomgeving. De focus ligt op een *woonomgeving* veel meer dan op een zorgomgeving. Zelfstandig en vrij wonen met ondersteunende verzorging vormt de basis. In tegenstelling tot vele bestaande zorgcentra beoogt dit ontwerp deel uit te maken van de wijk. Het wil zoveel mogelijk aansluiten op de herkenbare leefsituatie. De woningen willen een thuis zijn voor dementerenden én voor hun familieleden. Dementie is een progressieve aandoening, voorlopig zonder kans op genezing. De woonvoorzieningen in het ontwerp hebben dan ook niet het doel om mensen te genezen, wél om hen nog zoveel mogelijk levenskwaliteit te bieden. De focus wordt gelegd op alle resterende capaciteiten, niet op de handelingen die te moeilijk geworden zijn. Dit maakt de onvermijdelijke achteruitgang draaglijk. Het ontwerp wil de aftakelende ziekte niet te sterk voelbaar maken maar juist een remmende werking op de mentale achteruitgang faciliteren. Omwille van deze standpunten wordt er gekozen voor kleinschalig genormaliseerd wonen waarbij de woning over een woonkamer, een keuken, een tuin enzovoort beschikt waar men aan dagdagelijkse taken kan deelnemen zoals helpen bij het koken, tuinieren, rusten, tv kijken, krant lezen,...

In het boek van Van Audenhove, Declercq, De Coster, Spruytte, Molenberghs en Van den Heuvel wordt de definitie van kleinschalig genormaliseerd wonen voor dementerende personen uiteengezet: Kleinschalig genormaliseerd wonen voor dementerende personen is een woon- en zorgvorm waar minimaal 6 en maximaal 16 dementerende personen, met professionele ondersteuning, begeleiding en verzorging (waar mogelijk aangevuld met de hulp van mantelzorgers en/of vrijwilligers), samen een huishouden vormen in een voor de bewoner herkenbare woon- en zorgomgeving die zo nauw mogelijk aansluit bij zijn of haar thuissituatie. Het kleinschalig en genormaliseerd wonen staat niet los van de onmiddellijke woon- en leefomgeving. Het is bouwkundig en/of sociaal aantoonbaar geïntegreerd in de omringende wijk of gemeente.⁶ De bewoners vormen samen een huishouden. Door de kleine groepssamenstelling voelt het aan als een

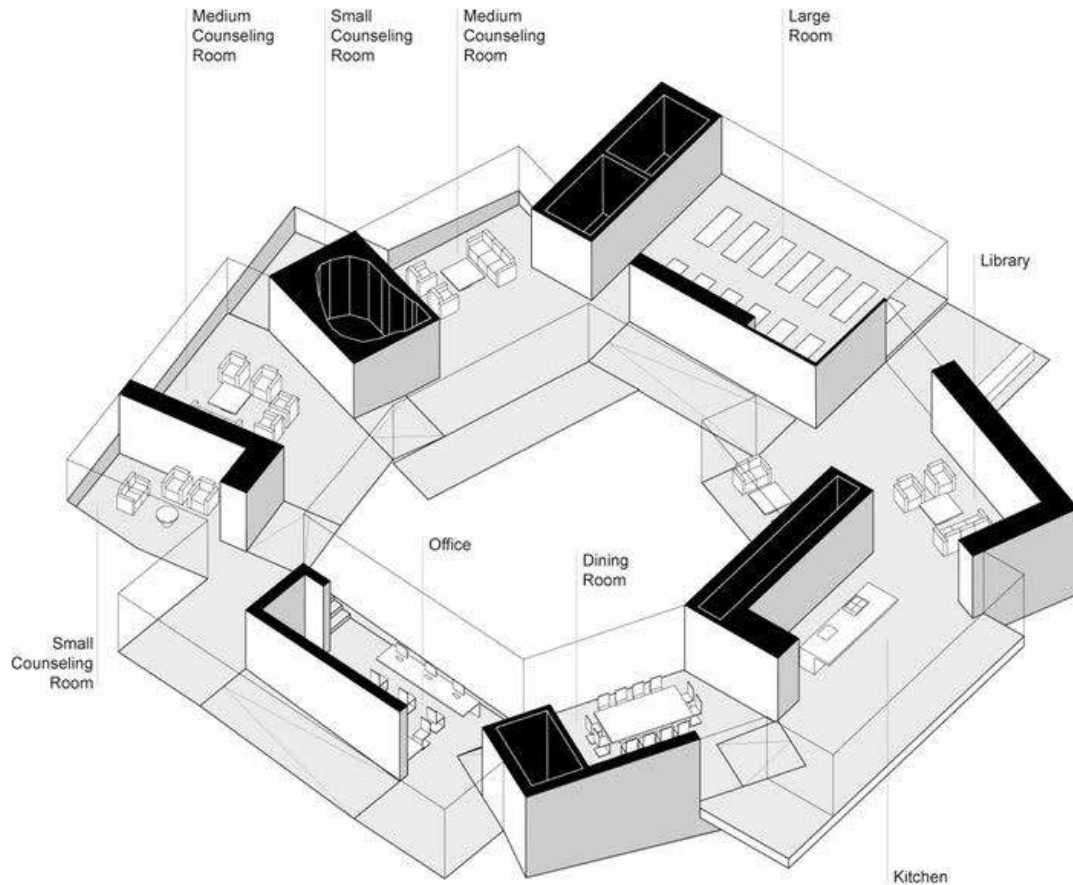
familie. Men hecht veel waarde aan de kwaliteit van relaties. Niet alleen tussen de bewoners maar ook tussen enerzijds bewoner en zorgverstrekker en anderzijds tussen zorgverstrekker en familielid. Ook voor familie is het belangrijk om zich thuis te voelen in de woning. Kleinschalige woonvormen hebben als belangrijk doel om zorg op maat te bieden. Vanwege de kleine groepsgrootte kan er voor iedere bewoner een zorg op maat toegepast worden. Dit doet heel veel aan de levenskwaliteit binnen het wonen. Als alternatief voor een gestandaardiseerde vorm van zorg waarbij voor iedereen hetzelfde geldt, gaat men uit van een individuele aanpak waarbij men per persoon rekening houdt met wat hij of zij nog kan. Op deze manier kan men inspelen op de handelingen die niet meer lukken en de bewoner enkel hierin bijstaan. Wat men nog zelfstandig kan, wordt gestimuleerd om te blijven doen. De vrijheid en autonomie van de bewoner krijgen een grote waarde. Een ander principe van kleinschalig genormaliseerd wonen omvat het realiseren van een woonomgeving die inhaakt op het vertrouwde. Zowel binnen als buiten moet er gestreefd worden naar een zo normaal en gewoon mogelijke woonomgeving. Hierdoor wordt het voor de bewoner herkenbaar en begrijpbaar en helpt het in zijn of haar oriëntatie.

“Mensen met dementie vervreemden van zichzelf en hun omgeving. De herkenbaarheid van het huis kan ondersteunend werken. (...) De wereld van mensen met dementie wordt kleiner, het grote is te groot, niet meer vatbaar.”⁷

De twee belangrijkste toepassingen in het ontwerp van kleinschalig genormaliseerd wonen zijn de aantakking op de stad met haar voorzieningen en het leven in een woning zoals men die altijd gekend heeft. Dit tweede biedt een alternatief voor wonen in een grootschalige zorginstelling. Personen met dementie laten deelnemen aan de samenleving in plaats van hen te isoleren ver weg buiten de stad staat centraal. De nabijheid van basisvoorzieningen zoals winkels, scholen, dienstencentra en bibliotheken zijn erg belangrijk alsook de sociale contacten en interactie met anderen. Ook in omgekeerde richting is de integratie in de stad essentieel om de vooroordelen over dementie te helpen doorbreken. Er wordt in het project tevens plaats voorzien voor woningen voor niet-dementerenden. Dit mag gelden als een voorbeeld van een maatschappelijke integratie van verschillende sociale groepen. Er mag echter niet uit het oog worden verloren dat dementerende personen ook nood hebben aan een veilige, rustige en geborgen woonomgeving waar men zich kan afzonderen wanneer men hier nood aan heeft.

KLEINSCHALIGE ZORG

OMA - MAGGIE'S CENTRE, GLASGOW (GROOT-BRITTANNIE)

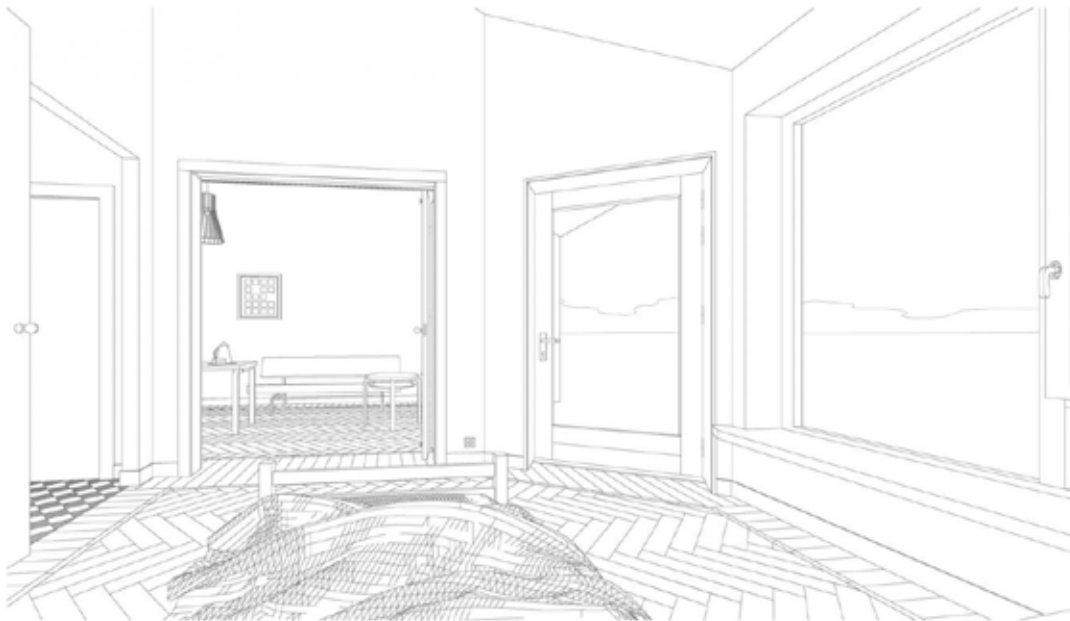


19

Het centrum in Glasgow, gesitueerd in een landschap tussen bomen, biedt een rustige omgeving waar personen met kanker en hun familie ondersteuning kunnen vinden voor de noden waarop het ziekenhuis geen antwoord biedt. Openheid en huiselijkheid spelen een centrale rol. Men wil een ruimte bieden waar mensen zich thuis voelen en waarbij de focus gelegd wordt op emoties en beleving. Het gebouw bestaat uit één bouwlaag waarbij de verschillende ruimtes in een ringvorm worden geplaatst. Hierdoor heeft iedere ruimte zowel een relatie met de binnentuin als met het omliggend groengebied. De ruimtes staan in verbinding met elkaar en voelen aan als kamers in een woning. Naast gemeenschappelijke ruimtes werd er ook aandacht besteed aan private plekken. Via kleinschalige zorg kan er aandacht besteed worden aan een zorg op maat voor iedere patiënt. Voor het ontwerp van het centrum werd uitgegaan van het idee dat architectuur mensen beter kan maken.

KLEINSCHALIGE ZORG

NOAARCHITECTEN - PILOOTPROJECT ONZICHTBARE ZORG VLAAMS BOUWMEESTER: PALLIATIEF CENTRUM
CODA, WUUSTWEZEL (BELGIE)



20

Voor het ontwerp van het palliatief centrum in Wuustwezel werd gekozen voor een nieuwbouw om zo een optimale herorganisatie van de site te ontwikkelen. Warme en huiselijke materialen worden gebruikt om de bewoners zich thuis te laten voelen. Het huis-gevoel primeert. Het pilootproject voorziet in plaatsen die bewoners zich kunnen toe-eigenen en plaatsen waar bewoners en bezoekers elkaar ontmoeten. De individuele woonruimtes van de bewoners hebben elk een eigen buitenruimte en toegangsdeur. Het ontwerp vertrekt vanuit het perspectief van de bewoner die veelal zit of ligt. Er wordt veel aandacht besteed aan de kleinschaligheid en geborgenheid.

KLEINSCHALIGE ZORG

EFFEKT - KANKERBEGELEIDINGSCENTRUM LIVSRUM, NAESTVED (DENEMARKE)



21

Het centrum voor begeleiding van kankerpatiënten is opgebouwd uit een cluster van zeven kleine huizen. Ieder huis heeft zijn eigen specifiek programma: bibliotheek, keuken, gesprek, salon, workshop, fitnessruimte en wellnessruimte. De in elkaar grijpende kamers zijn geschikt rond twee centrale binnenplaatsen die integraal deel uitmaken van de woning. Iedere woning kijkt uit op één van de twee binnenplaatsen. Het centrum werd ontworpen vanuit het idee om een kleinschalig en gastvrij huis te creëren als alternatief voor een ziekenhuis waar doorgaans een functionele sfeer heerst.

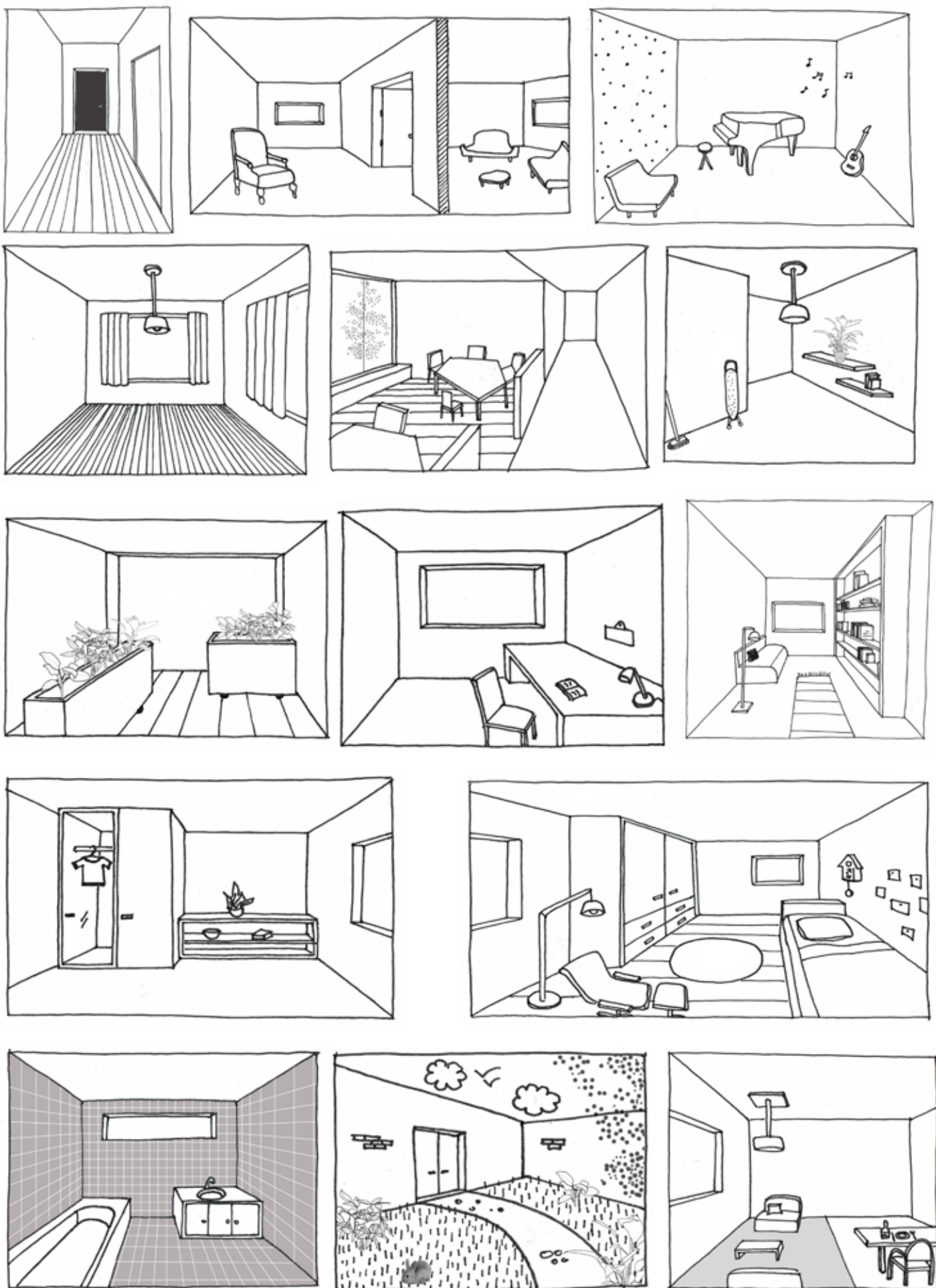
KLEINSCHALIGE ZORG

51N4E - HUIS AAN'T LAAR, ZOERSEL (BELGIE)



22

Het project Huis aan't Laar van 51n4e, gelegen in een prachtig dennenbos in Zoersel, biedt zorg op maat voor personen met een verstandelijke beperking. Het kleinschalig project bevat twee autonome woningen waar telkens acht jong volwassenen wonen. Men wil het aantal van acht personen niet overschrijden om een familiaal gevoel te behouden. Er wordt gefocust op de individualiteit van bewoners maar tegelijkertijd wil men ook de mogelijkheid bieden om terug te kunnen vallen op het ondersteunende van de groep. Zowel bewoners, bezoekers als toevallige voorbijgangers ervaren het gebouw niet als een zorginstelling maar als een woning in het bos.



DEMENTIEVRIENDELIJK

ARCHITECTONICA. EEN THUIS VOOR MENSEN MET DEMENTIE - ERIK STROOBANTS EN PATRICK VERHAEST

“Alles wat belangrijk is een woning, wordt hier nog belangrijker door de fragiliteit en de kwetsbaarheid van de bewoners.”⁸

Het creëren van een dementievriendelijke woonomgeving vereist een heel specifieke aanpak. Er zijn enorm veel elementen waarmee rekening kan gehouden worden om de levenskwaliteit van een persoon met dementie te verbeteren. Oriëntatie en herkenning spelen hierin een grote rol. Het is niet zo dat men door één van deze zaken toe te passen, een dementievriendelijke omgeving bekomt. Het is door de som van verschillende van deze elementen dat een kwaliteitsvolle woning voor dementerenden wordt bereikt. Men kan echter niet inspelen op en rekening houden met elk van deze elementen aangezien sommige zelfs tegenstrijdig zijn met elkaar. Het gaat erom een bepaalde visie te ontwikkelen over dementievriendelijk wonen en deze te vertalen in het ontwerp.

De omgeving – zowel de materiële als de sociale – bepaalt voor een groot deel hoe we ons voelen. Het effect van de omgeving op het functioneren van een persoon met dementie is erg groot. Architectuur speelt een belangrijke rol in het bekomen van een dementievriendelijke woonomgeving maar men mag niet uit het oog verliezen dat de interacties tussen bewoners, familieleden, hulpverleners, vrijwilligers, bezoekers en de persoon met dementie doorslaggevend is voor het welbevinden van laatstgenoemde. Het is cruciaal dat de sociale en materiële omgeving vertrekken vanuit eenzelfde visie en zo elkaar kunnen versterken. Een aangepaste en dementievriendelijke omgeving zorgt voor minder frustraties bij de bewoners waardoor ook de hulpverleners rustiger en geruster zijn en zij op hun beurt een betere zorg kunnen bieden aan de bewoners. Al deze elementen staan dus in causaal verband. Erik Stroobants en Patrick Verhaest zoomen in hun boek *Architectonica Een thuis voor mensen met dementie* vooral in op de materiële omgeving en hoe deze de persoon met dementie kan ondersteunen. Aan de hand van verschillende praktijkvoorbeelden in Vlaanderen wordt onderzocht hoe vormgeving de levenskwaliteit voor een persoon met dementie kan bevorderen. Aangezien de betrokkenheid op de omgeving stilaan vermindert voor personen met dementie en het steeds moeilijker wordt om te functioneren en te begrijpen wat er rondom hen gebeurt, is het ontwerpen van een ondersteunende omgeving cruciaal. Ruimtes karakteristiek en duidelijk herkenbaar maken en dingen in het gezichtsveld plaatsen kunnen bij wijze van voorbeeld bijdragen tot een betere oriëntering. Het doseren van prikkels is essentieel om frustraties zoveel mogelijk te vermijden. Omwille van de lagere stresstolerantie van dementerende personen is het van belang om aandacht te geven aan het doseren van allerlei impulsen. Er moet een goed evenwicht gezocht worden voor enerzijds een te veel aan prikkels in de omgeving en anderzijds te weinig prikkels die voor verveling zorgen. Een andere factor om frustraties zoveel mogelijk te vermijden is belang hechten aan het exitdesign. Het camoufleren

van dienstdeuren en het duidelijk maken van toiletdeuren zijn hier voorbeelden van. Een omgeving op maat voor mensen met dementie moet toelaten om te kunnen zijn wie men wil zijn en hiervoor erkend te worden. De omgeving moet bewoners stimuleren en hun capaciteiten aanspreken om hun zelfwaardegevoel te verhogen.

In het ontwerp worden vier woningen voor personen met dementie gecreëerd in een dementievriendelijke omgeving. Hiervoor worden acht basisprincipes voorop gesteld die in elk van de vier verschillende woningen terugkomen: De keuken als centrum, heterogene groepssamenstelling, juiste prikkelbeheersing, contact met de buitenruimte, kleinschalig genormaliseerd wonen, vrijheid en autonomie van de bewoner, huiselijkheid en herkenbaarheid.

DEMENTIEVRIENDELIJK

WOONZORGCENTRUM DE BIJSTER, ESSEN (BELGIE)



23

De Bijster in Essen was het eerste woonzorgcentrum in Vlaanderen dat voorzag in een aparte zorg- en woonomgeving voor personen met dementie. Voorheen ging men uit van het idee dat Alzheimer en andere vormen van dementie te genezen waren. Personen met dementie moet men echter niet huisvesten in een ziekenhuis maar in een gewone woonomgeving waarbij het probleem begeleid in plaats van opgelost wordt. Naast het woonzorgcentrum dat zes homogene leefgroepen herbergt, bevat De Bijster ook nog twee appartementen van Beschermd Wonen waar telkens acht personen met dementie bijna zo goed als zelfstandig wonen. Een groot aantal elementen wordt toegepast om een zo dementievriendelijk mogelijke omgeving te bekomen. Zo wordt bijvoorbeeld de afstand van de gang gereduceerd door een knik aan te brengen in de lengte. De gangen worden goed verlicht via lichtkoepels en bieden een houvast via herkenbare rustpunten en plantenbakken die de oriëntering bevorderen.

DEMENTIEVRIENDELIJK

WOON- EN ZORGCONTINUÛM HUIS PERREKES, GEEL (BELGIE)



24

Huis Perrekes in Geel bevat drie woningen van telkens 15 à 16 bewoners die in heterogene groepen samenleven. De woningen zijn gesitueerd aan de straat en maken mee deel uit van de wijk. Er wordt veel aandacht gegeven aan het creëren van een huiselijke sfeer waar mensen zich thuis voelen. Omwille van deze reden werd er dan ook bewust voor gekozen om bijkomend programma zoals een kapsalon, een cafetaria en dergelijke niet onder te brengen in de woning. Wanneer de bewoners gebruik willen maken van deze voorzieningen, gaan ze net zoals alle andere inwoners van Geel naar de kapper en het café in de buurt. De woningen zijn opgebouwd uit twee bouwlagen met zowel boven als beneden slaapkamers. De leefruimte bevindt zich op het gelijkvloers met aandacht voor een goede relatie met de buitenomgeving.

DEMENTIEVRIENDELIJK

WOONZORGCENTRUM DE WINGERD, LEUVEN (BELGIE)



25

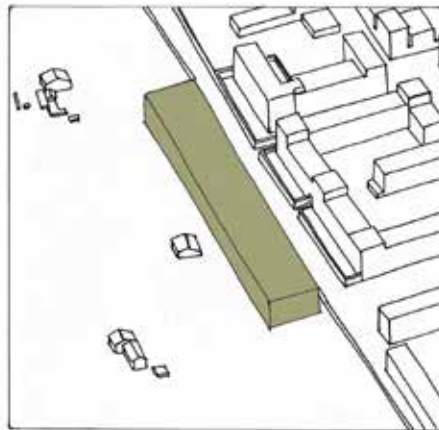
Het woonzorgcentrum De Wingerd in Leuven huisvest 138 bewoners. Het bevat een grote verscheidenheid aan woningen en groepsgroottes. Iedere woning heeft een eigen voordeur en de bewoners hebben elk hun individuele bel en brievenbus. De nadruk wordt gelegd op een zorg op maat waarbij de autonomie van iedere bewoner zo veel mogelijk wordt gerespecteerd en gestimuleerd. Er wordt veel aandacht besteed aan het vinden van een goed evenwicht tussen veiligheid en vrijheid. Voor de afbakening van de tuin werd bijvoorbeeld gekozen voor een lage omheining om een opgesloten gevoel te vermijden. Het risico dat een bewoner over het hek zou klimmen is bestaande maar klein en weegt niet op tegen de voordelen.

INTERVENTIE

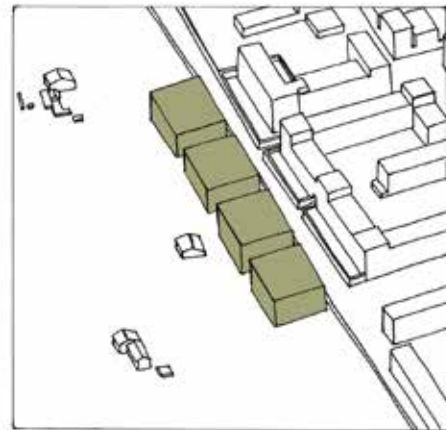
Inplanting



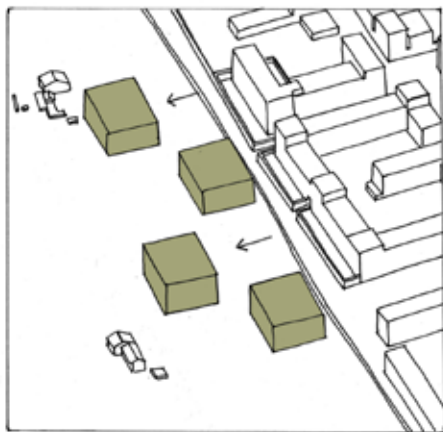
Aaneenschakeling van publieke ruimtes



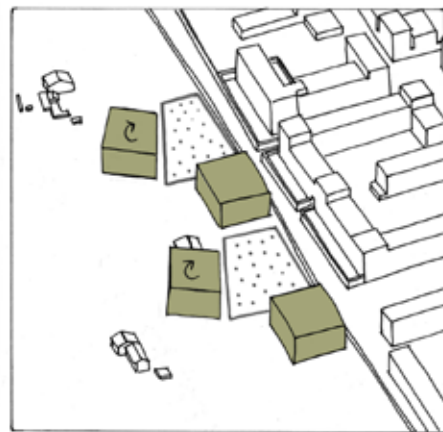
Nieuw programma



Van groot volume naar kleinschalige zorg

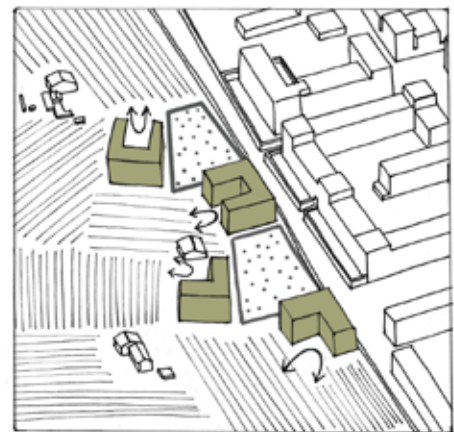


Inbrengen van publieke tuinen



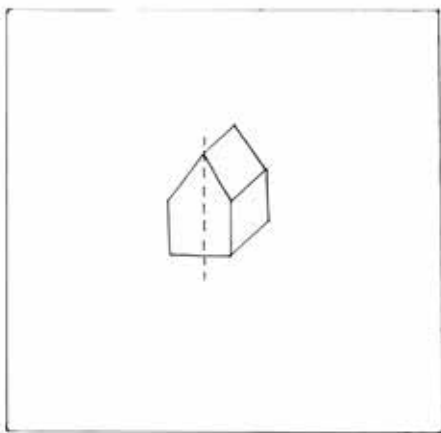
2 volumes die aantakken op de dijk
volgen de logica van de woontorens van
de stad

2 volumes die los in het landschap staan,
volgen de logica van de boerderijen in het
landschap

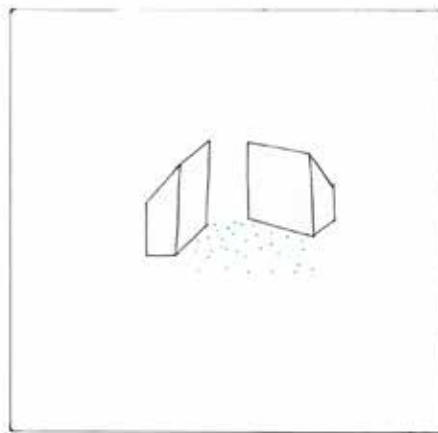


Ieder volume krijgt naast een publieke
tuin ook een privétuin die gericht is naar
het wijnlandschap

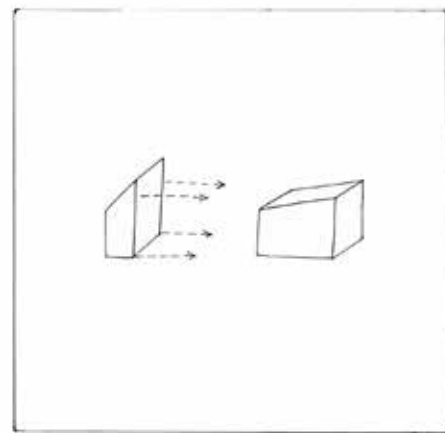
Typologie



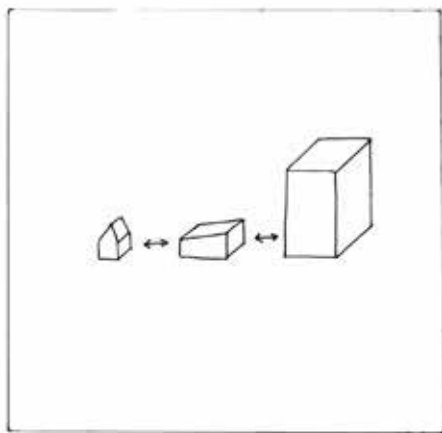
Vertrekken van bestaande typologie boerderijen in wijnlandschap



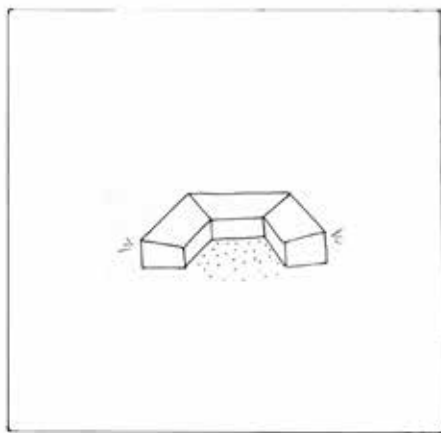
Opengesplooid volume



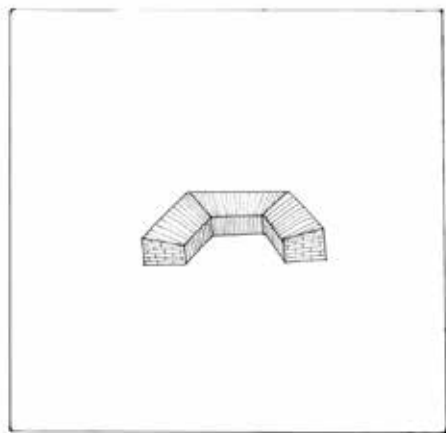
Uitrekken van volume met 2 gevolgen
-> wordt groter (inpassing programma)
-> helling dak neemt af



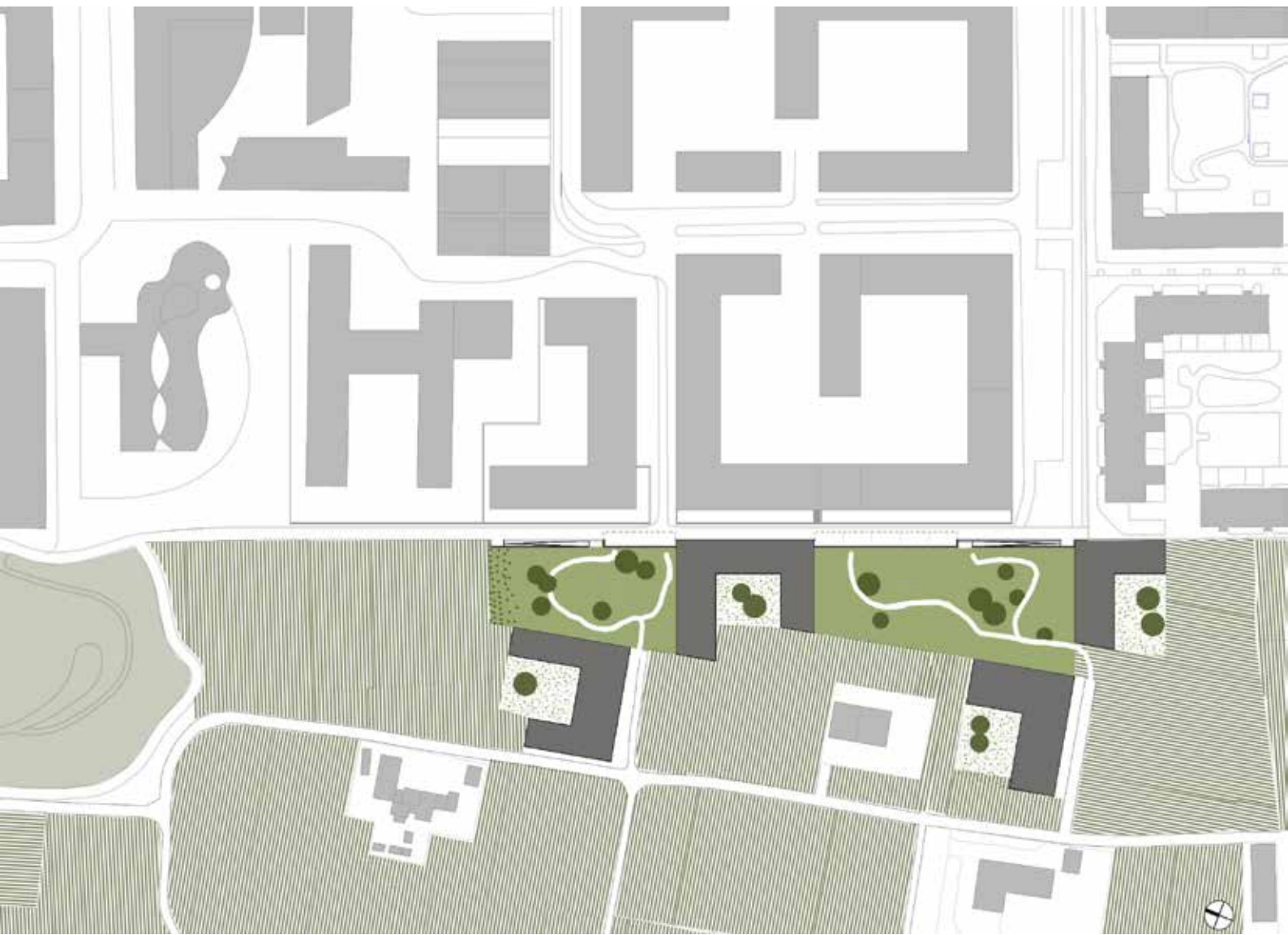
Typologie tussen kleine boerderijen en grote appartementsblokken met platte daken



Aaneenschakelen van basismodule tot L-vormen en U-vormen -> publieke zijde, afgeschermdde zijde



2 verschillende soorten gevelbekleding; steen aan buitenzijde, hout aan geborgen binnenzijde

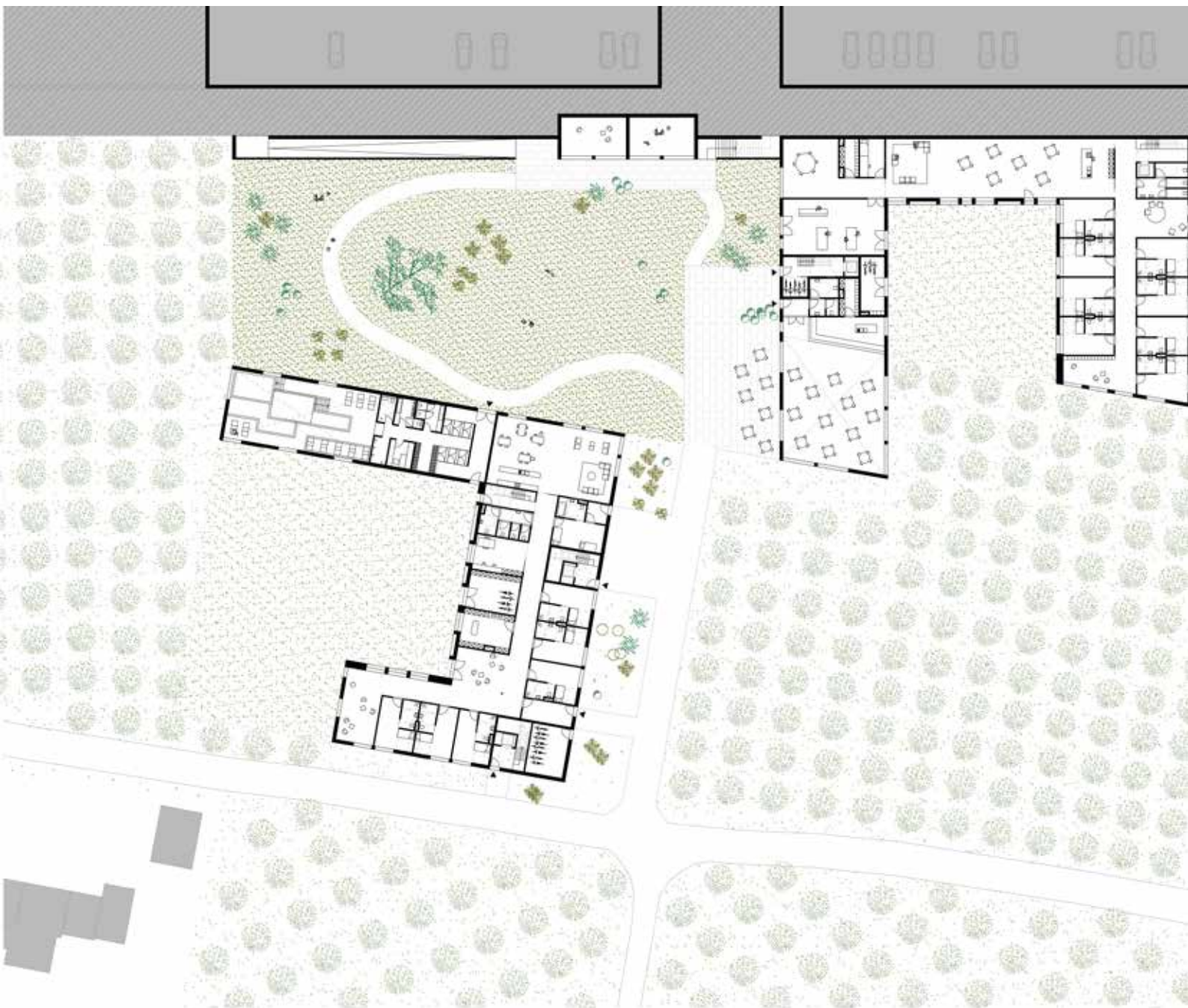


Inplantingsplan



Grondplan niveau stad





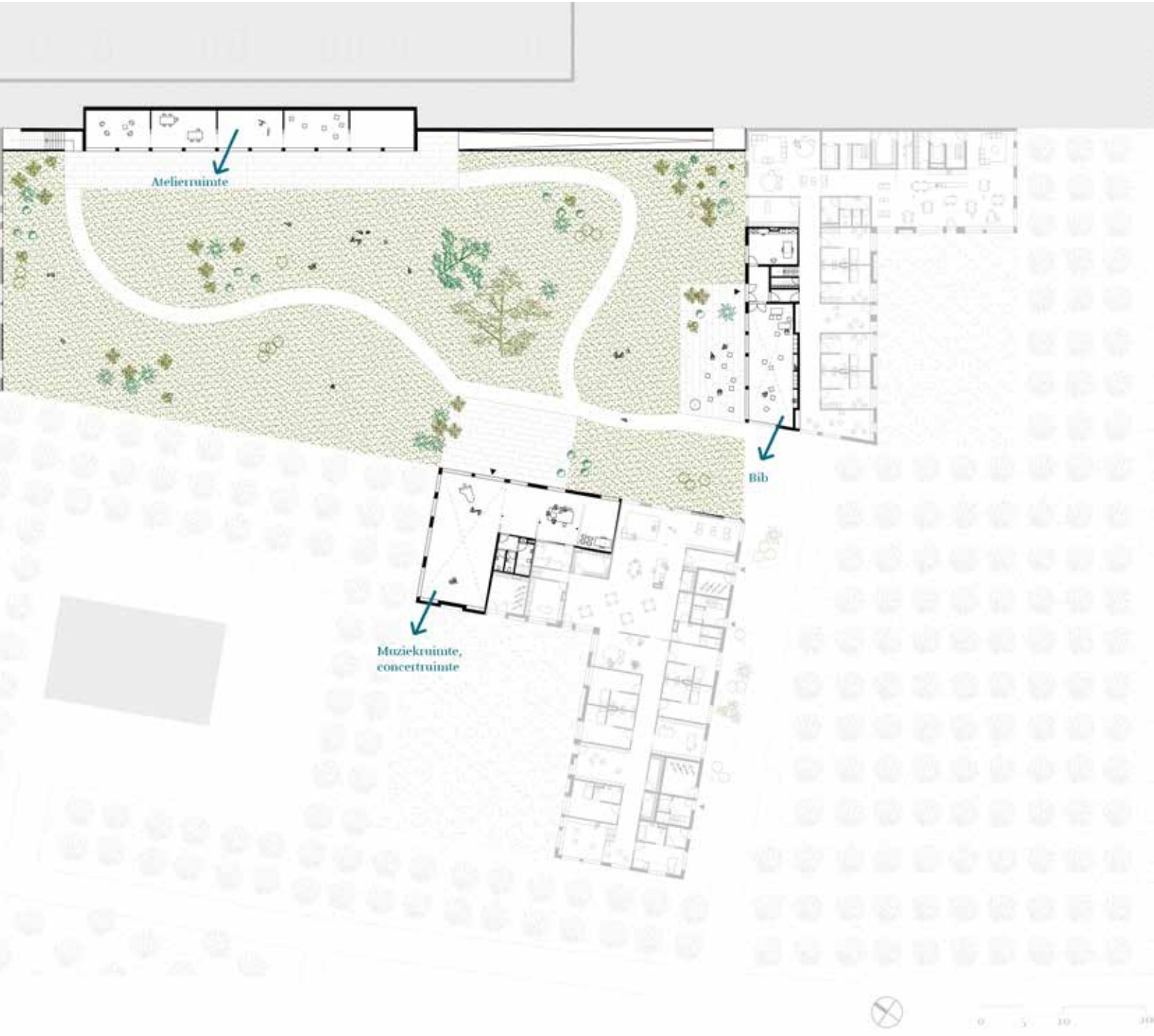
Grondplan niveau landschap





Planduiding

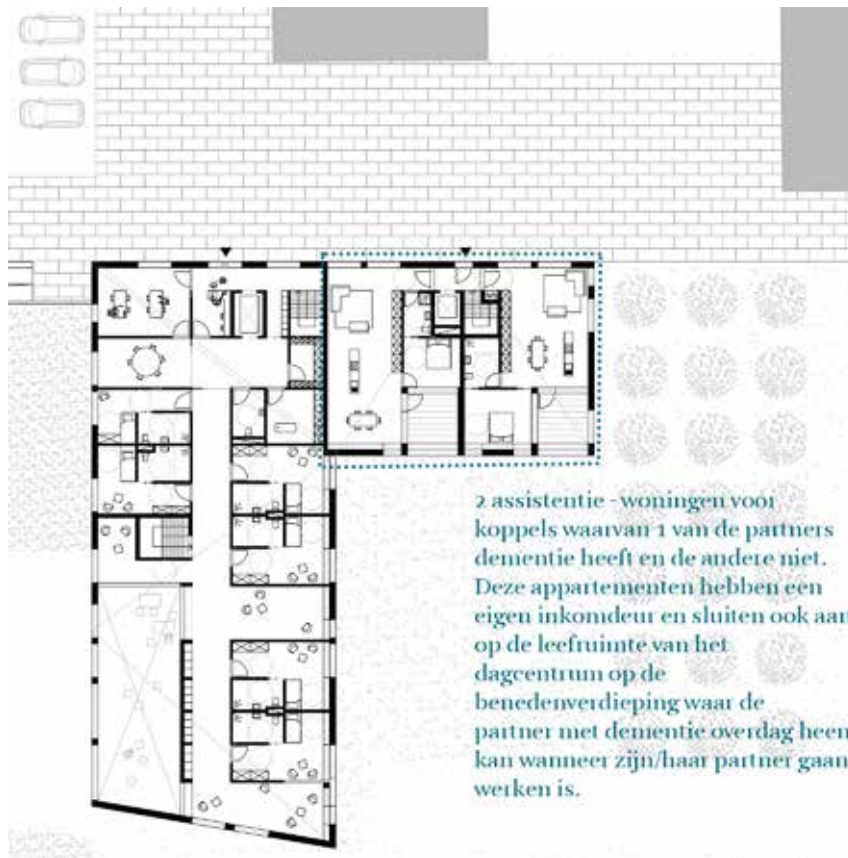
Polyvalente ruimtes zowel voor de personen met dementie als alle andere inwoners van de wijk, aansluitend op de publieke tuinen





Plan niveau stad, volume 4

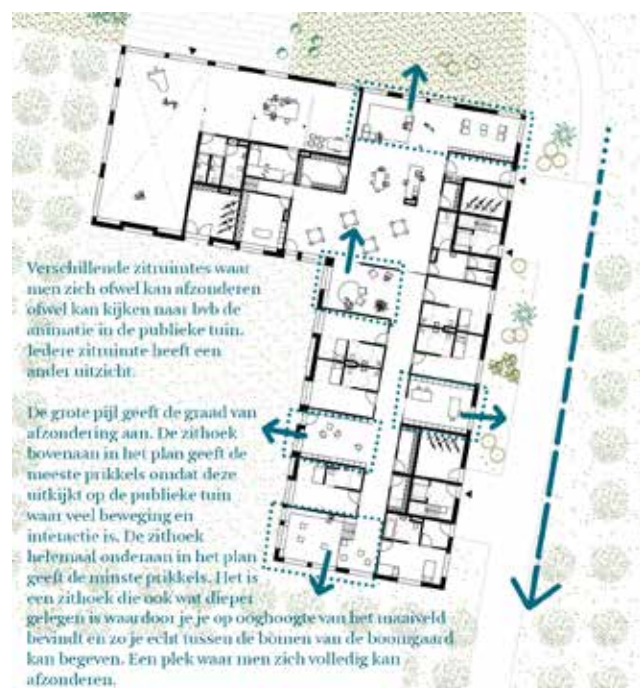


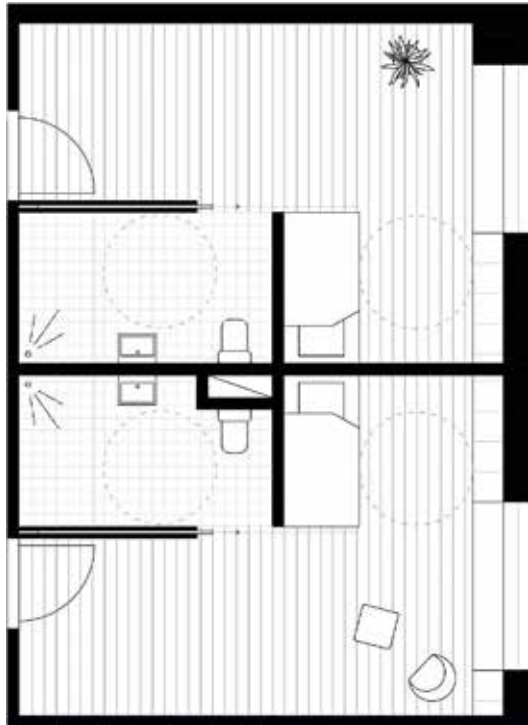




Plan niveau landschap, volume 3







Plan 2 individuele kamers



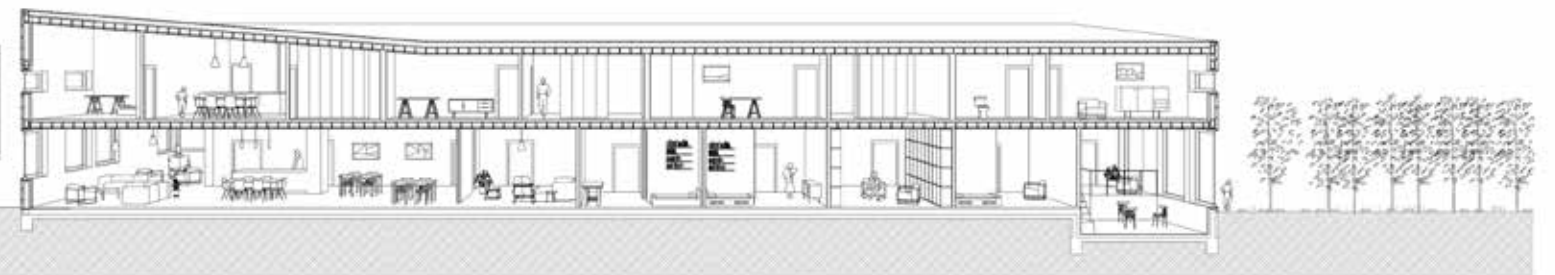
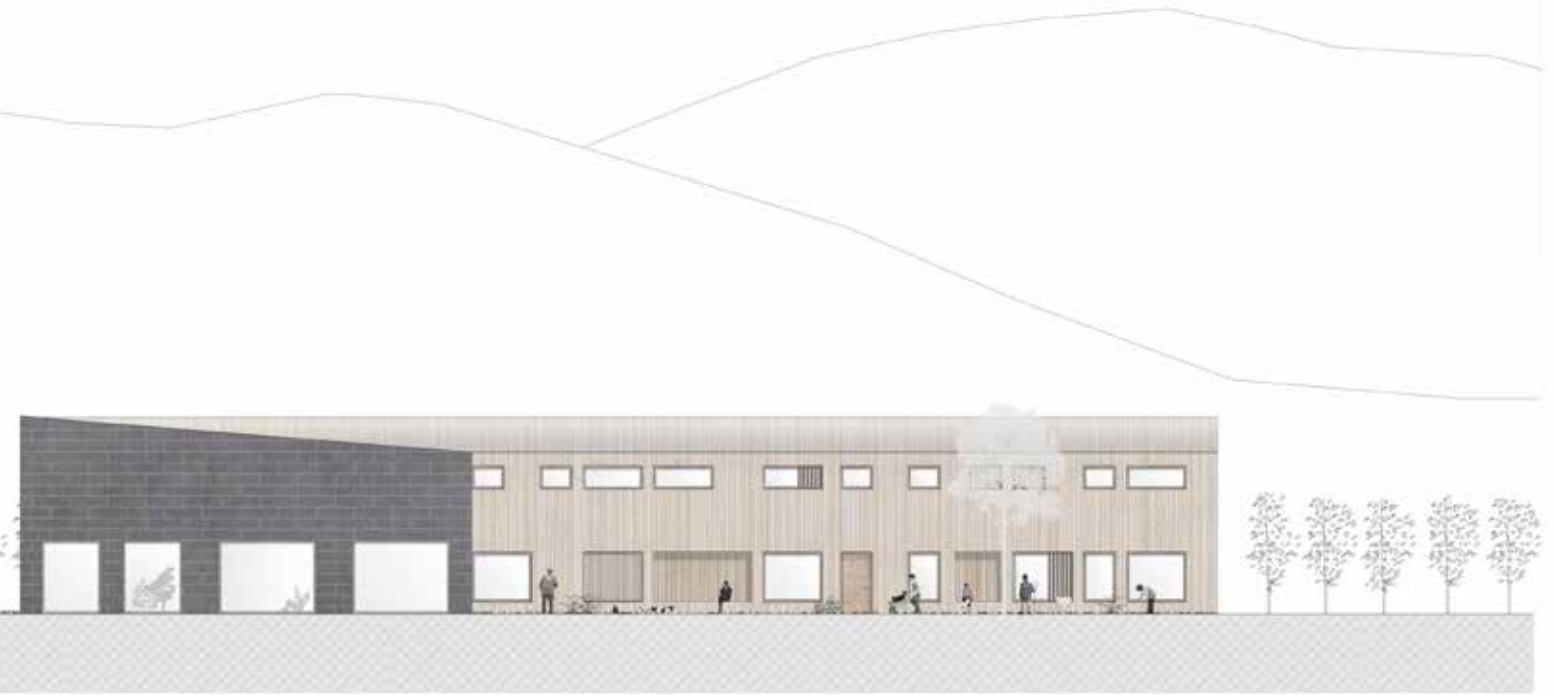
Interieurbeeld individuele kamer



Gevel



Perspectivische snede



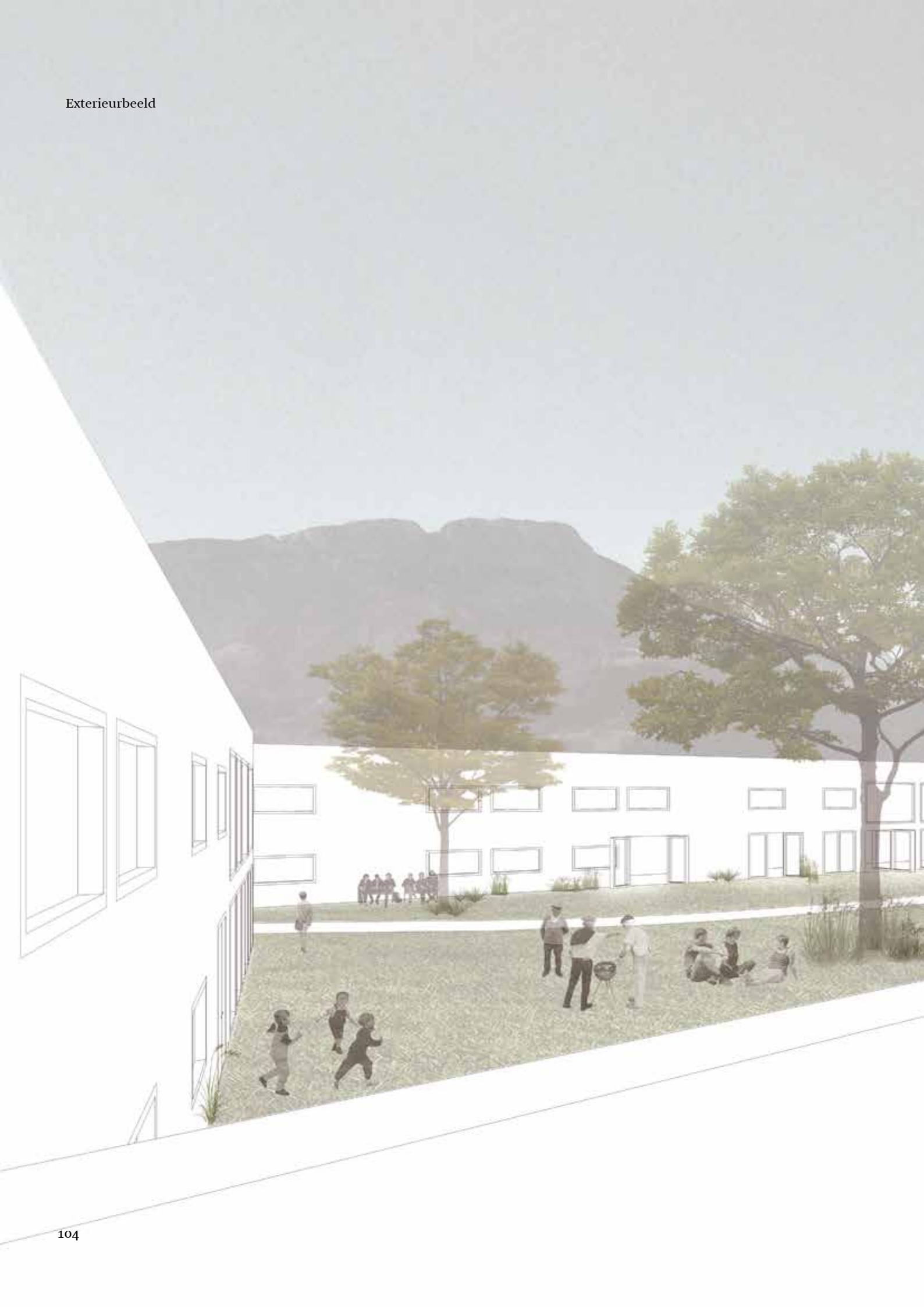


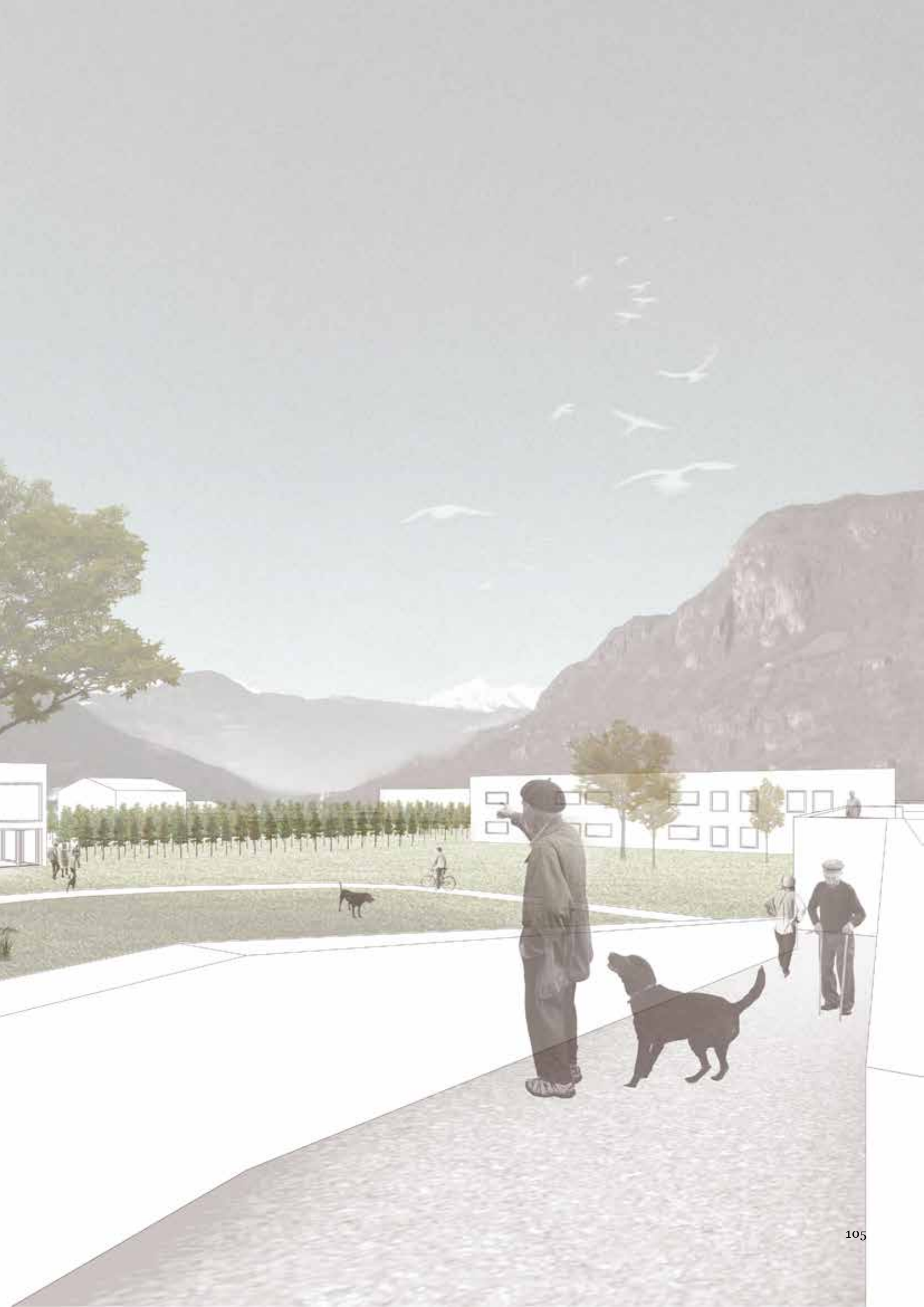
Zuidgevel



0 5 10 20







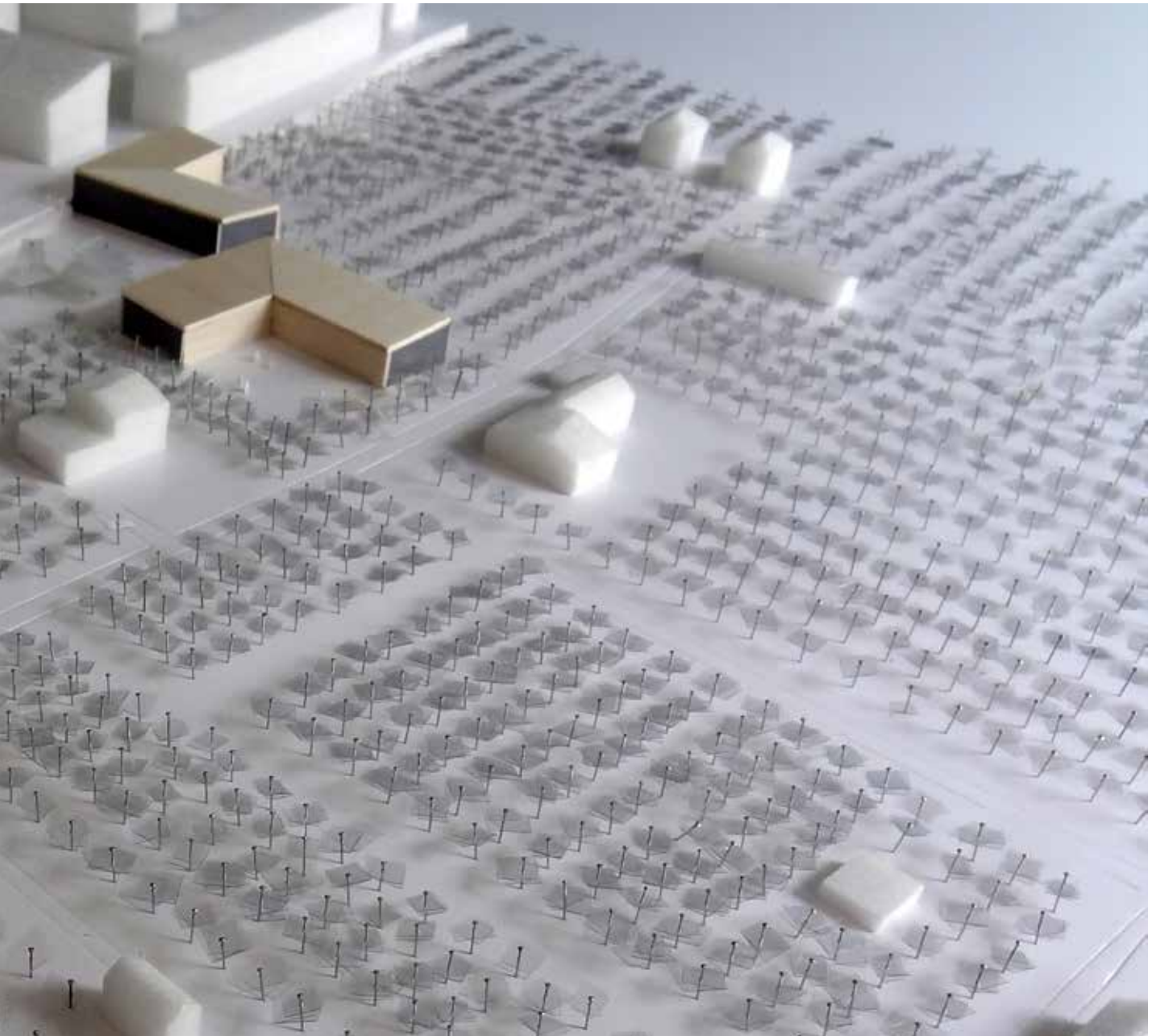


Maquette





Maquette



VOETNOTEN

- 1: HERTZBERGER, Herman, *De ruimte van de architect. Lessen in architectuur 2* (Rotterdam: Uitgeverij 010, 1999) 244.
- 2: 'Gesprek met bOb Van Reeth', *Renoscripto*, n° 70 (2012), 6-21.
- 3: DE STANDAARD, 'Vlaanderen moet opnieuw monumenten bouwen. Vlaamse bouwmeester Bob Van Reeth halfweg', http://www.standaard.be/cnt/dst20072001_056 (datum laatste aanpassing 20 juli 2001, laatst geconsulteerd 28 mei 2015).
- 4: VAN HERCK, Karina; DE MEULDER, Bruno (red.), *Wonen in Meervoud. Groepswoningbouw in Vlaanderen / 2000-2010* (Amsterdam: SUN, 2009) 7.
- 5: VAN AUDENHOVE, Chantal; DECLERCQ, Anja; DE COSTER, Iris, *Kleinschalig genormaliseerd wonen voor personen met dementie* (Antwerpen-Apeldoorn: Garant, 2003) 14.
- 6: VAN AUDENHOVE, Chantal; DECLERCQ, Anja; DE COSTER, Iris, *Kleinschalig genormaliseerd wonen voor personen met dementie* (Antwerpen-Apeldoorn: Garant, 2003) 99.
- 7: MOLENBERGHS, Carla in: STROOBANTS, Erik; VERHAEST, Patrick, *Architectonica. Een thuis voor mensen met dementie* (Berchem: EPO, 2012) 173-174.
- 8: MOLENBERGHS, Carla in: STROOBANTS, Erik; VERHAEST, Patrick, *Architectonica. Een thuis voor mensen met dementie* (Berchem: EPO, 2012) 181.

AFBEELDINGEN

1: Eigen foto

2: Eigen foto

3: Eigen foto

4: Eigen foto

5: Eigen foto

6: [ANONIEM], 'Google maps', <https://www.google.be/maps> (datum laatste aanpassing onbekend, laatst geconsulteerd 14 mei 2015).

7: STUDIO ASSOCIATO BERNARDO SECCHI PAOLA VIGANO, 'Masterplan for the Burcht area, Zwijndrecht in Antwerp - international competition', http://www.secchi-vigano.eu/atS05/at%20S05_zwijndrecht.html (datum laatste aanpassing onbekend, laatst geconsulteerd 24 maart 2015).

8: DESVIGNE, Michel, *Intermediate Natures. The landscapes of Michel Desvigne* (Basel: Birkhäuser Verlag AG, 2009).

9: SUPPOSE DESIGN OFFICE, 'House in Buzen', http://www.suppose.jp/works/2009/12/post-70_e.html (datum laatste aanpassing onbekend, laatst geconsulteerd 1 april 2015).

10: COCKX, Stijn; HINDRYCKX, Tom, 'Projects', <http://www.low-architecten.be/> (datum laatste aanpassing onbekend, laatst geconsulteerd 23 april 2015).

11: BOVENBOUW, 'Typologisch onderzoek brede school', <http://bovenbouw.be/#!/projecten/typologisch-onderzoek-brede-school> (datum laatste aanpassing onbekend, laatst geconsulteerd 10 maart 2015).

12: BERGEVOET, Tom; VAN TUIJL, Maarten, *De flexibele stad. Oplossingen voor leegstand en krimp* (Rotterdam: nai010 uitgevers, 2013).

13: BERGEVOET, Tom; VAN TUIJL, Maarten, *De flexibele stad. Oplossingen voor leegstand en krimp* (Rotterdam: nai010 uitgevers, 2013).

14: HERTZBERGER, Herman, *De ruimte van de architect. Lessen in architectuur 2* (Rotterdam: Uitgeverij 010, 1999).

15: Eigen foto.

16: VLAAMS BOUWMEESTER, 'Pilotprojecten Collectief wonen', <http://www.vlaamsbouwmeester.be/nl/instrumenten/pilotprojecten/collectief-wonen> (datum laatste aanpassing onbekend, laatst geconsulteerd 10 maart 2015).

17: VLAAMS BOUWMEESTER, 'Pilotprojecten Collectief wonen', <http://www.vlaamsbouwmeester.be/nl/instrumenten/pilotprojecten/collectief-wonen> (datum laatste aanpassing onbekend, laatst geconsulteerd 10 maart 2015).

18: HERTZBERGER, Herman, *De ruimte van de architect. Lessen in architectuur 2* (Rotterdam: Uitgeverij 010, 1999).

20: OMA, 'Maggies's centre, Gartnavel, UK, Glasgow, 2008', <http://www.oma.eu/projects/2008/maggies-s-centre-gartnavel/> (datum laatste aanpassing onbekend, laatst geconsulteerd 24 maart 2015).

21: NOAARCHITECTEN, 'Projecten', <http://www.noaarchitecten.net/> (datum laatste aanpassing onbekend, laatst geconsulteerd 27 april 2015).

22: EFFEKT, 'Livsrøm', <http://www.effekt.dk/projects/#/liv/> (datum laatste aanpassing onbekend, laatst geconsulteerd 9 mei 2015).

23: 51N4E, 'Huis aan 't Laar', <http://www.51n4e.com/project/huis-aant-laar> (datum laatste aanpassing onbekend, laatst geconsulteerd 4 mei 2015).

24: Eigen foto.

25: Eigen foto.

26: Eigen foto.

BRONVERMELDING

BOEKEN EN ARTIKELS:

BERGEVOET, Tom; VAN TUIJL, Maarten, *De flexibele stad. Oplossingen voor leegstand en krimp* (Rotterdam: nai010 uitgevers, 2013).

BOOGAERTS, Stef, 'Bouwen doe je voor vierhonderd jaar. Interview met afscheidnemd bouwmeester bOb Van Reeth', *Milieurama*, 25 (2005)1, 24-27.

DESVIGNE, Michel, *Intermediate Natures. The landscapes of Michel Desvigne* (Basel: Birkhäuser Verlag AG, 2009).

EPHAMERON, *Wij twee samen* (Brugge: oogachtend, 2015).

HERTZBERGER, Herman, *De ruimte van de architect. Lessen in architectuur 2* (Rotterdam: Uitgeverij 010, 1999).

HERTZBERGER, Herman, 'Public Domain: The In-Between', in: HERTZBERGER, Herman, *Lessons for Students in Architecture* (Rotterdam: 010 Publishers, 2005), 32-39.

PEUTEMAN, Ann, 'Leren leven met dementie. Patiënten getuigen.' *Knack*, 45 (2015)22, 26-33.

STROOBANTS, Erik; VERHAEST, Patrick, *Architectonica. Een thuis voor mensen met dementie* (Berchem: EPO, 2012).

VAN AUDENHOVE, Chantal; DECLERCQ, Anja; DE COSTER, Iris, *Kleinschalig genormaliseerd wonen voor personen met dementie* (Antwerpen-Apeldoorn: Garant, 2003).

VAN HERCK, Karina; DE MEULDER, Bruno (red.), *Wonen in Meervoud. Groepswoningbouw in Vlaanderen / 2000-2010* (Amsterdam: SUN, 2009).

VIGANO, Paola, 'De metropool van de eenentwintigste eeuw. Het ontwerp van een poreuze stad', *Oase*, (2009)80, 91-107.

YOSHIHARU, Tsukamoto; MOMOYO, Kaijima, *Graphic Anatomy Atelier Bow-Wow* (Tokyo: TOTO, 2007).

Gepubliceerd interview: 'Gesprek met bOb Van Reeth', *Renoscripto*, n° 70 (2012), 6-21.

Niet gepubliceerd werk: BEYENS, Sien, "Cohousing: haalbaar als toekomstmodel in de huidige individualistisch ingestelde maatschappij?", werkstuk voor opleidingsonderdeel 'Elective Ruimte en macht', Sint-Lucas architectuurinstituut, ac.jaar 2013-2014.

WEBSITES:

[ANONIEM], 'Expertisecentrum Brede School', <http://www.katho.be/page.aspx?smid=767> (datum laatste aanpassing 20 oktober 2010, laatst geconsulteerd 9 maart 2015).

[ANONIEM], 'Foundational Forests', <https://freeassociationdesign.wordpress.com/2010/07/01/foundational-forests/> (datum laatste aanpassing onbekend, laatst geconsulteerd 24 maart 2015).

[ANONIEM], 'Lezing Intermediate Natures van Michel Desvigne', <https://www.youtube.com/watch?v=IHlkLtd6nxw> (datum laatste aanpassing 24 april 2013, laatst geconsulteerd 24 maart 2015).

[ANONIEM], 'NDMS Scheepsbouwloods', <http://www.ndsmloods.nl/#> (datum laatste aanpassing onbekend, laatst geconsulteerd op 22 mei 2015).

[ANONIEM], 'Noorderparkkamer', <http://www.noorderparkkamer.nl/home> (datum laatste aanpassing onbekend, laatst geconsulteerd 22 mei 2015).

[ANONIEM], 'Scheepbouwloods', <http://www.ndsm.nl/gebouw/scheepsbouwloods/> (datum laatste aanpassing onbekend, laatst geconsulteerd op 22 mei 2015).

[ANONIEM], 'Swimming Pool Alvaro Siza', <http://www.archdaily.com/150272/ad-classics-leca-swimming-pools-alvaro-siza/> (datum laatste aanpassing onbekend, laatst geconsulteerd 17 mei 2015).

51N4E, 'Huis aan 't Laar', <http://www.51n4e.com/project/huis-aant-laar> (datum laatste aanpassing onbekend, laatst geconsulteerd 4 mei 2015).

ARCHITECTUURSTUDIO HH, 'Projecten Architectuurstudio HH', <http://www.ahh.nl/> (datum laatste aanpassing onbekend, laatst geconsulteerd 10 maart 2015).

BOVENBOUW, 'Typologisch onderzoek brede school', <http://bovenbouw.be/#!/projecten/typologisch-onderzoek-brede-school> (datum laatste aanpassing onbekend, laatst geconsulteerd 10 maart 2015).

COCKX, Stijn; HINDRYCKX, Tom, 'Projects', <http://www.low-architecten.be/> (datum laatste aanpassing onbekend, laatst geconsulteerd 23 april 2015).

DE STANDAARD, 'Vlaanderen moet opnieuw monumenten bouwen. Vlaamse bouwmeester Bob Van Reeth halfweg', http://www.standaard.be/cnt/dst20072001_056 (datum laatste aanpassing 20 juli 2001, laatst geconsulteerd 28 mei 2015).

DIERENDONCKBLANCKE ARCHITECTS, 'Het Gielsbos', <http://dierendonckblancke.eu/?p=1749> (datum laatste aanpassing onbekend, laatst geconsulteerd 12 mei 2015).

EFFEKT, 'Livrum', <http://www.efeekt.dk/projects/#/liv/> (datum laatste aanpassing onbekend, laatst geconsulteerd 9 mei 2015).

HEYLIGHEN, Ann; VAN DER LINDEN, Valerie, 'Maggie's healing environment in design practice and user experience', <https://gbiomed.kuleuven.be/english/research/5000687/health-environment/5th-seminar-health-effects-of-new-material-buildings/presentation-ann-heylighen-valerie-van-der-linden> (datum laatste aanpassing onbekend, laatst geconsulteerd 24 maart 2015).

NOAARCHITECTEN, 'Projecten', <http://www.noaarchitecten.net/> (datum laatste aanpassing onbekend, laatst geconsulteerd 27 april 2015).

NU ARCHITECTUURATELIER, 'Pilotproject zorg Sint-Truiden', <http://www.nu-web.be/project.php?type=&idprojects=55> (datum laatste aanpassing onbekend, laatst geconsulteerd 2 maart 2015).

OMA, 'Maggie's centre, Gartnavel, UK, Glasgow, 2008', <http://www.oma.eu/projects/2008/maggie-s-centre-gartnavel/> (datum laatste aanpassing onbekend, laatst geconsulteerd 24 maart 2015).

ROGGEVEEN, Daan, 'Ruimte voor ontmoetingen', <http://delta.tudelft.nl/artikel/ruimte-voor-ontmoetingen/5819> (datum laatste aanpassing 15 april 1999, laatst geconsulteerd 9 maart 2015).

SMETS, Bas, 'Projects', <http://www.bassmets.be/> (datum laatste aanpassing onbekend, laatst geconsulteerd 1 mei 2015).

STUDIO ASSOCIATO BERNARDO SECCHI PAOLA VIGANO, 'Masterplan for the Burcht area, Zwijndrecht in Antwerp - international competition', http://www.secchi-vigano.eu/atSo5/at%20So5_zwijndrecht.html (datum laatste aanpassing onbekend, laatst geconsulteerd 24 maart 2015).

SUPPOSE DESIGN OFFICE, 'House in Buzen', http://www.suppose.jp/works/2009/12/post-70_e.html (datum laatste aanpassing onbekend, laatst geconsulteerd 1 april 2015).

TANDT, Arnaud, 'Interview bOb Van Reeth. "Stedelijkheid bestaat uit de banaliteit van de architectuur van het wonen"', <http://www.nav.be/pages/interviews-detail.php?id=45&i2=10> (datum laatste aanpassing juni 2013, laatst geconsulteerd 23 mei 2015).

TOM THYS ARCHITECTEN, 'Pilotproject zorg "De Korenbloem", Kortrijk', http://www.tomthys-architecten.be/?page_id=1502 (datum laatste aanpassing onbekend, laatst geconsulteerd 9 maart 2015).

VAN DER LINDEN, Valerie, 'Maggie's: 'Healing Environment' in ontwerp praktijk en gebruikerservaring', <http://www.scriptiebank.be/scriptie/maggies-healing-environment-ontwerppraktijk-en-gebruikerservaring> (datum laatste aanpassing onbekend, laatst geconsulteerd 24 maart 2015).

VAN TUIJL, Maarten; MARTINS, Rita, 'na-ma architecture', <http://www.na-ma.com/NL/buro.html> (datum laatste aanpassing onbekend, laatst geconsulteerd 22 mei 2015).

VLAAMS ARCHITECTUURINSTITUUT, 'Crematorium Uitzicht, Kortrijk', <http://www.vai.be/nl/project/crematorium-uitzicht-kortrijk> (datum laatste aanpassing onbekend, laatst geconsulteerd 17 mei 2015).

VLAAMS BOUWMEESTER, 'Pilotprojecten Collectief wonen', <http://www.vlaamsbouwmeester.be/nl/instrumenten/pilotprojecten/collectief-wonen> (datum laatste aanpassing onbekend, laatst geconsulteerd 10 maart 2015).

VLAAMS BOUWMEESTER, 'Pilotprojecten Onzichtbare zorg', <http://www.vlaamsbouwmeester.be/nl/instrumenten/pilotprojecten/onzichtbare-zorg> (datum laatste aanpassing onbekend, laatst geconsulteerd 23 februari 2015).

VLAAMS BOUWMEESTER, 'Studio Open School. Scholen bouwen', <http://studioopenschool.scholenbouwen.be/index.php> en <http://www.scholenbouwen.be/studio-open-school> (datum laatste aanpassing onbekend, laatst geconsulteerd 9 maart 2015).

AUDIOVISUELE BRONNEN:

Koppen XL: Leven met jongdementie (TV1, 15 juli 2014).

Still Alice (Killer Films, Richard Glatzer, 2014).

MONDELINGE BRONNEN:

Gesprek en rondleiding met Bert Magnus, coördinator zorg woonzorgcentrum De Bijster, Essen, 16 april 2015.

Gesprek en rondleiding met Carla Molenberghs, directrice Huis Perrekes, Geel, 25 april 2015.

Gesprek en rondleiding met Jan Vanwezer, dagelijks verantwoordelijke woonzorgcentrum De Wingerd, Leuven, 7 mei 2015.

Gesprek met bewoners Brutopia, Open samenhuizendag, Brussel, 17 mei 2014.

Lezing Low Architects, JOC Gent, 23 april 2015.

Lezing noAarchitecten, De Singel Antwerpen, 25 september 2014.

Lezing Pecha Kucha Transitie, Gent, 9 december 2014.

Studiedag 'Werken aan een dementievriendelijke woonomgeving', docent Patrick Verhaest, Roeselare, 27 maart 2015.



Città di Bolzano
Stadt Bozen

KU LEUVEN