

KU LEUVEN

FACULTEIT SOCIALE WETENSCHAPPEN
MASTER OF SCIENCE IN HET SOCIAAL WERK EN
SOCIAAL BELEID

**Een queeste naar Coughlins universal
dimension of support.**

Een internationaal-vergelijkende analyse van de
relatieve deservingness van ouderen, zieken en
werklozen.

Promotor : Prof. Dr. B. Meuleman
Verslaggever : Prof. Dr. W. Van Oorschot

MASTERPROEF
aangeboden tot het
verkrijgen van de graad van
Master of Science in het
Sociaal Werk en Sociaal
Beleid
door
Tijs Laenen

academiejaar 2014-2015

Inhoudstafel

1. Introductie	7
2. Status quaestionis	10
2.1 Wat is deservingness?.....	10
2.2 Coughlin en de universal dimension of support	12
2.3 Van Oorschot en de deservingness criteria.....	14
2.4 Petersen en de deservingness heuristiek	19
2.5 Larsen en de link tussen welvaartsregimes en de deservingness criteria.....	23
3. Onderzoeksvragen en hypothesen	28
3.1 Geografische dimensie	29
3.2 Temporele dimensie.....	33
3.3 Sociaal-demografische dimensie	35
4. Methodologie	38
4.1 Conceptualisering en operationalisering	39
4.1.1 Afhankelijke variabele	40
4.1.2 Onafhankelijke variabelen	43
4.2 Beschrijving van de steekproef.....	46
4.3 Empirische analyse	49
4.3.1 Descriptieve analyse	49
4.3.2 Inferentiële analyse	50
4.4 Een onderzoeksqueeste	52
5. Onderzoeksresultaten	54
5.1 Descriptieve analyse.....	54

5.1.1 Welke rangorde in deservingness verkiezen mensen?	54
5.1.2 Geografische dimensie.....	57
5.1.3 Temporele dimensie.....	61
5.1.4 Sociaal-demografische dimensie	63
5.1.5 Tussentijds besluit.....	65
5.2 Inferentiële analyse.....	66
5.2.1 De fit van het logistisch regressiemodel	66
5.2.2 Interpretatie van de regressieparameters.....	68
5.2.3 Ter afsluiting.....	72
6. Algemeen besluit en discussie	74
7. Beleidsimplicaties	80
Bibliografie.....	82
Bijlage 1: VN-classificatie van Europese landen naar regio.....	87

Lijst van tabellen

Tabel 1	Ordinale rangorde van publieke steun voor welvaartsprogramma's.....	13
Tabel 2	Absolute frequentieverdeling van de respondenten naar land en naar jaar.....	47
Tabel 3	Absolute en relatieve frequentieverdeling van de respondenten naar sociaal-demografische determinant.....	49
Tabel 4	Een vergelijking van de relatieve en absolute frequenties van Coughlins rangorde in ISSP en EVS.....	56
Tabel 5	SPSS-output likelihood-ratio test.....	66
Tabel 6	SPSS-output Hosmer en Lemeshow test.....	67
Tabel 7	SPSS-output van het volledig regressiemodel.....	69
Tabel 8	Kans op Coughlins rangorde per personage.....	73

Lijst van figuren

Figuur 1 De theoretische link tussen welvaartsregimes en cross-nationale verschillen in welvaartsattitudes.....	24
Figuur 2 Westerse bias in het deservingness onderzoek.....	31
Figuur 3 Conceptueel onderzoeksmodel.....	39
Figuur 4 ISSP-variabele omtrent deservingness.....	41
Figuur 5 Absolute en relatieve frequentieverdeling van de verschillende rangorden in deservingness.....	54
Figuur 6 Proportie respondenten met Coughlins rangorde per land.....	57
Figuur 7 Scatterplot met werkloosheidsgraad en proportie met Coughlins rangorde.....	60
Figuur 8 Evolutie van de proportie respondenten met Coughlins rangorde per land.....	61
Figuur 9 Proportie respondenten met Coughlins rangorde met sociaal-demografische groep.....	63

Voorwoord

Dit voorwoord is, zoals de traditie het haast voorschrijft, hoofdzakelijk een dankwoord aan allen die mij op één of andere wijze gesteund hebben in de verwezenlijking van mijn masterproef. Daarbij wens ik te starten met een faculteitsbrede dankbetuiging. Dankzij de inhoudelijke en methodologische bagage die ik heb meegekregen tijdens mijn opleiding aan de faculteit Sociale Wetenschappen van de KULeuven, beschikte ik over de nodige zelfzekerheid om een onderzoeksqueeste van dergelijke omvang aan te vatten. Ik ben me er echter van bewust dat het gevolgde onderricht wellicht onvoldoende is om de queeste ook effectief tot een succesvol einde te brengen. Daarvoor verdienen een aantal personen bijzondere erkentelijkheid. Vooreerst wens ik mijn dankbaarheid te tonen aan de promotor (professor Meuleman), assessor (Sharon Baute), en extern adviseur (professor Van Oorschot) van de masterproef. Deze triade heeft zich gedurende het ganse onderzoeksproces geëngageerd om mij bij te staan met raad én daad. Tot slot verdient ook mijn familie een bijzondere plaats in dit dankwoord. In de eerste plaats dank ik mijn moeder, die de taak van kwaliteitscontroleur plichtsbewust op zich nam. Daarnaast wil ik ook mijn partner bedanken om mij ten gepaste tijde te wijzen op de nood aan ontspanning. Vermits de vernuftigste ideeën hun ontstaan doorgaans niet kennen voor een computerscherm, valt haar bijdrage zeker niet te onderschatten.

1. Introductie

Elke maatschappij dient tot een verdeling te komen van de in principe schaarse publieke goederen waarover het beschikt. De financiële crisis van 2008 heeft de perceptie van schaarste overal ter wereld aangewakkerd. De gedachte dat er steeds minder te verdelen valt over een steeds groter wordende bevolking, is sterk doorgedrongen in het politieke discours en in de hoofden van gewone burgers. In Europa wordt dit vertaald naar een besparingspolitiek waarin vooral de sociale zekerheid het moet ontgelden. Sociale uitkeringen worden verlaagd of geschrapt, en mogen enkel nog de ‘echte’ behoeftigen ten goede komen. Financiële steun vanuit de welvaartsstaat is er niet langer zomaar voor iedereen, maar enkel voor diegenen die dit het meest verdienen. Nationale en supranationale overheden lijken zulke beoordeling doorgaans zelf te maken en eenzijdig op te leggen, wat in vele landen op hevig burgerprotest stuit. In België bijvoorbeeld, kwamen mensen tijdens de zogenaamde ‘hete herfst’ (die plaatsvond tijdens het schrijven van deze masterproef) massaal op straat om hun ongenoegen ten aanzien van de aangekondigde besparingen te uiten. Het is echter onduidelijk tegen welke concrete beleidsmaatregelen de betogers zich uitspreken, en of hun bezorgdheden representatief zijn voor de ganse nationale bevolking. Is het burgerlijk verzet tegen cut-backs in de pensioenen bijvoorbeeld intenser dan de oppositie tegen bezuinigingen in de werkloosheidsuitkeringen? Inzicht in dergelijke kwesties kan beleidsmakers zinvolle handvaten aanreiken om een sociaal beleid te ontwikkelen dat meer voeling heeft met de publieke opinie omtrent welvaartsverdeling, en dus omwille van zijn hogere volkslegitimiteit minder weerstand opwekt.

Wetenschappelijk onderzoek omtrent de publieke steun voor sociale uitkeringen draagt het potentieel in zich om politici te informeren over het maatschappelijk draagvlak van hun sociaal beleid. Kennis over de vraag wie, volgens de publieke opinie, hulp van de (welvaarts)staat en diens sociale voorzieningen verdient (en waarom), beschermt beleidsmakers tegen het nemen van

besparingsmaatregelen jegens behoeftige groepen die door de bevolking als uiterst deserving aanschouwd worden. Indien empirisch onderzoek bijvoorbeeld vaststelt dat sociale steun aan ouderen hoog in het vaandel gedragen wordt door de bevolking, schiet een beleid dat snoeit in de pensioenen zich in de eigen voet omdat de kans niet onbestaande is dat het daarop in de eerstvolgende verkiezingsronde zal worden afgerekend. Of indien studies bijvoorbeeld aantonen dat zieken/invaliden als meer deserving gezien worden dan werklozen, mag het niet verwonderen dat een beleid dat meer bespaart op de ziekte- dan op de werkloosheidsuitkeringen zwaar onder vuur genomen wordt.

In de wetenschappelijke literatuur zijn zulke deservingness-vraagstukken reeds vele malen het onderwerp van onderzoek geweest. Eén van de grondleggers van deze onderzoeksstroming, Richard Coughlin, vond al in 1980 een rangorde in deservingness die gelijk bleek te zijn in alle onderzochte landen en bovendien stabiel was in de tijd. In zijn ‘universal dimension of support’ worden ouderen gezien als meest deserving van sociale bescherming, op de voet gevolgd door zieken en invaliden. Nadien volgen achtereenvolgens behoeftige families met kinderen, werklozen en mensen die een beroep doen op sociale bijstand (Coughlin, 1980). Een tweetal decennia later wordt Coughlins these empirisch bekrachtigd door een andere autoriteit in de deservingness-literatuur, Van Oorschot (2006), die claimt dat Europeanen een fundamentele cultuur van deservingness gemeenschappelijk hebben. Zijn cross-nationale studie wijst uit dat Europeanen Coughlins ranking aanhouden (met uitbreiding van de immigrantengroep die gezien wordt als minst deserving), ongeacht in welk land ze wonen en tot welke sociale categorie ze behoren (Van Oorschot, 2006).

Hoewel het buiten kijf staat dat beide auteurs een opmerkelijk, consistent en cross-cultureel patroon in relatieve deservingness observeren, is het universele karakter ervan totnogtoe onvoldoende bewezen. Immers, studies naar deservingness-opvattingen werden vooralsnog louter in Westerse (en veelal Europese) context uitgevoerd.

Deze masterproef wil deze kennisleemte verder opvullen door het vizier te verbreden naar deservingness-opvattingen in niet-Westerse landen. De centrale onderzoeksvraag luidt dan ook of Coughlin het bij het rechte eind had: is zijn rangorde werkelijk universeel? Om deze globale vraag van antwoord te voorzien, wordt het universaliteitsconcept opgedeeld in drie deeldimensies die allen het overschrijden van grenzen veronderstellen. Een eerste dimensie, de geografische, gaat over het overstijgen van landsgrenzen: kan eenzelfde rangorde worden aangetroffen over heel de wereld? Een tweede dimensie, de temporele, doet tijdsgrenzen oplossen: blijft de rangorde stabiel doorheen de tijd? Een derde en laatste dimensie, de sociaal-demografische, betreft grenzen tussen bevolkingsgroepen: hanteren verschillende sociale groepen (vb. mannen versus vrouwen, laag- versus hogeschoolden,...) eenzelfde rangorde?

Kennis over het al dan niet bestaan van een universele rangorde in deservingness is relevant voor politici omdat het hen enigszins beperkt in het uittekenen van het sociaal beleid, en hen behoedt voor blinde, ondoordachte besparingen in het welvaarts- en welzijnslandschap. Vanuit deze optiek bekeken, zijn het vooral bezuinigingen in sociale uitkeringen voor de groepen bovenaan de ranking die de bevolking tegen de borst stoten en dus best ontzien worden in een besparingspolitiek. Hiermee is echter niet gezegd dat de bevolking zomaar accepteert dat er gesnoeid wordt in sociale uitkeringen voor groepen onderaan de ranking: hun deservingness kan in absolute cijfers immers hoog genoeg liggen om publiek protest aan te wakkeren. Kortom, verstandig sociaal beleid dat zijn maatschappelijke legitimiteit wenst te behouden, vertrekt best vanuit een grondige analyse van de deservingness-opvattingen jegens behoeftige groepen in de samenleving.

2. Status quaestionis

Vermits het opzet van deze masterproef er geenszins in bestaat om het wiel opnieuw uit te vinden, wordt in dit deel de wetenschappelijke literatuur omtrent deservingness grondig verkend. Om te begrijpen waarover deservingness precies gaat, wordt vooreerst een omschrijving van het begrip gegeven. Vervolgens worden de onderzoeksbevindingen van Richard Coughlin (1980) beschreven, dewelke de bron en hoeksteen van dit onderzoek vormen. Zijn ‘universal dimension of support’ wordt nadien benaderd vanuit verschillende theoretische kaders die in een latere fase de basis vormen van de hypothesen voor de onderzoeksvragen. Achtereenvolgens komen de theorieën van Van Oorschot (2006), Petersen (2012) en Larsen (2008) aan bod.

2.1 Wat is deservingness?

Een eerste stap in elk wetenschappelijk onderzoek is het scherpestellen van datgene waarin men als onderzoeker in geïnteresseerd is. In de sociale wetenschappen blijkt deze fase van de conceptuele definiëring vaak reeds problematisch te zijn. Vele fenomenen uit de sociale realiteit laten zich omwille van hun complexiteit immers niet vatten in eenduidige definities, wat leidt tot conceptuele discussies en gecontesteerde begripsomschrijvingen. In de literatuur lijkt er echter academische consensus te bestaan over de betekenis van ‘deservingness’, het concept waarnaar de interesse van deze masterproef uitgaat, en dat bij gebrek aan een gedegen equivalent in de Nederlandse taal, in het Engels wordt overgenomen. Zulke eensgezindheid uit zich niet in een door academici unaniem overeengekomen definitie, maar is allicht toe te schrijven aan de simpliciteit van het begrip. Deservingness kan het best omschreven worden als de vraag: “*Who should get what, and why?*” (Van Oorschot, 2000, p.33). Mensen stellen zich deze vraag in de meest diverse contexten van het alledaagse leven en ze kan zowel betrekking hebben op gunstige als op ongunstige uitkomsten voor de ander (Feather, 1999).

Zo kunnen mensen bijvoorbeeld zowel de promotie als het ontslag van een collega als terecht of onterecht ervaren, of kunnen ze zowel de veroordeling als de vrijspraak van een beklagde verdiend of onverdiend vinden. In deze masterproef wordt het vizier echter gericht op attitudes en opinies ten aanzien van behoeftige mensen en groepen in de samenleving. Het deservingness-vraagstuk kan dan verder worden gespecificeerd als: wie verdient, volgens de publieke opinie, hulp van de (welvaarts)staat en diens sociale voorzieningen, en welke criteria liggen daaraan ten grondslag?

Omwille van een gebrek aan expliciete definities van deservingness in de literatuur is het zinvol om een blik te werpen op de diverse wijzen waarop het concept in wetenschappelijk onderzoek wordt geoperationaliseerd. De kwantitatieve surveymethode is de meest courant gebruikte techniek om de deservingness-opvattingen van mensen jegens behoeftige groepen in de maatschappij te meten. Gewoonlijk volgen de items in de vragenlijst een normatieve, ordinale schaal waarin de respondenten een stelling krijgen voorgelegd, en zij vervolgens een keuze kunnen maken op een continuüm tussen bijvoorbeeld ‘volledig mee eens’ en ‘volledig mee oneens’. Aan de respondenten wordt bijvoorbeeld gevraagd in welke mate ze bezorgd zijn om de leefomstandigheden van ouderen, werklozen, immigranten, zieken en invaliden in hun land (Van Oorschot, 2006), in welke mate verschillende groepen recht hebben op financiële steun van de maatschappij (Van Oorschot, 2000), in welke mate de overheid verantwoordelijkheid draagt voor de opgegeven groepen (Bean & Papadakis, 1998; Blekesaune & Quadagno; 2003, Arts & Gelissen; 2001), of in welke mate sociale uitkeringen voldoen aan de behoeften van de omschreven groepen (Jeene, Van Oorschot & Uunk, 2012).

Op basis van de antwoorden van de respondenten op bovenstaande vragen wordt in eerste instantie de absolute deservingness van de betrokken groepen vastgesteld: de deservingness van een bepaalde groep wordt hierbij los gezien van deze van andere groepen. Hieruit kan vervolgens de relatieve variant van deservingness afgeleid worden.

De vraag luidt dan: hoe verhouden de verschillende groepen zich onderling tot elkaar? Het gaat met andere woorden om een ranking waarin behoeftige groepen van meest tot minst deserving gerangschikt kunnen worden. Het is deze rangorde in deservingness die het voorwerp uitmaakt van het onderzoek in het kader van de masterproef.

2.2 Coughlin en de universal dimension of support

Richard Coughlin (1980), één van de pioniers van de deservingness-literatuur, was de eerste auteur die zich verdiepte in de relatieve deservingness van diverse groepen in de maatschappij. Zijn empirische bevinding vormt dan ook de hoeksteen en basishypothese van dit onderzoek. In zijn internationale review van studies naar de publieke opinie omtrent welvaartssteun voor diverse behoeftige groepen vond hij een rangorde waarin ouderen gezien worden als meest deserving van publieke steun, op de voet gevolgd door zieken en invaliden. De posities onderaan de ranking worden respectievelijk ingenomen door (1) behoeftige families met kinderen, (2) werklozen, en (3) mensen die beroep doen op sociale bijstand. Opmerkelijk is dat deze ranking in alle geselecteerde landen geobserveerd werd, en bovendien stabiel bleek te zijn doorheen de jaren.

Het uiterst consistente en cross-culturele karakter van de rangorde leidde Coughlin (1980) er toe te spreken van een “*universal dimension of support*” (Coughlin, 1980, p. 117), die theoretisch niet geïnterpreteerd zou kunnen worden op basis van structurele en ideologische verklaringen. Vermits in acht landen met sterk van elkaar afwijkende welvaartssystemen eenzelfde rangorde gevonden werd, zouden zowel de kenmerken van het welvaartsregime (vb. financieringswijze, de mate van universalisme versus selectivisme, de hoogte van de uitkeringen) als ideologische krachten grotendeels irrelevant zijn voor de publieke opinie. Publieke steun voor sociale uitkeringen zou daarentegen bepaald worden door twee kernfactoren: controle en behoefte. Kort samengevat betekent dit dat naarmate een persoon de controle verliest over zijn situatie en diens hulpbehoefte groeit, de publieke steun voor hulp aan die persoon zou toenemen

(Coughlin, 1980). Hoewel Coughlin stelde dat “*the dynamics of the universal dimension of support remain to be explored*” (Coughlin, 1980, p. 120), gaf hij wel reeds de eerste aanzet tot wat er later de meest prominente theoretische verklaring voor blijkt te zijn: de criteria waarop mensen steunen in hun beoordeling van de deservingness van anderen (Van Oorschot, 2000). In een volgende paragraaf wordt de theorie van de deservingness criteria dan ook van naderbij bekeken.

In deze fase van het literatuuronderzoek lijkt het echter onverstandig om, zoals een imaginaire Coughlin het allicht zou adviseren, structurele verklaringen uit te sluiten. Een diepere analyse van Coughlins (1980) empirisch onderzoek doet immers vragen rijzen bij de gegrondheid van zijn structurele negatie. Tabel 1 toont aan dat er heel wat leemtes zijn in de beschikbare data, en Coughlin (1980) geeft bovendien zelf aan dat gebruikgemaakt wordt van een resem ambigue, fragmentarische, en zelfs contradictorische data.

Tabel 1 Ordinale rangorde van publieke steun voor welvaartsprogramma's

Relative Level of Public Support for Social Policy Principles ^a	Ordinal Ranking ^b				
	Old-Age Pensions	National Health Care	Family Allowances	Unemployment Compensation	Public Assistance
<i>Highest support</i>					
West Germany	High	High	N.A.	N.A.	(Medium)
France	High	(High) ^c	(High)	N.A.	(High)
<i>High support</i>					
Sweden	High	N.A.	High	N.A.	N.A.
Denmark	High	High	N.A.	(Medium)	(Low)
Australia	High	Medium	High	N.A.	N.A.
United Kingdom	High	High	Low	(Low)	Low
<i>Medium support</i>					
Canada	High	High	High	Medium to low	Low
<i>Low to medium support</i>					
United States	High	Medium to high	—	Low	Low

^aSame ranking as in Chapter 2, Table 2.18.

^bRankings are approximate, based on the review of survey data done in this chapter.

^cRankings in parentheses should be interpreted with extreme caution because they result from ambiguous, fragmentary, or contradictory data.

Bron: Coughlin, 1980, p. 118

Als gevolg hiervan kan slechts voor één natiestaat (Canada) een ranking worden opgemaakt op basis van kwaliteitsvolle data over de deservingness van de vijf behoeftige groepen.

Daarnaast kan voor de Verenigde Staten, het Verenigd Koninkrijk en Australië een rangorde opgesteld worden waarin respectievelijk tweemaal vier en eenmaal drie van de vijf groepen vervat zitten. Voor de overige landen (West-Duitsland, Frankrijk, Zweden, Denemarken) zijn uitspraken over een rangorde in deservingness in feite minder zinvol omdat deze gebaseerd zouden zijn op grotendeels ontbrekende en veelal dubieuze data. Vermits de staten waarvoor het opmaken van een rangorde mogelijk is, allen min of meer in de liberale of Angelsaksische traditie van de welvaartsstaat ondergebracht kunnen worden (Esping-Andersen, 1990; Arts & Gelissen, 2002), lijkt een negatie van institutionele karakteristieken voorbarig. De rangorde is immers gebaseerd op landen die in zekere mate sterk op elkaar gelijken. Om die reden wordt later in dit literatuuronderzoek een theoretisch kader aangereikt waaruit begrepen kan worden dat kenmerken van welvaartsregimes de deservingness-opvattingen en publieke steun voor sociaal beleid kunnen beïnvloeden (Larsen, 2005; 2008).

2.3 Van Oorscot en de deservingness criteria

Coughlins (1980) empirische en theoretische theses worden in het oeuvre van Van Oorscot (2000; 2006) deels bevestigd en bekrachtigd. Grootschalig surveyonderzoek wijst uit dat de eerder besproken rangorde (met uitbreiding van de immigrantengroep als minst deserving) in 23 Europese landen geobserveerd kan worden. Europeanen houden met andere woorden gemiddeld genomen eenzelfde ranking aan, ongeacht in welk land ze wonen én tot welke sociale categorie ze behoren. In tegenstelling tot Coughlin (1980) wordt er niet gesproken van een universele rangorde, maar van een “*fundamentele, Europese cultuur van deservingness*” (Van Oorscot, 2006, p. 23). Beiden zouden verklaard kunnen worden door de criteria waarop mensen beroep doen in hun beoordeling van de deservingness van behoeftigen. Door de empirische en theoretische analyses van diverse auteurs (Cook, 1979; De Swaan, 1988; Will, 1993) te synthetiseren, komt Van Oorscot (2000) tot vijf basiscriteria: controle, identiteit, reciprociteit, behoefte, en attitude.

Het eerste criterium, controle, gaat over de mate waarin behoeftigen zelf verantwoordelijk geacht worden voor hun behoefte, waarbij lage niveaus van persoonlijke verantwoordelijkheid gepaard gaan met hoge deservingness, en vice versa. Het tweede criterium, identiteit, verwijst naar de mate waarin mensen zich kunnen identificeren met behoeftige anderen, waarbij leden van een 'in-group' als meer deserving gezien worden dan leden van een 'out-group'. Het derde criterium, reciprociteit, handelt over de mate waarin behoeftigen zelf 'geven', bijvoorbeeld door het tonen van dankbaarheid of het actief zoeken naar een job. Deze reciprociteitsgedachte kan echter nog worden uitgebreid: mensen die in het heden niet kunnen geven, maar dit waarschijnlijk wel gedaan hebben of nog zullen doen, kunnen toch hoog scoren op dit criterium. Een vierde criterium, behoefte, vraagt weinig duiding omwille van de zelfverklarende kracht van het criterium: hoe hoger de behoefte van mensen, hoe meer ze steun verdienen. Een laatste criterium, attitude, verwijst naar een veelheid aan gedragingen die ontvangers stellen bij het ontvangen van publieke steun: hoe positiever ze zich opstellen, hoe sterker ze als deserving aanschouwd worden. Concreet draait het hier om tekenen van dankbaarheid, volzaamheid, deugdelijkheid,... (Van Oorschot, 2000).

Maar is het ene criterium nu doorslaggevend dan het andere? In de literatuur lijkt alvast enige discussie te bestaan over zulke hiërarchische verschillen. Meerdere onderzoeken (Cook, 1979; De Swaan, 1988; Will, 1993; Feather, 1999; Van Oorschot, 2000) concluderen dat het controlecriterium veruit het meest bepalend is voor deservingness-opvattingen, maar verschillen in de rol en het belang ervan. De Swaan (1988) neemt in zijn historische analyse van de ontwikkeling van moderne welvaartsstaten het meest verregaande standpunt in door te beweren dat 'disability', of een gebrek aan controle, doorheen de geschiedenis een noodzakelijke voorwaarde voor deservingness bleek te zijn. Dit impliceert dat de overige criteria irrelevant worden indien een persoon schuldig bevonden wordt voor zijn of haar behoeftige situatie (Van Oorschot, 2006).

Feather (1999) nuanceert dit statement door expliciet te stellen dat het controlecriterium niet zomaar aan deservingness gelijkgesteld kan worden. Deservingness zou immers het resultaat zijn van een samenspel van *“perceptions of responsibility, value priorities, and other variables that involve relationships between the person or judge and the other person whose actions and outcomes are being evaluated”* (Feather, 1999, p.104-105).

Ook Van Oorschot (2000) besluit in zijn empirisch onderzoek dat Nederlanders weliswaar alle criteria hanteren om de deservingness van behoeftigen te beoordelen, maar dat het relatieve belang van de criteria verschilt. Het Nederlandse volk zou zich in de confrontatie met een hulpvragende medemens in eerste instantie drie kernvragen stellen: *“Why are you needy?”*, *“Are you one of us?”*, *What have you done, or can you do, for us?”* (Van Oorschot, 2000, p.38). In deze vraagstukken zijn duidelijk de criteria van respectievelijk controle, identiteit en reciprociteit te herkennen. Aangezien empirisch niet werd aangetoond of mensen zich deze vragen ook in zulke volgorde stellen, kan niet geconcludeerd worden dat er een conditionele hiërarchie zou spelen tussen de verschillende criteria (Van Oorschot, 2000). Van Oorschot (2006) onderschrijft de noodzakelijkheid van het controlecriterium bijgevolg niet, maar erkent wel dat het door alle tot nog toe uitgevoerde empirische studies gezien wordt als dé belangrijkste determinant van deservingness.

De ‘universal dimension of support’ (Coughlin, 1980) kan verklaard worden vanuit de veronderstelling dat hulpbehoevende groepen ongelijk ‘scoren’ op de diverse criteria. Deze stelling kan verder verduidelijkt worden door de posities van drie behoeftige groepen (ouderen, zieken/invaliden, en werklozen) te situeren op de criteria. Globaal genomen zouden ouderen het hoogst scoren, zieken/invaliden zouden zich in het midden bevinden, en werklozen zouden het laagst scoren. Wat betreft het controlecriterium, doen ouderen en zieken/invaliden het over het algemeen beter dan werklozen, omdat eerstgenoemden in mindere mate verantwoordelijk geacht worden voor het sociaal risico waaraan ze ten prooi vallen (Van Oorschot, 2000; 2006).

Elk individu wordt nu eenmaal oud, of hij dat nu wenst of niet (tenzij externe omstandigheden dit verhinderen). Hoewel de controle over het vergrijzen ontbreekt, kunnen er echter wel vragen rijzen bij controle van ouderen over hun behoefte. Kan een behoeftige oudere bijvoorbeeld niet verweten worden dat hij zich in zijn actieve jaren onvoldoende professioneel heeft ingezet, of onverstandig met het verdiende geld is omgegaan? Dezelfde redenering kan worden opgezet voor zieken en invaliden: zij zijn behoeftig omdat hen een aandoening overkomen is, maar met de opgang van de medische wetenschappen komt de discussie over de eigen verantwoordelijkheid steeds meer op de voorgrond. Zo stellen mensen zich weleens luidop de vraag of verstokte rokers met longkanker wel een ziekte-uitkering verdienen? Ondanks deze kritische kanttekeningen blijven deze groepen wel hoog scoren op het controlecriterium, zeker wanneer je ze tegenover werklozen plaatst (Van Oorschot, 2000, 2006). In geval van werkloosheid hangt er immers stevast een zwijm van scepticisme rond de oorzaken ervan. Mensen durven hun oordeel wel eens baseren op de assumptie dat “wie wil werken, werk vindt”, waarmee ze impliceren dat werklozen lui, ongemotiveerd en werkonwillig zijn (Van Oorschot, 2000; 2006).

Eenzelfde patroon kan worden opgemerkt bij de overige criteria: telkens scoren ouderen enigermate beter dan zieken/invaliden, en dragen werklozen de rode lantaarn (Van Oorschot, 2000; 2006). Ten eerste worden ouderen globaal genomen meer gezien als behorende tot de ‘in-group’ omdat we allen banden hebben met hen (elkeen heeft ouders) en de kans groot is dat we ooit zelf tot deze categorie gaan behoren. Bij zieken en vooral werklozen zijn deze connecties minder frequent en vanzelfsprekend, en hebben mensen het moeilijker om zich in te beelden dat ze ooit zelf deel uit zullen maken van deze groepen. Ten tweede gaan mensen ervan uit dat ouderen in hun actieve verleden meer hebben bijgedragen aan de samenleving (ze hebben gewerkt én opgevoed) dan zieken en werklozen, en daarom meer ‘terugverdienen’. Ten derde staan ouderen bekend voor hun positieve houding ten aanzien van hulp: ze zijn dankbaar en stellen geen hoge eisen of komen niet in opstand.

Dit stereotype is veel minder uitgesproken bij zieken en werklozen. Tot slot is het moeilijker om in het behoeftecriterium te differentiëren omdat de sociale risico's niet instinctief verbonden kunnen worden met gradaties in behoefte. Doch kan ook hier verondersteld worden dat ouderen (in vergelijking met werklozen, niet zozeer met zieken) grotere noden kennen omdat ze vaker geconfronteerd worden met allerlei gezondheidsgerelateerde problematieken (Van Oorschot, 2000; 2006).

Samengevat staan ouderen veruit bovenaan en werklozen veruit onderaan de ranking omdat ze respectievelijk het hoogst en het laagst scoren op alle deservingness criteria. Het relatieve verschil tussen ouderen en zieken zou echter kleiner zijn omdat beide groepen nagegenoeg dezelfde score hebben op het controle- en het identiteitscriterium.

Hoewel de theorie van de deservingness criteria zeer aannemelijk klinkt en er vooralsnog geen sterkere empirisch onderbouwde verklaring bestaat voor het cross-nationale en consistente patroon in relatieve deservingness (Larsen, 2005), blijft er ruimte voor verdere verdieping en consolidering ervan. Van Oorschot (2000) leidde in een eerste fase van het onderzoeksproces verschillende criteria af uit wetenschappelijke bronnen, en testte deze vervolgens aan de hand van een kwantitatieve surveymethode. De respondenten kregen een vragenlijst voorgelegd waarin ze konden aangeven in welke mate ze voorstander zijn van financiële steun aan met elkaar contrasterende groepen. Indien de respondenten gemiddeld genomen even genereus zijn ten aanzien van deze groepen (vb. behoeftigen die niet kunnen versus behoeftigen die niet willen werken), kan men besluiten dat het criterium (vb. controle) geen rol speelt in de beoordeling van de deservingness van anderen, en vice versa (Van Oorschot, 2000). Critici zouden de theorie kunnen verwijten dat hij omwille van zijn uiterst deductief karakter de complexe aard van menselijke gevoelens en gedachten overmatig reduceert en simplificeert (Kline, 1993). De methode biedt immers geen antwoord op de vraag welke criteria mensen spontaan gebruiken wanneer ze een oordeel vellen over de deservingness van behoeftige anderen.

Mogelijk beroepen ze zich in al hun spontaneïteit op slechts een beperkt aantal van de vijf omschreven criteria, of hanteren ze criteria die voorheen nog niet werden geïdentificeerd in de wetenschappelijke literatuur. Meer inductief opgebouwd onderzoek zou de theorie van de deservingness criteria op de proef kunnen stellen door mensen rechtstreeks te bevragen over hun deservingness-opvattingen jegens behoeftige groepen aan de hand van kwalitatieve onderzoeksmethoden zoals het ongestructureerde of semi-gestructureerde diepte-interview en focusgroepen.

Ondanks deze kritische noot blijft de theorie van de deservingness criteria de best bestaande verklaring voor de zogenaamde universele rangorde in deservingness. In de volgende paragrafen van het literatuuronderzoek wordt daarom voortgeborduurd op deze theorie door de deservingness criteria in verband te brengen met twee additionele theoretische kaders die elk hun steentje bijdragen in het begrijpen van de rangorde in deservingness. Enerzijds wordt in het microperspectief van Petersen (2012) de theorie gekoppeld aan de zogenaamde psychologische deservingness heuristiek. Anderzijds wordt in het macro-perspectief van Larsen (2008) de link gelegd tussen de theorie van de deservingness criteria en de theorie van Espings-Andersens (1990) welvaartsregimes.

2.4 Petersen en de deservingness heuristiek

Van Oorschot (2006) vraagt zich in het slotstuk van één van zijn wetenschappelijke artikels af waarom de hierboven besproken patronen in deservingness-opvattingen en attitudes zo diep geworteld zijn in de Europese cultuur, maar laat deze vraag grotendeels onbeantwoord. Doch geeft hij zelf reeds een suggestie van een verklarend achterliggend mechanisme, dat later gedeeltelijk wordt opgepikt door Petersen (2012) en zijn theorie van de psychologische deservingness heuristiek:

“Our speculation is that this is an example of a cultural pattern which finds its origin in its functionality for the survival of social groups. The deservingness criterion of identity protects the group against burdensome support claims from outside the group, while the criterion of control protects against such claims from inside the group. If true, the deservingness rank order should also be found in all other non-European countries” (Van Oorschot, 2006, p. 38).

Volgens Petersen (2012) heeft de menselijke soort gedurende zijn evolutie psychologische categorieën ontwikkeld die het geven van hulp aan elkaar reguleren, met als doel om het voortbestaan van de sociale groep waartoe men behoort, te garanderen. Mensen zijn sociale wezens die sinds het begin der tijden hulp bieden aan elkaar. Historisch materiaal toont aan dat reeds in archaische stammen voedsel gedeeld werd (Stiner, Barkai & Gopher, 2009) en zorg verleend werd aan gekwetste en kreupel leden van de groep (Hublin, 2009). Hulp geven zonder daarvoor iets in ruil te krijgen, is echter een riskante strategie die bijzonder gevaarlijk kan zijn voor de helper en diens sociale omgeving. Jagers die het buit gemaakte voedsel deelden met vrijbuiters die niet wensten deel te nemen aan de jacht en tevens op geen enkele andere wijze hun bijdrage aan het collectief leverden, leerden al snel dat ze zich dienden aan te passen opdat zij en hun sociale groep zouden overleven. Daartoe zou de mensheid doorheen zijn geschiedenis een natuurlijke reflex ontwikkeld hebben om hulpvragende anderen te categoriseren als “cheaters” óf als “reciprocators”, en op basis daarvan zou, zonder daar al te veel over te hoeven nadenken, beslist worden of die ander al dan niet hulp verdient. Indien hulpbehoevende anderen gepercipieerd worden als lui, of men het gevoel heeft door hen bedrogen te worden, zijn mensen niet geneigd hulp te verlenen. Indien gedacht wordt dat mensen hulpbehoevend zijn omdat ze pech gehad hebben of bereid zijn terug te geven, wil men wel te hulp schieten (Petersen, 2012). Illustratief voor de biologische, evolutionaire wortels van dit mechanisme is een studie van De Waal (1991), waaruit blijkt dat onze nauwste niet-menselijke verwanten, chimpansees, wederkerig gedrag eisen wanneer er voedsel gedeeld wordt:

“Sharing of individual A with B is highly positively correlated with sharing of B with A. Moreover, if A requests food from B, B is significantly more likely to respond to this request with aggression if A did not share with B in the past” (Fehr & Gächter, 1998, p. 846).

Deze bevindingen lijken mijlenver af te staan van meer complexe moderne maatschappijen waarin onderlinge solidariteit sterk geïnstitutionaliseerd en geformaliseerd werd door de ontwikkeling van de (welvaarts)staat. Doch bewijst Petersen (2012) in zijn empirisch onderzoek dat beslissingen over grootschalige welvaartsverdeling van de moderne mens niet verschillen van beslissingen over kleinschalige hulpverlening van onze voorvaderen. Indien mensen gevoed worden met aanwijzingen omtrent de inspanningen van hulpbehoevenden, brengen ze hen nog steeds onder in één van de twee psychologische categorieën. Op basis van deze categorisering wordt dan vervolgens het vonnis geveld of de hulpbehoevende persoon al dan niet sociale steun verdient. Bemerkt dat hier vooral Van Oorschots (2000) deservingness criteria van ‘controle’ en ‘reciprociteit’ herkend kunnen worden. Volgens Aarøe & Petersen (2014) kan informatie over alle vijf deservingness criteria echter relevant zijn als input voor de deservingness heuristiek. Zo zullen ontvangers van sociale steun waarvan aanwijzingen bestaan dat ze niet dankbaar zijn, niet behoren tot ‘onze’ groep en niet écht behoeftig zijn, aangeduid worden als bedriegers die de ontvangen steun niet verdienen (en vice versa).

Grootschalig surveyonderzoek wijst uit dat zowel Amerikanen als Denen (1) de deservingness heuristiek toepassen (Petersen, 2012), en (2) het met elkaar eens zijn wat betreft welvaartssteun aan hulpbehoevenden (Aarøe & Petersen, 2014). In beide landen is er veel steun voor uitkeringen aan mensen die grote inspanningen leveren (“reciprocators”), en zeer weinig steun voor uitkeringen aan mensen die geringe inspanningen doen (“cheaters”). Zulke cross-nationale convergentie in twee landen die erg van elkaar verschillen qua nationale cultuur en welvaartsregime wekt de indruk van universaliteit op.

Het is echter belangrijk te noteren dat de eensgezindheid tussen Amerikanen en Denen enkel en alleen ontstaat wanneer er evidente informatie aanwezig is over de inspanningen van de hulpvragers. Beide bevolkingsgroepen hanteren erg verschillende stereotypes omtrent de persoonlijke verantwoordelijkheid van hulpbehoevenden, en deze verschillen beïnvloeden ook de mate waarin ze voorstander zijn van sociale steun aan deze personen. Het effect van stereotypes wordt echter tenietgedaan wanneer de respondenten in het experiment directe en gelijke informatie over de inspanningen van de hulpbehoevende krijgen voorgeschoteld (Aarøe & Petersen, 2014). Mensen verwerven, in tegenstelling tot in experimentele settings, in het dagelijkse leven echter zelden eenduidige informatie omtrent het gedrag en de situatie van behoeftigen. Doorgaans wordt informatie vergaard via een veelheid aan communicatiekanalen die mogelijk zelfs contrasterende aanwijzingen met zich meebrengen.

Petersen (2012) stelt dan ook dat hoewel het psychologisch mechanisme van de deservingness heuristiek eerder universeel lijkt te zijn, de input ervan kan variëren tussen individuen. Zulke variatie zou dan aanleiding kunnen geven tot cross-nationale en individuele verschillen in deservingness-opvattingen. De werkloosheidsgraad in een land bijvoorbeeld, zou de percepties van de inspanningen van hulpvragenden kunnen beïnvloeden. Hoe hoger de werkloosheid in een land, hoe minder gedacht wordt dat mensen zelf verantwoordelijkheid zijn voor hun behoefte, en vice versa. Burgers van eenzelfde land kunnen tevens de mate waarin hulpbehoevenden controle hebben over hun situatie anders interpreteren al naargelang bijvoorbeeld hun ideologische affiliatie. Mensen die zichzelf eerder aan de rechterzijde van het politieke spectrum situeren, zullen hulpbehoevenden mogelijk sneller percipiëren als “cheaters”, terwijl mensen aan de linkerzijde hen mogelijk eerder bestempelen als “reciprocators” (Petersen, 2012).

Maar wat betekent de theorie van de deservingness heuristiek nu voor een begrip van Coughlins (1980) universele rangorde en Van Oorschots (2006) Europese cultuur van deservingness?

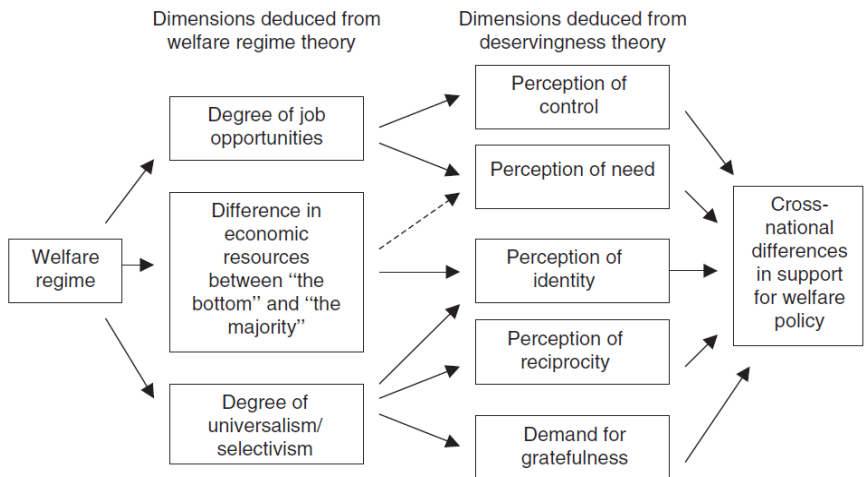
Een vluchtige lezing van de theorie zou aanleiding kunnen geven tot de argumentatie dat beide fenomenen verklaard kunnen worden doordat de diep in de menselijke natuur gewortelde psychologische heuristiek ervoor zorgt dat elk menselijk wezen de groepen onderaan de ranking (vb. werklozen) eerder categoriseert als “cheaters”, en de groepen bovenaan de ranking als “reciprocators”. Deze stelling is echter weinig waarschijnlijk omdat dit zou betekenen dat mensen overal ter wereld, in alle tijden en in alle sociaal-demografische groepen identieke of soortgelijke input ontvangen omtrent de deservingness criteria, en deze informatie bovendien haast op gelijke wijze interpreteren. De theorie van de deservingness heuristiek voorspelt met andere woorden eerder cross-culturele en individuele verschillen in de beoordeling van de relatieve deservingness van behoeftige groepen.

2.5 Larsen en de link tussen welvaartsregimes en de deservingness criteria

Alle voorgaande theoretische kaders hebben volgens Larsen (2005; 2008) hun waarde in het verklaren van Coughlins (1980) universele rangorde, maar kunnen een zekere institutionele blindheid verweten worden. In de deservingness literatuur zouden institutionele factoren voor een aan hem vreemde reden grotendeels buiten beschouwing gelaten worden. Verscheidene empirische studies (o.a Andress & Heien, 2001; Svallfors, 1997) hebben reeds aangetoond dat karakteristieken van welvaartsregimes effecten hebben op publieke welvaartsattitudes, maar Larsen (2008) beargumenteert dat geen enkele studie er tot nog toe in geslaagd is om hiervoor geldige causale verklaringen te formuleren. Door Van Oorschots (2000) microperspectief van de deservingness criteria te linken aan Esping-Andersens (1990) macro-perspectief van de welvaartsregimes komt Larsen (2005; 2008) hieraan tegemoet door een institutionele verklaring van welvaartsattitudes te ontwikkelen. De centrale redenering luidt dat bepaalde kenmerken van het welvaartsregime het voor behoeftige personen of groepen moeilijker (of makkelijker) maken om aan de verschillende deservingness criteria te voldoen, en

zodoende de publieke steun voor sociaal beleid beïnvloeden en cross-nationale verschillen in publieke steun veroorzaken. Dit causaal mechanisme tussen de institutionele context en het vermogen van behoeftigen om te voldoen aan de ogenschijnlijk universele deservingness criteria kan worden voorgesteld aan de hand van volgende figuur:

Figuur 1 De theoretische link tussen welvaartsregimes en cross-nationale verschillen in welvaartsattitudes



Bron: Larsen, 2008, p. 151

Zoals uit de figuur blijkt, onderscheidt Larsen (2008) drie institutionele dimensies die de publieke percepties van de deservingness van behoeftigen sturen. Een eerste en veruit meest invloedrijke dimensie verwijst naar de mate waarin welvaartssystemen gekenmerkt worden door een universele of door een selectieve uitkeringen en diensten. Universaliteit impliceert veelal dat alle ingezetenen van een land kunnen genieten van de aangeboden sociale bescherming mits ze aan de algemeen gestelde voorwaarden voldoen, ongeacht of men die bescherming nu werkelijk nodig heeft of niet.

Selectiviteit daarentegen impliceert dat sociale steun enkel mag toekomen aan die personen die er behoefte aan hebben en dit ook kunnen bewijzen aan de hand van een middelentoets (Schoukens & Pieters, 2013). Volgens Larsen (2008) hebben beide principes een geheel andere impact op de discussies omtrent en percepties van deservingness van sociale groepen in de maatschappij.

Welvaartsregimes gedomineerd door het selectiviteitsprincipe zouden, in tegenstelling tot universalistische regimes, de debatten openen omtrent de vijf deservingness criteria. Het is vrij evident dat de vraag of een persoon behoeftig is irrelevant wordt wanneer elk burger recht heeft op sociale steun. Een sociaal beleid dat zich expliciet richt op zij die het echt nodig hebben, zal echter eerst moeten bepalen welke personen en groepen dat zijn, hoeveel ze dan precies nodig hebben, en of ze niet zelf verantwoordelijk zijn voor hun behoeftigheid. Een selectivistisch welvaartssysteem wakkert met andere woorden de discussies rond het behoefte- en controlecriterium verder aan. Aansluitend bij deze logica genereert een selectief welvaartsbeleid een kloof tussen ‘wij’, de meerderheidsgroep van de niet-behoeftigen die geeft, en ‘zij’, de minderheidsgroep van de behoeftigen die neemt. Hierdoor wordt het voor beide groepen moeilijker om zich met elkaar te identificeren. Daarnaast onderstreept het onderscheid tussen ‘wij’ en ‘zij’ de winnaars en verliezers van de welvaartsstaat, wat de reciprociteit van het systeem onderuit kan halen. In selectieve welvaartsstaten zijn het de mensen van de ‘onderklasse’ die steun ontvangen zonder zelf veel bij te dragen, en dat kan wrevel opwekken bij zij die belastingen betalen maar geen steun ontvangen. Vaak kan zulk misnoegen getemperd worden doordat ontvangers van selectieve sociale steun zich dankbaar tonen voor de generositeit van de meerderheid. Kortom, de selectiviteit of universaliteit van het sociaal beleid in een land beïnvloedt de mate waarin mensen kunnen voldoen aan de vijf deservingness criteria, en als dusdanig of ze al dan niet sociale steun verdienen (Larsen, 2008).

Een tweede dimensie verwijst naar de mate van generositeit van een welvaartsregime en sluit nauw aan bij de voorgaande dimensie, maar zou toch een onafhankelijk effect hebben op de discussie omtrent het identiteitscriterium. Bij wijze van samenvatting van deze dimensie laten we Larsen (2008) zelf aan het woord:

“It is a classic thesis that pursuing a welfare policy that allows recipients to continue an ‘ordinary’ lifestyle reduces the risk of stigmatizing (otherwise) poor and unemployed citizens. The basic argument is that reduced differences in economic resources between the majority and the bottom of society generates more similar living styles, which as a consequence makes it easier for the bottom to fulfill the identity criterion” (Larsen, 2008, p. 155).

Een derde en laatste dimensie verwijst naar de mogelijkheden op de arbeidsmarkt en de impact daarvan op de perceptie van de persoonlijke verantwoordelijkheid van behoeftige groepen in de maatschappij. Een hoge werkloosheidsgraad, een beperkte individuele inspraak in de bepaling van het loon en een hoge jobzekerheid voor werkenden zouden ervoor zorgen dat de controle van mensen over hun behoeftigheid laag wordt ingeschat, en vice versa (Larsen, 2008).

Larsen (2008) verklaart cross-nationale verschillen in steun voor welvaartsbeleid op basis van de scores van Esping-Andersens (1990) ideaaltypes op de drie dimensies. Kort samengevat zouden behoeftigen het moeilijkst kunnen voldoen aan de deservingness criteria in liberale welvaartsregimes, en het makkelijkst in sociaal-democratische regimes. De conservatieve regimes zouden, zoals wel vaker, een tussenpositie innemen. Larsen (2008) observeert dit verwachte patroon in zijn empirisch onderzoek, en concludeert daaruit dat welvaartsregimes wel degelijk de deservingness-opvattingen van mensen beïnvloeden en dus aanleiding geven tot cross-nationale verschillen in publieke steun voor behoeftige groepen. Larsens theorie (2008) lijkt geschikt om cross-nationale verschillen in de absolute deservingness van behoeftige groepen te verklaren, maar kan in eerste instantie geen weerwoord bieden aan

Coughlins (1980) structurele negatie wanneer het gaat om de verklaring van het solide geobserveerde patroon in relatieve deservingness. Het is vanuit deze theorie immers niet erg logisch dat er in landen die erg van elkaar afwijken qua welvaartsregime en alle daaraan verbonden institutionele kenmerken, eenzelfde rangorde in deservingness waargenomen wordt.

Toch brengen de institutionele dimensies van Larsen (2008) ons op het spoor van enigszins alternatieve verklaringen voor de universele rangorde in deservingness. Zo staan ten eerste ouderen mogelijk bovenaan en werklozen onderaan de ranking omdat eerstgenoemden overal ter wereld recht hebben op sociale regelingen die eerder gestoeld zijn op het universaliteitsprincipe, terwijl laatstgenoemden eerder selectieve sociale uitkeringen ontvangen. De ideaaltypes van Esping-Andersen (1990) komen immers nergens in zuivere vorm voor, in de realiteit zijn er in welvaarsstaten steeds uitkeringen met universele én met selectieve trekken te vinden. Een tweede alternatieve verklaring voor de universele rangorde luidt dat de groepen bovenaan de ranking overal ter wereld recht hebben op meer genereuze sociale uitkeringen dan groepen onderaan de ranking, waardoor het voor hen makkelijker is om aan het identiteitscriterium te voldoen. Men zou deze twee alternatieve verklaringen echter weinig valabel kunnen noemen, aangezien deze betekenen dat de groepen bovenaan de ranking overal ter wereld recht zouden hebben op soortgelijke sociale regelingen die uiterst universeel en genereus van aard zijn, en vice versa. Het is allicht meer waarschijnlijk aan te nemen dat er grote cross-nationale verschillen bestaan in de wijze waarop sociale steun voor behoeftige groepen georganiseerd wordt, wat dan leidt tot cross-nationale verschillen in relatieve deservingness. Ten derde zou kunnen beargumenteerd worden dat de dimensie van de arbeidsmarktmogelijkheden in feite irrelevant is voor ouderen, zieken en invaliden, en dat zij daardoor bovenaan de ranking komen te staan. Van deze groepen wordt immers minder verwacht dat zij beschikbaar zijn voor de arbeidsmarkt, waardoor de discussie rond de controle over de behoeftigheid gesloten wordt. Werklozen, mensen die beroep doen op sociale bijstand en immigranten daarentegen, kunnen verantwoordelijkheid verweten

worden voor hun behoefte indien de perceptie leeft dat er voldoende mogelijkheden zijn voor hen op de arbeidsmarkt. Bemerkt dat deze argumentatie eerder al aan bod kwam bij de verklaring van de universele rangorde vanuit Van Oorschots (2006) deservingness criteria.

3. Onderzoeksvragen en hypothesen

Deze masterproef heeft als centrale doelstelling te onderzoeken of Coughlins rangorde in deservingness werkelijk universeel is. Vermits de data waarop de eigen empirische analyses gebouwd zijn slechts informatie verschaffen over drie behoeftige groepen (ouderen, zieken/invaliden, werklozen) wordt louter nagegaan hoe deze groepen zich qua deservingness tot elkaar verhouden. Het universaliteitsconcept wordt, geïnspireerd door Coughlins (1980) en Van Oorschots (2006) onderzoek, opgesplitst in drie deeldimensies. Per dimensie wordt een meer specifieke onderzoeksvraag geponoerd en worden zowel theoretisch als empirisch onderbouwde hypothesen geformuleerd. In een eerste dimensie, de geografische, wordt de vraag gesteld of eenzelfde rangorde kan worden aangetroffen in alle geselecteerde landen. In een tweede dimensie, de temporele, vragen we ons af of de rangorde stabiel blijft doorheen de tijd. In een derde en laatste dimensie, de sociaal-demografische, wordt gekeken of verschillende sociaal-demografische groepen eenzelfde rangorde hanteren.

Deze opdeling in drie dimensies is zowel voor de inhoud als de verdere structuur van de masterproef van belang. De premisse luidt dat uitspraken over een universele rangorde pas (wetenschappelijk) geldig zijn indien de grenzen in elke dimensie overschreden worden. Wanneer empirisch onderzoek bijvoorbeeld vaststelt dat de rangorde gelijk is in alle geselecteerde landen, vertelt dat louter iets over de geografische dimensie en weinig over het universaliteitsconcept in zijn geheel. Om die reden wordt per dimensie een meer specifieke onderzoeksvraag met daaraan verbonden hypothesen geponoerd.

3.1 Geografische dimensie

Onderzoeksvraag: *in welke mate is de kans dat mensen Coughlins rangorde hanteren afhankelijk van het land waarin ze wonen?*

In de literatuurstudie worden een aantal theoretische kaders behandeld van waaruit uiteenlopende hypothesen voor de geografische dimensie opgesteld kunnen worden. Bij wijze van samenvatting van het literatuuronderzoek wordt de theorie beknopt herhaald en vertaald naar concrete verwachtingen voor het onderzoek. Van Oorschot (2006) vooreerst, verwacht dat zijn geobserveerde patroon in relatieve deservingness overal ter wereld gevonden kan worden omdat het functioneel zou zijn voor het overleven van sociale groepen. De kans op Coughlins universele rangorde zou met andere woorden niet significant mogen verschillen van land tot land. Deze these kan echter worden uitgedaagd door de theorieën van Petersen (2012) en Larsen (2008), van waaruit gesteld kan worden dat de kans op een universele rangorde in deservingness eerder gering is.

Petersen (2012) claimt dat hoewel het psychologisch mechanisme van de deservingness heuristisch universeel is, de input ervan (vb. werkloosheidsgraad, ideologisch politiek discours, berichtgeving in massamedia,...) allicht verschilt van land tot land. Hierdoor categoriseren mensen behoeftigen op verschillende wijze, waardoor het hoogst onwaarschijnlijk wordt dat ouderen, zieken en invaliden overal ter wereld eerder gepercipieerd worden als “reciprocators” en werklozen eerder als “cheaters” (Petersen, 2012).

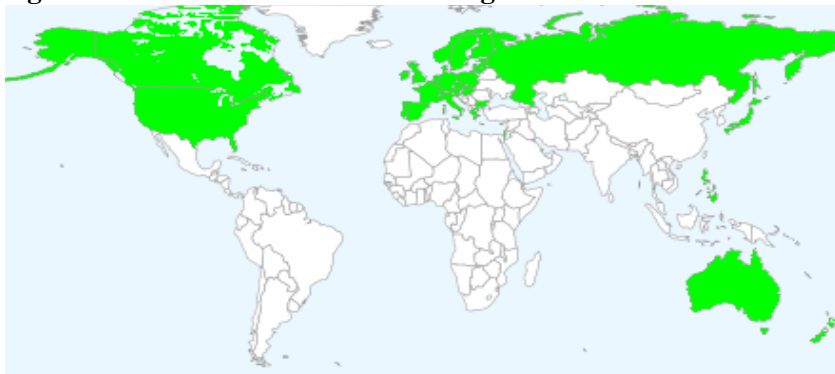
Zo zou de kans op de universele rangorde in een land bijvoorbeeld wel eens kunnen dalen naarmate de werkloosheidsgraad toeneemt. Wanneer de beschikbare plaatsen op de arbeidsmarkt schaars zijn, treffen werklozen immers in mindere mate blaam voor hun situatie. Ze scoren met andere woorden minder slecht op het controlecriterium, waardoor het ook minder vanzelfsprekend wordt dat ze onder ouderen en zieken staan in de rangorde in deservingness.

Larsen (2008) daarentegen bekijkt de zaken vanuit een institutionele invalshoek, en stelt dat welvaartssteun afhankelijk is van enkele cruciale dimensies van het welvaartsregime die maken of het voor steuntrekkers al dan niet eenvoudig is om te voldoen aan de deservingness criteria. Indien bepaalde behoeftige groepen (in tegenstelling tot andere groepen) overal ter wereld recht hebben op meer genereuze en universalistische sociale uitkeringen en diensten, wordt verwacht dat zij zich bovenaan de ranking bevinden omdat zij het best aan de diverse criteria kunnen voldoen. Sociale regelingen verschillen echter sterk van land tot land, waardoor het twijfelachtig is dat de sociale steun aan ouderen bijvoorbeeld in elk land royaler en universalistischer is dan de sociale steun aan werklozen. Bovendien kan deze redenering ook causaal worden omgekeerd: mogelijk ontvangen de groepen bovenaan de ranking net hoge, vrij verkrijgbare uitkeringen omdat ze in eerste instantie reeds beter scoren op de deservingness criteria. Dan zijn het met andere woorden niet de kenmerken van het welvaartsregime die de deservingness van behoeftige groepen bepalen, maar zijn het kenmerken van de behoeftige groepen en de daaruit voortvloeiende deservingness die de ontwikkeling van het welvaartsregime sturen.

Om te bepalen welke van deze theoretische verwachtingen nu het meest plausibel is, kan een blik geworpen worden op de empirische kant van het verhaal. Verscheidene nationale (Van Oorschot, 2000; Pettersen, 2001; Debusscher & Elchardus, 2002; Hills, 2002) en cross-nationale (Coughlin, 1980; Bean & Papadakis, 1998; Arts & Gelissen, 2001; Blekesaune & Quadagno, 2003; Van Oorschot, 2006) studies hebben het bestaan van een geografische, universele rangorde in deservingness direct of indirect aangetoond. Telkens worden de ouderen gezien als meest deserving, gevolgd door de zieken, en als laatste de werklozen. Daarbij dient echter bemerkt te worden dat de rangorde vooralsnog louter in Westerse (en veelal enkel Europese) context waargenomen werd, waardoor het universele karakter ervan twijfelachtig is. Figuur 2 toont deze Westerse bias aan door middel van een wereldkaart waarop de landen staan aangeduid waarin de relatieve deservingness van de behoeftige groepen reeds onderzocht werd (groene kleur).

In dit onderzoek zal het vizier doelbewust verbreed worden naar de deservingness-opvattingen van burgers uit de hele wereld, dus ook van burgers uit niet-Westerse landen.

Figuur 2 Westerse bias in het deservingness onderzoek



Bron: Coughlin, 1980; Bean & Papadakis, 1998; Arts & Gelissen, 2001; Blekesaune & Quadagno, 2003; Van Oorschot, 2006

In de literatuur lijken er echter ook afwijkingen van deze algemene trend aanwezig te zijn. Zo komen Jeene, Van Oorschot & Uunk (2012) in hun empirische analyse van de deservingness-opvattingen van Nederlanders tot de ontdekking dat ziekte-uitkeringen zich in de rangorde onder de werkloosheidsuitkeringen bevinden. Deze vaststelling kan echter verklaard worden vanuit de specifieke operationalisering van deservingness in het onderzoek. Aan de surveyrespondenten werd namelijk gevraagd welke sociale uitkeringen voldoen aan de behoeften van de ontvangers, en welke niet (Jeene, Van Oorschot & Uunk, 2012). Zulke operationalisering peilt niet alleen naar deservingness van behoeftige groepen, maar ook naar de reële hoogte van hun uitkeringen. Aangezien collectieve arbeidsovereenkomsten voorzien dat de ziekte-uitkeringen in Nederland meestal worden aangevuld tot 100% van het loon, kan begrepen worden waarom deze uitkering onderaan de deservingness ranking staat (Jeene, Van Oorschot & Uunk, 2012).

Een tweede, mogelijk meer significante contradictie is terug te vinden in het academische proefschrift van Kolemen (2010), waarin ze aantoonde dat respondenten uit Zweden, Duitsland en de Verenigde Staten het niet eens zijn over de relatieve deservingness van ouderen, zieken en werklozen. Onder de Duitsers wordt het verwachte patroon geobserveerd, de Amerikanen wijken er licht van af, en de Zweden draaien het zelfs helemaal om (Kolemen, 2010). De doctorandus besluit hieruit dat er géén universele rangorde bestaat, en verklaart dit door te stellen dat:

“While people may use the same criteria for judging deservingness, application of identical criteria can lead to very disparate judgments in different countries due to the effects of national discourse, frames and historical status of the groups in question” (Kolemen, 2010, p.128).

Opnieuw dient hier het belang van de operationalisering van deservingness in kaart gebracht te worden. In het onderzoek worden de respondenten voor een gedwongen keuze geplaatst: ze zijn genoodzaakt om één groep als meest deserving en één groep als minst deserving aan te duiden (Kolemen, 2010). Hoewel deze operationalisering centrale tendentie bij respondenten verhindert, kan ze toch leiden tot vertekende resultaten. In de sociale realiteit is men immers niet verplicht zulke gedwongen keuze te maken in de beoordeling van deservingness. Het is bijvoorbeeld perfect mogelijk dat individuen de drie behoeftige groepen als even deserving beschouwen, of ze niet expliciet met elkaar in balans wensen te brengen.

Samengevat kan gesteld worden dat, omwille van de operationele bedenkingen bij de afwijkende empirische studies én de theoretische kracht van Van Oorschots (2000) deservingness criteria, de globale tendens stand lijkt te houden. De algemene verwachting luidt dan ook dat Coughlins rangorde in alle geselecteerde landen het dominante patroon in relatieve deservingness zal zijn, en dat de kans dat mensen deze ranking volgen niet afhankelijk is van het land waarin ze woonachtig zijn.

De alternatieve hypothese luidt dat een universele rangorde in deservingness hoogst onwaarschijnlijk is, en dat de kans op Coughlins rangorde bijgevolg opvallend groter of kleiner is in het ene land dan in het andere land. Hoewel hier in de empirische literatuur vooralsnog geen bewijs voor gevonden werd, lijken de theoretische kaders van Larsen (2008) en Petersen (2012) voldoende onderbouwd om de geloofwaardigheid van de alternatieve hypothese te verhogen. De empirische analyse van deze masterproef zal trachten aan te stippen welke hypothese het meest met de sociale werkelijkheid correspondeert.

3.2 Temporele dimensie

Onderzoeksvraag: of en in welke mate wijzigt de kans dat mensen Coughlins rangorde volgen doorheen de jaren?

Aan de temporele dimensie werd in de literatuur beduidend minder aandacht besteed dan aan de geografische dimensie. Theoretische kaders over en empirische studies naar langetermijntrends in deservingness-opinies zijn dan ook schaars (Jeene, Van Oorschot & Uunk, 2012). Vanuit Van Oorschots (2006) theorie kan echter opnieuw worden verwacht dat zijn rangorde in deservingness van alle tijden is en de positie van de drie behoeftige groepen dus niet zal wijzigen doorheen de jaren. De kans dat mensen Coughlins rangorde hanteren is dan met andere woorden niet afhankelijk van het jaar waarin ze bevroegd worden. Alweer kan deze verwachting in twijfel getrokken worden door Petersens (2012) theorie van de deservingness heuristiek. Het achterliggend psychologisch mechanisme mag dan wel een product zijn van eeuwenlange menselijke evolutie, de input ervan verschilt allicht van tijdperk tot tijdperk. In verschillende tijdsgewrichten zullen mensen behoeftigen dus anders categoriseren, waardoor het hoogst onwaarschijnlijk klinkt dat ouderen, zieken en invaliden sinds mensenheugenis eerder gepercipieerd worden als “reciprocators” en werklozen eerder als “cheaters” (Petersen, 2012). Het is dan aannemelijk dat de kans op Coughlins rangorde in het ene jaar groter of kleiner zal zijn dan in het andere jaar.

Het bestaand empirisch onderzoek (o.a Maassen & De Goede, 1989; Soede, Vrooman, Wildeboer Schut, 2009) vertelt vaak meer over de absolute dan over de relatieve deservingness van diverse groepen. Doch levert een gering aantal empirische observaties voldoende informatie op om een gedegen hypothese te vormen voor de temporele dimensie. Vooreerst zijn er een aantal cross-nationale studies die een stabiliteit van de universele rangorde op lange termijn indiceren. Zo toont Coughlin (1980) in zijn internationale review aan dat zijn ‘universal dimension of support’ constant blijft over enkele decennia. Bean & Papadakis (1998) vinden op hun beurt een meer beperkte temporele stabiliteit: in een aantal landen wordt eenzelfde rangorde geobserveerd in 1985 en in 1990. Deze bevinding kan echter verruimd worden door er andere studies aan toe te voegen die gebruik maakten van hetzelfde meetinstrument (International Social Survey Programme). Zowel Arts & Gelissen (2001) als Blekesaune & Quadagno (2003) bevestigden de rangorde op basis van dezelfde survey die in een ander jaar (1996) werd afgenomen.

Daarnaast zijn er ook nationale studies die informatie verschaffen over stabiliteit op lange termijn. Zo vond Hills (2002) dat Britse respondenten in de periode 1984-2000 steun voor ouderen verkozen boven steun voor zieken, die op hun beurt verkozen worden boven werklozen. Jeene, Van Oorschot & Uunk (2012) wijken in hun Nederlandse studie, zoals eerder verklaard, af van het verwachte patroon in relatieve deservingness, maar bieden wel zinvolle inzichten in de temporele dimensie. Hun voornaamste bijdrage is het onderscheid tussen langetermijntrends en kortetermijnfluctuaties in deservingness-opinies. Welvaartsattitudes zouden vrij stabiel zijn over langere tijdsperiodes, maar veel gevoeliger zijn aan economische en politieke veranderingen op de korte termijn. Zo zou economische groei burgers vrijgevinger maken en doet hoge werkloosheid de deservingness van behoeftige groepen stijgen. Zulke fluctuaties lijken nadien echter samen met hun aanleiding op te lossen, waardoor de ‘deservingnessbalans’ telkens opnieuw hersteld wordt (Jeene, Van Oorschot & Uunk, 2012).

Samengevat kan gesteld worden dat er opnieuw twee met elkaar conflicterende hypothesen gevormd kunnen worden. Op basis van Van Oorschots (2000) theorie en het beschikbaar empirisch onderzoek verwachten we dat Coughlins rangorde stabiel blijft doorheen de jaren, en dat de kans op deze ranking dus niet beïnvloed wordt door het jaartal. Op basis van Petersens (2012) theorie vermoeden we echter het omgekeerde: de kans dat we een tijdloze rangorde in deservingness observeren is zeer klein.

3.3 Sociaal-demografische dimensie

Onderzoeksvraag: of en in welke mate is de kans dat mensen Coughlins rangorde prefereren afhankelijk van de sociaal-demografische groep waartoe men behoort?

Volgens Petersen (2012) hanteert elk menselijk wezen de psychologische deservingness heuristiek, maar kan de sociaal-demografische achtergrond van mensen ervoor zorgen dat ze verschillende – voor de heuristiek relevante – typen van informatie ontvangen en ze deze input verschillend interpreteren. Vermits de heuristiek gevoed wordt door informatie omtrent de vijf deservingness criteria (Aarøe & Petersen, 2014), is het waarschijnlijk dat mensen uit verschillende sociale categorieën gevoelig zijn aan verschillende criteria, en ze deze dan ook sterker benadrukken in hun deservingness-opvattingen. Dit maakt het hoogst onwaarschijnlijk dat mensen uit alle bevolkingslagen ouderen, zieken en invaliden veeleer categoriseren als “reciprocators”, en werklozen veeleer als “cheaters”. De natuurlijke vraag die hieruit ontspruit luidt dan welke sociaal-demografische kenmerken een effect kunnen hebben op de wijze waarop informatie geïnterpreteerd wordt, en bijgevolg ook op de perceptie van de relatieve deservingness van behoeftige groepen. In wat volgt, worden voor drie sociaal-demografische determinanten theoretische hypothesen opgesteld: werkstatus, sociaal-economische positie, en leeftijd. Deze opsomming is echter geenszins exhaustief, andere kenmerken zoals geslacht en gezinsgrootte zouden eveneens een impact kunnen hebben op de relatieve deservingness van de behoeftige groepen, maar de sterkte en richting ervan zijn totnogtoe

onduidelijk. Desalniettemin kan een opname van zulke factoren in de empirische analyse zinvol zijn omdat ook in een theoretische verkenning bepaalde patronen onderbelicht kunnen blijven.

Een eerste determinerende factor zou de werkstatus van mensen kunnen zijn. Werkloze individuen die er, ondanks hun (gepercipieerde) actieve inspanningen, niet in lijken te slagen een job te vinden, zijn er allicht van overtuigd dat de eigen verantwoordelijkheid van werklozen voor hun werkloosheid gering is. Bovendien kunnen ze zich beter identificeren met 'de werkloze' omdat ze dagelijks ervaren wat het betekent om werkloos te zijn. In tegenstelling tot werkende individuen geven ze de werklozengroep dus een lagere score op het controle- en een hogere score op het identiteitscriterium (Van Oorschot, 2006) waardoor er bij hen mogelijk een alternatieve rangorde in deservingness geobserveerd kan worden. We verwachten dan ook dat de kans op Coughlins rangorde kleiner is bij werkloze dan bij werkende individuen.

Een tweede determinerende factor zou de sociaal-economische positie van mensen kunnen zijn. Sociaal-economische positie wordt in dit onderzoek opgevat als een combinatie van objectieve (opleidingsniveau en inkomen) en subjectieve (de sociale klasse waartoe men zichzelf rekent) indicatoren. Hoe hoger mensen scoren op de drie indicatoren, hoe hoger hun sociaal-economische status. We verwachten, om verschillende redenen, dat de kans op Coughlins rangorde toeneemt naarmate mensen zich hoger op de sociale ladder bevinden. Ten eerste zouden sociaal-economisch succesvolle personen een sterkere interne beheersingsoriëntatie hebben dan minder succesvolle personen, wat betekent dat ze er sterk van overtuigd zijn dat zowel positieve als negatieve levenservaringen het gevolg zijn van het eigen handelen (Rotter, 1966). Hierdoor zouden mensen bovenaan de sociale ladder het controlecriterium sterker benadrukken (Jeene, Uunk & Van Oorschot, 2009). Personen die de controle van anderen over hun behoefte onderlijnen, zullen allicht negatiever staan ten aanzien van de werklozengroep waarvan gedacht kan worden dat ze zelf verantwoordelijk zijn voor hun werkloosheid.

Ouderen, zieken en invaliden daarentegen, hebben doorgaans weinig tot geen controle over respectievelijk hun ouderdom, ziekte en handicap, en kunnen dus ook weinig kwalijk genomen worden door mensen met een hoge interne beheersingsoriëntatie (Van Oorschot, 2006).

Een tweede motivatie voor een positief effect van sociaal-economische positie op de kans op Coughlins rangorde, handelt in tegenstelling tot de voorgaande niet over het controle- maar over het reciprociteitscriterium. Eén van de verklaringen voor de rangorde is dat ouderen bovenaan staan omdat van hen wordt aangenomen dat zij in het verleden meer bijgedragen hebben dan zieken en werklozen, en daarom meer ‘terugverdienen’ (Van Oorschot, 2006). Vermits sociaal-economisch succesvolle individuen het meest bijdragen aan de maatschappij (onder andere via belastingen en sociale zekerheidsbijdragen), zijn ze gebaat bij een op reciprociteit gebaseerd welvaartssysteem, wat maakt dat het voor hen rationeel is om het reciprociteitscriterium te benadrukken in hun beoordeling van de deservingness van behoeftige groepen. Individuen die in sociaal-economisch opzicht minder succesvol zijn, dragen daarentegen in principe minder bij aan de maatschappij, en zijn daarom beter af met een systeem dat minder belang hecht aan wederkerigheid (Jeene, Uunk & Van Oorschot, 2009). Naarmate mensen hoger opgeleid zijn, een hoger inkomen hebben, of zichzelf hoger inschatten op de sociale ladder, wordt het dan des te meer rationeel om reciprociteit te beklemtonen en zodoende stijgt de kans dat ze Coughlins rangorde volgen.

Een derde en laatste determinerende factor zou de leeftijd van mensen kunnen zijn. De assumptie luidt dat naarmate mensen ouder worden ze zich beter kunnen identificeren met ‘ouderen’ als behoeftige groep, waardoor hun steun voor sociale hulp aan die groep stijgt (Van Oorschot, 2006). Jongere mensen vinden het mogelijk moeilijker om zich te identificeren met hun oudere medemensen. Gebaseerd op deze veronderstelling, verwachten we dat leeftijd een positief effect heeft op de kans dat mensen Coughlins rangorde prefereren.

De verscheidene hypothesen stellen dat de kans op Coughlins rangorde in de ene sociaal-demografische groep groter of kleiner kan zijn dan in de andere, maar weerleggen niet dat de rangorde als dusdanig dominant is in elke groep (met uitzondering van eventueel werkstatus). Empirisch onderzoek naar de impact van sociaal-demografische kenmerken op deservingness-opvattingen jegens behoeftige groepen is dun gezaaid maar lijkt deze trend wel te bevestigen. Zo vond Taylor-Gooby (1985) geen verschillen tussen diverse Britse bevolkingsgroepen wat betreft hun deservingness-opvattingen ten aanzien van ouderen, invaliden, weduwen, werklozen en alleenstaande ouders. Ook Van Oorschot (2006) komt nadien in een meer grootschalig Europees onderzoek tot de vaststelling dat Coughlins rangorde door heel wat sociale categorieën gevolgd wordt:

“The deservingness rank order is the same among men and women, among different categories of age, educational level and income, among people with different social positions, and among people from different religious denominations” (Van Oorschot, 2006, p.31).

Samengevat kan dus gesteld worden dat mensen, ongeacht hun sociale positie in de maatschappij, overwegend Coughlins hiërarchie in deservingness aanbrenge, maar dat de kans op deze rangorde echter wel kan variëren tussen diverse sociale groepen. Zo verwachten we dat de kans op Coughlins rangorde (1) groter is bij werkenden dan bij werklozen, (2) toeneemt naarmate de sociaal-economische positie stijgt, en (3) toeneemt naarmate de leeftijd stijgt.

4. Methodologie

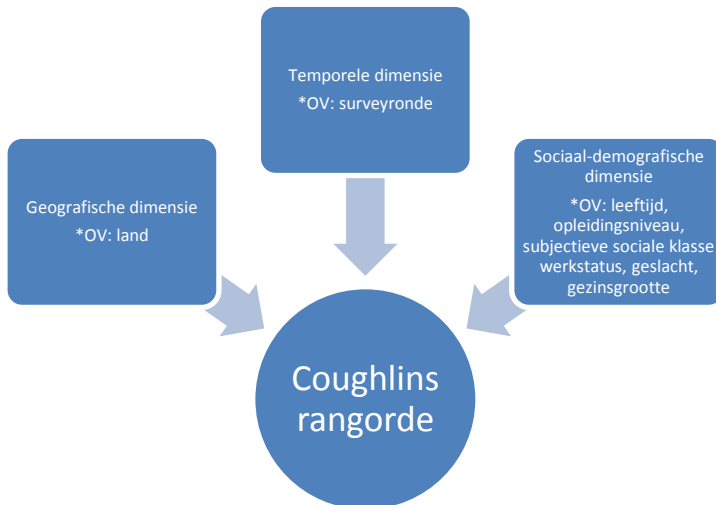
Nu helder is welke onderzoeksvragen deze masterproef beoogt te beantwoorden en wat de bestaande wetenschappelijke literatuur ons daarover vertelt, wordt het tijd om de methodologie van het eigen onderzoek te expliciteren. Vooreerst worden de onderzoeksvragen vertaald naar een conceptueel onderzoeksmodel. Aan de hand van dit model wordt vervolgens dieper ingegaan op de operationalisering

van de afhankelijke variabele en de onafhankelijke variabelen. Nadien volgt een woordje uitleg over de getrokken steekproef en wordt een beeld geschetst van de methoden van analyse. Tot slot wordt aangetoond waarom de titel van de masterproef spreekt van een queeste in plaats van een doorsnee zoektocht.

4.1 Conceptualisering en operationalisering

Deze masterproef wenst te onderzoeken of Coughlins rangorde universeel is, wat betekent dat we willen nagaan in welke mate de drie dimensies van het universaliteitsconcept significante effecten hebben op de kans dat mensen Coughlins rangorde hanteren. Figuur 3 toont het model waarin deze onderzoeksvraag conceptueel wordt voorgesteld.

Figuur 3 Conceptueel onderzoeksmodel



Om de centrale onderzoeksvraag van antwoord te dienen, wordt de empirische analyse opgesplitst volgens de twee aan elkaar complementaire bouwstenen van de statistiek: descriptie en inferentie (Agresti & Franklin, 2014). In het descriptieve luik wordt per dimensie op zoek gegaan naar patronen in de steekproefdata. Het inferentiële luik onderzoekt aan de hand van een logistisch regressiemodel of de geobserveerde patronen ook (statistisch) significant zijn, en of ze blijven bestaan indien de dimensies niet afzonderlijk maar gezamenlijk bekeken worden.

4.1.1 Afhankelijke variabele

Uit het conceptueel model blijkt dat het al dan niet hanteren van Coughlins rangorde de afhankelijke variabele van het onderzoek is. Deze te verklaren variabele is een afgeleide van een aantal items die werden opgenomen in het cross-nationale onderzoeksprogramma van het 'International Social Survey Programme' (verder afgekort als ISSP), en die reeds meermaals in empirische studies gebruikt werden om deservingness te meten (Bean & Papadakis, 1998; Arts & Gelissen, 2001; Blekesaune & Quadagno, 2003). In hun survey die wereldwijd peilt naar opinies over en attitudes ten aanzien van de rol van de overheid wordt een vraag opgenomen waaruit de deservingness-opvattingen van de respondenten jegens bepaalde behoeftige groepen geëxtraheerd kunnen worden.

Figuur 4 ISSP-variabele omtrent deservingness¹

12. On the whole, do you think it should or should not be the government's responsibility to ...
 ((PLEASE TICK ONE BOX ON EACH LINE))

	Definitely should be	Probably should be	Probably should not be	Definitely should not be	Can't choose
a. ... provide a job for everyone who wants one	<input type="checkbox"/> 1	<input type="checkbox"/> 2	<input type="checkbox"/> 3	<input type="checkbox"/> 4	<input type="checkbox"/> 5
b. ... keep prices under control	<input type="checkbox"/> 1	<input type="checkbox"/> 2	<input type="checkbox"/> 3	<input type="checkbox"/> 4	<input type="checkbox"/> 5
c. ... provide health care for the sick	<input type="checkbox"/> 1	<input type="checkbox"/> 2	<input type="checkbox"/> 3	<input type="checkbox"/> 4	<input type="checkbox"/> 5
d. ... provide a decent standard of living for the old	<input type="checkbox"/> 1	<input type="checkbox"/> 2	<input type="checkbox"/> 3	<input type="checkbox"/> 4	<input type="checkbox"/> 5
e. ... provide industry with the help it needs to grow	<input type="checkbox"/> 1	<input type="checkbox"/> 2	<input type="checkbox"/> 3	<input type="checkbox"/> 4	<input type="checkbox"/> 5
f. ... provide a decent standard of living for the unemployed	<input type="checkbox"/> 1	<input type="checkbox"/> 2	<input type="checkbox"/> 3	<input type="checkbox"/> 4	<input type="checkbox"/> 5
g. ... reduce income differences between the rich and the poor	<input type="checkbox"/> 1	<input type="checkbox"/> 2	<input type="checkbox"/> 3	<input type="checkbox"/> 4	<input type="checkbox"/> 5
h. ... give financial help to university students from low-income families	<input type="checkbox"/> 1	<input type="checkbox"/> 2	<input type="checkbox"/> 3	<input type="checkbox"/> 4	<input type="checkbox"/> 5
i. ... provide decent housing for those who can't afford it	<input type="checkbox"/> 1	<input type="checkbox"/> 2	<input type="checkbox"/> 3	<input type="checkbox"/> 4	<input type="checkbox"/> 5
j. ... impose strict laws to make industry do less damage to the environment	<input type="checkbox"/> 1	<input type="checkbox"/> 2	<input type="checkbox"/> 3	<input type="checkbox"/> 4	<input type="checkbox"/> 5

Bron: ISSP Research Group, 2008b

De assumptie luidt dat de antwoorden van de respondenten op items c, d en f een indicatie zijn voor de mate waarin ze respectievelijk zieken, ouderen en werklozen als deserving beschouwen. Hoe sterker mensen het eens zijn met de stellingen, hoe groter de deservingness van de genoemde sociale groepen. Vermits de oorspronkelijke ISSP-items geen directe informatie opleveren over de relatieve deservingness van de behoeftige groepen (wel over de absolute deservingness), ondergaan deze items in deze masterproef een transformatieproces. In een eerste fase worden de oorspronkelijke items omgevormd tot zogenaamde ‘verschilvariabelen’.

¹ Bemerk dat bij lage waarden op de variabele, de deservingness van de groep net hoog ligt (vb. definitely should be = 1). Vermits zulke codering ervoor zorgt dat de groepen die het meest deserving zijn onderaan komen te staan in een rangorde, worden de scores van de oorspronkelijke variabelen gespiegeld. Indien respondenten er bijvoorbeeld van overtuigd zijn dat de verantwoordelijkheid van de overheid zeer groot is, krijgen zij waarde 4 toegekend in plaats van waarde 1.

Door de scores op de drie oorspronkelijke variabelen met elkaar in mindering te brengen, komen we aldus tot drie variabelen:

- Variabele A: score respondent op item d (ouderen) – score respondent op item c (zieken)
- Variabele B: score respondent op item d (ouderen) – score respondent op item f (werklozen)
- Variabele C: score respondent op item c (zieken) – score respondent op item f (werklozen)

Indien respondenten de waarde 0 scoren op een variabele, vinden ze beide groepen even deserving. Bij positieve scores wordt de groep voor het minteken als meer deserving geacht dan de groep achter het minteken, negatieve scores opperen het tegenovergestelde. Deze variabelen zijn een uitdrukking van de mate waarin respondenten differentiëren tussen de verschillende behoeftige groepen, maar vertellen op zichzelf niets over de rangorde die ze prefereren. Daarom worden in een tweede fase de scores op de variabelen per respondent tegenover elkaar geplaatst. Op die manier kan voor elke onderzoekseenheid berekend worden welke van de twaalf mogelijke rankings hij of zij prefereert.

Op basis hiervan komen we tot een finale dichotome afhankelijke variabele. De eerste categorie (=score 1) bestaat uit de respondenten die consistent zijn met Coughlins patroon in relatieve deservingness. Daartoe rekenen we ten eerste alle onderzoekseenheden die op de drie verschilvariabelen een positieve score halen, en dus Coughlins rangorde in de strikte zin hanteren. Gezien het relatieve verschil tussen ouderen en zieken zeer klein geschat wordt (Van Oorschot, 2006), wordt de eerste categorie echter verruimd met respondenten in wiens ranking ouderen en zieken een gedeelde koppositie innemen (en werklozen dus de laatste plaats). Elke afwijkende rangorde behoort tot de tweede categorie en krijgt score 0 toebedeeld.

4.1.2 Onafhankelijke variabelen

De surveydata leggen niet enkel een rangorde in deservingness aan de oppervlakte, ze lenen zich er bovendien uitstekend toe om de diverse dimensies van een universele rangorde te onderzoeken. In dit deel worden de drie dimensies van het universaliteitsconcept voorgesteld aan de hand van acht onafhankelijke variabelen, waarvan de concrete operationalisering telkens gepreciseerd wordt. Voor de onafhankelijke variabelen die in het descriptieve luik een andere codering volgen dan in het inferentiële luik, wordt aangegeven op welke wijze de operationalisering verschilt.

Een eerste onafhankelijke variabele, ‘land’, verwijst naar de geografische dimensie. Doordat er landen uit vrijwel alle continenten deelnemen aan de survey, kent deze een zeer grote geografische dekking en kan de Westerse bias in de deservingness literatuur enigszins getemperd worden. Idealiter wordt de categorische variabele ‘land’ bruikbaar gemaakt voor regressie-analyse door de dummycodering op toe te passen. Gezien de analyses gebouwd worden op een geaggregeerde dataset waarin alle surveyrondes worden samengebracht, loopt het aantal deelnemende landen en bijgevolg het aantal dummy’s echter te hoog op. Het principe van spaarzaamheid leert ons dat de hoeveelheid onafhankelijke variabelen in een regressiemodel niet oneindig mag zijn (Loosveldt, Vannieuwenhuyze, Welkenhusen-Gybels, van Daele, 2014). Daarom wordt als verklarende variabele voor de geografische dimensie geopteerd voor een meer compacte operationalisering, waarbij de Europese landen gegroepeerd worden in geografische regio’s (zie bijlage 1 voor de classificatie van de Verenigde Naties). De Europese natiestaten zijn immers niet alleen het meest talrijk aanwezig in de steekproef, maar zijn bovendien in het verleden reeds meermaals voorwerp geweest van empirisch onderzoek naar de relatieve deservingness van de behoeftige groepen (Coughlin, 1980; Bean & Papadakis, 1998; Arts & Gelissen, 2001; Blekesaune & Quadagno, 2003; Van Oorschot, 2006).

Een tweede onafhankelijke variabele, ‘surveyronde’ of ‘jaar’, verwijst naar de temporele dimensie. Aangezien de survey reeds vier rondes achter de rug heeft, bestaat deze variabele logischerwijze ook uit vier categorieën: “1985”, “1990”, “1996”, en “2006”.

In de sociaal-demografische dimensie zitten in tegenstelling tot de twee andere dimensies niet één, maar meerdere onafhankelijke variabelen vervat. Een eerste indicator van de sociaal-demografische cluster, en derde onafhankelijke variabele, is het geslacht van de respondenten, met als categorieën “man” of “vrouw”. De tweede indicator en vierde onafhankelijke variabele, ‘gezinsgrootte’, drukt uit hoeveel personen (kinderen én volwassenen) het huishouden van de respondent telt. Deze metrische variabele wordt voor de descriptieve analyse omgezet naar een ordinale variabele met twee categorieën. Indien het aantal gezinsleden kleiner is dan vijf wordt het gezin, net zoals de Vlaamse Gezinsbond dat doet in de toekenning van allerlei kortingen, gecategoriseerd als een klein gezin. Wanneer de respondent met vijf of meer mensen samenleeft, stellen we dat hij of zij een groot gezin heeft. Een derde sociaal-demografische determinant en vijfde onafhankelijke variabele van het conceptueel model is de leeftijd van de respondenten, dewelke wordt uitgedrukt in jaren (met een minimum van 18 jaar en een maximum van 97 jaar). Deze metrische variabele wordt in het descriptieve luik echter geconverteerd naar een ordinale variabele met drie categorieën (Erikson, 1982):

1. Jongvolwassenen: 18 tot en met 35 jaar
2. Mensen van middelbare leeftijd: 36 tot en met 65 jaar
3. Ouderen: ouder dan 65 jaar

Een vierde sociaal-demografische determinant en zesde onafhankelijke variabele, ‘werkstatus’ is categorisch van aard maar wordt voor dit onderzoek herleid van acht naar slechts twee categorieën: “werkenden” en “werklozen”. Alle respondenten die een betaalde job hebben, ongeacht het arbeidsregime (voltijds of deeltijds), vallen onder de eerste categorie.

De tweede categorie bestaat enkel uit onderzoekseenheden die expliciet antwoorden dat ze werkloos zijn. Dit betekent dat mensen die om andere redenen geen deel uitmaken van de actieve beroepsbevolking (vb. studenten, arbeidsongeschikten, gepensioneerden, mantelzorgers,...) niet tot de werklozencategorie gerekend worden.

De vijfde en laatste sociaal-demografische determinant, sociaal economische positie, wordt geoperationaliseerd aan de hand van twee onafhankelijke variabelen: 'opleidingsniveau' en 'subjectieve sociale klasse'. Bemerkt dat een in de sociale wetenschappen frequent gebruikte indicator voor de sociaal-economische positie, het gezinsinkomen, niet als onafhankelijke variabele in het conceptueel model wordt opgenomen. Enerzijds is dat grotendeels toe te schrijven aan methodologische perikelen (een zeer gebrekkige standaardisering van de variabele in de verschillende landen en in de verschillende surveyrondes), maar anderzijds geloven we dat het inkomen geen noodzakelijke variabele is om de relevante theoretische hypothese te testen. Zo is het bijvoorbeeld perfect denkbaar dat mensen die objectief gezien een laag inkomen hebben zichzelf toch tot de bovenlaag van de maatschappij rekenen, waardoor ze het controle- en het reciprociteitscriterium sterker benadrukken (Jeene, Uunk & Van Oorschot, 2009) en de kans op Coughlins rangorde zeer groot is bij hen. Om die reden lijkt het ons zinvoller om de subjectieve beleving van sociale klasse als eerste aanwijzing te nemen voor de sociaal-economische positie.

In de eerste drie surveyrondes van ISSP konden de respondenten aangeven in welke sociale klasse ze zichzelf onderbrengen. Een hercodering van deze oorspronkelijke variabele levert volgend resultaat op:

1. Lagere sociale klasse: lagere klasse en arbeidersklasse
2. Middenklasse: hogere arbeidersklassen en (lagere en hogere) middenklasse
3. Hogere sociale klasse: hogere klasse

Opmerkelijk is dat in de laatste surveyronde de subjectieve klasse niet langer als dusdanig bevestigd wordt. Doch duikt ook hier een variabele op die verwijst naar een subjectieve inschatting van de eigen positie op de sociaal-economische ladder. Van de respondenten wordt immers verwacht dat ze zichzelf op een 10-puntenschaal plaatsen, gaande van de onderkant (score 1) naar de bovenkant (score 10) van de samenleving. Onderzoekseenheden met scores 1 tot en met 3 rekenen we tot de lagere sociale klasse, 4 tot en met 7 tot de middenklasse, en 8 tot en met 10 tot de hogere sociale klasse.

Voor het opleidingsniveau ten slotte, werd aan de respondenten gevraagd om hun hoogst behaalde diploma te situeren op een aantal niveaucategorieën. Een hercodering hiervan levert een ordinale variabele op met drie categorieën:

1. Laaggeschoolden: geen of laagste formele kwalificatie
2. Middengeschoolden: hoger dan laagste kwalificatie of derde graad secundair onderwijs
3. Hooggeschoolden: hoger dan derde graad secundair onderwijs of universiteit

4.2 Beschrijving van de steekproef

De getrokken steekproef omvat maar liefst 95.728 onderzoekseenheden uit 34 verschillende landen, verspreid over vier surveyrondes. De basis van de steekproef is een geaggregeerde dataset (ISSP Research Group, 2008a) waarin de onderzoeksgegevens van de vier surveyrondes gecumuleerd worden voor de landen die minstens tweemaal participeerden aan het onderzoeksprogramma. Concreet gaat het hier om 77.685 respondenten uit 22 verschillende landen.

Vermits het merendeel van deze landen Westers zijn en een zo groot mogelijke geografische spreiding gewenst is, werd de oorspronkelijke dataset uitgebreid met 18.070 onderzoekseenheden uit de meest recente survey van 2006 (ISSP Research Group, 2008b).

Tabel 2 toont de absolute frequentieverdeling van alle onderzoekseenheden naar land en naar jaar. Elk vakje geeft het aantal respondenten weer voor een bepaald land in een bepaald jaar. Lege ruimtes in de tabel betekenen dat het land geen deel uitmaakte van het onderzoeksprogramma van dat jaar.

Verder staan de kolomtotalen voor het aantal respondenten per surveyronde, en de rijtotalen voor het aantal respondenten per land over de vier surveyrondes heen.

Tabel 2 Absolute frequentieverdeling van de respondenten naar land en naar jaar

	ISSP 1985	ISSP 1990	ISSP 1996	ISSP 2006	Totaal (1985- 2006)
Australië	1435	2279	2017	2493	8224
Canada			1105	824	1929
Chili				1477	1477
Denemarken				1299	1299
Dominicaanse Republiek				2043	2043
Duitsland	995	3614	3228	1509	9346
Filipijnen			1166	1161	2327
Finland				1109	1109
Frankrijk			1213	1654	2867
Hongarije		952	1438	973	3363
Ierland		988	972	959	2919
Israël		950	1481	1284	3715
Italië	1522	961	1042		3525
Japan			937	1029	1966
Kroatië				1112	1112
Letland			1401	939	2340
Nederland				895	895
Nieuw-Zeeland			1088	1139	2227
Noorwegen		1448	1281	1286	4015
Polen			1030	1199	2229
Portugal				1768	1768

Rusland			1578	2115	3693
Slovenië			971	977	1948
Spanje			2385	2411	4796
Taiwan				1857	1857
Tsjechië			974	1108	2082
Uruguay				1009	1009
Venezuela				1182	1182
Verenigd Koninkrijk	1440	1129	916	829	4314
Verenigde Staten	612	1089	1160	1467	4328
Zuid-Afrika				2773	2773
Zuid-Korea				1546	1546
Zweden			1154	1102	2256
Zwitserland			2322	927	3249
Totaal	6004	13.410	30.859	45.455	95.728

Bron: ISSP Research Group, 2008a; 2008b

Bovenstaande tabel verschaft informatie over de frequentieverdeling van de geografische en de temporele dimensie, maar brengt de sociaal-demografische dimensie niet in beeld. Tabel 3 tot slot, toont daarom de absolute én relatieve frequentieverdeling van de respondenten per sociaal-demografische determinant van de eigen empirische analyse.

Tabel 3 Absolute en relatieve frequentieverdeling van de respondenten naar sociaal-demografische determinant

Geslacht (n = 95.601 ; missing = 127)	Mannen	45.828 (47,9%)
	Vrouwen	49.773 (52,1%)
Leeftijd (n = 94.710 ; missing = 1018)	Jongvolwassenen	31.130 (32,9%)
	Mensen van middelbare leeftijd	49.527 (52,2%)
	Ouderen	14.053 (14,9%)
Opleidingsniveau (n = 94.689 ; missing = 1039)	Laaggeschoolden	25.375 (26,8%)
	Middengeschoolden	43.816 (46,3%)
	Hooggeschoolden	25.499 (26,9%)
Subjectieve sociale klasse (n = 58.954 ; 36.774)	Lagere sociale klasse	19.535 (33,1%)
	Middenklasse	37.633 (63,8%)
	Hogere sociale klasse	1786 (3%)
Werkstatus (n = 59.292 ; missing = 36.436)	Werkend	53.630 (90,5%)
	Werkloos	5662 (9,5%)
Gezinsgrootte (n = 87.130 ; missing = 8598)	Kleine gezinnen	72.593 (83,3%)
	Grote gezinnen	14.537 (16,7%)

Bron: ISSP Research Group, 2008a; 2008b

4.3 Empirische analyse

4.3.1 Descriptieve analyse

Het beschrijvende luik van de empirische analyse wil inzicht geven in de patronen die gevonden kunnen worden in de steekproefdata. Als eerste wordt voor elke mogelijke hiërarchie in deservingness bepaald welk aandeel van de onderzoekseenheden deze ranking prefereert. Op die manier zal snel duidelijk worden welke rangorde(s) het meest overheersend is (zijn) in deze toch wel zeer omvangrijke steekproef. Nadien wordt, aan de hand van grafische voorstellingen, per dimensie de proportie respondenten weergegeven die de voorkeur geeft aan Coughlins rangorde. De geografische dimensie vooreerst, vraagt een vergelijking van de proporties tussen de verschillende landen. Is het percentage onderzoekseenheden dat Coughlins rangorde verkiest groter of kleiner in het ene land dan in het andere?

De beschrijvende analyse van de temporele dimensie beoogt, in tegenstelling tot die van de geografische dimensie, geen vergelijking tussen maar wel binnen landen. Varieert het aandeel respondenten met Coughlins rangorde in een bepaald land doorheen de jaren? In de sociaal-demografische dimensie ten slotte, worden de proporties van verschillende sociale groepen met elkaar vergeleken. Is bijvoorbeeld het aandeel mannen met Coughlins rangorde groter of kleiner dan het aandeel vrouwen?

4.3.2 Inferentiële analyse

Om te ontdekken of de geobserveerde patronen uit het descriptieve luik ook generaliseerbaar zijn naar bredere populaties, wordt beroep gedaan op de principes van de inferentiële statistiek. Aan de hand van een meervoudig logistisch regressiemodel wordt onderzocht of de drie dimensies van het universaliteitsconcept significante effecten hebben op de dichotome afhankelijke variabele, waarbij de kans op succes gelijk is aan de kans dat mensen Coughlins rangorde volgen. Vermits er meerdere dimensies zijn, wordt in het regressiemodel het gelijktijdige effect van deze variabelen bepaald via partiële regressiecoëfficiënten. Op die manier kan onderzocht worden welk effect de ene dimensie heeft op de afhankelijke variabele, wanneer de andere dimensies constant gehouden worden (Loosveldt et al, 2014). De globale nulhypothese luidt dat geen enkele van de dimensies een significant effect heeft op de kans op Coughlins rangorde, wat betekent dat geen enkele richtingscoëfficiënt uit het model (statistisch) significant is. De alternatieve hypothese stelt dat er van minstens één dimensie een significant effect uitgaat op de kans dat mensen Coughlins rangorde verkiezen. Symbolisch geeft dat volgende weergave:

$$H_0: \beta_R = [\beta_1, \beta_2, \dots, \beta_n] = 0 \text{ versus } H_a: \beta_R = [\beta_1, \beta_2, \dots, \beta_n] \neq 0$$

Om de categorische onafhankelijke variabelen bruikbaar te maken voor regressie-analyse passen we er dummycodering op toe. Daarbij is het uiteraard belangrijk om per variabele een keuze te maken omtrent de referentiecategorie. Voor de onafhankelijke variabele van de geografische dimensie, ‘land’, wordt geopteerd voor West-Europa als referentiecategorie. Deze beslissing is ingegeven door het feit dat het bestaand empirisch onderzoek omtrent deservingness veelal in het Europese continent werd uitgevoerd. De expliciete keuze voor de westelijke regio valt daarentegen enigszins willekeurig te noemen. Het logistische regressiemodel zal tonen of de kans op Coughlins rangorde groter of kleiner is bij inwoners uit andere landen (en Europese regio’s) dan bij inwoners uit West-Europa, onder controle van de temporele en de sociaal-demografische dimensie. De onafhankelijke variabele van de temporele dimensie, ‘surveyronde’, wordt in het model ingevoegd door het jaar waarin de survey voor het eerst werd afgenomen, 1985, dienst te laten doen als referentiecategorie. Het logistisch regressiemodel zal dan uitdrukken of de kans op Coughlins rangorde in één van de andere jaren groter of kleiner is. In de sociaal-demografische dimensie ten slotte, zijn meerdere categorische onafhankelijke variabelen aanwezig die een referentiecategorie behoeven. Voor de variabele ‘opleidingsniveau’ wordt de groep van de laagopgeleiden genomen als referentiecategorie, voor de variabele ‘subjectieve sociale klasse’ is dat de groep die zich tot de lagere sociale klasse rekent, voor de variabele ‘werkstatus’ zijn dat de werkenden, en voor de variabele ‘geslacht’ zijn dat de mannen.

De twee overige onafhankelijke variabelen, leeftijd en gezinsgrootte, worden op een metrische schaal uitgedrukt, wat de weg opent naar een zinvolle interpretatie van de impact van een eenheidsstijging in deze variabelen op de kans dat mensen Coughlins rangorde volgen. Om ook een lezing van het intercept betekenisvol te maken, worden deze metrische onafhankelijke variabelen herschaald zodat de waarde nul daadwerkelijk geobserveerd wordt. Nuljarige personen en gezinnen zonder leden, bestaan in de realiteit immers niet. Concreet wordt daarom elke waarde van de onafhankelijke variabelen verminderd met hun steekproefgemiddelde (Loosveldt et al., 2014).

4.4 Een onderzoeksqueeste

De woordkeuze van een queeste - in plaats van een gewone zoektocht - is in mindere mate esthetisch geïnspireerd, maar heeft daarentegen alles te maken met de specifieke betekenis van het begrip. Van Dale schrijft een dubbele betekenis toe aan het woord: “*een onuitvoerbare, onmogelijke opdracht die men zichzelf gesteld heeft*” én “*een speurtocht naar wijsheid*” (Van Dale Groot woordenboek, 2006). Hier wordt beargumenteerd dat het daadwerkelijk vinden van een universele rangorde in deservingness wellicht een ‘mission impossible’ is, maar dat het zoeken ernaar toch zinvolle kennis kan opleveren. Het draait bij deze zoektocht dus meer om het zoeken dan om het vinden. Eerlijke wetenschap kenmerkt zich door het verhelfen van de inhoudelijke en methodologische beperkingen van het onderzoek. Hoewel de restricties gewoonlijk pas op het einde van een onderzoeksnota vermeld worden, duiken ze hier reeds voor aanvang van de discussie van de resultaten op. Alles wat volgt, dient immers vanuit deze optiek bekeken te worden.

Het onderzoek staat vooreerst voor een immens inductieprobleem: hoe kunnen we op basis van enkele waarnemingen komen tot algemene, universele uitspraken (Roose & Meuleman, 2014)? Het principe van de verifieerbaarheid lijkt alvast geen haalbare kaart. Geografisch gezien zouden data van elk land in de wereld aanwezig moeten zijn, of zou er minstens een representatieve steekproef van landen getrokken moeten worden. De ISSP die voorhanden is, voldoet aan geen enkele van deze voorwaarden. Vanzelfsprekend zijn niet alle landen ter wereld vertegenwoordigd, en men kan de deelnemende landen bezwaarlijk een representatieve steekproef noemen. Hoewel bepaalde continenten adequaat gerepresenteerd worden (vb. Europa, Noord-Amerika), zijn grote leemten aan te treffen in Afrika en Azië. Zo zijn de culturele, economische, politieke en sociale verschillen tussen de Afrikaanse landen te omvangrijk om hen te laten vertegenwoordigen door het enige participerende land uit dit werelddeel, Zuid-Afrika.

Daarnaast worden de landen met 's werelds grootste bevolkingsaantallen, China en India, niet opgenomen in ISSP, hetgeen niet enkel de representativiteit van het Aziatische continent aantast maar tevens dat van de hele wereld. Bovendien werkt er geen enkele staat uit de Arabische wereld mee aan de survey. Ook in de temporele dimensie wordt het onderzoek met ernstige beperkingen geconfronteerd. Zo is het maar voor een miniem aantal deelnemende landen (Australië, Duitsland, Hongarije, Ierland, Israël, Italië, Noorwegen, Verenigde Staten, Verenigd Koninkrijk) mogelijk om langdurige tijdreeksen te construeren, en lopen deze slechts van 1985 tot en met 2006. De tijdspanne die onderzocht kan worden, behelst niet meer dan een fractie van de menselijke geschiedenis en vertelt bovendien weinig over het heden en de toekomst. Ook de eerder behandelde Westerse bias in de deservingness literatuur kan in de temporele dimensie niet verholpen worden.

Om deze redenen kan op basis van de steekproef uit de ISSP onmogelijk geconcludeerd worden dat er een universele rangorde in deservingness bestaat, zelfs niet indien deze in alle deelnemende landen, op alle tijdstippen, en in alle sociaal-demografische groepen waargenomen wordt. In deze masterproef wordt dan ook uitgegaan van de Popperiaanse visie op wetenschapsbeoefening: het principe van de falsificatie (Roose & Meuleman, 2014). Indien de empirische observaties de 'universal dimension of support' tegenspreken, kan deze verworpen worden. Wanneer de empirie de universele rangorde niet contesteert, mag deze voorlopig worden aangenomen. Daarmee is niet gezegd dat de theoretische hypothese bewezen is en dus als 'waar' wordt gecategoriseerd. Volgens Popper is wetenschappelijke kennis immers nooit definitief, maar steeds voorlopig, waarschijnlijk en feilbaar (Roose & Meuleman, 2014). In die zin kan wetenschap worden opgevat als een voortdurende zoektocht naar wijsheid, wat de tweede betekenis van een queeste is.

5. Onderzoeksresultaten

5.1 Descriptieve analyse

5.1.1 Welke rangorde in deservingness verkiezen mensen?

Doordat er drie behoeftige groepen (ouderen, zieken, en werklozen) tegenover elkaar geplaatst worden qua deservingness zijn er twaalf rangorden mogelijk. In figuur 5 valt voor elke mogelijke combinatie af te lezen welk percentage van de onderzoekseenheden uit de steekproef voor deze optie kiest.

Figuur 5 Absolute en relatieve frequentieverdeling van de verschillende rangorden in deservingness

Ouderen	Ouderen	Zieken	Zieken
Zieken	Werklozen	Ouderen	Werklozen
Werklozen	Zieken	Werklozen	Ouderen
= 2,1% (2003)	= 0,3% (244)	= 3,6% (3421)	= 0,3% (254)
Werklozen	Werklozen	Ouderen+zieken	Ouderen
Ouderen	Zieken	Werklozen	Werklozen + zieken
Zieken	Ouderen		
= 0,1% (123)	= 0,1% (116)	= 37,8% (36176)	= 4,5% (4269)
Werklozen + zieken	Zieken	Werklozen	Ouderen+werklozen
Ouderen	Ouderen+werklozen	Ouderen + zieken	Zieken
= 1,8% (1736)	= 6,9% (6590)	= 1,2% (1134)	= 2,1% (2018)

n = 58084

Bron: ISSP Research Group, 2008a; 2008b

De cijfers uit de figuur leveren niet meteen empirisch bewijs op voor Coughlins these. Indien er werkelijk een universele rangorde bestaat, is het ten eerste niet logisch dat het quasi dominante patroon in relatieve deservingness er één is waarbij mensen niet distingueren tussen verschillende groepen. De opmerkzame observator zal zien dat de absolute en relatieve frequenties uit de figuur niet sommeren tot de totale steekproefgrootte.

Dat komt omdat maar liefst 37.644 respondenten (of 39,4%) niet wensen te differentiëren tussen de diverse behoeftige groepen. Meer dan één derde van de onderzoekseenheden hanteert met andere woorden helemaal géén rangorde in deservingness. Van de respondenten die toch een rangorde aanbrenge(n), kiest bovendien slechts 2,1% voor Coughlins originele, strikte rangorde. Zoals eerder vermeld, kan deze categorie echter wel worden uitgebreid met de mensen in wiens ranking ouderen en zieken een gedeelde eerste plaats innemen. Hieruit volgt dat zo'n 40% van de onderzoekseenheden consistentie vertoont met Coughlins patroon, terwijl zo'n 60% er niet mee rijmt.

Men zou kunnen stellen dat Coughlin (1980) de dominantie van zijn patroon in relatieve deservingness overschatte door de mensen zonder rangorde buiten beschouwing te laten. Opmerkelijk is echter dat sinds Coughlins pionierswerk er geen enkele empirische studie deze immense groep aan het licht heeft gebracht. Zo bedeeft Van Oorschot (2006) bijvoorbeeld, in zijn 'Europese cultuur van deservingness' ook geen plaats toe aan niet-differentiërende mensen. Critici zouden dit kunnen verklaren door te beargumenteren dat de onderzoeksresultaten van deze masterproef een vertekend beeld geven van de mate waarin mensen onderscheid maken tussen verschillende behoeftige groepen. Doordat de respondenten hun antwoorden slechts konden situeren op een 4-puntenschaal, hadden ze mogelijk te weinig speelruimte om überhaupt te kunnen differentiëren. De groep mensen zonder rangorde ligt dan met andere woorden zo hoog omdat de meetschaal té compact is.

Om de mogelijke criticasters meteen van gepaste empirische repliek te voorzien, werden de onderzoeksresultaten op basis van de ISSP vergeleken met data uit de 'European Values Survey' (verder afgekort als EVS). In deze grootschalige, Europese enquête zitten immers net dezelfde items omtrent deservingness vervat, met als enige verschilpunt dat de respondenten hun antwoord kunnen situeren op een bredere 10-puntenschaal. Om zoveel mogelijk congruentie na te streven, worden enkel de landen geselecteerd die aan beide surveys participeerden in de meest recente surveyronde.

Concreet wordt er gewerkt met data uit 19 landen² die in 2006 deel uitmaakten van de ISSP en in 2008 van de EVS. Indien de bovenvermelde bevindingen een logisch gevolg zijn van een te beperkte responsruimte, zouden de resultaten op basis van de EVS een andere richting moeten uitwijzen. De verwachting luidt dan dat de groep respondenten zonder rangorde in deservingness veel lager ligt in de Europese survey.

Tabel 4 Een vergelijking van de relatieve en absolute frequenties van Coughlins rangorde in ISSP en EVS

	ISSP	EVS
Geen rangorde	39,3% (9612)	26,1% (9833)
Coughlins strikte rangorde	2,1% (519)	7% (2692)
Coughlins ruim opgevatte rangorde	42,1% (10.306)	41,6 % (15.690)
Totaal	n = 24.478	n = 37.720

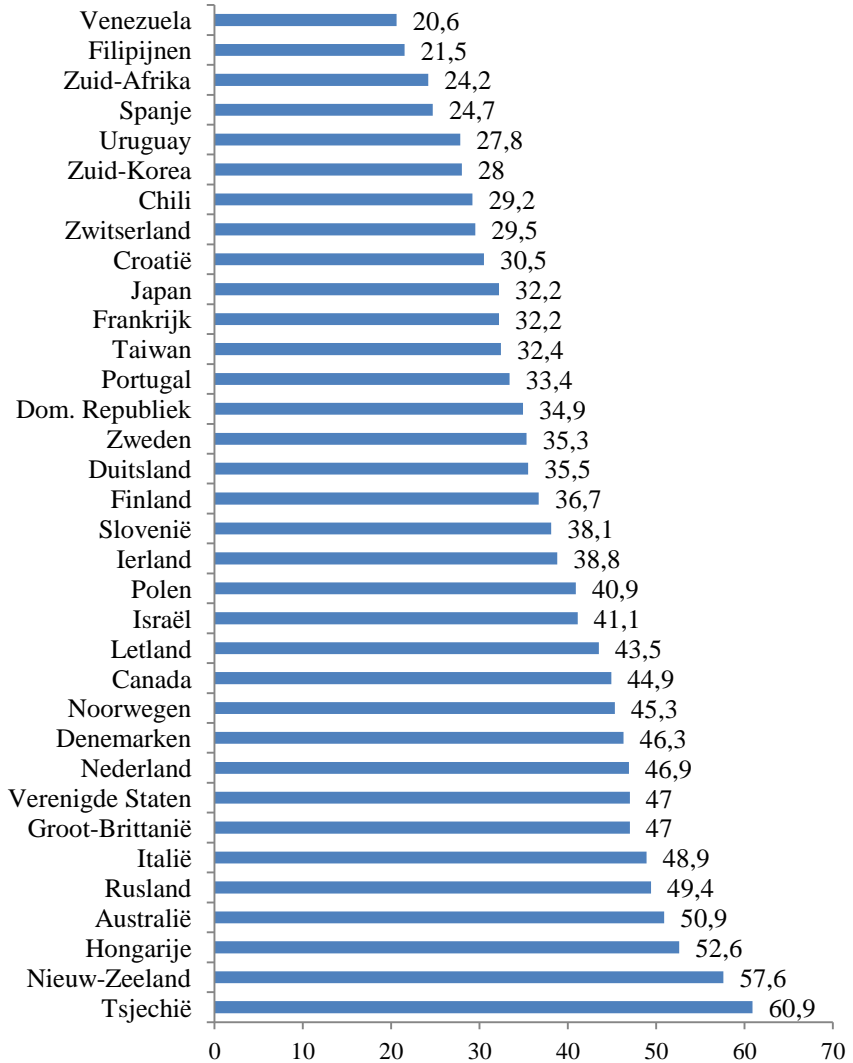
Bron: ISSP Research Group, 2008b; EVS, 2011

De tabel toont dat, zoals voorspeld, de proportie respondenten zonder rangorde in deservingness kleiner is in de EVS dan in de ISSP, maar dat deze groep desalniettemin aanzienlijk blijft en niet genegeerd mag worden. Verder kan worden opgemerkt dat het aandeel onderzoekseenheden met Coughlins strikte rangorde hoger ligt in de EVS dan in de ISSP. Deze toename is echter niet van die orde dat we kunnen stellen dat de strikte rangorde het dominante patroon is. Opmerkelijk is dan ook dat de percentages van de ruim opgevatte rangorde in deservingness in beide surveys, ondanks de grote verschillen in meetschalen, met elkaar in balans liggen.

² Duitsland, Denemarken, Finland, Frankrijk, Hongarije, Ierland, Israël, Kroatië, Letland, Nederland, Noorwegen, Polen, Portugal, Rusland, Spanje, Tsjechië, Verenigd Koninkrijk, Zweden, Zwitserland

5.1.2 Geografische dimensie

Figuur 6 Proportie respondenten met Coughlins rangorde per land



Bron: ISSP Research Group, 2008a; 2008b

Wil Coughlins (ruim gedefinieerde) rangorde werkelijk universeel genoemd worden, dan zou het vooreerst het dominante patroon moeten zijn in elk geselecteerd land of elke geselecteerde regio. Daarnaast, en mogelijk zelfs nog doorslaggevend, zou het aandeel van de mensen met Coughlins rangorde niet wezenlijk mogen verschillen van plaats tot plaats. Zoals blijkt uit figuur 6 blijkt dat in de steekproef van het onderzoek nauwelijks voldaan wordt aan deze twee voorwaarden. Vermits de proportie nergens ter wereld de kaap van 65% overstijgt, kan alvast besloten worden dat Coughlins rangorde geen verpletterend overwicht heeft. Op sommige plaatsen ligt de proportie echter aanzienlijk hoger (of lager) dan op andere. Tsjechië spant de kroon met 60,9%, maar in Venezuela is slechts 20,6% van de respondenten het eens met Coughlins rangorde. De verschillen zijn van zodanig grote omvang dat ze Coughlins these een stevige oplawaai bezorgen. Het valt immers niet rationeel te verklaren dat een rangorde die universeel heet te zijn, blijkbaar toch afhankelijk is van de plaats waar men woont.

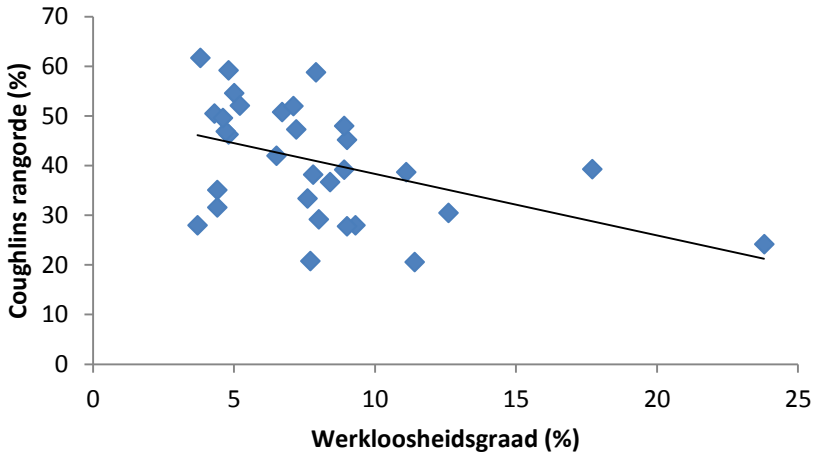
Deze onderzoeksbevinding lijkt in het verlengde te liggen van de theoretische kaders van Petersen (2012) en Larsen (2008), van waaruit de hypothese werd afgeleid dat het bestaan van een universele rangorde allicht een illusie is. Beide auteurs bieden echter weinig handvaten aan om de vraag te beantwoorden welke verklarende factoren er nu aan de basis kunnen liggen van nationale verschillen in relatieve deservingness. Larsen (2008) zou claimen dat de oorzaken hiervoor te zoeken zijn in de wijze waarop de verschillende welvaartsregimes georganiseerd zijn. Een toepassing van deze verklarende theorie is echter minder praktisch voor dit onderzoek omdat het welvaartssysteem van vele geselecteerde landen (vb. Venezuela, Filipijnen) vooralsnog onvoldoende gedocumenteerd werd om er als buitenstaander en leek zinvolle uitspraken over te doen.

Petersens (2012) verklaring voor de geografische verschillen zou zijn dat de input van de deservingness heuristiek overal ter wereld wellicht anders is. Hoewel hij die input duidelijk definieert als informatie over de deservingness criteria (Van Oorschot, 2000), blijft hij vrij vaag over de voedende informatiebronnen. Worden de deservingness-opvattingen van mensen bijvoorbeeld beïnvloed door bepaalde berichtgeving in de massamedia, en hoe verloopt dat mechanisme dan? Welke invloed heeft het politieke discours op de rangorde die men wenst? Het moge duidelijk zijn dat toekomstig onderzoek zich zou kunnen verdiepen in de mechanismen die de deservingness heuristiek van relevante informatie voorzien.

Eén mogelijke verklaring voor de bovenvermelde onderzoeksbevinding wordt hier alvast getest. Mogelijk hangt de proportie respondenten met Coughlins rangorde samen met de werkloosheidsgraad in het land waar men woont. We verwachten dat naarmate de werkloosheid stijgt, werklozen beter scoren op het controlecriterium, waardoor de proportie met Coughlins rangorde slinkt. Figuur 7 toont een scatterplot waarin voor elke eenheid (land³) de combinatie gemaakt wordt van het werkloosheidscijfer en de proportie respondenten met Coughlins rangorde. Omdat mensen tijd nodig hebben om de voor de heuristiek relevante informatie te verwerken en om te zetten naar deservingness-opvattingen, opteren we hier voor werkloosheidscijfers die dateren van 2005 en ISSP-data van 2006.

³ De geselecteerde landen zijn dezelfde als in de beschreven dataset, maar omwille van een gebrek aan informatie over Taiwan en de Dominicaanse Republiek worden deze landen niet weergegeven in het spreidingsdiagram.

Figuur 7 Scatterplot met werkloosheidsgraad en proportie met Coughlins rangorde



Bron: ISSP Research Group, 2008b ; International Labour Organization, 2014

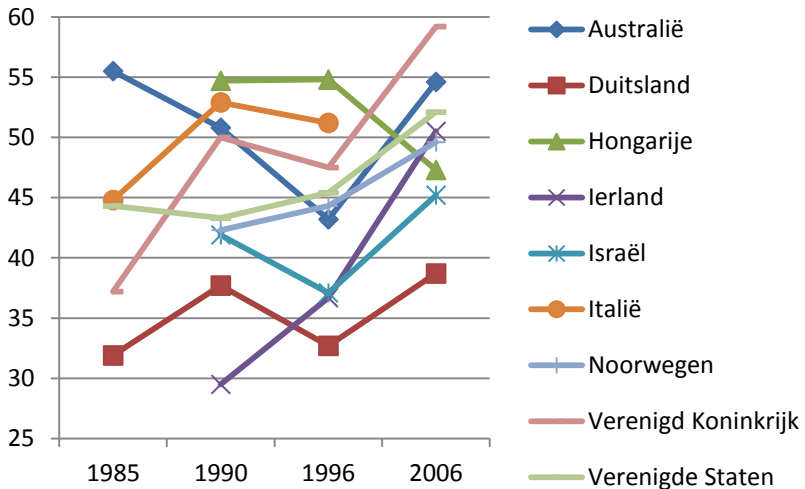
Indien onze veronderstelling klopt, dan zou de puntenwolk samengevat kunnen worden door een dalende diagonale rechte waarop lage waarden op de X-as gepaard gaan met hoge waarden op de Y-as, en hoge waarden op de X-as samengaan met lage waarden op de Y-as. Het spreidingsdiagram laat deze trend enigszins ten tonele verschijnen, maar lijkt minder sterk te zijn dan werd aangenomen. Vooreerst zou de lijn minder sterk dalen indien Zuid-Afrika, een afgetekende uitschieter, uit de analyse gelaten wordt. Bovendien telt de scatterplot ook heel wat eenheden die afwijken van de verwachte tendens. Zo ligt de werkloosheidsgraad relatief laag in Zuid-Korea (3,7%), maar is de proportie respondenten met Coughlins rangorde eveneens relatief klein (28%). Een tweede voorbeeld is de Poolse situatie: bij een dergelijk hoog werkloosheidspercentage (17,7%) zou men verwachten dat het aandeel respondenten met Coughlins rangorde beduidend lager ligt dan de geobserveerde 39,3%.

Ondanks deze afwijkingen correleren hoge werkloosheidscijfers in vele landen toch met lage proporties respondenten die Coughlins rangorde hanteren, wat het vermoeden opwekt dat de kans op deze rangorde afhankelijk is van de werkloosheidsgraad in het land waarin men woont.

5.1.3 Temporele dimensie

In de temporele dimensie kan er over universaliteit gesproken worden indien eenzelfde rangorde constant blijft doorheen de jaren. We verwachten vooreerst dat Coughlins rangorde in elke surveyronde het dominante patroon in relatieve deservingness zal zijn. Figuur 8 toont vooreerst dat, net zoals in de geografische dimensie, Coughlins rangorde niet zomaar als dominant bestempeld mag worden. Hoewel het aandeel respondenten met de rangorde nooit onder de 25% duikt, overstijgt het ook nergens de 60%.

Figuur 8 Evolutie van de proportie respondenten met Coughlins rangorde per land



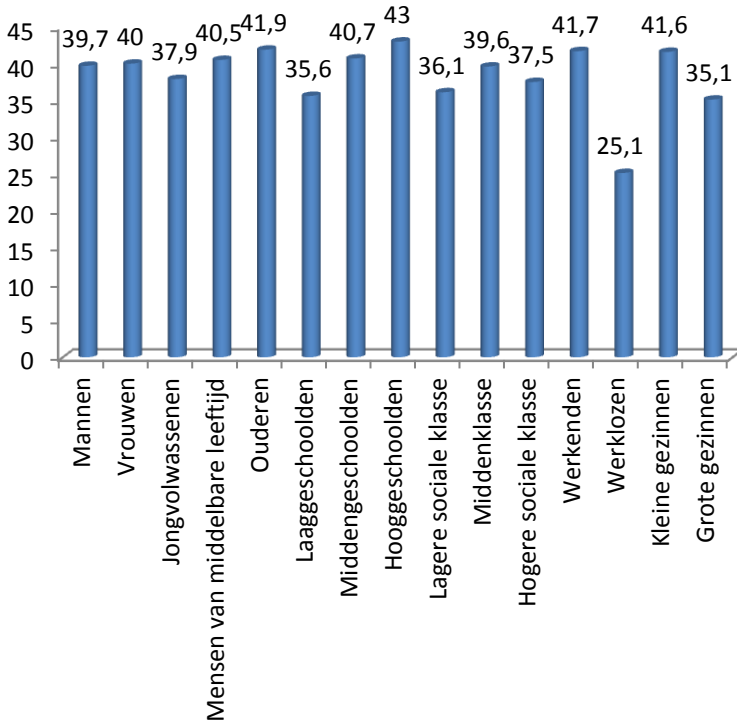
Bron: ISSP Research Group, 2008a; 2008b

Een tweede verwachting luidt dat de proportie respondenten met Coughlins rangorde niet wezenlijk zal verschillen van jaar tot jaar, en dat de grafische voorstelling dus bol zou moeten staan van tamelijk rechte tijdslijnen. De proportie onderzoekseenheden met Coughlins (ruim opgevatte) rangorde slingert echter in haast alle landen danig heen en weer doorheen de jaren. Het verschil tussen het minimum- en het maximumpercentage is dan ook nergens kleiner dan 6,8%. Het blijkt echter bijzonder moeilijk te zijn om uit de grafische voorstelling een algemene trend af te leiden: in vrijwel elk land is de evolutie van de proporties uniek. Het enige wat de geselecteerde landen (met uitzondering van Hongarije en Italië) met elkaar gemeenschappelijk lijken te hebben, is de stijging van het percentage tussen 1996 en 2006. Een verklaring voor deze toename kan vooralsnog niet gegeven worden.

De gegevens uit de figuur doen ons, vanuit temporele invalshoek, de universaliteit van Coughlins rangorde in twijfel trekken. Blijkbaar is het aandeel respondenten met de rangorde toch afhankelijk van het jaar waarin de survey werd afgenomen. Vanuit Petersens (2012) theorie van de deservingness heuristiek valt dit fenomeen zeer logisch te noemen. Onder invloed van economische, politieke en culturele gebeurtenissen wordt de heuristiek immers gevoed met informatie die wellicht verschilt van jaar tot jaar, en is de kans op een tijdloze rangorde bijgevolg gering.

5.1.4 Sociaal-demografische dimensie

Figuur 9 Proportie respondenten met Coughlins rangorde per sociaal-demografische groep



Bron: ISSP Research Group, 2008a ; 2008b

Indien Coughlins rangorde werkelijk universeel is, dan zou het aandeel onderzoekseenheden met deze rangorde nagenoeg gelijk moeten zijn in elke sociaal-demografische groep. Zoals blijkt uit figuur 9 geldt dit voor de ene sociaal-demografische determinant meer dan voor de andere. Zo is er ten eerste geen wezenlijk verschil in de proporties tussen mannen en vrouwen. Beide groepen hanteren de rangorde dus ongeveer even vaak. Het contrast is dan weer het grootst bij de sociaal-demografische determinant van de werkstatus.

Zoals verwacht ligt de proportie met Coughlins rangorde aanzienlijk lager bij werklozen dan bij werkenden. Het uitgesproken verschil van 16,6 procentpunten versterkt de theoretische hypothese dat de kans op Coughlins rangorde wel degelijk afhankelijk is van de werkstatus van mensen.

Een derde sociaal-demografische determinant, leeftijd, lijkt daarentegen wel een effect te hebben op het aandeel respondenten met Coughlins rangorde. Net zoals vanuit de theorie voorspeld werd, stijgt het percentage naarmate de leeftijd toeneemt. Daarbij dient echter aangestipt te worden dat het verschil tussen de laagste en de hoogste leeftijdsgroep slechts 4 procentpunten bedraagt, wat betekent dat het positieve effect van leeftijd op het aandeel respondenten met Coughlins rangorde zeer miniem is.

Voor een vierde sociaal-demografische determinant, de sociaal-economische positie, levert het onderzoek enigszins gemengde resultaten op. Wanneer het opleidingsniveau in acht genomen wordt, lijkt de vooraf geponeerde theoretische hypothese bevestigd te worden. Naarmate het opleidingsniveau stijgt, neemt het aandeel respondenten met Coughlins rangorde immers toe. Vermits het verschil in procentpunten tussen de laag- en de hooggeschoolden 7,4 bedraagt, lijkt de impact van het opleidingsniveau op de proportie met Coughlins rangorde groter te zijn dan de impact van leeftijd. Zulke positief effect wordt echter deels tenietgedaan indien niet het opleidingsniveau maar de subjectieve sociale klasse vooropgesteld wordt als indicator voor de sociaal-economische positie. Hoewel het percentage aanvankelijk licht stijgt (van 36,1% bij de lagere sociale klasse naar 39,6% bij de middenklasse), neemt het opnieuw af bij de groep waarin de kans op Coughlins rangorde het hoogst geschat wordt (de hogere sociale klasse). Aangezien de verschillen tussen de groepen beperkt zijn, kan niet weerlegd worden dat mensen met verschillende sociaal-economische posities eenzelfde rangorde hanteren.

Een laatste sociaal-demografische determinant, gezinsgrootte, lijkt een geringe invloed uit te oefenen op het aandeel onderzoekseenheden dat voor Coughlins rangorde kiest. Het percentage ligt bij de grote gezinnen (met 5 of meer leden) 6,5 procentpunten lager dan bij kleine gezinnen. Een zinvolle verklaring voor dit onderscheid kan op basis van de bestaande theorie vooralsnog niet gegeven worden. Toekomstig onderzoek zou zich dan ook kunnen richten op de precieze impact van gezinsgrootte en gezinssamenstelling op de deservingness-opvattingen jegens bepaalde behoeftige groepen in de maatschappij.

5.1.5 Tussentijds besluit

Omwille van het vooropgestelde falsificatieprincipe dient een beoordeling van het universaliteitsgehalte van Coughlins rangorde met bijzondere rigiditeit te gebeuren. Het beschrijvende luik van de analyse geeft alvast een eerste aanzet om de theses van Coughlin (1980), en later ook van Van Oorschot (2006), te nuanceren of zelfs te weerleggen. De groep mensen zonder rangorde blijkt vooreerst immers zeer omvangrijk te zijn, wat meteen de dominantie van Coughlins patroon in relatieve deservingness zwaar op de helling zet. Doch prefereert iets minder dan de helft van de respondenten Coughlins ruim opgevatte rangorde. Het aandeel respondenten met de rangorde is echter niet bij benadering gelijk in alle landen, in elk jaar, en in elke sociaal-demografische groep. Al deze empirische observaties neigen naar de tentatieve conclusie dat Coughlins rangorde niet universeel is. Om er echter zeker van te zijn dat dit besluit geen gevolg is van een uitzonderlijke steekproef, onderzoeken we in een volgende paragraaf of de beschreven patronen ook van toepassing zijn op bredere populaties.

5.2 Inferentiële analyse

In het inferentiële luik van de empirische analyse wordt vooreerst bepaald in welke mate de onderzoeksdata passen bij het ontworpen logistische regressiemodel. Nadien volgen, door middel van interpretatie van de regressieparameters van het model, antwoorden op de onderzoeksvragen. Ter afsluiting en ter illustratie wordt voor een vijftal fictieve personages berekend hoe groot de kans is dat ze voor Coughlins (ruim opgevatte) rangorde kiezen.

5.2.1 De fit van het logistisch regressiemodel

Om te beoordelen in hoeverre het geschatte model bij de data past, zijn er een aantal statistische testen voorhanden. Een eerste en meest belangrijke, de likelihood-ratio test of Chi²-toets, bepaalt de aannemelijkheidsratio G² tussen het nulmodel met enkel een intercept en het volledige model met de effecten van alle onafhankelijke variabelen (Sieben & Linssen, 2009). Zoals af te lezen uit de SPSS-output in tabel 5, bedraagt deze likelihoodratio 1228,49 en volgt deze een Chi²-verdeling met 26 vrijheidsgraden.

Tabel 5 SPSS-output likelihood-ratio test

		Chi-square	df	Sig.
Step 1	Step	1228,490	26	,000
	Block	1228,490	26	,000
	Model	1228,490	26	,000

Bron: ISSP Research Group, 2008a; 2008b

De nulhypothese luidt dat de likelihoodratio gelijk is aan nul, wat betekent dat de likelihood van het nulmodel gelijk is aan de likelihood van het volledige model. Met andere woorden, de nulhypothese veronderstelt dat er in de populatie geen effect is van de drie universaliteitsdimensies op de kans om Coughlins rangorde te prefereren.

Vermits de p-waarde ($\approx 0,000$) kleiner is dan het vooropgestelde significantieniveau ($\alpha = 0,05$), mag deze nulhypothese echter verworpen worden. Dit betekent dat het geschatte model met de onafhankelijke variabelen beter bij de data past dan een model zonder deze variabelen (Sieben & Linssen, 2009), of dat minstens één van de onafhankelijke variabelen uit het model samenhangt met de kans op Coughlins rangorde.

Een tweede manier om de fit van het model te bepalen, is door te kijken naar de ‘Hosmer en Lemeshow Goodness-of-Fit Test’ (Hosmer & Lemeshow, 1989). Daartoe worden de respondenten geordend naar oplopende voorspelde slaagkans (= kans op Coughlins rangorde) en aan de hand daarvan in 10 even grote groepjes ingedeeld. Vervolgens wordt er voor elk van die 10 groepjes gekeken hoeveel individuen er 0 en 1 hebben gescoord en hoeveel je er op basis van het model zou verwachten (Sieben & Linssen, 2009). Tabel 6 toont de SPSS-output van deze test, en wekt daarbij de indruk dat het model niet goed bij de data past. De p-waarde ($\approx 0,000$) is immers kleiner dan het vooropgestelde significantieniveau ($\alpha = 0,05$), waardoor de nulhypothese (die stelt dat het volledige model de geobserveerde waarden op de afhankelijke variabele perfect voorspelt), verworpen kan worden.

Tabel 6 SPSS-output Hosmer en Lemeshow test

Hosmer and Lemeshow Test			
Step	Chi-square	df	Sig.
1	48,850	8	,000

Contingency Table for Hosmer and Lemeshow Test						
		Rangorde = 0		Rangorde = 1		Total
		Observed	Expected	Observed	Expected	
Step 1	1	2602	2618,864	751	734,136	3353
	2	2350	2363,003	1003	989,997	3353
	3	2216	2258,726	1137	1094,274	3353
	4	2264	2174,293	1090	1179,707	3354
	5	2217	2118,609	1136	1234,391	3353
	6	2064	2021,915	1288	1330,085	3352
	7	1892	1937,521	1462	1416,479	3354
	8	1758	1878,574	1596	1475,426	3354
	9	1747	1731,090	1606	1621,910	3353
	10	1498	1505,406	1849	1841,594	3347

Bron: ISSP Research Group, 2008a ; 2008b

Er lijkt in dit model dus onvoldoende overeenstemming te zijn tussen de geobserveerde en de verwachte waarden. In geval van grote steekproeven, zoals in dit onderzoek het geval is, dient de Hosmer en Lemeshow test echter met grote voorzichtigheid benaderd te worden. De test zal dan doorgaans immers aangeven dat er significante verschillen zijn, terwijl het model de data toch goed samenvat (Sieben & Linssen, 2009). De conclusie luidt dan ook dat het geschatte model toch passend is, maar dat er uiteraard ook beter passende modellen denkbaar blijven.

5.2.2 Interpretatie van de regressieparameters

Een interpretatie van de regressieparameters⁴ van het eerder geschetste logistisch model laat toe om een antwoord te formuleren op de generieke en specifieke onderzoeksvragen. Op de volgende pagina wordt de SPSS-output van de gerealiseerde regressie-analyse in één allesomvattende tabel samengevat. Alvorens over te gaan tot een studie van de regressiecoëfficiënten van de onafhankelijke variabelen, wordt het vizier gericht op een eerste relevante parameter: het intercept. Dit intercept wordt in het geschatte logistisch model uitgedrukt als de logit van de geschatte kans om Coughlins (ruim gedefinieerde) rangorde in deservingness te hanteren wanneer alle onafhankelijke variabelen 0 bedragen. Deze logit heeft een waarde van $-0,789$ en komt overeen met een voorspelde odds van $e^{-0,789} = 0,454$ en een voorspelde kans op succes van $0,312$. Vermits de p-waarde van de Wald-test ($\approx 0,000$) kleiner is dan de kritische p-waarde ($0,05$) is het intercept statistisch significant en mogen we bijgevolg de nulhypothese, die stelt dat het intercept 0 zou zijn in de populatie, verwerpen. De kans op Coughlins rangorde bedraagt immers $31,2\%$ bij mannelijke, laaggeschoolde, werkloze West-Europeanen met een gemiddelde leeftijd (45 jaar), die bovendien leven in een gezin van gemiddelde grootte (3 gezinsleden), zichzelf tot de lagere sociale klasse rekenen, en bevraagd werden in 1985 .

⁴ Vermits het een meervoudig regressiemodel is, dient elke parameter te worden geïnterpreteerd als het effect van een onafhankelijke variabele onder controle van de andere onafhankelijke variabelen.

Tabel 7 SPSS-output van het volledige regressiemodel

	B	Exp(B)	Wald	Sig.
Intercept	-0,789	0,454	193,511	0,000
Geografisch (West-Europa)				
- Zuid-Europa	0,325	1,384	45,576	0,000
- Noord-Europa	0,328	1,388	76,137	0,000
- Oost-Europa	0,871	2,388	256,102	0,000
- Australië	0,707	2,028	148,382	0,000
- Canada	0,388	1,474	17,924	0,000
- Chili	-0,054	0,948	0,352	0,553
- Taiwan	0,079	1,082	1,044	0,307
- Dom. Republiek	0,186	1,205	5,766	0,016
- Israël	0,327	1,387	18,295	0,000
- Japan	-0,087	0,917	0,772	0,379
- Zuid-Korea	-0,207	0,813	5,840	0,016
- Nieuw- Zeeland	0,945	2,573	122,449	0,000
- Rusland	0,640	1,897	75,619	0,000
- Zuid-Afrika	-0,282	0,754	14,403	0,000
- VS	0,486	1,626	81,065	0,000
- Uruguay	-0,093	0,911	0,869	0,351
- Venezuela	-0,470	0,625	15,566	0,000
Temporeel (1985)				
- 1990	0,032	1,033	0,387	0,534
- 1996	-0,134	0,874	6,478	0,011
- 2006	-0,124	0,883	3,783	0,052
Sociaal-demografisch				
(1) Leeftijd	0,001	1,001	0,808	0,369
(2) Gezinsgrootte	-0,015	0,985	4,097	0,043
(3) Geslacht (man)	0,029	1,029	1,561	0,211
(4) Werkstatus (werkend)	-0,483	0,617	124,334	0,000
(5) Opleidingsniveau				
- Middengeschoold	0,098	1,103	9,059	0,003
- Hooggeschoold	0,076	1,079	4,080	0,043
(6) Subj. sociale klasse				
- Middenklasse	0,192	1,212	49,260	0,006
- Hogere klasse	0,192	1,211	49,000	0,000
n = 33.526				

Bron: ISSP Research Group 2008a ; 2008b

De regressiecoëfficiënten van de geografische dimensie vooreerst, laten zien dat de kans op Coughlins rangorde behoorlijk verschilt van land tot land. Slechts voor 4 van de 17 landen (Chili, Taiwan, Japan, Uruguay) is de p-waarde groter dan het vooropgestelde significantieniveau (0,05) en kan de nulhypothese, die stelt dat de populatieparameter gelijk is aan 0, niet verworpen worden. De logit van de geschatte kans om Coughlins rangorde te prefereren wijkt in deze landen niet significant af van de logit in West-Europa. Bij de overige landen zijn kleinere p-waarden dan de kritische waarde te observeren, waardoor de nulhypothese weerlegd kan worden. De kans om Coughlins rangorde te hanteren versus de kans om de rangorde niet te hanteren is in de meeste landen groter dan in West-Europa. Enkel in Zuid-Korea, Zuid-Afrika en Venezuela ligt de kans op Coughlins rangorde lager dan in West-Europa.

De richtingscoëfficiënten van de temporele dimensie tonen dan weer gemengde resultaten. De kans dat mensen Coughlins rangorde volgen, verschilt in 1990 en 2006 niet significant van deze kans in 1985. Deze vaststelling lijkt in lijn te liggen met Coughlins these: de kans op de rangorde lijkt immers onafhankelijk te zijn van het jaar waarin de survey werd afgenomen. In 1996 daarentegen, wijkt die kans wel significant af van de kans in de referentiecategorie. In 1996 is de kansverhouding om Coughlins rangorde te hanteren versus deze niet te hanteren 0,874 kleiner dan in 1985.

In de sociaal-demografische dimensie tot slot, worden een aantal van de theoretisch geïnspireerde hypothesen bevestigd, maar worden er tevens weer andere weerlegd. Zo blijkt leeftijd, net zoals geslacht, geen significant effect uit te oefenen op de kans dat mensen Coughlins rangorde hanteren. De veronderstelling dat mensen zich – naarmate hun leeftijd stijgt – meer kunnen identificeren met ouderen, en daardoor sterker neigen naar Coughlins rangorde, blijkt dus niet helemaal te kloppen. De overige sociaal-demografische determinanten hebben volgens dit model wel een significant effect op de kans dat mensen Coughlins rangorde hanteren.

Ten eerste ligt de odds om Coughlins rangorde te volgen 0,617 lager dan bij werkloze individuen dan bij werkende individuen. Dit betekent een bevestiging van de theoretische these die stelt dat mensen zonder job zich beter kunnen identificeren met werkloze behoeftigen dan mensen met een job, waardoor de kans dat ze Coughlins rangorde prefereren aanzienlijk kleiner is bij hen. Ten tweede ligt de kans op Coughlins rangorde voor midden- en hogeschoolden hoger dan voor laaggeschoolden. Ten derde is voor mensen die zichzelf tot de middenklasse of de hogere sociale klasse rekenen de kans op Coughlins rangorde groter dan voor zij die zichzelf meer onderaan de sociale hiërarchie indelen. De regressiecoëfficiënten van deze determinanten bevestigen de hypothese die stelt dat de sociaal-economische positie een positief effect heeft op de mate waarin mensen zich achter Coughlins rangorde scharen. Tot slot blijkt gezinsgrootte tevens een significant effect te hebben op de kans dat mensen Coughlins rangorde hanteren. Per eenheid dat de grootte van het gezin stijgt, daalt de voorspelde odds met 0,985. Dit betekent dat hoe meer leden het gezin van een persoon telt, hoe kleiner de kans wordt dat deze persoon Coughlins rangorde aanhoudt.

Samenvattend kan gesteld worden dat de resultaten van het logistisch regressiemodel Coughlins these eerder verwerpen. In haast elke dimensie geven de regressiecoëfficiënten aan dat de kans op Coughlins rangorde significant verschilt al naargelang de woonplaats, de werkstatus, de gezinsgrootte, en de sociaal-economische positie van mensen. In navolging van Petersen (2012) zou dit verklaard kunnen worden door het feit dat mensen met verschillende achtergronden (1) verschillen op het gebied van het soort (voor de heuristisch relevante) informatie ze ontvangen, en (2) verschillen in de wijze waarop ze zulke informatie interpreteren.

5.2.3 Ter afsluiting

De voorgaande paragraaf beantwoordt de onderzoeksvragen in een voor een leek haast onbegrijpbaar statistisch jargon. Om de resultaten van het onderzoek bevattelijk te maken voor buitenstaanders worden deze bij wijze van uitsmijter geconcretiseerd door middel van enkele kortverhalen over fictieve personages. De vier hieronder beschreven personages zijn willekeurig gekozen en hebben erg uiteenlopende levensverhalen. Ze verschillen dan ook erg van elkaar wat betreft de onafhankelijke variabelen uit dit thesisonderzoek. Het opzet is om per personage te schatten welke kans hij of zij (volgens het statistisch model) heeft om Coughlins ruim gedefinieerde rangorde te hanteren. Indien de rangorde werkelijk universeel is, zullen de kansen van de diverse personages, ondanks hun grote verscheidenheid, niet al te sterk van elkaar afwijken.

Een eerste personage, John, is een Amerikaan die zich nog goed herinnert dat hij 30 jaar geleden, toen hij zelf 35 jaar was, deelnam aan de ISSP-survey omtrent de verantwoordelijkheden van de overheid. John was van simpele komaf maar hij wist, ondanks zijn lage scholing, zijn vrouw en twee kinderen probleemloos te onderhouden door zijn job in de staalindustrie. Hij rekende zichzelf dan ook tot de brede middenklasse. Een tweede personage, Manuela, participeerde in 2006 op 49-jarige leeftijd aan de ISSP-survey. Zij is een alleenstaande vrouw die de schoolbanken zeer jong verliet, en zich als gevolg daarvan tot de onderklasse van het land rekent. Haar job in de horeca lijkt niet veel aan dat gevoel te veranderen. Een derde personage, Dimitri, nam in 1996 deel aan de survey. De 24-jarige jongeman genoot een universitaire opleiding tot industrieel ingenieur maar slaagde er, omwille van een chronisch tekort aan jobs, niet in om zijn opleiding te verzilveren. Hoewel hij graag op eigen benen wou staan, noopte zijn financiële situatie hem tot een uitgesteld verblijf in het ouderlijke huis. Thuis had men het niet al te breed, maar er waren wel voldoende middelen om een degelijke levensstandaard te voorzien voor beide ouders en de vier kinderen. Een vierde en laatste personage, Lisa, is een Zuid-Afrikaanse vrouw die in haar 62^{ste} levensjaar deelnam aan de ISSP-survey van 2006.

Deze moeder van vier verloor 20 jaar geleden haar echtgenote, maar wist het op financieel vlak meer dan prima te redden dankzij haar hoge politieke functie en haar zakelijk vernuft. Haar universitaire opleiding in de economische wetenschappen heeft haar zeker geen windeieren gelegd. Ze beschouwt zichzelf dan ook als behorend tot de elite van het land.

Wanneer voor elk personage de kans op Coughlins rangorde berekend wordt op basis van de gegeven informatie, blijkt dat die kans alleszins niet gelijk is voor elk personage. Het feit dat de geschatte kans bij John groter is dan het dubbele van de geschatte kans bij Manuela, spreekt zich danig uit tegen de veronderstelling dat Coughlins rangorde universeel zou zijn. Zowel een analyse van abstracte, statistische onderzoeksresultaten als een blik op fictieve doch tastbare personages levert dus eenzelfde conclusie op.

Tabel 8 Kans op Coughlins rangorde per personage

	John	Manuela	Dimitri	Lisa
Land	Verenigde Staten	Venezuela	Rusland	Zuid-Afrika
Survey	1985	2006	1996	2006
Geslacht	Man	Vrouw	Man	Vrouw
Leeftijd	35	49	24	62
Gezinsgrootte	4	1	6	5
Werkstatus	Werkend	Werkend	Werkloos	Werkend
Opleidingsniveau	Midden	Laag	Hoog	Hoog
Subj. soc. Klasse	Midden	Laag	Midden	Hoog
Geschatte kans op Coughlins rangorde	49,088%	21,072%	36,318%	28,633%

Bron: ISSP Research Group 2008a ; 2008b

6. Algemeen besluit en discussie

In deze masterproef staat de voor (sociaal) beleidsmakers uiterst relevante vraag centraal hoe verschillende behoeftige groepen in de maatschappij zich tot elkaar verhouden wat betreft de welvaartssteun die ze verdienen volgens de publieke opinie. De eerste auteur die zich intensief bezig hield met deze vraagstelling, Richard Coughlin (1980), poneerde een op empirie gefundeerde these die het ankerpunt vormt van dit onderzoek. De man observeerde reeds in 1980 een patroon in relatieve deservingness waarvan hij meende dat het dermate stabiel en cross-cultureel is dat hij het omdoopte tot een 'universal dimension of support'. In deze zogenaamde universele rangorde zouden ouderen gezien worden als meest deserving van sociale hulp, gevolgd door respectievelijk zieken/invaliden, behoeftige families met kinderen, werklozen, en mensen die beroep doen op sociale bijstand. Coughlins these werd in de daaropvolgende decennia meermaals empirisch bekrachtigd (Bean & Papadakis, 1998; Van Oorschot, 2000; Arts & Gelissen, 2001; Pettersen, 2001; Debusscher & Elchardus, 2002; Hills, 2000; Blekesaune & Quadagno, 2003; Van Oorschot, 2006), en de studies die de ranking weerleggen lijken op hun beurt een logisch product te zijn van de onderzoeksspecifieke operationalisering van deservingness (Kolemen, 2010; Jeene, Van Oorschot & Uunk, 2012).

Ondanks zulke ogenschijnlijke empirische evidentie bleef het echter lang wachten op een stevig onderbouwde theoretische verklaring voor het geobserveerde patroon in relatieve deservingness. Twee decennia later motiveert Van Oorschot (2000; 2006) de rangorde vanuit de premisse dat diverse behoeftige groepen anders scoren op een aantal criteria die cruciaal blijken te zijn voor de totstandkoming van deservingness-opvattingen van mensen: controle, identiteit, reciprociteit, behoefte en attitude. Ouderen en zieken bijvoorbeeld, krijgen een plaats bovenaan de hiërarchie toegewezen omdat ze hoge scores behalen op vrijwel alle criteria. Vermits een groep zoals de werklozen beduidend minder goed scoort op de verschillende criteria, bevinden zij zich onderaan de ranking.

Hoewel deze theorie, omwille van zijn empirische toetsing en innerlijke logica, de meest aannemelijke verklaring is voor Coughlins rangorde (Larsen, 2005), kan hij echter een overmatige top-down benadering verweten worden. Vermits de criteria in een eerste fase uit de theoretische literatuur zijn geplukt, en vervolgens getest werden aan de hand van de kwantitatieve surveymethode, zijn ze tot stand gekomen via een uiterst deductief onderzoeksproces waarin generaliseerbaarheid van de onderzoeksresultaten het ultieme doel was. Volgens Kline (1993) reduceert en simplificeert zulke strategie echter de complexe aard van menselijke gevoelens en gedachten. Toekomstig onderzoek zou zich dan ook kunnen bedienen van meer kwalitatief gerichte onderzoeksmethoden, zoals diepte-interviews en focusgroepen, om te achterhalen welke criteria mensen spontaan gebruiken in hun beoordeling van de deservingness van behoeftige anderen. Een dergelijke bottom-up aanpak zou de deservingness criteria een rijkere theoretische grondslag kunnen bieden.

Hoewel Coughlins rangorde menigmaal werd bevestigd door empirisch onderzoek, is de universaliteit ervan tot op heden onvoldoende bewezen. Vooreerst lijken studies naar deservingness-opvattingen, door het onderbelichten van individuen die leven in niet-Westerse landen, te lijden onder een Westerse bias. Bovendien behandelen de meeste onderzoeksprojecten het universaliteitsconcept ons inziens niet in zijn geheel. Van universaliteit is immers slechts sprake als er tegelijk geografische, temporele en sociaal-demografische grenzen overschreden worden. Coughlins rangorde kan met andere woorden pas universeel genoemd worden indien deze dominant aanwezig is in eender welk land, tijdsgewricht, en sociaal-demografische groep. Om te achterhalen of dit patroon zich in de werkelijkheid manifesteert, werd beroep gedaan op cross-nationale surveydata van het 'International Social Survey Programme', waarin gepeild wordt naar de rol die de overheid volgens de respondent zou moeten dragen ten aanzien van drie behoeftige groepen: ouderen, zieken, en werklozen.

De assumptie luidt dat de mate waarin mensen de zorg voor deze groepen als overheidsverantwoordelijkheid beschouwen eveneens een indicatie is voor de mate waarin ze hen als deserving van welvaartssteun beoordelen. Deze veronderstelling is uitermate belangrijk omdat de kwaliteit van de (in de volgende paragrafen samengevatte) onderzoeksresultaten staat of valt met de accuraatheid ervan. Anders verwoord gaat het hier om een beoordeling van de validiteit van het gebruikte meetinstrument. De vraag die zich stelt is of het waargenomen concept in deze masterproef, de ISSP-variabele omtrent de verantwoordelijkheid van de overheid voor de drie behoeftige groepen, alle relevante facetten van het theoretisch concept, relatieve deservingness, afdekt (Roose & Meuleman, 2014).

Vermits er in de wetenschappelijke literatuur geen eensgezindheid bestaat omtrent een definitie van deservingness, is ook een unaniem overeengekomen operationalisering van het begrip onbestaande. Intuïtief lijkt het gebruikte instrument de indruk te geven dat het wel degelijk deservingness-opvattingen van mensen capteert. Langs de andere kant lijkt de vraagstelling ook een zekere realiteitszin te missen. Aan de respondenten wordt immers gevraagd om aan te duiden in welke mate de overheid zou moeten zorgen voor de vermelde groepen, zonder hen daarbij te dwingen rekening te houden met het natuurlijke principe van schaarste. In eender welke maatschappij zijn de materiële middelen eindig, waardoor de noodzaak ontstaat om – soms zeer vervelende – keuzes te maken in de (her)verdeling van die middelen onder de bevolking. In toekomstig onderzoek zou men respondenten kunnen verplichten tot het nemen van een meer realistische keuze door hen bijvoorbeeld een vooraf bepaald fictief overheidsbudget te laten verdelen onder de verschillende behoeftige groepen. Maar wellicht is er vooreerst nog een meer fundamentele opdracht weggelegd voor de wetenschap, namelijk het scherpstellen van een consensusdefinitie van deservingness.

Ondanks de kritische kanttekeningen omtrent de meetgeldigheid, heeft de empirische analyse van deze masterproef een aantal bijzonder boeiende fenomenen bloot gelegd. Vooreerst blijkt dat Coughlins 'universal dimension of support' in de getrokken steekproef geenszins het dominante patroon in relatieve deservingness is, maar eerder een randfenomeen lijkt te zijn. Slechts 2% van de 95.728 onderzoekseenheden is de mening toegedaan dat de overheid zich in de eerste plaats moet bekommeren om de ouderen, en dan pas om respectievelijk de zieken en de werklozen. Een tweede opmerkelijke vaststelling is dat een bijzonder omvangrijk deel van de overige respondenten niet wenst te differentiëren tussen de diverse behoeftige groepen. Maar liefst 40% van hen brengt geen rangorde in deservingness aan, en is daarmee inconsistent met Coughlins these. De grootte van dit collectief lijkt wel te slinken naarmate de meetschaal breder wordt, maar zelfs op een 10-puntenschaal (EVS, 2011) hanteert één op de vier geen rangorde. De fascinerende en pertinente onderzoeksvraag die onlosmakelijk verbonden is met deze observatie luidt wie nu net deze niet-differentiërende mensen zijn. Zijn zij bijvoorbeeld eerder pleitbezorgers of opponenten van welvaartssteun? Of is er sprake van een over- of ondervertegenwoordiging van bepaalde sociale categorieën (vb. meer vrouwen dan mannen) in de groep mensen zonder rangorde? Het strekt tot aanbeveling om zulke vragen onderwerp te maken van toekomstig, exploratief onderzoek.

Bij de mensen die wel differentiëren, is de dominantie van de ruim opgevatte versie van Coughlins rangorde opvallend. Ruim 62% van de respondenten mét rangorde vindt dat de overheidsverantwoordelijkheid ten aanzien van ouderen en zieken even groot is, wat allicht verklaard kan worden door de quasi gelijke scores van beide groepen op de deservingness criteria (Van Oorschot, 2006). Werklozen worden echter, net zoals in Coughlins strikte rangorde, onmiskenbaar aanschouwd als minst deserving. De omvang van de groep mensen zonder rangorde behoedt ons echter voor een al te gretige interpretatie van deze empirische observatie: de dominantie van Coughlins (ruim opgevatte) rangorde mag geenszins overschat worden.

Bovendien tonen de onderzoeksresultaten van zowel het descriptieve als het inferentiële luik aan dat de keuze voor Coughlins (ruim gedefinieerde) rangorde niet onafhankelijk is van de drie universaliteitsdimensies. Ten eerste blijkt de proportie respondenten met Coughlins rangorde danig te verschillen van land tot land, en is de kans op de rangorde afhankelijk van de woonplaats. Ten tweede slingert de proportie onderzoekseenheden met de rangorde in haast alle geselecteerde landen behoorlijk heen een weer doorheen de jaren, en duidt het logistisch regressiemodel aan dat de kans op Coughlins rangorde in 1996 significant afwijkt van die kans in 1985. Ten derde blijkt een aantal sociaal-demografische determinanten een effect te hebben op de kans dat mensen Coughlins rangorde hanteren. Zo is die kans beduidend lager bij werkloze individuen dan bij werkende individuen. Daarnaast stijgt de kans dat mensen Coughlins rangorde prefereren naarmate hun sociaal-economische positie (gemeten aan de hand van opleidingsniveau en subjectieve sociale klasse) toeneemt. Tot slot blijkt ook gezinsgrootte een significant, negatief effect te hebben op de kans dat mensen Coughlins rangorde kiezen.

Alles bij elkaar genomen heeft deze onderzoeksqueeste de vooropgestelde ‘heilige graal’, Coughlins ‘universal dimension of support’, niet kunnen vinden. Sterker nog, de universaliteit van de rangorde in deservingness kan zowel vanuit geografisch, temporeel als sociaal-demografisch opzicht betwist worden. Deze bevinding kan het best verklaard worden aan de hand van Petersens (2012) evolutionaire theorie van de deservingness heuristiek, die stelt dat de menselijke soort doorheen zijn geschiedenis een natuurlijke reflex ontwikkeld heeft om hulpvragende anderen te categoriseren als “cheaters” óf als “reciprocators”. Op basis van zulke categorisering zouden mensen dan, zonder daar al te veel over te hoeven nadenken, beslissen of de ander al dan niet hulp verdient. Hoewel het onderliggend psychologisch mechanisme, omwille van zijn diepgewortelde biologische roots, weliswaar universeel is, verschilt de input ervan allicht van land tot land, van tijdperk tot tijdperk, en van sociale groep tot sociale groep.

Hierdoor categoriseren mensen behoeftigen op verschillende wijze, waardoor het hoogst onwaarschijnlijk wordt dat ouderen en zieken overal ter wereld, in alle tijden, en in elke sociaal-demografische groep eerder gepercipieerd worden als “reciprocators”, en werklozen eerder als “cheaters” (Petersen, 2012). De geobserveerde cross-nationale en cross-temporele verschillen zouden dan bijvoorbeeld verklaard kunnen worden doordat onder andere de werkloosheidsgraad, de kenmerken van het welvaartsregime (Larsen, 2008) en het heersende politieke discours niet identiek zijn in elk land en tevens fluctueren doorheen de jaren. Voor een juist begrip van de invloed van diverse economische, politieke, institutionele en culturele macro-factoren op de relatieve deservingness, is verder onderzoek evenwel nodig.

De effecten van de sociaal-demografische determinanten kunnen op hun beurt dan weer verklaard worden door de stelling dat mensen uit verschillende sociale groepen gevoelig zijn aan verschillende deservingness criteria. Zo klinkt het aannemelijk dat werklozen in beperkte mate kiezen voor Coughlins rangorde omdat ze zich beter kunnen identificeren met, en de verantwoordelijkheid minder leggen bij, hun ‘medewerklozen’. Daarnaast gaan we ervan uit dat sociaal-economisch succesvolle personen, in tegenstelling tot minder succesvolle individuen, een hogere interne beheersingsoriëntatie hebben en meer bijdragen aan de maatschappij, waardoor ze het controle- en het reciprociteitscriterium sterker benadrukken (Jeene, Uunk & Van Oorschot, 2009). Vermits ouderen en zieken gemiddeld genomen bijzonder goed scoren op deze criteria, en werklozen eerder slecht, is de kans dat sociaal-economisch succesvolle personen de rangorde hanteren dus bijzonder groot.

7. Beleidsimplicaties

Onderzoek is niet bedoeld om plaats te vinden in een wetenschappelijk vacuüm, maar wordt in het beste geval vertaald naar zinvolle implicaties voor de praktijk. Zoals de inleiding reeds stelt, richt deze masterproef zich hoofdzakelijk op het informeren van beleidsmakers. Dit doel is ingegeven vanuit de overtuiging dat voeling met en kennis van de publieke opinie omtrent welvaartsverdeling essentieel is voor een sociaal beleid dat zijn maatschappelijk draagvlak en volkslegitimiteit wenst te behouden. Zo zou het bestaan van Coughlins (strikte of ruim opgevatte) ‘universal dimension of support’ beleidsmakers enigszins kunnen beperken in hun besluitvorming. Een beleid dat bijvoorbeeld snoeit in de sociale uitkeringen aan ouderen en zieken, en werklozen grotendeels ongemoeid laat, loopt immers het risico genadeloos afgestraft te worden door het electoraat. De kernboodschap lijkt te zijn dat men er allicht goed aan doet om sterker tegemoet te komen aan de behoeften en noden van de ouderen en de zieken, en zich het minst moet bekommeren om de werklozen.

De onderzoeksresultaten tonen echter nadrukkelijk dat de existentie van Coughlins rangorde niet zomaar mag worden aangenomen. Sterker nog, de rangorde is volgens het onderzoek helemaal niet universeel, en er blijkt een bijzonder omvangrijke groep mensen te zijn die niet wenst te differentiëren. Vanuit deze optiek kan politici zelfs geadviseerd worden om de drie behoeftige groepen hoe dan ook gelijk te behandelen. Maar zelfs als deze masterproef de universaliteit van Coughlins rangorde wist te bewijzen, kan bovenstaande gevolgtrekking een desastreus effect hebben op de legitimiteit van het beleid. Vooreerst betekent een laatste plaats in een rangorde geenszins dat de absolute deservingness van de desbetreffende groep laag ligt. Door bijvoorbeeld te besparen op de werkloosheidsuitkeringen, vanuit de gedachte dat werklozen toch als minst deserving beschouwd worden, kan het beleid heel wat maatschappelijke tegenwind opvangen indien de bevolking van mening is dat deze groep een hoge mate van sociale steun verdient.

Daarnaast kan de vraagstelling ook bekeken worden vanuit de hypothetische situatie van een zichzelf volledig terugtrekkende overheid. Voor welke behoeftige groepen zou het sociale vangnet dan het grootst zijn? Mogelijk geldt Coughlins rangorde niet alleen voor overheidssteun met publieke middelen, maar ook voor informele zorg met private middelen. Indien ouderen en zieken gezien worden als meest deserving, dan zou het best kunnen dat deze groepen, bij afwezigheid van de overheid, ook het sterkst opgevangen worden door een sociaal netwerk van familie, vrienden, kennissen, vrijwilligers,... Vanuit dit perspectief, zou het bestaan van Coughlins 'universal dimension of support' betekenen dat beleidsmakers wordt aanbevolen om net niet te besparen in de groepen onderaan de ranking. Zij zouden immers in mindere mate beroep kunnen doen op informele steun, waardoor hun levensomstandigheden er zienderogen op achteruitgaan en hun menselijke waardigheid in het gedrang komt.

8. Bibliografie

- Aarøe, L., Petersen, M.B. (2014). Crowding Out Culture: Scandinavians and Americans Agree on Social Welfare in the Face of Deservingness Cues. *Journal of Politics*, 76(3), 684-697. doi: 10.1017/S002238161400019X
- Agresti, A., & Franklin, C. (2014). *Statistics: The Art and Science of Learning from Data*. Essex: Harlow Pearson.
- Andress, H., & Heien, T. (2001). Four worlds of welfare state attitudes? A comparison of Germany, Norway, and the United States. *European Sociological Review*, 17(4), 337-356. doi: 10.1093/esr/17.4.337
- Arts, W., & Gelissen, J. (2001). Welfare states, solidarity and justice principles: does the type really matter?. *Acta Sociologica*, 44(4), 283-299. doi: 10.1177/0001699301044400401
- Arts, W., & Gelissen, J. (2002). Three worlds of welfare capitalism or more? A state-of-the-art report. *Journal of European Social Policy*, 12(2), 137-158. doi: 10.1177/0952872002012002114
- Bean, C., & Papadakis, E. (1998). A Comparison of mass attitudes towards the welfare state in different institutional regimes, 1985-1990. *International Journal of Public Opinion Research*, 10(3), 211-236. doi: 10.1093/ijpor/10.3.211
- Blekesaune, M., & Quadagno, J. (2003). Public attitudes to welfare state policies: a comparative analysis of 24 nations. *European Sociological Review*, 19(5), 415-427. doi: 10.1093/esr/19.5.415
- Cook, F. L. (1979). *Who should be helped? Public support for social services*. Beverly Hills, CA: Sage Publications.
- Coughlin, R. (1980). *Ideology, Public Opinion and Welfare Policy: Attitudes towards Taxes and Spending in Industrial Societies*. Berkeley: Institute of International Studies, University of California.

- De Swaan, A. (1988). *In Care of The State: Healthcare, Education and Welfare in Europe and the USA in the Modern Era*. Cambridge: Polity Press.
- De Waal (1991). The Chimpanzee's Sense of Social Regularity and Its Relation to the Human Sense of Justice. *American Behavioral Scientist*, 34(3), 335-349. doi: 10.1177/0002764291034003005
- Erikson, E.H. (1982). *Identity and the life cycle*. New York: Norton.
- Esping-Andersen, G. (1990). *Three worlds of welfare capitalism*. Cambridge: Polity Press.
- Feather, N.T. (1999). Judgments of Deservingness. Studies in the Psychology of Justice and Achievement. *Personality and Social Psychology Review*, 3(2), 86-107. doi: 10.1207/s15327957pspr0302_1
- Fehr, E., Gächter, S. (1998). Reciprocity and economics: The economic implications of Homo Reciprocans. *European Economic Review*, 42(3), 845-859. doi: 10.1016/S0014-2921(97)00131-1
- EVS (2011): European Values Study Longitudinal Data File 1981-2008 (EVS 1981-2008). GESIS Data Archive, Cologne. ZA4804 Data file Version 2.0.0, doi:10.4232/1.11005
- International Labour Organization(2014). *Key Indicators of the Labour Market, Eight Edition*. International Labour Office: Geneva.
- ISSP Research Group (2008a). International Social Survey Programme: Role of Government I-IV - ISSP 1985-1990-1996-2006. GESIS Data Archive. Cologne. ZA4747 Data file Version 1.0.0. doi:10.4232/1.4747
- ISSP Research Group (2008b). International Social Survey Programme: Role of Government IV - ISSP 2006. GESIS Data Archive, Cologne. ZA4700 Data file Version 1.0.0. doi:10.4232/1.4700

- Jeene, Uunk & Van Oorschot (2009, april). *Do different social groups stress different deservingness criteria?* Paper gepresenteerd op the Dutch ESPAnet Research Day.
- Jeene, Van Oorschot & Uunk (2012). The Dynamics of Welfare Opinions in Changing Economic, Institutional and Political Contexts. An Empirical Analysis of Dutch Deservingness Opinions, 1975-2006. *Social Indicators Research*, 109(3), 731-749. doi: 10.1007/s11205-012-0230-6
- Hills, J. (2002). Following or leading public opinion? Social Security policy and public attitudes since 1997. *Fiscal Studies*, 23(4), 539-558. doi: 10.1111/j.1475-5890.2002.tb00072.x
- Hosmer, D.W., Lemeshow, S. (1989). *Applied Logistic Regression*. New York: Wiley.
- Hublin, J.J. (2009). The Prehistory of Compassion. *Proceedings of the National Academy of Sciences*, 106(16), 6429-30.
- Kline, P. (1993). *Handbook of Psychological Testing*. Londen: Routledge.
- Kolemen, B.A. (2010). *Worlds of welfare discourse: a case study of Germany, Sweden and the USA*. Onuitgegeven academisch proefschrift, University of Georgia, Athens, Department of International Affairs.
- Larsen, C.A. (2005, september). *How welfare regimes influence judgement of deservingness and public support for welfare policy*. Paper gepresenteerd op International Sociological Association RC19 Conference, Chicago.
- Larsen, C.A (2008). The Institutional Logic of Welfare Attitudes. How Welfare Regimes Influence Public Support. *Comparative Political Studies*, 41(2), 145-168. doi: 10.1177/0010414006295234
- Loosveldt, G., Vannieuwenhuyze, J., Welkenhuysen-Gybels, J., & van Daele, S. (2014). Data-analyse. Analyse van afhankelijkheid. Acco:Leuven

- Maassen, G., & De Goede, M. (1989). Public opinion about unemployed people in the period 1975-1985. The case of the Netherlands. *The Netherlands' Journal of Social Sciences*, 25(2), 97-113.
- Petersen, M.B. (2012). Social Welfare as Small-Scale Help: Evolutionary Psychology and the Deservingness Heuristic. *American Journal of Political Science*, 56(1), 1-16. doi: 10.1111/j.1540-5907.2011.00545.x
- Pettersen, P.A. (2001). Welfare State Legitimacy: Ranking, Rating, Paying. The Popularity and Support for Norwegian Welfare Programmes in the Mid 1990s. *Scandinavian Political Studies*, 24(1), 27-49. doi: 10.1111/1467-9477.00045
- Roose, H., Meuleman, B. (2014). Methodologie van de sociale wetenschappen. Een inleiding. Gent: Academia Press.
- Rotter, J.B. (1966). Generalized expectancies for internal versus external control of reinforcement. *Psychological Monographs*, 80(1), 1-28.
- Schoukens, P., & Pieters, D. (2013). Sociaal recht. Opleidingsonderdeel Algemene socialezekerheidsprincipes. Acco: Leuven.
- Sieben, I., Linssen, L. (2009). Logistische regressie-analyse: een handleiding. Nijmegen: Radboud Universiteit.
- Soede, A., Vrooman, C., & Wildeboer Schut, J.M. (2009). De inkomenspositie van werklozen. In C. Vrooman (Red.), *Werkloosheid in crisistijd. Baanverliefers, inkomensveranderingen en sociale gevolgen: een verkenning* (pp. 30-67). Den Haag: Sociaal en Cultureel Planbureau.
- Stiner, M.C, Barkai, R., Gopher, A. (2009). Cooperative Hunting and Meat Sharing 400-200 kya at Qesem Cave, Israel. *Proceedings of the National Academy of Sciences*, 106(32), 13207-12.
- Svallfors, S. (1997). Worlds of welfare and attitudes to redistribution: A comparison of eight western nations. *European Sociological Review*, 13(3), 283-304.

- Taylor-Gooby, P. (1985). Public Opinion and Welfare Issues. In P. Taylor-Gooby (Red.), *Public Opinion, Ideology and State Welfare*. Londen: Routledge and Kegan Paul.
- United Nations (2012). *World Population Prospects. The 2012 Revision. Volume 1: Comprehensive Tables*. Department of Economic and Social Affairs. New York: 2013.
- Van Dale Groot Woordenboek van de Nederlandse taal (13de uitg.)*. (2006). Utrecht: Van Dale Lexicografie.
- Van Oorschot, W. (2000). Who should get what, and why? On deservingness criteria and the conditionality of solidarity among the public. *Policy & Politics*, 28(1), 33-48. doi: 10.1332/0305573002500811
- Van Oorschot, W. (2006). Making the difference in social Europe: deservingness perceptions among citizens of European welfare states. *Journal Of European Social Policy*, 16(1), 23-42. doi: 10.1177/0958928706059829
- Will, J. A. (1993). The Dimensions of poverty: Public Perceptions of the Deserving Poor. *Social Science Research*, 22(3), 312-332. doi: 10.1006/ssre.1993.1016

Bijlage 1: VN-classificatie van Europese landen naar regio

CLASSIFICATION OF COUNTRIES (*continued*)

<i>Eastern Europe</i>	<i>Northern Europe</i>	Europe	
		<i>Southern Europe</i>	<i>Western Europe</i>
Belarus	Channel Islands ¹³	Albania	Austria
Bulgaria	Denmark	Andorra*	Belgium
Czech Republic	Estonia	Bosnia and Herzegovina	France
Hungary	Faeroe Islands*	Croatia	Germany
Poland	Finland ¹⁴	Gibraltar*	Liechtenstein*
Republic of Moldova ¹⁵	Iceland	Greece	Luxembourg
Romania	Ireland	Holy See ¹⁶ *	Monaco*
Russian Federation	Isle of Man*	Italy	Netherlands
Slovakia	Latvia	Malta	Switzerland
Ukraine	Lithuania	Montenegro	
	Norway ¹⁷	Portugal	
	Sweden	San Marino*	
	United Kingdom of Great Britain and Northern Ireland ¹⁹	Serbia ¹⁸	
		Slovenia	
		Spain ²⁰	
		The former Yugoslav Republic of Macedonia ²¹	

Bron: United Nations, 2013